



# 53 cm Super Recycler® gazonmaaier

Modelnr.: 21690—Serienr.: 405400000 en hoger

Modelnr.: 21691—Serienr.: 405600000 en hoger

## Gebruikershandleiding

## Inleiding

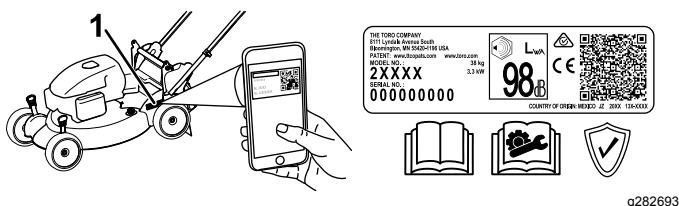
Deze loopmaaier met draaiende messen is bedoeld voor gebruik door particulieren. De machine is voornamelijk ontworpen voor het maaien van gras op goed onderhouden particuliere gazons. Gebruik van dit product voor andere doeleinden dan deze kan gevaarlijk zijn voor u of omstanders.

Lees deze informatie zorgvuldig door, zodat u weet hoe u de machine op de juiste wijze moet gebruiken en onderhouden en om letsel en schade aan de machine te voorkomen. U bent verantwoordelijk voor het juiste en veilige gebruik van de machine.

Ga naar [www.toro.com](http://www.toro.com) voor meer informatie, inclusief veiligheidstips, instructiemateriaal, informatie over accessoires, hulp bij het vinden van een dealer of om uw product te registreren.

Als u service, originele Toro onderdelen of aanvullende informatie nodig hebt, kunt u contact opnemen met een erkende servicedealer of met de klantenservice van Toro. U dient hierbij altijd het modelnummer en het serienummer van het product te vermelden. De locatie van het plaatje met het modelnummer en het serienummer van het product is aangegeven op [Figuur 1](#). U kunt de nummers noteren in de ruimte hieronder.

**Belangrijk:** U kunt met uw mobiel apparaat de QR-code op het plaatje met het serienummer (indien aanwezig) scannen om toegang te krijgen tot de garantie, onderdelen en andere productinformatie



Figuur 1

1. Plaats van modelnummer en serienummer

Modelnr.:	_____
Serienr.:	_____

Er worden in deze handleiding een aantal mogelijke gevaren en een aantal veiligheidsberichten genoemd ([Figuur 2](#)) met de volgende waarschuwingssymbolen, die duiden op een gevaarlijke situatie die zwaar lichamelijk letsel of de dood tot gevolg kan hebben wanneer de veiligheidsvoorschriften niet in acht worden genomen.



Figuur 2

Waarschuwingssymbool

g000502

Er worden in deze handleiding twee woorden gebruikt om uw aandacht op bijzondere informatie te vestigen. **Belangrijk** attendeert u op bijzondere technische informatie en **Opmerking** duidt algemene informatie aan die bijzondere aandacht verdient.

Dit product voldoet aan alle relevante Europese richtlijnen; zie voor details de aparte productspecifieke conformiteitsverklaring.

**Bruto- en nettokoppel:** Het bruto- en nettokoppel van deze motor is door de motorfabrikant in laboratoriumomstandigheden gemeten volgens standaard J1940 of J2723 van de Society of Automotive Engineers (SAE). Omdat bij de configuratie rekening is gehouden met de veiligheids- en gebruiksvoorschriften, zal dit type maaiers in de praktijk een veel lager motorkoppel hebben. Raadpleeg de informatie van de motorfabrikant die wordt meegeleverd met de machine.

Gelieve niet te knoeien met de veiligheidsvoorzieningen of deze uit te schakelen. Controleer ook regelmatig dat deze nog werken. Probeer het afgesteld motortoerental niet te veranderen, anders kan er een onveilige situatie ontstaan waardoor u letsel kunt oplopen.



# Inhoud

Inleiding .....	1
Veiligheid .....	2
Algemene veiligheid .....	2
Veiligheids- en instructiestickers .....	3
Montage .....	5
1 De handgreep monteren en uitklappen.....	5
2 De startkoord aanbrengen in de koordgeleider .....	7
3 Olie in de motor gieten .....	8
4 De grasvanger monteren .....	8
5 De accu opladen.....	9
Algemeen overzicht van de machine .....	9
Specificaties .....	9
Werktuigen/accessoires .....	9
Gebruiksaanwijzing .....	10
Voor gebruik .....	10
Veiligheid vóór gebruik.....	10
Brandstoftank vullen.....	10
Het motoroliepeil controleren.....	11
Hoogte van handgreep instellen .....	11
De maaihoogte instellen .....	12
Tijdens gebruik .....	12
Veiligheid tijdens gebruik .....	12
Motor starten .....	13
De zelfaandrijving gebruiken .....	14
De motor afzetten .....	14
Maaisel recycleren.....	15
Het maaisel opvangen.....	15
Het maaisel afvoeren.....	17
Tips voor bediening en gebruik .....	19
Na gebruik .....	19
Veiligheid na het werk.....	19
De onderkant van de machine reinigen .....	20
Handgreep inklappen .....	20
Onderhoud .....	22
Aanbevolen onderhoudsschema .....	22
De machine veilig onderhouden.....	22
Vorbereidingen voor onderhoudswerk- zaamheden .....	22
Onderhoud van het luchtfilter .....	23
Motorolie verversen .....	23
De accu opladen.....	24
De zekering vervangen.....	25
De tandwieloverbrenging smeren .....	25
Het maimes vervangen.....	25
De zelfaandrijving afstellen .....	26
Stalling .....	27
De machine veilig stallen .....	27
Vorbereidingen voor stalling .....	27
De machine uit de stalling halen.....	27

# Veiligheid

Deze machine is ontworpen in overeenstemming met de EN-norm ISO 5395.

## Algemene veiligheid

Dit product kan handen of voeten afsnijden en voorwerpen uitwerpen. Volg altijd alle veiligheidsinstructies op om ernstig letsel te voorkomen.

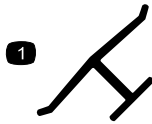
- Voordat u de motor start, moet u de instructies en waarschuwingen in deze *Gebruikershandleiding* en op de machine en de werktuigen lezen, begrijpen en uitvoeren.
- Houd uw handen en voeten uit de buurt van bewegende onderdelen van onder de machine. Blijf altijd uit de buurt van afvoeropeningen.
- Gebruik de machine niet als er schermen of andere beveiligingsmiddelen ontbreken of als deze niet naar behoren werken.
- Laat geen omstanders of kinderen het werkgebied betreden. Laat kinderen nooit de machine bedienen. Laat enkel mensen die verantwoordelijk en getraind zijn en die bovendien vertrouwd zijn met de instructies en fysiek ertoe in staat zijn de machine bedienen.
- Stop de machine, zet de motor uit verwijder de elektrische startknop (indien de machine hiermee is uitgerust) en wacht totdat alle bewegende onderdelen tot stilstand zijn gekomen voordat u servicewerkzaamheden uitvoert, brandstof bijvult of verstoppingen verwijdert.

Onjuist gebruik of onderhoud van deze machine kan letsel tot gevolg hebben. Om het risico op letsel te verkleinen, dient u zich aan de volgende veiligheidsinstructies te houden en altijd op het veiligheidssymbool ▲ te letten, dat betekent Voorzichtig, Waarschuwing of Gevaar – instructie voor persoonlijke veiligheid. Niet-naleving van deze instructies kan leiden tot lichamelijk of dodelijk letsel.

# Veiligheids- en instructiestickers



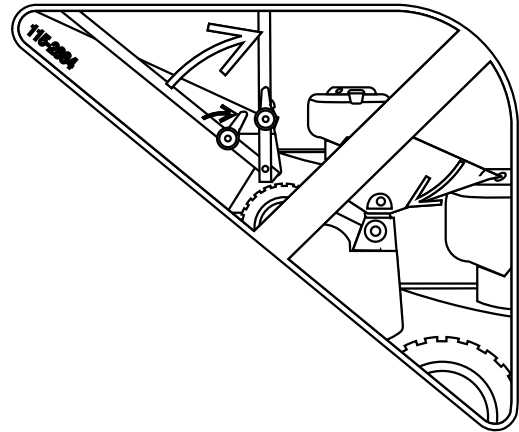
Veiligheidsstickers en veiligheidsinstructies zijn gemakkelijk zichtbaar voor de bestuurder en bevinden zich bij plaatsen waar gevaar kan ontstaan. Vervang alle beschadigde of ontbrekende stickers.



decaloemmarkt

## Merkteken van fabrikant

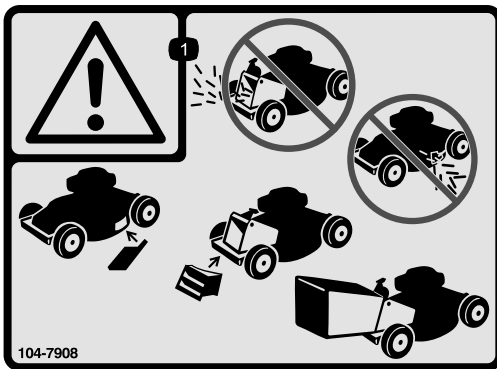
1. Dit merkteken geeft aan dat het mes onderdeel van een originele Toro maaimachine is.



decal115-2884

**115-2884**

Afstelling van de handgreep

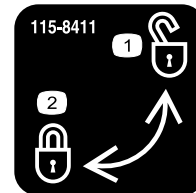


104-7908

decal104-7908

**104-7908**

1. Waarschuwing – Gebruik de machine niet zonder de afsluiter van de achterafvoer of de grasvanger. Gebruik de machine niet zonder de afsluiter van de zijafvoer of de grasgeleider.



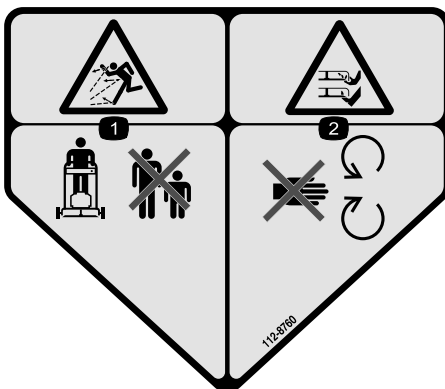
115-8411

decal115-8411

**115-8411**

1. Ontgrendeld

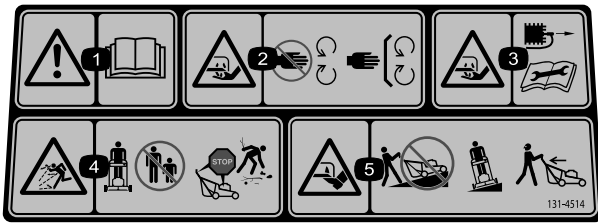
2. Vergrendeld



decal112-8760

**112-8760**

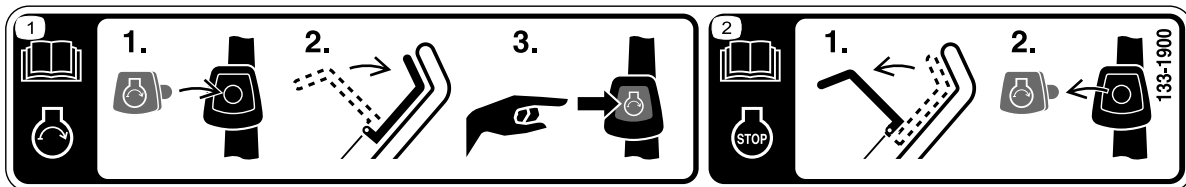
1. Gevaar op weggeslingerde objecten – Houd omstanders op een afstand.
2. Handen of voeten kunnen worden gesneden/geamputeerd door het maaimes – Blijf uit de buurt van bewegende onderdelen.



decal131-4514

**131-4514**

1. Waarschuwing – Lees de *Gebruikershandleiding*.
2. Handen of voeten kunnen worden gesneden/geamputeerd door het maaimes – Blijf uit de buurt van bewegende onderdelen; houd alle beschermende delen op hun plaats.
3. Handen kunnen worden gesneden/geamputeerd door het maaimes – Trek de bougiekabel los vóór u onderhoudswerkzaamheden uitvoert.
4. Gevaar voor weggeslingerde objecten – Houd omstanders op een afstand; zet de motor af alvorens de bestuurderspositie te verlaten; raap afval op voordat u begint te maaien.
5. Handen of voeten kunnen worden gesneden/geamputeerd door het maaimes – Maai nooit heuvelopwaarts en heuvelafwaarts; gebruik de machine dwars op hellingen; kijk achterom als u achteruitloopt.

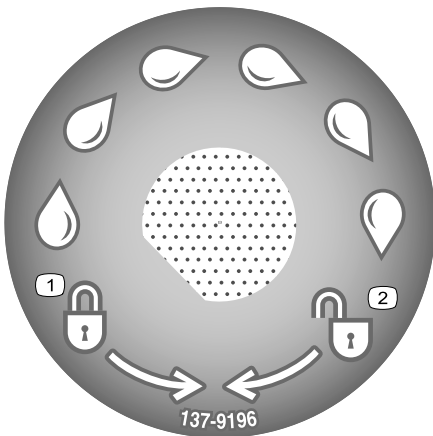


decal133-1900

**133-1900**

Uitsluitend model met elektrisch startstelsel

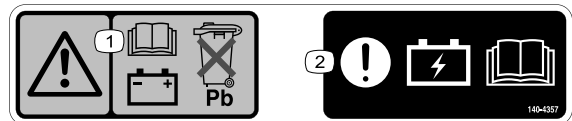
1. Lees de *Gebruikershandleiding* voor meer informatie over het starten van de motor – 1) Breng de elektrische startknop aan in het contact; 2) Duw de bedieningsstang van het maaimes in; 3) Druk op de elektrische startknop om de motor te starten.
2. Lees de *Gebruikershandleiding* voor meer informatie over het uitschakelen van de motor – 1) Laat de bedieningsstang van het maaimes los; 2) Verwijder de elektrische startknop uit het contact.



decal137-9196

**137-9196**

1. Vergrendelen
2. Ontgrendelen



decal140-4357

**140-4357**

1. Waarschuwing – Lees de *Gebruikershandleiding* voor informatie over de accu, gooi de loodaccu niet weg.
2. Opgelet – Lees de *Gebruikershandleiding* voor informatie over het opladen van de accu.

Uitsluitend model met elektrisch startstelsel

# Montage

**Belangrijk:** Verwijder het plastic waarmee de motor is afgedekt en eventueel ander plastic of verpakkingsmateriaal op de machine.

**Belangrijk:** Om te voorkomen dat de motor per ongeluk start, mag u de elektrische startknop pas in het elektrische contact (indien de machine hiermee is uitgerust) plaatsen als u klaar bent om de motor te starten.



## De handgreep monteren en uitklappen

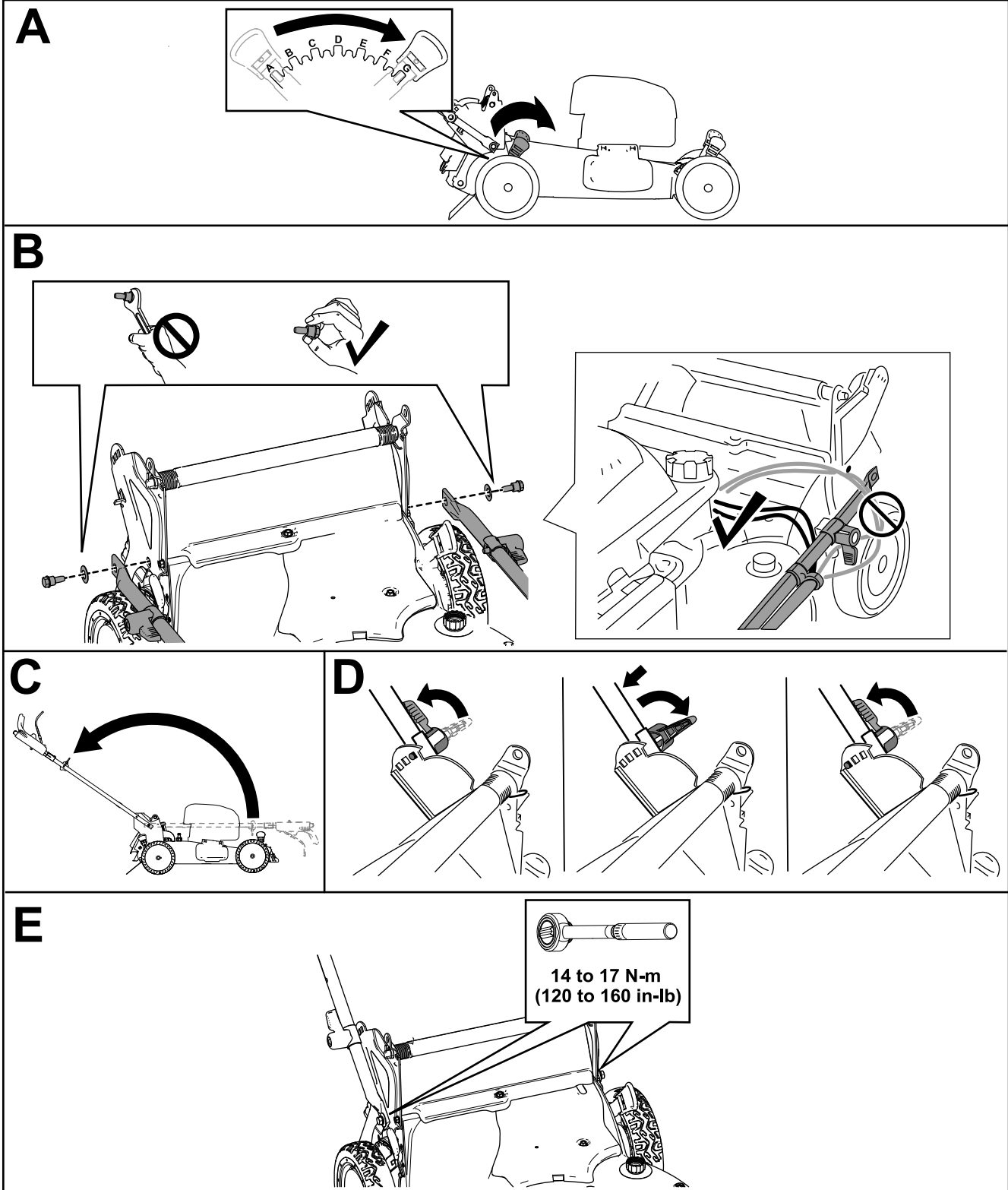
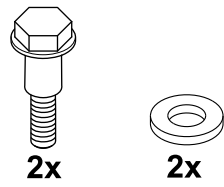
Geen onderdelen vereist

### Procedure

#### **⚠ WAARSCHUWING**

Als de handgreep verkeerd wordt gemonteerd en uitgekapt, kunnen de kabels schade oplopen, waardoor de machine niet veilig kan worden gebruikt.

- Zorg ervoor dat u de kabels niet beschadigt als u de handgreep monteert en uitklapt.
- Zorg ervoor dat de kabels langs de buitenkant van de handgreep lopen.
- Indien een kabel is beschadigd, moet u contact opnemen met een erkende Service Dealer.



Figur 3

g225815

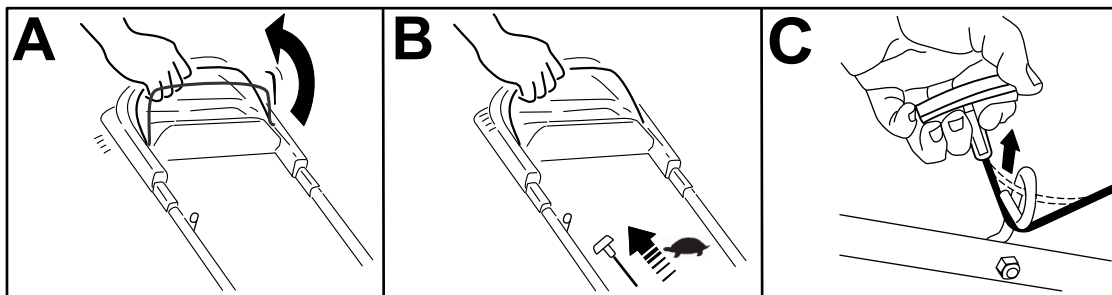
# 2

## De startkoord aanbrenge in de koordgeleider

Geen onderdelen vereist

### Procedure

**Belangrijk:** Om de motor veilig en snel te kunnen starten voor elk gebruik dient u de startkoord aan te brengen in de koordgeleider.



Figuur 4

g230719

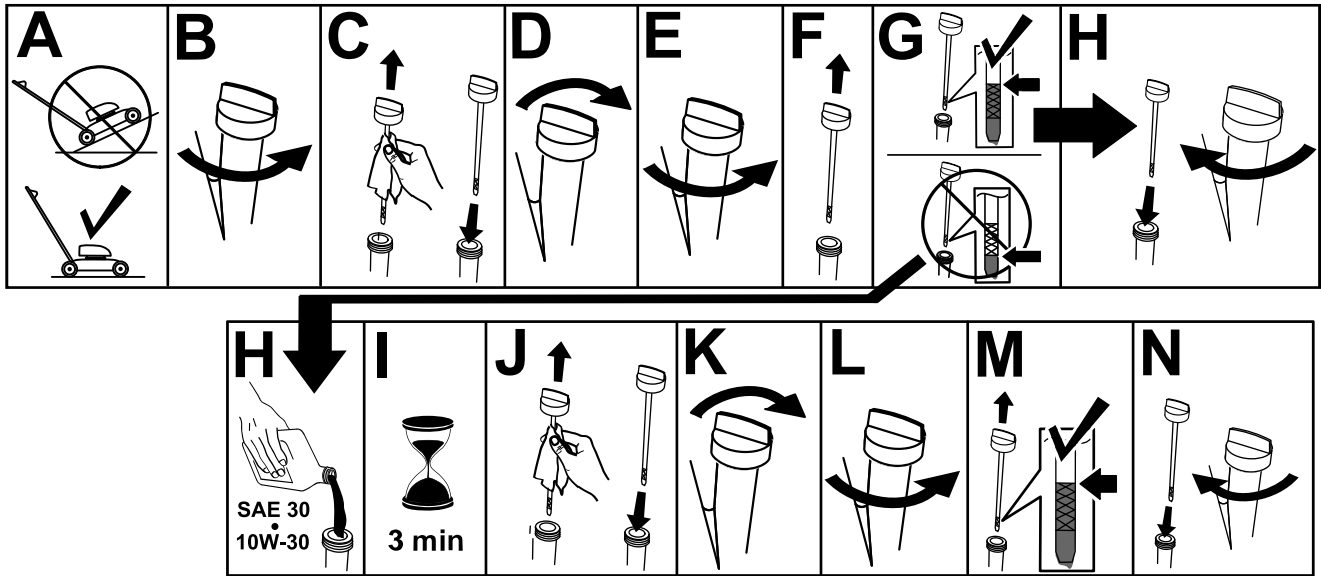
# 3

## Olie in de motor gieten

Geen onderdelen vereist

### Procedure

**Belangrijk:** Als het oliepeil in het motor te hoog of te laag is en u laat de motor toch draaien, kunt u deze beschadigen.



Figuur 5

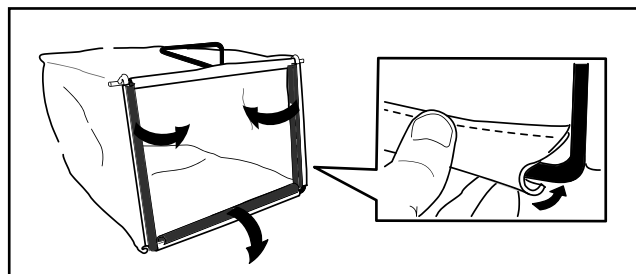
g222533

# 4

## De grasvanger monteren

Geen onderdelen vereist

### Procedure



Figuur 6

g241560

# 5

## De accu opladen

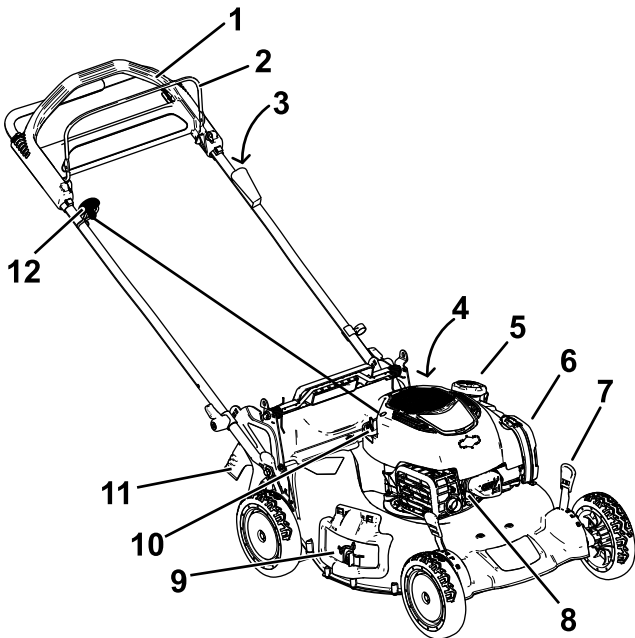
Geen onderdelen vereist

### Procedure

Uitsluitend model met elektrisch startsysteem

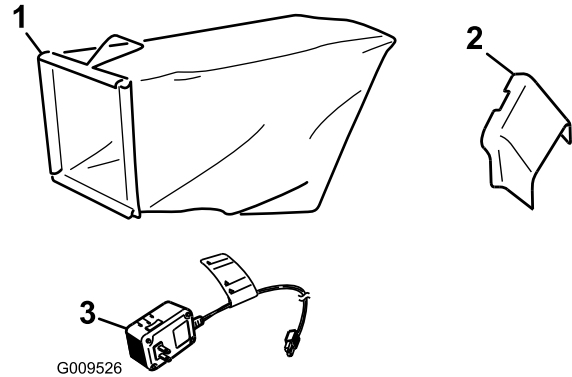
Zie [De accu opladen \(bladz. 24\)](#).

## Algemeen overzicht van de machine



**Figuur 7**

- |   |                              |
|---|------------------------------|
| 1. Handgreep  | 7. Maaihoogtehendel (4)      |
| 2. Bedieningsstang voor maimes  | 8. Bougie                    |
| 3. Elektrische startknop (uitsluitend modellen met elektrisch startsysteem) | 9. Zijafvoergeleider         |
| 4. Wasaansluiting (niet afgebeeld)  | 10. Vulbuis/Peilstok         |
| 5. Dop van brandstoftank  | 11. Achteruitworpgeleider    |
| 6. Luchtfilter  | 12. Handgreep van startkoord |



**Figuur 8**

- |                     |   |
|---------------------|---|
| 1. Grasvanger       | 3. Acculader (uitsluitend modellen met elektrisch startsysteem) |
| 2. Zijuitwerpkanaal |   |

## Specificaties

Type	Gewicht	Lengte	Breedte	Hoogte
21690	38 kg	173 cm	58 cm	97 cm
21691	42 kg			

## Werktuigen/accessoires

Een selectie van door Toro goedgekeurde werktuigen en accessoires is verkrijgbaar voor gebruik met de machine om de mogelijkheden daarvan te verbeteren en uit te breiden. Neem contact op met een erkende servicedealer of een erkende Toro distributeur of bezoek [www.Toro.com](http://www.Toro.com) voor een lijst van alle goedgekeurde werktuigen en accessoires.

Om de beste prestaties te verkrijgen en ervoor te zorgen dat de veiligheidscertificaten van de machine blijven gelden, moet u ter vervanging altijd originele onderdelen en accessoires van Toro aanschaffen. Gebruik ter vervanging nooit onderdelen

en accessoires van andere fabrikanten, omdat dit gevaarlijk kan zijn en de productgarantie hierdoor kan vervallen.

# Gebruiksaanwijzing

**Opmerking:** Bepaal vanuit de normale bestuurderspositie de linker- en rechterzijde van de machine.

## Voor gebruik

## Veiligheid vóór gebruik

### Algemene veiligheid

- Schakel altijd de machine uit, verwijder de elektrische startknop (indien de machine hiermee is uitgerust), wacht totdat alle bewegende onderdelen tot stilstand zijn gekomen en laat de machine afkoelen voordat u ze afstelt, schoonmaakt, stalt of er onderhoudswerkzaamheden aan verricht.
- Zorg ervoor dat u vertrouwd raakt met de bedieningsorganen en de veiligheidssymbolen, en weet hoe u de machine veilig kunt gebruiken.
- Controleer of de beschermplaten en veiligheidsvoorzieningen zoals grasgeleiders en/of de grasvanger op hun plaats zitten en naar behoren werken.
- Controleer de machine altijd om er zeker van te zijn dat de messen en mesbouten niet versleten of beschadigd zijn.
- Controleer het werkgebied en verwijder alle voorwerpen die het gebruik van de machine zouden kunnen hinderen of die de machine zou kunnen uitwerpen.
- Contact met een bewegend mes veroorzaakt ernstig letsel. Plaats uw vingers niet onder de maaikast als u de maaihogte instelt.

### Veilig omgaan met brandstof

- Brandstof is uiterst ontvlambaar en zeer explosief. Brand of explosie van brandstof kan brandwonden bij u of anderen en materiële schade veroorzaken.
  - Om te voorkomen dat een statische lading de brandstof tot ontbranding kan brengen, moet u het brandstofreservoir en/of de machine op de grond plaatsen voordat u de tank vult, niet op een voertuig of een ander object.

- Vul de brandstoftank in de open lucht wanneer de motor koud is. Neem eventueel gemorste benzine op.
- Rook niet als u omgaat met brandstof, en houd brandstof uit de buurt van open vuur of vonken.
- Als de motor draait of heet is, mag de brandstoftankdop niet worden verwijderd en mag de tank niet met brandstof worden bijgevuld.
- Probeer de motor niet te starten als u brandstof morst. Zorg ervoor dat er geen ontstekingsbronnen in de buurt zijn totdat de brandstofdampen volledig zijn verdwenen.
- Bewaar brandstof in een goedgekeurd vat of blik en buiten bereik van kinderen.
- Brandstof is schadelijk of dodelijk bij inname. Langdurige blootstelling aan dampen kan leiden tot ernstig letsel en ziekte.
  - Voorkom dat u dampen lange tijd inademt.
  - Houd uw handen en gezicht uit de buurt van de vulpijp en de opening van de brandstoftank.
  - Houd brandstof uit de buurt van uw ogen en huid.

## Brandstoftank vullen

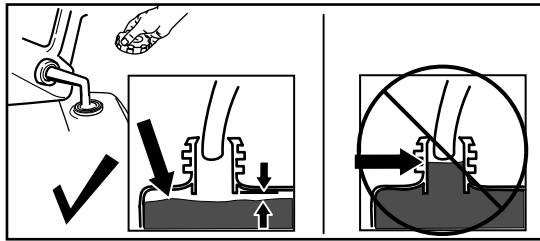
Band	Loodvrije benzine
Minimaal octaangetal	87 (VS) of 91 (researchoctaangetal; buiten de VS)
Ethanol	Niet meer dan 10% van het volume
Methanol	Geen
MTBE (methyl-tertiair-butylether)	Niet meer dan 15% van het volume
Olie	Niet toevoegen aan de brandstof

Gebruik uitsluitend schone, verse brandstof (minder dan 30 dagen oud) van een gerespecteerde bron.

**Belangrijk:** Om startproblemen te verminderen, moet u stabilizer/conditioner toevoegen aan de verse brandstof volgens de voorschriften van de fabrikant van de stabilizer/conditioner.

Raadpleeg de gebruikershandleiding van de motor voor verdere informatie.

Vul de brandstoftank zoals wordt getoond in [Figuur 9](#).



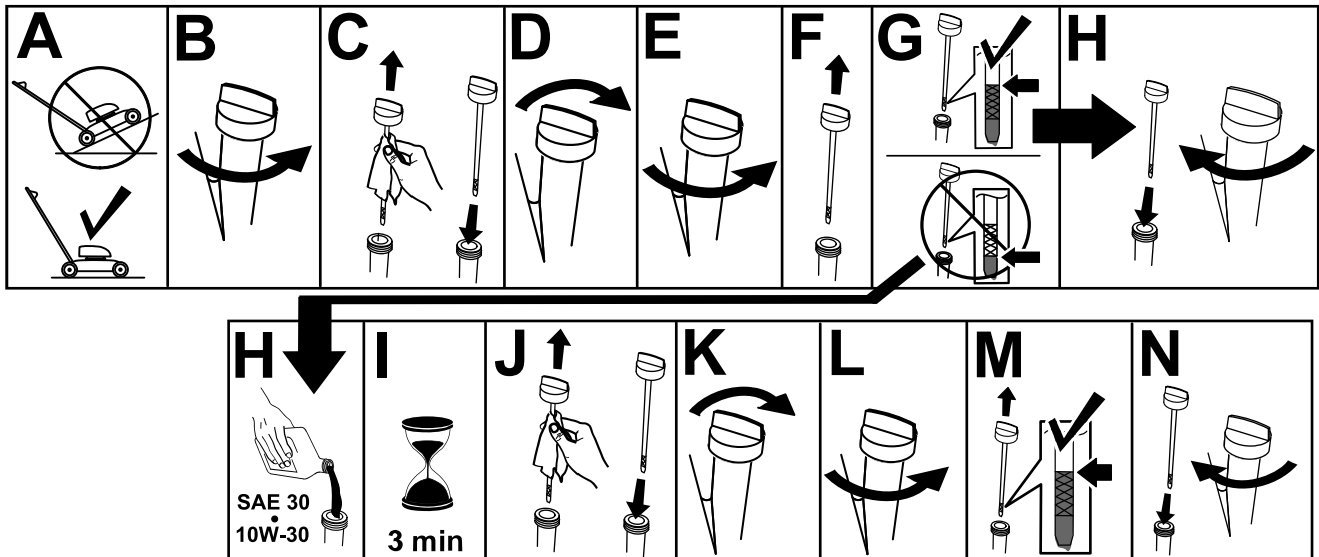
g230458

Figuur 9

## Het motoroliepeil controleren

Onderhoudsinterval: Bij elk gebruik of dagelijks

**Belangrijk:** Als het oliepeil in het carter te hoog of te laag is en u laat de motor toch draaien, kunt u deze beschadigen.



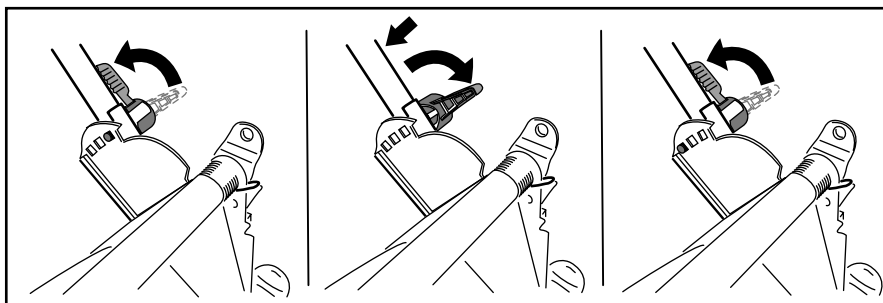
g231765

Figuur 10

## Hoogte van handgreep instellen

U kunt de handgreep hoger of lager zetten in een stand die u comfortabel vindt.

Draai aan de handgreepvergrendeling, verplaats de handgreep naar één van de drie standen en vergrendel de handgreep (Figuur 11).



Figuur 11

g269975

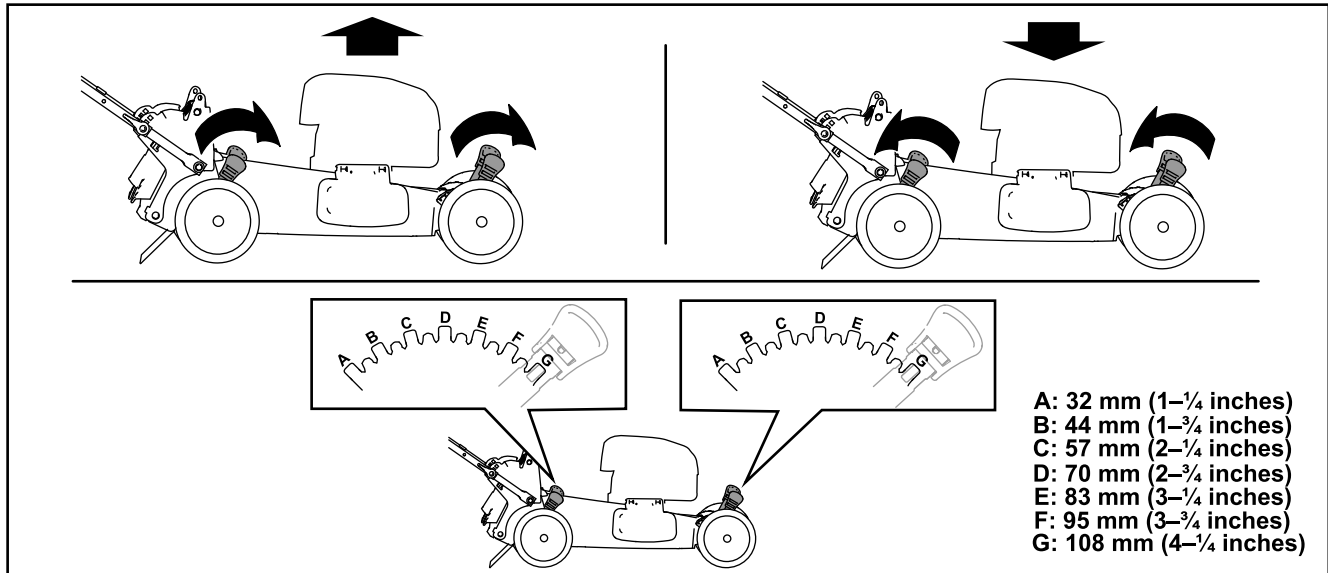
# De maaihoogte instellen

## ⚠ VOORZICHTIG

Als de motor heeft gelopen, kan de geluiddemper heet zijn en brandwonden veroorzaken.

Blijf uit de buurt van een hete geluiddemper.

Zet de maaihoogte op de gewenste stand. Stel alle wielen op dezelfde maaihoogte in (Figuur 12).



Figuur 12

g225876

## Tijdens gebruik

### Veiligheid tijdens gebruik

#### Algemene veiligheid

- Draag geschikte kleding en uitrusting, zoals oogbescherming, een lange broek, stevige schoenen met een gripvaste zool en gehoorbescherming. Draag lang haar niet los en draag geen losse kleding of juwelen.
- Geef uw volledige aandacht als u de machine gebruikt. Zorg ervoor dat u met niets anders bezig bent waardoor u kunt worden afgeleid, anders kan er letsel ontstaan of kan eigendom worden beschadigd.
- Gebruik de machine niet als u ziek of moe bent of onder de invloed van alcohol of drugs bent.
- Het maaimes is scherp, contact met het maaimes kan ernstig lichamelijk letsel veroorzaken. Zet de motor af, verwijder de elektrische startknop (alleen modellen met elektrisch startsysteem) en wacht totdat alle bewegende onderdelen tot stilstand zijn gekomen voordat u de bestuurderspositie verlaat.
- Als u de bedieningsstang loslaat, moeten de motor en het mes binnen 3 seconden stoppen. Als dit niet het geval is, mag u de machine niet meer gebruiken en moet u contact opnemen met een erkende servicedealer.
- Houd omstanders uit de buurt van het werkgebied. Houd kleine kinderen uit de buurt van het werkgebied en plaats ze onder toezicht van een verantwoordelijke volwassene die de machine niet aan het gebruiken is. Stop de machine als iemand het werkgebied betreedt.
- Kijk altijd naar beneden en achterom voordat u achteruitrijdt.
- Gebruik de machine enkel bij een goede zichtbaarheid en in geschikte weersomstandigheden. Gebruik de machine niet als het kan bliksemen.
- Als u nat gras en natte bladeren maait, kunt u uitglijden, in aanraking komen met het mes en ernstig letsel oplopen. Gebruik de machine niet in vochtige omstandigheden.
- Wees uiterst voorzichtig bij het naderen van blinde hoeken, struiken, bomen en andere objecten die uw zicht kunnen belemmeren.

- Het materiaal dat afgevoerd wordt niet naar iemand richten. Voorkom het afvoeren van materiaal tegen een muur of afscherming; het materiaal kan naar u terugketsen. Zet het mes/de messen stil bij het oversteken van grindoppervlakken.
- Kijk uit voor gaten, geulen, hobbels, stenen of andere verborgen objecten. Op oneffen terrein kunt u uw evenwicht verliezen of wegglijden.
- Als de maaimachine toch een voorwerp raakt en begint te trillen, moet u meteen de motor afzetten, de elektrische startknop verwijderen (indien de machine hiermee is uitgerust), wachten totdat alle bewegende onderdelen tot stilstand zijn gekomen en de bougiekabel losmaken voordat u de maaimachine op beschadiging controleert. Voer alle noodzakelijke reparaties uit voordat u de machine weer in gebruik neemt.
- Voordat u de bestuurderspositie verlaat, moet u de motor afzetten, de elektrische startknop (alleen modellen met elektrisch startsysteem) verwijderen en wachten tot alle bewegende onderdelen tot stilstand zijn gekomen.
- Als de motor heeft gelopen, kan deze heet zijn en ernstige brandwonden veroorzaken. Blijf uit de buurt van de hete motor.
- Laat de motor enkel in goed geventileerde ruimtes draaien. Uitlaatgassen bevatten koolstofmonoxide, dat bij inademing dodelijk is.
- Controleer de onderdelen van de grasvanger en het uitwerpkanaal regelmatig op slijtage en beschadiging en vervang ze indien nodig door originele Toro onderdelen.

## De machine veilig gebruiken op hellingen

- Maai met de helling mee, nooit helling op en af. Ga zeer zorgvuldig te werk als u van richting verandert op een helling.
- Maai niet op al te steile hellingen. Het niet goed neerzetten van de voeten kan ongevallen veroorzaken waarbij de gebruiker wegglijdt en ten val komt.
- Maai voorzichtig in de buurt van steile hellingen, greppels of dijken.

## Motor starten

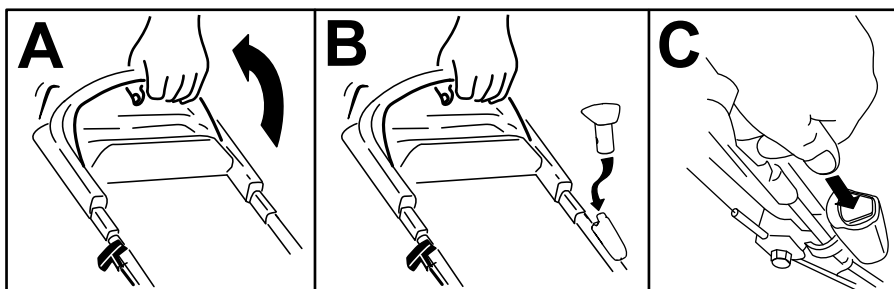
U kunt de motor starten met de elektrische startknop (indien de machine hiermee is uitgerust) of met het startkoord.

### De motor starten met de elektrische startknop

#### Voor modellen met elektrische starter

1. Houd de bedieningsstang van het maimes tegen de handgreep (A in [Figuur 13](#)).
2. Als de elektrische startknop verwijderd is, moet u deze in de elektrische starter (B van [Figuur 13](#)) plaatsen.
3. Duw op de elektrische startknop tot de motor start (C van [Figuur 13](#)).

**Opmerking:** Als de motor na enkele pogingen niet wil starten, moet u contact opnemen met een erkende Service Dealer.



Figuur 13

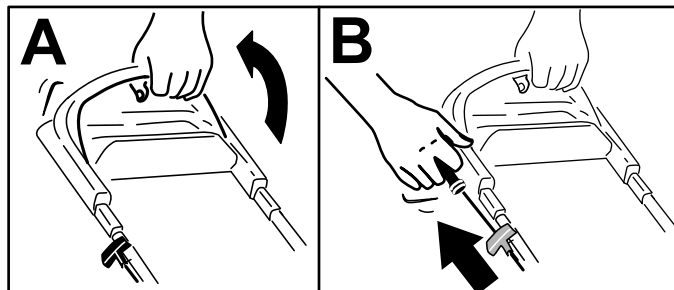
g233421

## De motor starten met het startkoord

1. Houd de bedieningsstang van het maimes tegen de handgreep (A in [Figuur 14](#)).
2. Trek aan de handgreep van het startkoord (B van [Figuur 14](#))

**Opmerking:** Trek de starthandgreep langzaam uit totdat u weerstand voelt, daarna krachtig uittrekken. Laat het koord langzaam terugkeren.

**Opmerking:** Als de motor na enkele pogingen niet wil starten, moet u contact opnemen met een erkende Service Dealer.

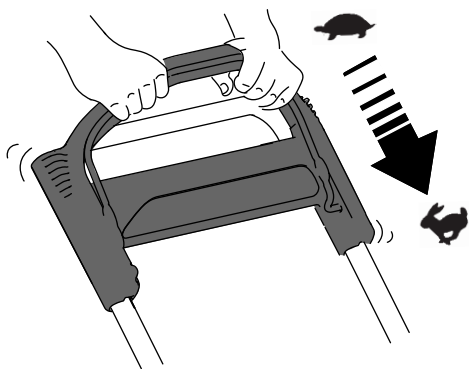


Figuur 14

g233422

## De zelfaandrijving gebruiken

Om de zelfaandrijving te activeren, loopt u eenvoudig vooruit met uw handen op het bovenste deel van de handgreep en uw ellebogen naast uw lichaam; de maaimachine richt zich automatisch naar uw loopsnelheid ([Figuur 15](#)).



Figuur 15

g233423

## De motor afzetten

**Onderhoudsinterval:** Bij elk gebruik of dagelijks—Controleer of de motor binnen 3 seconden stopt nadat u de bedieningsstang van het maimes hebt losgelaten.

Om de motor te stoppen moet u de bedieningsstang van het maimes loslaten.

**Opmerking:** Verwijder de elektrische startknop (indien de machine hiermee is uitgerust) als u de machine verlaat.

**Belangrijk:** Als u de bedieningsstang loslaat, moeten de motor en het mes binnen 3 seconden stoppen. Als dit niet gebeurt, mag u de machine niet verder gebruiken en moet u contact opnemen met een erkende servicedealer.

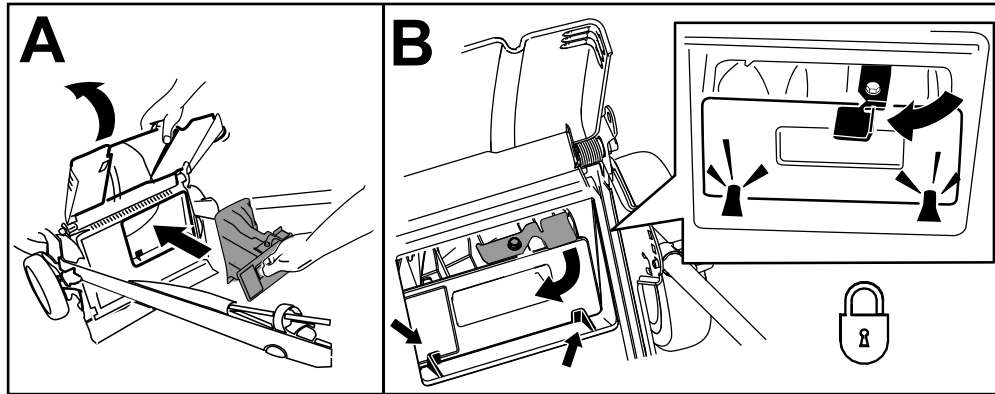
**Opmerking:** Als de maaimachine niet vrij naar achteren rolt na het inschakelen van de zelfaandrijving, sta dan stil, houd uw handen bij de handgreep en laat de maaimachine een paar centimeter naar voren rollen om het aandrijfsysteem uit te schakelen. U kunt ook de metalen hendel aanraken die zich net onder de bovenste handgreep bevindt en de machine een paar centimeter naar voren duwen. Als de maaimachine nog steeds niet naar achteren wil rollen, moet u contact opnemen met een erkende Service Dealer.

# Maaisel recyclen

De machine kan maaisel en bladafval over het gazon verspreiden (recycling).

Als het zijuitwerpkanaal op de machine zit, moet u dit verwijderen en de zijafvoergeleider vergrendelen; raadpleeg [Het zijuitwerpkanaal verwijderen \(bladz. 18\)](#) alvorens het maaisel te recyclen.

**Belangrijk:** Controleer of de achterste afsluiter op zijn plaats is vergrendeld. Om de afsluiter te vergrendelen, brengt u de achteruitworpgeleider (A van [Figuur 16](#)) omhoog, duwt u de afsluiter stevig naar binnen tot deze vastklikt achter de lipjes en draait u de hendel op de afsluiter naar links (B van [Figuur 16](#)).



Figuur 16

g239445

**Opmerking:** Om de achterste afsluiter te ontgrendelen, draait u de hendel op de afsluiter naar rechts ([Figuur 16](#)).

## Het maaisel opvangen

Gebruik de grasvanger als u maaisel en bladafval wilt verzamelen.

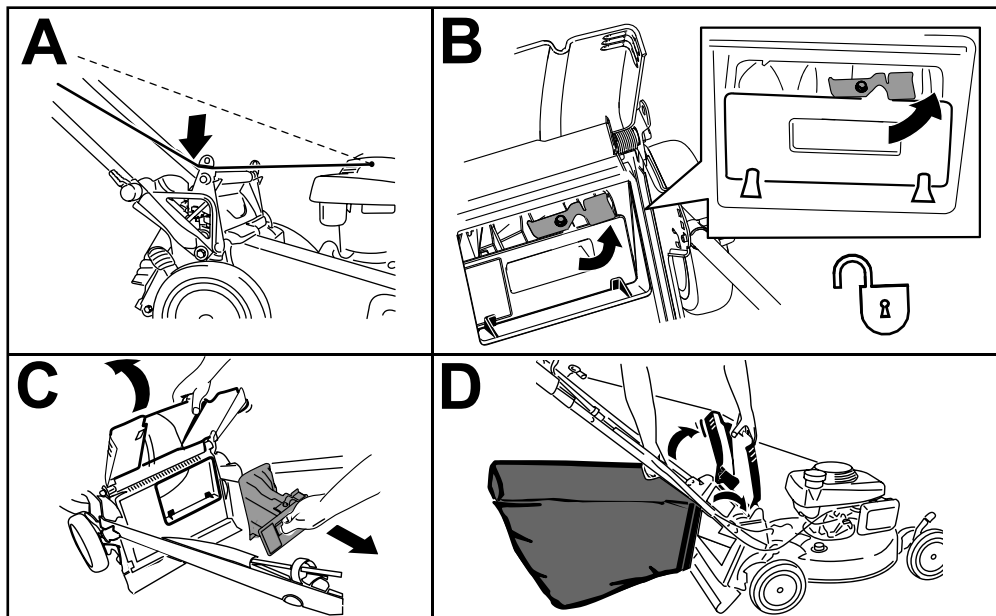
Als het zijuitwerpkanaal op de machine zit, moet u dit verwijderen en de zijafvoergeleider vergrendelen; raadpleeg [Het zijuitwerpkanaal verwijderen \(bladz. 18\)](#).

## Montage van de grasvanger

1. Laat het startkoord rond de onderste koordgeleider lopen (A van [Figuur 17](#)).

**Opmerking:** De onderste koordgeleider geeft het startkoord vrij als u aan de handgreep van het startkoord trekt.

2. Zet de achteruitworpgeleider omhoog, houd hem in deze stand en ontgrendel de achterste afsluiter (B van [Figuur 17](#)).
3. Trek de achterste afsluiter eruit (C van [Figuur 17](#)).
4. Hang de voorzijde van de vanger met de bovenrand ervan aan de grasvangerpennen op de inkepingen van de handgreepbeugels (D van [Figuur 17](#)).
5. Breng de achteruitworpgeleider omlaag.



Figuur 17

g231915

## De grasvanger verwijderen

1. Laat het startkoord rond de onderste koordgeleider lopen (A van [Figuur 18](#)).

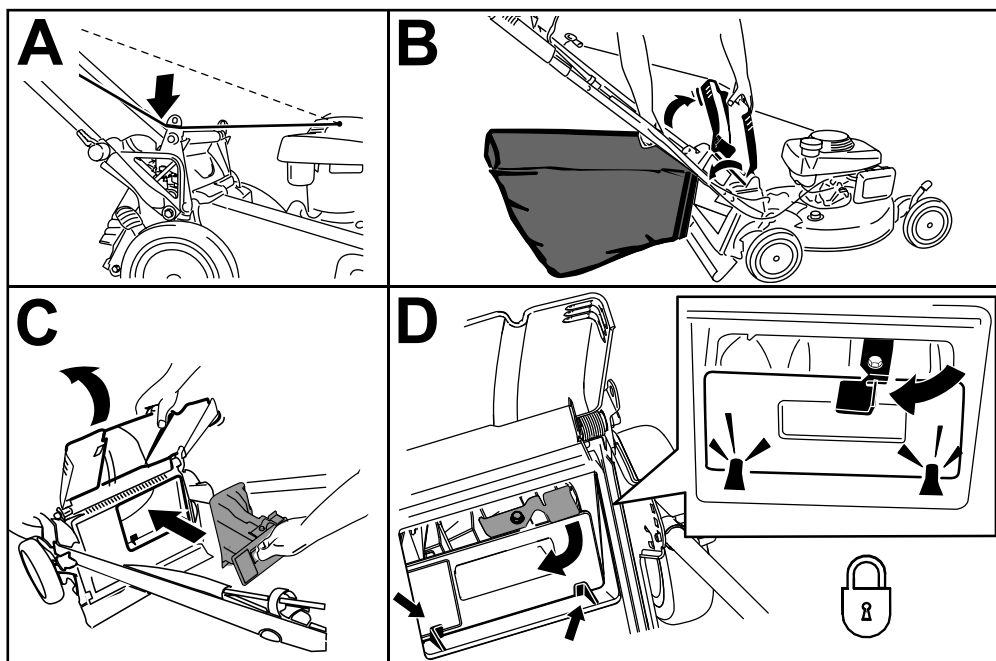
**Opmerking:** De onderste koordgeleider geeft het startkoord vrij als u aan de handgreep van het startkoord trekt.

2. Zet de achteruitworpggeleider omhoog, houd hem in deze stand en til de grasvanger met de handgreep uit de inkepingen van de handgreepbeugels (B van [Figuur 18](#)).
3. Monteer de achterste afsluiter (C van [Figuur 18](#)).

**Belangrijk:** Controleer of de achterste afsluiter op zijn plaats is vergrendeld. Om de afsluiter te vergrendelen, duwt u de afsluiter stevig naar binnen totdat deze vastklikt achter de lipjes en draait u de hendel op de afsluiter naar links (D van [Figuur 18](#)).

**Opmerking:** Om de afsluiter te ontgrendelen, draait u de hendel op de afsluiter naar rechts.

4. Breng de achteruitworpggeleider omlaag.



Figuur 18

g231916

## Het maaisel afvoeren

Gebruik de zijuitworp of achteruitworp als u zeer hoog gras maait.

### ⚠ WAARSCHUWING

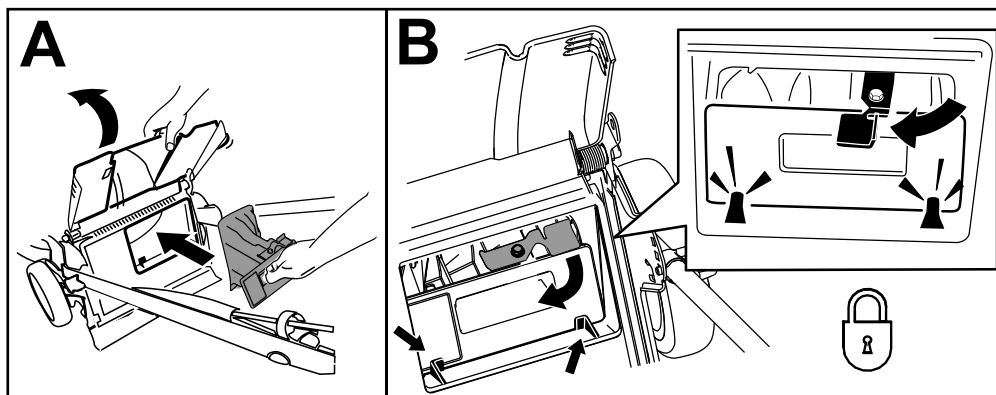
Het maaimes is scherp, contact met het maaimes kan ernstig lichamelijk letsel veroorzaken.

Zet de motor af en wacht totdat alle bewegende onderdelen tot stilstand zijn gekomen voordat u de bestuurderspositie verlaat.

## Het maaisel zijwaarts afvoeren

Als de grasvanger op de machine zit, moet u die verwijderen en de achterste afsluiter plaatsen; zie [De grasvanger verwijderen \(bladz. 16\)](#).

**Belangrijk:** Controleer of de achterste afsluiter op zijn plaats is vergrendeld. Om de afsluiter te vergrendelen, brengt u de achteruitworpgeleider omhoog (Figuur 19), duwt u de afsluiter stevig naar binnen tot deze vastklikt achter de lipjes en draait u de hendel op de afsluiter naar links (Figuur 19).



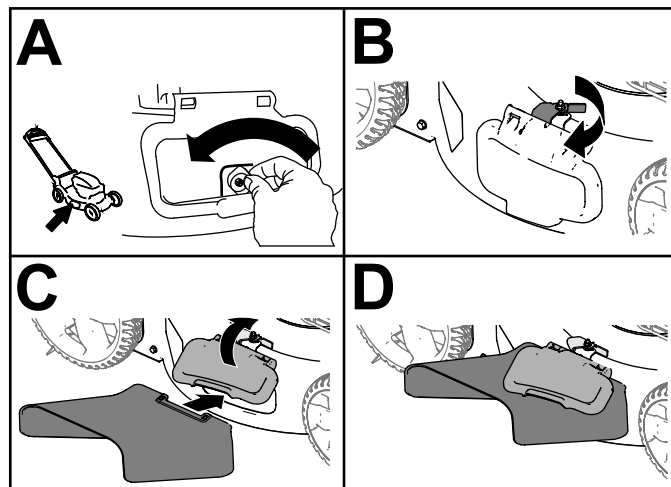
Figuur 19

g231918

**Opmerking:** Om de afsluiter te ontgrendelen, draait u de hendel op de afsluiter naar rechts.

### Zijuitwerpkanaal monteren

Ontgrendel de afsluiter en breng deze omhoog; plaats het zijuitwerpkanaal (Figuur 20).



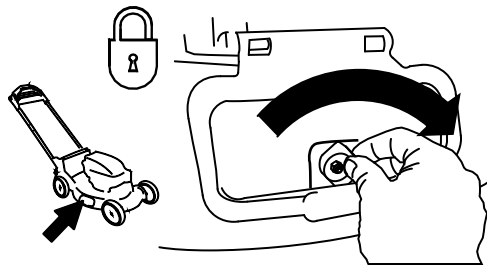
Figuur 20

g236532

### Het zijuitwerpkanaal verwijderen

Om het zijuitwerpkanaal te verwijderen, brengt u de afsluiter omhoog, verwijdert u het zijuitwerpkanaal en brengt u de afsluiter weer omlaag.

**Belangrijk:** Vergrendel de zijafvoergeleider nadat u deze hebt gesloten (Figuur 21).



Figuur 21

g231921

# Tips voor bediening en gebruik

## Algemene maaitips

- Controleer het werkgebied en verwijder alle voorwerpen die de machine zou kunnen uitwerpen.
- Zorg ervoor dat het mes geen vaste voorwerpen raakt. Maai nooit met opzet over voorwerpen.
- Als de machine een voorwerp raakt of begint te trillen, moet u meteen de motor afzetten, de bougiekabel losmaken, de elektrische startknop verwijderen (indien de machine hiermee is uitgerust) en de machine op beschadiging controleren.
- De beste resultaten krijgt u door een nieuw mes te monteren voordat het maaiseizoen begint.
- Vervang indien nodig het maaimes door een Toro mes.

## Gras maaien

- U moet telkens niet meer dan ongeveer één derde van de grassprietten afmaaien. Maai niet met een stand lager dan 51 mm, tenzij de grasmat dun is, of als het laat in het najaar is wanneer het gras langzamer begint te groeien.
- Als u gras wilt maaien dat langer dan 15 cm is, moet u maaien op de maximale maaihoogte en met een langzamere loopsnelheid. Vervolgens gaat u maaien op een lagere maaihoogte om het gazon een zo fraai mogelijk uiterlijk te geven. Als het gras te hoog is, kan de machine verstopt raken en de motor afslaan.
- Nat gras en natte bladeren gaan aancoeken, waardoor de maaimachine verstopt kan raken of de motor kan afslaan. Gebruik de machine niet in vochtige omstandigheden.
- Wees bedacht op het risico van brand in zeer droge omstandigheden; neem alle plaatselijke brandwaarschuwingen in acht en houd de machine vrij van droog gras en bladafval.
- Maai steeds in wisselende richtingen. Hierdoor wordt het maaisel beter over het gazon verstrooid, zodat het gazon gelijkmatig wordt bemest.
- Als u met het uiterlijk van het voltooide gazon niet tevreden bent, probeer dan een of meer van de volgende stappen:
  - Vervang het maaimes of laat het slijpen.
  - Loop langzamer tijdens het maaien.
  - Stel de maaimachine in op een hogere maaihoogte.

- Maai het gras vaker.
- Laat de maaibanen overlappen in plaats van steeds een volledig nieuwe baan te maaien.

## Bladeren fijnmaken

- Na het maaien moet altijd 50% van het gazon zichtbaar blijven door de bladerlaag. Dit kan een of meerdere rondgangen over de bladeren vereisen.
- Als er een laag bladeren van meer dan 13 cm op het gazon ligt, moet u eerst met een hogere maaihoogte werken en vervolgens nogmaals maaien op de gewenste hoogte.
- Als de maaimachine de bladeren niet fijn genoeg maakt, is het beter om wat langzamer te maaien.

## Na gebruik

### Veiligheid na het werk

#### Algemene veiligheid

- Schakel altijd de machine uit, verwijder de elektrische startknop (indien de machine hiermee is uitgerust), wacht totdat alle bewegende onderdelen tot stilstand zijn gekomen en laat de machine afkoelen voordat u ze afstelt, schoonmaakt, stalt of er onderhoudswerkzaamheden aan verricht.
- Verwijder gras en vuil van de machine om brand te voorkomen. Neem gemorste olie of brandstof op.
- Bewaar de machine of brandstoftouder nooit bij een open vlam, vonk of waakvlam bij bv. een geiser of andere apparaten.

#### De machine veilig vervoeren

- Verwijder de elektrische startknop (indien de machine hiermee is uitgerust) voordat u de machine inlaadt om te vervoeren.
- Wees voorzichtig bij het in- of uitladen van de machine.
- Zet de machine vast zodat ze niet kan gaan rollen.

# De onderkant van de machine reinigen

Onderhoudsinterval: Bij elk gebruik of dagelijks

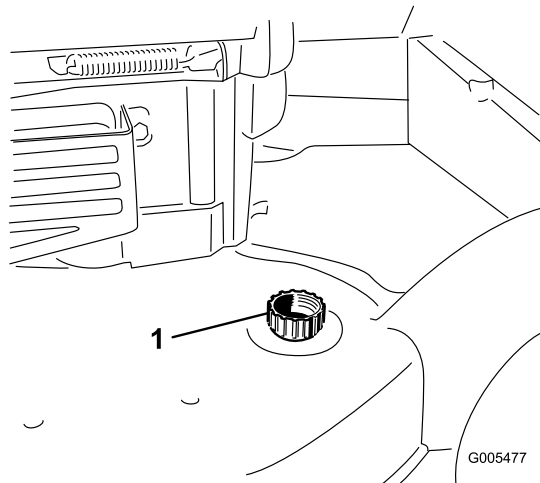
## ⚠ WAARSCHUWING

Er kan materiaal losraken dat zit vastgekoekt aan de onderkant van de maaimachine.

- Draag oogbescherming.
- Blijf in de bedieningspositie (achter de handgreep) staan als de motor loopt.
- Houd omstanders uit de buurt.

Om de beste resultaten te verkrijgen, dient u de machine te reinigen zodra u klaar bent met maaien.

1. Zet de machine in de laagste maaistand. Zie [De maaihogte instellen \(bladz. 12\)](#).
2. Plaats de machine op een horizontaal oppervlak.
3. Reinig het gebied onder de achterklep (indien van toepassing) waar het maaisel van de onderzijde van de machine naar de grasvanger gaat.
4. Bevestig een tuinslang die aangesloten is op een kraan aan de wasaansluiting ([Figuur 22](#)).



Figuur 22

1. Wasaansluiting

5. Draai de kraan open.
6. Start de motor en laat deze lopen totdat er geen maaisel meer onder de machine vandaan komt.
7. Zet de motor af.
8. Draai de kraan dicht en maak de tuinslang los van de maaimachine.
9. Start de motor en laat deze een paar minuten lopen om de onderzijde van de machine te drogen.

10. Zet de motor af, verwijder de elektrische startknop (indien de machine hiermee is uitgerust) en laat de machine afkoelen.

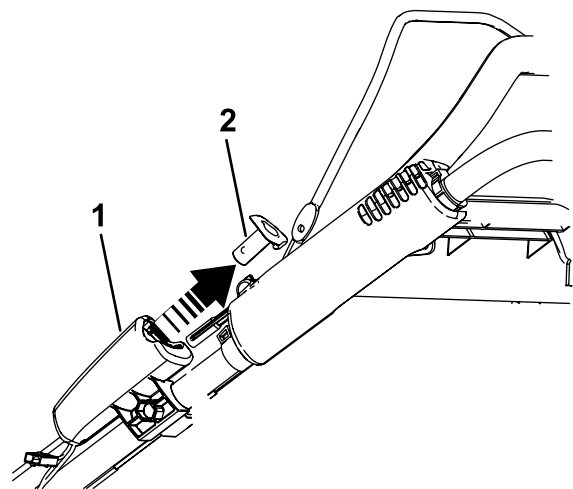
# Handgreep inklappen

## ⚠ WAARSCHUWING

Als de handgreep verkeerd wordt in- en uitgeklapt, kunnen de kabels schade oplopen, waardoor de machine niet veilig kan worden gebruikt.

- Zorg ervoor dat u de kabels niet beschadigt als u de handgreep in- of uitklapt.
- Indien een kabel is beschadigd, moet u contact opnemen met een erkende Service Dealer.

1. Verwijder de elektrische startknop; zie [Figuur 23](#) (uitsluitend modellen met elektrisch startstelsel).

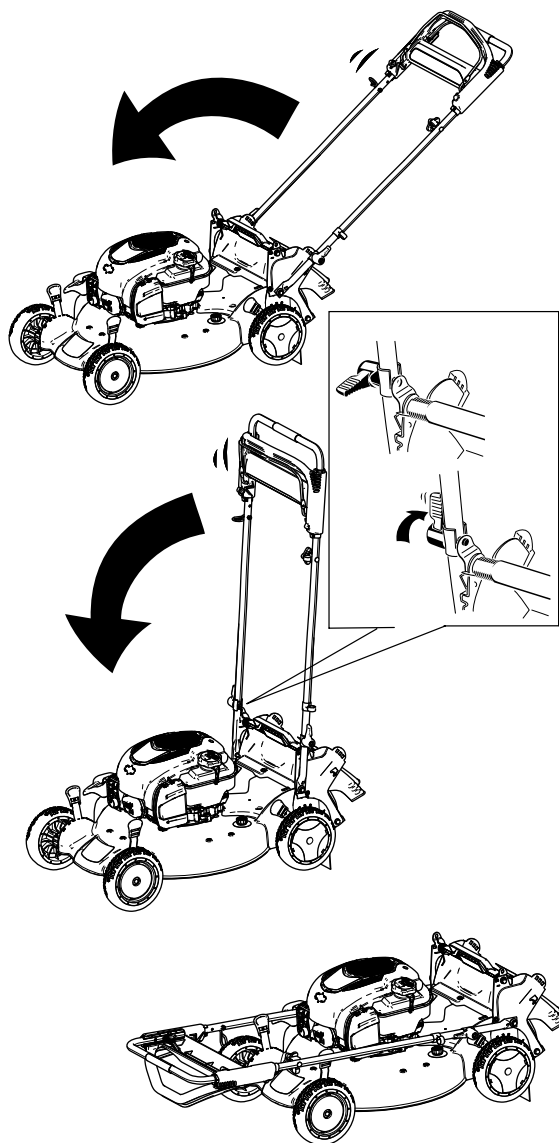


Figuur 23

1. Elektrische starter
2. Elektrische startknop

2. Draai de handgreep naar voren ([Figuur 24](#)).

**Belangrijk:** Zorg ervoor dat de kabels aan de buitenkant van de knoppen van de handgreep lopen als u het bovenste deel van de handgreep inklapt.



**Figuur 24**

g187601

- 
3. Om de handgreep uit te vouwen, zie [1 De handgreep monteren en uitklappen \(bladz. 5\)](#).

# Onderhoud

## Aanbevolen onderhoudsschema

Onderhoudsinterval	Onderhoudsprocedure
Bij elk gebruik of dagelijks	<ul style="list-style-type: none"><li>Controleer het oliepeil en vul indien nodig olie bij.</li><li>Controleer of de motor binnen 3 seconden stopt nadat u de bedieningsstang van het maaimes hebt losgelaten.</li><li>Verwijder maaisel en vuil van de onderkant van de machine.</li></ul>
Om de 25 bedrijfsuren	<ul style="list-style-type: none"><li>Onderhoud het luchtfilter; doe dit vaker als de machine wordt gebruikt in stoffige of vuile omstandigheden.</li><li>Laad de accu (indien de machine hiermee is uitgerust) gedurende 24 uur op.</li><li>Achterwieloverbrenging smeren.</li></ul>
Jaarlijks	<ul style="list-style-type: none"><li>Het luchtfilter vervangen (vaker als de machine wordt gebruikt in stoffige of vuile omstandigheden).</li><li>Motorolie verversen (indien gewenst).</li><li>Vervang het maaimes of laat het slijpen (vaker als de snijrand snel bot wordt).</li><li>Reinig de motor door vuil van de bovenkant en de zijkanten te verwijderen; doe dit vaker als de machine wordt gebruikt in stoffige omstandigheden.</li></ul>
Jaarlijks of vóór stalling	<ul style="list-style-type: none"><li>Laat de benzine uit de brandstoftank lopen voordat u vereiste reparaties uitvoert of voor de jaarlijkse stalling.</li></ul>

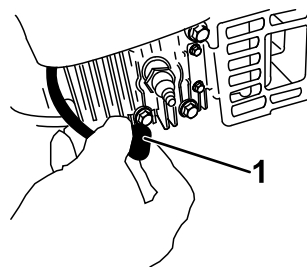
**Belangrijk:** Raadpleeg de handleiding van de motor voor verdere onderhoudsprocedures.

## De machine veilig onderhouden

- Trek de bougiekabel los van de bougie en verwijder de elektrische startknop voordat u onderhoudswerkzaamheden uitvoert.
- Draag handschoenen en oogbescherming wanneer u servicewerkzaamheden verricht.
- Het maaimes is scherp, contact met het maaimes kan ernstig lichamelijk letsel veroorzaken. Gebruik handschoenen als u het mes monteert. Repareer of wijzig het mes/de messen niet.
- Knoei nooit met de veiligheidsvoorzieningen. Controleer regelmatig of deze goed werken.
- Als u de machine kantelt, kan er benzine uit de tank lekken. Benzine is ontvlambaar en explosief en kan lichamelijk letsel veroorzaken. Laat de motor drooglopen of pomp de brandstof met een handpomp uit de tank. Gebruik nooit een hevel.
- Om veilige en optimale prestaties van de machine te verkrijgen, moet u ter vervanging alleen originele Toro onderdelen en accessoires gebruiken. Gebruik ter vervanging nooit onderdelen en accessoires van andere fabrikanten, omdat dit gevaarlijk kan zijn en de productgarantie hierdoor kan vervallen.

## Vorbereidingen voor onderhoudswerkzaamheden

- Zet de motor af, verwijder de elektrische startknop (indien de machine hiermee is uitgerust) en wacht totdat alle bewegende onderdelen tot stilstand zijn gekomen.
- Maak de bougiekabel los van de bougie (Figuur 25).



Figuur 25

g226990

- Bougiekabel

- Nadat u de onderhoudswerkzaamheden hebt uitgevoerd, moet u de kabel weer aansluiten op de bougie.

**Belangrijk:** Voordat u de machine kantelt om olie te verversen of het mes te vervangen, moet u de machine gebruiken totdat de benzinetank leeg is. Als u de machine moet kantelen voordat de benzinetank leeg is,

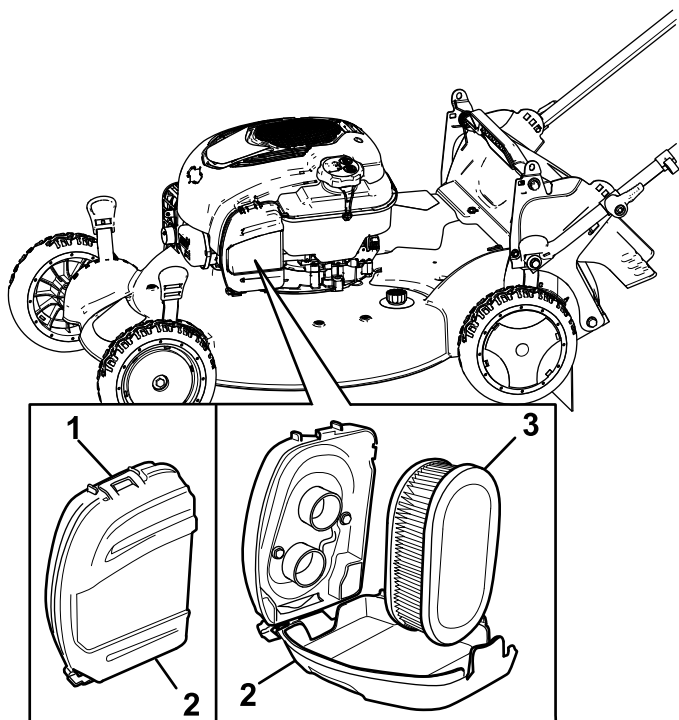
dient u de benzine met een handpomp uit de tank te pompen. Kantel de maaimachine altijd op de zijkant, met de peilstok omlaag.

## Onderhoud van het luchtfilter

**Onderhoudsinterval:** Om de 25 bedrijfsuren

Jaarlijks

1. Maak de sluiting bovenaan het luchtfilterdeksel los (Figuur 26).



Figuur 26

g187602

1. Sluiting
2. Deksel van luchtfilter
3. Luchtfilter

2. Verwijder het luchtfilter (Figuur 26).
3. Luchtfilter controleren.

**Opmerking:** Als het luchtfilter bijzonder vuil is, vervang dan het filterelement. Tik anders voorzichtig met het luchtfilter op een hard oppervlak om het vuil eruit te kloppen.

4. Monteer het luchtfilter.
5. Gebruik de sluiting om het luchtfilterdeksel weer terug te plaatsen.

## Motorolie verversen

**Onderhoudsinterval:** Jaarlijks

Het is niet verplicht om de motorolie te verversen, maar als u dit wilt doen, volg dan de volgende procedure.

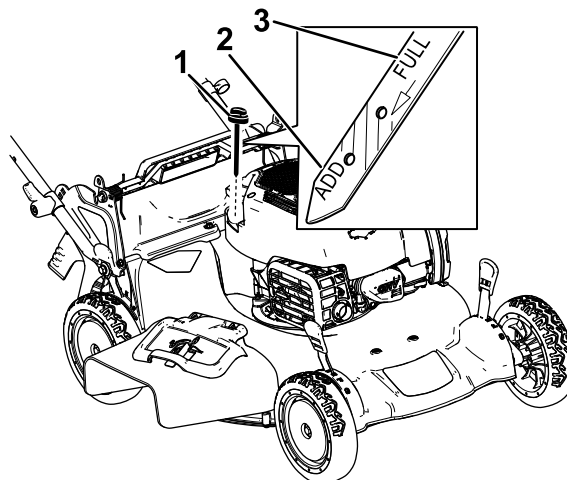
**Opmerking:** Voordat u de olie ververs, moet u de motor enkele minuten laten lopen zodat de olie warm wordt. Warme olie stroomt beter en voert verontreinigingen beter mee.

### Motorolietype

Motoroliecapaciteit	0,44 l*
Olieviscositeit	SAE 30 of SAE 10W-30 reinigungsolie
API-onderhoudsclassificatie	SJ of hoger

\*Er is olie achtergebleven in het carter nadat u de olie aftapt. Giet niet de hele inhoud olie in het carter. Vul het carter met olie zoals uitgelegd in de volgende stappen.

1. Plaats de machine op een horizontaal oppervlak.
2. Zie [Vorbereidingen voor onderhoudswerkzaamheden](#) (bladz. 22).
3. Verwijder de peilstok door de dop linksom te draaien en eruit te trekken (Figuur 27).

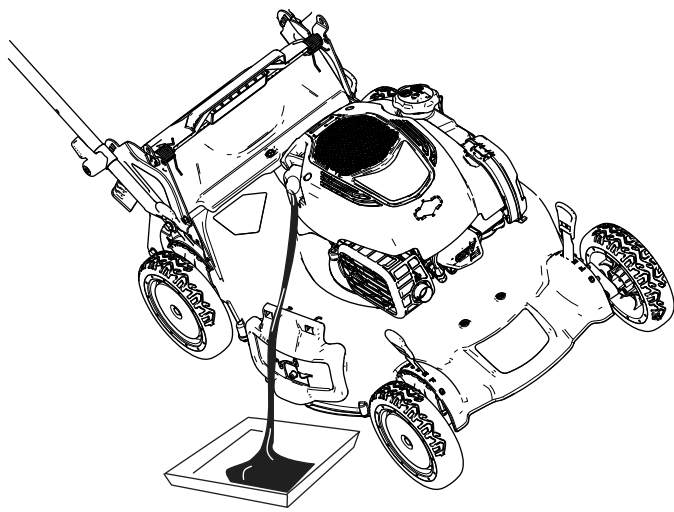


Figuur 27

g187518

1. Peilstok
2. Bijvullen
3. Vol

4. Kantel de machine op de zijkant (met het luchtfilter naar boven) om de oude olie uit de vulbuis te laten lopen (Figuur 28).



Figuur 28

g187603

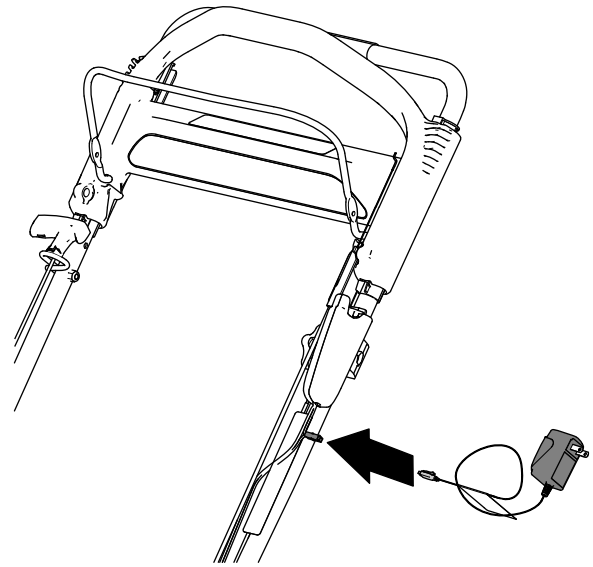
## De accu opladen

### Voor modellen met elektrische starter

**Onderhoudsinterval:** Om de 25 bedrijfsuren

Laad de accu voor het eerste gebruik gedurende 24 uur op, doe dit vervolgens elke maand (steeds na 25 keer starten) of wanneer dit nodig is. Gebruik de acculader altijd op een beschutte plaats en laad de accu op bij kamertemperatuur (22 °C) indien dit mogelijk is.

1. Sluit de acculader aan op de kabelboom die zich onder de elektrische startknop bevindt (Figuur 29).



Figuur 29

g189390

5. Nadat de gebruikte olie is afgetapt, zet u de maaimachine terug in de werkstand.
6. Giet langzaam ongeveer  $\frac{3}{4}$  van de inhoud van het oliecarter in de vulbuis.
7. Wacht 3 minuten tot de olie in de motor gezakt is.
8. Veeg de peilstok met een schone doek schoon.
9. Steek de peilstok volledig in de vulbuis en verwijder de peilstok.
10. Lees het oliepeil af van de peilstok (Figuur 27).
  - Als het peil op de peilstok te laag staat, giet dan voorzichtig een kleine hoeveelheid olie in de vulbuis, wacht 3 minuten en herhaal stappen 8 tot en met 10 totdat de peilstok het juiste peil aangeeft.
  - Als het oliepeil op de peilstok te hoog is, tapt u de overtollige olie af tot de peilstok het juiste oliepeil aangeeft.

**Belangrijk:** Als het oliepeil in het motor te hoog of te laag is en u laat de motor toch draaien, kunt u deze beschadigen.

11. Plaats de peilstok goed in de vulbuis.
12. Recycleer de gebruikte olie op de juiste wijze.

2. Sluit de acculader aan op een stopcontact.

**Opmerking:** Als de accu niet meer kan worden opgeladen, moet u deze afvoeren of verwerken volgens de plaatselijk geldende voorschriften.

**Opmerking:** De lader is mogelijk voorzien van een LED-display met twee kleuren waarmee de volgende laadstatus kan worden weergegeven:

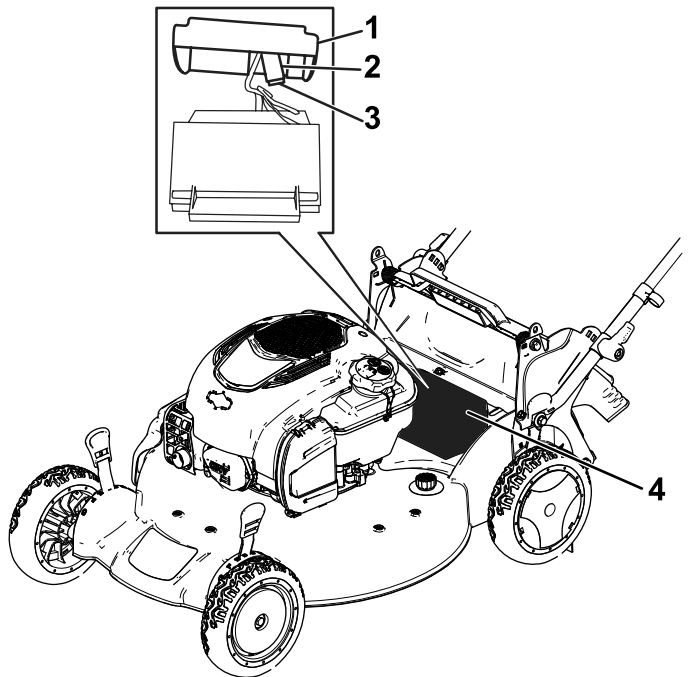
- Een rood lampje geeft aan dat de lader de accu laadt.
- Een groen lampje geeft aan dat de accu volledig is opgeladen of dat de lader is losgekoppeld van de accu.
- Een knipperend licht dat wisselt tussen rood en groen geeft aan dat de accu bijna volledig is opgeladen. Het duurt hierna nog maar enkele minuten tot de accu volledig is opgeladen.

# De zekering vervangen

## Uitsluitend model met elektrisch startstelsysteem

Als de accu niet oplaadt of de motor niet gaat lopen met behulp van de elektrische starter, is de zekering waarschijnlijk doorgebrand. Vervang door een nieuwe 40 A insteekzekering.

1. Verwijder het deksel van de accubehuizing (Figuur 30).
2. Verwijder de accu en ga naar de zekering (Figuur 30).
3. Vervang de zekering in de zekeringhouder (Figuur 30).



Figuur 30

- |                   |                     |
|-------------------|---------------------|
| 1. Deksel         | 3. Zekering         |
| 2. Zekeringhouder | 4. Accucompartiment |

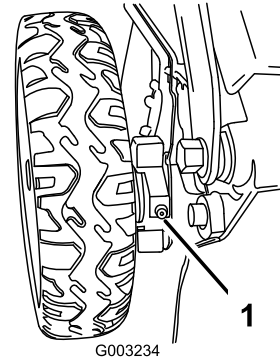
**Opmerking:** De maaimachine wordt geleverd met een reservezekering in het accucompartiment.

4. Plaats het deksel op het accucompartiment (Figuur 30).

# De tandwieloverbrenging smeren

Onderhoudsinterval: Om de 25 bedrijfsuren

1. Veeg de smeernippels aan de binnenkant van de achterwielen af met een schone doek (Figuur 31).



Figuur 31

g003234

1. Smeernippel

2. Zet een vetspuit op elke smeernippel en pomp er voorzichtig twee of drie slagen nr. 2 smeervet op lithiumbasis in.

# Het maimes vervangen

Onderhoudsinterval: Jaarlijks

**Belangrijk:** U hebt een momentsleutel nodig om het mes op correcte wijze te monteren. Als u geen momentsleutel hebt of niet goed weet hoe u de montage moet uitvoeren, kunt u contact opnemen met een erkende servicedealer.

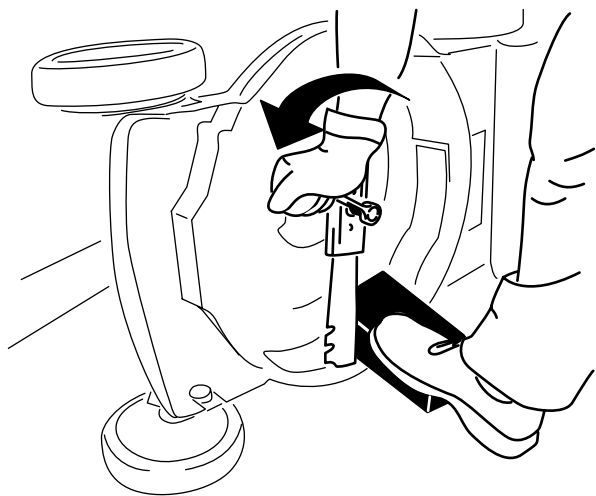
Controleer het mes wanneer de brandstoftank leeg is. Een beschadigd of gescheurd mes moet direct worden vervangen. Als de snijrand bot is of bramen vertoont, moet u het mes laten slijpen en balanceren of het mes vervangen.

## ⚠ WAARSCHUWING

Het maimes is scherp, contact met het maimes kan ernstig lichamelijk letsel veroorzaken.

Gebruik handschoenen als u het mes monteert.

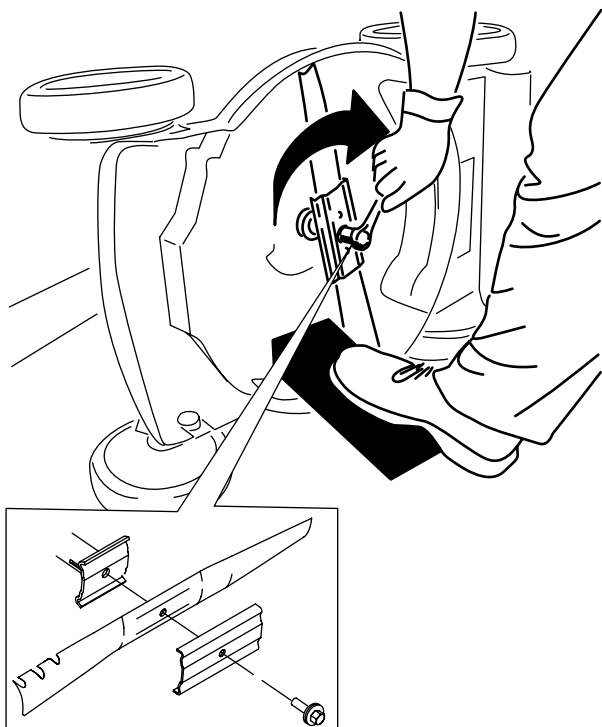
1. Zie [Vorbereidingen voor onderhoudswerkzaamheden](#) (bladz. 22).
2. Kantel de maaimachine op zijn zij met het luchtfilter naar boven.
3. Gebruik een blok hout om het mes stil te houden (Figuur 32).



Figuur 32

g231389

4. Verwijder het mes en bewaar alle bevestigingselementen (Figuur 32).
5. Monteer het nieuwe mes en alle bevestigingselementen (Figuur 33).



Figuur 33

g231390

**Belangrijk:** De gebogen uiteinden van het mes moeten naar de machine wijzen.

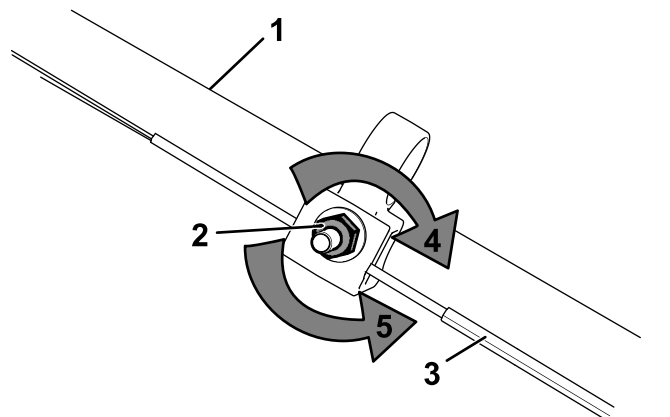
6. Gebruik een momentsleutel om de mesbout vast te draaien met een torsie van 88 N·m.

## De zelfaandrijving afstellen

### Alleen voor modellen met zelfaandrijving

Wanneer u een nieuwe kabel voor de zelfaandrijving monteert of de zelfaandrijving ontregeld is, moet u de zelfaandrijving afstellen.

1. Draai de stelmoer linksom om het afstelmechanisme van de kabel los te zetten (Figuur 34).



g269307

Figuur 34

1. Handgreep (linkerzijde)
2. Stelmoer
3. Kabel van zelfaandrijving
4. Draai de moer rechtsom om de afstelling te borgen.
5. Draai de moer linksom om het afstelmechanisme los te zetten.

2. Stel de kabelspanning af (Figuur 34) door de kabel naar achteren of naar voren te bewegen en hem in deze positie te houden.

**Opmerking:** Duw de kabel naar de motor om de tractie te verhogen; trek de kabel weg van de motor om de tractie te verkleinen.

3. Draai de stelmoer rechtsom om de afstelling van de kabel te borgen.

**Opmerking:** Draai de moer stevig vast met een dopsleutel of een moersleutel.

# Stalling

Stal de maaimachine op een koele, schone, droge plaats.

## De machine veilig stallen

Schakel altijd de machine uit, verwijder de elektrische startknop (indien de machine hiermee is uitgerust), wacht totdat alle bewegende onderdelen tot stilstand zijn gekomen en laat de machine afkoelen voordat u ze afstelt, schoonmaakt, stalt of er onderhoudswerkzaamheden aan verricht.

## Vorbereidingen voor stalling

1. Voeg de laatste keer in het seizoen dat u brandstof toevoegt ook een stabilizer (zoals Toro Premium Fuel Treatment) toe volgens de voorschriften op het etiket.
2. U moet ongebruikte brandstof op de juiste wijze afvoeren. Voer deze brandstof af volgens de plaatselijk geldende voorschriften of gebruik deze voor uw auto.

**Belangrijk: Oude brandstof in de tank is de belangrijkste oorzaak voor startproblemen. Bewaar brandstof zonder stabilizer niet langer dan 30 dagen; bewaar brandstof met stabilizer niet langer dan de periode die de fabrikant van de brandstofstabilizer aanbeveelt.**

3. Laat de motor lopen totdat hij afslaat door gebrek aan brandstof.
4. Start de motor opnieuw en laat hem lopen totdat hij afslaat. Als de motor niet meer wil starten, is de brandstof voldoende verbruikt.
5. Maak de kabel los van de bougie en bevestig deze aan de steunstang (indien de machine hiermee is uitgerust) en verwijder de elektrische startknop (indien de machine hiermee is uitgerust).
6. Verwijder de bougie, giet 30 ml motorolie in de bougieopening en trek verschillende keren langzaam aan het startkoord om de olie over de cilinder te verspreiden teneinde corrosie in de stallingsperiode te voorkomen.
7. Monteer de bougie zonder deze vast te draaien.
8. Draai alle moeren, bouten en schroeven goed aan.
9. **Alleen voor modellen met elektrisch startsysteem:** Laad de accu gedurende

24 uur op, haal vervolgens de acculader uit het stopcontact en stal de machine in een onverwarmde ruimte. Als u de machine stalt in een verwarmde ruimte, moet u de accu om de 90 dagen opladen. Zie [De accu opladen \(bladz. 24\)](#).

## De machine uit de stalling halen

1. **Alleen voor modellen met elektrisch startsysteem:** Laad de accu gedurende 24 uur op; raadpleeg [De accu opladen \(bladz. 24\)](#).
2. Controleer alle bevestigingen en draai deze vast.
3. Verwijder de bougies en laat de motor snel draaien door aan de handgreep van het startkoord te trekken om de overmatige olie uit de cilinder te verwijderen.
4. Plaats de bougie en draai hem met behulp van een momentsleutel vast met een torsie van 20 N·m.
5. Voer de onderhoudsprocedures uit; zie [Onderhoud \(bladz. 22\)](#).
6. Controleer het oliepeil in de motor; zie [Het motoroliepeil controleren \(bladz. 11\)](#).
7. Vul de brandstoftank met verse brandstof; zie [Brandstoftank vullen \(bladz. 10\)](#).
8. Sluit de bougiekabel aan op de bougie.

## Privacyverklaring EEA/VK

### Toro's gebruik van uw persoonlijke gegevens

The Toro Company ("Toro") respecteert uw recht op privacy. Wanneer u onze producten koopt, kunnen we bepaalde persoonlijke informatie over u verzamelen, ofwel rechtstreeks via u ofwel via uw plaatselijk Toro bedrijf of dealer. Toro gebruikt deze informatie om te voldoen aan contractuele verplichtingen – zoals het registreren van uw garantie, het behandelen van uw garantieclaim of om contact met u op te nemen in het geval van terugroepacties – en voor legitieme zakelijke doeleinden – zoals klanttevredenheid meten, onze producten verbeteren of u productinformatie verschaffen die van belang kan zijn. Toro kan uw informatie delen met onze dochterondernemingen, verdelers of andere zakenpartners in verband met deze activiteiten. We kunnen ook persoonlijke informatie vrijgeven van rechtswege of in verband met de verkoop, aankoop of fusie van een bedrijf. We verkopen uw persoonsgegevens nooit aan andere bedrijven voor marketingdoeleinden.

### Bewaring van uw persoonsgegevens

Toro bewaart uw persoonlijke informatie zolang deze relevant is voor de bovengenoemde doeleinden en in overeenstemming is met de wettelijke vereisten. Gelieve contact op te nemen via [legal@toro.com](mailto:legal@toro.com) voor meer informatie over de bewaarperiodes die van toepassing zijn.

### Toro's engagement inzake veiligheid

Uw persoonlijke informatie kan behandeld worden in de VS of een ander land dat mogelijk soepelere databeschermingswetten heeft dan het land waar u verblijft. Indien we uw informatie overdragen naar een ander land dan het land waar u verblijft, nemen wij de wettelijk verplichte maatregelen om ervoor te zorgen dat de informatie op gepaste wijze wordt beschermd en veilig wordt behandeld.

### Toegang en correctie

U hebt het recht om uw persoonlijke gegevens te corrigeren of te raadplegen, of zich te verzetten tegen de verwerking van uw gegevens of deze te beperken. Om deze rechten uit te oefenen, gelieve een e-mail te sturen naar [legal@toro.com](mailto:legal@toro.com). Als u zich zorgen maakt over de manier waarop Toro uw informatie heeft behandeld, vragen wij u om deze direct ten aanzien van ons te uiten. Europese burgers hebben het recht om een klacht in te dienen bij hun gegevensbeschermingsautoriteit.