



# 53 cm Super Recycler®-gräsklippare

Modellnr 21690—Serienr 405400000 och högre

Modellnr 21691—Serienr 405600000 och högre

## Bruksanvisning

## Introduktion

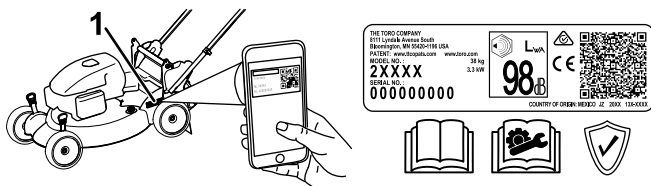
Denna gräsklippare av gåmodell med roterande knivar är avsedd att användas av privatkunder. Den är huvudsakligen konstruerad för att klippa gräs på väl underhållna gräsmattor runt bostäder. Det kan medföra fara för dig och kringstående om maskinen används i andra syften än vad som avsetts.

Läs denna information noga så att du lär dig att använda och underhålla produkten på rätt sätt, och för att undvika person- och produktskador. Du är ansvarig för att produkten används på ett korrekt och säkert sätt.

Besök [www.Toro.com](http://www.Toro.com) för mer information, inklusive säkerhetsråd, utbildningsmaterial, information om tillbehör, hjälp med att hitta en återförsäljare eller för att registrera din produkt.

Kontakta en auktoriserad återförsäljare eller Toros kundservice och ha produktens modell- och serienummer till hands om du har behov av service, Toro-originaldelar eller ytterligare information. **Figur 1** visar var du finner produktens modell- och serienummer. Skriv in numren i det tomma utrymmet.

**Viktigt:** Skanna rutkoden på serienummerdekalen (i förekommande fall) med en mobil enhet för att få tillgång till information om garanti, reservdelar och annat



**Figur 1**

g282693

1. Plats för modell- och serienummer

Modellnr _____
Serienr _____

I den här bruksanvisningen anges potentiella risker och alla säkerhetsmeddelanden har markerats med en varningssymbol (**Figur 2**), som anger fara som

kan leda till allvarliga personskador eller dödsfall om föreskrifterna inte följs.



**Figur 2**

Varningssymbol

g000502

Två ord används också i den här bruksanvisningen för att markera information. **Viktigt** anger speciell teknisk information och **Observera** anger allmän information som är värd att notera.

Produkten uppfyller alla relevanta europeiska direktiv. Mer information finns i produktens separata försäkran om överensstämmelse.

**Brutto- eller nettomoment:** Motorns brutto- eller nettomoment verkstadsbedömdes av motortillverkaren i enlighet med SAE (Society of Automotive Engineers) J1940 eller J2723. Den här gräsklipparklassens faktiska motormoment kommer att vara avsevärt lägre då den är konfigurerad för att uppfylla säkerhetskrav, utsläppsföreskrifter och funktionella krav. Se motortillverkarens information som medföljer maskinen.

Säkerhetsmekanismerna får varken ändras eller inaktiveras och du bör regelbundet kontrollera att de fungerar som de ska. Försök inte att justera eller manipulera motorns hastighetsreglage. Det kan leda till ett farligt drifttillstånd, vilket kan ge upphov till personskador.



# Innehåll

Introduktion .....	1
Säkerhet .....	2
Allmän säkerhet .....	2
Säkerhets- och instruktionsdekaler .....	3
Montering .....	5
1 Montera och fälla upp handtaget .....	5
2 Montera startsnöret i styrningen .....	7
3 Fylla på olja i motorn .....	8
4 Montera gräsuppsamlaren .....	8
5 Ladda batteriet .....	9
Produktöversikt .....	9
Specifikationer .....	10
Redskap/tillbehör .....	10
Körning .....	10
Före körning .....	10
Säkerhet före användning .....	10
Fylla på bränsletanken .....	11
Kontrollera oljenivån i motorn .....	12
Justera handtagets höjd .....	12
Justera klipphöjden .....	12
Under arbetets gång .....	13
Säkerhet vid användning .....	13
Starta motorn .....	15
Använda självdrivningen .....	16
Stänga av motorn .....	16
Återvinna klippet .....	16
Samla upp klippet .....	17
Använda utkastaren för klippet .....	18
Arbetstips .....	20
Efter körning .....	20
Säkerhet efter användning .....	20
Rengöra under maskinen .....	20
Fälla ned handtaget .....	21
Underhåll .....	23
Rekommenderat underhåll .....	23
Säkerhet vid underhåll .....	23
Underhållsförberedelser .....	23
Serva luftfiltret .....	24
Byta ut motoroljan .....	24
Ladda batteriet .....	25
Byta ut säkringen .....	26
Smörja kugghjulen .....	26
Byta ut kniven .....	26
Justera självdrivningen .....	27
Förvaring .....	28
Säker förvaring .....	28
Förbereda maskinen för förvaring .....	28
Ta klipparen ur förvaring .....	28

# Säkerhet

Maskinen har utformats i enlighet med specifikationerna i SS-EN ISO 5395.

## Allmän säkerhet

Maskinen kan slita av händer och fötter och kasta omkring föremål. Följ alltid alla säkerhetsanvisningar för att undvika allvarliga personskador.

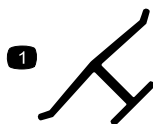
- Läs, förstå och följ anvisningarna och varningarna som finns i den här *bruksanvisningen* samt på maskinen och redskapen innan du startar motorn.
- Håll händer och fötter på avstånd från maskinens rörliga delar samt dess undersida. Håll avstånd till utkastaröppningen.
- Kör endast maskinen om skydd och andra säkerhetsanordningar sitter på plats och fungerar.
- Håll kringstående och barn borta från arbetsområdet. Låt inte barn använda maskinen. Maskinen ska endast användas av personer som är ansvariga, utbildade, införstådda med anvisningarna och fysiskt kapabla att använda maskinen.
- Stanna maskinen, stäng av motorn avlägsna knappen till den elektriska startmotorn (endast modeller med elstart) och vänta tills alla rörliga delar har stannat innan du server, tankar eller rensar maskinen.

Felaktigt bruk eller underhåll av maskinen kan leda till personskador. För att minska risken för skador ska du alltid följa säkerhetsanvisningarna och uppmärksamma varningssymbolen (▲). Symbolen betyder Var försiktig, Varning eller Fara – anvisning om personsäkerhet. Underlåtenhet att följa anvisningarna kan leda till personskador eller dödsfall.

# Säkerhets- och instruktionsdekaler



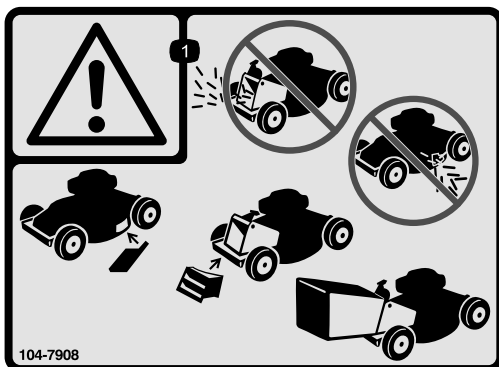
Säkerhetsdekaler och säkerhetsinstruktionerna är fullt synliga för föraren och finns nära alla potentiella farozoner. Ersätt dekaler som har skadats eller saknas.



**Tillverkarens märke**

decaloemmarkt

1. Märket visar att kniven är en originaldel från maskintillverkaren.

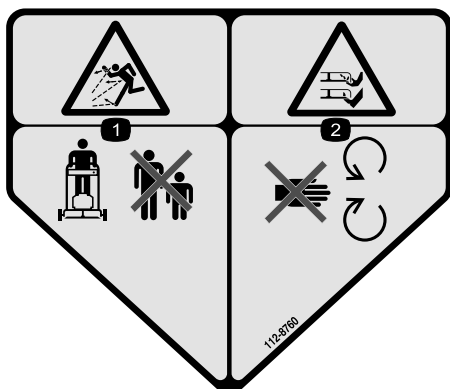


104-7908

**104-7908**

decal104-7908

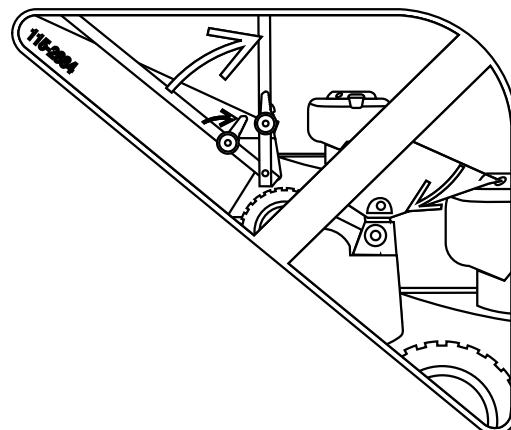
1. Varning – använd inte maskinen om inte den bakre utkastarpluggen eller uppsamlaren är på plats. Använd inte maskinen om inte sidoutkastarskyddet eller gräsriktaren är på plats.



**112-8760**

decal112-8760

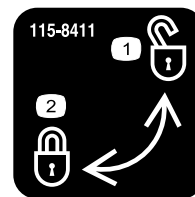
1. Risk för kringflygande föremål – håll kringstående på avstånd.
2. Avkapnings-/avslitningsrisk för händer och fötter, gräsklipparkniv – håll dig på avstånd från rörliga delar.



decal115-2884

**115-2884**

Justering av handtagsposition

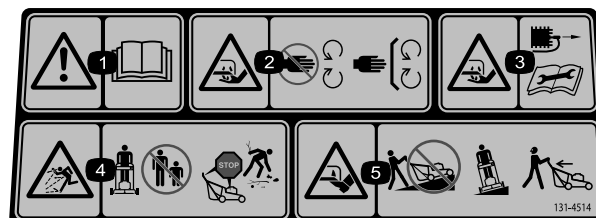


115-8411

**115-8411**

decal115-8411

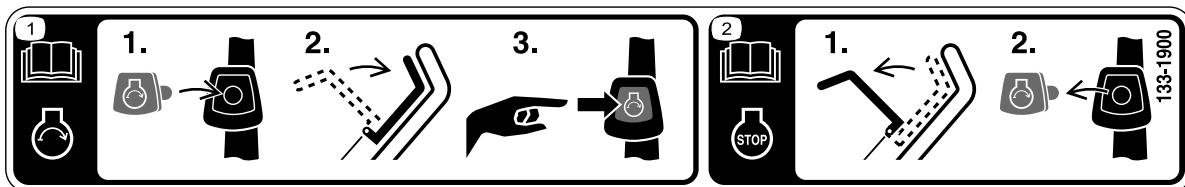
1. Olåst
2. Låst



decal131-4514

**131-4514**

1. Varning – läs *bruksanvisningen*.
2. Avkapnings-/avslitningsrisk för händer, gräsklipparkniv – håll avstånd till rörliga delar och se till att alla skydd sitter på plats.
3. Avkapnings-/avslitningsrisk för händer, gräsklipparkniv – lossa tändkabeln innan du utför underhåll.
4. Risk för utslungade föremål – håll kringstående på avstånd, stäng av motorn innan du lämnar förarsätet och plocka bort skräp innan du börjar klippa.
5. Avkapnings-/avslitningsrisk för fötter, gräsklipparkniv – kör inte maskinen uppför och nedför sluttningar; kör från sida till sida i sluttningar och titta bakom dig när du backar.

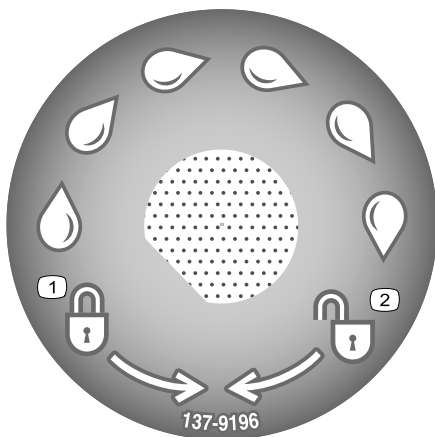


decal133-1900

**133-1900**

Endast modeller med elstart

1. Läs igenom *bruksanvisningen* för mer information om att starta motorn. – 1) Sätt knappen till den elektriska startmotorn i tändningslåset. 2) Aktivera knivstyrstängan. 3) Tryck på knappen till den elektriska startmotorn för att starta motorn.
2. Läs igenom *bruksanvisningen* för mer information om att stänga av motorn. – 1) Släpp knivstyrstängan. 2) Ta ut knappen till den elektriska startmotorn ur tändningslåset.

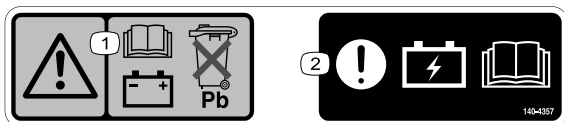


decal137-9196

**137-9196**

1. Låst
2. Upplåst

Endast modell med elstart



decal140-4357

**140-4357**

1. Varning – information om batteriet finns i *bruksanvisningen*. Kassera inte blybatteriet.
2. Obs! Information om batteriladdning finns i *bruksanvisningen*.

# Montering

**Viktig:** Ta bort och släng skyddsplasten som täcker motorn samt all övrig plast eller emballage som finns på maskinen.

**Viktig:** Vänta med att sätta i knappen till den elektriska startmotorn i tändningslåset (i förekommande fall) tills du är redo att starta motorn, så att motorn inte startas oavsiktligt.



## Montera och fälla upp handtaget

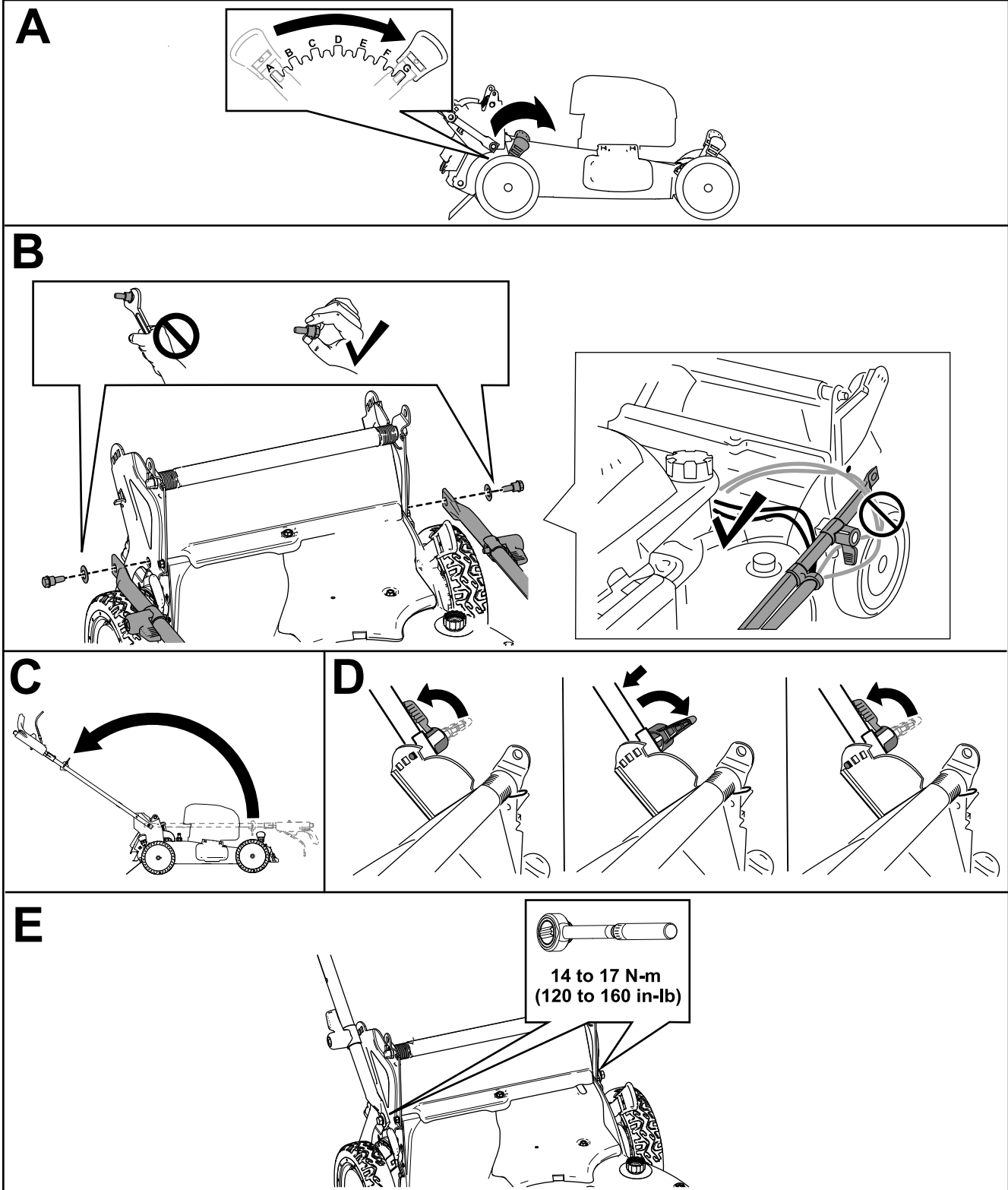
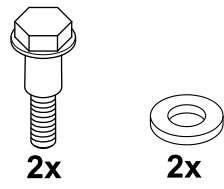
Inga delar krävs

### Tillvägagångssätt

#### **⚠ VARNING**

Om du monterar och fäller upp handtaget på fel sätt kan detta skada kablarna och resultera i ett farligt driftstillstånd.

- Skada inte kablarna när du monterar och fäller upp handtaget.
- Kontrollera att alla kablar är dragna på utsidan av handtaget.
- Kontakta en auktoriserad återförsäljare om en kabel skadas.



Figur 3

g225815

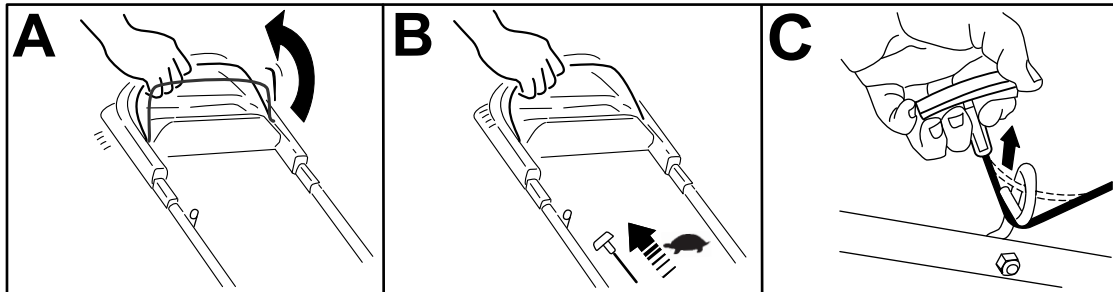
# 2

## Montera startsnöret i styrningen

Inga delar krävs

### Tillvägagångssätt

**Viktigt:** Montera startsnöret i styrningen för att säkert och lätt starta motorn när du använder maskinen.



Figur 4

g230719

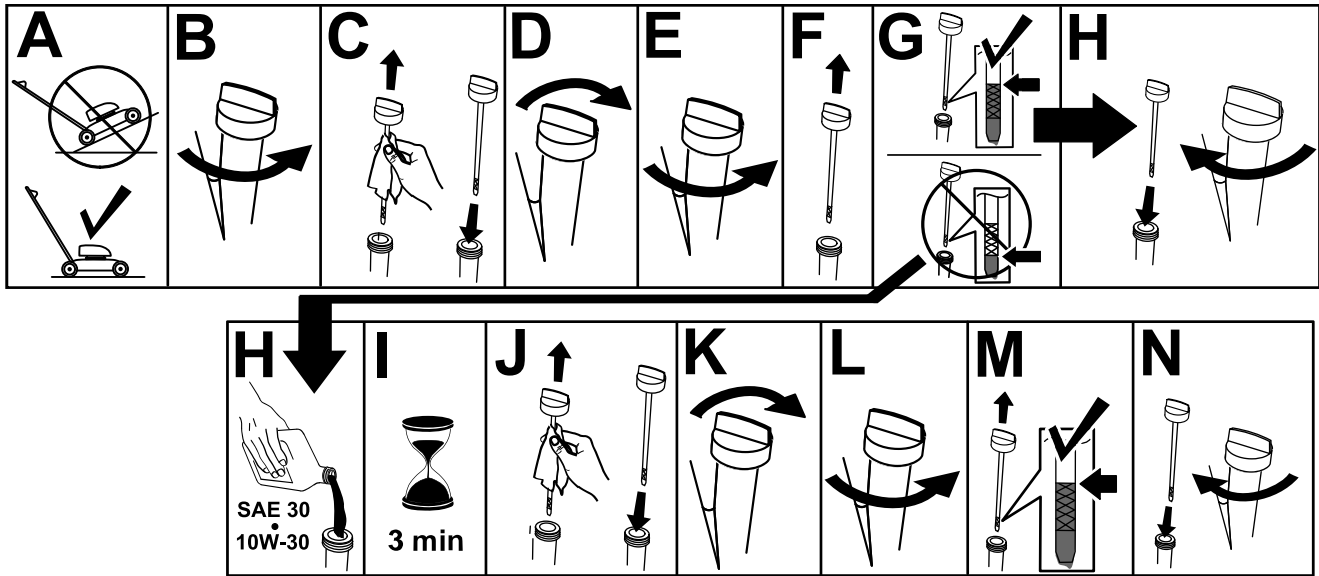
# 3

## Fylla på olja i motorn

Inga delar krävs

### Tillvägagångssätt

**Viktigt:** Om oljenivån i motorn är för låg eller för hög kan motorn skadas när du kör den.



Figur 5

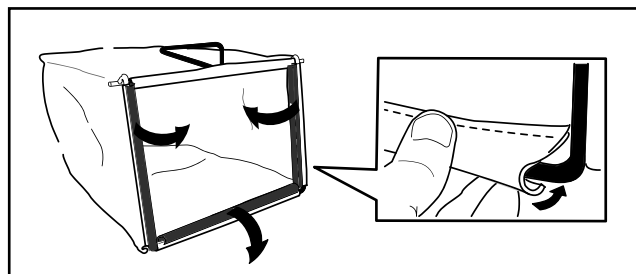
g222533

# 4

## Montera gräsuppsamlaren

Inga delar krävs

### Tillvägagångssätt



Figur 6

g241560

# 5

## Ladda batteriet

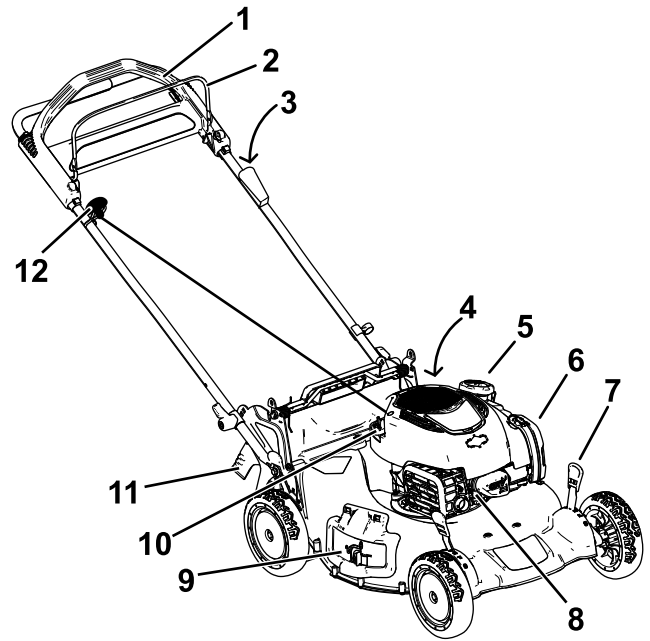
Inga delar krävs

### Tillvägagångssätt

Endast modeller med elstart

Se [Ladda batteriet \(sida 25\)](#).

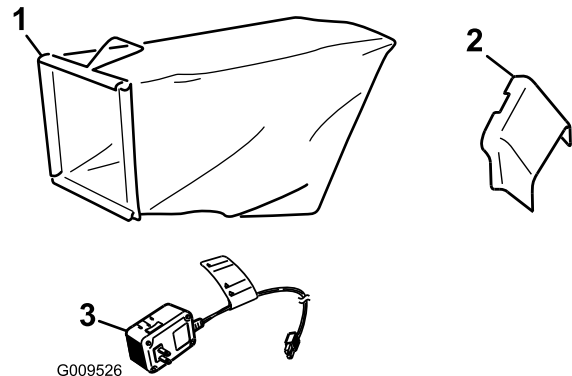
# Produktöversikt



g189753

Figur 7

- |  |                           |
|--|---------------------------|
| 1. Handtag   | 7. Klipphöjdsspak (4)     |
| 2. Knivstyrstång   | 8. Tändstift              |
| 3. Knapp till elektrisk startmotor (endast modeller med elstart) | 9. Sidoutkastarriktare    |
| 4. Tvättanslutning (visas inte)                                  | 10. Påfyllning/oljesticka |
| 5. Tanklock  | 11. Bakre gräsriktare     |
| 6. Lufffilter  | 12. Startsnöre            |



g009526

Figur 8

- |                        |   |
|------------------------|---|
| 1. Gräsopsamlare       | 3. Batteriladdare (endast modeller med elstart) |
| 2. Sidoutkastarriktare |   |

# Specifikationer

Modell	Vikt	Längd	Bredd	Höjd
21690	38 kg (84 lb)	173 cm	58 cm	97 cm
21691	42 kg (92 lb)	(68 tum)	(23 tum)	(38 tum)

## Redskap/tillbehör

Det finns ett urval av godkända Toro-redskap och -tillbehör som du kan använda för att förbättra och utöka maskinens kapacitet. Kontakta en auktoriserad återförsäljare eller auktoriserad Toro-distributör, eller gå till [www.Toro.com](http://www.Toro.com) för att se en lista över alla godkända redskap och tillbehör.

Använd endast originalreservdelar och tillbehör från Toro för att garantera optimal prestanda och fortlöpande säkerhet för produkten. Det kan vara farligt att använda reservdelar och tillbehör från andra tillverkare och det kan göra produktgarantin ogiltig.

# Körning

**Obs:** Vänster och höger sida på maskinen är lika med förarens vänstra respektive högra sida vid normal körning.

## Före körning

## Säkerhet före användning

### Allmän säkerhet

- Stäng alltid av maskinen, avlägsna knappen till den elektriska startmotorn (i förekommande fall), vänta tills alla rörliga delar har stannat och låt maskinen svalna innan du justerar, rengör, utför underhåll på den eller ställer den i förvaring.
- Lär dig hur man använder utrustningen på ett säkert sätt och bekanta dig med manöverorgan och säkerhetsskyltar.
- Kontrollera att alla skydd och säkerhetsanordningar, såsom gräsriktare och/eller gräsuppsamlare, sitter på plats och fungerar korrekt.
- Kontrollera alltid maskinen för att se om knivarna och knivbultarna är slitna eller skadade.
- Inspektera området där maskinen ska användas och ta bort föremål som kan störa användningen av maskinen eller som maskinen kan slunga iväg.
- Kontakt med den roterande kniven kan orsaka allvarliga skador. Stick inte in fingrarna under kåpan när du justerar klipphöjden.

### Bränslesäkerhet

- Bränsle är extremt brandfarligt och mycket explosivt. Brand eller explosion i bränsle kan orsaka brännskador och materiella skador.
  - Förhindra att statisk elektricitet antänder bensinen genom att ställa bensindunken och/eller maskinen direkt på marken före påfyllning, inte i ett fordon eller ovanpå ett föremål.
  - Fyll tanken på en öppen plats, utomhus, när motorn är kall. Torka upp utspillt bränsle.
  - Hantera inte bränsle när du röker eller befinner dig i närheten av en öppen låga eller gnistor.
  - Ta inte bort tanklocket och fyll aldrig på bränsle i bränsletanken när motorn är igång eller varm.
  - Om du har spillt bränsle ska du inte starta motorn. Undvik att orsaka gnistor tills bränsleångorna har skingrats.

- Förvara bränslet i en godkänd dunk och förvara den utom räckhåll från barn.
- Bränsle är skadligt eller dödligt om det förtärs. Längre exponering för bränsleångor kan orsaka allvarliga skador och sjukdom.
  - Undvik att andas in bränsleångor under en längre tid.
  - Håll händer och ansikte borta från munstycket och bränsletankens öppning.
  - Håll bränsle borta från ögon och hud.

## Fylla på bränsletanken

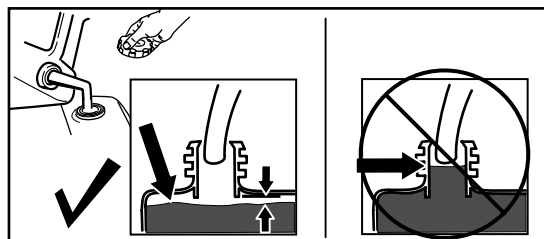
Hjul	Blyfri bensin
Lägsta oktantal	87 (USA) eller 91 (researchoktan; utanför USA)
Etanol	Högst 10 volymprocent
Metanol	Inget
MTBE (metyl-tert-butyleter)	Mindre än 15 volymprocent
Olja	Tillför inte till bränslet

Använd endast rent, färskt (inte mer än 30 dagar gammalt) bränsle från en ansedd källa.

**Viktigt:** För att minska risken för startproblem tillsätter du bränslestabiliserare/konditionerare till färskt bränsle enligt tillverkarens anvisningar.

Du hittar mer information finns i motorns bruksanvisning.

Fyll bränsletanken enligt [Figur 9](#).



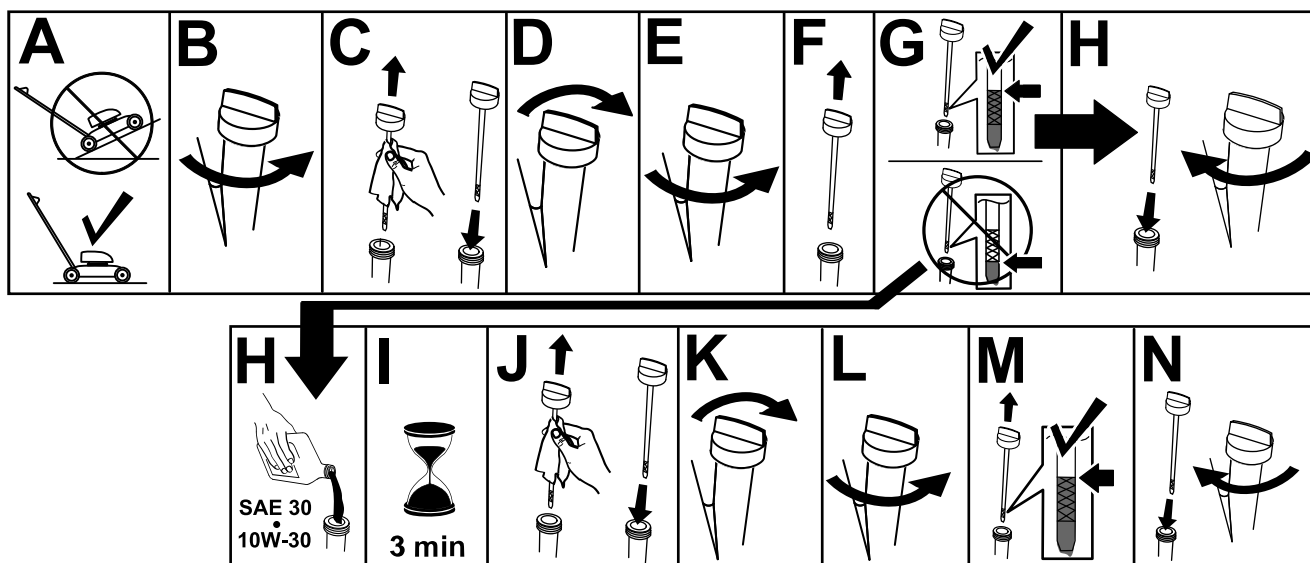
Figur 9

g230458

# Kontrollera oljenivån i motorn

Serviceintervall: Varje användning eller dagligen

**Viktigt:** Om oljenivån i vevhuset är för låg eller för hög kan motorn skadas om du kör den.



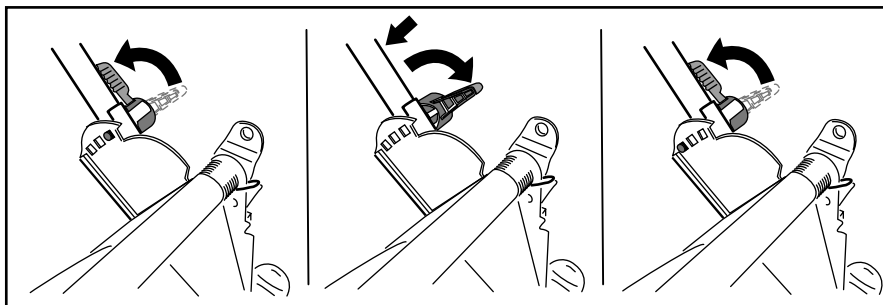
Figur 10

g231765

## Justera handtagets höjd

Du kan höja eller sänka handtaget till en för dig behaglig nivå.

Vrid på handtagsslåset, flytta handtaget till något av de tre lägena och lås fast det (Figur 11).



Figur 11

g269975

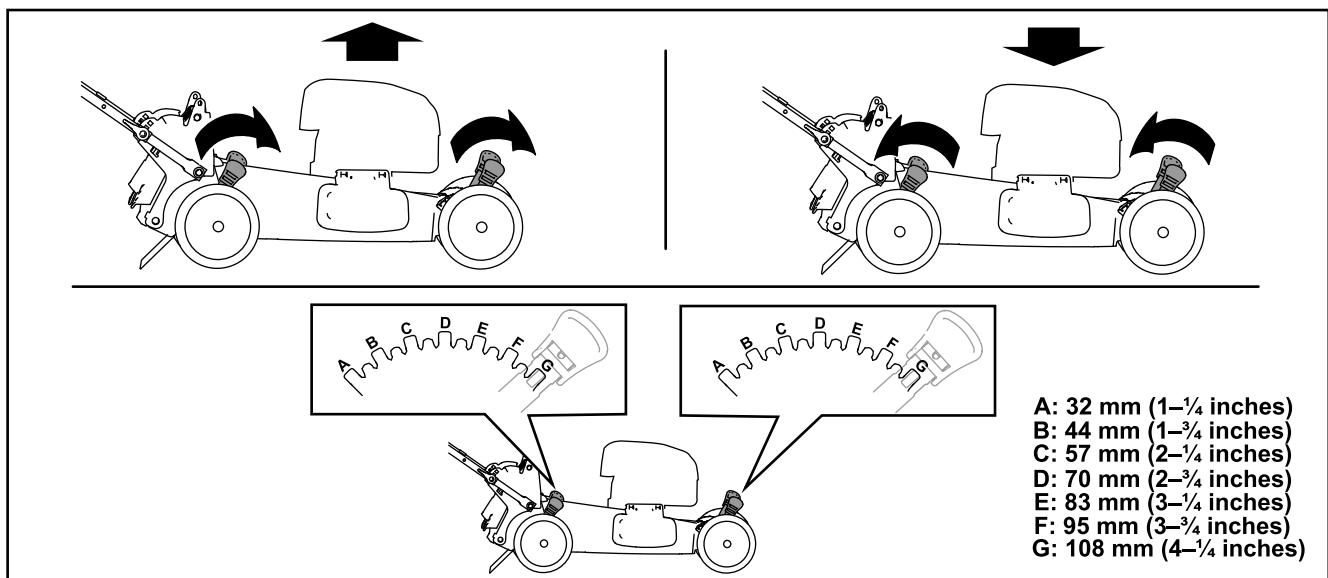
## Justera klipphöjden

### ⚠ VAR FÖRSIKTIG

Om motorn har varit igång kan ljuddämparen vara het och orsaka brännskador.

Håll avstånd till den heta ljuddämparen.

Justera klipphöjden. Ställ in alla hjulen till samma klipphöjd (Figur 12).



Figur 12

g225876

## Under arbetets gång

## Säkerhet vid användning

### Allmän säkerhet

- Använd lämpliga kläder, inklusive ögonskydd, långbyxor, rejäla och halkfria skor samt hörselskydd. Sätt upp långt hår och använd inte hängande smycken eller löst sittande kläder.
- Håll koncentrationen helt på maskinen när du använder den. Delta inte i aktiviteter som kan distrahera dig, eftersom personskador eller materiella skador då kan uppstå.
- Kör inte maskinen om du är sjuk, trött eller påverkad av alkohol eller läkemedel.
- Kniven är skarp – kontakt med kniven kan orsaka allvarliga personskador. Stäng av motorn, avlägsna knappen till den elektriska startmotorn (endast modeller med elstart) och vänta tills alla rörliga delar har stannat innan du lämnar förarplatsen.
- Motorn ska stängas av och kniven ska stanna inom tre sekunder när du släpper knivstyrstangen. Om de inte stannar ska du genast sluta använda maskinen och kontakta en auktoriserad återförsäljare.
- Håll kringstående på säkert avstånd från arbetsområdet. Håll små barn på säkert avstånd från arbetsområdet och under uppsyn av den ansvarade vuxna personen som inte använder maskinen. Stäng av maskinen om någon kommer i närheten av klippområdet.
- Titta alltid nedåt och bakom dig innan du kör maskinen bakåt.
- Använd endast maskinen när sikten och väderförhållandena är goda. Använd inte maskinen när det finns risk för blixtnedslag.
- Vått gräs och våta löv kan orsaka allvarliga skador om du halkar och rör vid kniven. Undvik att klippa under våta förhållanden.
- Var extra försiktig i närheten av skymda hörn, buskage, träd eller andra föremål som kan försämra sikten.
- Rikta inte utkastaren mot andra människor. Undvik att kasta ut material mot väggar och föremål. Materialet kan kastas tillbaka mot dig. Stanna kniven eller knivarna när du korsar grusytor.
- Se upp för hål, rötter, ojämnheter, stenar och andra dolda risker. Ojämn terräng kan få dig att tappa balansen eller fotfästet.
- Om du kör på något föremål eller om maskinen börjar vibrera ska du omedelbart stänga av motorn, avlägsna knappen till den elektriska startmotorn (i förekommande fall), vänta tills alla rörliga delar har stannat och ta bort tändkabeln från tändstiftet innan du kontrollerar om maskinen har skadats. Reparera alla skador innan du börjar köra maskinen igen.
- Stäng av motorn, avlägsna knappen till den elektriska startmotorn (endast modeller med elstart) och vänta tills alla rörliga delar har stannat innan du lämnar förarplatsen.
- Om motorn har varit igång kommer den att vara het och kan orsaka brännskador. Håll avstånd till den heta motorn.

- Kör endast motorn i välventilerade utrymmen. Avgaser innehåller koloxid, vilket är dödligt om det andas in.
- Kontrollera ofta om gräsutkastarens komponenter och utkastarrännan är slitna eller skadade och byt vid behov ut dem mot äkta Toro-originaldelar.

## **Säkerhet på sluttningar**

- Klipp alltid tvärgående över sluttningar, aldrig upp och ner. Var mycket försiktig när du svänger i sluttningar.
- Klipp inte i väldigt branta sluttningar. Dåligt förfäste kan göra att du halkar och faller.
- Var försiktig när du klipper i närheten av stup, diken och flodbäddar.

# Starta motorn

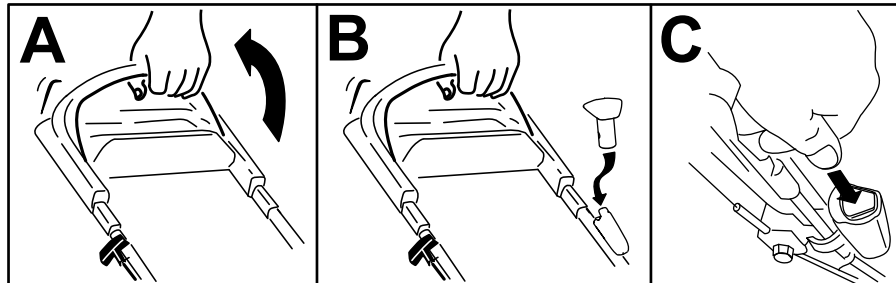
Starta motorn med knappen till den elektriska startmotorn (i förekommande fall) eller med startsnörehandtaget.

## Starta motorn med knappen till den elektriska startmotorn

### Modeller med elstart

1. Håll knivstyrstången mot handtaget (A i [Figur 13](#)).
2. Om knappen till den elektriska startmotorn har avlägsnats ska du sätta i den i den elektriska startmotorn (B i [Figur 13](#)).
3. Håll in knappen till den elektriska startmotorn tills motorn startar (C i [Figur 13](#)).

**Obs:** Kontakta en auktoriserad återförsäljare om maskinen fortfarande inte startar efter flera försök.



Figur 13

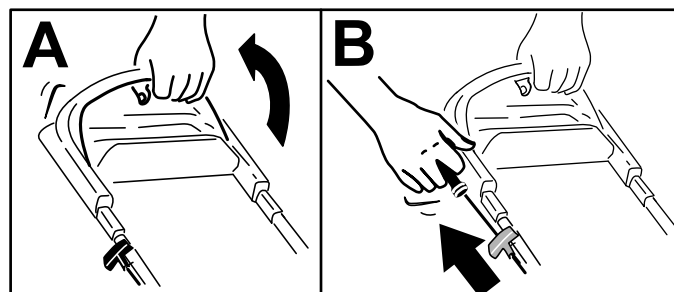
g233421

## Starta motorn med startsnörehandtaget

1. Håll knivstyrstången mot handtaget (A i [Figur 14](#)).
2. Dra i startsnörehandtaget (B i [Figur 14](#)).

**Obs:** Dra lätt i starthandtaget tills du känner motstånd och dra sedan kraftigt. Låt snöret sakta gå tillbaka till handtaget.

**Obs:** Kontakta en auktoriserad återförsäljare om maskinen fortfarande inte startar efter flera försök.

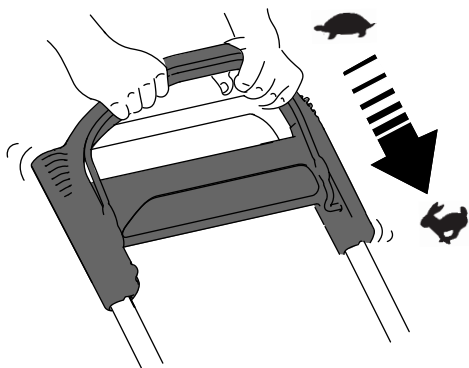


Figur 14

g233422

## Använda självdrivningen

När du ska köra med drivning går du helt enkelt rakt fram med händerna på det övre handtaget och armbågarna längs sidorna. Maskinen håller automatiskt samma tempo som du (Figur 15).



Figur 15

g233423

**Obs:** Om maskinen inte rullar bakåt av sig själv efter självdrivning stannar du, håller händerna stilla och

låter maskinen rulla några centimeter framåt så att drivhjulet kopplas ur. Du kan även försöka att sträcka in handen till metallhandtaget precis under det övre handtaget och skjuta maskinen några centimeter framåt. Om maskinen fortfarande inte rullar bakåt med lätthet kontaktar du en auktoriserad återförsäljare.

## Stänga av motorn

**Serviceintervall:** Varje användning eller dagligen—Kontrollera att motorn stängs av inom tre sekunder efter det att knivstyrstängan släpps.

Stäng av motorn genom att släppa knivstyrstängan.

**Obs:** Ta i förekommande fall bort knappen till den elektriska startmotorn varje gång du lämnar maskinen.

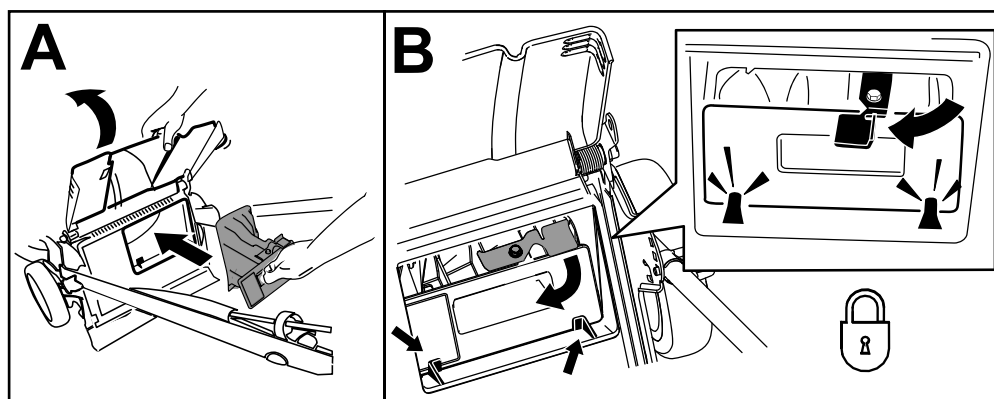
**Viktigt:** Motorn ska stängas av och kniven ska stanna inom tre sekunder när du släpper knivstyrstängan. Om de inte stannar slutar du genast att använda maskinen och kontaktar en auktoriserad återförsäljare.

## Återvinna klippet

Din gräsklippare levereras färdig för att kunna återvinna gräs och lövklipp tillbaka ned i gräsmattan.

Ta bort sidoutkastaren om den är monterad på maskinen och lås sidoutkastarriktaren. Se [Ta bort sidoutkastarriktaren \(sida 19\)](#) innan du återvinner klippet.

**Viktigt:** Kontrollera att den bakre pluggen är ordentligt fäst. Lås fast pluggen genom att lyfta upp den bakre gräsriktaren (A i [Figur 16](#)), trycka in pluggen ordentligt tills den snäpper på plats bakom flikarna och vrida spaken på pluggen åt vänster (B i [Figur 16](#)).



Figur 16

g239445

**Obs:** Lossa pluggen på baksidan genom att vrida spaken på pluggen åt höger ([Figur 16](#)).

# Samla upp klippet

Använd gräsuppsamlaren när du vill samla upp gräs- och lövklipp från gräsmattan.

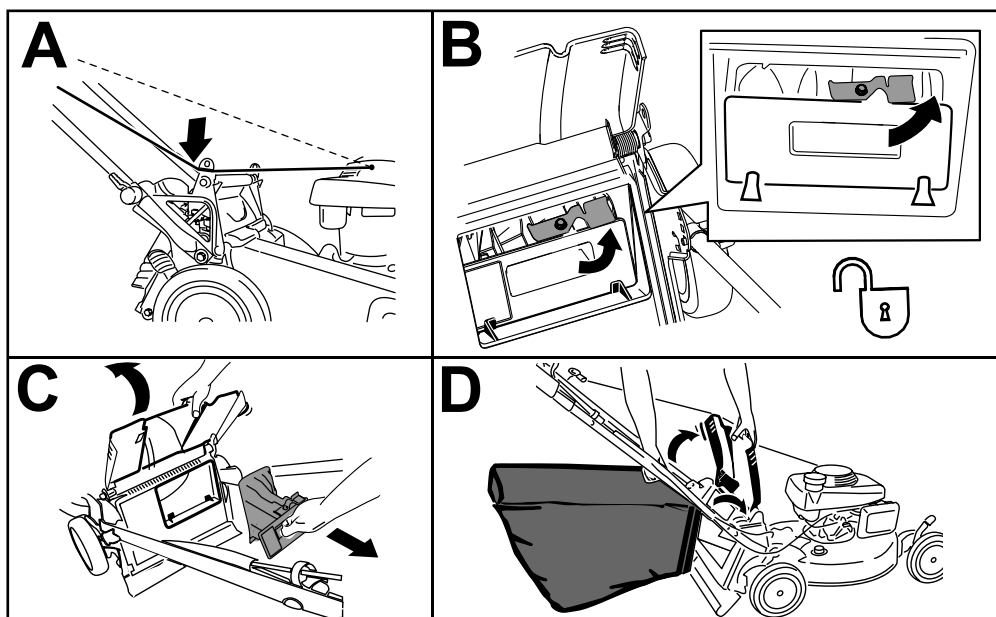
Ta bort sidoutkastaren om den är monterad på maskinen och lås fast sidoutkastarriktaren. Se [Ta bort sidoutkastarriktaren \(sida 19\)](#).

## Montera gräsuppsamlaren

1. För in startsnöret längs den nedre styrningen (A i [Figur 17](#)).

**Obs:** Startsnöret åker ur den nedre styrningen när du drar i handtaget.

2. Höj och håll upp den bakre gräsriktaren och lås upp den bakre pluggen (B i [Figur 17](#)).
3. Dra ut den bakre pluggen (C i [Figur 17](#)).
4. Häng gräsuppsamlarens övre framkant på gräsuppsamlarstiften i skårorna på handtagsfästena (D i [Figur 17](#)).
5. Sänk ned den bakre gräsriktaren igen.



Figur 17

g231915

## Ta bort gräsuppsamlaren

1. För in startsnöret längs den nedre styrningen (A i [Figur 18](#)).

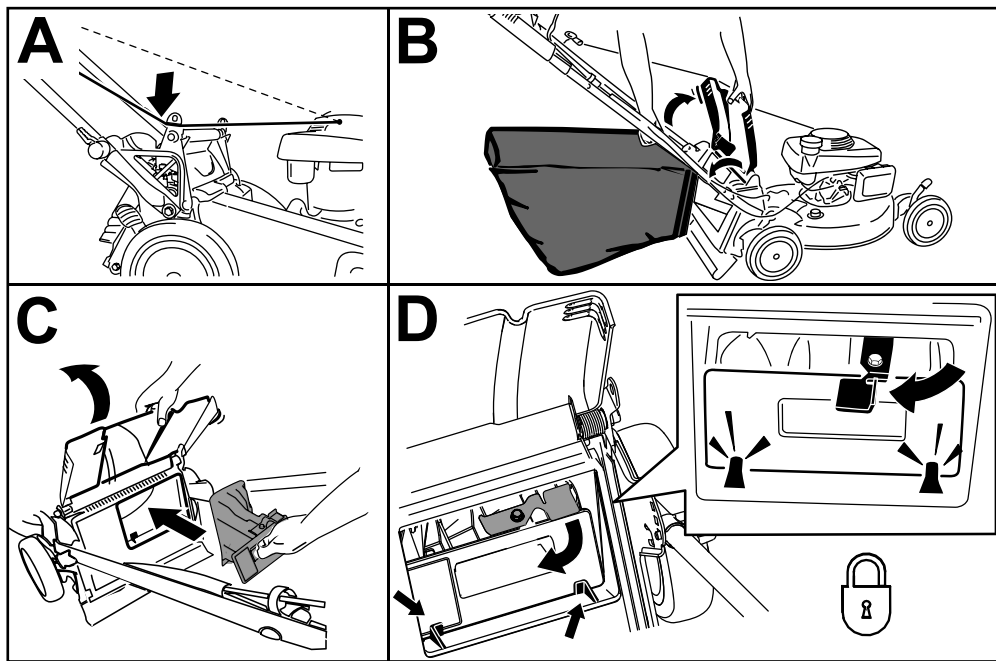
**Obs:** Startsnöret åker ur den nedre styrningen när du drar i handtaget.

2. Höj och håll upp den bakre gräsriktaren och lyft upp gräsuppsamlaren i handtaget och lyft av den från skårorna på handtagsfästena (B i [Figur 18](#)).
3. Sätt i den bakre pluggen (C i [Figur 18](#)).

**Viktigt:** Kontrollera att den bakre pluggen är ordentligt fäst. Lås fast pluggen genom att trycka in den ordentligt tills den snäpper på plats bakom flikarna och vrid spaken på pluggen åt vänster (D i [Figur 18](#)).

**Obs:** Lossa på pluggen genom att vrida spaken på pluggen åt höger.

4. Sänk ned den bakre gräsriktaren.



Figur 18

g231916

## Använda utkastaren för klippet

Använd sidoutkastaren eller den bakre utkastaren för klippet när du klipper mycket högt gräs.

### ⚠ VARNING

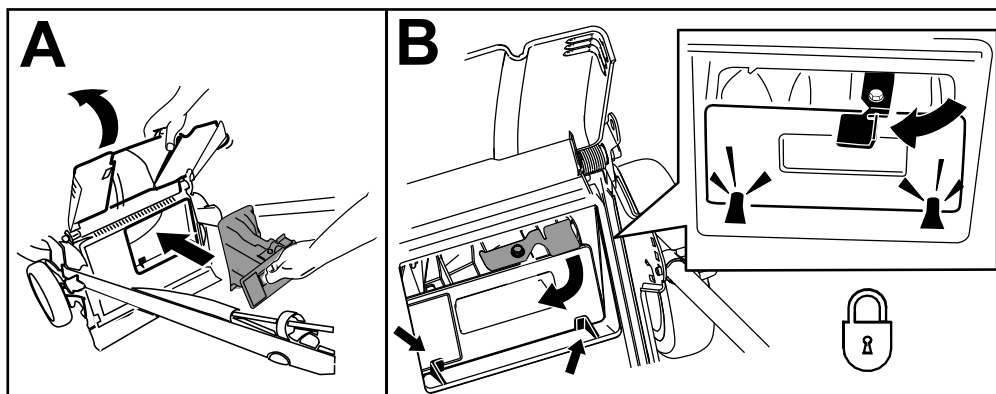
Kniven är skarp – kontakt med kniven kan orsaka allvarliga personskador.

Stäng av motorn och vänta tills alla rörliga delar har stannat innan du lämnar förarplatsen.

## Använda sidoutkastaren för klippet

Om gräsuppsamlaren har monterats på maskinen så tar du bort den och för in pluggen på baksidan enligt [Ta bort gräsuppsamlaren \(sida 17\)](#).

**Viktigt:** Kontrollera att pluggen på baksidan har spärrats ordentligt. Lås fast pluggen genom att lyfta upp den bakre gräsriktaren ([Figur 19](#)), trycka in pluggen ordentligt tills den snäpper på plats bakom flikarna och vrida spaken på pluggen åt vänster ([Figur 19](#)).



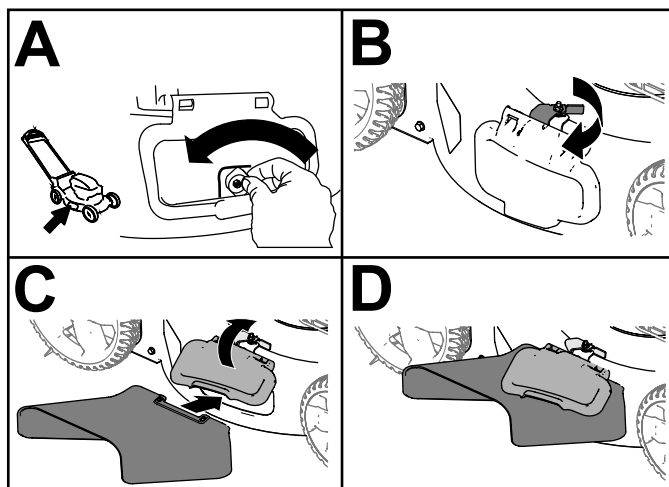
Figur 19

g231918

**Obs:** Lossa på pluggen genom att vrida spaken på pluggen åt höger.

## Montera sidoutkastaren

Lås upp, lossa och lyft upp sidoriktaren och montera sidoutkastaren (Figur 20).



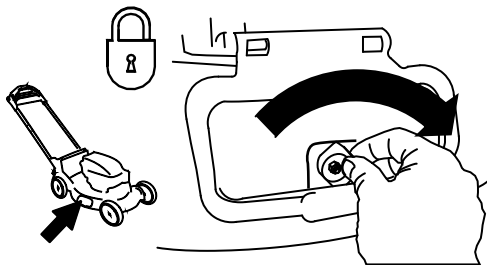
Figur 20

g236532

## Ta bort sidoutkastarriktaren

Om du vill ta bort sidoutkastaren lyfter du upp sidoriktaren, tar bort sidoutkastaren och sänker ned sidoutkastarriktaren.

**Viktigt:** Lås fast sidoutkastarriktaren när du har stängt den (Figur 21).



Figur 21

g231921

# Arbetstips

## Allmänna klipptips

- Inspektera området där maskinen ska användas och ta bort föremål som maskinen kan slunga omkring.
- Undvik att låta kniven gå emot massiva objekt. Kör aldrig avsiktligt över ett föremål.
- Stäng omedelbart av motorn om du kör på något föremål eller om maskinen börjar vibrera. Lossa tändkabeln från tändstiftet, ta i förekommande fall bort knappen till den elektriska startmotorn och kontrollera noga om maskinen har skadats.
- Montera en ny kniv när klippsäsongen börjar för att garantera bästa resultat.
- Byt efter behov ut kniven mot en Toro-originalkniv.

## Klippa gräs

- Klipp endast cirka en tredjedel av grässtrået åt gången. Klipp inte med en inställning som är lägre än 51 mm, såvida inte gräset är glest eller det är sent på hösten då gräset växer långsammare.
- Om du klipper gräs som är mer än 15 cm högt kan det vara bra att först klippa med den högsta klipphöjdsinställningen och gå sakta, och sedan klippa en gång till med en lägre klipphöjd för att få bästa klippresultat. Om gräset är för högt kan klipparen täppas igen och det kan leda till motorstopp.
- Vått gräs och våta löv har en tendens att klumpas ihop på marken, vilket kan leda till motorstopp eller till att klipparen täpps igen. Undvik att klippa under våta förhållanden.
- Tänk på brandfaran vid mycket torra förhållanden, följ alla lokala brandvarningar och håll maskinen ren från torrt gräs och löv.
- Byta klippriktning. Det underlättar fördelningen av det klippta gräset vilket ger en jämn gödning.
- Försök med en eller flera av åtgärderna nedan om du inte är nöjd med klippresultatet:
  - Byt ut kniven eller låt slipa den.
  - Gå saktare när du klipper.
  - Höj gräsklipparens klipphöjdsinställning.
  - Klipp gräset oftare.
  - Överlappa klippsvepningarna istället för att klippa en hel svepning varje gång.

## Klippa löv

- Efter avslutad klippning bör halva gräsmattan synas genom täcket av sönderskurna löv. Det kan vara nödvändigt att gå över löven mer än en gång.

- Om lövtäcket på gräsmattan är högre än 13 cm klipper du först på en högre klipphöjd och sedan igen på önskad klipphöjd.
- Sänk klippastigheten om gräsklipparen inte skär löven tillräckligt fint.

## Efter körning

## Säkerhet efter användning

### Allmän säkerhet

- Stäng alltid av maskinen, avlägsna knappen till den elektriska startmotorn (i förekommande fall), vänta tills alla rörliga delar har stannat och låt maskinen svalna innan du justerar, rengör, utför underhåll på den eller ställer den i förvaring.
- Ta bort gräs och skräp från maskinen för att förebygga brand. Torka upp eventuellt olje- eller bränslespill.
- Förvara aldrig maskinen eller bränslebehållaren i närheten av en öppen låga, gnista eller ett kontrolljus, t.ex. nära en varmvattenberedare eller någon annan anordning.

### Säkerhet vid transport

- Ta i förekommande fall bort knappen till den elektriska startmotorn innan maskinen ska transporteras.
- Var försiktig när du lastar på eller av maskinen.
- Se till att maskinen inte kan rulla.

## Rengöra under maskinen

**Serviceintervall:** Varje användning eller dagligen

### **⚠ VARNING**

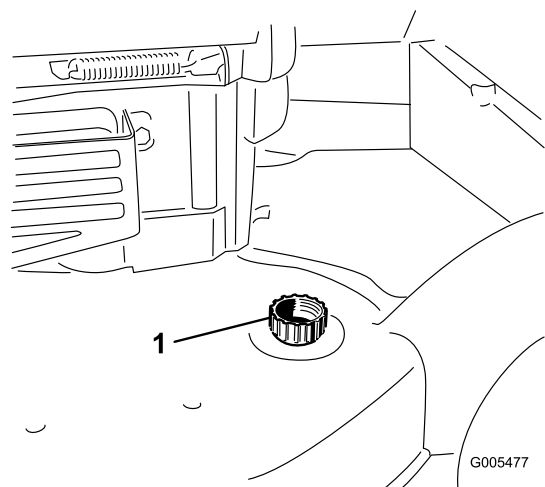
**Det kan lossna material från under maskinen.**

- **Använd ögonskydd.**
- **Stå kvar i körläget (bakom handtaget) med motorn igång.**
- **Håll kringstående på avstånd.**

För bästa resultat bör du rengöra maskinen så snart som möjligt när du har slutat att klippa.

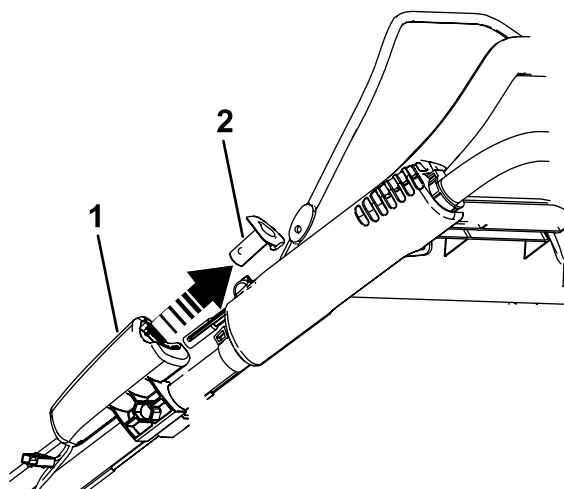
1. Sänk maskinen till den lägsta klipphöjdsinställningen. Se [Justera klipphöjden \(sida 12\)](#).
2. Flytta maskinen till ett plant underlag.

3. Skölj området under den bakre luckan (om tillämpligt) där klippet passerar från maskinens undersida till gräsuppsamlaren.
4. Anslut en trädgårdsslang, som är ansluten till en vattenkälla, till tvättanslutningen (Figur 22).



Figur 22

1. Tvättanslutning



Figur 23

1. Elektrisk startmotor
2. Knapp till elektrisk startmotor

2. För handtaget framåt (Figur 24).

**Viktigt:** För kablarna längs utsidan av handtagsvreden samtidigt som du fäller ned det övre handtaget.

5. Vrid på vattnet.
6. Starta motorn och låt den gå tills det inte längre kommer ut något gräsklipp från undersidan av maskinen.
7. Stäng av motorn.
8. Stäng av vattnet och koppla bort trädgårdsslangen från maskinen.
9. Kör motorn i några minuter för att låta undersidan av maskinen torka.
10. Stäng av motorn, ta bort knappen till den elektriska startmotorn (i förekommande fall) och låt den svalna.

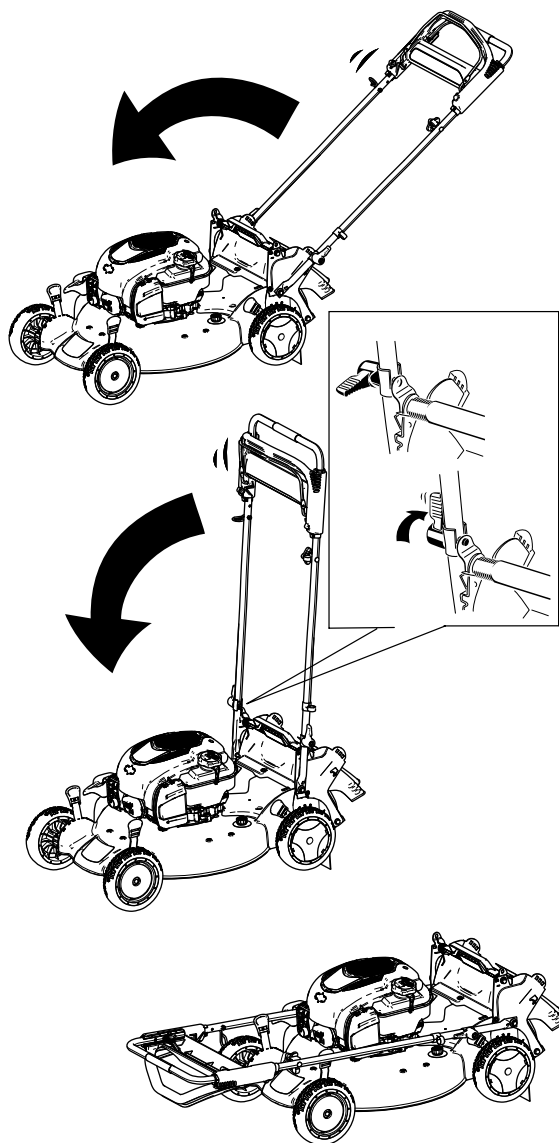
## Fälla ned handtaget

### ⚠ VARNING

Om du fäller upp eller ned handtaget på fel sätt kan detta skada kablar och leda till ett farligt driftstillstånd.

- Skada inte kablarna när du fäller upp och ned handtaget.
- Kontakta en auktoriserad återförsäljare om en kabel skadas.

1. Avlägsna knappen till den elektriska startmotorn enligt Figur 23 (endast modeller med elstart).



**Figur 24**

g187601

- 
3. Läs mer om att fälla upp handtaget i [1 Montera och fälla upp handtaget \(sida 5\)](#).

# Underhåll

## Rekommenderat underhåll

Underhållsintervall	Underhållsförfarande
Varje användning eller dagligen	<ul style="list-style-type: none"><li>• Kontrollera motoroljenivån och fyll på vid behov.</li><li>• Kontrollera att motorn stängs av inom tre sekunder efter det att knivstyrstängens släpps.</li><li>• Rensa bort gräsklipp och smuts från maskinens undersida.</li></ul>
Var 25:e timme	<ul style="list-style-type: none"><li>• Serva luftfiltret. Serva det oftare vid dammiga arbetsförhållanden.</li><li>• Ladda batteriet (i förekommande fall) i 24 timmar.</li><li>• Smörj de bakre kugghjulen.</li></ul>
Årligen	<ul style="list-style-type: none"><li>• Byt ut luftfiltret. Byt ut det oftare vid dammiga arbetsförhållanden.</li><li>• Byt oljan i motorn (om så önskas).</li><li>• Byt ut kniven eller låt slipa den (oftare om kniven snabbt blir slö).</li><li>• Rengör motorn genom att ta bort smuts och skräp från ovasidan och sidorna. Rengör den oftare vid dammiga arbetsförhållanden.</li></ul>
Årligen eller före förvaring	<ul style="list-style-type: none"><li>• Töm bränsletanken innan reparation enligt anvisningarna och innan årlig förvaring.</li></ul>

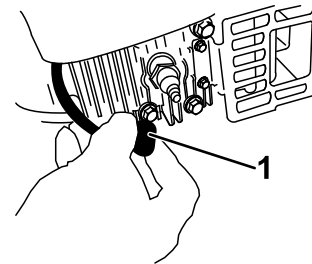
**Viktigt:** Ytterligare information om underhållsrutiner finns i bruksanvisningen till motorn.

## Säkerhet vid underhåll

- Lossa tändkabeln från tändstiftet och avlägsna knappen till den elektriska startmotorn innan du utför något underhåll.
- Använd handskar och ögonskydd när du servar maskinen.
- Kniven är skarp – kontakt med kniven kan orsaka allvarliga personskador. Använd handskar när du servar kniven. Reparera eller ändra inte kniven/knivarna.
- Mixtra aldrig med säkerhetsbrytarna. Kontrollera regelbundet att de fungerar som de ska.
- Bränslet kan läcka ut när man tippar maskinen. Bränslet är brandfarligt, explosivt och kan orsaka personskador. Kör motorn tills tanken är tom eller töm tanken på bensin med en handpump; sug aldrig ut med en hävert.
- Använd endast Toros originalreservdelar och tillbehör för att se till att maskinen fungerar säkert och optimalt. Det kan vara farligt att använda reservdelar och tillbehör från andra tillverkare och det kan göra produktgarantin ogiltig.

## Underhållsförberedelser

1. Stäng av motorn, ta i förekommande fall bort knappen till den elektriska startmotorn och vänta tills alla rörliga delar har stannat.
2. Lossa tändkabeln från tändstiftet (Figur 25).



Figur 25

g226990

1. Tändkabel

3. Anslut tändkabeln till tändstiftet efter att du utfört underhåll.

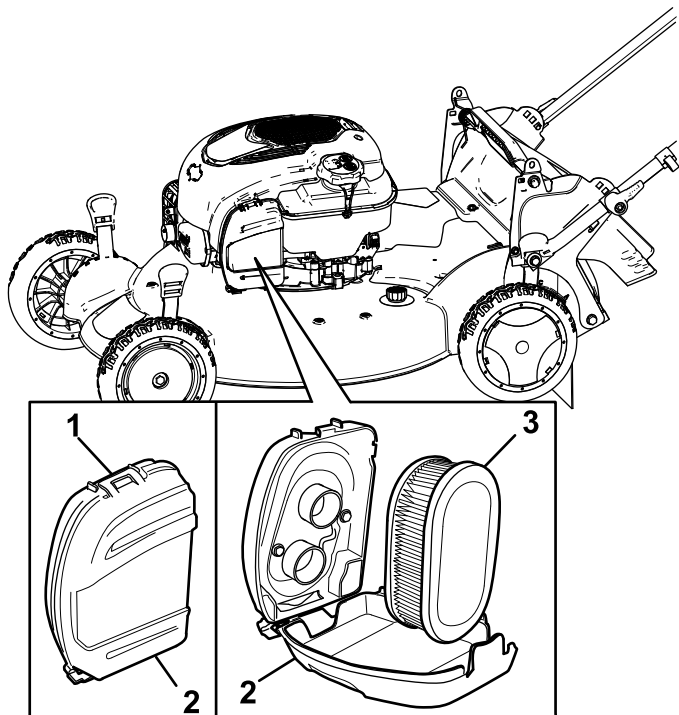
**Viktigt:** Kör motorn som vanligt tills bränsletanken är tom innan du tippar maskinen för att byta olja eller kniv. Använd en handpump för att avlägsna bränslet om du måste tippa maskinen innan bränslet har tagit slut. Tippa alltid maskinen på sidan med oljestickan nedåt.

# Serva luftfiltret

Serviceintervall: Var 25:e timme

Årligen

1. Öppna klämman överst på luftfilterkåpan (Figur 26).



Figur 26

g187602

1. Klämma
2. Luftfilterkåpa
3. Luftfilter

2. Ta bort luftfiltret (Figur 26).
3. Kontrollera luftfiltret.

**Obs:** Byt ut filtret mot ett nytt om det är mycket smutsigt. Annars kan du knacka filtret försiktigt mot en hård yta för att lossa på skräpet.

4. Sätt tillbaka luftfiltret.
5. Montera luftfilterkåpan med hjälp av klämman.

# Byta ut motoroljan

Serviceintervall: Årligen

Det är inte ett krav att byta motorolja, men om du vill byta den ska du följa nedanstående anvisningar.

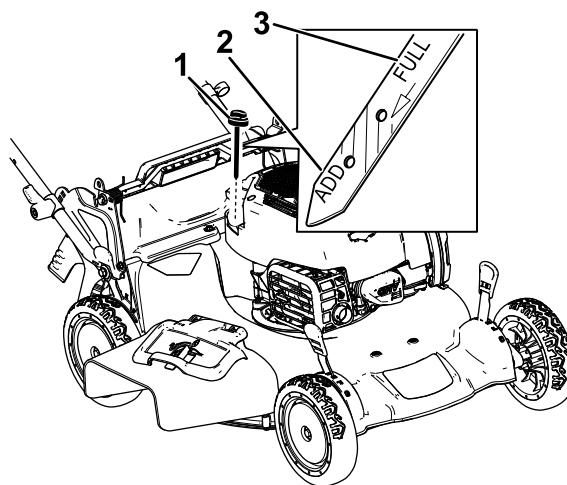
**Obs:** Kör motorn i några minuter före oljebytet för att värma oljan. Varm olja rinner lättare och för med sig mer föroreningar.

## Motoroljespecifikationer

Motoroljevolymp	0,44 liter*
Oljeviskositet	SAE 30 eller SAE 10W-30 (renande olja)
API-klassificering	SJ eller högre

\*Det finns överskottsolja i vevhuset efter att du tömt ut oljan. Håll inte i fullt med olja i vevhuset. Fyll vevhuset med olja enligt anvisningarna i följande steg.

1. Flytta maskinen till ett plant underlag.
2. Se [Underhållsförberedelser \(sida 23\)](#).
3. Lossa oljestickan genom att vrida locket moturs och dra stickan uppåt (Figur 27).

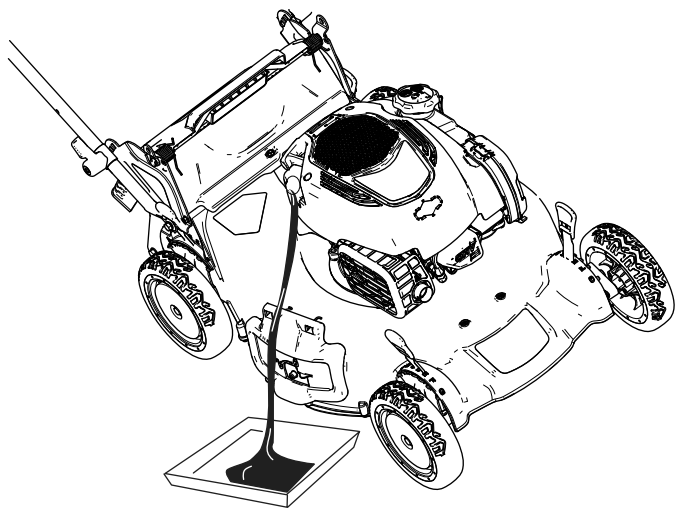


Figur 27

g187518

1. Oljesticka
2. Fyll på (Add)
3. Fullt (Full)

4. Tippa maskinen på sidan (med luftfiltret uppåt) för att tömma ut den gamla oljan från påfyllningsröret (Figur 28).



Figur 28

g187603

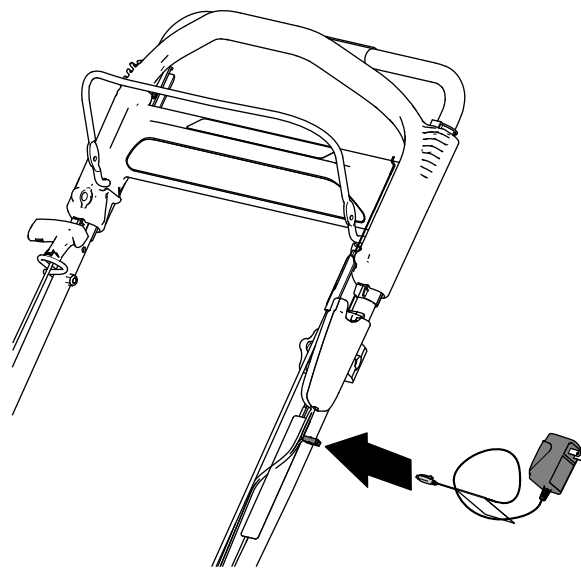
## Ladda batteriet

### Modeller med elstart

Serviceintervall: Var 25:e timme

Ladda batteriet i 24 timmar den första gången och därefter en gång per månad (efter var 25:e start) eller vid behov. Använd alltid laddaren i ett skyddat utrymme och ladda batteriet i rumstemperatur (22 °C) om möjligt.

1. Anslut laddaren till kablaget nedanför knappen till den elektriska startmotorn (Figur 29).



Figur 29

g189390

5. När du har tömt ur oljan återställer du maskinen till arbetsläget.
6. Fyll långsamt oljepåfyllningsröret med cirka tre fjärdedelar av den olja som ryms i motorn.
7. Vänta i tre minuter tills oljan har lagt sig i motorn.
8. Torka av oljestickan med en ren trasa.
9. Sätt oljestickan i oljepåfyllningsröret och ta sedan ut den.
10. Läs av oljenivån på oljestickan (Figur 27).
  - Om oljestickan visar att oljenivån är för låg fyller du försiktigt på lite olja i påfyllningsröret, väntar i tre minuter och upprepar steg 8 till 10 tills oljestickan visar korrekt nivå.
  - Om oljestickan visar att oljenivån är för hög tappar du ut överflödiga olja tills oljestickan visar korrekt nivå.

**Viktigt:** Om oljenivån i motorn är för låg eller för hög kan motorn skadas när du kör den.

11. Sätt tillbaka oljestickan i påfyllningsröret ordentligt.
12. Lämna in oljan på godkänd återvinningsstation.

2. Sätt i laddaren i ett vägguttag.

**Obs:** När blybatteriet inte längre går att ladda ska det återvinnas eller kasseras enligt lokala bestämmelser.

**Obs:** Batteriladdaren har eventuellt lysdioder i två färger som anger följande laddningsstatus:

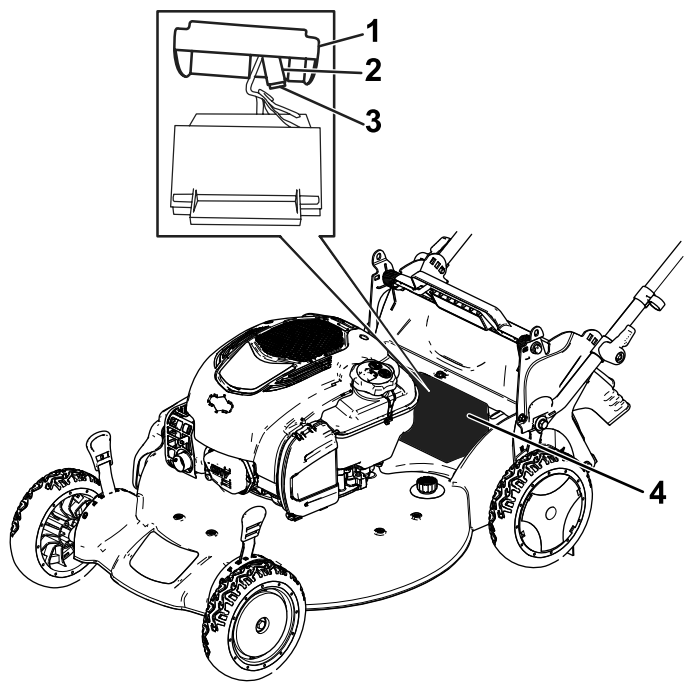
- Rött visar att laddaren håller på att ladda batteriet.
- Grönt visar att laddaren är fulladdad eller att den har kopplats bort från batteriet.
- En blinkande lampa som växlar mellan rött och grönt visar att batteriet är nästan fulladdat. Det läget visas bara i några minuter tills batteriet är fulladdat.

# Byta ut säkringen

## Endast modeller med elstart

Om batteriet inte laddar eller motorn inte fungerar med den elektriska startmotorn kan säkringen ha gått. Byt ut den mot en 40 A-instickssäkring.

1. Ta bort batterifackshöljet (Figur 30).
2. Dra ut batteriet och leta reda på säkringen (Figur 30).
3. Byt säkringen i hållaren (Figur 30).



Figur 30

g187604

- |                     |                |
|---------------------|----------------|
| 1. Kåpa             | 3. Säkring     |
| 2. Säkringshållaren | 4. Batterifack |

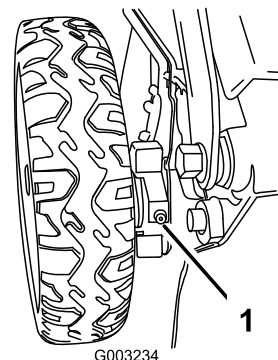
**Obs:** Maskinen levereras med en reservsäkring i batterifacket.

4. Montera kåpan över batterifacket (Figur 30).

# Smörja kugghjulen

Serviceintervall: Var 25:e timme

1. Torka av smörjnipplarna precis innanför bakhjulen med en ren trasa (Figur 31).



Figur 31

g003234

1. Smörjnippel

2. Sätt fast en fettspruta på varje nippel och pumpa försiktigt två eller tre gånger med fett på litiumbas nr 2.

# Byta ut kniven

Serviceintervall: Årligen

**Viktigt:** För att montera kniven korrekt behöver du en momentnyckel. Om du inte har någon momentnyckel eller inte vill utföra den här proceduren kontaktar du en auktoriserad återförsäljare.

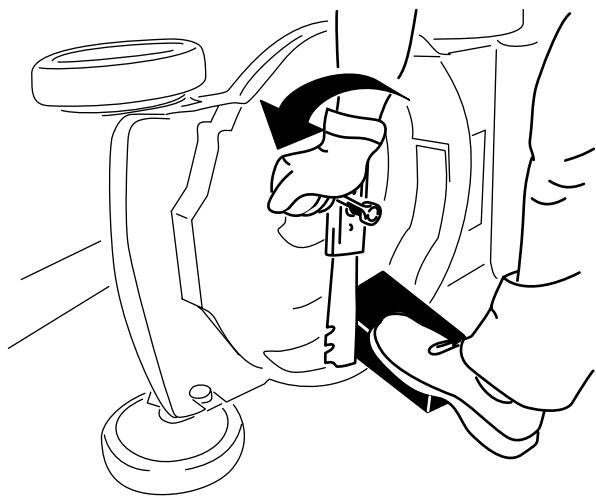
Kontrollera kniven varje gång bränslet tar slut. Byt omedelbart ut kniven om den är skadad eller sönder. Byt ut kniven eller låt slipa och balansera den om bladet är slött eller repigt.

## ⚠ VARNING

Kniven är skarp – kontakt med kniven kan orsaka allvarliga personskador.

Använd handskar då du handskas med kniven.

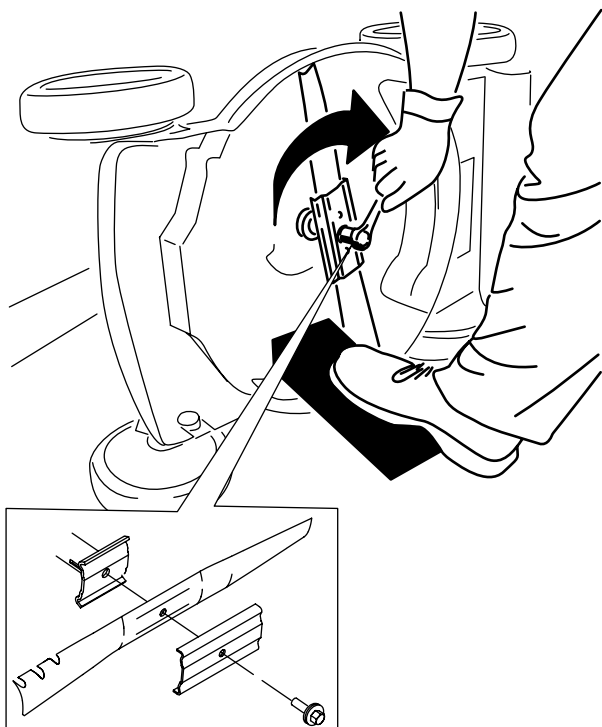
1. Se Underhållsförberedelser (sida 23).
2. Lägg klipparen på sidan med luftfiltret uppåt.
3. Håll kniven stilla med hjälp av en tråkloss (Figur 32).



Figur 32

g231389

4. Ta bort kniven och spara alla monteringsdelar (Figur 32).
5. Sätt fast den nya kniven och alla monteringsdelar (Figur 33).



Figur 33

g231390

**Viktigt:** Låt knivens böjda del peka mot klipparkåpan.

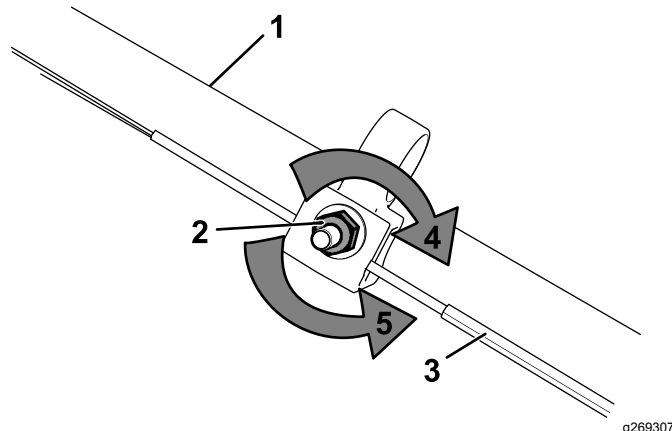
6. Använd en momentnyckel för att dra åt knivskruven till 88 Nm.

## Justera självdrivningen

### Endast för modeller med självdrivning

Om du monterar en ny drivkabel eller om självdrivningen inte är korrekt inställd ska du justera den.

1. Vrid justeringsmuttern moturs för att lossa kabeljusteringen (Figur 34).



g269307

Figur 34

- |                           |  |
|---------------------------|--|
| 1. Handtag (vänster sida) | 4. Vrid muttern medurs för att dra åt justeringen. |
| 2. Justeringsmutter       | 5. Vrid muttern moturs för att lossa justeringen.  |
| 3. Självdrivningskabel    |  |

2. Justera kabelspänningen (Figur 34) genom att dra den tillbaka eller trycka den framåt och sedan hålla den i det läget.

**Obs:** Tryck kabeln mot motorn för att öka drivkraften och dra kabeln bort från motorn för att minska drivkraften.

3. Vrid justeringsmuttern medurs för att dra åt kabeljusteringen.

**Obs:** Dra åt muttern ordentligt med en hylsa eller skiftnyckel.

# Förvaring

Förvara maskinen i ett svalt, rent och torrt utrymme.

## Säker förvaring

Stäng alltid av maskinen, avlägsna knappen till den elektriska startmotorn (i förekommande fall), vänta tills alla rörliga delar har stannat och låt maskinen svalna innan du justerar, rengör, utför underhåll på den eller ställer den i förvaring.

## Förbereda maskinen för förvaring

1. När du ska fylla på bränsle för sista gången på året ska du tillsätta en stabiliserare (t.ex. Toro Premium Fuel Treatment) i bränslet.
2. Kassera oanvänt bränsle på lämpligt sätt. Lämna in bränslespill till återvinning eller använd det i bilen.

**Viktigt: Gammalt bränsle i bränsletanken är den vanligaste orsaken till att det är svårt att starta gräsklipparen. Förvara inte bränslet utan en bränslestabiliserare i mer än 30 dagar, och förvara inte stabiliserat bränsle under en längre tid än vad som rekommenderas av bränslestabiliserarens tillverkare.**

3. Kör maskinen tills motorn stängs av på grund av bränslestopp.
4. Starta motorn igen och kör tills den stängs av. När du inte kan starta motorn längre är den tillräckligt torr.
5. Lossa tändkabeln från tändstiftet och anslut kabeln till kabelhållaren (i förekommande fall) och ta bort knappen till den elektriska startmotorn (i förekommande fall).
6. Ta bort tändstiftet, tillsätt 30 ml motorolja genom tändstiftshålet och dra sakta i startsnöret flera gånger för att fördela oljan i cylindern. Detta förhindrar att cylindern rostar när maskinen inte används.
7. Montera tändstiftet löst.
8. Dra åt alla muttrar, bultar och skruvar.
9. **Endast modeller med elstart:** Ladda batteriet i 24 timmar, koppla sedan ur batteriladdaren och förvara maskinen i ett uppvärmt utrymme. Om du måste förvara maskinen i ett uppvärmt utrymme måste du ladda batteriet var 90:e dag. Se [Ladda batteriet \(sida 25\)](#).

## Ta klipparen ur förvaring

1. **Endast modeller med elstart:** Ladda batteriet i 24 timmar, se [Ladda batteriet \(sida 25\)](#).
2. Kontrollera och dra åt alla fästelement.
3. Ta bort tändstiftet och dra runt motorn hastigt genom att dra i startsnörets handtag för att blåsa bort överflödiga olja från cylindern.
4. Montera tändstiftet och dra åt det med en momentnyckel till 20 Nm.
5. Utför tillämpligt underhåll. Se [Underhåll \(sida 23\)](#).
6. Kontrollera motoroljenivån. Se [Kontrollera oljenivån i motorn \(sida 12\)](#).
7. Fyll på färsk bensin i bränsletanken enligt [Fylla på bränsletanken \(sida 11\)](#).
8. Anslut tändkabeln till tändstiftet.

# Anteckningar:

# Anteckningar:

# Anteckningar:

## Sekretessmeddelande för EES/Storbritannien

### Toros bruk av dina personuppgifter

The Toro Company ("Toro") respekterar din sekretess. I samband med att du köper våra produkter kan vi samla in vissa personuppgifter om dig, antingen direkt från dig eller via din lokala Toro-återförsäljare. Toro använder dessa uppgifter till att utföra sina avtalsenliga skyldigheter (t.ex. registrera din garanti, behandla dina garantianspråk eller kontakta dig i händelse av att en produkt måste återkallas) och för att tillfredsställa legitima affärsändamål (t.ex. mäta kundnöjdhet, förbättra våra produkter eller tillhandahålla produktinformation som kan vara av intresse för dig). Toro kan vidarebefordra uppgifterna till sina dotterbolag, återförsäljare eller andra affärspartner i samband med någon av dessa aktiviteter. Vi kan även vidarebefordra personuppgifter i de fall som lagen kräver det eller i samband med försäljning, köp eller fusion av ett företag. Vi säljer inte dina personuppgifter i marknadsföringssyfte till något annat företag.

### Kvarhållande av personuppgifter

Toro kvarhåller dina personuppgifter så länge de är relevanta för ovan nämnda syften och i enlighet med gällande lagstiftning. Kontakta [legal@toro.com](mailto:legal@toro.com) för ytterligare information om tillämpliga perioder för kvarhållande.

### Toros säkerhetsengagemang

Dina personuppgifter kan komma att behandlas i USA eller i något annat land som kan ha mindre strikta dataskyddslagar än landet där du är bofast. I de fall som vi överför uppgifter från landet där du är bosatt vidtar vi lagstadgade åtgärder för att tillförsäkra att dina uppgifter skyddas och behandlas konfidentiellt.

### Åtkomst och korrigering

Du kan äga rätt att korrigera eller granska dina personuppgifter samt neka eller begränsa behandlingen av dina data. Om du önskar göra detta ska du kontakta oss via e-post på [legal@toro.com](mailto:legal@toro.com). Om du har frågor rörande det sätt på vilket Toro har hanterat dina uppgifter, uppmanar vi dig att diskutera det direkt med oss. Observera att personer som är bosatta i Europa har rätt att lämna in klagomål till avsedd myndighet för dataskydd.