



# X25 或 X30 GeoLink® 精密喷洒系统套件

软件版本号 4.00

## Quick Start Guide

请致电 1-844-GEOLINK (1-844-436-5465) 联系 Toro NSN 或发送电邮至 NSNTech@toro.com 寻求客户服务。

**注意** 首次打开安装了显示器的机器时显示器处于标准模式。确保在更改显示器控制台和配置时机器已停止。

## 使用触摸屏

当您触碰和启动单个图标时打药机信息会显示在屏幕上。

- 选择屏幕上的任何图标显示屏幕上的内容。
- 按住图标即可进行更改且将显示其他选项。
- 选择所需选项可确认新显示 [图 1](#)。



图 1

g032674

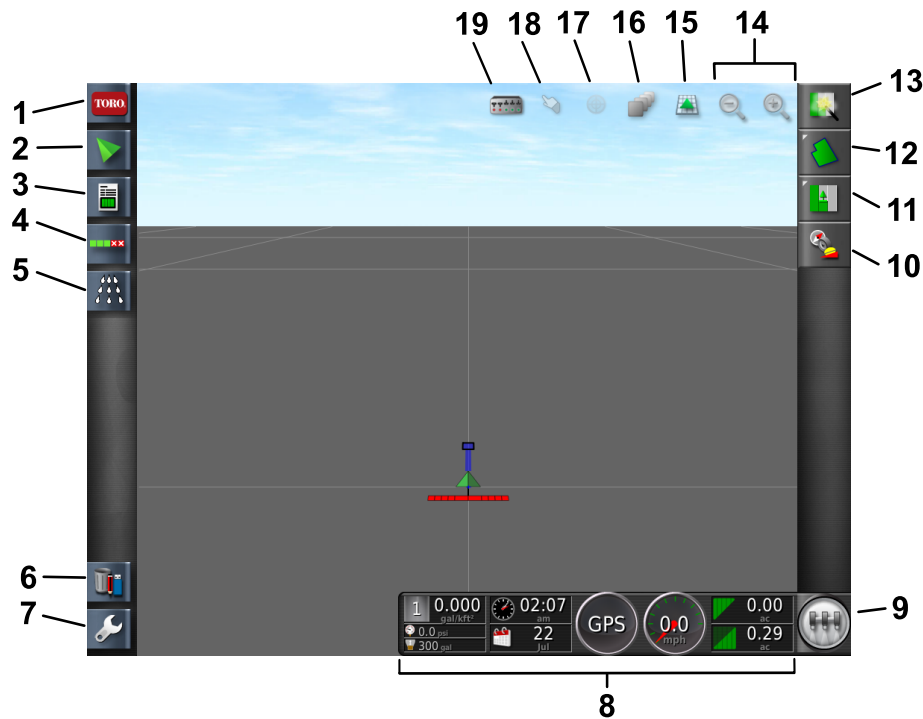


图 2

g204819

图中所示为 X30 标准模式滤网

- |              |             |            |             |
|--------------|-------------|------------|-------------|
| 1. 系统信息图标    | 6. 库存管理器图标  | 11. 作业菜单图标 | 16. 地图层图标   |
| 2. 指南图标      | 7. 设置图标     | 12. 场地菜单图标 | 17. 中央地图视图  |
| 3. 作业信息图标    | 8. 打药车仪表板   | 13. 快速启动图标 | 18. 边界选择图标  |
| 4. 自动喷洒段控制图标 | 9. 主开关图标    | 14. 缩放功能图标 | 19. 喷洒段显示图标 |
| 5. 打药车控制器图标  | 10. 接收器校准图标 | 15. 屏幕查看图标 |             |

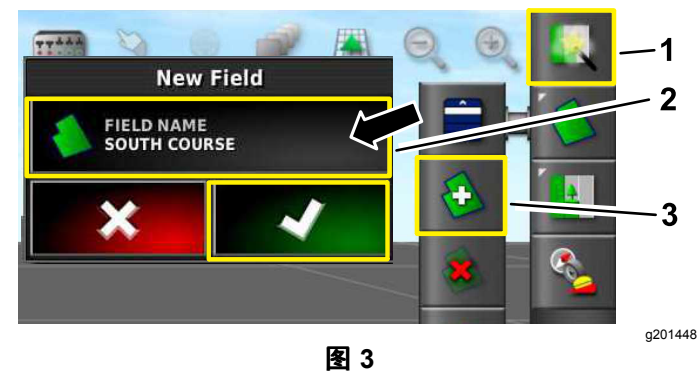


# 使用标准模式

## 创建场地

**注意** 为每个球场创建 1 个场地并在该场地下输入该球场的场地边界。

- 1. 选择快速启动图标。
- 2. 选择场地名称命名场地并确认图 3。

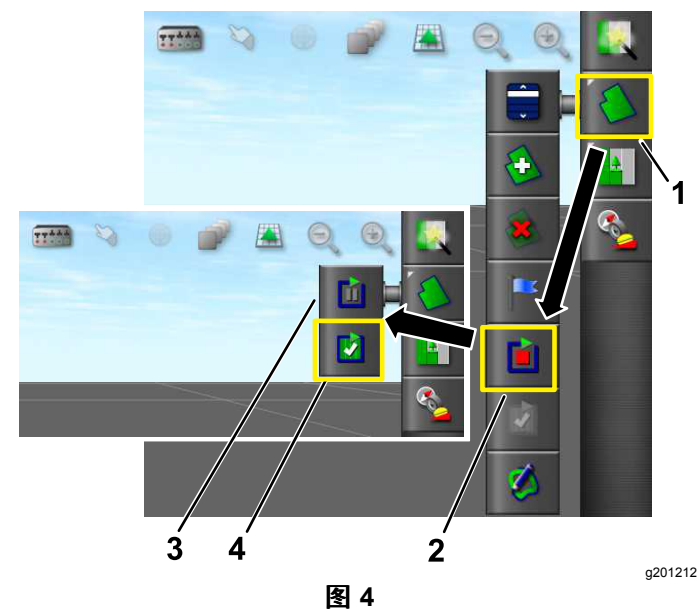


- 1. 快速启动图标
- 2. 场地名称
- 3. 新场地图标

## 创建新的场地边界

边界在左前轮胎外中心处创建。

- 1. 驶入该区域。
- 2. 选择场地菜单图标。
- 3. 选择记录场地边界图标。



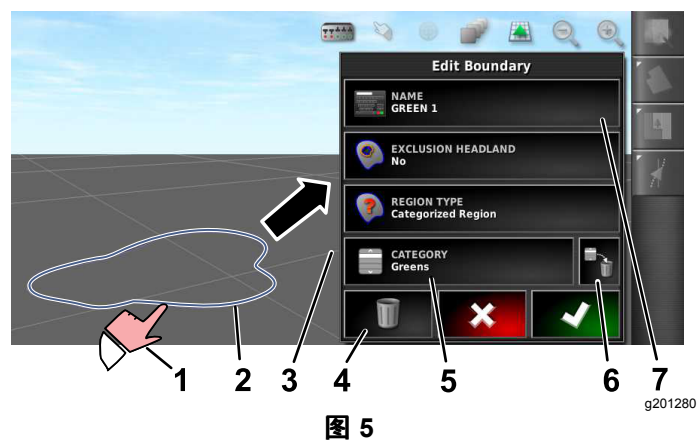
- 1. 场地菜单图标
- 2. 记录场地边界图标
- 3. 暂停场地边界记录图标
- 4. 完整场地边界记录图标

- 4. 绕边界周边行驶。
- 5. 在即将开始时选择完整边界图标。

## 命名和划分场地边界

**注意** 此步骤仅适用于配备 RTK 的机器。

- 1. 创建边界后用手指按住边界线。
- 2. 当边界线高亮显示时从屏幕上移开手指属性菜单将打开。
- 3. 选择您希望更改的不同属性输入信息并确认。



- 1. 用手指选择边界
- 2. 边界
- 3. 边界属性
- 4. 删除边界
- 5. 分类
- 6. 删除分类
- 7. 名称

## 创建喷嘴

- 1. 选择主屏幕左下方的“设置”图标。
- 2. 选择实施图标、喷洒臂图标和喷嘴图标图 6。
- 3. 选择屏幕顶部的新喷嘴图标图 6。
- 4. 根据尺寸和颜色选择喷嘴图 6。

**注意** 下表显示了 Toro 提供的喷嘴。该设置符合 ISO 标准。

**注意** 015 喷嘴浅绿色与 15 喷嘴深绿色不同。  
03 喷嘴深蓝色与 10 喷嘴浅蓝色不同。

喷嘴	喷嘴颜色	流速
04	红色	1.5L/分钟
05	棕色	1.9L/分钟
06	灰色	2.3L/分钟
08	白色	3.0L/分钟
10	蓝色	3.8L/分钟
15	绿色	5.7L/分钟

- 5. 按喷嘴名称图标图 6。

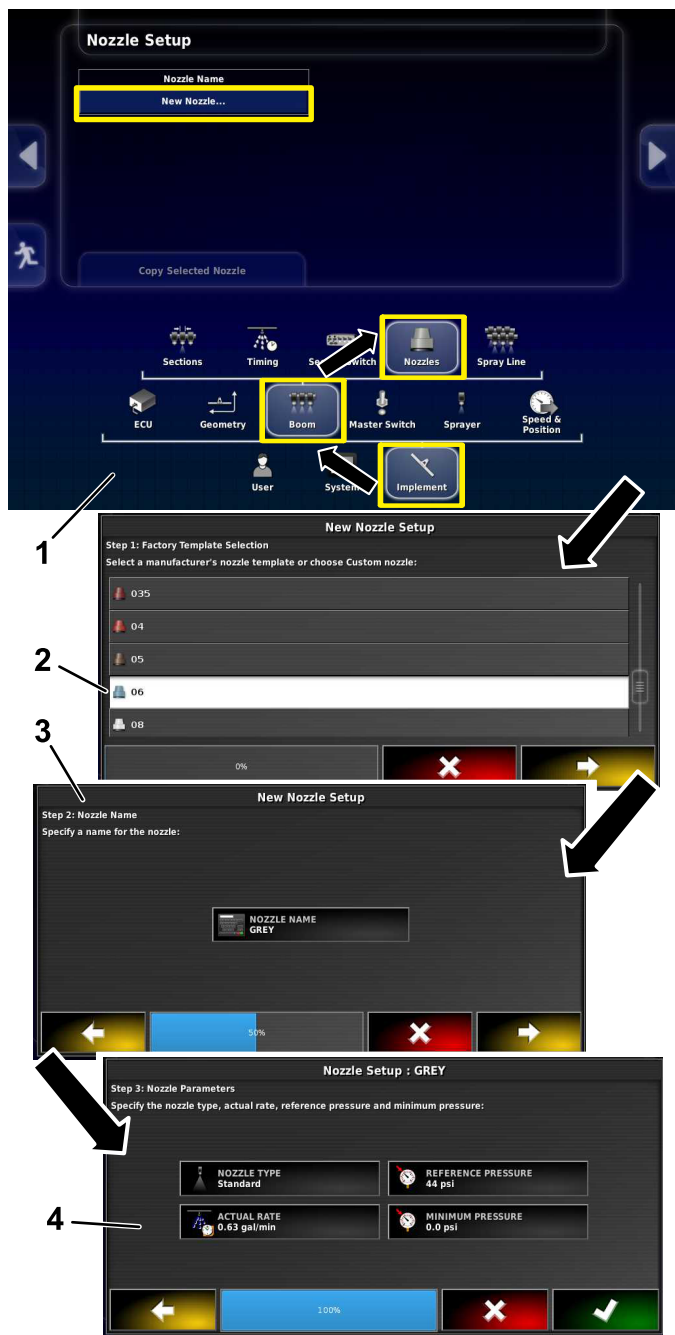


图 6

1. 浏览至新喷嘴图标。
2. 根据尺寸和颜色选择喷嘴。
3. 如果需要给喷嘴重新命名。
4. 不要改变喷嘴参数。

3. 选择产品标题。
4. 选择定制产品图标。
5. 为产品命名、选择喷洒率然后选择喷洒率增幅图 7。

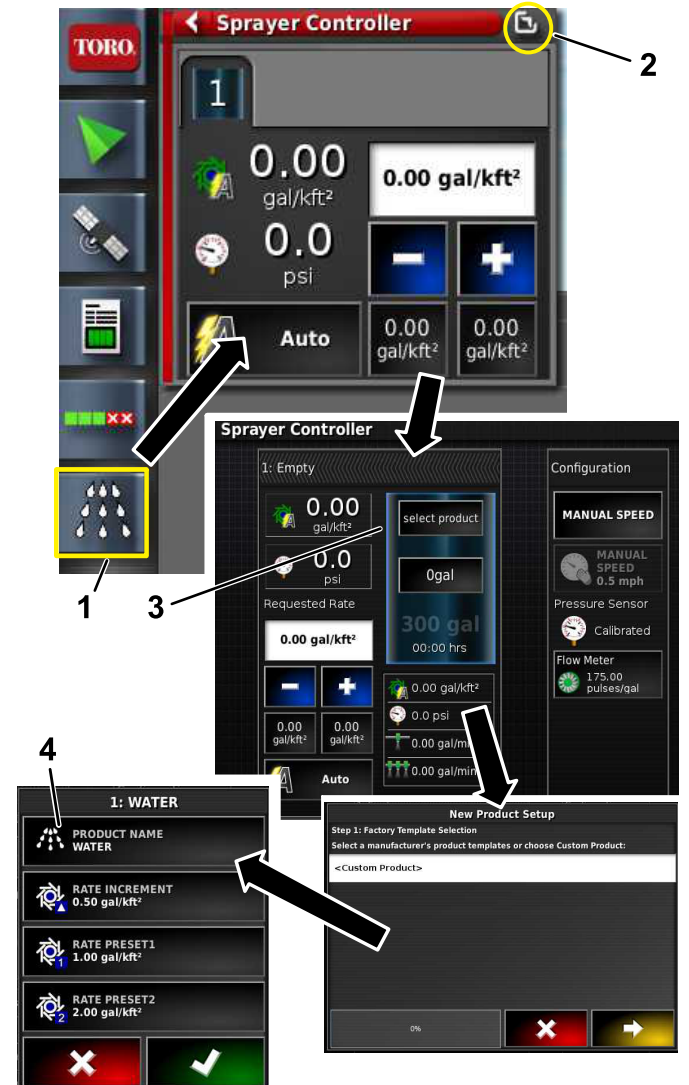


图 7

1. 打药机控制器图标
2. 展开图标
3. 选择产品并完成流速设置向导
4. 为产品命名、选择喷洒率然后选择喷洒率增幅

## 使用简单模式

### 创建产品和药缸容量

**注意** 确保单位适合您使用。请参阅 *操作员手册* 中的“选择正确的测量单位”。

1. 向药缸中添水。
2. 选择“打药机控制器”图标然后展开打药机控制器面板。

## 使用快速启动图标创建工作

1. 选择屏幕右上方的快速启动图标。
2. 为工作输入新名称图 8。

**注意** 仅限 1750 打药机选择喷嘴前请运行阀平衡向导。

3. 选择正确的喷嘴。

**注意** 在标准模式下创建喷嘴请参阅 [创建喷嘴 \(页码 2\)](#)。

4. 选择您打算打药的工作区例如球道、果岭、发球台等图 8。

- 选择不打药的除外区域沙坑、树木、障碍区等 图 8。

**注意** 请参阅标准模式视频了解如何在另一边界内部的边界打药。

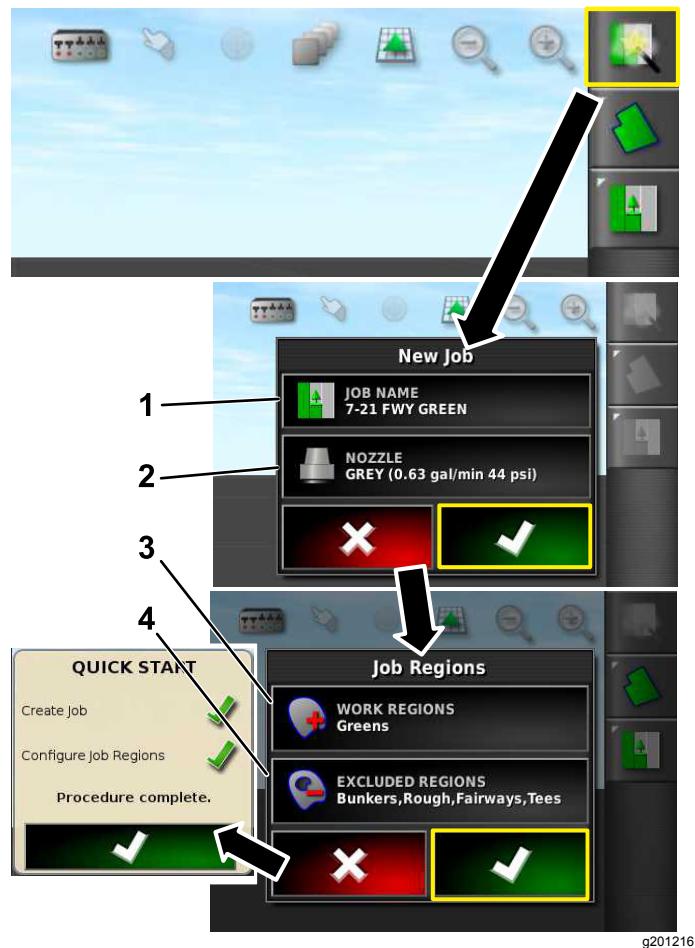


图 8

1. 输入新名称
2. 选择喷嘴
3. 选择工作区域
4. 选择排除区域

6. 将主开关移至ON开启位置 图 9 或图 10。
7. 将分段开关位于座椅中间移至 ON开启位置 图 10 或图 9。

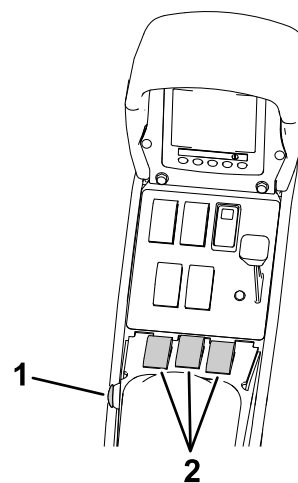


图 9

5800 打药机控制装置

1. 主喷洒臂段开关
2. 喷洒臂段开关

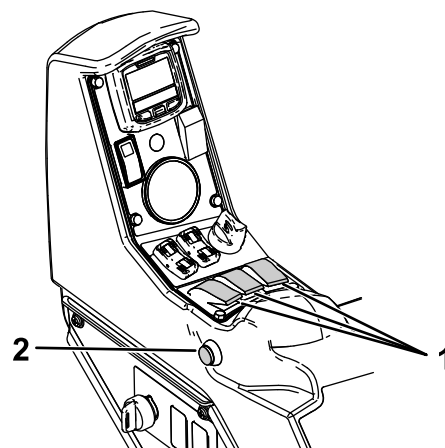


图 10

1750 打药机控制装置

1. 喷洒段开关
2. 主喷洒臂段开关

8. 要开始打药应打开主开关图标主开关变为绿色并驶入打药区 图 2。

**注意** 当打药机穿过正确的打药区时就会开始打药。

**注意** 在显示器中浅灰色代表要打药的区域深灰色代表不打药的区域。如果显示器全部显示为浅灰色则表示每个区域都可以打药。

**注意** 当机器按键旋至OFF关闭位置时显示器、接收器和分段控制器将关闭电源。显示器的电源开关绿色位于控制台的左后方。