



# Комплект системы точного опрыскивания X25 или X30 GeoLink®

## Версия программного обеспечения 4.00

### Quick Start Guide

Чтобы обратиться в отдел обслуживания клиентов компании Toro NSN, позвоните по телефону 1-844-GEOLINK (1-844-436-5465) или напишите по адресу электронной почты NSNTech@toro.com.

**Примечание:** Когда вы в первый раз включаете машину с установленным дисплеем, дисплей находится в стандартном режиме. Убедитесь в том, что машина остановлена во время изменения настройки и конфигурации пульта с дисплеем.

## Использование сенсорного экрана

Сведения по опрыскивателю выводятся на экран, когда вы касаетесь отдельных значков, включая их.

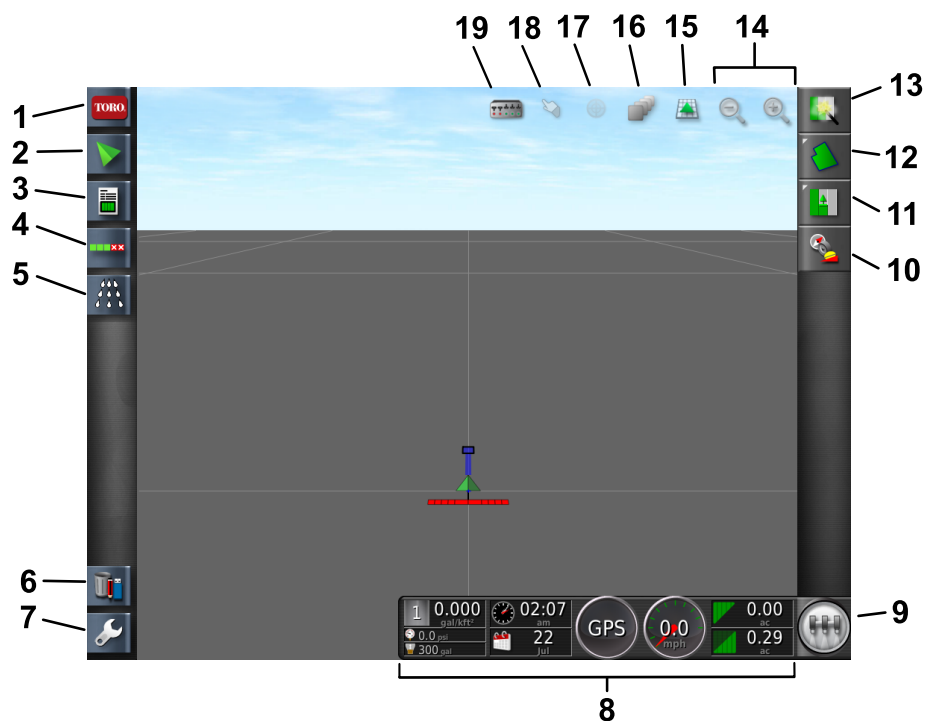
- Выберите любой значок на экране для отображения соответствующей функции.
- Нажмите на значок, чтобы изменить его, при этом появятся дополнительные опции.
- По мере необходимости выбирайте опции и подтверждайте новое отображение параметров на дисплее ([Рисунок 1](#)).



Рисунок 1

g032674





g204819

**Рисунок 2**

Показана страница стандартного режима X30

- |  |                                   |   |                               |
|--|-----------------------------------|---|-------------------------------|
| 1. Значок информации о системе               | 6. Значок управления ресурсами    | 11. Значок меню рабочего задания          | 16. Значок слоев карты        |
| 2. Значок навигации                          | 7. Значок настроек                | 12. Значок меню поля                      | 17. Центрирование карты       |
| 3. Значок информации о рабочем задании       | 8. Приборная панель опрыскивателя | 13. Значок быстрого запуска               | 18. Значок выбора границ      |
| 4. Значок автоматического управления секцией | 9. Значок главного выключателя    | 14. Значок функции увеличения изображения | 19. Значок отображения секции |
| 5. Значок контроллера опрыскивателя          | 10. Значок калибровки приемника   | 15. Значок просмотра экрана               |                               |

# Использование стандартного режима

## Создание поля

**Примечание:** Создайте по 1 полю на каждую площадку для игры в гольф, установив все границы поля для этой площадки в настройках данного поля.

1. Выберите значок быстрого запуска.
2. Выберите Field name (Название поля), введите название поля и подтвердите ввод(Рисунок 3).

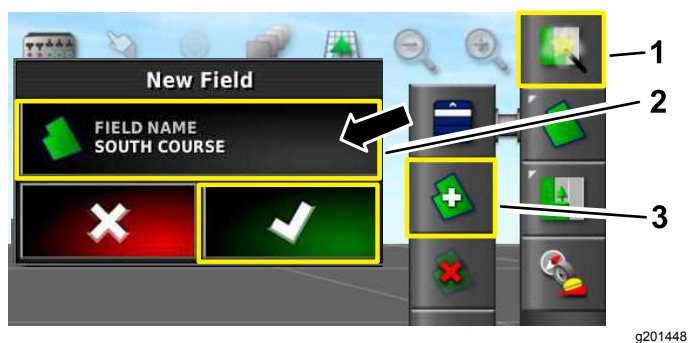


Рисунок 3

1. Значок быстрого запуска
2. Название поля
3. Значок нового поля

## Создание границы нового поля

Граница создается по наружной средней части переднего левого колеса.

1. Подведите машину на площадку.
2. Выберите значок меню поля.
3. Выберите значок записи границы поля.

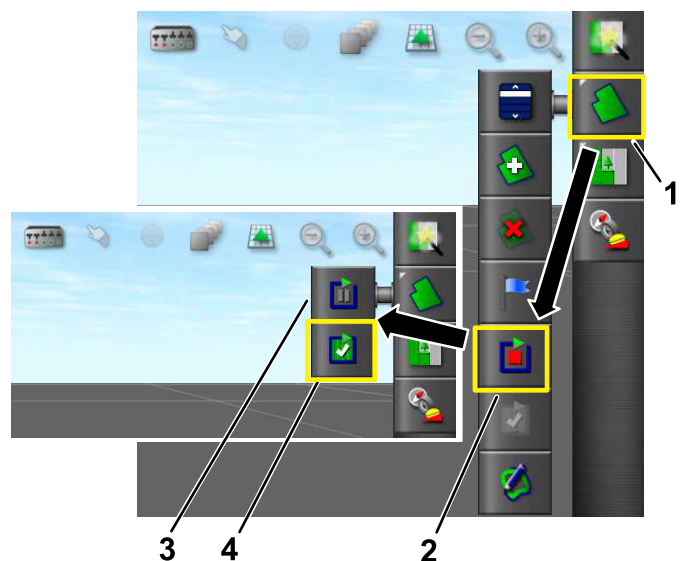


Рисунок 4

1. Значок меню поля
2. Значок записи границы поля
3. Значок паузы записи границы поля
4. Значок завершения записи границы поля

4. Двигайтесь на машине по периметру границы.
5. Чтобы начать запись, выберите значок выполнения записи границы.

## Присвоение названия и категории границе поля

**Примечание:** Это действие относится только к машинам, оборудованным коррекцией RTK.

1. После создания границы удерживайте палец на линии границы.
2. Как только линия границы высветится на экране, уберите палец с экрана, после чего откроется меню со свойствами.
3. Выберите свойства, которые требуется изменить, введите информацию и подтвердите ее.

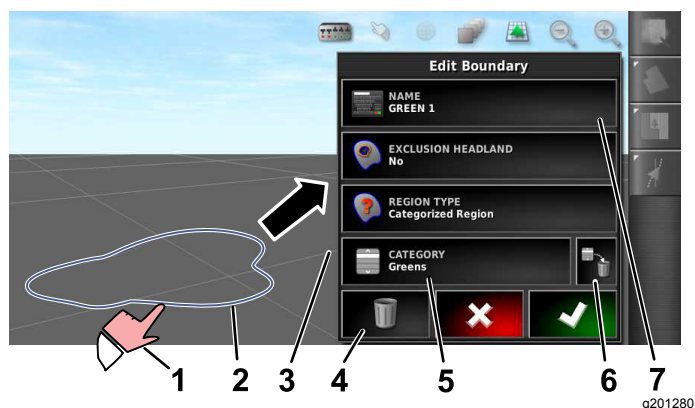


Рисунок 5

1. Выберите границу касанием пальца.
2. Граница
3. Свойства границы
4. Удаление границы
5. Категория
6. Удаление категории
7. Название

## Создание сопла

1. Выберите значок Setup (Настройка) в левом нижнем углу главной страницы.
2. Выберите значок навесного орудия (Implement), значок стрелы (Boom) и значок Nozzles (Сопла) (Рисунок 6).
3. Выберите значок нового сопла в верхней части страницы (Рисунок 6).
4. Выберите сопло на основании размера и цветового кода (Рисунок 6).

**Примечание:** В следующей таблице представлены сопла, поставляемые компанией Toro. Настройки соответствуют стандартам ISO.

**Примечание:** Сопло 015 (светло-зеленое) отличается от сопла 15 (темно-зеленого). Сопло 03 (темно-синее) отличается от сопла 10 (светло-синего).

Сопло	Цвет сопла	Расход
04	Красный	1,5 литра в минуту
05	Коричневый	1,9 литра в минуту
06	Серый	2,3 литра в минуту
08	Белый	3,0 литра в минуту
10	Синий	3,8 литра в минуту
15	Зеленый	5,7 литра в минуту

5. Нажмите значок NOZZLE NAME (название сопла) (Рисунок 6).

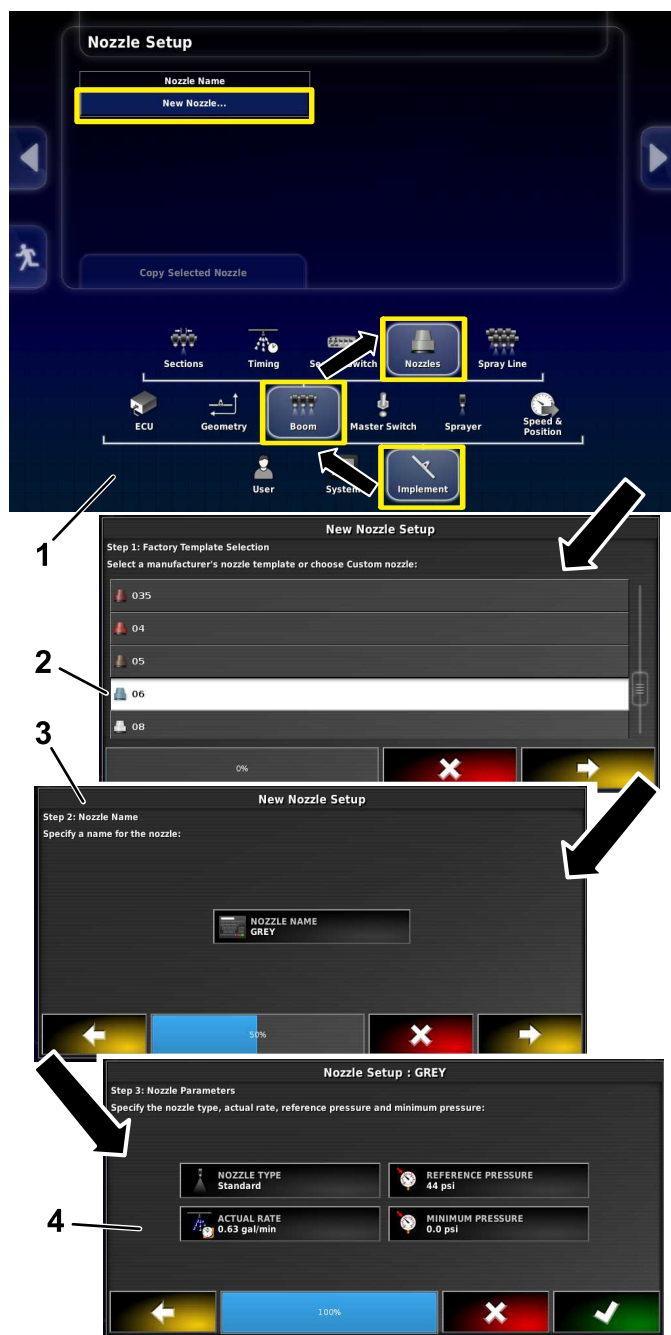


Рисунок 6

1. Перейдите к значку new-nozzle (новое сопло).
2. Выберите сопло на основании размера и цветового кода.
3. Если нужно, измените название сопла.
4. Не изменяйте параметры сопла.

# Использование упрощенного режима (Easy Mode)

## Создание продукта и объема в баке

**Примечание:** Убедитесь в правильности выбора единиц измерения. См. раздел «Выбор правильных единиц измерения» в *Руководстве оператора*.

1. Заполните бак водой.
2. Выберите значок sprayer controller (контроллера опрыскивателя) и разверните панель контроллера опрыскивателя.
3. Выберите название продукта.
4. Выберите значок пользовательского продукта.
5. Введите название продукта, выберите значения расхода и выберите приращение расхода (Рисунок 7).

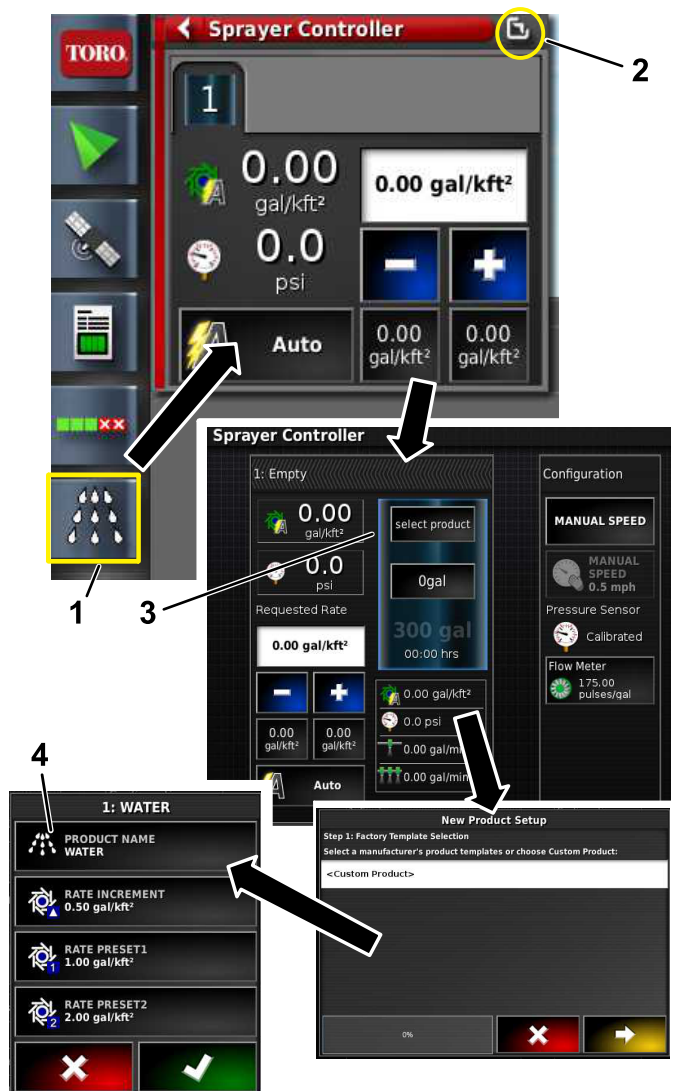


Рисунок 7

g204900

1. Значок контроллера опрыскивателя
2. Значок расширения панели
3. Выберите продукт и завершите выполнение мастера настройки интенсивности опрыскивания.
4. Введите название продукта, выберите значения расхода и выберите приращение расхода.

## Создание задания со значком быстрого запуска

1. Нажмите значок быстрого запуска в верхней правой части страницы.
2. Введите новое название для задания (Рисунок 8).

**Примечание:** Только на опрыскивателях модели 1750: запустите мастер настройки

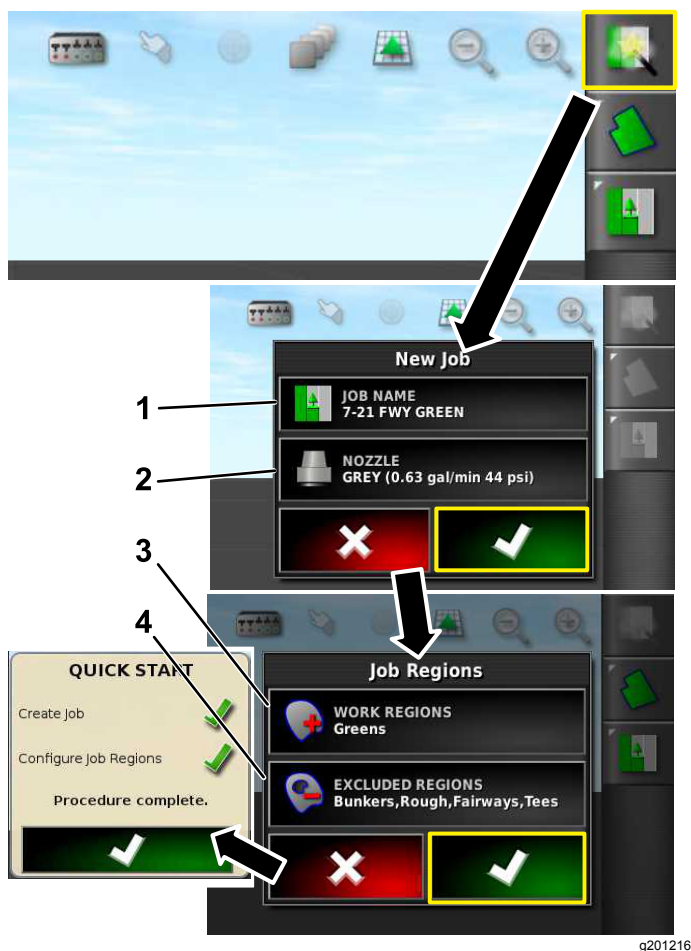
баланса клапанов, прежде чем выбирать сопло.

3. Выберите требуемое сопло.

**Примечание:** Сопла создаются в стандартном режиме; см. раздел [Создание сопла \(страница 4\)](#).

4. Выберите рабочий участок, где необходимо произвести опрыскивание (т.е. фарвзы, зеленые участки, стартовые площадки и т.п.) ([Рисунок 8](#)).
5. Выберите участки, на которых опрыскивание производиться не будет (лунки, деревья, опасные места и т.п.) ([Рисунок 8](#)).

**Примечание:** Чтобы произвести опрыскивание участка, граница которого находится внутри другой границы, см. видеофильмы о стандартном режиме.

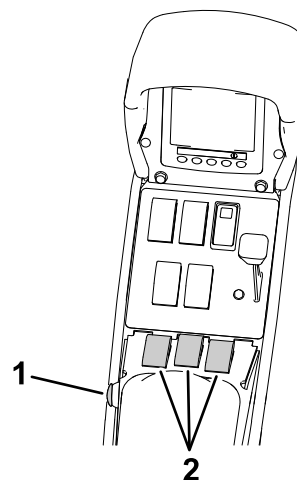


**Рисунок 8**

- |                           |                                 |
|---------------------------|---------------------------------|
| 1. Введите новое название | 3. Выберите рабочие участки     |
| 2. Выберите сопло         | 4. Выберите исключенные участки |

6. Установите главный выключатель в положение Вкл. ([Рисунок 9](#) или [Рисунок 10](#)).

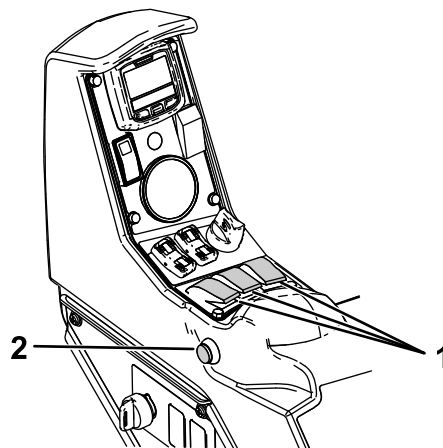
7. Установите переключатели секций (расположенные между сиденьями) в положение Он (Вкл.) ([Рисунок 9](#) или [Рисунок 10](#)).



**Рисунок 9**

Органы управления опрыскивателем 5800

- |                          |                         |
|--------------------------|-------------------------|
| 1. Главный переключатель | 2. Переключатели секций |
|--------------------------|-------------------------|



**Рисунок 10**

Органы управления опрыскивателем 1750

- |                         |                                 |
|-------------------------|---------------------------------|
| 1. Переключатели секций | 2. Главный переключатель секций |
|-------------------------|---------------------------------|

8. Чтобы начать опрыскивание, нажмите на значок главного выключателя (он загорится зеленым цветом) и подведите машину в зону опрыскивания ([Рисунок 2](#)).

**Примечание:** Машина начнет опрыскивание при пересечении опрыскивателем границы требуемой зоны опрыскивания.

**Примечание:** Зоны, в которых необходимо произвести опрыскивание, на дисплее будут показаны светло-серым цветом, а зоны,

которые не нужно опрыскивать, темно-серым цветом. Если на дисплее весь участок окрашен светло-серым цветом, то можно производить опрыскивание всех зон.

**Примечание:** Дисплей, приемник и контроллер секций выключаются при повороте ключа машины в положение OFF (Выкл.). Сетевой выключатель дисплея (зеленый) расположен на задней левой стороне консоли.



**Count on it.**