



Form No. 3412-176 Rev B

Kit impianto di irrorazione di precisione GeoLink® X25 o X30

Versione software 4.00

Quick Start Guide

Contattate Toro NSN al numero 1-844-GEOLINK (1-844-436-5465) o all'indirizzo NSNTech@toro.com per il servizio clienti.

Nota: Quando accendete la macchina con il display installato per la prima volta, il display è in modalità standard. Assicuratevi che la macchina sia ferma mentre modificate la consolle e la configurazione del display.

Utilizzo dello schermo touch screen

Le informazioni dell'irroratrice vengono aggiunte allo schermo quanto toccate e attivate le singole icone.

- Selezionate qualsiasi icona sullo schermo per visualizzare le informazioni mostrate sullo schermo.
- Premete un'icona per modificarla e verranno visualizzate altre opzioni.
- Selezionate le opzioni opportune e confermate il nuovo display ([Figura 1](#)).

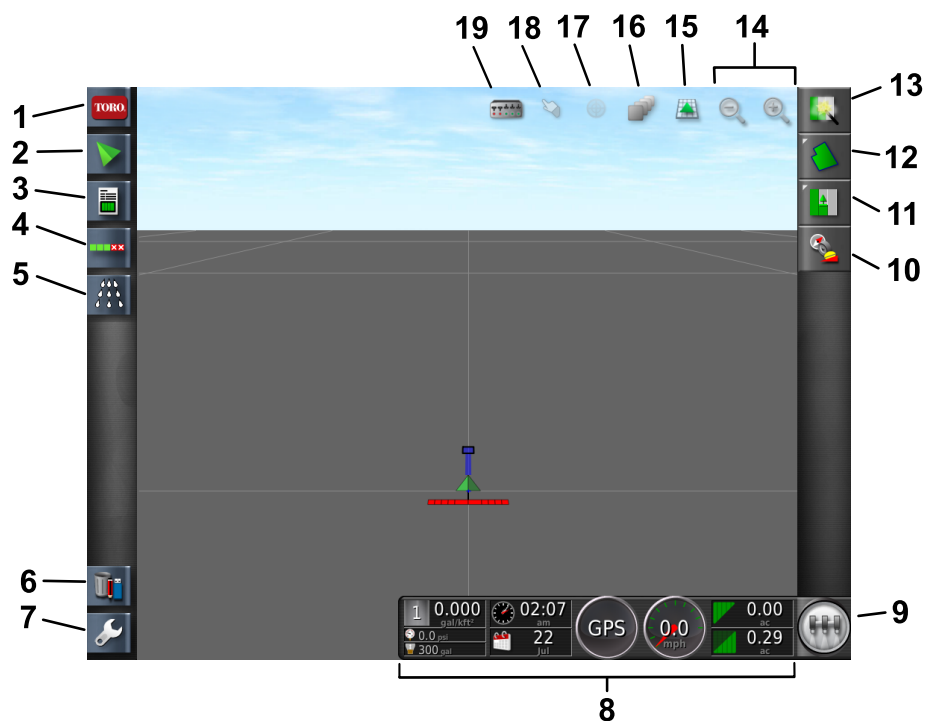


g032674

Figura 1

g032674





g204819

Figura 2

Schermata modalità standard X30 illustrata

- | | | | |
|---|----------------------------------|-------------------------------------|-----------------------------------|
| 1. Icona informazioni di sistema | 6. Icona gestione inventario | 11. Icona menu dell'attività | 16. Icona livelli mappa |
| 2. Icona guida | 7. Icona configurazione | 12. Icona menu dell'area | 17. Vista mappa centrale |
| 3. Icona informazioni dell'attività | 8. Cruscotto dell'irroratrice | 13. Icona avvio rapido | 18. Icona selezione confini |
| 4. Icona controllo automatico delle sezioni | 9. Icona interruttore principale | 14. Icona funzione di zoom | 19. Icona visualizzazione sezioni |
| 5. Icona controllo dell'irroratrice | 10. Icona taratura ricevitore | 15. Icona visualizzazione schermata | |

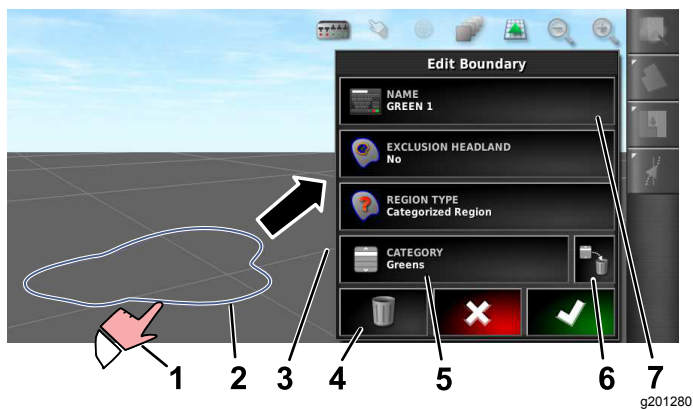


Figura 5

1. Selezionate il confine con il dito
2. Confine
3. Proprietà confine
4. Eliminate un confine
5. Categoria
6. Eliminate la categoria
7. Denominazione

Creazione di un ugello

1. Selezionate l'icona configurazione nella parte inferiore sinistra della schermata principale.
2. Selezionate l'icona implementazione, l'icona barre e l'icona ugelli (Figura 6).
3. Selezionate l'icona nuovo ugello nella parte superiore della schermata (Figura 6).
4. Selezionate l'ugello in base a dimensioni e colore (Figura 6).

Nota: La tabella seguente illustra gli ugelli disponibili presso Toro. Le impostazioni sono standard ISO.

Nota: L'ugello 015 (verde chiaro) non coincide con l'ugello 15 (verde scuro).

L'ugello 03 (blu scuro) non coincide con l'ugello 10 (blu chiaro).

Ugello	Colore ugello	Volume di flusso
04	Rosso	1,5 l/min
05	Marrone	1,9 l/min
06	Grigio	2,3 l/min
08	Bianco	3,0 l/min
10	Blu	3,8 l/min
15	Verde	5,7 l/min

5. Premete l'icona NOME UGELLO (Figura 6).

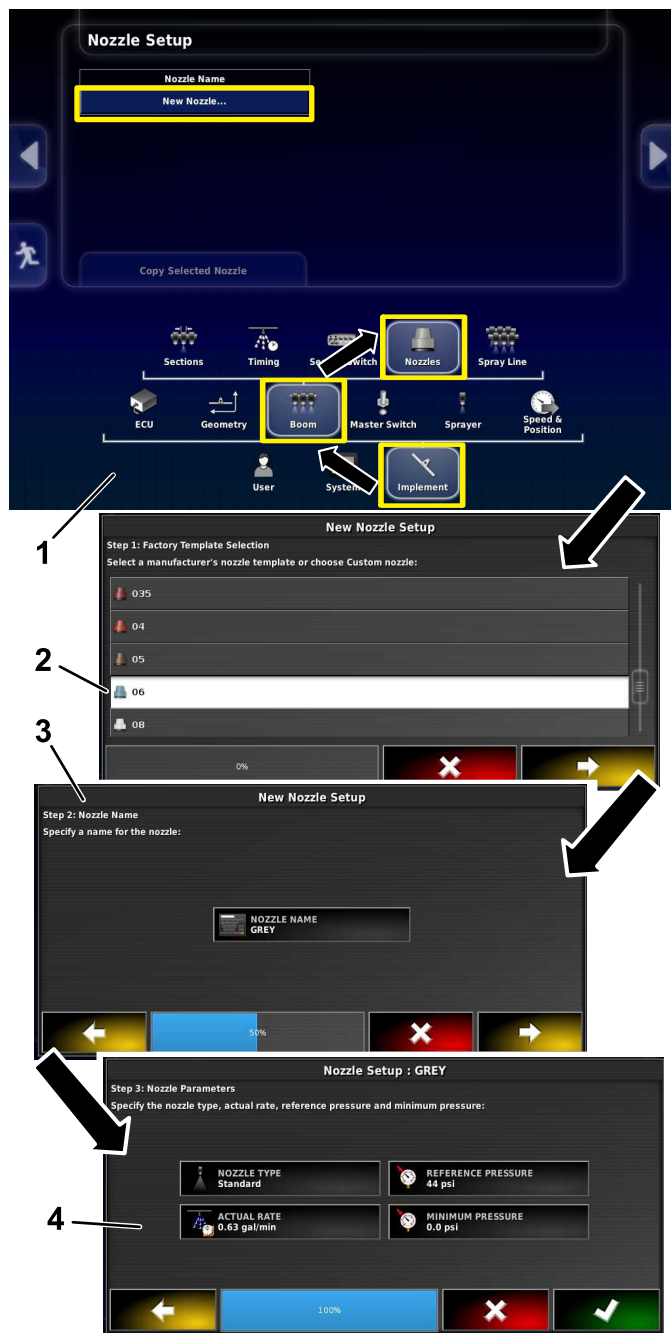


Figura 6

1. Navigate all'icona nuovo ugello.
2. Selezionate l'ugello in base a dimensioni e colore.
3. Se lo desiderate, rinominate l'ugello.
4. Non modificate i parametri dell'ugello.

Utilizzo della modalità semplificata

Creazione di un volume di prodotto e serbatoio

Nota: Assicuratevi che le unità in uso siano corrette. Fate riferimento a Selezione delle unità di misura corrette nel *Manuale dell'operatore*.

1. Riempite il serbatoio con acqua.
2. Selezionate l'icona controllo dell'irroratrice ed expandete il pannello di controllo dell'irroratrice.
3. Selezionate il titolo del prodotto.
4. Selezionate l'icona prodotto personalizzato.
5. Nominare il prodotto, selezionare i volumi e l'incremento di volume (Figura 7).

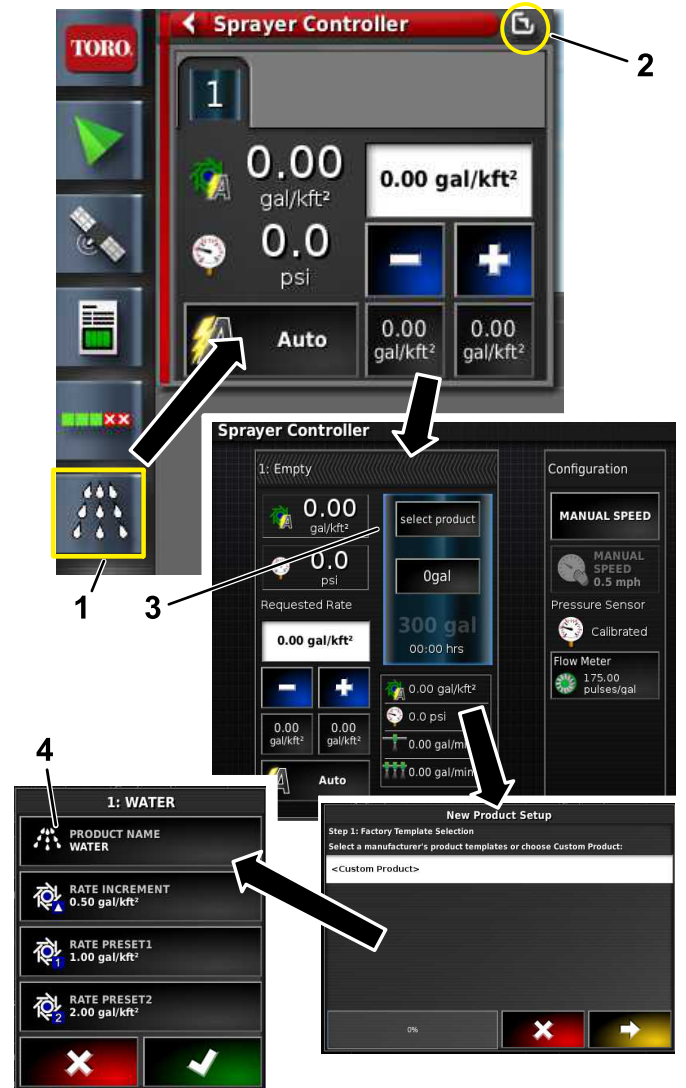


Figura 7

1. Icona controllo dell'irroratrice
2. Icona espansione
3. Selezionate il prodotto e terminate la procedura guidata per il volume
4. Nominare il prodotto, selezionare i volumi e l'incremento di volume

Creazione di un'attività con l'icona avvio rapido

1. Selezionate l'icona avvio rapido nella parte superiore destra della schermata.
2. Inserite un nuovo nome per l'attività (Figura 8).

Nota: Solo per le irroratrici 1750, eseguite l'assistente guidato di bilanciamento valvole prima di selezionare un ugello.

3. Selezionate l'ugello corretto.

Nota: Gli ugelli vengono creati nella modalità standard; fate riferimento a [Creazione di un ugello \(pagina 4\)](#).

4. Selezionate la regione di lavoro in cui andrete a irrorare (ad es. fairway, green, tee, ecc.) (Figura 8).
5. Selezionate le regioni escluse da non irrorare (bunker, alberi, pericoli, ecc.). (Figura 8).

Nota: Fate riferimento ai video della modalità standard per l'irrorazione di un confine all'interno di un altro confine.

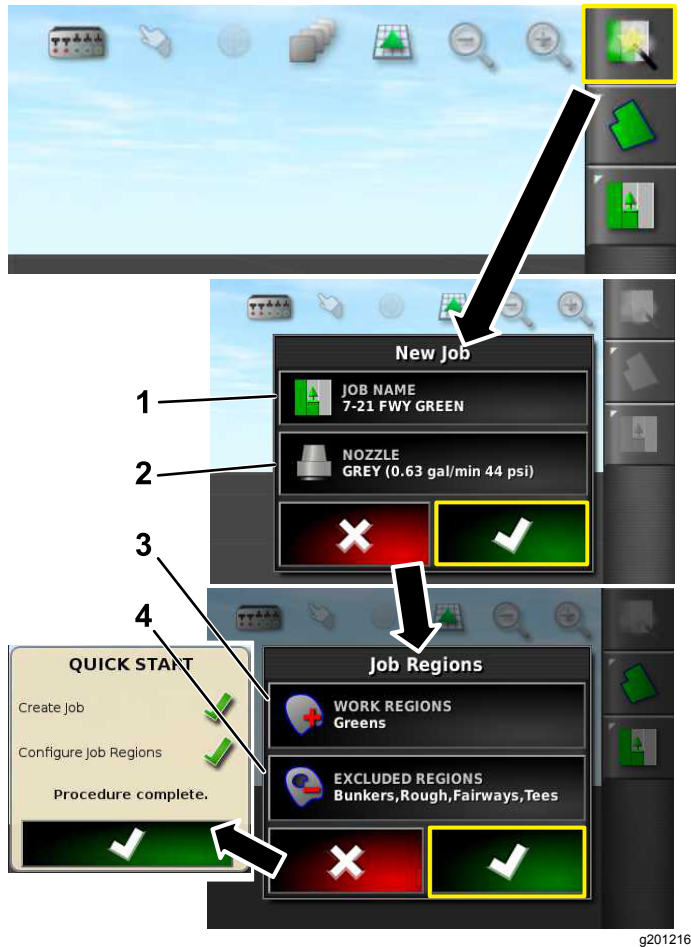


Figura 8

1. Inserite un nuovo nome
 2. Selezionate l'ugello
 3. Selezionate le regioni di lavoro
 4. Selezionate le regioni escluse
6. Girate l'interruttore principale in posizione di ACCENSIONE (Figura 9 o Figura 10).
 7. Girate gli interruttori delle sezioni (situati tra i sedili) in posizione di ACCENSIONE (Figura 9 o Figura 10).

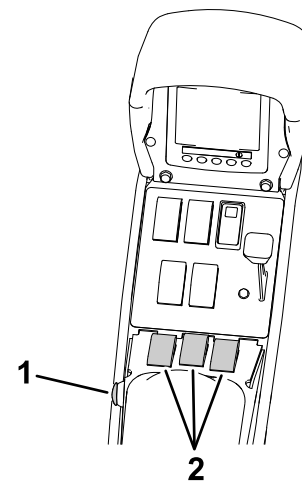


Figura 9

Comandi dell'irroratrice 5800

1. Interruttore principale delle sezioni
2. Interruttori delle sezioni

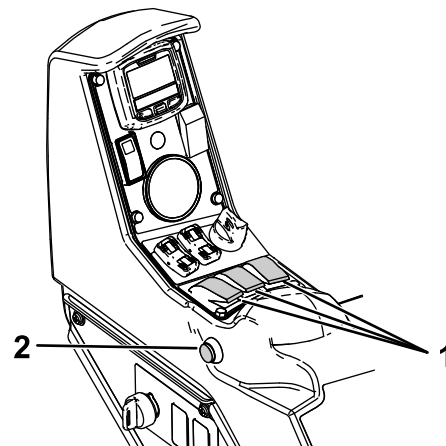


Figura 10

Comandi dell'irroratrice 1750

1. Interruttori delle sezioni
2. Interruttore principale delle sezioni

8. Per avviare l'irrorazione, accendete l'icona dell'interruttore principale (l'interruttore principale diventa verde) e guidate alla zona di irrorazione (Figura 2).

Nota: La macchina inizia l'irrorazione quando l'irroratrice incrocia la zona di irrorazione corretta.

Nota: Il display visualizza le zone da irrorare con un colore grigio chiaro e quelle da non irrorare con un grigio scuro. Se il display visualizza tutto in grigio chiaro, potete irrorare ogni area.

Nota: Il display, il ricevitore e il controller delle sezioni si spegne quando girate la chiave in posizione di SPEGNIMENTO. Un interruttore di

alimentazione (verde) per il display è situato sul lato posteriore sinistro della consolle.



Count on it.