



Kit do sistema de pulverização de precisão GeoLink® X25 ou X30 Versão de software 4.00

Form No. 3412-180 Rev B

Quick Start Guide

Contate a Toro® NSN em 1-844-GEOLINK (1-844-436-5465) ou NSNTech@toro.com para assistência a clientes.

Nota: Quando ligar a máquina com o visor instalado pela primeira vez, este encontra-se no modo padrão. Certifique-se de que a máquina está parada enquanto altera a consola e configuração do visor.

Utilização do ecrã tátil

São adicionadas informações do pulverizador ao ecrã quando toca e ativa os ícones individuais.

- Selecione qualquer um dos ícones do ecrã para visualizar o que é apresentado no ecrã.
- Pressione num ícone para o alterar e surgem mais opções.
- Selecione as opções como necessário e confirme o novo visor ([Figura 1](#)).



Figura 1

g032674



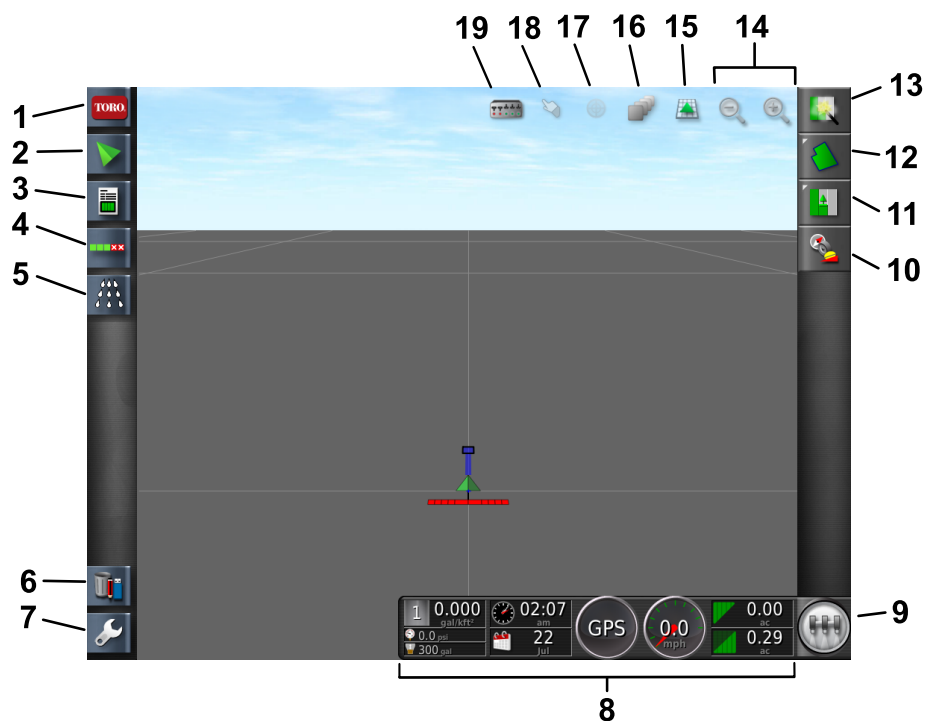


Figura 2

Mostrado o ecrã X30 em modo padrão

- | | | | |
|---|---------------------------------------|----------------------------------|-------------------------------------|
| 1. Ícone de informações do sistema | 6. Ícone do gestor de inventário | 11. Ícone do menu de trabalhos | 16. Ícone de camadas do mapa |
| 2. Ícone de orientação | 7. Ícone de configuração | 12. Ícone do menu de setor | 17. Vista do mapa central |
| 3. Ícone de informação do trabalho | 8. Painel de controlo do pulverizador | 13. Ícone de arranque rápido | 18. Ícone de seleção de limites |
| 4. Ícone de controlo de auto-secção | 9. Ícone do interruptor principal | 14. Ícone de função de ampliação | 19. Ícone de visualização de secção |
| 5. Ícone do controlador do pulverizador | 10. Ícone de calibração do recetor | 15. Ícone de vista de ecrã | |

Utilizar o modo padrão

Criar um setor

Nota: Crie um setor por campo com todos os limites de setor desse campo nesse setor.

1. Selecione o ícone de arranque rápido.
2. Selecione o nome do setor, nomeie o setor e confirme (Figura 3).

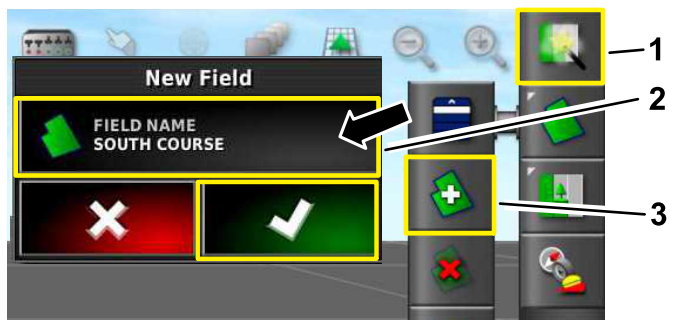


Figura 3

1. Ícone de arranque rápido
2. Nome do setor
3. Ícone de novo setor

Criação de um novo limite de setor

O limite é criado no exterior, centro do pneu frontal esquerdo.

1. Conduza para a área.
2. Selecione o ícone do menu de setores.
3. Selecione o ícone de registo de limite de setores.

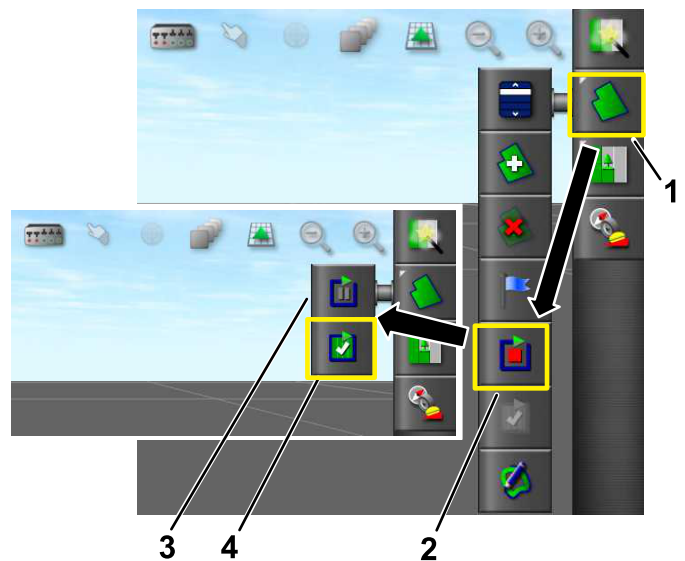


Figura 4

1. Ícone do menu de setores
2. Ícone de registo de limite de setores
3. Ícone de pausa de registo de limites de setor
4. Ícone de registo de limites de setor

4. Conduza pelo perímetro do setor.
5. Quando estiver perto do início, selecione o ícone de limite completo.

Nomeação e definição da categoria de um limite de setor

Nota: Isto refere-se apenas a máquinas equipadas com RTK.

1. Depois de criar um limite, mantenha o dedo na linha de limite.
2. Quando a linha do limite estiver realçada, retire o dedo do ecrã e abre-se o menu de propriedades.
3. Selecione as diferentes propriedades que deseja alterar, introduza a informação e confirme.

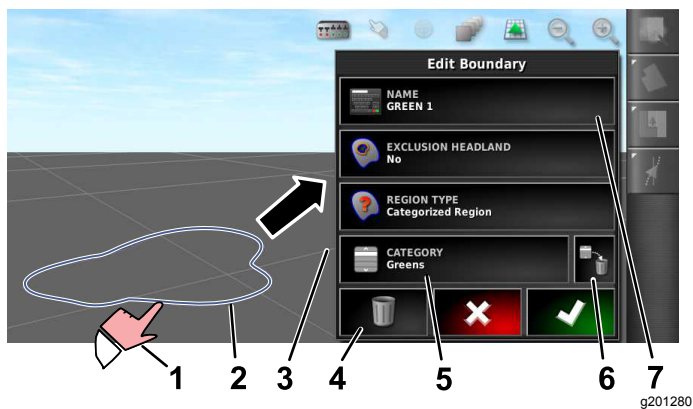


Figura 5

1. Selecione o limite com o dedo.
2. Limite
3. Propriedades do limite
4. Eliminar um limite
5. Categoria
6. Eliminar a categoria
7. Nome

Criar um bico

1. Selecione o ícone de configuração na parte inferior esquerda do ecrã principal.
2. Selecione o ícone de acessórios, ícone de rampa e ícone de bicos (Figura 6).
3. Selecione o ícone do novo bico na parte superior do ecrã (Figura 6).
4. Selecione o bico com base na dimensão e cor (Figura 6).

Nota: A tabela seguinte mostra os bicos disponíveis da Toro. As definições são normas ISO.

Nota: O bico 015 (verde claro) não é o mesmo que o bico 15 (verde escuro).

O bico 03 (azul escuro) não é o mesmo que o bico 10 (azul claro).

Bico	Cor do Bico	Vazão
04	Vermelho	1,5 l/min
05	Castanho	1,9 l/min
06	Cinza	2,3 l/min
08	Branco	3,0 l/min
10	Azul	3,8 l/min
15	Verde	5,7 l/min

5. Carregue no ícone NOME DO BICO (Figura 6).

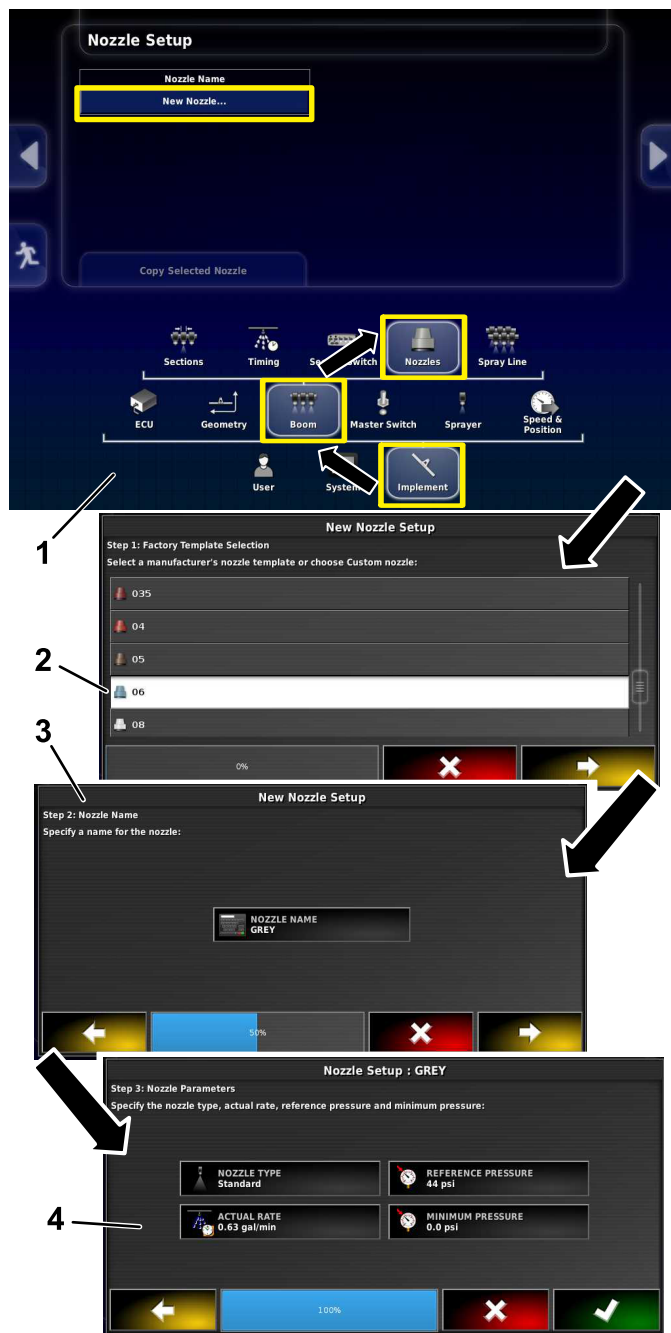


Figura 6

1. Navegue para o ícone Novo bico.
2. Selecione um bico com base na dimensão e cor.
3. Caso pretenda, atribua um novo nome ao bico.
4. Não altere os parâmetros do bico.

Utilizar o modo fácil

Criar um produto e volume do depósito

Nota: Certifique-se de que as unidades são as corretas para utilização. Consulte Seleção das

unidades de medição corretas no *Manual do utilizador*.

1. Encha o depósito com água.
2. Selecione o ícone do controlador do pulverizador e expanda o painel do controlador do pulverizador.
3. Selecione o título do produto.
4. Selecione o ícone do produto personalizado.
5. Atribua o nome ao produto, selecione as taxas e selecione o aumento da taxa (Figura 7).

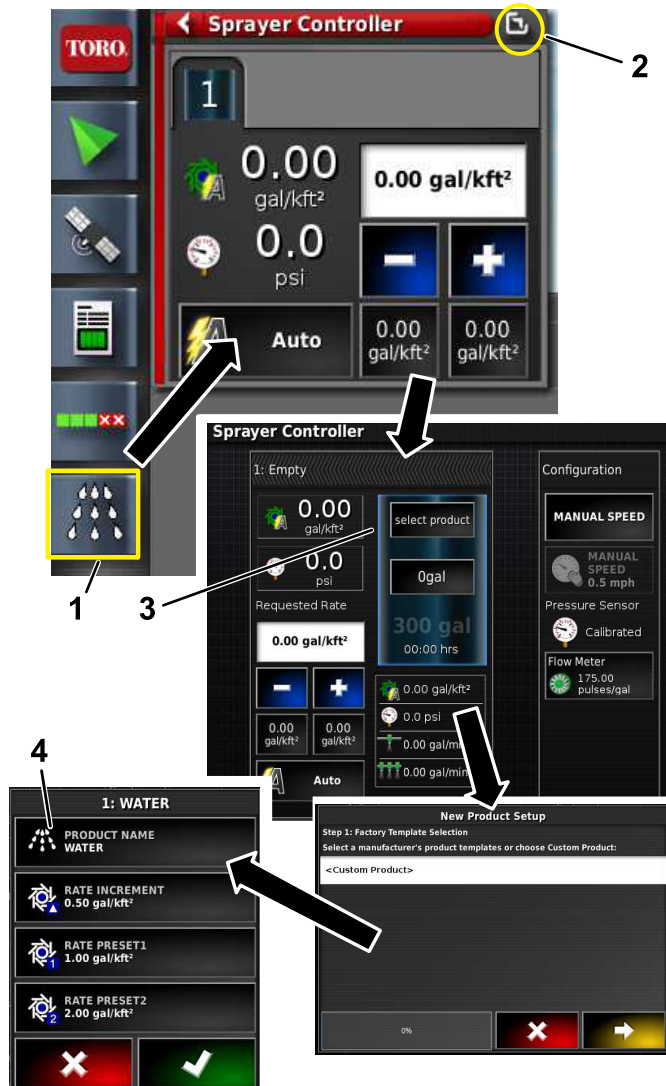


Figura 7

g204900

1. Ícone do controlador do pulverizador
2. Expanda o ícone
3. Selecione o produto e termine o assistente da taxa
4. Atribua o nome ao produto, selecione as taxas e selecione o aumento da taxa.

Criar um trabalho com o ícone de arranque rápido

1. Selecione o ícone de arranque rápido na parte superior direita do ecrã.
2. Introduza um novo nome para o trabalho (Figura 8).

Nota: Apenas para os pulverizadores 1750, execute o assistente de equilíbrio de válvulas antes de selecionar um bico.

3. Selecione o bico correto.

Nota: Os bicos são criados no modo padrão; consulte [Criar um bico](#) (página 4).

4. Selecione a região de trabalho em que vai pulverizar (ou seja, fairways, greens, tees, etc.) (Figura 8).
5. Selecione as regiões excluídas em que não vai pulverizar (ou seja, bunkers, árvores, etc.) (Figura 8).

Nota: Consulte os vídeos do modo padrão acerca de pulverizar um limite dentro de outro limite.

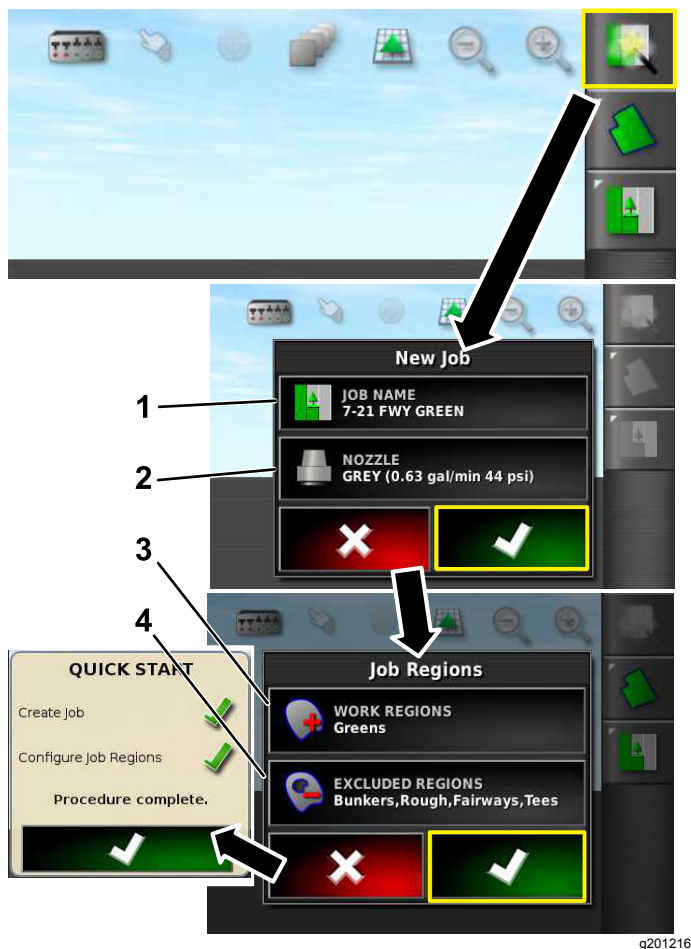


Figura 8

1. Introduza um novo nome
2. Selecione o bico
3. Selecionar as regiões de trabalho
4. Selecionar as regiões excluídas

6. Rode o interruptor principal para a posição LIGAR ([Figura 9](#) ou [Figura 10](#)).
7. Rode os interruptores de secção (localizados entre os bancos) para a posição LIGAR ([Figura 9](#) ou [Figura 10](#)).

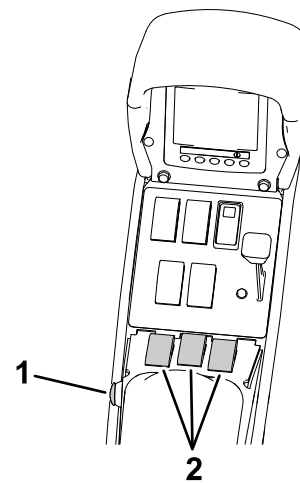


Figura 9

Controlos do pulverizador 5800

1. Interruptor da secção principal
2. Interruptores de secção

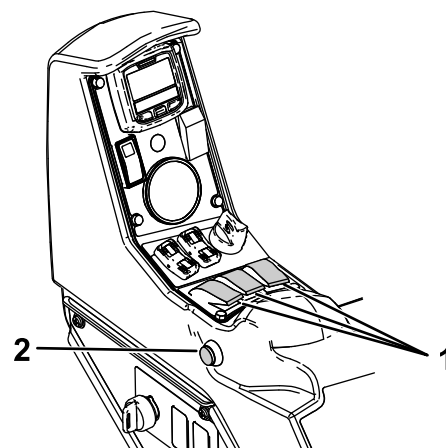


Figura 10

Controlos do pulverizador 1750

1. Interruptores de secção
2. Interruptor da secção principal

8. Para começar a pulverizar, ligue o ícone do interruptor principal (o interruptor principal fica verde) e conduza para a área de pulverização ([Figura 2](#)).

Nota: A máquina inicia a pulverização quando o pulverizador entrar na área de pulverização correta.

Nota: O visor mostra as áreas a serem pulverizadas com cinzento claro e as áreas a não pulverizar a cinzento escuro. Se o visor apresentar todas as áreas em cinzento claro, todas podem ser pulverizadas.

Nota: O visor, recetor e controlador de secção desligam-se quando a chave da máquina é rodada para a posição DESLIGAR. Encontra-se

um interruptor principal (verde) para o visor na parte esquerda traseira da consola.



Count on it.