



X25 および X30 GeoLink® 高精度散布システム仕上げ キット ソフトウェアバージョン 4.00

Quick Start Guide

お客様サービスについては Toro NSN 電話 1-844-GEOLINK (1-844-436-5465) または NSNTech@toro.com へお問い合わせください。

注 ディスプレイを取り付けた後に初めてマシンの電源を入れた時、ディスプレイは標準モードになっています。ディスプレイの調整や表示の変更などは、車両を停止させて行うようにしてください。

タッチスクリーンの使い方

画面上の各アイコンに触れるとスプレーや情報が表示されます。


- 画面上で表示させたい情報のアイコンを自由に選んでください。
- アイコンを押すと選択肢がさらに表示されます。
- 希望する設定を選択・決定してください  1。



図 1

g032674



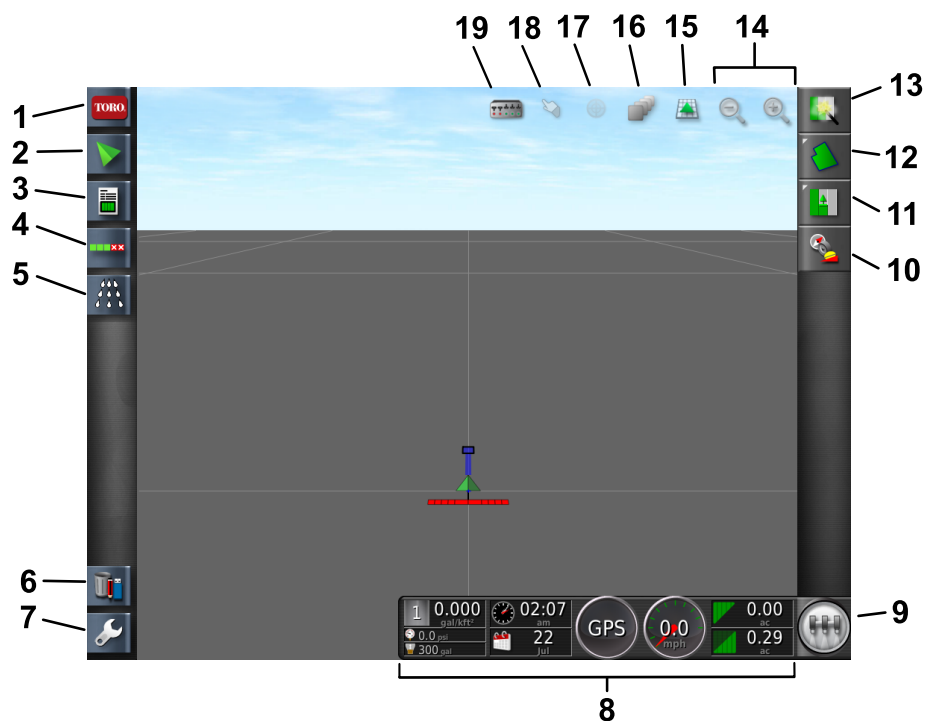


図 2

X30 の標準モード画面

- | | | | |
|----------------------|-----------------------|-------------------|------------------|
| 1. システム情報アイコン | 6. 在庫管理アイコン | 11. 作業メニューアイコン | 16. クイックスタートアイコン |
| 2. ガイダンスアイコン | 7. 設定アイコン | 12. フィールドメニューアイコン | 17. センターマップビュー |
| 3. 作業情報アイコン | 8. スプレーヤのダッシュボード | 13. クイックスタートアイコン | 18. 境界選択アイコン |
| 4. 自動boomコントロールのアイコン | 9. マスタースイッチアイコン | 14. ズーム機能アイコン | 19. boom表示アイコン |
| 5. 散布コントローラアイコン | 10. 受信機のキャリブレーションアイコン | 15. 画面閲覧アイコン | |

g204819

標準モードの使用方法

フィールドを作成する

注 1コースに1フィールドを作成し、そのフィールドにそのコースのすべてのフィールド境界を登録する。

1. クイックスタートアイコンを選択する。
2. フィールド名を選び、名称を入力・確認する図 3。

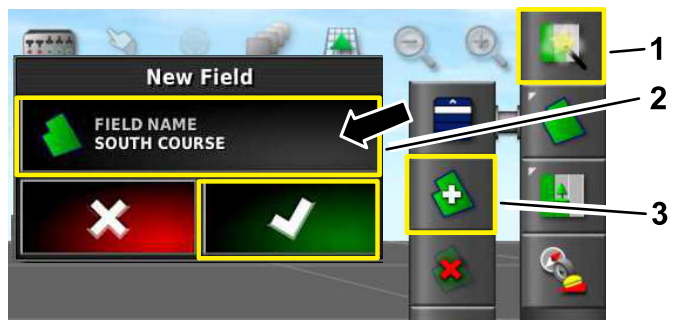


図 3

1. クイックスタートアイコン
2. フィールドの名称
3. 新フィールド作成アイコン

新しいフィールド境界の作成

境界は、左前輪の外側、中心が通過するラインで作成されます。

1. 現場へ移動する。
2. フィールドメニューアイコンを選択する。
3. 境界記録アイコンを選択する。

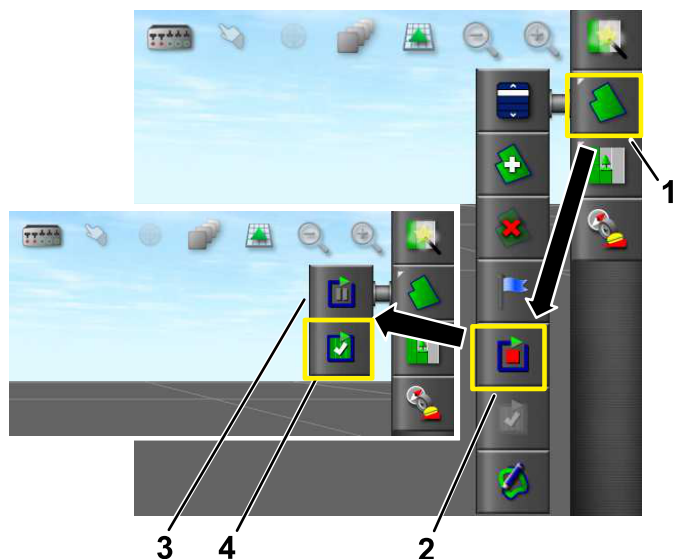


図 4

1. フィールドメニューアイコン
2. 境界記録アイコン
3. 境界記録一時停止アイコン
4. 境界記録完了アイコン

4. 境界上を走行する。

5. 記録開始地点に近づいたら「境界記録完了」アイコンを選択する。

フィールドの境界の名称と区分

注 この作業は RTK 搭載車両でのみ必要。

1. 境界の作成が終了したら、画面に表示されている境界線の上に指を置く。
2. 境界線の色が変わったら画面から指を離すとプロパティメニューが開く。
3. 変更したいプロパティを選択して情報を入力・確認する。

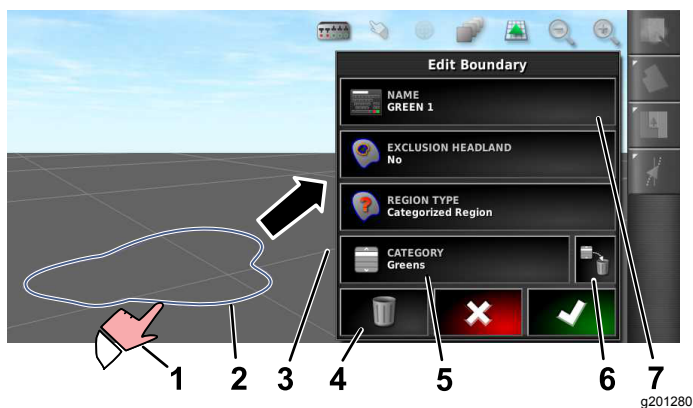


図 5

1. 指で境界線を選択
2. 境界線
3. 境界線のプロパティ
4. 境界線の削除
5. 区分
6. 境界線の削除
7. 名称

ノズルを作成する



1. メイン画面左下から設定 setup アイコンを選択する。
2. 機材 implement、ブーム boom、ノズル nozzles アイコンを選択 図 6。
3. 画面上部の新ノズル new nozzles アイコンを選択する 図 6。
4. サイズと色でノズルを選択 図 6。

注 以下の表は、トロから入手可能なノズルです。設定は ISO 標準です。

注 015 ノズル 薄緑と 15 ノズル 深緑とは別のノズルです。

03 ノズル 濃青と 10 ノズル 薄青とは別のノズルです。

ノズル	ノズルの色	流量
04	赤	1.5L/min
05	茶	1.9L/min
06	灰	2.3L/min
08	白	3.0L/min

 10	青	3.8L/min
 15	緑	5.7L/min

5. ノズル名 NOZZLE NAME アイコンを押す 図 6。

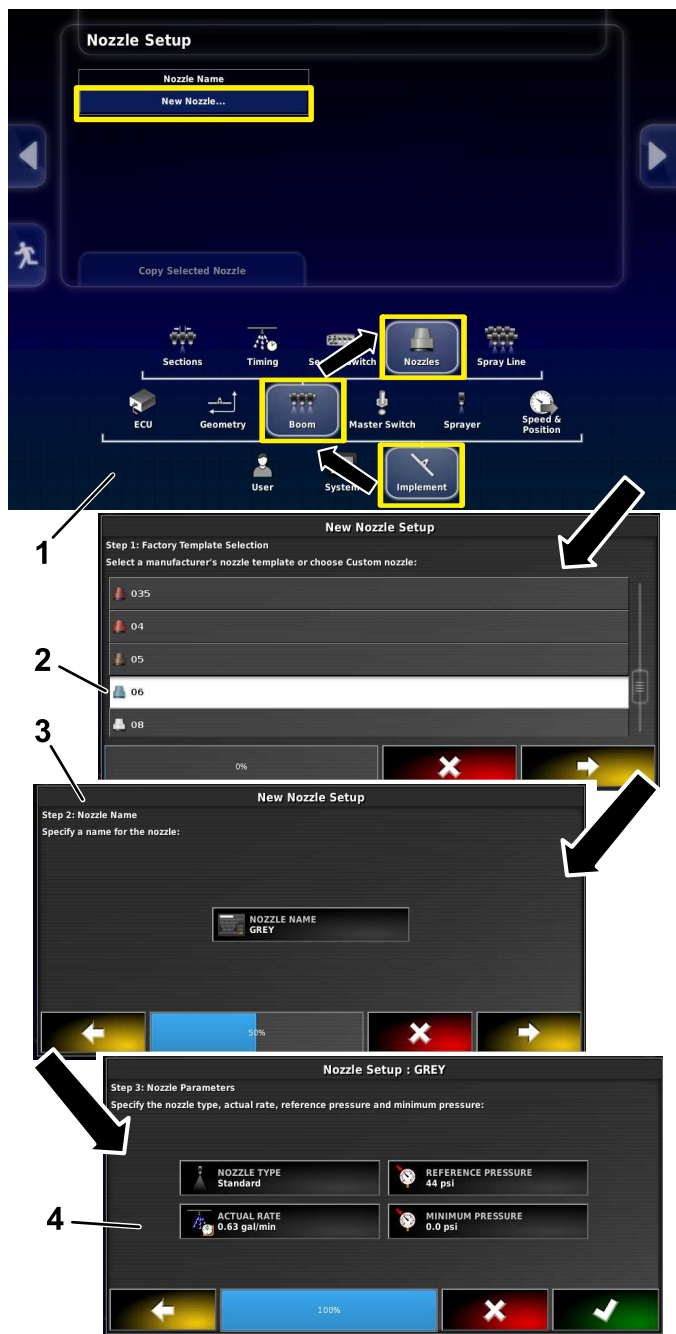


図 6

1. 新ノズルアイコンへ移動。
2. サイズと色でノズルを選択。
3. ノズル名を変更してもよい。
4. ノズルの数値は変えないこと。

イージーモードの使用法

液剤名とタンク体積を作成する

注 単位系が希望通りのものであることを確認してください。オペレーターズマニュアルの「単位系の選択」を参照のこと。

1. 液剤タンクに真水を入れる。
2. 散布コントローラのアイコンを選択してコントローラ画面を開く。
3. 液剤名 Select the product title へ行く。
4. カスタム液剤 custom product を選択する。
5. 液剤に名前を付け、レートを選択し、レートの増分を選択する 図 7。

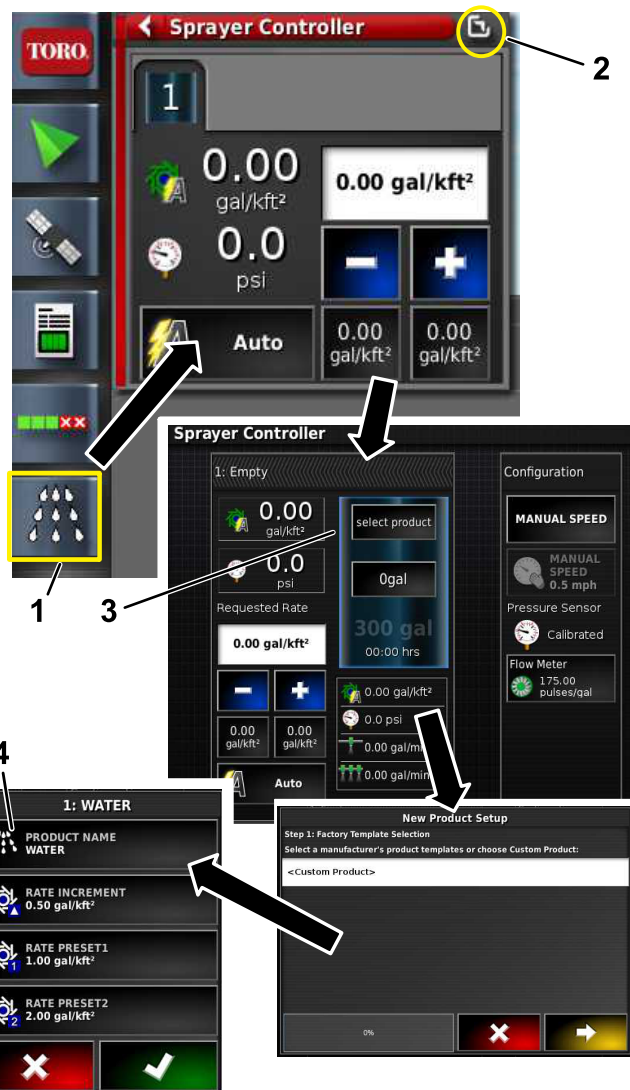


図 7

1. 散布コントローラアイコン
2. 拡大アイコン
3. 薬剤名を選び、指示に従って散布率を入力・確認
4. 液剤に名前を付け、レートを選択し、レートの増分を選択

クイックスタートアイコンでジョブを作成する

1. 画面右上からクイックスタートアイコンを選択する。
2. 作業名を入力する 図 8。
注 1750 では、ノズルを選択する前にバルブバランスのウィザードを実行してください。
3. 正しいノズルを選択する。
注 ノズルは標準モードで作成されたものです **ノズルを作成する (ページ 3)**を参照。
4. これから散布するエリアフェアウェイ、グリーン、ティーなどを選ぶ 図 8。
5. 散布除外エリアバンカー、樹林帯、ハザードなどを選ぶ 図 8。

注 境界内部に設定されたもう1つの境界に散布する方法については、標準モードについてのビデオを参照してください。

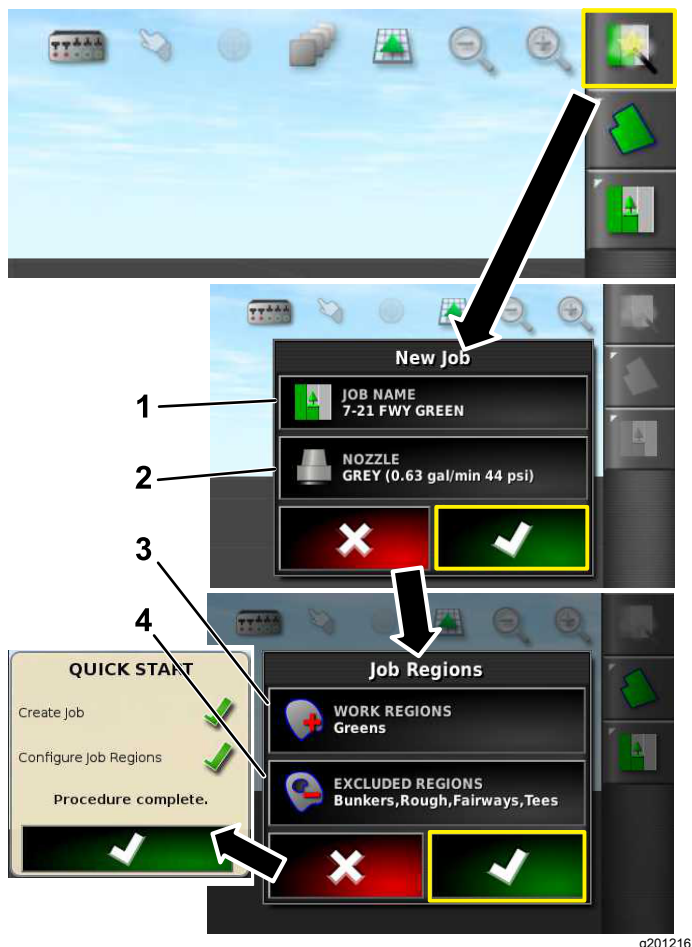


図 8

1. 新しい名前を入力
2. ノズルを選択
3. 作業地域を選択
4. 除外地域を選択

6. マスタースイッチを ON にする 図 9または 図 10。

7. 各ブームのスイッチ座席の間にあるを ON にする 図 9または 図 10。

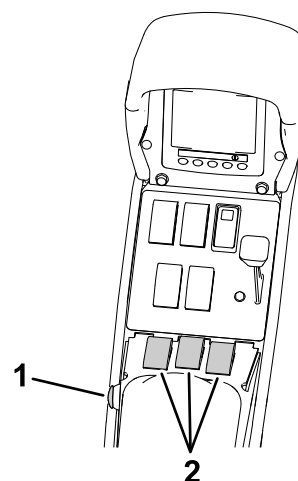


図 9

5800 スプレーヤのコントロール

1. マスターブームスイッチ
2. 個別ブームスイッチ

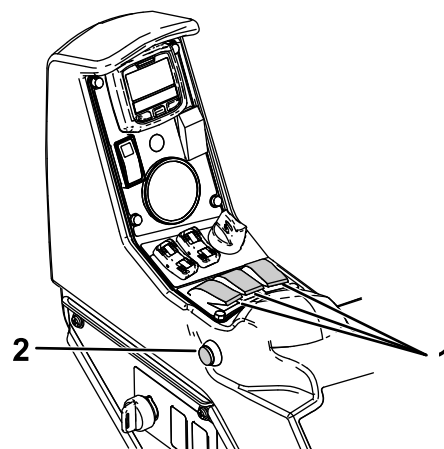


図 10

1750 スプレーヤのコントロール

1. 個別ブームスイッチ
2. マスターブームスイッチ

8. マスタースイッチアイコンを押すアイコンが緑に変わると、散布待機状態となるので、作業区画に乗り入れる 図 2。

注 車両が所定の散布エリアに乗り入れると自動的に散布を開始します。

注 ディスプレイには、散布予定場所を薄い灰色で、散布しないエリアが濃い灰色で表示されます。全部が薄い灰色の場合は、全部のエリアへの散布が可能です。

注 車両のキーを OFF にすると、ディスプレイ、レーザ、セクションコントローラの電源が切れます。ディスプレイ本体の電源スイッチは、コンソールの裏面左側にあります。

メモ

メモ



Count on it.