



# Finishingkit für Präzisionssprühsystem X25 oder X30 GeoLink®

## Softwareversion 4.00

### Quick Start Guide

---

Wenden Sie sich für Kundenservice an Toro NSN unter 1-844-GEOLINK (1-844-436-5465) oder NSNTech@toro.com.

**Hinweis:** Wenn Sie die Maschine mit installiertem Display zum ersten Mal einschalten, ist das Display in der Standardbetriebsart. Stellen Sie sicher, dass die Maschine angehalten ist, wenn Sie die Displaykonsole und die Konfiguration ändern.

## Verwenden des Touchbildschirms

Informationen zum Sprühfahrzeug werden auf dem Bildschirm angezeigt, wenn Sie die einzelnen Symbole antippen und aktivieren.

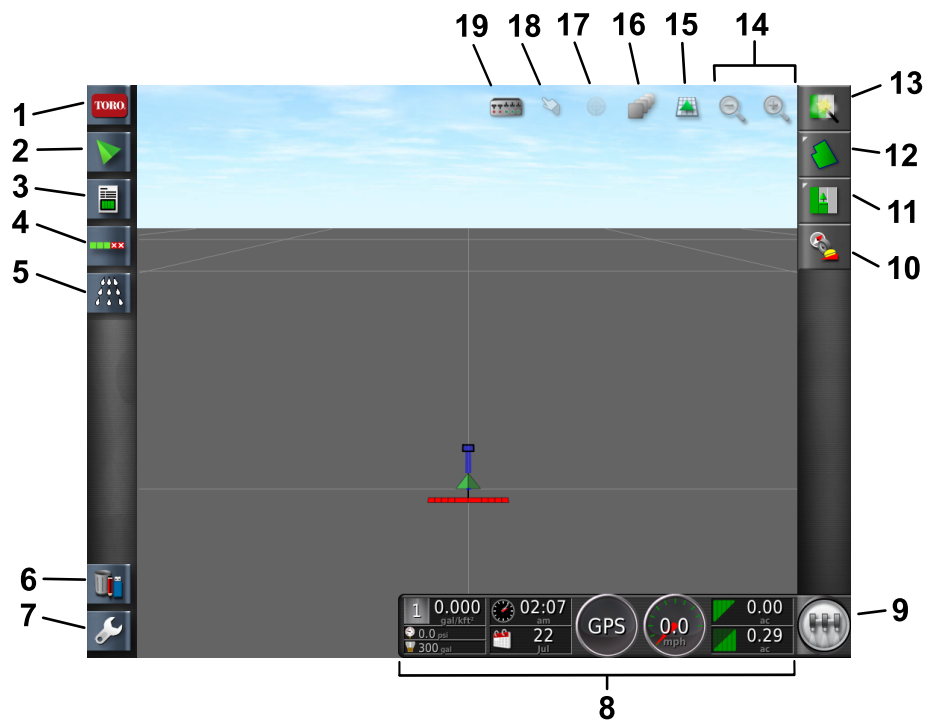
- Wählen Sie ein Symbol auf dem Bildschirm aus, um Angaben auf dem Bildschirm anzuzeigen.
- Tippen Sie ein Symbol an, um es zu ändern, und weitere Optionen werden angezeigt.
- Wählen Sie die gewünschten Optionen aus und bestätigen Sie das neue Display ([Bild 1](#)).



Bild 1

g032674





**Bild 2**

Bild zeigt X30-Bildschirm in der Standardbetriebsart

- |   |                                   |                                  |                               |
|---|-----------------------------------|----------------------------------|-------------------------------|
| 1. Symbol mit Systeminformationen           | 6. Bestandsmanager-Symbol         | 11. Jobmenü-Symbol               | 16. Symbol „Lageplanlayer“    |
| 2. Orientierungssymbol                      | 7. Setup-Symbol                   | 12. Bereichsmenü-Symbol          | 17. Zentrale Lageplan-Ansicht |
| 3. Jobinformationen-Symbol                  | 8. Sprühfahrzeug-Armaturen Brett  | 13. Quickstart-Symbol            | 18. Grenzauswahl-Symbol       |
| 4. Symbol „Automatische Abschnittsteuerung“ | 9. Hauptschalter-Symbol           | 14. Vergrößerungsfunktion-Symbol | 19. Symbol „Abschnittanzeige“ |
| 5. Sprühsteuergerät-Symbol                  | 10. Empfängerkalibrierungs-Symbol | 15. Bildschirmanzeige-Symbol     |                               |

# Verwenden der Standardbetriebsart

## Erstellen eines Bereichs

**Hinweis:** Erstellen Sie einen Bereich pro Golfplatz und alle Bereichsgrenzen sollten sich unter diesem Bereich befinden.

1. Wählen Sie das Symbol „Quickstart“.
2. Wählen Sie den Bereichsnamen, benennen Sie den Bereich und bestätigen Sie (Bild 3).

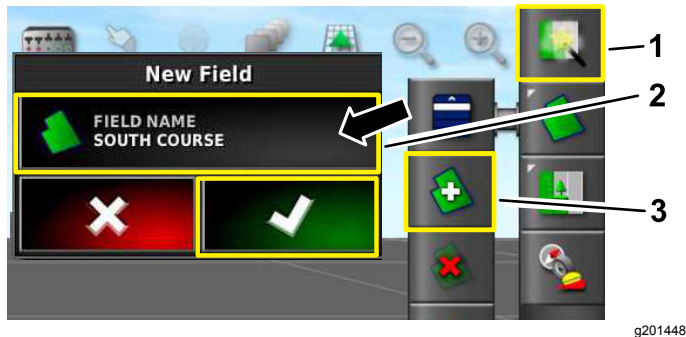


Bild 3

1. Symbol „Quickstart“
2. Bereichsname
3. Symbol für neuen Bereich

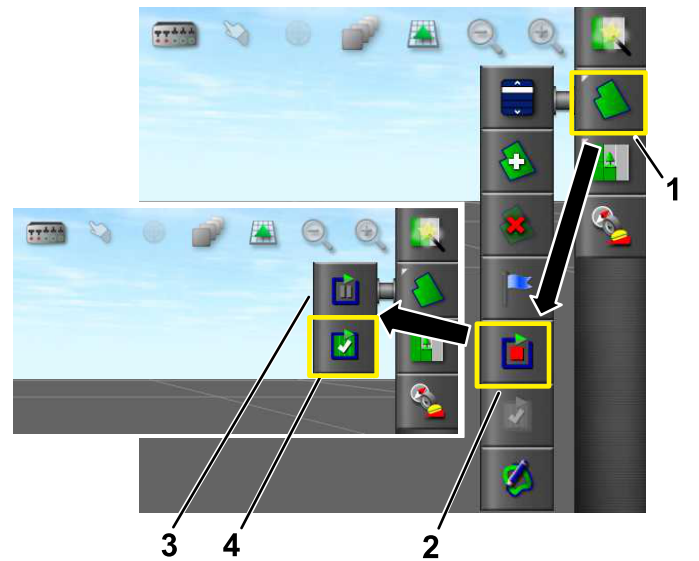


Bild 4

1. Bereichsmenü-Symbol
2. Symbol für das Aufzeichnen der Bereichsgrenze
3. Symbol für das Pausieren der Aufzeichnung der Bereichsgrenze
4. Symbol für das Abschließen der Aufzeichnung der Bereichsgrenze

4. Fahren Sie um den Bereich der Grenze.
5. Wählen Sie das Symbol für das Abschließen der Grenze, wenn Sie fast am Anfang sind.

## Erstellen einer neuen Bereichsgrenze

Die Grenze wird an der Außenseite in der Mitte des linken Vorderreifens erstellt.

1. Fahren Sie zum Bereich.
2. Wählen Sie das Symbol für das Bereichsmenü.
3. Wählen Sie das Symbol für das Aufzeichnen der Bereichsgrenze.

## Benennen und Kategorisieren einer Bereichsgrenze

**Hinweis:** Dies gilt nur für RTK-ausgerüstete Maschinen.

1. Halten Sie nach dem Erstellen einer Grenze die Grenzlinie gedrückt.
2. Wenn die Grenzlinie markiert ist, nehmen Sie den Finger vom Bildschirm und das Eigenschaften-Menü wird geöffnet.
3. Wählen Sie die Eigenschaften, die Sie ändern möchten, geben Sie die Informationen ein und bestätigen Sie.

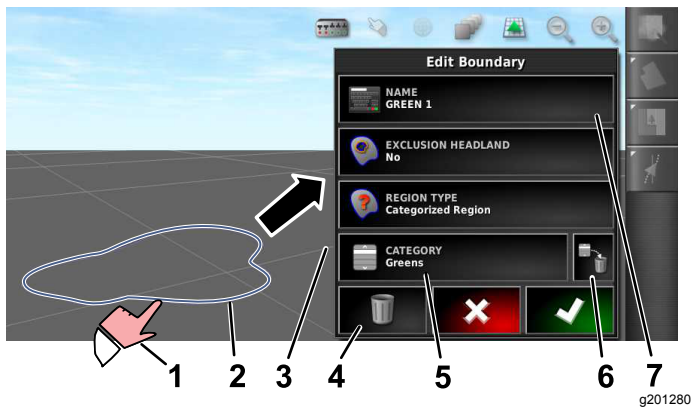


Bild 5

1. Wählen Sie die Grenze mit dem Finger aus.
2. Grenze
3. Grenzeigenschaften
4. Löschen einer Grenze
5. Kategorie
6. Löschen der Kategorie
7. Name

## Erstellen einer Düse

1. Wählen Sie das Symbol „Setup“ unten links auf dem Hauptbildschirm.
2. Wählen Sie das Symbol „Implement“, „Boom“ und „Nozzles“ (Bild 6).
3. Wählen Sie das Symbol „New Nozzle“ oben auf dem Bildschirm (Bild 6).
4. Wählen Sie die Düse basierend auf der Größe und Farbe (Bild 6).

**Hinweis:** In der folgenden Tabelle finden Sie die von Toro angebotenen Düsen. Die Einstellungen sind ISO-Standards.

**Hinweis:** Die Düse 015 (Hellgrün) ist nicht identisch mit der Düse 15 (Dunkelgrün). Die Düse 03 (Dunkelblau) ist nicht identisch mit der Düse 10 (Hellblau).

Düse	Düsenfarbe	Durchflussmenge
04	Rot	1,5 l/min
05	Braun	1,9 l/min
06	Grau	2,3 l/min
08	Weiß	3,0 l/min
10	Blau	3,8 l/min
15	Grün	5,7 l/min

5. Tippen Sie auf das Symbol NOZZLE NAME (Bild 6).

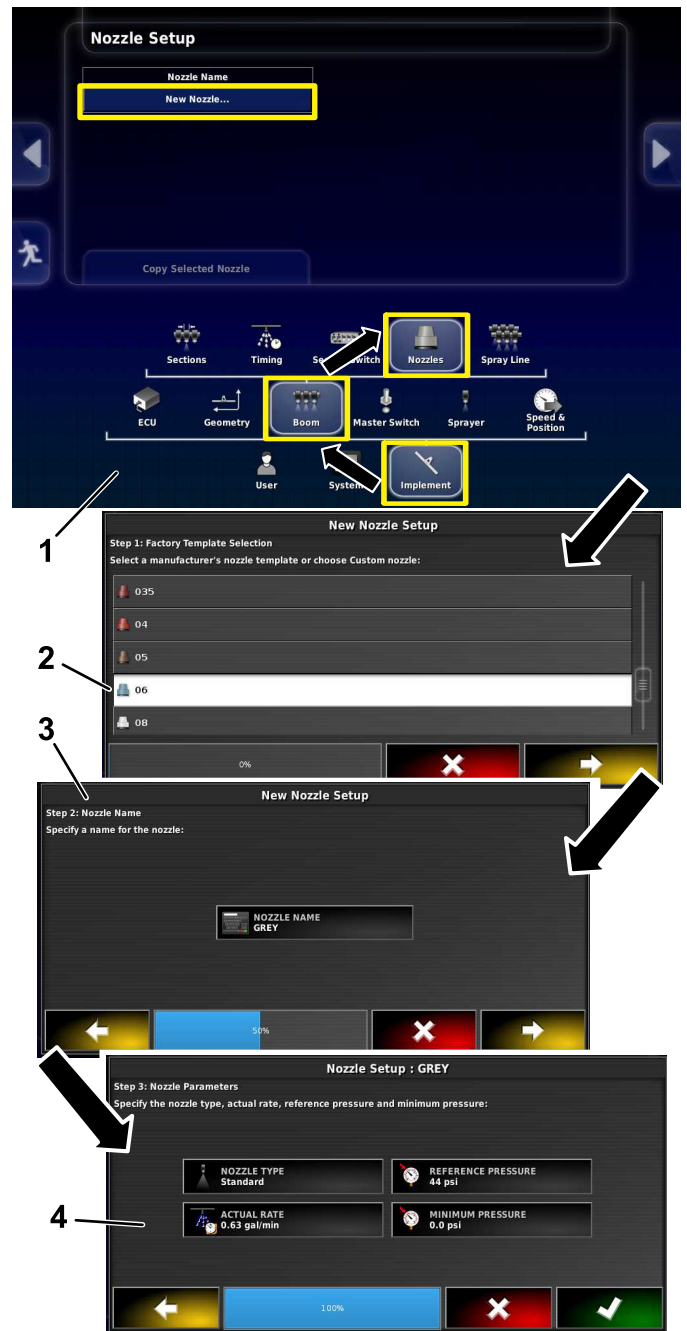


Bild 6

1. Navigieren Sie auf das Symbol „New Nozzle“.
2. Wählen Sie eine Düse basierend auf der Größe und Farbe.
3. Sie können die Düse umbenennen.
4. Ändern Sie nicht die Düsenparameter.

# Verwenden der Betriebsart „Einfach“

## Erstellen eines Produkts und Behältervolumens

**Hinweis:** Stellen Sie sicher, dass die Maßeinheiten richtig sind. Siehe „Auswählen der richtigen Maßeinheiten“ in der *Bedienungsanleitung*.

1. Füllen Sie den Behälter mit Wasser.
2. Wählen Sie jetzt das Symbol für das Sprühfahrzeugsteuergerät und erweitern Sie den Bereich „Sprayer Controller“.
3. Wählen Sie den Produkttitel.
4. Wählen Sie das Symbol „Custom Product“.
5. Benennen Sie das Produkt, wählen sie die Dosierungen aus und wählen Sie die Dosierungserhöhungen aus ([Bild 7](#)).

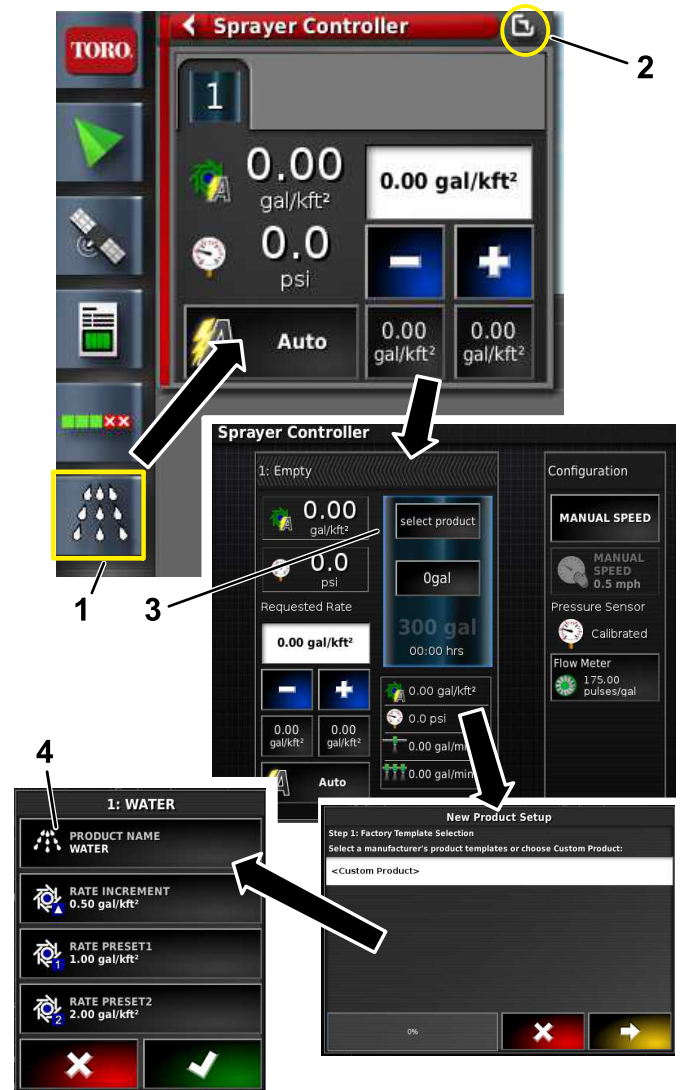


Bild 7

g204900

1. Sprühsteuergerät-Symbol
2. Erweitern-Symbol
3. Wählen Sie das Produkt aus und schließen Sie den Assistenten für die Dosierung ab.
4. Benennen Sie das Produkt, wählen sie die Dosierungen aus und wählen Sie die Dosierungserhöhungen aus.

## Erstellen eines Jobs mit dem Symbol „Quickstart“

1. Wählen Sie das Sie das Symbol „Quickstart“ oben rechts auf dem Bildschirm aus.
2. Geben Sie einen neuen Namen für den Job ein ([Bild 8](#)).

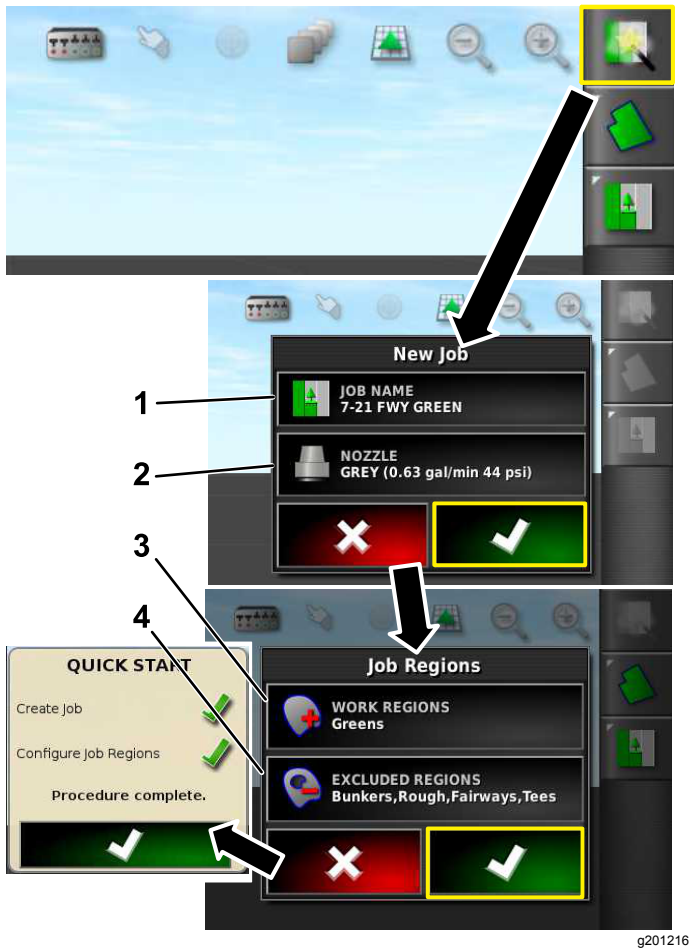
**Hinweis:** Nur Sprühfahrzeug 1750: Führen Sie den Assistenten für die Ventilkalibrierung aus, bevor Sie eine Düse auswählen.

3. Wählen Sie die richtige Düse aus.

**Hinweis:** Düsen werden in der Standardbetriebsart erstellt, siehe [Erstellen einer Düse \(Seite 4\)](#).

4. Wählen Sie den Arbeitsbereich, den Sie sprühen möchten (d. h. Fairways, Grüns, Abschläge usw.) ([Bild 8](#)).
5. Wählen Sie die ausgeschlossenen Bereiche, die nicht gesprüht werden (Bunker, Bäume, Gefahrenstellen usw.). ([Bild 8](#)).

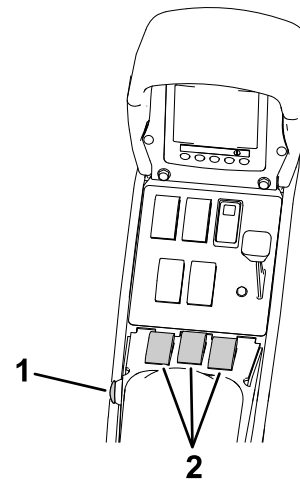
**Hinweis:** Siehe die Videos „Standardmodus“ für das Sprühen einer Grenze innerhalb einer anderen Grenze.



**Bild 8**

1. Geben Sie einen neuen Namen ein
2. Wählen Sie eine Düse aus
3. Wählen Sie die Aufgabenbereiche
4. Wählen Sie die ausgeschlossenen Bereiche aus

6. Stellen Sie den Hauptschalter in die EIN-Stellung ([Bild 9](#) oder [Bild 10](#)).
7. Stellen Sie die Abschnittsschalter (zwischen den Sitzen) auf die EIN-Stellung ([Bild 9](#) oder [Bild 10](#)).

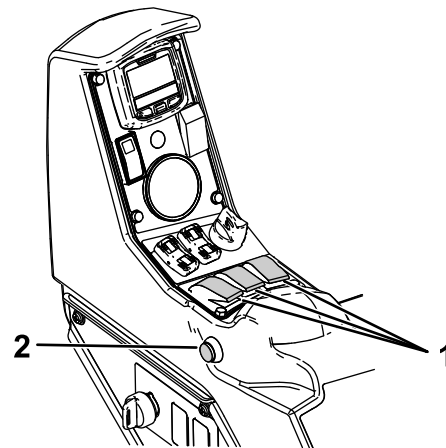


**Bild 9**

Bedienelemente des Sprühfahrzeugs 5800

1. Hauptschnittschalter
2. Abschnittsschalter

g200319



**Bild 10**

Bedienelemente des Sprühfahrzeugs 1750

1. Abschnittsschalter
2. Hauptschnittschalter

g202822

8. Um das Sprühen zu beginnen, schalten Sie das Hauptschalter-Symbol ein (der Hauptschalter leuchtet grün auf) und fahren Sie auf den Sprühbereich ([Bild 2](#)).

**Hinweis:** Die Maschine beginnt das Sprühen, wenn das Sprühfahrzeug in den richtigen Sprühbereich einfährt.

**Hinweis:** Auf dem Display werden zu sprühende Bereiche in hellgrau und Bereiche, die nicht gesprüht werden, in dunkelgrau angezeigt. Wenn auf dem Display nur hellgraue Bereiche angezeigt werden, können Sie jeden Bereich sprühen.

**Hinweis:** Das Display, das Empfangsgerät und das Abschnittssteuergerät werden abgeschaltet, wenn Sie den Schlüssel in die Aus-Stellung

dreher. Ein Stromschalter (grün) für das Display befindet sich links an der Rückseite des Bedienfelds.



**Count on it.**