



# Sicherheit

## Gewährleistung der Sicherheit durch den Überrollschutz

- Der Überrollschutz ist eine integrierte Sicherheitseinrichtung. Entfernen Sie die Komponenten des Überrollschutzes nicht von der Maschine.
- Stellen Sie sicher, dass Sie Ihren Sicherheitsgurt angelegt haben und ihn in einem Notfall schnell lösen können.
- Legen Sie immer einen Sicherheitsgurt an, wenn der Überrollschutz aufgeklappt ist.
- Überprüfen Sie sorgfältig auf über Kopf liegende Gegenstände, bevor Sie unter sie hindurchfahren, und vermeiden Sie Kontakt.
- Halten Sie den Überrollbügel in einem sicheren Betriebszustand, überprüfen sie ihn regelmäßig auf Beschädigungen und halten Sie alle Befestigungen angezogen.
- Tauschen Sie beschädigte Teile des Überrollschutzes aus. Führen Sie keine Reparaturen oder Modifikationen daran aus.
- Räder, die über Kanten, über steile Ufer oder in Gewässer gelangen, können zu einem Überschlag führen, der zu schweren Verletzungen oder zum Tod führen kann.
- Legen Sie keinen Sicherheitsgurt an, wenn der Überrollschutz nicht angebaut ist.
- Bringen Sie die Maschine nach einem Überschlag zu einem autorisierten Vertragshändler zur Inspektion des Überrollschutzes.
- Verwenden Sie für den Überrollschutz nur von Toro zugelassenes Zubehör und Anbaugeräte.



# Installation

## Einzelteile

Prüfen Sie anhand der nachstehenden Tabelle, dass Sie alle im Lieferumfang enthaltenen Teile erhalten haben.

Verfahren	Beschreibung	Menge	Verwendung
<b>1</b>	Keine Teile werden benötigt	–	Vorbereiten der Maschine.
<b>2</b>	Linke Befestigung des Überrollschutzes Rechte Befestigung des Überrollschutzes Schraube ( $\frac{1}{2}$ " x $1\frac{1}{4}$ ") Scheibe (groß) Sicherungsmutter ( $\frac{1}{2}$ ") Riemenabdeckung Hintere Schutzvorrichtung Kabelbinder Schmale Druckniete Breite Druckniete	1 1 6 6 6 2 1 2 4 2	Montieren Sie die Halterungen und Schutzeinrichtungen des Überrollschutzes.
<b>3</b>	Linke Sicherheitsgurthalterung (nur mit MyRide ausgestattete Maschinen) Rechte Sicherheitsgurthalterung (nur mit MyRide ausgestattete Maschinen) Teilgewindeschraube ( $\frac{3}{8}$ " x 2") Scheibe (klein) Sicherungsmutter ( $\frac{3}{8}$ ") Linke Halterung der Verkleidung Stoßstange Rechte Halterung der Verkleidung (nur mit MyRide ausgestattete Maschinen) Selbstschneidende Schraube ( $\frac{5}{16}$ " x $\frac{3}{4}$ ") Sicherheitsgurtzunge Sicherheitsgurtschnalle Schlossschraube ( $\frac{7}{16}$ " x 1") Sicherungsmutter ( $\frac{7}{16}$ ")	1 1 2 2 2 1 1 1 3 1 1 2 2	Montieren Sie die Halterungen der Verkleidung und Sicherheitsgurthalterungen (nur mit MyRide ausgestattete Maschinen).
<b>4</b>	Sicherheitsgurtzunge Sicherheitsgurtschloss Schlossschraube ( $\frac{7}{16}$ " x 1") Sicherungsmutter ( $\frac{7}{16}$ ") Sicherheitsgurthalterung (nur Maschinen ohne MyRide) Schraube ( $\frac{3}{8}$ " x 1") Sicherungsmutter ( $\frac{3}{8}$ ") Linke Halterung der Verkleidung Stoßstange Rechte Halterung der Verkleidung (nur Maschinen ohne MyRide) Selbstschneidende Schraube ( $\frac{5}{16}$ " x $\frac{3}{4}$ ")	1 1 2 2 2 4 4 1 1 1 4	Montieren Sie die Halterungen der Verkleidung und Sicherheitsgurthalterungen (nur Maschinen ohne MyRide).

Verfahren	Beschreibung	Menge	Verwendung
<b>5</b>	Überrollschutzrohr	1	Schließen Sie die Installation ab.
	Schraube (1/8 x 2-3/2")	2	
	Sicherungsmutter (3/8")	2	
	Kofferballast (nur für Maschinen mit angebauten Grasfangkorb)	4	
	Schraube (3/8" x 3-3/4")	2	

# 1

## Vorbereiten der Maschine

Keine Teile werden benötigt

### Verfahren

**Hinweis:** Bestimmen Sie die linke und rechte Seite der Maschine anhand der üblichen Einsatzposition.

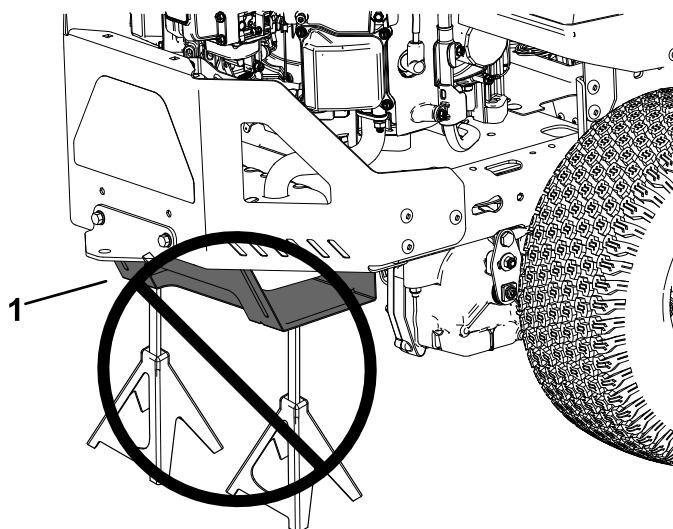
**Hinweis:** Sie können alle entfernten Teile entsorgen, sofern nicht anders angegeben.

1. Parken Sie die Maschine auf einer ebenen Fläche.
2. Kuppeln Sie den Zapfwellenantriebsschalter aus.
3. Stellen Sie die Fahrtriebshebel in die ARRETIERTE NEUTRAL-Stellung und aktivieren Sie die Feststellbremse.
4. Stellen Sie den Motor ab und ziehen Sie den Schlüssel ab.
5. Heben Sie den Sitz an, siehe *Bedienungsanleitung* Ihrer Maschine.
6. Heben Sie das Heck der Maschine auf Achsständer an; siehe *Bedienungsanleitung* Ihrer Maschine.

### **⚠️ WARNUNG:**

**Stützen Sie die Maschine nicht auf der unteren Schalldämpferabdeckung (Bild 1) ab, da dies die Schalldämpferabdeckung beschädigen und zum Umstürzen der Maschine führen kann, wodurch Sie oder umstehende Personen verletzt werden.**

**Stützen Sie die Maschine nicht auf der unteren Schalldämpferabdeckung ab.**

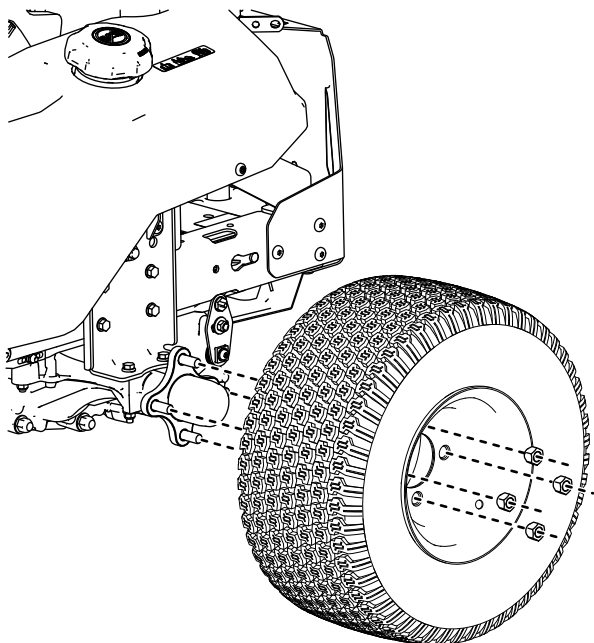


**Bild 1**

1. Untere Schalldämpferabdeckung

7. Entfernen Sie die Hinterräder, wie in **Bild 2** dargestellt.

**Hinweis:** Bewahren Sie alle Komponenten der Räder für den späteren Einbau auf.

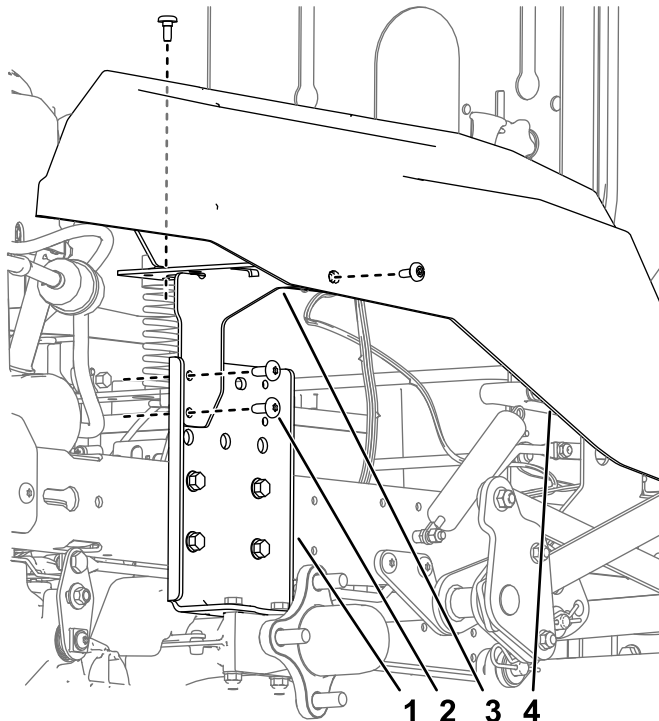


g309984

**Bild 2**

8. Nehmen Sie Verkleidungshalterungen von der Maschine ab (**Bild 3**).

**Hinweis:** Bewahren Sie die von den Seiten der Verkleidung entfernten Ansatzschrauben für die spätere Montage auf.

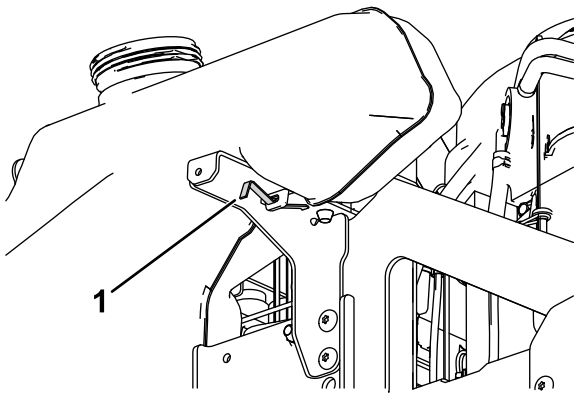


g310040

**Bild 3**

- |                                |                           |
|--------------------------------|---------------------------|
| 1. Montageplatte der Hydraulik | 3. Behälterstützhalterung |
| 2. Schraube                    | 4. Abdeckung              |

**Hinweis:** Bewahren Sie die darunterliegende Kraftstofftankfeder, die den Kraftstofftank an der linken Verkleidungshalterung hält, für den späteren Einbau auf.



g310231

**Bild 4**

1. Kraftstofftankfeder

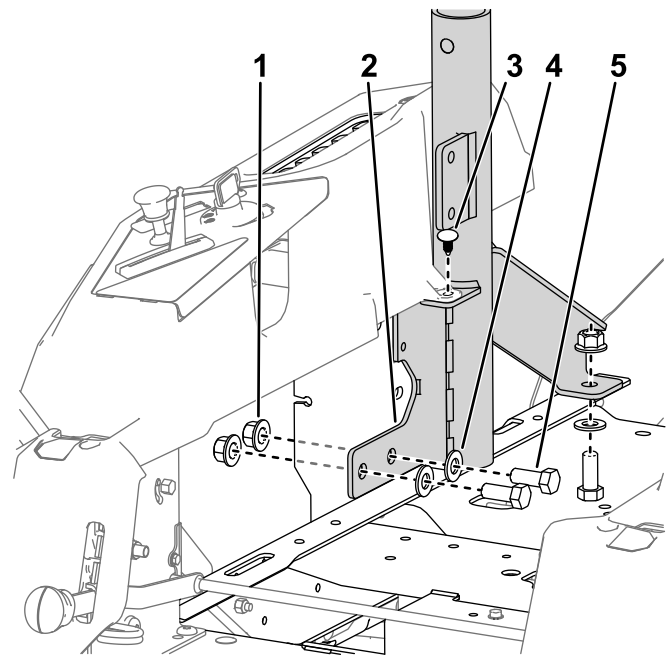
---

# 2

## Montage der Halterungen und Schutzeinrichtungen des Überrollschutzes

Für diesen Arbeitsschritt erforderliche Teile:

1	Linke Befestigung des Überrollschutzes
1	Rechte Befestigung des Überrollschutzes
6	Schraube ( $\frac{1}{2}$ " x $1\frac{1}{4}$ " )
6	Scheibe (groß)
6	Sicherungsmutter ( $\frac{1}{2}$ " )
2	Riemenabdeckung
1	Hintere Schutzvorrichtung
2	Kabelbinder
4	Schmale Druckniete
2	Breite Druckniete



g316031

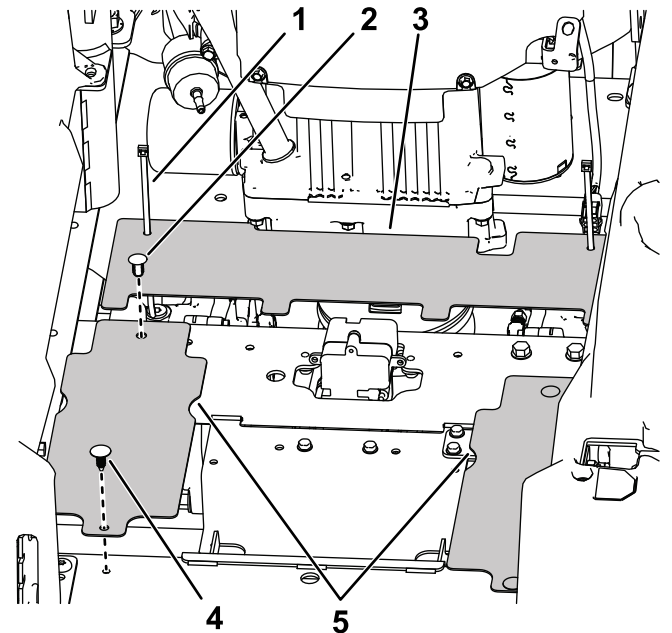
**Bild 5**

Bild zeigt die rechte Seite

- |  |  |
|--|--|
| 1. Sicherungsmutter ( $\frac{1}{2}$ " )    | 4. Scheibe (groß)                                  |
| 2. Rechte Befestigung des Überrollschutzes | 5. Schraube ( $\frac{1}{2}$ " x $1\frac{1}{4}$ " ) |
| 3. Schmale Druckniete                      |  |

## Verfahren

1. Montieren Sie die Halterungen des Überrollschutzes am Maschinenrahmen hinter der Hydraulikhalterung, wie in (Bild 5) dargestellt.
2. Ziehen Sie die Schrauben auf ein Drehmoment von 58-77 Nm an.
3. Befestigen Sie die Laschen an den Verkleidungen mit einer schmalen Druckniete an der Halterung des Überrollschutzes (Bild 5).
4. Setzen Sie die Laschen der hinteren Schutzabdeckung an den Kerben im Mittelrahmen an und befestigen Sie diese mit Kabelbindern, wie in Bild 6 dargestellt.
5. Montieren Sie die Riemenabdeckungen mit Drucknieten am Rahmen, wie in Bild 6 dargestellt.



g310120

**Bild 6**

- |                              |                       |
|------------------------------|-----------------------|
| 1. Kabelbinder               | 4. Schmale Druckniete |
| 2. Breite Druckniete         | 5. Riemenabdeckungen  |
| 3. Hintere Schutzvorrichtung |                       |

# 3

## Montage der Halterungen der Verkleidung und dem Sicherheitsgurt

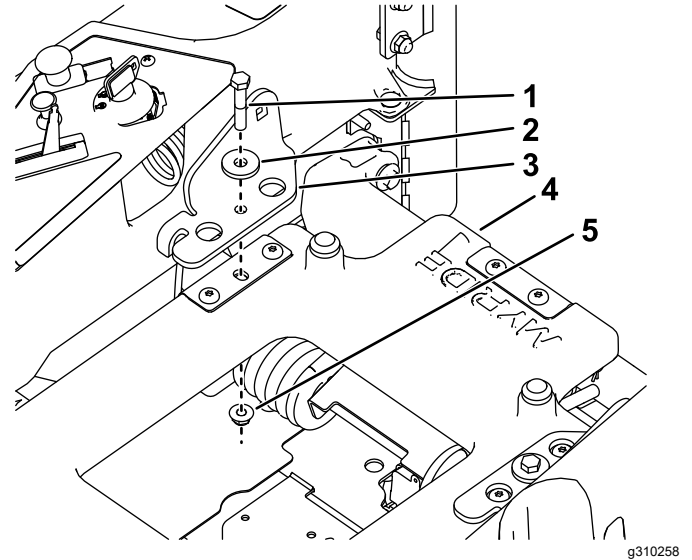
### Nur mit MyRide ausgestattete Maschinen

#### Für diesen Arbeitsschritt erforderliche Teile:

1	Linke Sicherheitsgurthalterung (nur mit MyRide ausgestattete Maschinen)
1	Rechte Sicherheitsgurthalterung (nur mit MyRide ausgestattete Maschinen)
2	Teilgewindeschraube ( $\frac{3}{8}$ " x 2")
2	Scheibe (klein)
2	Sicherungsmutter ( $\frac{3}{8}$ " )
1	Linke Halterung der Verkleidung
1	Stoßstange
1	Rechte Halterung der Verkleidung (nur mit MyRide ausgestattete Maschinen)
3	Selbstschneidende Schraube ( $\frac{5}{16}$ " x $\frac{3}{4}$ " )
1	Sicherheitsgurtzunge
1	Sicherheitsgurtschnalle
2	Schlossschraube ( $\frac{7}{16}$ " x 1")
2	Sicherungsmutter ( $\frac{7}{16}$ " )

## Verfahren

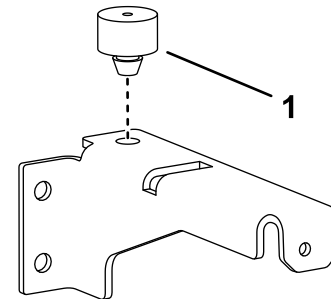
1. Befestigen Sie die Sicherheitsgurthalterungen mit zwei Teilgewindeschrauben ( $\frac{3}{8}$ " x 2"), zwei kleinen Unterlegscheiben und zwei Sicherungsmuttern ( $\frac{3}{8}$ " ) an der Sitzplattform, wie in **Bild 7** dargestellt.



**Bild 7**

1. Teilgewindeschrauben ( $\frac{3}{8}$ " x 2")
2. Scheibe (klein)
3. Sicherheitsgurthalterung
4. MyRide-Plattform
5. Sicherungsmutter ( $\frac{3}{8}$ " )

2. Montieren Sie die Stoßstange an der linken Halterung der Verkleidung (**Bild 8**).

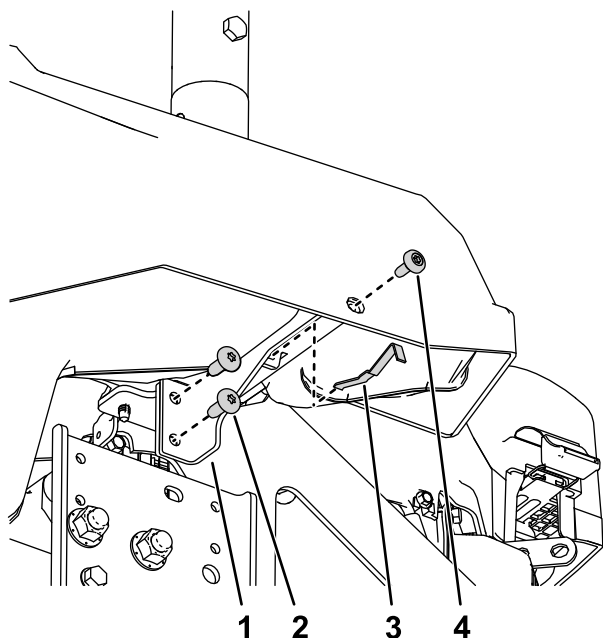


**Bild 8**

1. Puffer



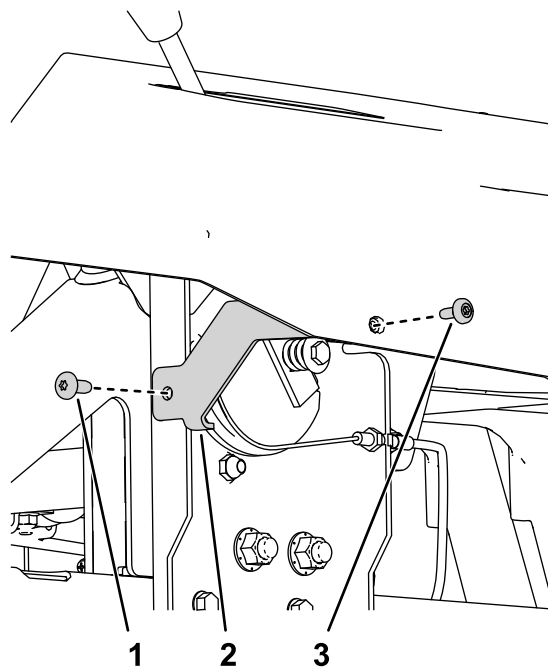
3. Montieren Sie die linke Halterung der Verkleidung mit zwei selbstschneidenden Schrauben (5/16" x 3/4") am Maschinenrahmen und den in [1 Vorbereiten der Maschine \(Seite 4\)](#) entfernten Teilen, wie in [Bild 9](#). dargestellt.



**Bild 9**

- |  |                        |
|--|------------------------|
| 1. Linke Halterung der Verkleidung           | 3. Kraftstofftankfeder |
| 2. Selbstschneidende Schraube (5/16" x 3/4") | 4. Ansatzschraube      |

4. Montieren Sie die neue rechte Halterung der Verkleidung mit einer Blechschraube (5/16" x 3/4") an der Maschine und der in [1 Vorbereiten der Maschine \(Seite 4\)](#) entfernten Ansatzschraube.



**Bild 10**

- |  |                   |
|--|-------------------|
| 1. Selbstschneidende Schraube (5/16" x 3/4") | 3. Ansatzschraube |
| 2. Rechte Halterung der Verkleidung          |                   |

5. Befestigen Sie das Sicherheitsgurtschloss und die Sicherheitsgurtzunge mit zwei Schlossschrauben (7/16" x 1") und zwei Sicherungsmuttern (7/16") an den Sicherheitsgurthalterungen, wie in [Bild 11](#) dargestellt.

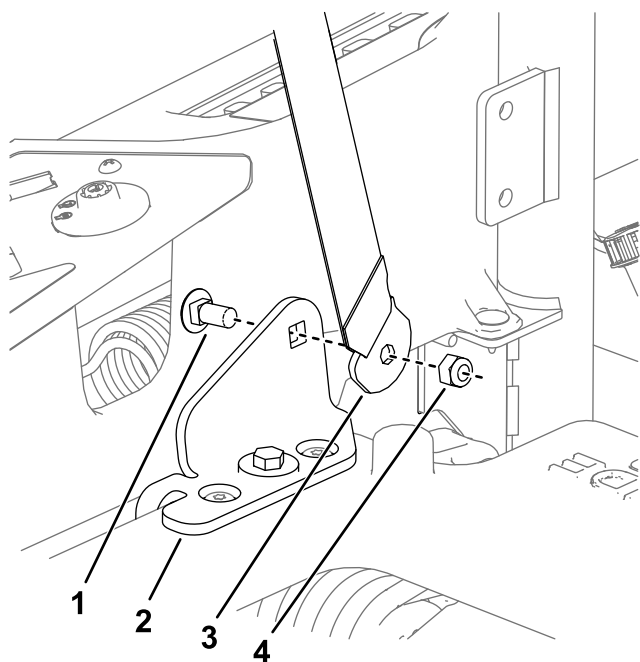
# 4

## Montage der Halterungen der Verkleidung und dem Sicherheitsgurt

Nur Maschinen ohne MyRide™

Für diesen Arbeitsschritt erforderliche Teile:

1	Sicherheitsgurtzunge
1	Sicherheitsgurtschloss
2	Schlossschraube (7/16" x 1")
2	Sicherungsmutter (7/16")
2	Sicherheitsgurthalterung (nur Maschinen ohne MyRide)
4	Schraube (3/8" x 1")
4	Sicherungsmutter (3/8")
1	Linke Halterung der Verkleidung
1	Stoßstange
1	Rechte Halterung der Verkleidung (nur Maschinen ohne MyRide)
4	Selbstschneidende Schraube (5/16" x 3/4")



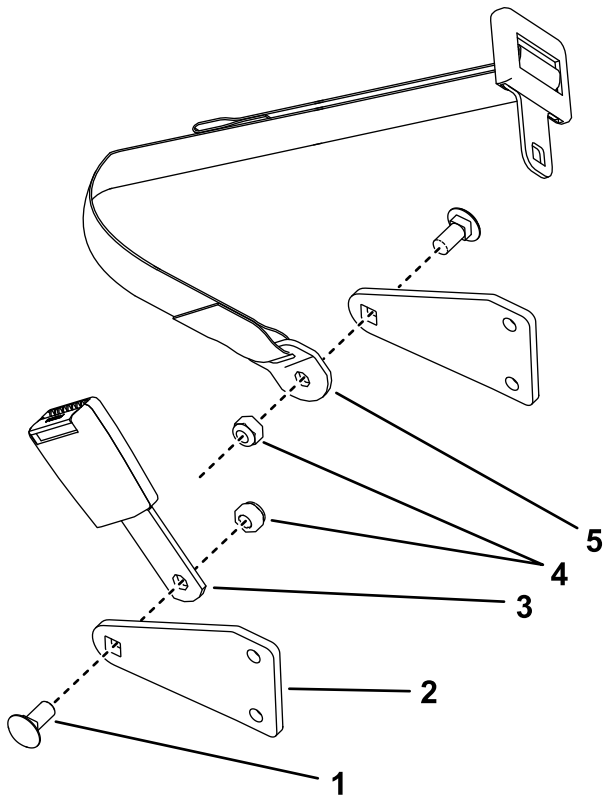
g316063

**Bild 11**

- |                                  |  |
|----------------------------------|--|
| 1. Schlossschrauben (7/16" x 1") | 3. Sitzgurtzunge (zum Sitz hin gebogene Halterung) |
| 2. Sicherheitsgurthalterung      | 4. Sicherungsmutter (7/16" x 1")                   |

# Verfahren

1. Befestigen Sie das Sicherheitsgurtschloss und die Sicherheitsgurtzunge mit zwei Schlossschrauben (7/16" x 1") und zwei Sicherungsmuttern (7/16") an den Sicherheitsgurthalterungen, wie in [Bild 12](#) dargestellt.



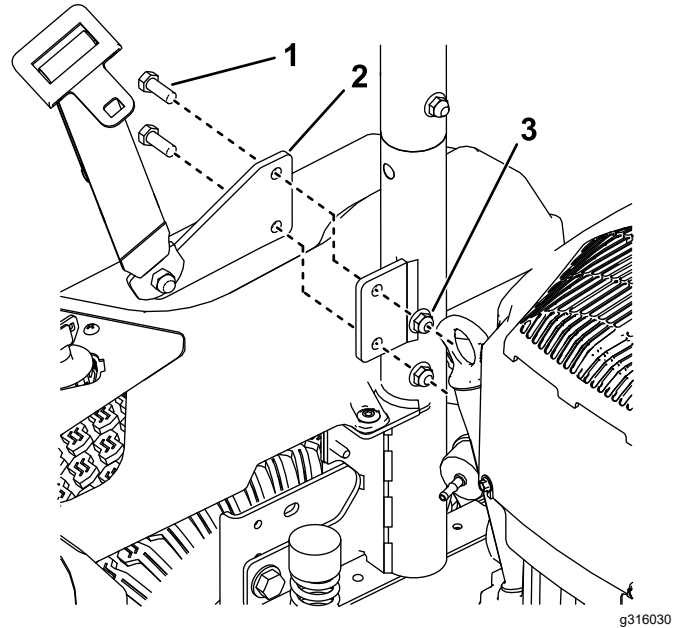
**Bild 12**

g316016

- |                                 |                              |
|---------------------------------|------------------------------|
| 1. Schlossschraube (7/16" x 1") | 4. Sicherungsmuttern (7/16") |
| 2. Sicherheitsgurthalterung     | 5. Anhängerkupplung          |
| 3. Schloss                      |                              |

2. Montieren Sie die Sicherheitsgurthalterungen an den Außenseiten der Halterungen des Überrollschutzes ([Bild 13](#)).

**Hinweis:** Bauen Sie das Sicherheitsgurtschloss so ein, dass die gebogene Halterung zum Sitz hin zeigt.



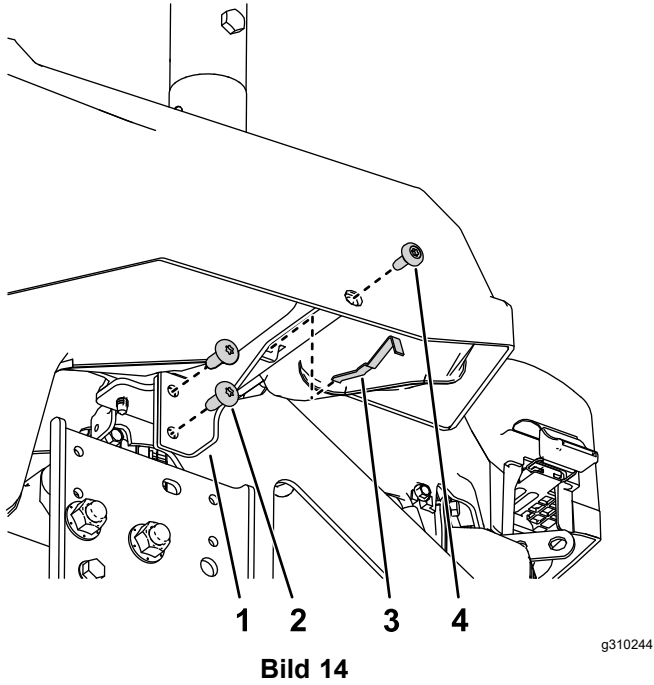
**Bild 13**

Bild zeigt die rechte Seite

- |                             |                            |
|-----------------------------|----------------------------|
| 1. Bolzen (3/8" x 1")       | 3. Sicherungsmutter (3/8") |
| 2. Sicherheitsgurthalterung |                            |

3. Montieren Sie die rechte Halterung der Verkleidung mit zwei selbstschneidenden Schrauben (5/16" x 3/4") am Maschinenrahmen und den in [1 Vorbereiten der Maschine \(Seite 4\)](#) entfernten Teilen, wie in [Bild 3](#) dargestellt.
4. Montieren Sie die Stoßstange an der linken Halterung der Verkleidung ([Bild 8](#)).

5. Befestigen Sie die linke Halterung der Verkleidung mit zwei selbstschneidenden Schrauben (5/16" x 3/4") am Maschinenrahmen, wie in **Bild 13** dargestellt.



**Bild 14**

- |  |                        |
|--|------------------------|
| 1. Linke Halterung der Verkleidung           | 3. Kraftstofftankfeder |
| 2. Selbstschneidende Schraube (5/16" x 3/4") | 4. Ansatzschraube      |

# 5

## Abschließen der Installation

Für diesen Arbeitsschritt erforderliche Teile:

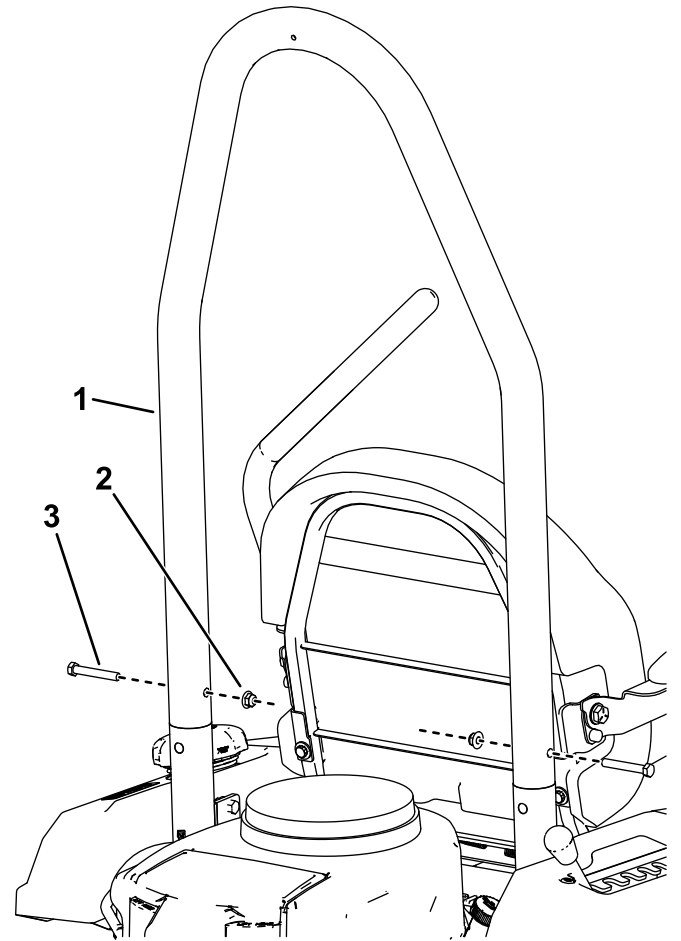
1	Überrollschutzrohr
2	Schraube (1/8" x 2-3/2")
2	Sicherungsmutter (3/8")
4	Kofferballast (nur für Maschinen mit angebauten Grasfangkorb)
2	Schraube (3/8" x 3-3/4")

### Verfahren

1. Bringen Sie die Hinterräder an, wie in [Bild 2](#) dargestellt.
2. Senken Sie die Maschine ab, siehe *Bedienungsanleitung* Ihrer Maschine.
3. Senken Sie den Sitz ab.
4. Kippen Sie das Überrollschutzrohr in Richtung des Hecks der Maschine. Befestigen Sie das Überrollschutzrohr mit zwei Schrauben (3/8" x 2 1/2") und zwei Sicherungsmuttern (3/8") an den Halterungen des Überrollschutzes, wie in [Bild 15](#) dargestellt.
5. **Bei Maschinen, bei denen nur ein Grasfangkorb angebaut ist:** Installieren Sie die mitgelieferten zusätzlichen Kofferballaste mit zwei Schrauben (3/8" x 3 3/4") an der Maschine, je nach Bedarf gemäß der folgenden Tabelle ([Bild 16](#)).

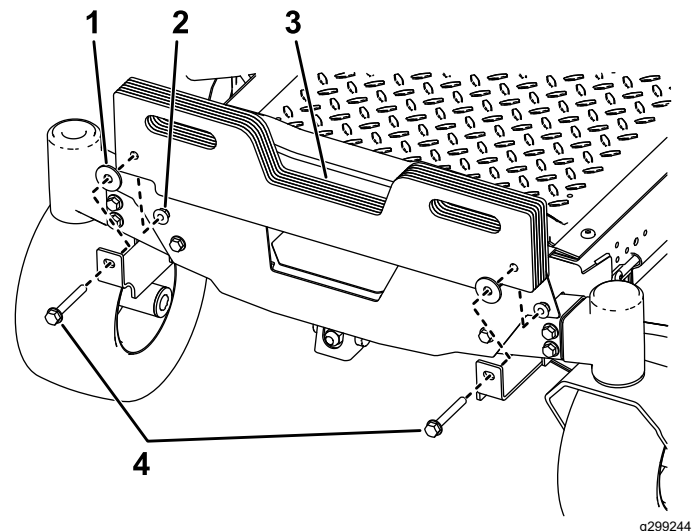
Mähwerkstyp	Erforderliches Gesamtgewicht
Gestanztes Mähwerk, 106,6 cm	11
Geschweißtes Mähwerk, 106,6 cm	10
Geschweißtes Mähwerk, 127 cm	8
Geschweißtes Mähwerk, 137,2 cm	6
Geschweißtes Mähwerk, 152,4 cm	6

**Hinweis:** Die Ballasthalterungen können bis zu acht Kofferballaste zwischen der Vorderkante der Halterung und der Maschine aufnehmen; zusätzlicher Ballast muss an der Vorderseite der Ballasthalterungen angebracht werden.



**Bild 15**

1. Überrollschutzrohr
2. Sicherungsmutter (3/8")
3. Schraube (3/8" x 2 1/2")



**Bild 16**

1. Unterlegscheibe
2. Sicherungsmutter
3. Kofferballast
4. Schraube (3/8" x 3-3/4")

**Hinweise:**

**Hinweise:**



**Count on it.**