



Kit per Recycler®

Tosaerba a scarico laterale TURBO FORCE® da 132 cm, 152 cm o 183 cm

N° del modello 140-8016

N° del modello 140-8017

N° del modello 140-8018

Istruzioni di installazione

Installazione

Parti sciolte

Verificate che sia stata spedita tutta la componentistica, facendo riferimento alla seguente tabella.

Procedura	Descrizione	Qté	Uso
1	Non occorrono parti	–	Preparazione della macchina.
2	Non occorrono parti	–	Rimozione delle lame esistenti.
3	Non occorrono parti	–	Rimozione dei deflettori esistenti.
4	Deflettore sinistro Bullone (3/8" x 1") Dado (3/8") Bullone senza dado (3/8" x 1") Dado flangiato (3/8") Deflettore destro Bullone (1/2" x 1") Dado (1/2") Rondella (1/2")	1 2 2 5 5 1 1 1 1	Installazione dei deflettori (per piatti di taglio da 132 cm).
5	Deflettore sinistro Bullone (3/8" x 1") Dado (3/8") Bullone senza dado (3/8" x 1") Dado flangiato (3/8") Deflettore destro Bullone (1/2" x 1") Dado (1/2") Rondella (1/2")	1 2 2 5 5 1 2 2 2	Installazione dei deflettori (per piatti di taglio da 132 cm).
6	Deflettore sinistro Bullone (3/8" x 1") Dado (3/8") Bullone senza dado (3/8" x 1") Dado flangiato (3/8") Deflettore destro Bullone (1/2" x 1") Dado (1/2") Rondella (1/2")	1 2 2 5 5 1 2 2 2	Installazione dei deflettori (per piatti di taglio da 183 cm).



Procedura	Descrizione	Qté	Uso
7	Spingitore	1	Montaggio degli spingitori (solo per piatti di taglio da 183 cm).
	Bullone ($\frac{3}{8}$ " x 1")	4	
	Dado di bloccaggio ($\frac{3}{8}$ "	4	

Nota: Stabilite i lati sinistro e destro della macchina rispetto alla normale posizione di guida.



Preparazione della macchina

Non occorrono parti

Procedura

Seguite questa procedura per preparare la macchina per l'attacco del kit turbina e finitura.

1. Disinnestate la PDF, spostate le leve di controllo del movimento in posizione di BLOCCO IN FOLLE e inserite il freno di stazionamento.
2. Prima di scendere dalla postazione di guida spegnete il motore, togliete la chiave di accensione e attendete che si fermino tutte le parti in movimento.
3. Riparate tutte le sezioni piegate o danneggiate del piatto di taglio, e sostituite le parti smarrite.
4. Eliminate i detriti dalla macchina a livello della scocca o della parte posteriore della macchina per agevolare l'installazione.

2

Rimozione delle lame esistenti

Non occorrono parti

Procedura

Rimuovete le lame esistenti dai mandrini; fate riferimento al *Manuale dell'operatore*.

3

Rimozione dei deflettori esistenti

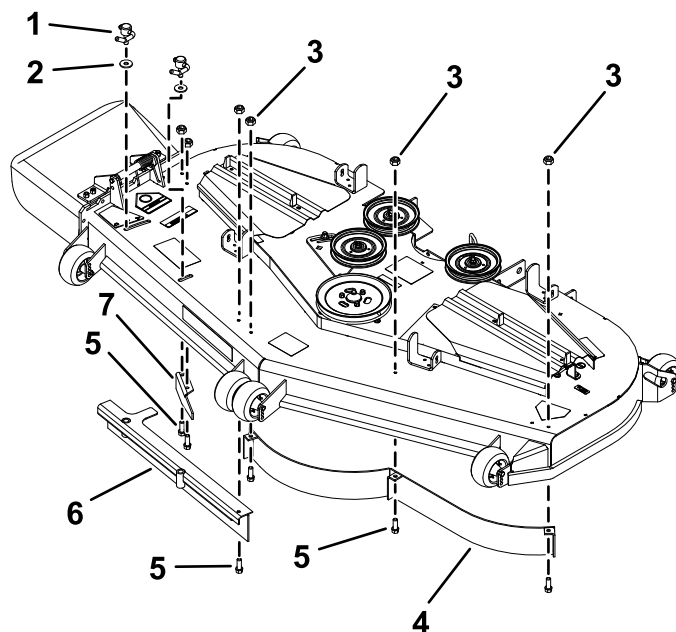
Non occorrono parti

Procedura

Nota: Nei passaggi seguenti, i bulloni sono inseriti nel piatto di taglio. Togliete i dadi prima di rimuovere i bulloni.

1. Togliete i blocchi della camma, le rondelle, il dado e bullone dal deflettore di flusso regolabile (Figura 1).
2. Rimuovete i bulloni e i dadi che fissano il deflettore sinistro (Figura 1).
3. Rimuovete i bulloni e i dadi che fissano il deflettore di scarico (Figura 1).

Nota: Conservate i deflettori e la ferramenta per quando effettuerete la conversione alla modalità di scarico laterale.



g316018

Figura 1

Illustrazione del piatto da 183 cm

- | | |
|----------------------------------|---|
| 1. Blocco della camma | 5. Bullone |
| 2. Rondella | 6. Deflettore di flusso regolabile destro |
| 3. Dado di bloccaggio | 7. Deflettore di scarico |
| 4. Deflettore anteriore sinistro | |

4

Montaggio dei deflettori

Per piatti da 132 cm

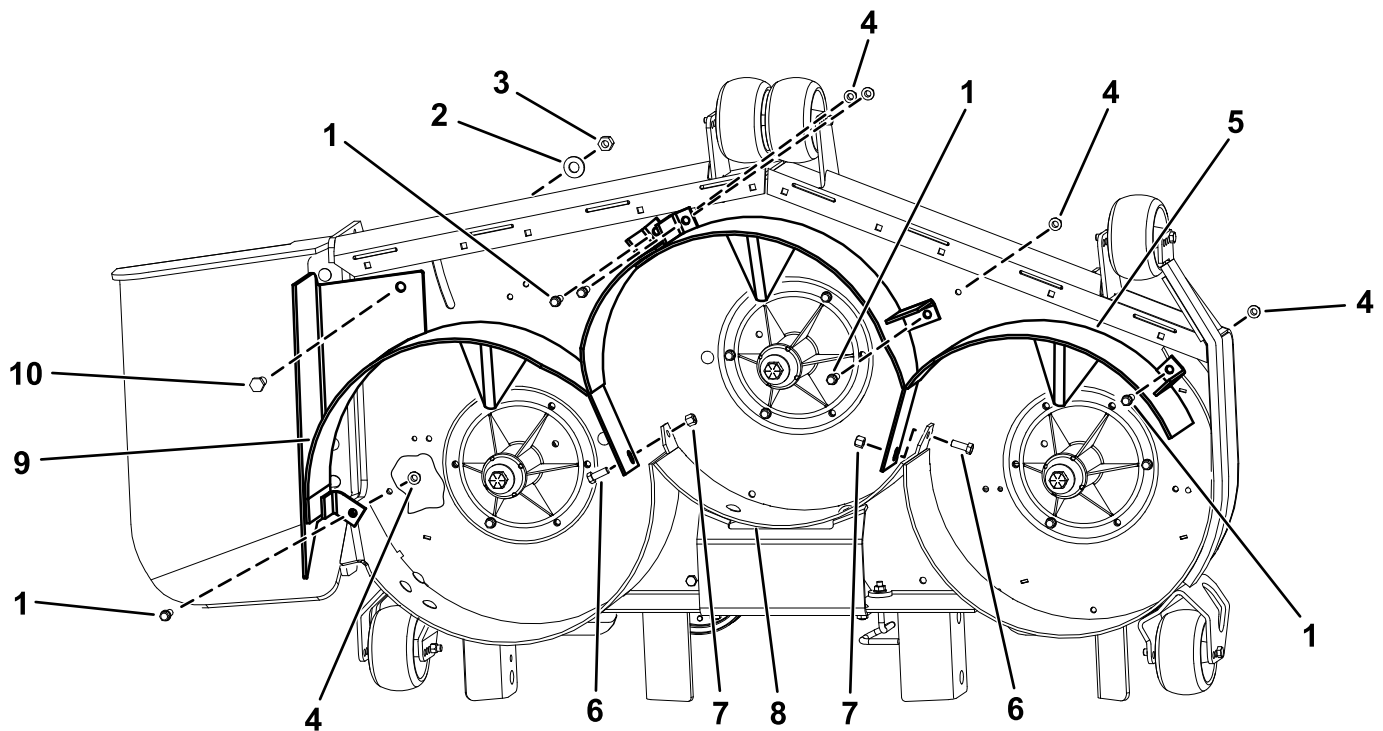
Parti necessarie per questa operazione:

1	Deflettore sinistro
2	Bullone ($\frac{3}{8}$ " x 1")
2	Dado ($\frac{3}{8}$ "
5	Bullone senza dado ($\frac{3}{8}$ " x 1")
5	Dado flangiato ($\frac{3}{8}$ "
1	Deflettore destro
1	Bullone ($\frac{1}{2}$ " x 1")
1	Dado ($\frac{1}{2}$ "
1	Rondella ($\frac{1}{2}$ "

Procedura

Nota: Nel piatto di taglio sono presenti tutti i fori necessari per installare i nuovi deflettori.

1. Montate il deflettore destro sul piatto (Figura 2).
2. Fissate, senza serrare, il deflettore destro sulla parte superiore del piatto di taglio con 1 bullone ($\frac{1}{2}$ " x 1"), 2 bulloni senza dado ($\frac{3}{8}$ " x 1"), 1 dado ($\frac{1}{2}$ "), 1 rondella ($\frac{1}{2}$ ") e 2 dadi flangiati ($\frac{3}{8}$ ") come illustrato nella Figura 2.
3. Fissate senza serrare il deflettore destro al deflettore posteriore utilizzando 1 bullone ($\frac{3}{8}$ " x 1") e 1 dado ($\frac{3}{8}$ "), come illustrato nella Figura 2.
4. Montate il deflettore sinistro sul piatto (Figura 2).
5. Fissate, senza serrare, il deflettore sinistro sulla parte superiore del piatto di taglio con 3 bulloni senza dado ($\frac{3}{8}$ " x 1") e 3 dadi flangiati ($\frac{3}{8}$ ") come illustrato nella Figura 2.
6. Fissate senza serrare il deflettore sinistro al deflettore posteriore utilizzando 1 bullone ($\frac{3}{8}$ " x 1") e 1 dado ($\frac{3}{8}$ "), come illustrato nella Figura 2.
7. Serrate i bulloni, quindi dadi.



g316032

Figura 2

- | | |
|---|-------------------------------------|
| 1. Bullone senza dado ($\frac{3}{8}$ " x 1") | 6. Bullone ($\frac{3}{8}$ " x 1") |
| 2. Rondella ($\frac{1}{2}$ ") | 7. Dado ($\frac{3}{8}$ ") |
| 3. Dado ($\frac{1}{2}$ ") | 8. Deflettore posteriore |
| 4. Dado flangiato ($\frac{3}{8}$ ") | 9. Deflettore destro |
| 5. Deflettore sinistro | 10. Bullone ($\frac{1}{2}$ " x 1") |

5

Montaggio dei deflettori

Per piatti da 152 cm

Parti necessarie per questa operazione:

1	Deflettore sinistro
2	Bullone ($\frac{3}{8}$ " x 1")
2	Dado ($\frac{3}{8}$ "
5	Bullone senza dado ($\frac{3}{8}$ " x 1")
5	Dado flangiato ($\frac{3}{8}$ "
1	Deflettore destro
2	Bullone ($\frac{1}{2}$ " x 1")
2	Dado ($\frac{1}{2}$ "
2	Rondella ($\frac{1}{2}$ "

Procedura

Nota: Nel piatto di taglio sono presenti tutti i fori necessari per installare i nuovi deflettori.

1. Montate il deflettore destro sul piatto (Figura 3).
2. Fissate, senza serrare, il deflettore destro sulla parte superiore del piatto di taglio con 2 bulloni ($\frac{1}{2}$ " x 1"), 2 bulloni senza dado ($\frac{3}{8}$ " x 1"), 2 dadi ($\frac{1}{2}$ "), 2 rondelle ($\frac{1}{2}$ ") e 2 dadi flangiati ($\frac{3}{8}$ ") come illustrato nella Figura 3.
3. Fissate senza serrare il deflettore destro al deflettore posteriore utilizzando 1 bullone ($\frac{3}{8}$ " x 1") e 1 dado ($\frac{3}{8}$ "), come illustrato nella Figura 3.
4. Montate il deflettore sinistro sul piatto (Figura 3).
5. Fissate, senza serrare, il deflettore sinistro sulla parte superiore del piatto di taglio con 3 bulloni senza dado ($\frac{3}{8}$ " x 1") e 3 dadi flangiati ($\frac{3}{8}$ ") come illustrato nella Figura 3.
6. Fissate senza serrare il deflettore sinistro al deflettore posteriore utilizzando 1 bullone ($\frac{3}{8}$ " x 1") e 1 dado ($\frac{3}{8}$ "), come illustrato nella Figura 3.
7. Serrate i bulloni, quindi dadi.

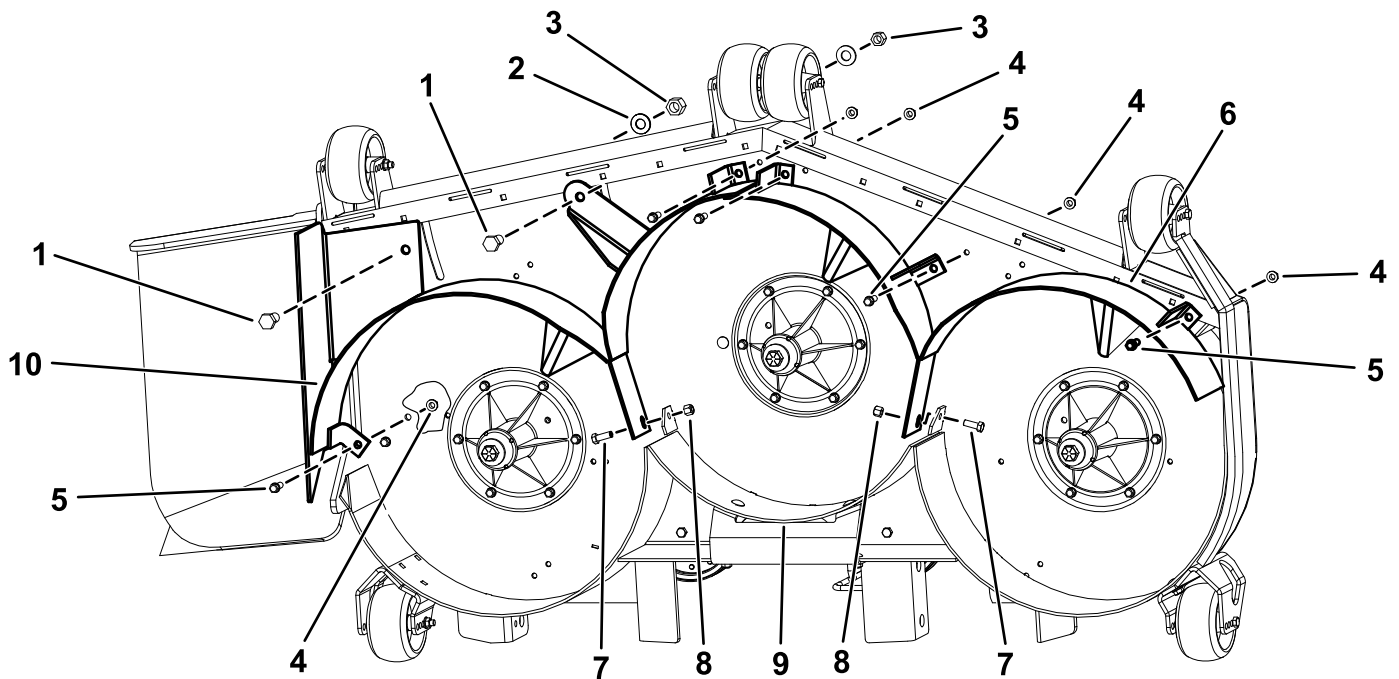


Figura 3

- | | |
|---|------------------------------------|
| 1. Bullone ($\frac{1}{2}$ " x 1") | 6. Deflettore sinistro |
| 2. Rondella ($\frac{1}{2}$ ") | 7. Bullone ($\frac{3}{8}$ " x 1") |
| 3. Dado ($\frac{1}{2}$ ") | 8. Dado ($\frac{3}{8}$ ") |
| 4. Dado flangiato ($\frac{3}{8}$ ") | 9. Deflettore posteriore |
| 5. Bullone senza dado ($\frac{3}{8}$ " x 1") | 10. Deflettore destro |

6

Montaggio dei deflettori

Per piatti da 183 cm

Parti necessarie per questa operazione:

1	Deflettore sinistro
2	Bullone ($\frac{3}{8}$ " x 1")
2	Dado ($\frac{3}{8}$ "
5	Bullone senza dado ($\frac{3}{8}$ " x 1")
5	Dado flangiato ($\frac{3}{8}$ "
1	Deflettore destro
2	Bullone ($\frac{1}{2}$ " x 1")
2	Dado ($\frac{1}{2}$ "
2	Rondella ($\frac{1}{2}$ "

Procedura

Nota: Nel piatto di taglio sono presenti tutti i fori necessari per installare i nuovi deflettori.

1. Montate il deflettore destro sul piatto (Figura 4).
2. Fissate, senza serrare, il deflettore destro sulla parte superiore del piatto di taglio con 2 bulloni ($\frac{1}{2}$ " x 1"), 2 bulloni senza dado ($\frac{3}{8}$ " x 1"), 2 dadi ($\frac{1}{2}$ "), 2 rondelle ($\frac{1}{2}$ ") e 2 dadi flangiati ($\frac{3}{8}$ ") come illustrato nella Figura 4.
3. Fissate senza serrare il deflettore destro al deflettore posteriore utilizzando 1 bullone ($\frac{3}{8}$ " x 1") e 1 dado ($\frac{3}{8}$ "), come illustrato nella Figura 4.
4. Montate il deflettore sinistro sul piatto (Figura 4).
5. Fissate, senza serrare, il deflettore sinistro sulla parte superiore del piatto di taglio con 3 bulloni senza dado ($\frac{3}{8}$ " x 1") e 3 dadi flangiati ($\frac{3}{8}$ ") come illustrato nella Figura 4.
6. Fissate senza serrare il deflettore sinistro al deflettore posteriore utilizzando 1 bullone ($\frac{3}{8}$ " x 1") e 1 dado ($\frac{3}{8}$ "), come illustrato nella Figura 4.
7. Serrate i bulloni, quindi dadi.

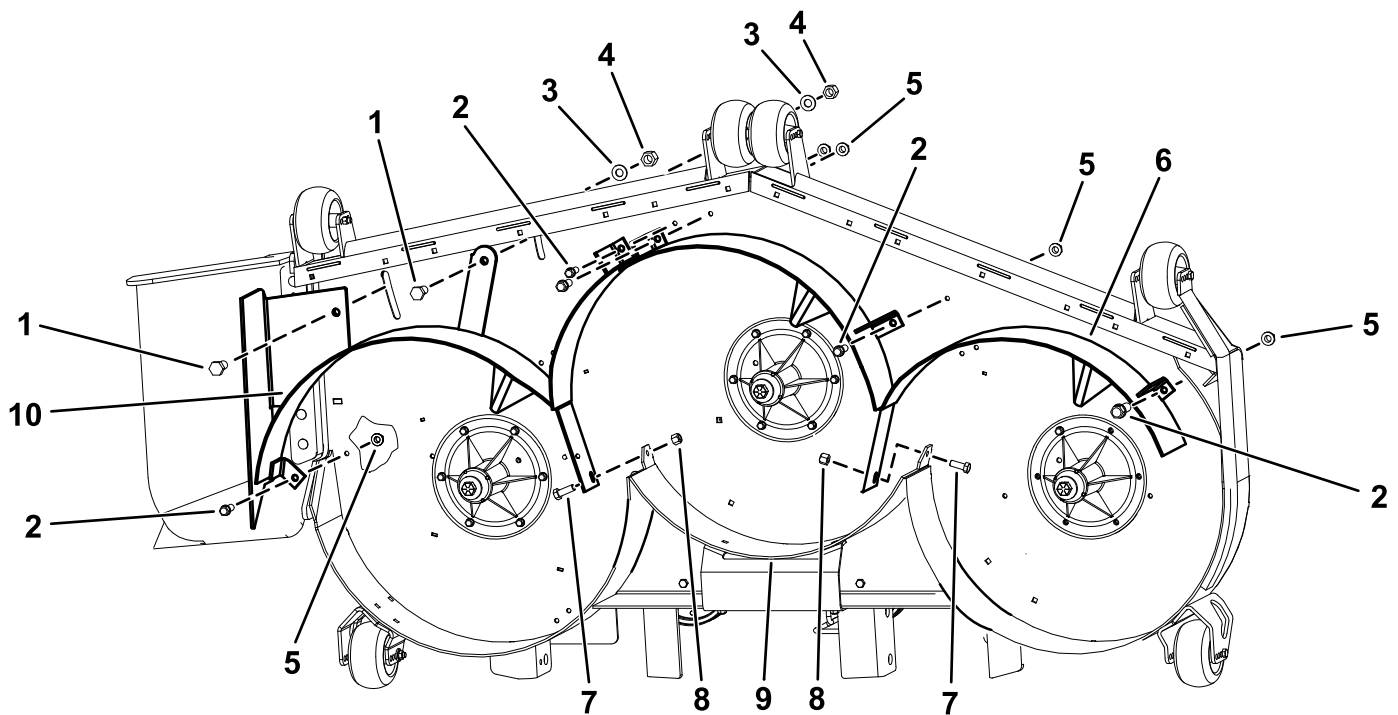


Figura 4

g316077

- | | |
|---|------------------------------------|
| 1. Bullone ($\frac{1}{2}$ " x 1") | 6. Deflettore sinistro |
| 2. Bullone senza dado ($\frac{3}{8}$ " x 1") | 7. Bullone ($\frac{3}{8}$ " x 1") |
| 3. Rondella ($\frac{1}{2}$ ") | 8. Dado ($\frac{3}{8}$ ") |
| 4. Dado ($\frac{1}{2}$ ") | 9. Deflettore posteriore |
| 5. Dado flangiato ($\frac{3}{8}$ ") | 10. Deflettore destro |

7

Montaggio degli spingitori

Solo piatti di taglio da 183 cm

Parti necessarie per questa operazione:

1	Spingitore
4	Bullone ($\frac{3}{8}$ " x 1")
4	Dado di bloccaggio ($\frac{5}{16}$ "

Procedura

1. Togliete i bulloni e i dadi esistenti dai fori per gli spingitori (Figura 5).
2. Montate i nuovi spingitori sul piatto di taglio, nei punti indicati nella Figura 5.
3. Fissate gli spingitori utilizzando 4 bulloni a testa tonda ($\frac{5}{16}$ " x 1") e 4 dadi di bloccaggio ($\frac{5}{16}$ "

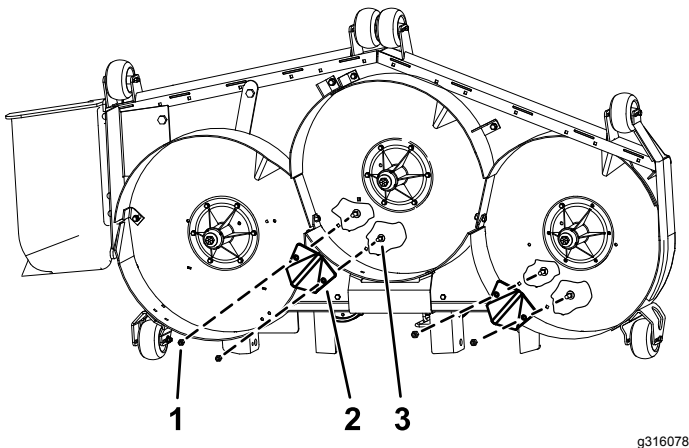


Figura 5

1. Dado di bloccaggio ($\frac{5}{16}$ "
2. Spingitore
3. Bullone ($\frac{3}{8}$ " x 1")

Note:



Count on it.