



**Count on it.**

Form No. 3438-700 Rev A

**Manuale dell'operatore**

**Benna grandi volumi  
Multifunzione compatti TX 1000**

N° del modello 22342—N° di serie 401800000 e superiori

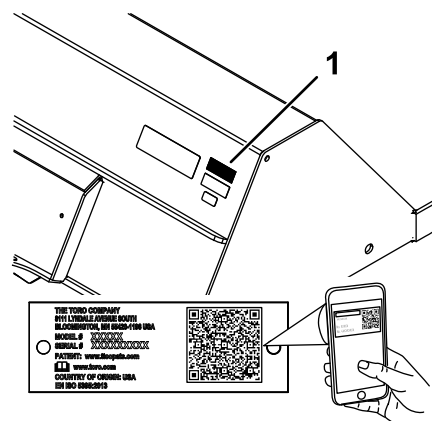


## ⚠ AVVERTENZA

### CALIFORNIA

#### Avvertenza norma "Proposition 65"

L'utilizzo del presente prodotto potrebbe esporre a sostanze chimiche che nello Stato della California sono considerate cancerogene e causa di anomalie congenite o di altre problematiche della riproduzione.



g240343

Figura 1

1. Posizione del numero del modello e del numero di serie

N° del modello \_\_\_\_\_  
N° di serie \_\_\_\_\_

Il sistema di avvertimento adottato dal presente manuale identifica i pericoli potenziali e riporta messaggi di sicurezza, identificati dal simbolo di avvertimento (Figura 2), che segnala un pericolo in grado di provocare infortuni gravi o la morte se non si osservano le precauzioni raccomandate.



g000502

Figura 2

1. Simbolo di allerta di sicurezza

Per evidenziare le informazioni vengono utilizzate due parole. **Importante** indica informazioni di carattere meccanico di particolare importanza e **Nota** evidenzia informazioni generali di particolare rilevanza.

## Indice

Sicurezza .....	3
Requisiti generali di sicurezza .....	3
Sicurezza in pendenza .....	4
Sicurezza degli attrezzi .....	4
Sicurezza durante manutenzione e rimessaggio .....	5
Adesivi di sicurezza e informativi .....	5
Funzionamento .....	5
Posizione di trasferimento .....	5
Specifiche .....	6
Massima densità del materiale per la capacità .....	6

## Introduzione

Leggete attentamente queste informazioni al fine di utilizzare e mantenere correttamente il prodotto ed evitare infortuni e danni. Voi siete responsabili del corretto utilizzo del prodotto, all'insegna della sicurezza.

Per ricevere materiali di formazione sulla sicurezza e il funzionamento dei prodotti, avere informazioni sugli accessori, ottenere assistenza nella ricerca di un rivenditore o registrare il vostro prodotto, potete contattare Toro direttamente a [www.Toro.com](http://www.Toro.com).

Per assistenza, ricambi originali Toro o ulteriori informazioni, rivolgetevi a un Distributore Toro autorizzato o ad un Centro Assistenza Toro, ed abbiate sempre a portata di mano il numero del modello ed il numero di serie del prodotto. Il numero del modello ed il numero di serie si trovano nella posizione riportata nella Figura 1. Scrivete i numeri nello spazio previsto.

**Importante:** Con il vostro dispositivo mobile potete scansionare il codice QR sull'adesivo che riporta il numero di serie (se presente) per accedere alla garanzia, ai ricambi e ad altre informazioni sui prodotti.

# Sicurezza

## ⚠ PERICOLO

Potrebbero esserci condotte interrato dei servizi di pubblica utilità nell'area di lavoro. Se urtate durante lo scavo, possono causare scosse elettriche o esplosioni.

Chiedete che nella proprietà o nell'area di lavoro venga segnalata la posizione delle condutture interrato, e non effettuate scavi nelle aree contrassegnate. Contattate il vostro servizio di segnalazione o la vostra azienda di servizi pubblici di zona per la segnalazione della proprietà (ad esempio, negli Stati Uniti, chiamate il numero 811 o, in Australia, chiamate il numero 1100 per il servizio di segnalazione nazionale).

## Requisiti generali di sicurezza

Rispettate sempre tutte le norme di sicurezza per evitare gravi infortuni o la morte.

- Non trasportate un carico con i bracci sollevati e mantenete il carico vicino al suolo; fate riferimento a [Posizione di trasferimento \(pagina 5\)](#).
- Le pendenze sono la causa principale di incidenti dovuti a perdita di controllo e ribaltamenti, che possono provocare gravi infortuni o la morte. L'utilizzo della macchina su pendenze di qualsiasi tipo o su terreno non uniforme richiede un livello superiore di attenzione.
- Utilizzate la macchina in salita e in discesa su pendenze con la sua estremità pesante a monte e il carico vicino al suolo. La distribuzione del peso cambia in presenza degli attrezzi. Una benna vuota rende più pesante l'estremità posteriore della macchina, mentre una benna piena rende più pesante la parte anteriore. Molti altri attrezzi rendono più pesante la parte anteriore della macchina.
- Chiedete che nella proprietà o nell'area di lavoro venga segnalata la posizione delle condutture interrato e di altri oggetti e non effettuate scavi nelle aree contrassegnate.
- Leggete e comprendete il contenuto di questo *Manuale dell'operatore* prima di avviare il motore.
- Prestate la massima attenzione mentre utilizzate la macchina. Non intraprendete alcuna attività che vi possa distrarre; in caso contrario potreste causare infortuni o danni alla proprietà.
- Non lasciate mai che bambini o persone non addestrate utilizzino la macchina.

- Tenete mani e piedi a distanza dai componenti e dagli attrezzi in movimento.
- Non utilizzate la macchina senza che gli schermi e gli altri dispositivi di protezione siano montati e correttamente funzionanti.
- Tenete gli astanti e gli animali domestici a distanza di sicurezza dalla macchina.
- Prima di eseguire interventi di manutenzione, fare rifornimento di carburante o rimuovere eventuali ostruzioni, fermate la macchina, spegnete il motore e togliete la chiave.

L'errato utilizzo o la manutenzione di questa macchina può causare infortuni. Per ridurre il potenziale di infortuni, rispettate le presenti istruzioni di sicurezza e prestate sempre attenzione al simbolo di avviso di sicurezza, che significa Attenzione, Avvertenza o Pericolo – istruzioni per la sicurezza personale. Il mancato rispetto di queste istruzioni può provocare infortuni o morte.

Se necessario, potete trovare ulteriori informazioni sulla sicurezza all'interno del presente *Manuale dell'operatore*.

## Sicurezza in pendenza

- **Utilizzate la macchina in salita e in discesa su pendenze con l'estremità pesante della macchina a monte.** La distribuzione del peso cambia in presenza degli attrezzi. Una benna vuota rende più pesante l'estremità posteriore della macchina, mentre una benna piena rende più pesante la parte anteriore. Molti altri attrezzi rendono più pesante la parte anteriore della macchina.
- Il sollevamento dei bracci caricatori in pendenza influisce sulla stabilità della macchina. Tenete abbassati i bracci caricatori sulle pendenze.
- Le pendenze sono una delle cause principali di incidenti dovuti a perdita di controllo e ribaltamenti, che possono provocare gravi infortuni o la morte. L'utilizzo della macchina su pendenze di qualsiasi tipo o su terreno non uniforme richiede un livello superiore di attenzione.
- Stabilite le vostre procedure e regole operative in pendenza. Queste procedure devono includere una ricognizione del sito per determinare quali pendenze sono sicure per l'utilizzo della macchina. Basatevi sempre su buon senso e giudizio quando effettuate questa ricognizione.
- Rallentate e fate molta attenzione sui pendii. Le condizioni del terreno possono influire sulla stabilità della macchina.
- Evitate di eseguire partenze o arresti su una pendenza; Se la macchina perde aderenza, procedete lentamente lungo le pendenze.

- Evitate di curvare sulle pendenze. Se è proprio necessario, curvate lentamente e mantenete a monte il lato pesante della macchina.
- Sulle pendenze eseguite tutti i movimenti in modo lento e graduale. Non effettuate improvvisi cambiamenti di velocità o di direzione.
- Se non vi sentite a vostro agio nell'utilizzo della macchina in pendenza, non utilizzatela.
- Fate attenzione a buche, solchi o cunette, poiché il terreno irregolare può causare il ribaltamento della macchina. L'erba alta può nascondere degli ostacoli.
- Prestate attenzione su superfici bagnate. La minore aderenza può provocare uno slittamento.
- Non utilizzate la macchina in prossimità di scarpate, fossati, terrapieni o zone d'acqua. La macchina potrebbe ribaltarsi improvvisamente se una ruota o un cingolo dovessero superare il bordo o se il bordo cedesse. Mantenete una distanza di sicurezza tra la macchina ed eventuali pericoli.
- Non rimuovete o aggiungete attrezzi in pendenza.
- Non parcheggiate la macchina su salite o pendenze.

## Sicurezza degli attrezzi

- Indossate guanti, occhiali di protezione, pantaloni lunghi, scarpe robuste e antiscivolo e protezioni per l'udito durante il funzionamento e la regolazione o la riparazione della macchina.
- Dopo aver urtato un oggetto estraneo, spegnete il motore, togliete la chiave, ispezionate accuratamente l'attrezzo per escludere eventuali danni ed riparate i danni prima di avviare e utilizzare l'attrezzo.
- Abbassate sempre l'attrezzo ogni volta che spegnete la macchina o abbandonate la posizione operativa.
- Pulite eventuale sporcizia o detriti che possono ostacolare il collegamento dell'attrezzo alla macchina. Assicuratevi che i perni di bloccaggio dell'attrezzo siano completamente in sede nei fori della piastra di montaggio dell'attrezzo. Fate riferimento al *Manuale dell'operatore* per la macchina per informazioni dettagliate sul collegamento sicuro di un attrezzo alla vostra macchina.
- Sollevando l'attrezzo, mantenetelo in posizione orizzontale per evitare che il carico fuoriesca dalla parte posteriore.

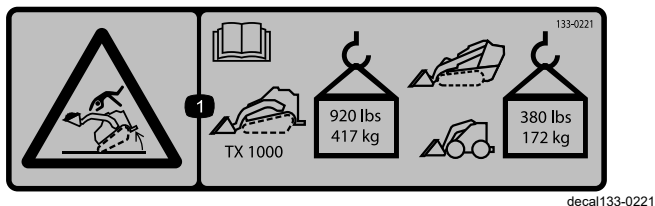
## Sicurezza durante manutenzione e rimessaggio

- Controllate i dispositivi di fissaggio a intervalli frequenti verificando che siano adeguatamente serrati, per garantire condizioni operative sicure dell'attrezzatura.
- Fate riferimento al *Manuale dell'operatore* per dettagli importanti se rimessate l'attrezzo per un periodo di tempo prolungato.
- Mantenete o sostituite le etichette di sicurezza e istruzioni, in base alle necessità.

## Adesivi di sicurezza e informativi



Gli adesivi di sicurezza e di istruzione sono chiaramente visibili e sono affissi accanto a zone particolarmente pericolose. Sostituite eventuali adesivi danneggiati o mancanti.



133-0221

1. Pericolo di ribaltamento – leggete il *Manuale dell'operatore*; per TX 1000 non superate carichi di 417 kg; per altri modelli, non superate carichi di 172 kg.

## Funzionamento

**Nota:** Utilizzate sempre il trattorino per sollevare e spostare l'accessorio.

**Importante:** Prima di montare la benna, accertatevi che le piastre di montaggio siano prive di morchia o detriti e che i perni ruotino liberamente. Se i perni non ruotano liberamente, ingrassateli.

Prima di installare o rimuovere l'attrezzo, posizionate la macchina su una superficie piana; fate riferimento al *Manuale dell'operatore* per il trattorino.

Durante il carico del materiale, posizionate sempre la benna parallela al terreno, spostandola in avanti sul materiale da sollevare. Quando la benna è piena, inclinatela delicatamente all'indietro per ridurre la resistenza al sollevamento quando sollevate il carico.

## Posizione di trasferimento

Quando trasportate un carico, tenete l'attrezzo il più vicino possibile al suolo, a non oltre 15 cm dalla posizione inferiore. Inclinatelo all'indietro per mantenere pari il carico.

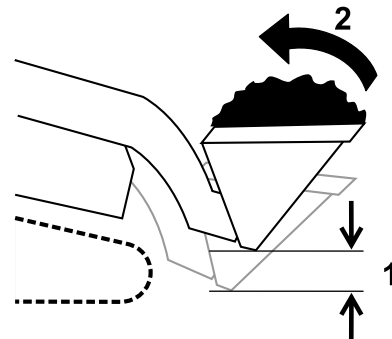


Figura 3

1. Non oltre 15 cm dalla posizione inferiore
2. Incline il carico all'indietro

g240205

# Specifiche

**Nota:** Specifiche e disegno sono soggetti a variazione senza preavviso.

Larghezza	132 cm
Lunghezza	74 cm
Altezza	43 cm
Peso	115 kg
Capacità (capacità a raso SAE)	0,25 m <sup>3</sup>

Per proteggere nel modo migliore i vostri investimenti e mantenere le prestazioni ottimali delle vostre attrezzature, affidatevi ai ricambi Toro. Quando si tratta di affidabilità, Toro fornisce ricambi progettati secondo le specifiche ingegneristiche esatte delle nostre attrezzature. Utilizzate solo ricambi Toro originali.

## Massima densità del materiale per la capacità

La densità dei materiali spostati dalla benna varia e con essa la quantità di materiale che la benna può caricare prima di raggiungere il limite massimo di carico. Le prime due tabelle riportano la densità del materiale che può essere caricato, sia a colmo sia a raso (cioè livellato) nella benna. La tabella delle densità dei materiali elenca materiali comuni e le loro densità.

### TX 1000

Capacità della benna	Massima densità
Benna a colmo	1404 kg/m <sup>3</sup>
Benna a raso (spianata)	1641 kg/m <sup>3</sup>

### Altri modelli

Capacità della benna	Massima densità
Benna a colmo	579 kg/m <sup>3</sup>
Benna a raso (spianata)	677 kg/m <sup>3</sup>

## Densità del materiale

Materiale	Densità (approssimata)
Caliche	1250 kg/m <sup>3</sup>
Argilla:	
Letto naturale	1600 kg/m <sup>3</sup>
Asciutta	1480 kg/m <sup>3</sup>
Bagnata	1660 kg/m <sup>3</sup>
Con ghiaia, asciutta	1420 kg/m <sup>3</sup>
Con ghiaia, bagnata	1540 kg/m <sup>3</sup>
Carbone:	
Antracite, frantumato	1100 kg/m <sup>3</sup>
Bituminoso, frantumato	830 kg/m <sup>3</sup>
Terra:	
Asciutta, costipata	1510 kg/m <sup>3</sup>
Bagnata, costipata	1600 kg/m <sup>3</sup>
Terriccio	1250 kg/m <sup>3</sup>
Granito, frantumato o triturato grossolanamente	1660 kg/m <sup>3</sup>
Ghiaia:	
Asciutta	1510 kg/m <sup>3</sup>
Frammenti (sabbia ghiaiosa)	1930 kg/m <sup>3</sup>
Secco, da 13 a 51 mm	1690 kg/m <sup>3</sup>
Bagnato, da 13 a 51 mm	2020 kg/m <sup>3</sup>
Calcare, frantumato o triturato	1540 kg/m <sup>3</sup>
Sabbia:	
Asciutta	1420 kg/m <sup>3</sup>
Bagnata	1840 kg/m <sup>3</sup>
Con ghiaia, asciutta	1720 kg/m <sup>3</sup>
Con ghiaia, bagnata	2020 kg/m <sup>3</sup>
Arenaria, frantumata	1510 kg/m <sup>3</sup>
Argillite	1250 kg/m <sup>3</sup>
Scorie, frantumate	1750 kg/m <sup>3</sup>
Pietra, tritурata	1600 kg/m <sup>3</sup>
Terriccio superficiale	950 kg/m <sup>3</sup>

# Rimessaggio

1. Prima di ogni rimessaggio prolungato, lavate l'accessorio con acqua e un detersivo neutro per eliminare morchia e sporcizia.
2. Ritoccate tutti i graffi e le superfici metalliche sverniciate.

**Nota:** La vernice può essere ordinata al Centro di Assistenza autorizzato di zona.

3. Riponete l'accessorio in una rimessa o in un deposito pulito ed asciutto. Copritelo con un telo per proteggerlo e mantenerlo pulito.



**Count on it.**