



# Tosaerba rotativo ProLine H800

N° del modello 31050TE—N° di serie 319000001 e superiori

Form No. 3438-723 Rev A

## Istruzioni di preparazione

# Preparazione

## Parti sciolte

Verificate che sia stata spedita tutta la componentistica, facendo riferimento alla seguente tabella.

Procedura	Descrizione	Qté	Uso
<b>1</b>	Piatto di taglio	1	Rimozione della macchina dalla cassa.
	Macchina	1	
	Portello della tramoggia	1	
<b>2</b>	Rondella piana	6	Montaggio del portello della tramoggia.
	Bullone	2	
	Dado di bloccaggio	2	
<b>3</b>	Gancio	1	Installazione del fermo.
	Distanziale	1	
	Bullone lungo	2	
	Bullone corto	1	
	Rondella piana	3	
	Asta a clip	1	
	Molla	1	
	Boccola	2	
	Dado flangiato	3	
<b>4</b>	Dado di bloccaggio	2	Montaggio del paraurti posteriore.
	Paraurti posteriore	1	
	Bullone	4	
	Rondella piana	8	
	Dado di bloccaggio	4	
<b>5</b>	Fascette per cavi	4	Montaggio delle luci anteriori.
	Gruppo luci anteriori	1	
<b>6</b>	Manopola	2	Posizionamento della luce di segnalazione.
	Non occorrono parti	—	
<b>7</b>	Adesivo di avvertenza	1	Applicazione degli adesivi.
	Adesivo del parascintille	1	
	Adesivo del carburante diesel	1	
<b>8</b>	Non occorrono parti	—	Completamento della preparazione.

**Nota:** Stabilite i lati sinistro e destro della macchina dalla normale posizione di guida.



# 1

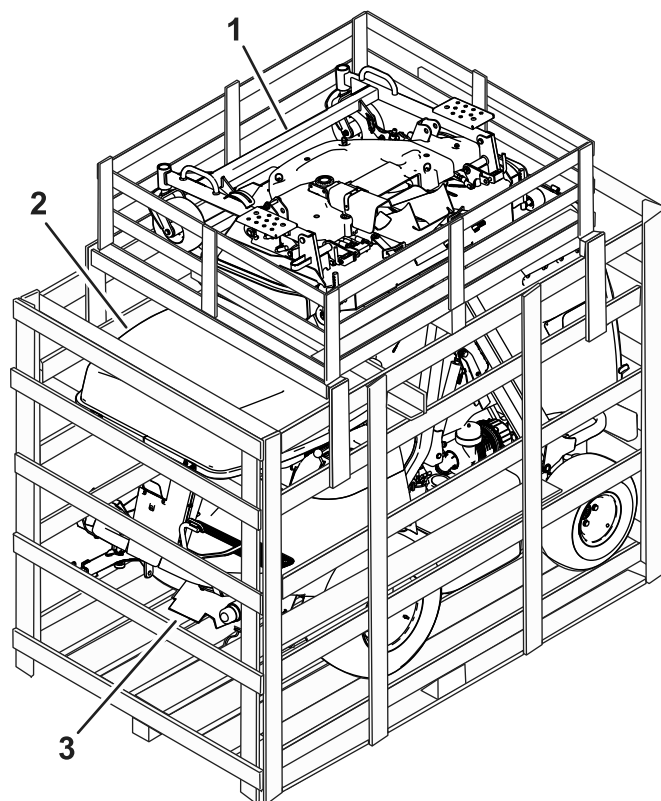
## Rimozione della macchina dalla cassa

Parti necessarie per questa operazione:

1	Piatto di taglio
1	Macchina
1	Portello della tramoggia

### Procedura

1. Rimuovete le 4 assi che fissano la cassa del piatto di taglio alla cassa del trattorino.
2. Rimuovete la cassa del piatto di taglio (Figura 1).
3. Rimuovete il portello della tramoggia dalla cassa (Figura 1).
4. Rimuovete il pannello anteriore, sacchetti di plastica e altro materiale di imballaggio.
5. Rimuovete tutti i componenti imballati della macchina, fissati al pallet.
6. Rimuovete la legna sul sedile, utilizzata per supportare il portello della tramoggia.
7. Rimuovete il paraurti posteriore e il gruppo luci.
8. Rimuovete i blocchi di legno dalle ruote e i ganci in acciaio.
9. Caricate e collegate la batteria; fate riferimento al *Manuale dell'operatore*.
10. Rimuovete la macchina dalla cassa (Figura 1).



g315990

**Figura 1**

- |                             |             |
|-----------------------------|-------------|
| 1. Piatto di taglio         | 3. Macchina |
| 2. Portello della tramoggia |             |

# 2

## Montaggio del portello della tramoggia

Parti necessarie per questa operazione:

6	Rondella piana
2	Bullone
2	Dado di bloccaggio

### Procedura

1. Rimuovete la bulloneria dalle staffe sulla tramoggia.
2. Montate il portello della tramoggia sulla tramoggia con la bulloneria rimossa in precedenza; fate riferimento a [Figura 2](#).

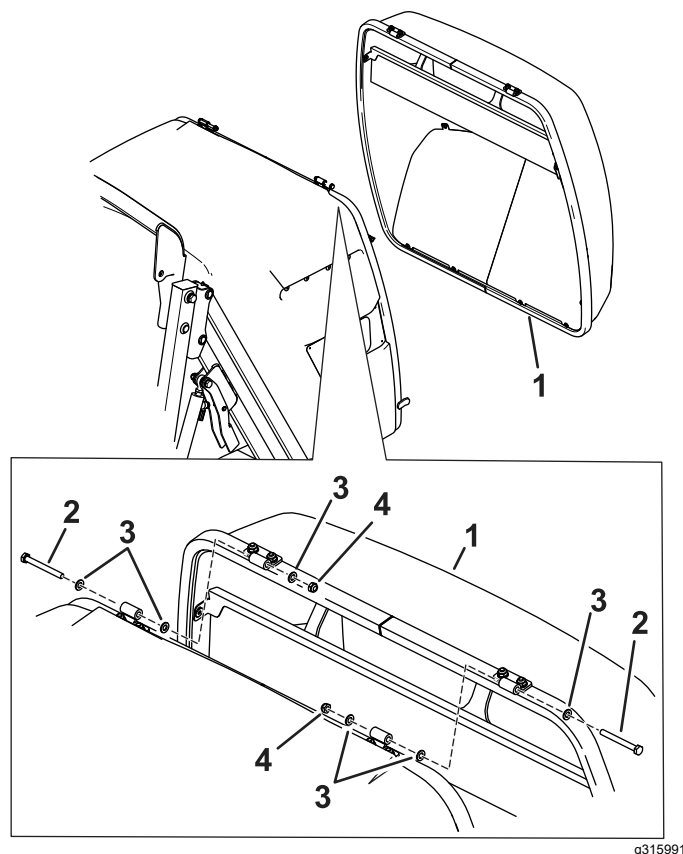


Figura 2

- |                             |                       |
|-----------------------------|-----------------------|
| 1. Portello della tramoggia | 3. Rondella           |
| 2. Bullone                  | 4. Dado di bloccaggio |

# 3

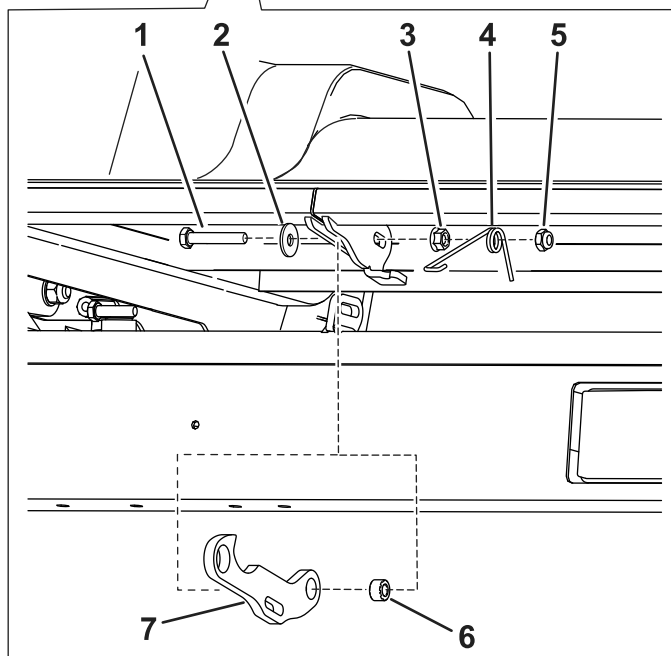
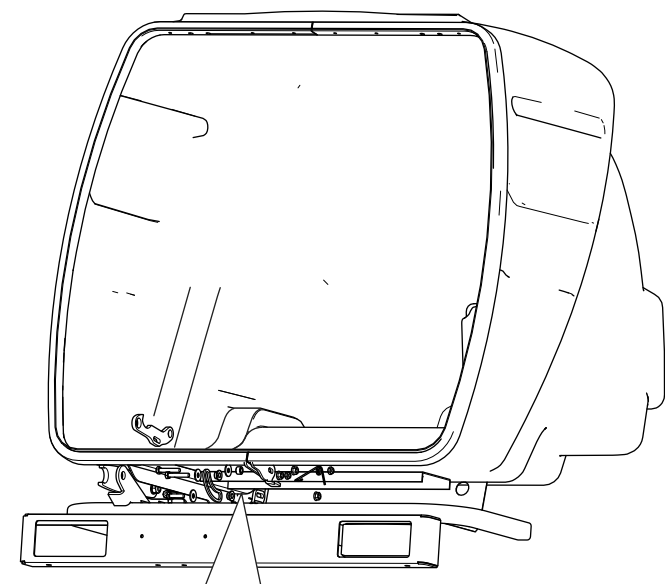
## Installazione del fermo

Parti necessarie per questa operazione:

1	Gancio
1	Distanziale
2	Bullone lungo
1	Bullone corto
3	Rondella piana
1	Asta a clip
1	Molla
2	Boccola
3	Dado flangiato
2	Dado di bloccaggio

### Procedura

1. Montate il gancio e il distanziale sulla tramoggia con un bullone lungo, una rondella piana, un dado flangiato, una molla e un dado di bloccaggio ([Figura 3](#)).



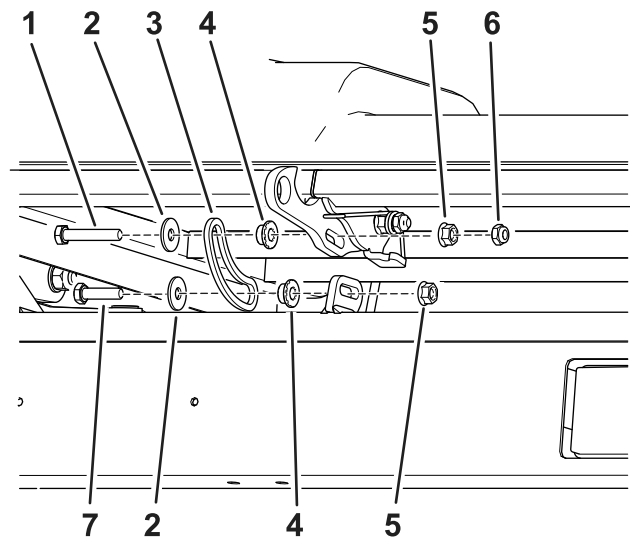
**Figura 3**

- |                   |                       |
|-------------------|-----------------------|
| 1. Bullone lungo  | 5. Dado di bloccaggio |
| 2. Rondella piana | 6. Distanziale        |
| 3. Dado flangiato | 7. Gancio             |
| 4. Molla          |                       |

- Montate il connettore dell'asta sul gancio con un bullone lungo, una rondella piana, una boccola, un dado flangiato e un dado di bloccaggio (Figura 4).

**Nota:** Assicuratevi che il dado di bloccaggio non sia completamente montato nel bullone. Lo spazio tra il dado flangiato e il dado di bloccaggio è utilizzato per la molla (Figura 6).

- Montate il connettore dell'asta sul gancio con un bullone corto, una rondella piana, una boccola e un dado di bloccaggio (Figura 4).

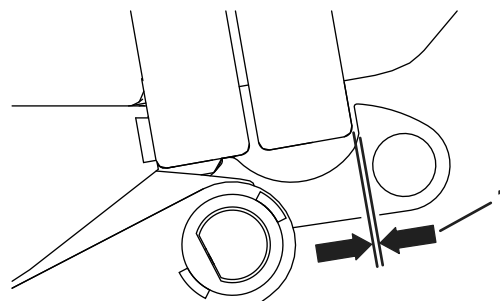


g315987

**Figura 4**

- |                         |                       |
|-------------------------|-----------------------|
| 1. Bullone lungo        | 5. Dado flangiato     |
| 2. Rondella piana       | 6. Dado di bloccaggio |
| 3. Connettore dell'asta | 7. Bullone corto      |
| 4. Boccola              |                       |

- Controllate la distanza tra il gancio e il portello della tramoggia chiuso. Assicuratevi che la distanza sia pari a 2 mm e regolate, se necessario (Figura 5).



g316170

**Figura 5**

- Distanza di 2 mm

- Montate le estremità della molla come illustrato nella Figura 6.

# 4

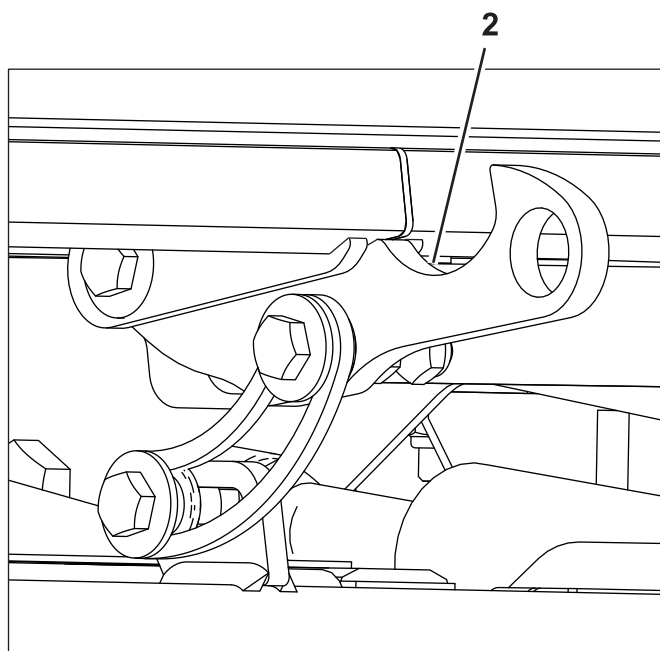
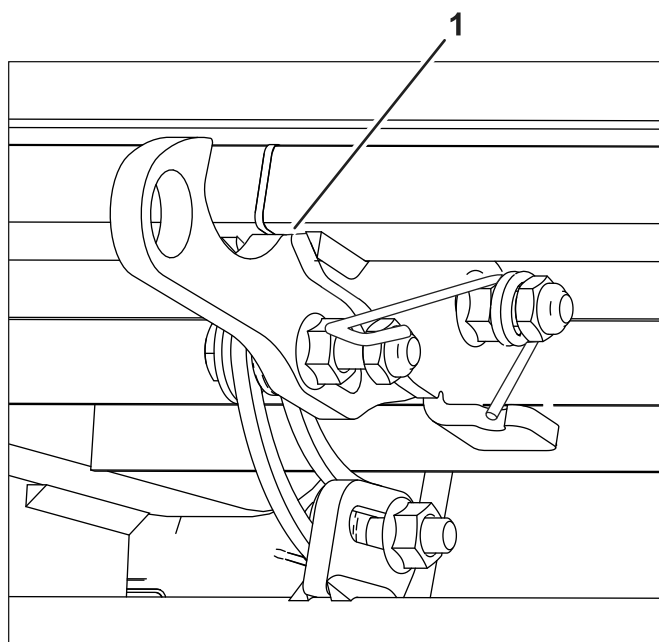
## Montaggio del paraurti posteriore

Parti necessarie per questa operazione:

1	Paraurti posteriore
4	Bullone
8	Rondella piana
4	Dado di bloccaggio
4	Fascette per cavi

## Procedura

1. Rimuovete la bulloneria dal paraurti posteriore (Figura 7).
2. Montate il paraurti posteriore sotto la tramoggia con la bulloneria rimossa in precedenza (Figura 7).
3. Collegate il cablaggio preassemblato al cablaggio della macchina.
4. Verificate che le luci di segnalazione destra e sinistra siano agganciate correttamente, utilizzando l'indicatore di direzione. Se necessario, sostituite i collegamenti.
5. Utilizzate le fascette per cavi per fissare il cablaggio preassemblato al paraurti posteriore.

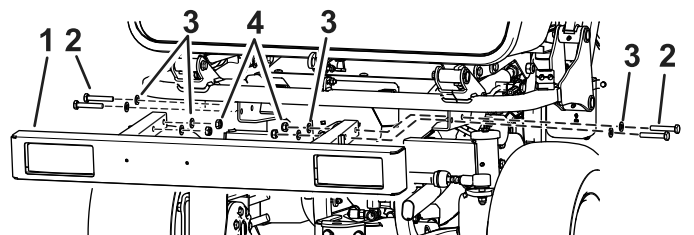
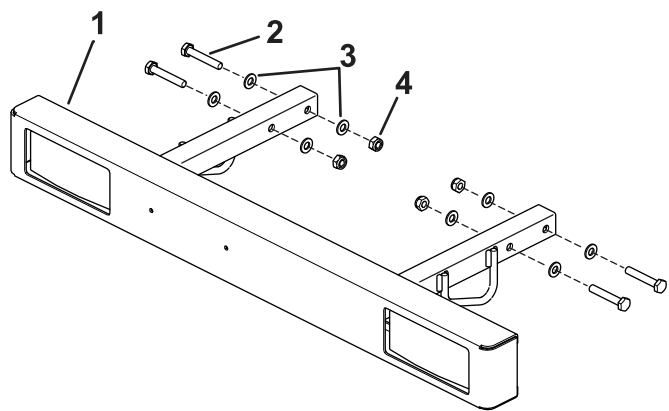


g315988

**Figura 6**  
Gancio montato

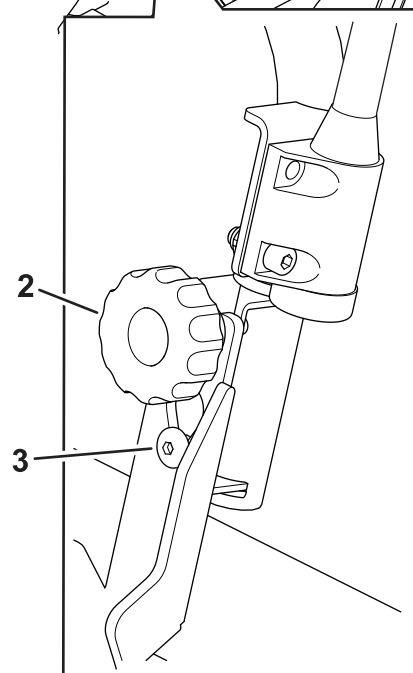
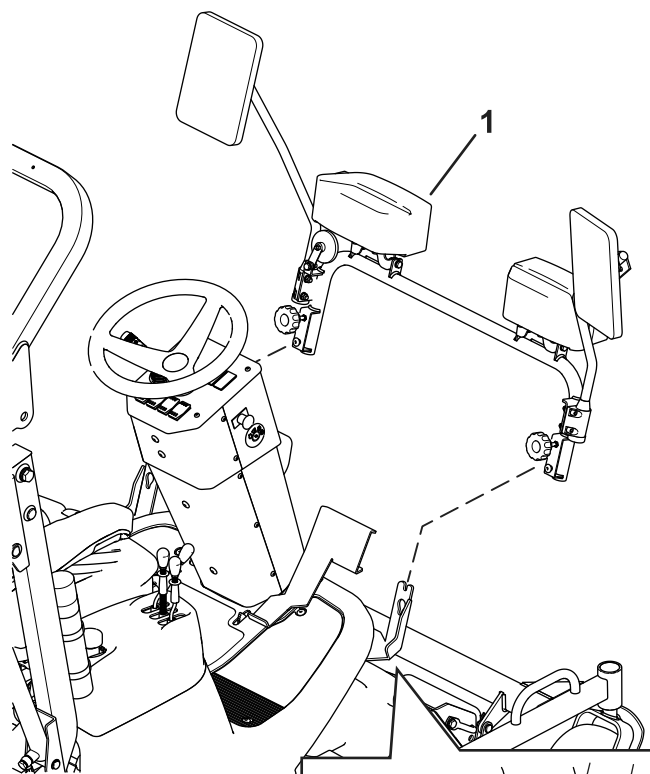
1. Lato destro

2. Lato sinistro



**Figura 7**

- |                        |                       |
|------------------------|-----------------------|
| 1. Paraurti posteriore | 3. Rondella           |
| 2. Bullone             | 4. Dado di bloccaggio |



**Figura 8**

- |                        |                                       |
|------------------------|---------------------------------------|
| 1. Luci anteriori      | 3. Testa della vite nella scanalatura |
| 2. Manopola installata |                                       |

# 5

## Montaggio delle luci anteriori

Parti necessarie per questa operazione:

1	Gruppo luci anteriori
2	Manopola

## Procedura

1. Montate le luci anteriori sulle staffe della macchina utilizzando le scanalature nelle staffe ([Figura 8](#)).
2. Serrate le manopole ([Figura 8](#)).
3. Collegate il cablaggio preassemblato al cablaggio della macchina.

# 6

## Posizionamento della luce di segnalazione

Non occorrono parti

### Procedura

1. Alzate il roll bar; fate riferimento al *Manuale dell'operatore*.
2. Ruotate la luce di segnalazione in posizione eretta e fissate i dispositivi di fissaggio.

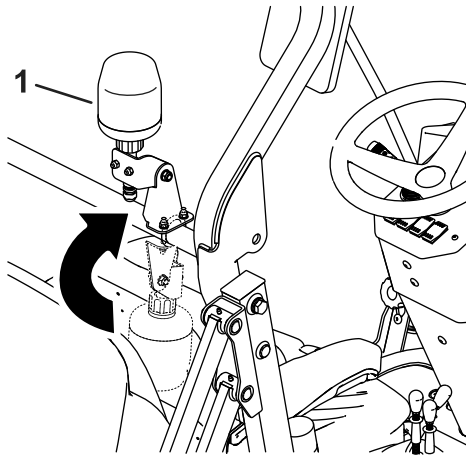


Figura 9

1. Posizione operativa

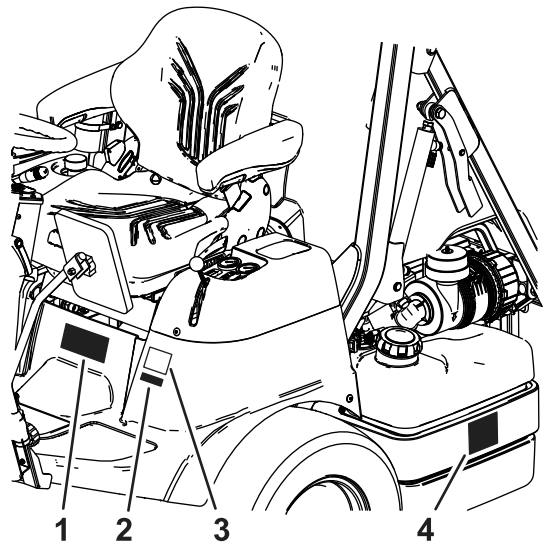


Figura 10

g316208

1. Adesivo di avvertenza, da installare sopra a quello preesistente
2. Adesivo del parascintille
3. Adesivo preesistente
4. Adesivo del carburante diesel

# 8

## Completamento della preparazione

Non occorrono parti

### Procedura

Completate le istruzioni di preparazione presenti nel *Manuale dell'operatore*.

# 7

## Applicazione degli adesivi

Parti necessarie per questa operazione:

1	Adesivo di avvertenza
1	Adesivo del parascintille
1	Adesivo del carburante diesel

### Procedura

**Nota:** Assicuratevi che gli adesivi siano stati applicati al momento della vendita o mostrati al pubblico per i paesi elencati nella tabella a pagina 8.

Applicate l'adesivo di avvertenza, l'adesivo del parascintille e del carburante diesel (Figura 10).

## Paesi

ISO	Lingua
AI	Anguilla
AG	Antigua e Barbuda
AR	Argentina
BS	Bahamas
BB	Barbados
Bz	Belize
BM	Bermuda
BO	Bolivia
VG	Isole Vergini britanniche
BN	Brunei
BU	Burma (Birmania)
CA	Canada
KY	Isole Cayman
CO	Colombia
CR	Costa Rica
DM	Dominica
EC	Ecuador
EG	Egitto
FJ	Fiji
GD	Grenada

ISO	Lingua
GU	Guam
GT	Guatemala
GY	Guyana
HT	Haiti
IN	India
IL	Israele
JM	Giamaica
LB	Libano
MY	Malesia
MV	Maldiva
MU	Mauritius
MX	Messico
UM	Isole Minori Esterne degli Stati Uniti
MS	Montserrat
MP	Isole Marianne Settentrionali
OM	Oman
Pa	Panama
PY	Paraguay
PE	Perù
PH	Filippine

ISO	Lingua
PR	Portorico
LC	Santa Lucia, Saint Kitts e Nevis
VC	Saint Vincent, Grenadine
AS	Samoa Americane
SG	Singapore
LK	Sri Lanka
SR	Suriname
TW	Taiwan
TH	Tailandia
TT	Trinidad e Tobago
TN	Tunisia
TC	Isole Turks e Caicos
AE	Emirati Arabi Uniti
US	Stati Uniti
VI	Isole Vergini americane
UY	Uruguay
VE	Venezuela
VN	Vietnam

|