



# Seitlicher Gewebefangkorb

## ProLine kommerzieller handgeführter Rasenmäher

Modellnr. 139-7860

### Installationsanweisungen

## Sicherheit

### Sicherheits- und Bedienungsschilder



Die Sicherheits- und Anweisungsaufkleber sind gut sichtbar; sie befinden sich in der Nähe der möglichen Gefahrenbereiche. Tauschen Sie beschädigte oder verloren gegangene Aufkleber aus.



decal114-3489

**114-3489**

1. Schnitt-/Amputationsgefahr und Gefahr durch ausgeschleuderte Gegenstände: Setzen Sie die Maschine nicht ohne abgedeckte Auswurföffnung ein. Betreiben Sie die Maschine immer mit installiertem hinterem Ablenklech, Auswurfabdeckung oder Grasfangkorb.



# Installation

**Hinweis:** Bestimmen Sie die linke und rechte Seite der Maschine anhand der üblichen Einsatzposition.

# 1

## Vorbereiten der Maschine

Keine Teile werden benötigt

### Verfahren

1. Parken Sie die Maschine auf einer ebenen Fläche.
2. Kuppeln Sie die Zapfwelle aus und aktivieren die Feststellbremse.
3. Stellen Sie vor dem Verlassen der Bedienungsposition den Motor ab, ziehen den Schlüssel ab und warten, bis alle beweglichen Teile zum Stillstand gekommen sind.

# 2

## Montieren des Grasfangsystems

Für diesen Arbeitsschritt erforderliche Teile:

1	Rückplatte
1	Abstützung
1	Befestigungshalterung
7	Schraube ( $\frac{1}{4}$ " x $\frac{5}{8}$ " )
7	Sicherungsmutter ( $\frac{1}{4}$ " )
1	Klemme
1	Schraube ( $\frac{3}{8}$ " x $\frac{3}{4}$ " )
1	Sicherungsmutter ( $\frac{3}{8}$ " )
1	Linke Verriegelung
1	Rechte Verriegelung
4	Kopfschraube
4	Sicherungsmutter (Nr. 10)
4	Sicherungsscheibe

### Verfahren

1. Befestigen Sie die Abstützung mit vier Schrauben ( $\frac{1}{4}$ " x  $\frac{5}{8}$ " ) und vier Sicherungsmuttern ( $\frac{1}{4}$ " ) an der Rückplatte; [Bild 1](#).

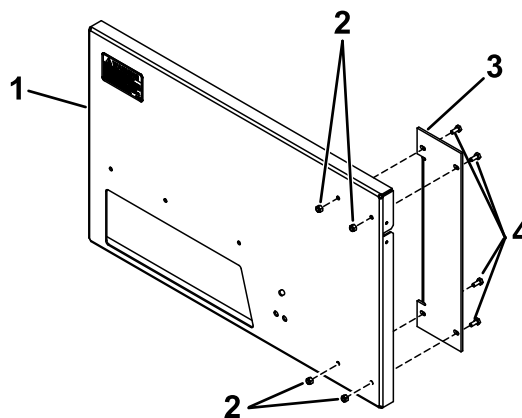


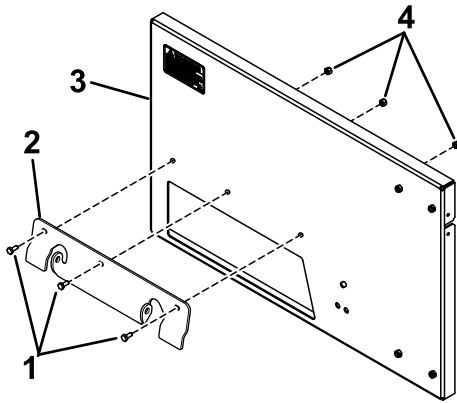
Bild 1

g314767

- |  |  |
|--|--|
| 1. Rückplatte                            | 3. Abstützung                                      |
| 2. Sicherungsmuttern ( $\frac{1}{4}$ " ) | 4. Schrauben ( $\frac{1}{4}$ " x $\frac{5}{8}$ " ) |

2. Befestigen Sie die Befestigungshalterung mit drei Schrauben ( $\frac{1}{4}$ " x  $\frac{5}{8}$ " ) und drei Sicherungsmuttern ( $\frac{1}{4}$ " ) an der Rückplatte; [Bild 2](#).

**Hinweis:** Für 91 cm und 122 cm Mähwerke ist ein Adapterkit erforderlich. Bestellen Sie Bestellnummer 121-7515.

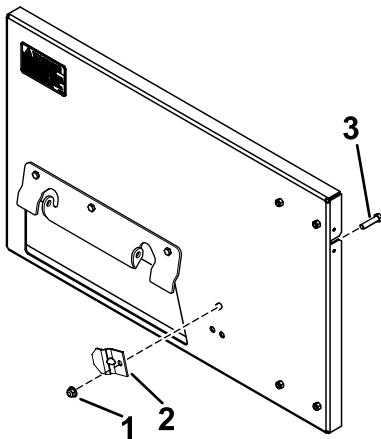


**Bild 2**

g314768

1. Schrauben ( $\frac{1}{4}$ " x  $\frac{5}{8}$ ")      3. Rückplatte
2. Befestigungshalterung      4. Sicherungsmuttern ( $\frac{1}{4}$ ")

3. Befestigen Sie die Klemme mit einer Schraube ( $\frac{3}{8}$ " x  $\frac{3}{4}$ ") und einer Sicherungsmutter ( $\frac{3}{8}$ ") am Heckfangsystem und dem Adapter; [Bild 3](#).



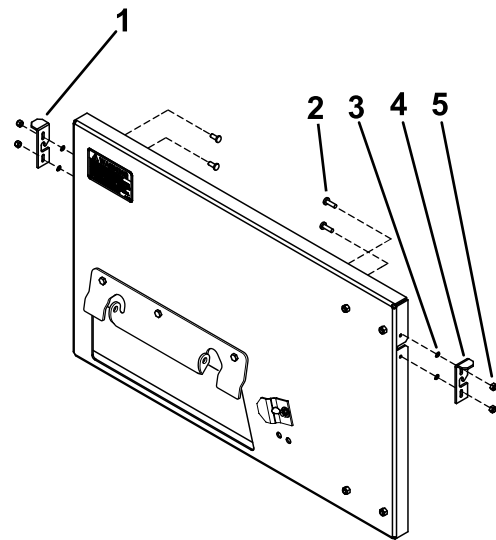
**Bild 3**

g314783

1. Sicherungsmutter ( $\frac{3}{8}$ ")      3. Schraube ( $\frac{3}{8}$ " x  $\frac{3}{4}$ ")
2. Klemme

4. Installieren Sie die Verriegelungen auf beiden Seiten der Rückplatte mit vier Kreuzschlitzschrauben, vier Sicherungsscheiben und vier Sicherungsmuttern (Nr. 10); [Bild 4](#).

**Wichtig:** Ziehen Sie die Muttern nicht vollständig an; die Verriegelungen sollten sich auf und ab bewegen lassen.



**Bild 4**

g314784

1. Linke Verriegelung      4. Rechte Verriegelung
2. Kopfschraube      5. Sicherungsmutter (Nr. 10)
3. Sicherungsscheibe

## 3

# Zusammenbau des Grasfangkorbs und des Rahmens

Für diesen Arbeitsschritt erforderliche Teile:

1	Grasfangkorb und Wanne
1	Fangkorbrahmen
2	Griff
4	Schraube ( $\frac{1}{4}$ " x 1")
4	Sicherungsmutter ( $\frac{1}{4}$ ")
4	Scheibe ( $\frac{1}{4}$ ")

## Verfahren

1. Schieben Sie den oberen gebogenen Teil des Fangkorbrahmens in den Fangkorb und den langen geraden Stab nach unten in Richtung der Wanne.
2. Rasten Sie die J-Streifen über die Rahmenstangen ein ([Bild 5](#)).

# 4

## Montieren des Ablenkblechs

Für diesen Arbeitsschritt erforderliche Teile:

1	Ablenkblech (eckige Kante) (nur 91 cm und 152 cm Mähwerke)
1	Ablenkblech (abgerundete Kante) (nur 122 cm und 137 cm Mähwerke)
1	Grasfangschutz (nur 122 cm und 137 cm Mähwerke)
2	Schraube (5/16" x 1")
2	Schlossschraube
1	Bolzen (3/8" x 1")
1	Bundkopfschraube
3	Mutter (5/16")
1	Sicherungsmutter (3/8")

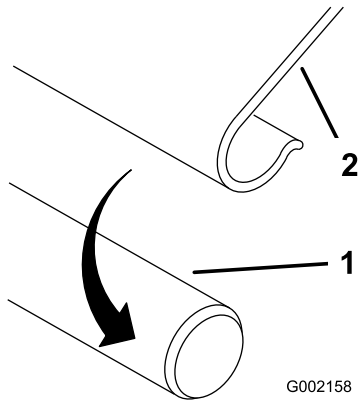


Bild 5

G002158

g002158

1. Stange
2. J-Streifen

3. Bringen Sie den Grasfangkorb um den Rahmen an.
4. Legen Sie die Griffe über die Schlitzte auf jeder Seite des Rahmens.
5. Stecken Sie beiden Schrauben (1/4" x 1") von außen durch jeden Griff und das Gewebe und befestigen Sie diese mit vier Unterlegscheiben (1/4") und Sicherungsmuttern (1/4"), wie in Bild 6 dargestellt.

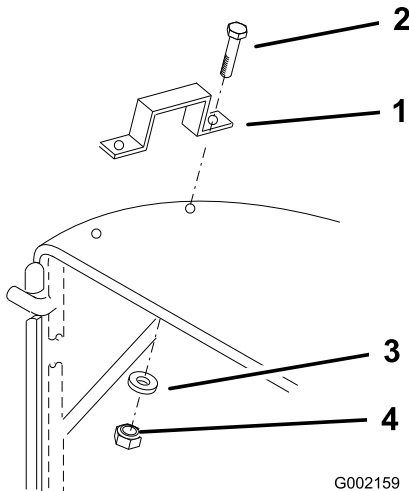


Bild 6

G002159

g002159

1. Bügel
2. Schraube (1/4" x 1")
3. Scheibe (1/4")
4. Sicherungsmutter (1/4")

## Verfahren

**Hinweis:** Bei 122 cm und 137 cm Mähwerke ist das Ablenkblech mit den abgerundeten Kanten zu verwenden; bei 91 cm und 152 cm Mähwerken ist das Ablenkblech mit den eckigen Kanten zu verwenden (Bild 7).

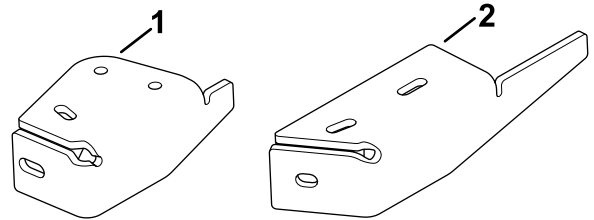


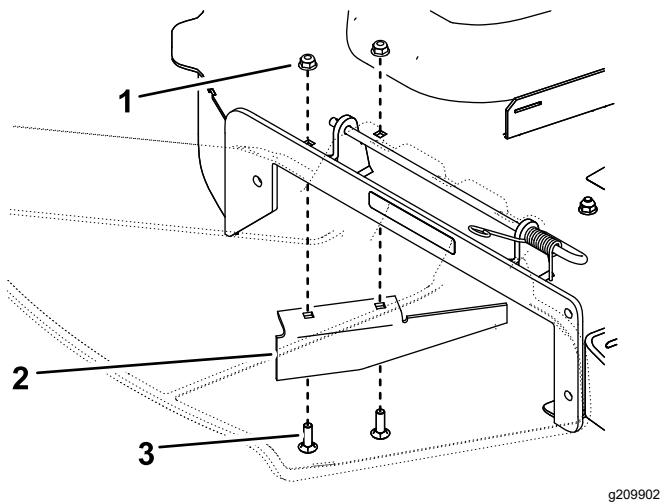
Bild 7

g315748

1. Ablenkblech mit den abgerundeten Kanten
2. Ablenkblech mit den eckigen Kanten

1. Entfernen Sie die beiden Schrauben und die beiden Muttern, mit denen das vorhandene Ablenkblech am Mähwerk befestigt ist, und entfernen Sie es (Bild 8).

**Hinweis:** Bewahren Sie das Ablenkblech und die zugehörigen Befestigungselemente für das spätere Umrüsten auf Seitenauswurf auf.

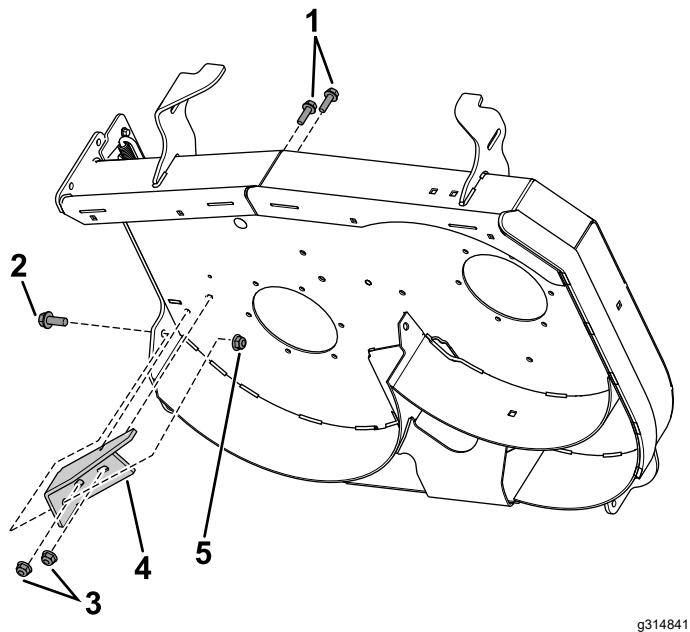


**Bild 8**

Bild zeigt 137-cm-Mähwerk

1. Mutter
2. Versatzablenkblech
3. Schraube

2. **Für 91 cm und 152 cm Mähwerke:** Installieren Sie das Ablenklech mit den eckigen Kanten mit geeigneten Befestigungsmitteln, wie in [Bild 9](#) dargestellt.

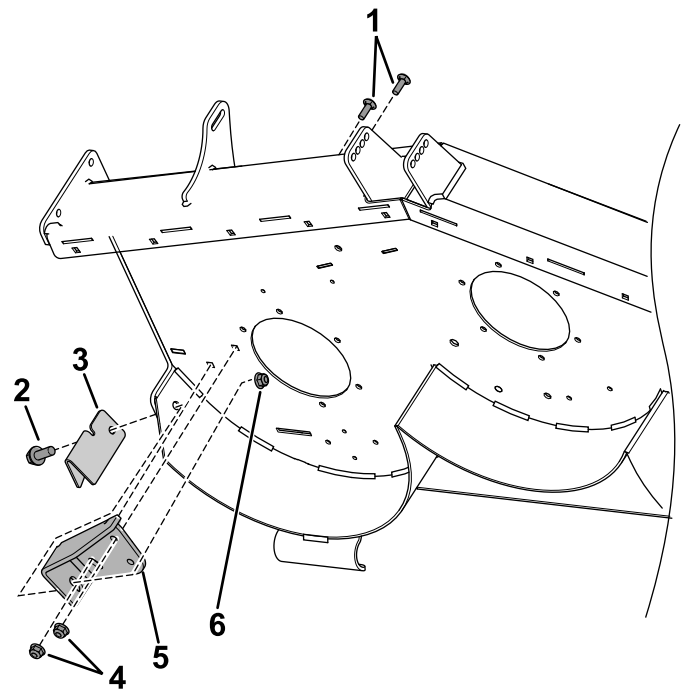


**Bild 9**

1. **Für 91 cm Mähwerke:** Schraube (5/16" x 1");  
**für 152 cm Mähwerke:** Schlossschraube
2. **Für 91 cm Mähwerke:** Schraube (3/8" x 1"); **für 152 cm Mähwerke:** Bundkopfschraube
3. Mutter (5/16")
4. Ablenklech mit den eckigen Kanten
5. **Für 91 cm Mähwerke:** Sicherungsmutter (3/8");  
**für 152 cm Mähwerke:** Mutter (5/16")

3. **Für 137 cm und 152 cm Mähwerke:** Installieren Sie das Ablenklech mit den abgerundeten

Kanten und den Grasfangschutz mit geeigneten Befestigungsmitteln, wie in [Bild 10](#) dargestellt.



**Bild 10**

1. Schlossschraube
2. Bolzen (3/8" x 1")
3. Grasfangschutz
4. Mutter (5/16")
5. Ablenklech mit den abgerundeten Kanten
6. Sicherungsmutter (3/8")

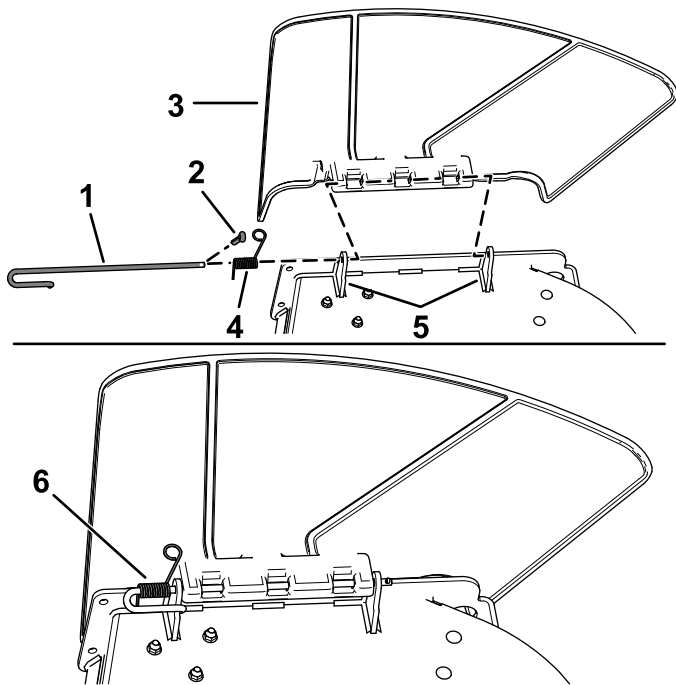
# 5

## Entfernen des Ablenkblechs

Keine Teile werden benötigt

### Verfahren

1. Entfernen Sie den Splint ([Bild 11](#)).  
Bewahren Sie den Splint für den Schritt 4 in [6 Einbau des Grasfangkorbs an der Maschine](#) ([Seite 6](#)) auf.
2. Entfernen Sie die Feder von der Kerbe in der Ablenkblechhalterung und schieben Sie die Stange aus den geschweißten Mähwerkhalterungen, der Feder und dem Auswurfablenkblech ([Bild 11](#)).



**Bild 11**

g190642

- |                |                                      |
|----------------|--------------------------------------|
| 1. Stange      | 4. Feder                             |
| 2. Splint      | 5. Mähwerkhalterungen                |
| 3. Ablenkblech | 6. Über der Stange eingesetzte Feder |

## ⚠ WARNUNG:

Eine nicht abgedeckte Auswurföffnung kann zum Ausschleudern von Gegenständen auf den Bediener oder Unbeteiligte führen. Das kann schwere Verletzungen zur Folge haben. Außerdem könnte es auch zum Kontakt mit dem Messer kommen.

Setzen Sie die Maschine nur ein, wenn Sie eine Mulchplatte, eine Grasleitvorrichtung oder eine Fangvorrichtung montiert haben.

# 6

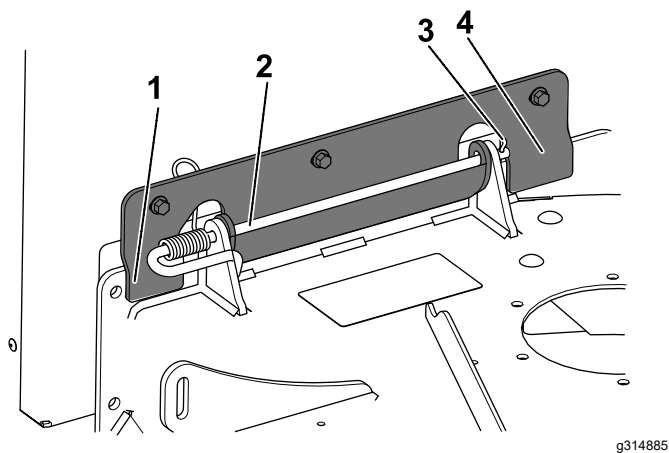
## Einbau des Grasfangkorbs an der Maschine

Keine Teile werden benötigt

### Verfahren

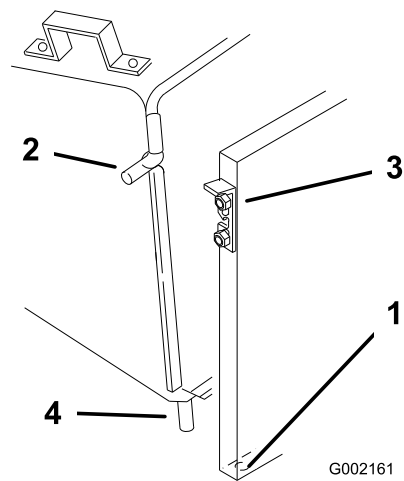
1. Positionieren Sie die vordere und hintere Lasche an der Montagehalterung für den Grasfangkorb an der Maschine, wie in [Bild 12](#) dargestellt.
2. Setzen Sie die Feder auf das gerade Ende der Stange.
3. Positionieren Sie die Feder an der Stange wie abgebildet, sodass das kürzere Federende unter der Stange vor der Biegung verläuft und über der Stange ist, wenn sie von der Biegung zurückkommt.
4. Installieren Sie die zuvor entfernte Stange und den entsprechenden Splint, siehe [Bild 12](#).

3. Entfernen Sie die Grasleitvorrichtung.



**Bild 12**

- |  |  |
|--|--|
| 1. Vordere Lasche der Montagehalterung | 3. Splint                              |
| 2. Spannstift                          | 4. Hintere Lasche der Montagehalterung |



**Bild 13**

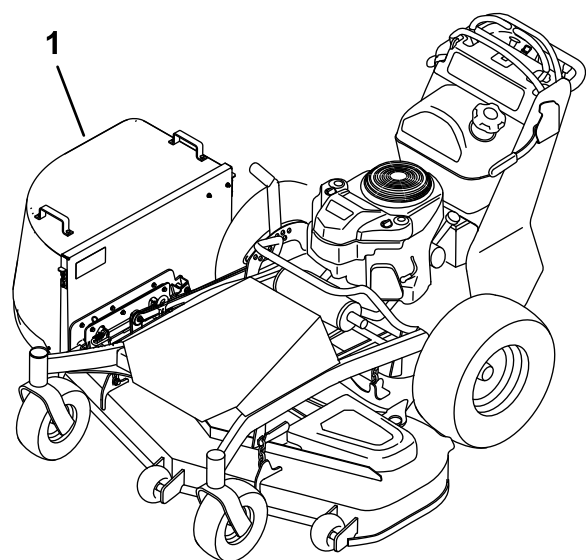
- |                               |                  |
|-------------------------------|------------------|
| 1. Löcher in der Rückenplatte | 3. Verriegelung  |
| 2. Rahmenstift                | 4. Unterer Stift |

- Wenn Sie den Grasfangkorb zum ersten Mal installieren oder ihn zu einer Maschine einer anderen Größe bringen, bewegen Sie die Klammer des Grasfangkorbs an das für Ihre Maschinengröße geeignete Loch in der Rückplatte.

**Hinweis:** Entfernen oder installieren Sie die Klammer nicht, um die Rückenplatte zu entfernen oder zu installieren, wenn Sie den Grasfangkorb auf einer Maschine derselben Größe verwenden. Heben Sie die Rückplatte von der Maschine ab.

- Führen Sie die unteren Stifte des Grasgangkorbrahmens in die Löcher in der Rückplatte ein ([Bild 13](#)).
- Heben Sie die Verriegelungen an und schieben Sie die rahmenseitigen Stifte in sie ein ([Bild 13](#)).
- Klappen Sie die Verriegelungen zur Sicherung des Grasfangkorbs um.

# Produktübersicht



g315746

**Bild 14**

1. Heckfangsystem

## Technische Daten

Maschinenabmessungen mit seitlichen Gewebefangkorb

Model	Breite	Län-ge	Höhe	Gewicht
Maschi-nen mit 91 cm Mäh-werk	150 cm	Keine Änderung		Wenn der Grasfangkorb voll ist, erhöht sich das Gewicht der Maschine um etwa 41 kg.
Maschi-nen mit 122 cm Mäh-werk	183 cm			
Maschi-nen mit 137 cm Mäh-werk	193 cm			
Maschi-nen mit 152 cm Mäh-werk	208 cm			



# Betrieb

## Allgemeine Sicherheit

- Machen Sie sich mit allen Betriebs- und Sicherheitsanweisungen in der Bedienungsanleitung der Maschine vertraut, bevor Sie dieses Anbaugerät verwenden.
- Bevor Sie eine der folgenden Prozeduren durchführen oder die Bedienposition verlassen:
  - Kuppeln Sie die Zapfwelle aus und aktivieren die Feststellbremse.
  - Stellen Sie den Motor ab, ziehen Sie den Schlüssel ab und warten Sie, bis alle rotierenden Teile zum Stillstand gekommen sind.
- Entfernen Sie den Grasfangkorb niemals bei laufendem Motor.
- Schalten Sie den Motor immer ab, warten Sie, bis alle beweglichen Teile zum Stillstand gekommen sind, bevor Sie Verstopfungen vom Grasfangsystem entfernen.
- Führen Sie niemals Wartungsarbeiten oder Reparaturen bei laufendem Motor durch.

## Entfernen des Grasfangkorbs von der Maschine

1. Kuppeln Sie die Zapfwelle aus und aktivieren die Feststellbremse.
2. Stellen Sie vor dem Verlassen der Bedienungsposition den Motor ab, ziehen den Schlüssel ab und warten, bis alle beweglichen Teile zum Stillstand gekommen sind.
3. Heben Sie die Verschlüsse an und entfernen und entleeren Sie den Grasfangkorb.
4. Heben Sie die Rückplatte von der Maschine ab.

## Entleeren des Heckfangsystems

1. Kuppeln Sie die Zapfwelle aus und aktivieren die Feststellbremse.
2. Stellen Sie vor dem Verlassen der Bedienungsposition den Motor ab, ziehen den Schlüssel ab und warten, bis alle beweglichen Teile zum Stillstand gekommen sind.
3. Heben Sie die Verschlüsse an und entfernen und entleeren Sie den Grasfangkorb.

4. Führen Sie die unteren Stifte des Grasgangkorbrahmens in die Löcher in der Rückplatte ein ([Bild 13](#)).
5. Heben Sie die Verriegelungen an und schieben Sie die rahmenseitigen Stifte in sie ein ([Bild 13](#)).
6. Klappen Sie die Verriegelungen zur Sicherung des Grasfangkorbs um.

## Beseitigung von Verstopfungen

1. Kuppeln Sie die Zapfwelle aus und aktivieren die Feststellbremse.
2. Stellen Sie vor dem Verlassen der Bedienungsposition den Motor ab, ziehen den Schlüssel ab und warten, bis alle beweglichen Teile zum Stillstand gekommen sind.
3. Heben Sie die Verschlüsse an und entfernen und entleeren Sie den Grasfangkorb.
4. Entfernen Sie mit einem Stock oder einem ähnlichen Objekt die Verstopfungen an der Maschine, verwenden Sie niemals Ihre Hände.
5. Führen Sie die unteren Stifte des Grasgangkorbrahmens in die Löcher in der Rückplatte ein ([Bild 13](#)).
6. Heben Sie die Verriegelungen an und schieben Sie die rahmenseitigen Stifte in sie ein ([Bild 13](#)).
7. Klappen Sie die Verriegelungen zur Sicherung des Grasfangkorbs um.

## Betriebshinweise

### Maschinenbreite

Die Maschine ist bei installiertem Grasfangkorb breiter. Wenn Sie in beengten Bereichen zu scharf wenden, wird der Grasfangkorb möglicherweise beschädigt.

### Mähseite

Mähen Sie um Objekte wie Bäumen oder Landschaftsgestaltung mit der linken Seite der Maschine. Mähen Sie nicht mit der rechten Seite der Maschine in der Nähe von Gegenständen, da Sie den Grasfangkorb beschädigen könnten.

### Mähen von unebenem Gelände

Beim Mähen von rauem oder unebenem Gelände ist Vorsicht geboten, damit der Grasfangkorb nicht gegen die Grasnarbe stößt.

## **Nicht zu kurzes Mähen**

Ein Luftstrom ist erforderlich, um das Gras zu mähen und in den Grasfangkorb zu saugen. Eine zu niedrige Einstellung der Schnitthöhe, insbesondere bei schwerem oder langem Gras, kann den Luftstrom einschränken und die Maschine oder den Grasfangkorb verstopfen.

## **Vermeiden Sie Verstopfungen**

Um ein Verstopfen beim Mähen von langem Gras zu vermeiden, mähen Sie das Gras in zwei Durchgängen, zuerst in einer hohen Schnitthöhe, senken Sie dann die Maschine auf die gewünschte Einstellung ab. Versuchen Sie außerdem, eine Seite der Maschine aus dem ungeschnittenen Gras herauszuhalten, damit Luft in das Maschinengehäuse gesaugt werden kann.

# Wartung

## Prüfen des Grasfangsystems

**Wartungsintervall:** Nach 10 Betriebsstunden

Vor der Einlagerung

1. Prüfen Sie alle Befestigungen und Verriegelungen, und wechseln Sie fehlende oder beschädigte Teile aus.
2. Überprüfen Sie den Grasfangkorb auf Beschädigungen und ersetzen Sie beschädigte Teile.
3. Ziehen Sie alle Befestigungselemente an.

### **⚠ WARNUNG:**

**Sie oder Unbeteiligte können durch herausgeschleuderte oder ausgeworfene Gegenstände, die durch zerrissene, abgenutzte oder verschlissene Grasfangkörbe austreten, schwer verletzt werden.**

- Prüfen Sie die Grasfangkörbe auf Löcher, Risse, Abnutzung oder Verschleiß.
- Wenn der Grasfangkorb verschleißt ist, bauen Sie neue Grasfangkörbe ein, die Sie vom Hersteller dieses Heckfangsystems erhalten.

## Reinigen des Grasfangsystems

**Wartungsintervall:** Bei jeder Verwendung oder täglich

Reinigen Sie den Grasfangkorb nach jedem Gebrauch.

1. Entfernen Sie den Grasfangkorb und waschen Sie die Rückplatte und die Unterseite der Maschine. Festsitzenden Schmutz können Sie mit einem milden Autoshampoo entfernen.

**Wichtig:** Reinigen Sie den Grasfangkorb nicht mit einem Hochdruckreiniger.

2. Entfernen Sie verfilztes Gras von allen Teilen.
3. Lassen Sie alle Teile nach dem Reinigen komplett trocknen.

**Hinweis:** Waschen Sie den Grasfangkorb nicht.

## Aufbewahrung des Grasfangkorbs

1. Reinigen Sie den Grasfangkorb, siehe [Reinigen des Grasfangsystems \(Seite 11\)](#).
2. Prüfen Sie den Grasfangkorb auf Beschädigungen, siehe [Prüfen des Grasfangsystems \(Seite 11\)](#).
3. Stellen Sie sicher, dass der Grasfangkorb leer und trocken ist.
4. Lagern Sie das Heckfangsystem an einem sauberen, trockenen Ort, der keiner direkten Sonneneinstrahlung ausgesetzt ist. Dies verlängert die Lebensdauer des Grasfangkorbs. Decken Sie den Grasfangkorb mit einer wetterfesten Abdeckung ab, wenn Sie sie draußen lagern müssen.



**Count on it.**