



DPA リールモア搭載グローマ用プルリンク キット

Greensmaster® 3250-D シリーズトラクションユニット用

モデル番号 112-9248

取り付け要領

前後左右は運転位置からみた方向です。

取り付け

1

マシンの準備を行う

必要なパーツはありません。

手順

1. 平らな場所に駐車する。
2. 駐車ブレーキを掛ける。
3. エンジンを止め、キーを抜き取る。

2

前キャリアフレームを取り付ける

この作業に必要なパーツ

2	右側リンクブラケット
2	左側リンクブラケット
4	キャリッジボルト
4	平ワッシャ
4	ロックナット
4	ブッシュ
4	長いプルアームエクステンション
4	ボルト, 3/8 x 1-1/2 インチ2006年以前のマシン
4	ローラシャフト2007年以降のマシン
4	ボルト, 3/8 x 2 インチ2007年以降のマシン
8	ブッシュ2007年以降のマシン

2006 年以前のマシン

1. スリーブをボールジョイントの位置まで引き戻し、ボールスタッドからレシーバーを外す [図 1](#)。



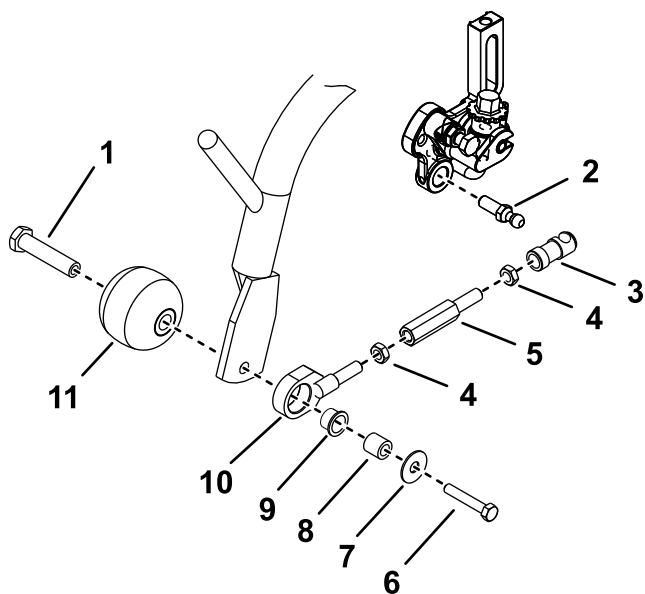


図 1

- | | |
|------------------|----------------|
| 1. ローラシャフト | 7. 平ワッシャ |
| 2. ボールスタッド | 8. スペーサ |
| 3. ボールジョイントレシーバ | 9. ブッシュ |
| 4. ジャムナット | 10. プルリンクアセンブリ |
| 5. プルリンクエクステンション | 11. 芝削り防止ローラ |
| 6. ボルト | |

- 芝削り防止ローラとプルリンクアセンブリを左右のキャリアフレームに固定しているボルトとローラシャフトを取り外す 図 1。
- プルリンクアセンブリを分解する 図 1。
- 先ほど外したジャムナットを、新しい長いプルアームエクステンションと、既存のプルリンクブッシュアセンブリとに取り付ける 図 2。

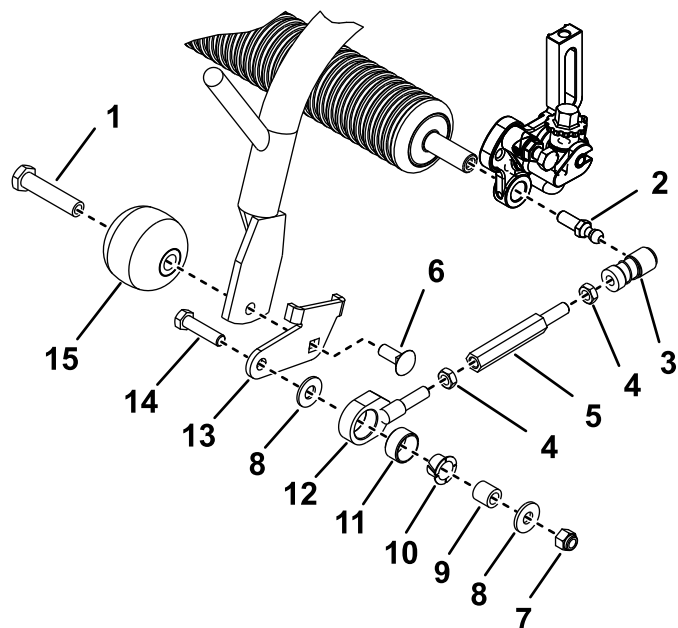


図 2

- | | |
|--------------------|-------------------------|
| 1. ローラシャフト | 9. スペーサ |
| 2. ボールスタッド | 10. ブッシュ |
| 3. ボールジョイントレシーバ | 11. プルリンクライナー |
| 4. ジャムナット | 12. プルリンクアセンブリ |
| 5. 長いプルリンクエクステンション | 13. リンクブラケット |
| 6. キャリッジボルト | 14. ボルト 3/8 x 1-1/2 インチ |
| 7. ロックナット | 15. 芝削り防止ローラ |
| 8. 平ワッシャ | |

- 新しい長いプルアームエクステンションを、既存のプルリンクアセンブリとボールジョイントレシーバアセンブリに組み付ける 図 2。この時点ではまだジャムナットを締め付けないこと。
- 対応するリンクブラケット右または左と先ほど外した芝削り防止ローラを、各前フレームキャリアフレームの端部に取り付けるキャリッジボルトと先ほど外したローラシャフトを使用する。ブラケットは 図 2 のように組み付ける。
- リンクブラケットの外側に、プルリンクアセンブリを取り付けるボルト 3/8 x 1-1/2 インチ、平ワッシャ、ブッシュ、先ほど外したスペーサと平ワッシャ、新しいロックナットを使用する 図 2。

注 プルリンクアセンブリの中にブッシュが入っているのを確認してください。

- スリーブをボールジョイントレシーバの位置まで引き戻し、レシーバをボールスタッドに取り付ける 図 2。
- キャリアフレームに集草バスケットを取り付ける。
- 集草バスケットのリップ部とリール刃との間のすきまが 610mm になるように、プルリンクを調整する。

注 集草バスケットのリップが、リールと平行になるように調整してください。

11. ジャムナットを締めつける。

2007年以降のモデル

1. スリーブをボールジョイントの位置まで引き戻し、ボールスタッドからレシーバーを外す [図 3](#)。

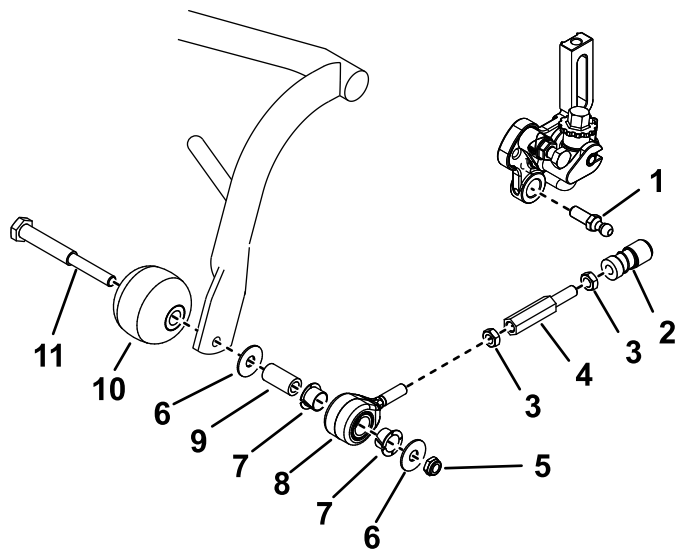


図 3

- | | |
|------------------|---------------|
| 1. ボールスタッド | 7. ブッシュ |
| 2. ボールジョイントレシーバ | 8. プルリンクアセンブリ |
| 3. ジャムナット | 9. スペーサ |
| 4. プルリンクエクステンション | 10. 芝削り防止ローラ |
| 5. ロックナット | 11. ローラシャフト |
| 6. 平ワッシャ | |

2. 芝削り防止ローラとプルリンクアセンブリを左右のキャリアフレームに固定しているロックナットとローラシャフトを取り外す [図 3](#)。
3. プルリンクアセンブリを分解する [図 3](#)。
4. 先ほど外したジャムナットを、新しい長いプルアームエクステンションと、既存のプルリンクブッシュアセンブリとに取り付ける [図 4](#)。

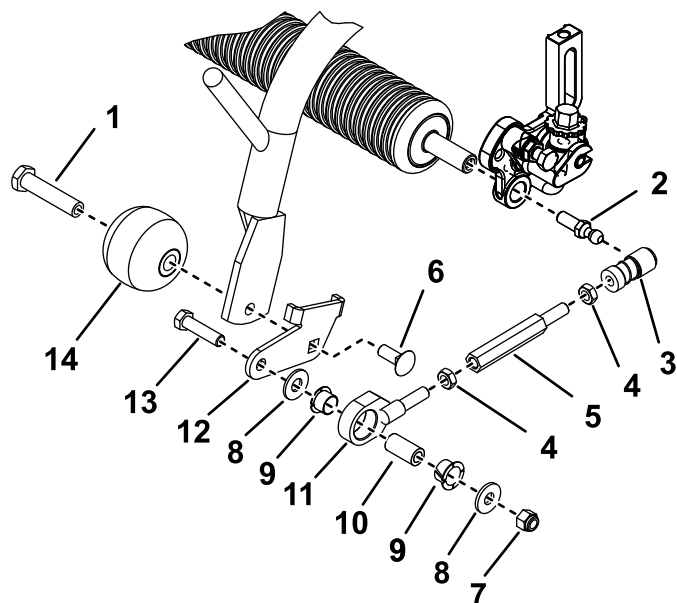


図 4

- | | |
|--------------------|--------------------|
| 1. ローラシャフト | 8. 平ワッシャ |
| 2. ボールスタッド | 9. ブッシュ |
| 3. ボールジョイントレシーバ | 10. スペーサ |
| 4. ジャムナット | 11. プルリンクアセンブリ |
| 5. 長いプルリンクエクステンション | 12. リンクブラケット |
| 6. キャリッジボルト | 13. ボルト3/8 x 2 インチ |
| 7. ロックナット | 14. 芝削り防止ローラ |

5. 新しい長いプルアームエクステンションを、既存のプルリンクアセンブリとボールジョイントレシーバアセンブリに組み付ける [図 4](#)。この時点ではまだジャムナットを締め付けないこと。
6. 対応するリンクブラケット右または左と先ほど外した芝削り防止ローラを、各前フレームキャリアフレームの端部に取り付けるキャリッジボルトとローラシャフトを使用する。ブラケットは [図 4](#) のように組み付ける。
7. 各リンクブラケットの外側に、プルリンクアセンブリを取り付ける新しいボルト3/8 x 2 インチ、先ほど外した平ワッシャ、新しいブッシュ2個、先ほど外したスペーサ、平ワッシャとロックナットを使用する。各コンポーネントは [図 4](#) のように組み付ける。

注 プルリンクアセンブリの中にブッシュが入っているのを確認してください。

8. スリーブをボールジョイントレシーバの位置まで引き戻し、レシーバをボールスタッドに取り付ける [図 4](#)。
9. キャリアフレームに集草バスケットを取り付ける。
10. 集草バスケットのリップ部とリール刃との間のすきまが 1.53mmになるように、プルリンクを調整する。

注 集草バスケットのリップが、リールと平行になるように調整してください。

5. ジャムナットを締める。

11. ジャムナットを締めつける。

3

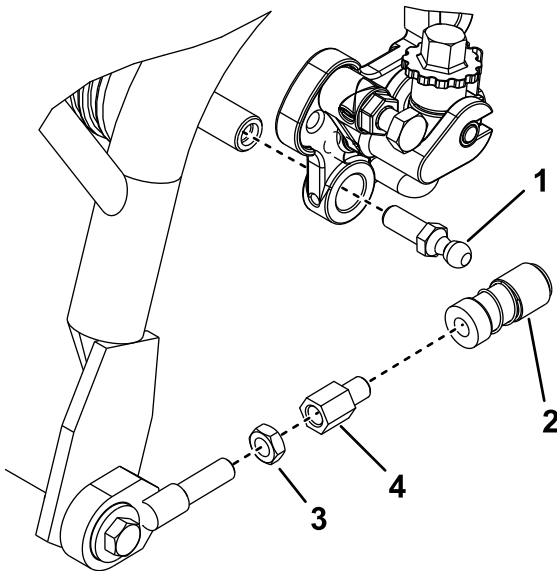
後キャリアフレームを取り付ける

この作業に必要なパーツ

2	短いプルアームエクステンション
---	-----------------

手順

1. スリーブをボールジョイントの位置まで引き戻し、ボールスタッドからレシーバーを外す 図 5。



g317559

図 5

- | | |
|-----------------|--------------------|
| 1. ボールスタッド | 3. ジャムナット |
| 2. ボールジョイントレシーバ | 4. 短いプルリンクエクステンション |

2. ジャムナットをゆるめてプルアームエクステンションを外す 図 5。プルアームエクステンションからジャムナットを外す。
3. 先ほど外したジャムナットを使用して、新しい短いプルアームエクステンションを取り付ける 図 5。ジャムナットはまだ本締めしない。
4. 集草バスケットのリップ部とリール刃との間のすきまが、2006年度以前のマシンでは 610mm、2007年度以降のマシンでは 1.53mm、になるように、プルリンクを調整する。

注 集草バスケットのリップが、リールと平行になるように調整してください。