



**Unité de coupe Wheel Horse[®]
de 122 cm (48") à éjection latérale
pour le tracteur 5xi**

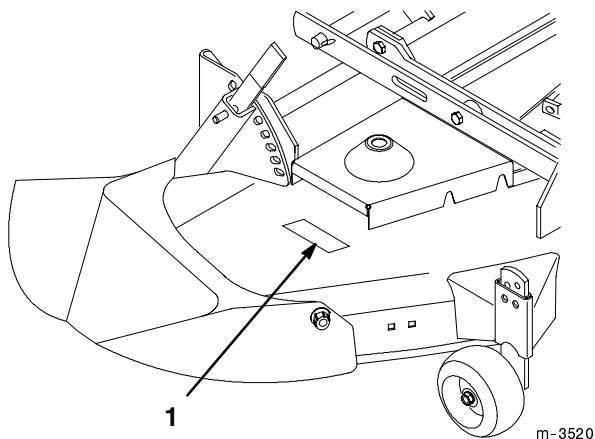
Modèle no 78448—200000001 et suivants

Manuel de l'utilisateur

Introduction

Nous voulons que vous soyez entièrement satisfait de votre acquisition. N'hésitez pas à contacter un de nos concessionnaires si vous avez besoin d'un entretien ou d'une réparation, de pièces détachées, ou simplement d'un renseignement.

Chaque fois que vous contactez votre concessionnaire agréé, tenez à portée de main les numéros de modèle et de série du produit. Ces numéros aideront le concessionnaire ou le représentant du service après-vente à vous fournir des informations précises sur votre produit. Les numéros de modèle et de série de l'appareil sont indiqués sur une plaque dont l'emplacement est illustré ci-dessous.



1. Numéros de modèle et de série

A titre de référence, notez les numéros de modèle et de série du produit dans l'espace ci-dessous.

No de modèle: _____
No de série: _____

Les mises en garde de ce manuel soulignent les dangers potentiels et contiennent des messages de sécurité destinés à éviter des blessures qui peuvent être graves, voire mortelles. Les mises en garde sont intitulées **DANGER**, **ATTENTION** et **PRUDENCE**, selon le degré de danger. Quel que soit le niveau signalé, soyez toujours extrêmement prudent.

DANGER signale un danger sérieux, entraînant inévitablement des blessures graves, voire mortelles, si les précautions recommandées ne sont pas respectées.

ATTENTION signale un danger pouvant entraîner des blessures graves, voire mortelles, si les précautions recommandées ne sont pas respectées.

PRUDENCE signale un danger pouvant entraîner des blessures légères ou modérées si les précautions recommandées ne sont pas respectées.

Deux autres termes sont également utilisés pour fournir des informations essentielles: "Important", pour attirer l'attention sur des informations mécaniques, et "Remarque", pour des informations d'ordre général méritant une attention particulière.

Pour déterminer les côtés droit et gauche de la machine, s'asseoir sur le siège en position normale de conduite.

Table des matières

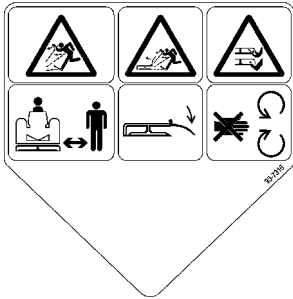
	Page		Page
Décalcomanies de sécurité et d'instructions . . .	2	Réglage des roues de jauge avant	16
Décalcomanies de sécurité et d'instructions	2	Contrôle de propreté	16
Montage	3	Conseils pour la tonte	16
Pièces détachées	3	Entretien	18
Préparation de l'unité de coupe	3	Fréquence d'entretien	18
Montage de l'unité de coupe	5	Lames	18
Réglage de l'unité de coupe	9	Graissage et lubrification	21
Dépose de l'unité de coupe	12	Courroie d'entraînement des lames	22
Utilisation	15	Lavage du dessous du carter de tondeuse	23
Ejection latérale	15	Remisage	24
Commande de la prise de force (PdF)	15	Dépannage	25
Levier de relevage d'accessoires	16		
Réglage des roues de jauge avant	17		
Contrôle de propreté	17		
Conseils pour la tonte	17		

Décalcomanies de sécurité et d'instructions

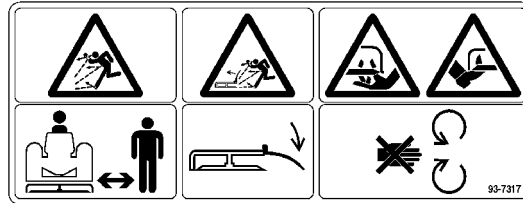


Des décalcomanies de sécurité et d'instructions bien visibles sont placées près des endroits potentiellement dangereux. Toute décalcomanie endommagée ou manquante doit être remplacée.

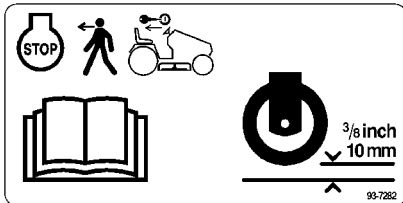
SUR L'EJECTEUR
(réf. 93-7316)



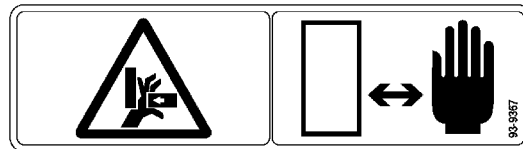
(1) DU COTE DROIT DU PLATEAU
(1) DU COTE GAUCHE DU PLATEAU
(réf. 93-7317)



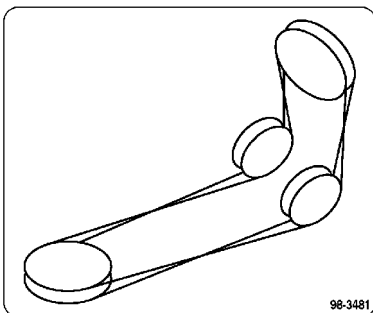
PRES DES ROUES AVANT
(réf. 93-7282)



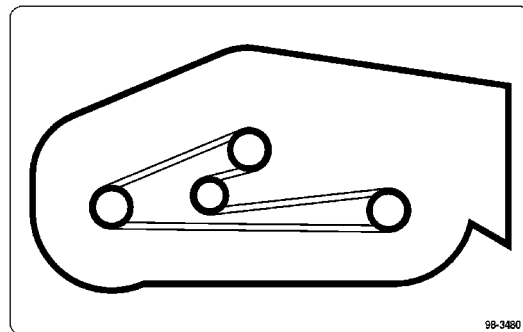
(2) SUR LA BARRE DE NIVELLEMENT
(réf. 93-9367)



DU COTE DROIT DU PLATEAU
(réf. 98-3481)



SUR LE DESSUS DU PLATEAU, A L'ARRIERE
(réf. 98-3480)



Montage

Pièces détachées

Remarque : Utiliser le tableau ci-dessous pour identifier les pièces nécessaires au montage.

DESIGNATION	NOMBRE	USAGE
Ejecteur	1	Montage de l'éjecteur
Rondelle de nylon 9,5 mm (3/8")	2	
Ressort	1	
Bague de caoutchouc	1	
Rondelle plate 13 mm (1/2")	1	
Ecrou 9,5 mm (3/8")	1	
Goupille fendue 19 mm (3/4")	1	
Courroie de prise de force (PdF)	1	Montage de la courroie de PdF
Boîte à poulies	1	Montage de la boîte à poulies
Manuel de l'utilisateur	1	Lire avant l'emploi

Préparation de l'unité de coupe

Montage de l'éjecteur

1. Identifier les pièces illustrées (Fig. 1).
2. Accrocher l'extrémité courte du ressort dans le petit trou de l'éjecteur.
3. Mettre le ressort et l'éjecteur en place sur le tenon de l'arrière du plateau de coupe, et fixer le tout avec une rondelle de 13 mm (1/2") et une goupille épingle de 19 mm (3/4") (Fig. 1).
4. S'assurer que la boucle du ressort est glissée en place sur le goujon du carter de tondeuse.
5. Glisser la bague de caoutchouc et la rondelle de nylon sur le goujon de l'avant du carter de tondeuse.
6. Placer l'éjecteur sur le goujon et le fixer à l'aide d'une seconde rondelle de nylon et d'un écrou de 9,5 mm (3/8") (Fig. 1). Serrer l'écrou jusqu'à ce que l'extrémité du goujon affleure.

Important : Le ressort doit maintenir l'éjecteur en position complètement abaissée. Soulever l'éjecteur pour vérifier s'il se rabat bien automatiquement en position complètement abaissée.

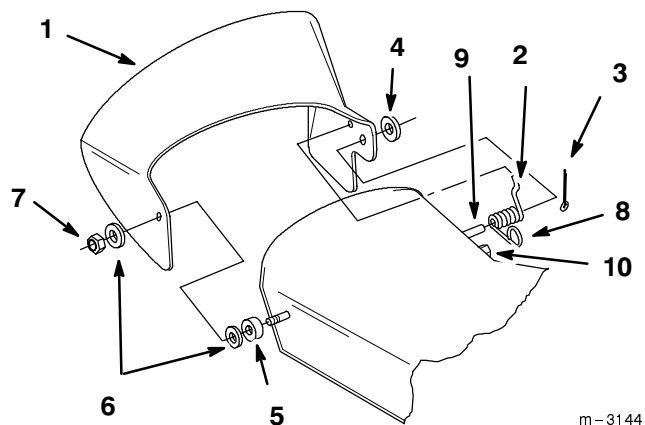


Figure 1

- | | |
|----------------------------------|----------------------------------|
| 1. Ejecteur | 7. Contre-écrou 3/8" |
| 2. Ressort | 8. Boucle du ressort |
| 3. Goupille épingle 3/4" (19 mm) | 9. Tenon du carter de tondeuse |
| 4. Rondelle 1/2" (13 mm) | 10. Goujon du carter de tondeuse |
| 5. Bague de caoutchouc | |
| 6. Rondelle en plastique | |

DANGER

DANGER POTENTIEL

- Si l'éjecteur ou le collecteur d'herbe tout entier ne sont pas en place sur la machine, l'utilisateur ou d'autres personnes sont exposés au contact d'une lame ou à la projection de débris.

QUELS SONT LES RISQUES?

- Le contact des lames en rotation et la projection de débris peuvent occasionner des blessures graves, voire mortelles.

COMMENT SE PROTEGER?

- **NE JAMAIS** enlever l'éjecteur de l'unité de coupe, car il est indispensable pour diriger vers le sol les matières rejetées. Le remplacer immédiatement s'il est abîmé. Ne jamais mettre les mains ou les pieds sous le carter de tondeuse.
- Ne jamais tenter de dégager l'ouverture d'éjection ou les lames de tondeuse sans avoir au préalable débrayé la prise de force (PdF), coupé le contact en tournant la clé sur "arrêt", retiré la clé et débranché la ou les bougies.

Mise en place de la courroie du plateau

1. Mettre en place la courroie du plateau comme illustré à la Figure 2. Veiller à la mettre en place sur la poulie centrale inférieure.

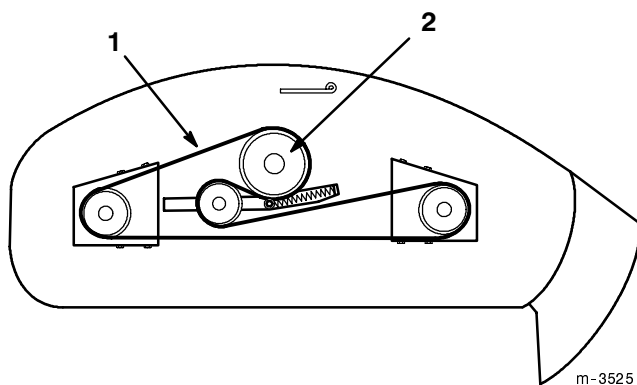


Figure 2

Vue de dessus

1. Courroie du plateau 2. Poulie centrale du plateau

Montage de l'unité de coupe

Préparation initiale

Le montage de l'unité de coupe est plus facile sur un sol en béton plat et horizontal. Il est plus difficile sur des surfaces de terre ou d'herbe.

1. Placer le tracteur et l'unité de coupe côte à côte, avec l'unité de coupe à droite du tracteur.
2. Serrer le frein de stationnement, lever le relevage d'accessoires et couper le contact en tournant la clé sur "STOP". Retirer la clé de contact.
3. Si le relevage d'accessoire a été utilisé en dernier lieu avec une déneigeuse, une lame ou un cultivateur, déposer les deux axes de chape de chaque côté du relevage d'accessoire (Fig. 3).

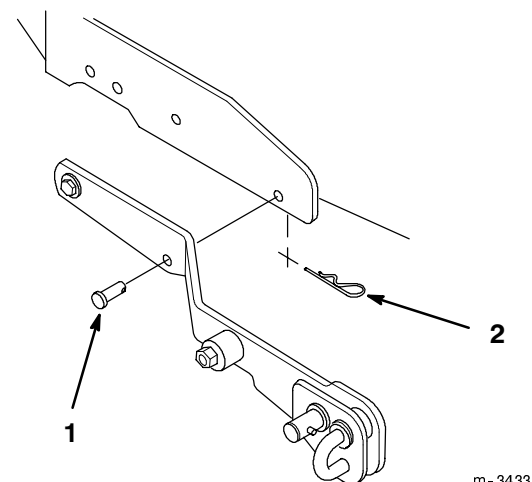


Figure 3

1. Axe de chape 2. Goupille épingle

4. Accrocher la boîte à poulies sous le tracteur, si ce n'est déjà fait. Vérifier que les loquets du système Attach-A-Matic™ sous l'avant du tracteur sont ouverts (Fig. 4). Glisser la boîte à poulies dans le système Attach-A-Matic™ et l'insérer à fond, puis fermer les loquets.

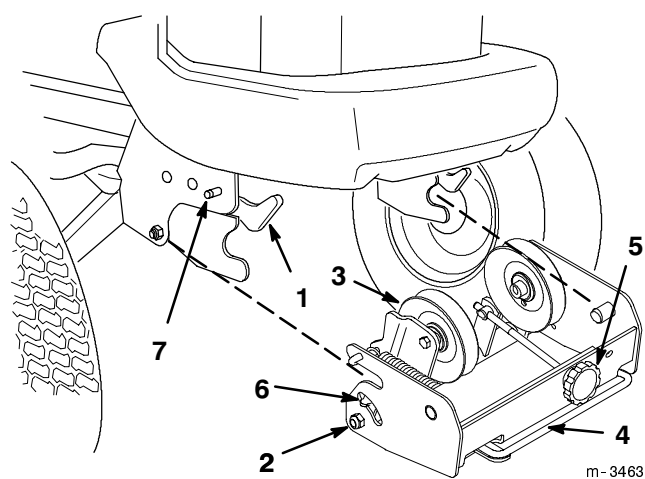


Figure 4

- | | |
|--|--|
| 1. Loquet Attach-A-Matic™ | 6. Indicateurs de tension de la courroie (un de chaque côté) |
| 2. Boîte à poulies | 7. Boutons de l'Attach-A-Matic™ (un de chaque côté) |
| 3. Galet tendeur | |
| 4. Bras de détente de la courroie | |
| 5. Bouton de réglage de tension de la courroie | |

Accrochage de l'unité de coupe

1. S'assurer que les roues de jauge de l'unité de coupe sont réglées pour la hauteur de coupe la plus basse.
2. Vérifier que le relevage d'accessoire est en position complètement relevée.
3. Glisser l'unité de coupe sous le tracteur par la droite du conducteur.
4. Après avoir glissé l'unité de coupe sous le tracteur, la placer de manière à aligner les fentes des bras de suspension (Fig. 5) juste sous le bras de relevage d'accessoire du tracteur.

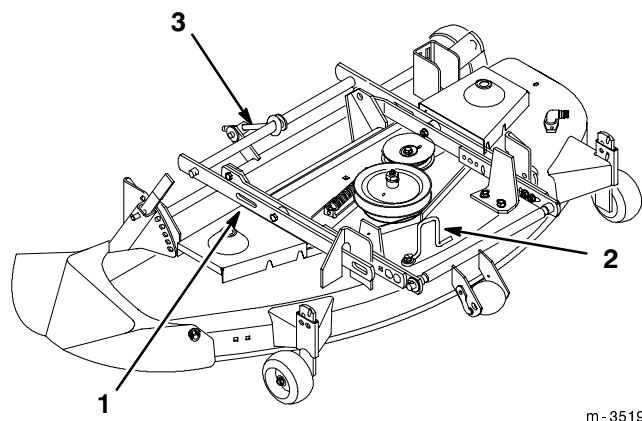


Figure 5

1. Fentes des bras de suspension (2)
2. Guide-courroie
3. Tige de réglage longitudinal

5. Mettre le moteur en marche.
6. Abaisser complètement le bras de relevage d'accessoire et ajuster la position du plateau jusqu'à ce qu'il soit possible de tirer la tige coudée du bras de relevage pour la glisser dans la fente du bras de suspension de l'unité de coupe (Fig. 6).
7. Tirer la tige coudée du bras de relevage du côté gauche du conducteur et la glisser dans la fente de l'autre bras de suspension de l'unité de coupe.

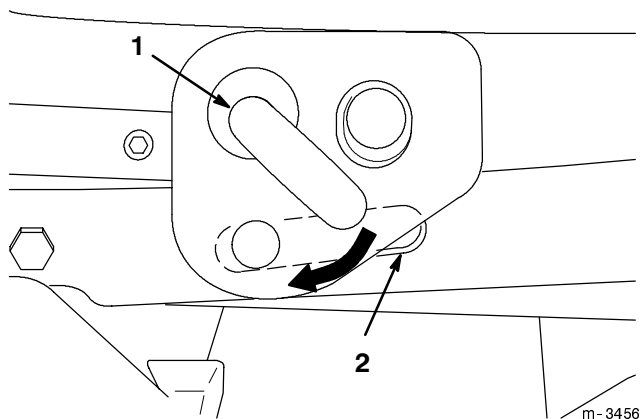


Figure 6

Vue du côté gauche du tracteur

1. Tige coudée
2. Fente du bras de suspension

8. Quand les deux tiges coudées sont bien insérées dans les bras de suspension du plateau, à l'aide du relevage d'accessoire et d'une main sur le support de la roue de jauge avant de droite (Fig. 7), placer l'unité de coupe de manière à ce que sa barre d'attelage s'insère dans le support Attach-A-Matic™ central.

ATTENTION

DANGER POTENTIEL

- Les “ciseaux” formés par les bras de suspension du plateau et le bras de relevage sont dangereux.

QUELS SONT LES RISQUES?

- Les mains ou les doigts peuvent être pris entre les pièces du plateau et le tracteur, et blessés.

COMMENT SE PROTEGER?

- Ne pas approcher les mains des pièces mobiles lorsqu'on actionne le relevage d'accessoire.
- Toujours tenir le plateau par le support de roue de jauge avant droite pour mettre l'unité de coupe en place.
- Ne jamais placer les mains sur les bras de suspension du plateau ou sous le carter de tondeuse lors de la mise en place de l'unité de coupe.

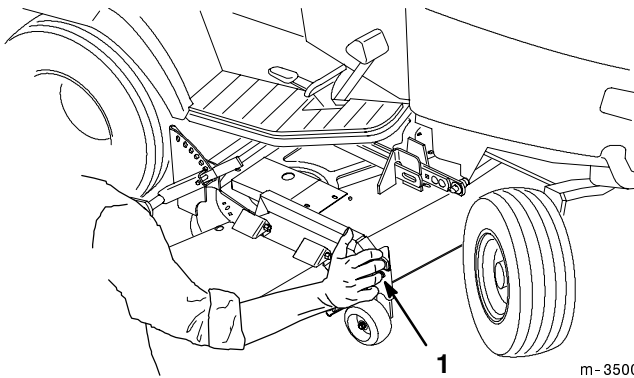
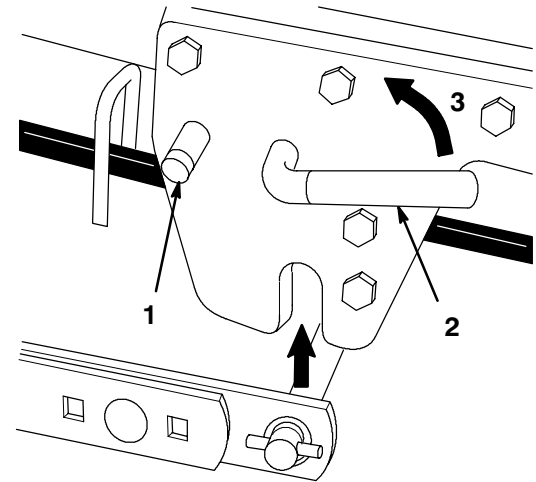


Figure 7

1. Placer la main ici

9. Tourner la manette de l'Attach-A-Matic™ en sens inverse aux aiguilles d'une montre pour verrouiller l'accrochage de l'unité de coupe sous le tracteur (Fig. 8).
10. Serrer le frein de stationnement, descendre le relevage d'accessoires et couper le contact en tournant la clé sur “STOP”, puis retirer la clé de contact.



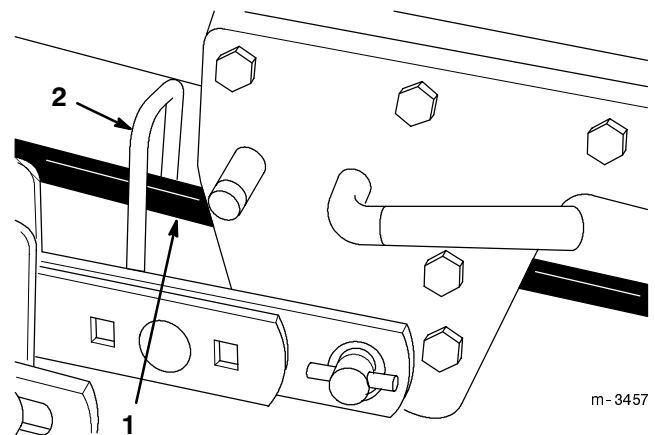
m-3611

Figure 8

1. Bouton Attach-A-Matic™ 3. Verrouillage
2. Levier Attach-A-Matic™

Mise en place de la courroie de prise de force (PdF)

1. Passer la courroie au-dessus de l'unité de coupe, puis vers l'avant dans le guide-courroie (Fig. 9) du plateau.



m-3457

Figure 9

1. Courroie 2. Guide-courroie

2. Tirer la courroie à travers la boîte à poulies, entre les deux poulies.
3. Débloquer le bras de détente de la courroie sous la boîte à poulies, et le tirer vers soi (Fig. 13).

- Déposer la calandre du tracteur: soulever le capot et dévisser les deux vis et rondelles de fixation de la calandre (Fig. 10), puis refermer le capot et tirer la calandre vers soi.

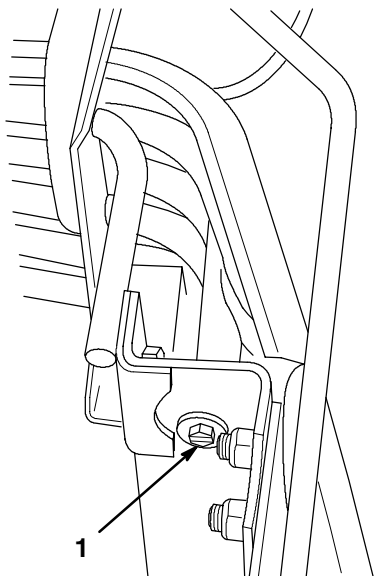


Figure 10

- Vis de calandre (1 des 2)

m-3558

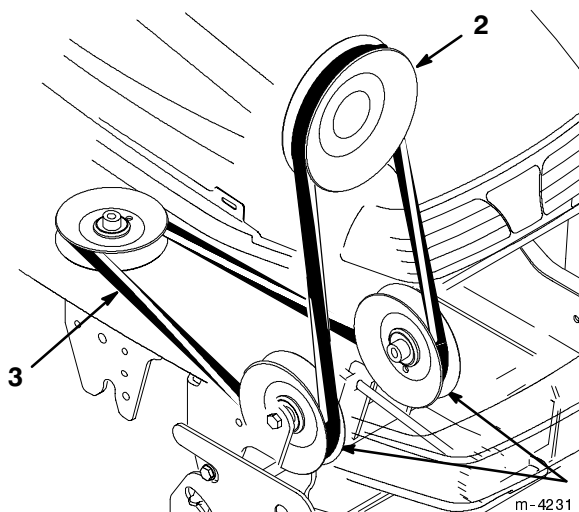


Figure 11

- Poulie de renvoi
- Poulie de PdF
- Courroie de PdF

- Chausser l'autre extrémité de la courroie sur la poulie de transmission du plateau de coupe. La courroie peut être détendue un peu plus (si nécessaire) en tournant le bouton de réglage de tension de la courroie (Fig. 13).
- S'assurer que le côté le plus large de la courroie de PdF se trouve vers l'extérieur de **chacune des (quatre) poulies** (Fig. 12).

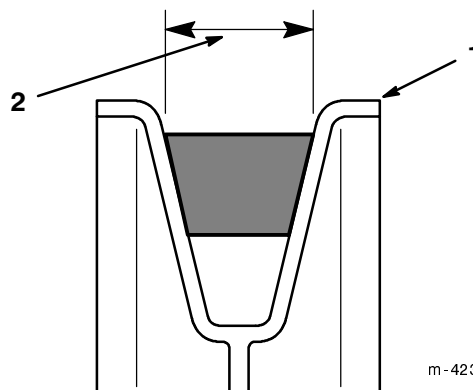


Figure 12

- Extérieur de la poulie
- Côté large de la courroie

- Mettre l'extrémité de la courroie en place dans la gorge de la poulie de PdF (Fig. 11) après s'être assuré que la courroie est bien en place sous les poulies de renvoi de la boîte.

- Régler la tension de la courroie.
 - Rabattre le bras de détente de la courroie vers la boîte à poulies pour tendre la courroie.

! PRUDENCE

DANGER POTENTIEL

- Lorsque le tracteur a fonctionné, les pièces sous le capot sont très chaudes.

QUELS SONT LES RISQUES?

- Le contact de pièces très chaudes peut causer des brûlures.

COMMENT SE PROTEGER?

- Laisser le tracteur refroidir avant d'entreprendre un entretien ou de toucher des pièces sous le capot.

- B. Contrôler les indicateurs de tension des deux côtés de la boîte à poulies.
- C. Si les indicateurs de tension ne sont pas dans la même position des deux côtés, relâcher la tension, tourner le bouton de réglage et répéter les points A et B jusqu'à ce que les indicateurs soient dans la même position (Fig. 13).
- D. Lorsque les indicateurs sont dans la même position des deux côtés, rabattre le bras de détente dans la boîte à poulies et l'accrocher comme illustré à la figure 13.

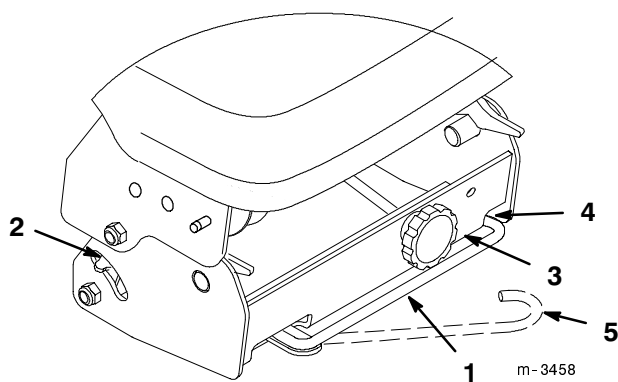
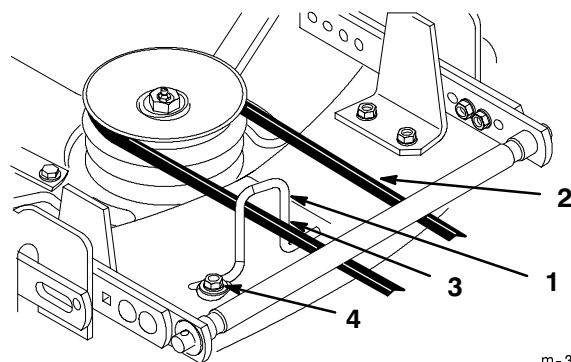


Figure 13

- | | |
|---|---|
| 1. Bras de détente de la courroie | 4. Position d'accrochage du bras de détente |
| 2. Indicateur de tension de la courroie (2) | 5. Courroie détendue |
| 3. Bouton de réglage de la tension | |

- 9. Desserrer le boulon du guide-courroie (Fig. 14).
- 10. Régler la position du guide-courroie pour que sa branche intérieure (du côté du centre du plateau) touche juste la courroie (Fig. 14).



m-3465

Figure 14

- | | |
|-------------------|-----------------------------|
| 1. Guide-courroie | 3. La courroie touche ici |
| 2. Courroie | 4. Boulon du guide-courroie |

- 11. Serrer le boulon du guide-courroie.
- 12. Remonter la calandre du tracteur et la fixer à l'aide des deux vis et rondelles enlevées précédemment (Fig. 10).

Réglage de l'unité de coupe

Réglage de la hauteur de coupe

Les roues de support arrière peuvent être réglées dans différentes positions pour une hauteur de coupe de 4 à 11 cm (1-1/2 à 4-1/2").

- 1. Mettre le tracteur en marche, serrer le frein de stationnement et relever le plateau de coupe. Descendre de la machine. Tirer le levier de hauteur de coupe vers l'extérieur pour le dégager de la plaque de hauteur de coupe, l'amener dans la position correspondant à la hauteur de coupe souhaitée et le laisser revenir vers l'intérieur pour qu'il s'engage dans la plaque (Fig. 15).

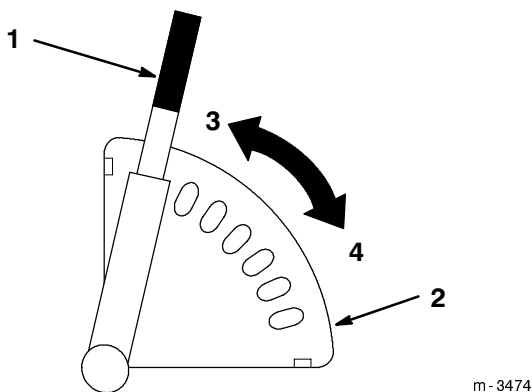


Figure 15

- | | |
|-------------------------------|---------|
| 1. Levier de hauteur de coupe | 3. Haut |
| 2. Plaque de hauteur de coupe | 4. Bas |

- Régler les roues de jauge à l'avant dans le trou qui convient pour la hauteur de coupe sélectionnée, voir Réglage des deux roues de jauge, page 17.

Mise à niveau du plateau de coupe

Pour un fonctionnement optimal, la mise à niveau de l'unité de coupe doit être contrôlée lors du montage initial, puis périodiquement, pour s'assurer que l'avant des lames est 3 mm (1/8") plus bas que l'arrière.

Le contrôle et le réglage de l'unité de coupe doivent se faire sur un sol plat horizontal, de préférence bétonné. Régler la pression des pneus avant et arrière à la valeur spécifiée dans le mode d'emploi du tracteur. Régler la hauteur de coupe du plateau à mi-hauteur. Les deux roues de jauge à l'avant ne doivent pas toucher le sol.

- Débrayer la prise de force (PDF), serrer le frein de stationnement, descendre le relevage d'accessoires et couper le moteur en tournant la clé de contact sur "STOP". Retirer la clé de contact.
- Tourner prudemment une des lames dans le sens longitudinal (selon l'axe avant/arrière) (Fig. 16).

- Mesurer la hauteur de l'extrémité avant de la lame (Fig. 16) par rapport au sol plat de référence, puis tourner prudemment la lame d'un demi-tour pour pointer l'extrémité vers l'arrière, et mesurer de nouveau. Le bout de la lame doit être 3 mm (1/8") plus bas en avant qu'en arrière.

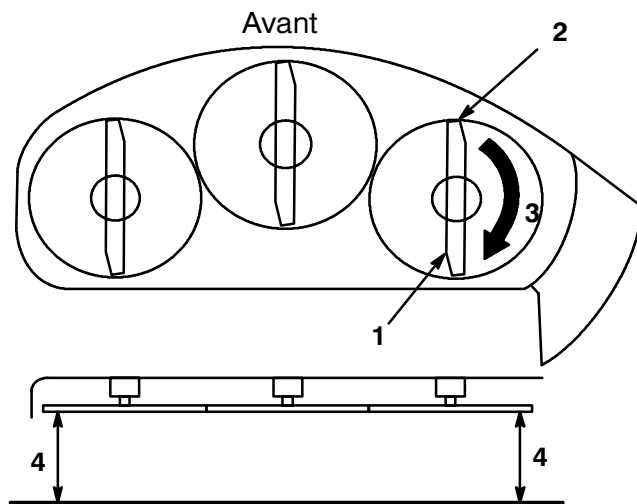
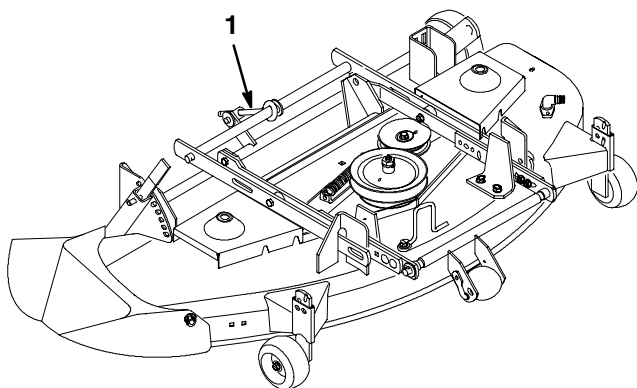


Figure 16

- | | |
|-----------------------------------|--|
| 1. Lame dans le sens longitudinal | 3. Tourner l'extrémité avant vers l'arrière et mesurer |
| 2. Mesurer ici la hauteur avant | 4. Mesurer ici l'horizontalité transversale |

- L'inclinaison avant/arrière se règle en vissant ou dévissant l'écrou de réglage (Fig. 17) prévu à l'arrière de l'unité de coupe. Visser l'écrou dans le sens des aiguilles d'une montre pour relever l'avant du plateau, ou en sens inverse pour l'abaisser.



m-3519

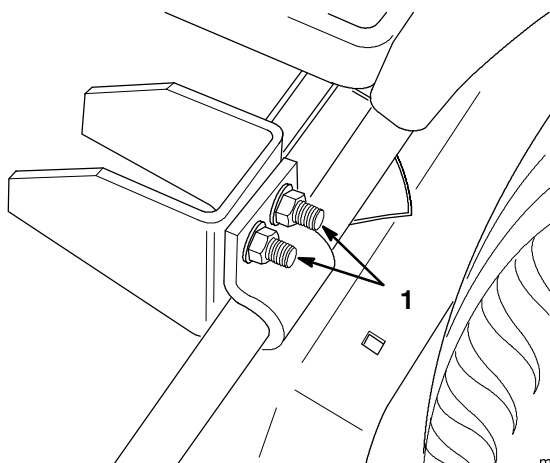
Figure 17

1. Tige de réglage longitudinal

Réglage de l'horizontalité transversale

Ce réglage facultatif peut s'effectuer au besoin si la tondeuse coupe plus bas d'un côté que de l'autre.

Corriger le défaut d'horizontalité à l'aide des deux boulons de carrossier de l'unité de coupe (Fig. 18). Mesurer la hauteur de l'extrémité des lames de chaque côté comme illustré (Fig. 16).



m-3459

Figure 18

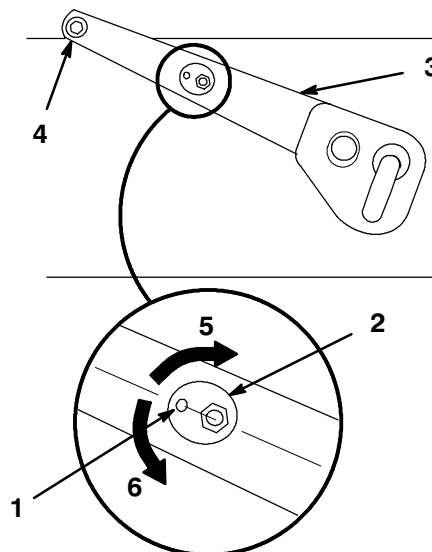
1. Boulons de réglage transversal

Réglage de l'inclinaison des lames pour le transport

Comme le relevage d'accessoire s'utilise quand la PdF est embrayée, il est important de régler l'inclinaison des lames en transport afin de prolonger la durée de vie de la courroie de PdF. Ce réglage, qui assure également une hauteur de transport adéquate, s'effectue en trois étapes: 1) vérification des cames de bras de relevage, qui doivent être dans la même position, 2) mesure de l'inclinaison des lames dans le sens longitudinal, et 3) correction de l'inclinaison des lames si elle n'est pas dans les limites acceptables.

Important : Faute d'un réglage de l'inclinaison des lames en transport, la courroie de PdF risque de s'abîmer et la hauteur de transport d'être insuffisante.

1. Vérifier si l'indicateur des deux cames de réglage est bien tourné vers le pivot à l'arrière du tracteur (Fig. 19).



m-3518

Figure 19

Unité de traction vue de droite

- | | |
|---------------------|-------------------------------|
| 1. Indicateur | 4. Pivot |
| 2. Came de réglage | 5. Abaisse l'avant du plateau |
| 3. Bras de relevage | 6. Relève l'avant du plateau |

2. Si ce n'est pas le cas, garer le tracteur sur un sol plat horizontal, serrer le frein de stationnement, descendre le relevage d'accessoires pour relâcher la pression sur les cames, et couper le contact en tournant la clé sur "STOP". Retirer la clé de contact.



ATTENTION

DANGER POTENTIEL

- Les "ciseaux" formés par les bras de suspension du plateau et le bras de relevage sont dangereux.

QUELS SONT LES RISQUES?

- Les mains ou les doigts peuvent être pris entre les pièces du plateau et le tracteur, et blessés.

COMMENT SE PROTEGER?

- Ne pas approcher les mains des pièces mobiles lorsqu'on actionne le relevage d'accessoire.
- Serrer le frein de stationnement, descendre le relevage d'accessoires, couper le moteur en tournant la clé de contact sur "STOP" et retirer la clé avant d'entreprendre tout réglage.

3. Desserrer les écrous des cames, tourner les cames dans la position requise, puis resserrer les écrous des cames.
4. Mettre le moteur en marche, lever le relevage d'accessoire, puis tourner la clé de contact sur "STOP" pour couper le moteur, et retirer la clé.
5. Contrôler l'inclinaison d'une des lames (Fig. 16).
 - A. Mesurer la hauteur de l'extrémité avant de la lame par rapport au sol plat de référence.

- B. Tourner prudemment la lame d'un demi-tour pour pointer l'extrémité vers l'arrière.
- C. Le bout de la lame doit être 7 mm (1/4") plus bas en avant qu'en arrière.

6. Si ce n'est pas le cas, mettre le moteur en marche, descendre le relevage d'accessoires pour relâcher la pression sur les cames, et couper le contact en tournant la clé sur "STOP". Retirer la clé de contact.
7. Desserrer les écrous des cames et tourner les cames gauche et droite de manière égale, vers le bas pour relever l'avant du plateau, ou vers le haut pour l'abaisser. Resserrer les écrous.
8. Répéter les points 4 à 7 jusqu'à ce que l'inclinaison de la lame soit telle que l'avant soit environ 7 mm (1/4") plus bas que l'arrière.

Dépose de l'unité de coupe

La dépose de l'unité de coupe est plus facile sur un sol en béton plat et horizontal. Elle est plus difficile sur des surfaces de terre ou d'herbe.

1. Serrer le frein de stationnement, mettre le moteur en marche et lever le relevage d'accessoires.
2. Descendre du tracteur. Régler le levier de hauteur de coupe de l'unité de coupe dans la position la plus basse.
3. Descendre le plateau jusqu'à ce que son poids repose entièrement sur ses roues et non plus sur le tracteur.
4. Tourner la clé de contact sur "STOP" pour couper le moteur, et retirer la clé.

5. Déposer la calandre du tracteur: soulever le capot et dévisser les deux vis et rondelles de fixation de la calandre (Fig. 10), puis refermer le capot et tirer la calandre vers soi.

! PRUDENCE

DANGER POTENTIEL

- Lorsque le tracteur a fonctionné, les pièces sous le capot sont très chaudes.

QUELS SONT LES RISQUES?

- Le contact de pièces très chaudes peut causer des brûlures.

COMMENT SE PROTEGER?

- Laisser le tracteur refroidir avant d'entreprendre un entretien ou de toucher des pièces sous le capot.

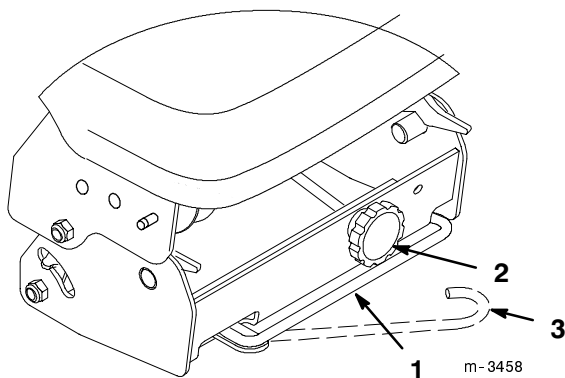


Figure 20

1. Bras de détente de la courroie
2. Bouton de réglage de tension de la courroie
3. Courroie détendue

6. Libérer le bras de détente de la courroie sous la boîte à poulies pour détendre la courroie de PdF (Fig. 20).
7. Retirer la courroie de la poulie de PdF (Fig. 21). La courroie peut être détendue un peu plus (si nécessaire) en tournant le bouton de réglage de tension de la courroie.

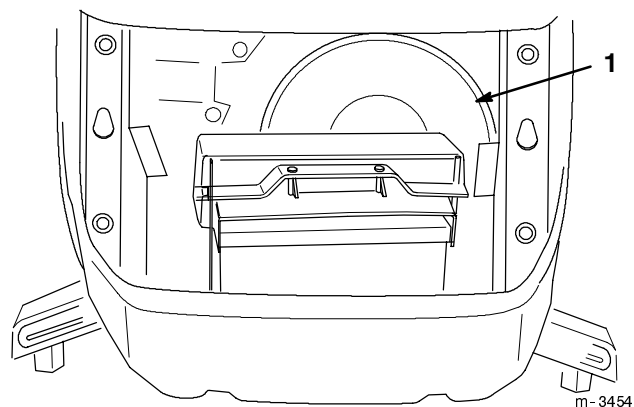


Figure 21

1. Poulie de PdF

8. Remonter la calandre du tracteur et la fixer à l'aide des deux vis et rondelles enlevées précédemment (Fig. 10).
9. Presser le bouton de l'Attach-A-Matic™ central et tourner la manette dans le sens des aiguilles d'un montre pour libérer l'unité de coupe (Fig. 22).

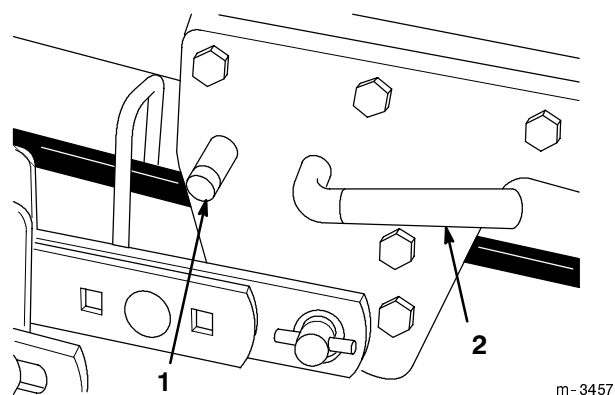


Figure 22

1. Bouton de l'Attach-A-Matic™
2. Manette de l'Attach-A-Matic™ central

10. Tirer les deux tiges coudées des bras de relevage du plateau, et les tourner légèrement pour qu'elles restent dégagées (Fig. 23).

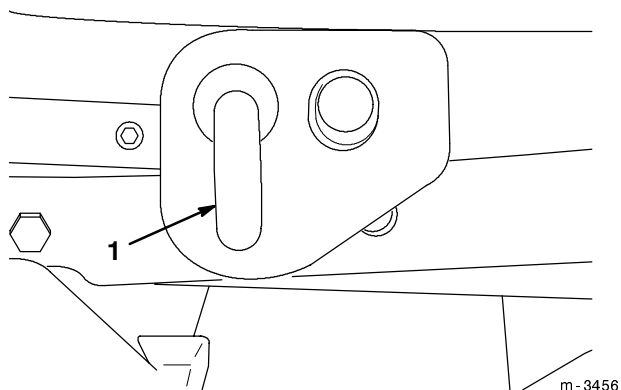


Figure 23

1. Tige coudée

- 11.** Si l'on souhaite déposer la boîte à poulies, presser les boutons de déblocage des loquets de l'Attach-A-Matic™ avant (Fig. 24) et lever les manettes de verrouillage pour ouvrir les loquets qui retiennent la boîte à poulies. Déposer la boîte à poulies.

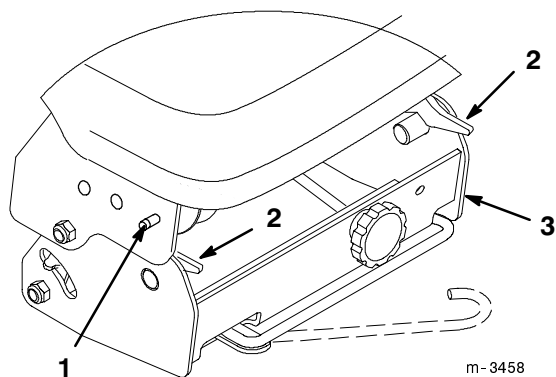


Figure 24

- | | |
|--|---------------------------------------|
| 1. Bouton de l'Attach-A-Matic™ avant (un de chaque côté) | 2. Loquets de l'Attach-A-Matic™ avant |
| | 3. Boîte à poulies |

- 12.** Mettre le moteur en marche et lever le relevage d'accessoire de manière à laisser assez de place pour pouvoir sortir l'unité de coupe de dessous le tracteur, puis tourner la clé de contact sur "STOP" pour couper le moteur, et retirer la clé de contact.

- 13.** Sortir l'unité de coupe de dessous le tracteur par la droite du conducteur.

Utilisation

Ejection latérale

La tondeuse comprend un éjecteur articulé pour la dispersion des déchets de tonte sur le côté et vers le bas sur le gazon.

DANGER

DANGER POTENTIEL

- Si l'éjecteur ou le collecteur d'herbe tout entier ne sont pas en place sur la machine, l'utilisateur ou d'autres personnes sont exposés au contact d'une lame ou à la projection de débris.

QUELS SONT LES RISQUES?

- Le contact des lames en rotation et la projection de débris peuvent occasionner des blessures graves, voire mortelles.

COMMENT SE PROTEGER?

- NE JAMAIS enlever l'éjecteur de l'unité de coupe, car il est indispensable pour diriger vers le sol les matières rejetées. Le remplacer immédiatement s'il est abîmé
- Ne jamais mettre les mains ou les pieds sous le carter de tondeuse.
- Ne jamais tenter de dégager l'ouverture d'éjection ou les lames de tondeuse sans avoir au préalable débrayé la prise de force (PdF), coupé le contact en tournant la clé sur "arrêt", retiré la clé et débranché la ou les bougies.

Commande de la prise de force (PdF)

Le bouton de prise de force (PdF) établit ou coupe l'alimentation de l'embrayage électrique.

Lorsque la clé de contact est en position de MARCHE ou ECLAIRAGE et que la prise de force (PDF) est embrayée, le voyant de contrôle de PDF

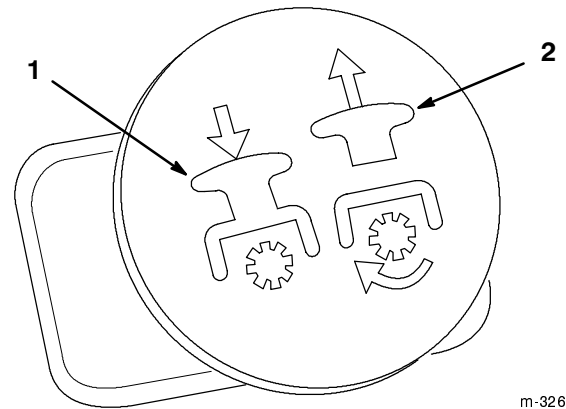
s'allume pour rappeler que l'outil est entraîné, et que le démarreur ne peut pas fonctionner tant que la prise de force est embrayée. Toujours débrayer la prise de force avant de quitter le siège du conducteur.

Embrayage de la prise de force (PdF)

1. Enfoncer la pédale de frein pour arrêter le tracteur.
2. Mettre le levier de commande des gaz en position RAPIDE.

Important : Pour obtenir les meilleurs résultats, toujours ouvrir les gaz au maximum lorsque la prise de force (PDF) est embrayée.

3. Tirer le bouton de prise de force (PdF) en position embrayée (Fig. 25).



m-3264

Figure 25

1. Pousser pour débrayer la PDF (arrêt)
2. Tirer pour embrayer la PDF (marche)

Débrayage de la prise de force (PDF)

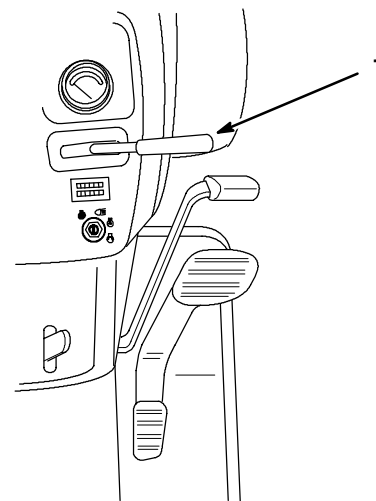
1. Pousser le bouton de prise de force (PDF) en position débrayée (arrêt).

Levier de relevage d'accessoires

Le levier de relevage d'accessoires (Fig. 26 et 27) s'utilise pour relever ou abaisser divers accessoires.

Relevage d'accessoires

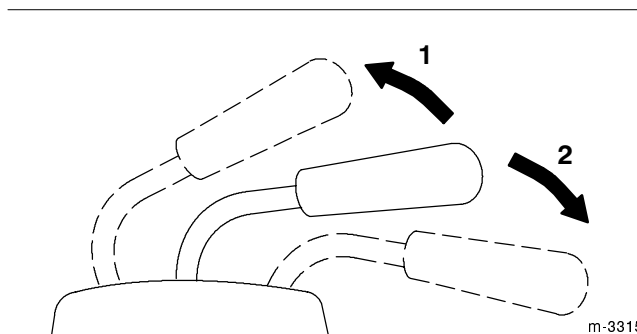
1. Mettre le moteur en marche.
2. Tirer le levier de relevage d'accessoire vers le haut jusqu'à ce que le verrouillage s'enclenche. Dans cette position, l'accessoire se trouve maintenu en position haute, ou relevée.



m-3258

Figure 26

1. Levier de relevage d'accessoires



m-3315

Figure 27

1. Lever l'accessoire
2. Descendre l'accessoire

ATTENTION

DANGER POTENTIEL

- Quand le moteur est à l'arrêt, les accessoires relevés risquent de descendre progressivement.

QUELS SONT LES RISQUES?

- Une personne à proximité risque d'être immobilisée ou blessée par la descente de l'accessoire.

COMMENT SE PROTEGER?

- Toujours descendre l'accessoire avant de couper le moteur du tracteur.

Abaissement d'accessoires

1. Mettre le moteur en marche.
2. Appuyer le levier vers le bas pour descendre l'accessoire.

Réglage des roues de jauge avant

Les deux roues de jauge à l'avant doivent être réglées dans le bon trou lorsqu'on modifie la hauteur de coupe du plateau.

1. Après avoir sélectionné la hauteur de coupe, s'assurer que les roues avant réglables sont à 1 cm (3/8") du sol.
2. Pour modifier la hauteur des roues au-dessus du sol, retirer la goupille épingle pour déplacer l'axe dans un autre trou (Fig. 28).
3. Choisir les nouveaux trous pour que la roue soit à 1 cm (3/8") du sol lorsque le plateau est à la hauteur de coupe sélectionnée (Fig. 28).
4. Insérer l'axe et le fixer à l'aide d'une goupille épingle.
5. Régler l'autre roue de la même manière.

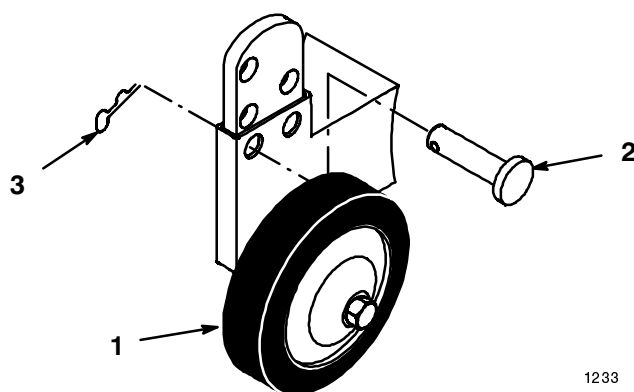


Figure 28

1. Roue de jauge
2. Axe
3. Goupille épingle

Contrôle de propreté

Chaque fois que l'on utilise la tondeuse, s'assurer qu'il n'y a pas de débris accumulés sur et dans le capot de la boîte-pont (Fig. 29). Enlever les débris s'il y en a.

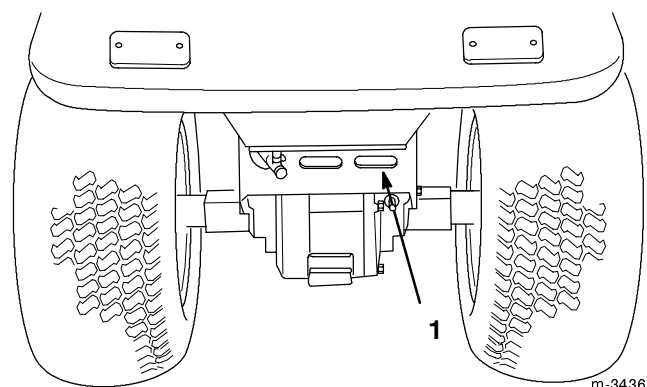


Figure 29

1. Capot de boîte-pont

Conseils pour la tonte

Commande des gaz en position rapide

Pour obtenir une circulation d'air maximum et un meilleur résultat, utiliser la position RAPIDE ("FAST") de la commande des gaz. La circulation d'air est importante pour la finesse de la coupe des déchets d'herbe, la hauteur de coupe ne doit donc pas être réglée si bas que l'herbe haute autour de la tondeuse empêche le passage de l'air. Toujours tâcher qu'un côté au moins de la tondeuse ne soit pas entouré d'herbe haute, afin de faciliter l'aspiration de l'air.

Tonte d'un gazon pour la première fois

Couper l'herbe légèrement plus haut que d'habitude pour éviter de scalper les inégalités du terrain. La hauteur de coupe habituelle est cependant celle qui convient le mieux en général. Si la hauteur de l'herbe dépasse 15 cm (6"), il peut être indiqué de tondre en deux passages pour obtenir un résultat acceptable.

Réduction d'1/3 de la hauteur de l'herbe

L'idéal est de ne raccourcir l'herbe que d'1/3 de sa hauteur. Une coupe plus courte est déconseillée, à moins que l'herbe ne soit clairsemée, ou en automne lorsque la pousse commence à ralentir.

Direction de travail

Alterner le sens des passages pour ne pas coucher l'herbe. L'alternance permet aussi de mieux disperser les déchets de tonte, pour une meilleure décomposition et une fertilisation plus homogène. Éviter de tondre en marche arrière.

Fréquence de tonte

Un gazon doit normalement être tondu tous les quatre jours. Pour conserver une même hauteur de coupe, ce qui est conseillé, la fréquence doit cependant être adaptée à la vitesse de croissance de l'herbe. Il faut donc tondre plus souvent au début du printemps, et moins souvent au milieu de l'été, lorsque la pousse ralentit. Si le gazon n'a plus été tondu depuis un certain temps, le tondre assez haut, puis le tondre plus bas deux jours plus tard.

Vitesse de déplacement

Pour obtenir un plus beau résultat, utiliser une vitesse de déplacement moins élevée. Sur une pelouse normale, faire tourner le moteur à plein régime et régler la vitesse de déplacement à l'aide de la transmission. Durant la tonte, la vitesse de déplacement devrait être de 3 à 5,5 km/h (2 à 3.5 miles/h). Une tonte irrégulière est souvent dû à une allure trop rapide. Pour corriger ce problème, régler le levier sélecteur sur la gamme lente, ou réduire la vitesse de déplacement dans la gamme normale.

Ne pas couper trop court

Si la nouvelle tondeuse est plus large que l'ancienne, augmenter légèrement la hauteur de coupe pour ne pas raser les inégalités du gazon. Un gazon normal se tond à une hauteur de 5 à 7,5 cm (2 à 3").

Herbe haute

Si l'herbe est légèrement plus haute que d'habitude, ou si elle est humide, utiliser une hauteur de coupe un peu plus haute que la normale. Tondre ensuite l'herbe à la hauteur de coupe inférieure habituelle.

Comment s'arrêter?

Si l'on arrête le déplacement de la tondeuse durant la tonte, un paquet de déchets d'herbe risque de tomber sur le gazon. Pour éviter cela:

1. S'arrêter dans une zone déjà tondu en laissant les lames "EMBRAYEES" durant le déplacement.
2. Pour obtenir une dispersion régulière des débris, relever la tondeuse durant le déplacement du tracteur en marche avant, les lames étant en position embrayée.

Propreté du dessous de la tondeuse

Débarrasser le carter de tondeuse des déchets d'herbe et de la terre après chaque utilisation. Ne pas laisser l'herbe et la terre s'accumuler à l'intérieur, sans quoi la qualité de tonte finira par en souffrir.

Entretien des lames

Utiliser une lame bien aiguisée durant toute la saison de coupe, pour assurer une coupe nette sans déchirer ou déchiqueter les brins d'herbe. L'herbe déchirée ou déchiquetée brunit sur les bords, sa croissance ralentit, et elle devient plus sensible aux maladies. Vérifier tous les 30 jours si les lames sont bien aiguisées, et limer les éclats éventuels.

Entretien

Fréquence d'entretien

Opération	Chaque fois	Toutes les 5 h	Toutes les 25 h	Toutes les 50 h	Remisage	Printemps
Contrôle des lames de tondeuse		X	X		X	
Graissage des axes de lame			X		X	
Contrôle de l'état des courroies (usure/fissures)					X	
Nettoyage du carter de tondeuse	X	X			X	
Contrôle de la tension de courroie		1ère fois		X	X	
Peinture des surfaces éraflées					X	

PRUDENCE

DANGER POTENTIEL

- Si on laisse la clé de contact sur la machine, quelqu'un risque de faire démarrer le moteur.

QUELS SONT LES RISQUES?

- Le démarrage accidentel peut causer des blessures graves à l'opérateur et aux personnes à proximité.

COMMENT SE PROTEGER?

- Avant tout entretien, retirer la clé de contact et débrancher le fil de la bougie. Ecarter le fil pour éviter les risques de contact accidentel avec la bougie.

ATTENTION

DANGER POTENTIEL

- Une lame usée ou endommagée risque de se rompre en projetant le morceau cassé vers l'utilisateur ou les personnes à proximité.

QUELS SONT LES RISQUES?

- Un morceau de lame projeté avec force peut infliger des blessures graves, voire mortelles, à l'utilisateur ou aux personnes à proximité.

COMMENT SE PROTEGER?

- Inspecter la lame régulièrement et la remplacer immédiatement si elle est usée ou endommagée.

Lames

Pour un bon résultat, les lames doivent toujours être bien aiguisées. Il est utile de prévoir une ou plusieurs lames de réserve pour le remplacement et le réaffûtage.

Inspection des lames

1. Déposer le plateau de coupe, voir Dépose du plateau de coupe, page 12.
2. Inspecter les arêtes de coupe (Fig. 30). Si elles ne sont pas tranchantes ou si elles présentent des traces de coups, déposer les lames et les aiguiser, voir Aiguisage des lames, page 20.

3. Inspecter les lames, surtout à l'endroit de l'incurvation (Fig. 30). Si une lame semble endommagée ou usée ou s'il s'y forme une entaille (Fig. 30), la remplacer immédiatement.

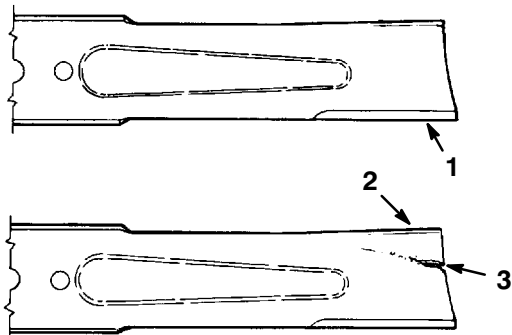


Figure 30

1. Arête de coupe
2. Partie incurvée
3. Usure/formation d'une entaille

151

Dépose des lames

1. Déposer le plateau de coupe, voir Dépose du plateau de coupe, page 12.
2. Retourner prudemment le plateau.
3. Tenir le bout de la lame à l'aide d'un chiffon ou d'un gant épais, et retirer l'écrou, les 2 rondelles et la lame (Fig. 31). Pour enlever l'écrou, caler éventuellement la lame en introduisant une cale en bois entre la lame et le carter de tondeuse.
4. Inspecter toutes les pièces, et remplacer toute pièce défectueuse ou endommagée.

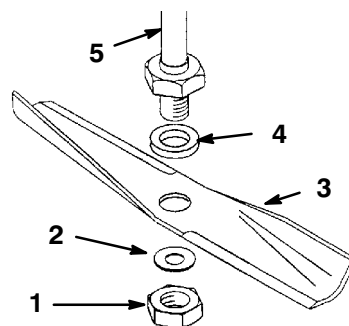


Figure 31

1. Ecrou
2. Rondelle plane mince
3. Lame
4. Rondelle épaisse
5. Axe

m-3585

Aiguïsage des lames

1. Au moyen d'une lime, aiguïser les arêtes de coupe aux deux bouts de la lame (Fig. 32) en veillant à conserver l'angle de coupe d'origine. Limer la même quantité de métal sur chacune des deux arêtes pour ne pas déséquilibrer la lame.

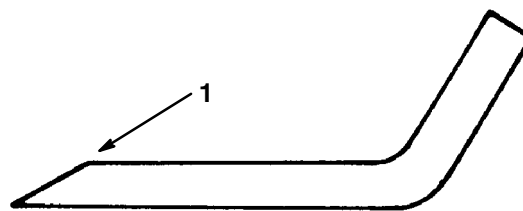


Figure 32

1. Aiguïser en conservant l'angle d'origine

2. Vérifier l'équilibre de la lame en la plaçant sur un équilibreur (Fig. 33). Si la lame reste horizontale, elle est équilibrée et peut être utilisée. Si la lame est déséquilibrée, limer un peu le dos de la lame. Vérifier de nouveau et répéter la procédure jusqu'à ce que la lame soit équilibrée.

Contrôle de la tension de la courroie de PdF

Contrôler la tension de la courroie de PdF après les 5 premières heures de service d'une courroie neuve, puis toutes les 50 heures de service ou tous les ans, selon ce qui se présente en premier.

1. Contrôler les indicateurs de tension des deux côtés de la boîte à poulies. Si les indicateurs de tension ne sont pas dans la même position à droite et à gauche, relâcher la tension, et tourner le bouton de réglage. Repousser ensuite le bras de détente vers la boîte à poulies pour tendre la courroie (Fig. 36).
2. Répéter le point 1 jusqu'à ce que les indicateurs soient dans la même position.
3. Lorsque les indicateurs sont dans la même position des deux côtés, rabattre le bras de détente dans la boîte à poulies et l'accrocher comme illustré à la Figure 35.

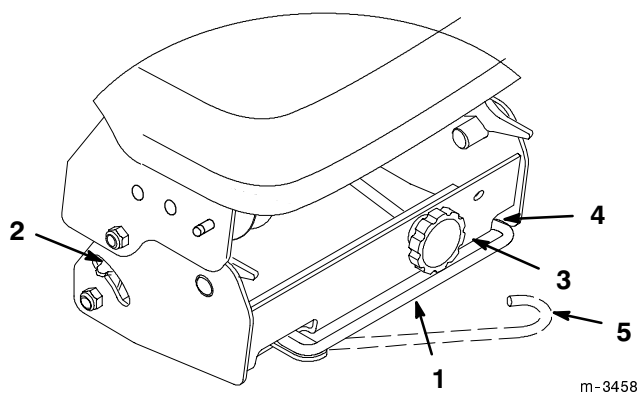


Figure 36

- | | |
|---|---|
| 1. Bras de détente de la courroie | 4. Position d'accrochage du bras de détente |
| 2. Indicateur de tension de la courroie (2) | 5. Courroie détendue |
| 3. Bouton de réglage de la tension | |

Ménagement de la courroie de PdF

La courroie de PdF peut servir longtemps si elle est montée et utilisée correctement. Les recommandations qui suivent contribuent à augmenter sa durée de vie.

- Conserver une tension correcte de la courroie.
- Conserver l'inclinaison correcte de l'unité de coupe.
- Conserver une inclinaison correcte des lames lors du transport.
- Régler la position du guide-courroie du plateau de coupe.
- Remplacer les poulies endommagées.
- Toujours faire tourner le moteur à plein régime lorsqu'on utilise des accessoires entraînés.
- Ne pas embrayer la PdF alors que le plateau de coupe se trouve de l'herbe haute ou des mauvaises herbes non tondues.
- Pour l'herbe haute et les mauvaises herbes, utiliser la hauteur de coupe maximum de la tondeuse, puis faire un second passage de tonte à la hauteur souhaitée.
- Nettoyer régulièrement le plateau de coupe pour enlever les déchets d'herbe accumulés.

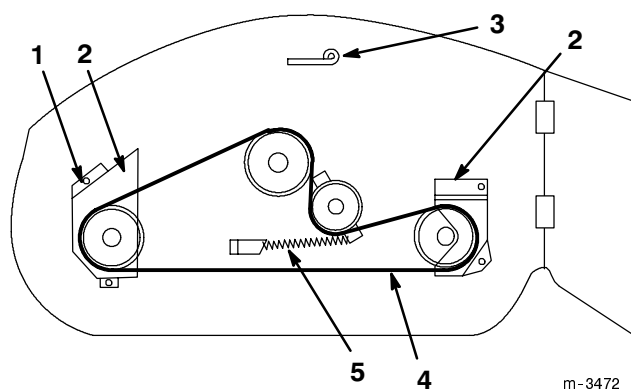


Figure 37

Vue de dessus

- | | |
|------------------------|-------------------------|
| 1. Vis de cache-poulie | 4. Courroie de tondeuse |
| 2. Cache-poulie | 5. Ressort |
| 3. Guide-courroie | |

Courroie d'entraînement des lames

Dépose de la courroie d'entraînement des lames

1. Déposer le plateau de coupe, voir Dépose du plateau de coupe, page 12.
2. Retirer les vis de fixation des cache-poulie et les cache-poulie des poulies de lame (Fig. 38).
3. Relâcher le ressort (Fig. 38).
4. Retirer la courroie du galet et des poulies (Fig. 38).

Montage de la courroie d'entraînement des lames

1. Passer la nouvelle courroie autour des poulies des lames et du galet tendeur.
2. Accrocher le ressort (Fig. 38).
3. Monter les cache-poulie gauche et droite à l'aide de leurs vis de fixation (Fig. 38).
4. Monter le plateau de coupe sous la tondeuse, voir Montage du plateau de coupe, page 5.

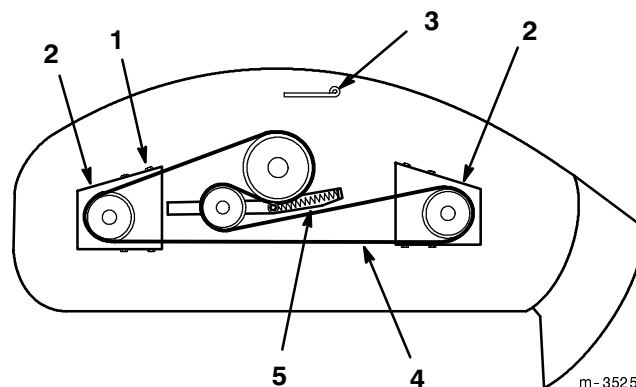


Figure 38

Vue de dessus

- | | |
|------------------------|-------------------------|
| 1. Vis de cache-poulie | 4. Courroie de tondeuse |
| 2. Cache-poulie | 5. Ressort |
| 3. Guide-courroie | |

Lavage du dessous du carter de tondeuse

Après chaque séance d'utilisation, laver le dessous du carter de tondeuse pour éviter l'accumulation d'herbe afin d'améliorer le paillage et la dispersion des déchets de tonte.

1. Garer le tracteur sur un sol plat à revêtement dur.
2. Serrer le frein de stationnement, mettre le moteur en marche et lever le relevage d'accessoires.
3. Descendre du tracteur et régler le levier de hauteur de coupe sur la hauteur la plus basse.
4. Descendre le relevage d'accessoires, tourner la clé sur "STOP" pour couper le moteur, et retirer la clé.

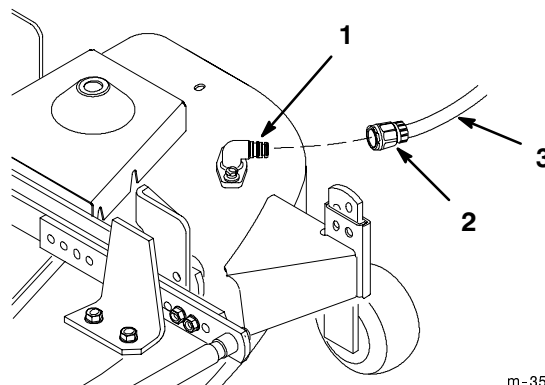
5. Connecter un raccord de tuyau à l'embout de lavage du carter de tondeuse, et ouvrir l'eau en grand (Fig. 39).

Remarque : Enduire de vaseline le joint torique de l'embout de lavage pour faciliter la mise en place du raccord sans endommager le joint torique.

6. S'asseoir sur le siège du tracteur et mettre le moteur en marche. Embrayer la prise de force (PdF) et laisser la tondeuse tourner pendant une à trois minutes.
7. Débrayer la prise de force (PdF), tourner la clé de contact sur "Arrêt" pour couper le moteur, et retirer la clé de contact. Attendre l'arrêt de toutes les pièces mobiles.
8. Couper l'eau et détacher le raccord de tuyau de l'embout de lavage.

Remarque : Si le carter de tonte n'est pas propre après ce nettoyage, le laisser tremper et recommencer l'opération de lavage après 30 minutes.

9. Faire encore tourner la tondeuse durant une à trois minutes pour évacuer l'excès d'eau.



m-3586

Figure 39

1. Embout de lavage
2. Raccord de tuyau (non fourni)
3. Tuyau d'arrosage

ATTENTION

DANGER POTENTIEL

- Si le raccord de rinçage est cassé ou manquant, l'utilisateur et les personnes à proximité peuvent être blessés par la projection d'objets ou par un contact avec la lame.

QUELS SONT LES RISQUES?

- Des débris projetés ou un contact avec la lame peuvent occasionner des blessures graves, voire mortelles.

COMMENT SE PROTÉGER?

- Si le raccord de rinçage est cassé ou manquant, ne pas utiliser la tondeuse avant de l'avoir remplacé.
- Obstruer les trous éventuels dans le carter de tondeuse au moyen de boulons et de contre-écrous.
- Ne jamais mettre les mains ou les pieds sous la tondeuse, ou dans une ouverture du carter de tondeuse.

Remisage

1. Eliminer toute saleté et paille du dessus du plateau de coupe.
2. Gratter le gros de l'herbe et de la terre accumulés sous le carter de tondeuse, puis laver le carter de tondeuse à l'aide d'un tuyau d'arrosage. Faire marcher la tondeuse deux à trois minutes.
3. Contrôler l'état des lames, voir Lames, page 19.
4. Contrôler l'état de la courroie d'entraînement des lames.
5. Contrôler et resserrer tous les boulons, écrous et vis. Réparer ou remplacer toute pièce endommagée ou défectueuse.
6. Peindre toutes les surfaces métalliques éraflées ou mises à nu. Une peinture pour retouches est disponible chez les vendeurs réparateurs agréés.
7. Ranger la machine dans un garage ou un hangar propre et sec. Enlever la clé de contact et la clé de sécurité de marche arrière, et les garder dans un endroit dont on se souviendra. Couvrir la machine pour la protéger et la garder propre.

Dépannage

PROBLEME	CAUSES POSSIBLES	REMEDE
Vibrations anormales.	<ol style="list-style-type: none"> 1. Lame faussée ou déséquilibrée. 2. Boulon de lame desserré. 3. Boulons de montage du moteur desserrés. 4. Poulie motrice, de PdF, ou galet tendeur desserrés. 5. Poulie motrice endommagée. 	<ol style="list-style-type: none"> 1. Remplacer les lames défectueuses. 2. Serrer les boulons de lame. 3. Serrer les boulons de montage du moteur. 4. Resserrer les poulies et galets si nécessaire. 5. S'adresser à un réparateur agréé.
La lame ne tourne pas.	<ol style="list-style-type: none"> 1. Courroie d'entraînement de lame usée, lâche ou cassée. 2. Courroie d'entraînement de lame sortie de la poulie. 3. Courroie de PdF usée, détendue ou cassée. 	<ol style="list-style-type: none"> 1. Remplacer la courroie d'entraînement de lame. 2. Rechausser la courroie d'entraînement de lame et contrôler la position du galet tendeur et des guide-courroie. 3. Remplacer la courroie de PdF.
Hauteur de coupe inégale.	<ol style="list-style-type: none"> 1. Pression des pneus incorrecte. 2. Plateau de coupe pas de niveau. 3. Saleté du carter de tondeuse. 	<ol style="list-style-type: none"> 1. Régler la pression des pneus. 2. Mettre le plateau de coupe de niveau, transversalement et longitudinalement. 3. Nettoyer le carter de tondeuse.
Hauteur de transport insuffisante.	<ol style="list-style-type: none"> 1. Cames du bras de relevage mal réglées. 	<ol style="list-style-type: none"> 1. Régler les cames du bras de relevage.

PROBLEME	CAUSES POSSIBLES	REMEDE
<p>La courroie de PdF (sur le plateau de coupe) saute de la poulie, patine ou ne fonctionne pas correctement.</p>	<ol style="list-style-type: none"> 1. Tension incorrecte de la courroie. 2. Mise à niveau incorrecte du plateau de coupe. 3. Inclinaison incorrecte de la lame lors du transport. 4. Guide-courroie du plateau de coupe mal serré ou mal réglé. 5. Courroie usée ou endommagée. 6. Poulie endommagée. 7. Le moteur pas ne tourne pas à plein régime. 8. Embrayage de la PdF alors que le plateau de coupe est dans de l'herbe haute ou des mauvaises herbes. 9. Surcharge du plateau de coupe due au hachage ou au ramassage des déchets de tonte, qui requièrent plus de puissance. 10. Surcharge du plateau de coupe due à la tonte de bandes trop larges. 11. Surcharge du plateau de coupe due à une obstruction par des déchets d'herbe. 12. Surcharge du plateau de coupe due à une vitesse de tonte excessive par rapport aux conditions de travail. 	<ol style="list-style-type: none"> 1. Régler la tension de la courroie. 2. Régler l'inclinaison du plateau de coupe. 3. Régler l'inclinaison de la lame pour le transport. 4. Régler la position du guide-courroie et le serrer. 5. Monter une courroie neuve. 6. S'adresser à un réparateur agréé. 7. Toujours faire tourner le moteur à plein régime lorsqu'on utilise des accessoires entraînés. 8. N'embrayer la PdF que dans de l'herbe plus courte ou déjà tondu antérieurement. 9. Réduire la vitesse de déplacement lors du paillage ou du ramassage. 10. Pour l'herbe haute et les mauvaises herbes, utiliser la hauteur de coupe maximum de la tondeuse, puis faire un second passage de tonte à la hauteur souhaitée. 11. Nettoyer le plateau de coupe. 12. Réduire la vitesse de déplacement.

