



เครื่องตัดหญ้า HoverPro® 400

หมายเลขรุ่น 02615—หมายเลขซีเรียล 403230000 และขับไป

ค่มือของฟปฎบตงาน

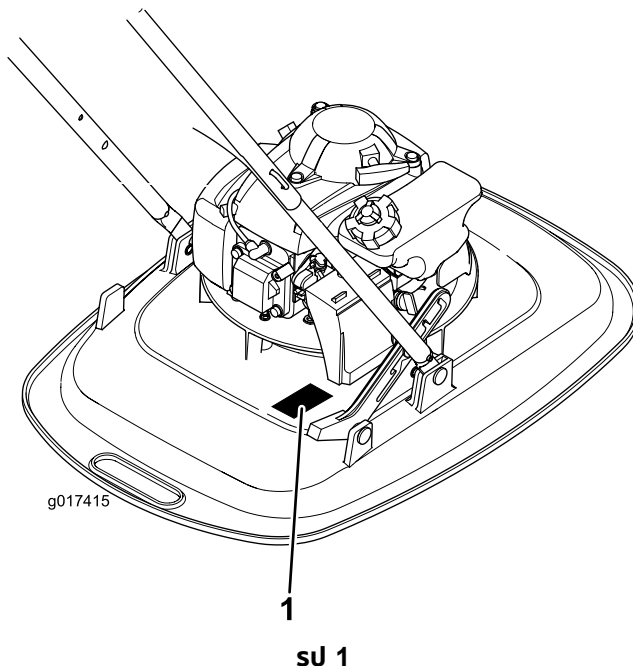
ขอมลเบองตน

เครื่องตัดหญารุ่นนี้ออกแบบมาสำหรับผู้ใช้บริการที่ต้องการนำไปใช้งานเชิงพาณิชย์และเจ้าของบ้านพักอาศัย เพื่อใช้ในการบำรุงรักษาสนามหญ้าบนทางลาด พนทเป็นลอนคลื่น บริเวณใกล้แหล่งน้ำ และขอบหลุมทราย การใช้งานผลิตภัณฑ์นอกเหนือจากวัตถุประสงค์ที่กำหนดไว้อาจเป็นอันตรายต่อคุณและคนรอบข้างได้

กรุณาอ่านเอกสารอย่างละเอียดเพื่อศึกษาวิธีควบคุมและบำรุงรักษาผลิตภัณฑ์อย่างเหมาะสม และเพื่อหลีกเลี่ยงการบาดเจ็บและความเสียหายต่อผลิตภัณฑ์ คุณหมหนักใช้งานผลิตภัณฑ์อย่างถูกต้องและปลอดภัย

โปรดเข้าไปที่เว็บไซต์ www.Toro.com เพื่อข้อมูลเพิ่มเติม รวมถึงเคล็ดลับความปลอดภัย เอกสารฟกอบมการใช้งาน ขอมลอปกรณเสริม ความช่วยเหลือพอกคนหาตวแทนจ้ําหนาย หรือลงทะเบยนผลิตภัณฑ์

หากคุณต้องการซ่อมบำรุง อะไหล่แทงของ Toro หรือขอมลเพิ่มเติม โปรดติดต่อตัวแทนบริการโทรบนญาตหรือฝ่ายบริการลูกค้าของ Toro และเตรียมหมายเลขรุ่นและหมายเลขซีเรียลของผลิตภัณฑ์ไว้ให้พร้อม **SU 1** บอกตำแหน่งของหมายเลขรุ่นและหมายเลขซีเรียลบนผลิตภัณฑ์ จดบันทึกหมายเลขในช่องว่างที่กำหนดให้



1. ปายรุ่นและหมายเลขซีเรียล

หมายเลขรุ่น _____
หมายเลขซีเรียล _____

ค่มือฉบับนี้ขอมลเกยวกับอนตรายทอาจเกดชน และระบบขอความความปลอดภัยทแสดงด้วยสัญลักษณ์เตอนอนตราย (SU 2) ซงบงบออันตรายทอาจสงผลให้เกดการบาดเจ็บรายแรงหรือเสยชวตหากคนไม่ปฎบตตามขอควรระวงทแนะน้ํา





สป 2

สัญลักษณ์เตือนอันตราย

g000502

คอมอบบนใช้คำ 2 คำในการแนบขอมล **สำคัญ** เพื่อให้คนใส่ใจศึกษาขอมลพิเศษเกี่ยวกับกลไกและ **หมายเหตุ** เพอแนบขอมลทวไปทควรให้ความสนใจเป็นพิเศษ

ผลตกนทนโดมาตรฐานตามคำสงยโรปกทงหมตทกเควยของ ทกตองการรายละเอยดเพมเติม โปรดเดเอกสารรับรองมาตรฐาน (DOC) เฉพะของผลตกนทกแยกตางทก

การใชงานหรือการควบคุมอุปกรณ์บนทกนทกปกคลุมด้วยป่า พมโม หรือหลยาเป็นการฝ่าฝืนกฎหมายกรพยากรสาธารณะแห่งแคลฟอร์เนีย มาตรา 4442 หรือ 4443 ยกเวนกรณทกอุปกรณ์ตตตงเครองดกสะเคดไฟตามคำจำกัดความในมาตรา 4442 โดยตองบ้ำรงรักษาใหอยในสภาพ หรือเพนอุปกรณ์สรทงขนมา ตตตง และบ้ำรงรักษาเพอใหป้องกันกรเคดเพลิงไหม

สำหรับรทมการระบบแรงมาของเครองยนต์ แรงมารวยอดของเครองยนต์โดมาจากการทดสอบในหองปฏิบตการโดยผลตคเรองยนต์ตามมาตรฐาน SAE J1349 เนองจากออกแบบและปรบแต่งใหสอดคลองกบขอกำหนดถนความปลอดภัย การปลอยโอเสย และการำงาน แรงมารองของเครองยนต์ในเครองตดทกยากลมจกนอยกวอยางมยสำคย

⚠ คำเตือน

แคลฟอร์เนีย คำเตือนขอเสนอ 65

**โอเสยเครองยนต์จากผลตกนทนสารเคมทรัฐแคลฟอร์เนียทราบวาเป็นสาเหตุการเกิดโรคมะเร็ง
ความพการแต่กำเนิด หรืออันตรายตอระบบสพพรอนๆ
การใชผลตกนทนอาจทำใหตองสมพสทสารเคมทรัฐแคลฟอร์เนียทราบวาเป็นสาเหตุการเกิดโรคมะเร็ง
ความพการแต่กำเนิด หรืออันตรายตอระบบสพพรอนๆ**

เนอหา

ขอมลเบองตน	1
ความปลอดภัย	4
ความปลอดภัยทวไป	4
สตทเคอรความปลอดภัยและคำแนะน้า	5
การตงค	7
1 การประกอบมอ	7
2 การแตมน้ำมนเครอง	9
ภาพรวมผลตกนท	11
ขอมลจำเพะ	12
อุปกรณ์ตอพวง/อุปกรณ์เสม	12
การปฏิบตงาน	13
กอนการปฏิบตงาน	13
ความปลอดภัยกอนการใชงาน	13
การแตมน้ำมน	13
การตรวจสอบระดับน้ำมนเครอง	14
การปรบความสงในการตด	15
ระหวางการปฏิบตงาน	16
ความปลอดภัยระหวางการใชงาน	16
การสตารทเครองยนต์	16
การปรบตำแหน่งมอ	18
การดบเครองยนต์	18

เคลดลบบการปลูกตงาน	19
หลงการปลูกตงาน	20
ควมปลอดภยหลงจกการใชงาน	20
การบํารงรภษา	21
กําหนดการบํารงรภษากนเน่นํ้า	21
ควมปลอดภยในการบํารงรภษา	21
การเตรมการบํารงรภษา	22
การซอมบํารงสโรองอากศ	23
การเปลยนนํ้ามนเครอง	24
การซอมบํารงหวเทยน	24
การเปลยนสายตด	25
การกํ้าควมสะอาดอปรณ	26
การจดเกบ	27
ควมปลอดภยทวไป	27
การเตรมเครองตดหญาสํ้าหรับการจดเกบ	27
การแกไขปญหา	28

ความปลอดภัย

เนอหาความปลอดภัยต่อไปนดดแปลงมาจากมาตรฐาน ANSI B71.4–2017 และ EN 14910:2007+A1:2009

ความปลอดภัยทั่วไป

อุปกรณ์อาจทำให้เกิดการบาดเจ็บแถมอและเทา รวมถึงเกิดอันตรายจากวัตถุกระเด็นโด ดงนน
ปฎิบตตามคำแนะนำด้านความปลอดภัยทั้งหมดโดยเสมอเพื่อหลีกเลี่ยงการบาดเจ็บร้ายแรง

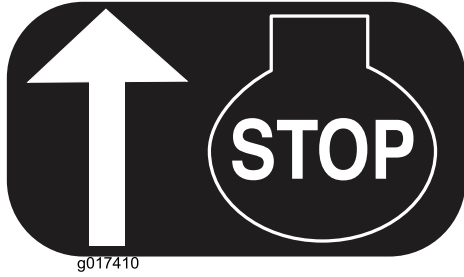
- อานและทำความเขาใจเนอหาของ *คมอฝ* ไซมบนก่อนจะสตาร์ทเครื่อง
- อยานำมอหรือเทาเขาไกลชนสวนเคลอนไหวของเครื่องตดหญา
- หากโมโดตตตงแพงกนและอุปกรณ์รยกยอน ๆ ทงหมด หรือแพงกนและอุปกรณ์รยกทำงานผดปคต
กรณาอย่าไซเครื่องตดหญา
- กนคนโดยรอบและเดก ๆ ออกจากพนกทำงาน ห้ามเดกควบคมอุปกรณ์โดยเด็ดขาด
อนุญาตให้ใช้งานเฉพาะพทมนการรบผดชอบ ผานการฝกฝนและคนเคยกบวรการทำงานมาเปนอยางด
และมสมรรถนะร่างกายแข็งแรงเพียงพอสำหรับใช้งานอุปกรณ์เทานน
- หยดอุปกรณ์ ดบเครื่องยนต์ และรอให้อุปกรณ์หยดงนง ก่อนชอมแซมบำรุงรักษา เตามนำมน หรือทำความสะอาด

การใช้งานหรือบำรุงรักษาอยางไมถกตองอาจสงผลให้เกิดการบาดเจ็บขบโด เพื่อลดโอกาสที่จะเกิดการบาดเจ็บ
ใหปฎิบตตามคำแนะนำด้านความปลอดภัยและสงเกตสัญญาณเตือนอันตราย ▲ โดแก ขอควรรระวง คำเตือน หรืออันตราย
ซงเปนคำแนะนำเพื่อความปลอดภัยสวนบคค การไมปฎิบตตามคำแนะนำเหลานอาจสงผลใหบาดเจ็บหรือเสยขวตโด



94-8072

decal94-8072



H295159

g017410

1. การดูแลเครื่องยนต์



133-8062

decal133-8062

การตั้งค่า

หมายเหตุ: ดาดานขวาและซ้ายของเครื่องตัดหญ้าจากตำแหน่งปกติในการควบคุมเครื่อง

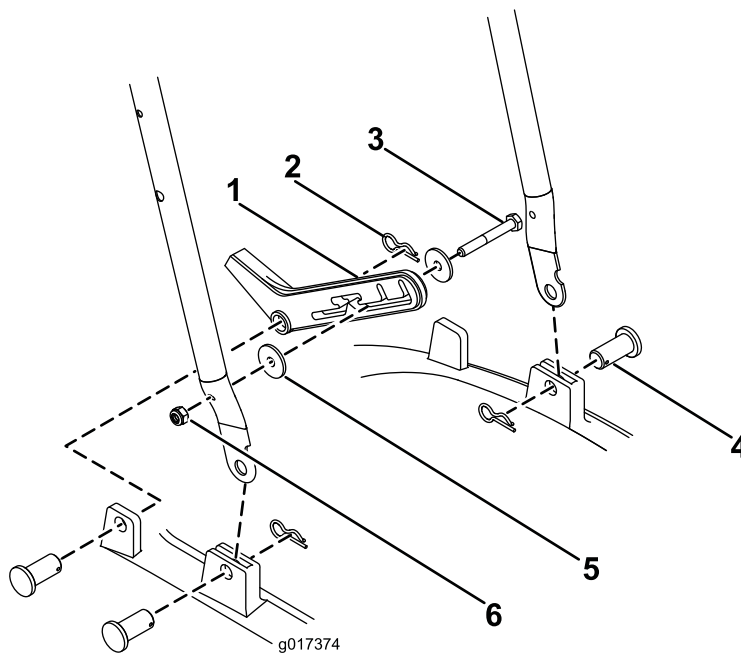
1

การประกอบมอ

โมตองไซชนสวน

ขั้นตอน

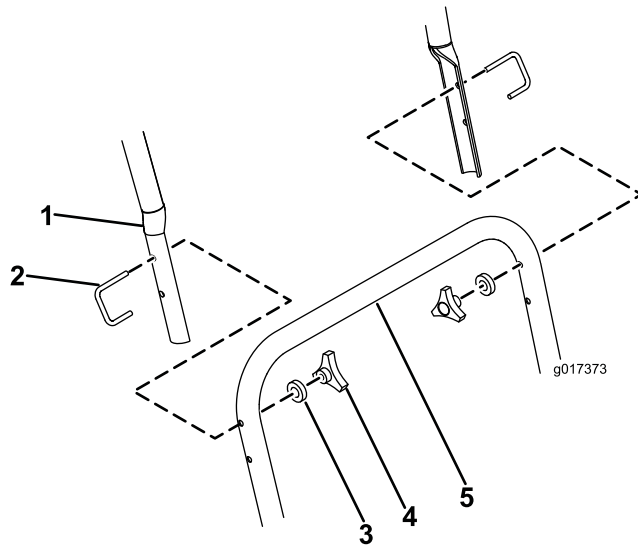
1. เลอนมอจบสวนลางเขากบโครง (SU 3)



SU 3

- | | |
|------------|-----------|
| 1. ฟตตอป | 4. หมตยด |
| 2. ปน | 5. แหวน |
| 3. สลกลลยว | 6. นอตลอก |

2. ยดแตละตาดนไหแนนหนาดวยหมตยดและปน (SU 3)
3. ยดฟตตอปเขากบดาดนขวาของมอจบสวนลางโดยไซนอต M6 และสลกลลยว M6 และแหวน 2 วง (SU 3)
4. ตตตงฟตตอปเขากบโครงดวยหมตยดและปน (SU 3)
5. ตอมอจบสวนบนเขากบมอจบสวนลางโดยยดแตละตาดนดวยสลกตว U, แหวน M6 และทหมนมอ (SU 4)



g017373

SU 4

- 1. ມຸ່ງສວນໜັບ
- 2. ກຸ້ມມຸ່ງ
- 3. ແກ້ວ

- 4. ສາຄຕວ U
- 5. ມຸ່ງສວນລາງ

2

การเติมน้ำมันเครื่อง

ไม่ต้องใช้ชิ้นส่วน

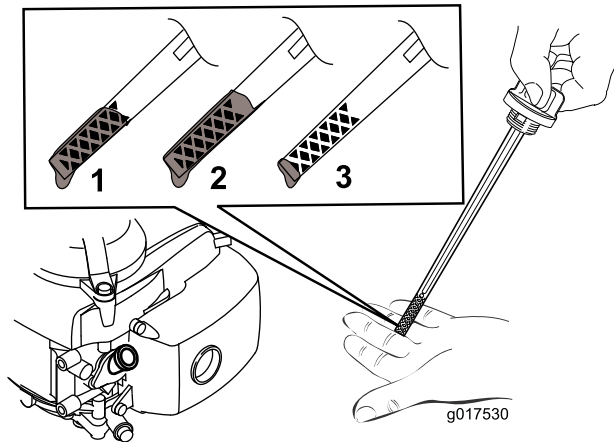
ขั้นตอน

สำคัญ: อุปกรณ์ของคุณไม่ได้เติมน้ำมันเครื่องมาจากโรงงาน ก่อนสตาร์ทเครื่อง ให้เติมน้ำมันเครื่อง

ขอมลจำเพาะของน้ำมันเครื่อง

ความจอน้ำมันเครื่อง	0.59 ลิตร (20 ออนซ์ของเหลว)
ความหนืดของน้ำมัน	น้ำมันแร่เกรดรวม SAE 10W-30
ประเภทบริการ API	SJ ขึ้นไป

1. เลื่อนอุปกรณ์ไปวางบนพวงมาลัย
2. ถอดก้านวัดน้ำมันเครื่องโดยหมุนฝาปิดทวนเข็มนาฬิกา แลวดงออกมา (SU 5)

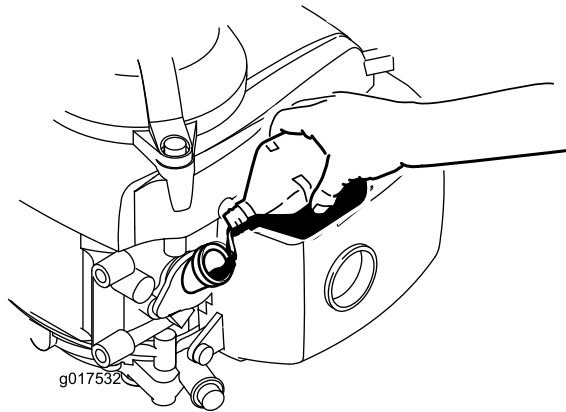


SU 5

g017530

1. เติม
2. สง
3. ต่ำ

3. เติมน้ำมันประมาณ 3/4 ของความจเครื่องยกลงไปในกอตมน้ำมันเครื่องอย่างระมัดระวัง (SU 6)



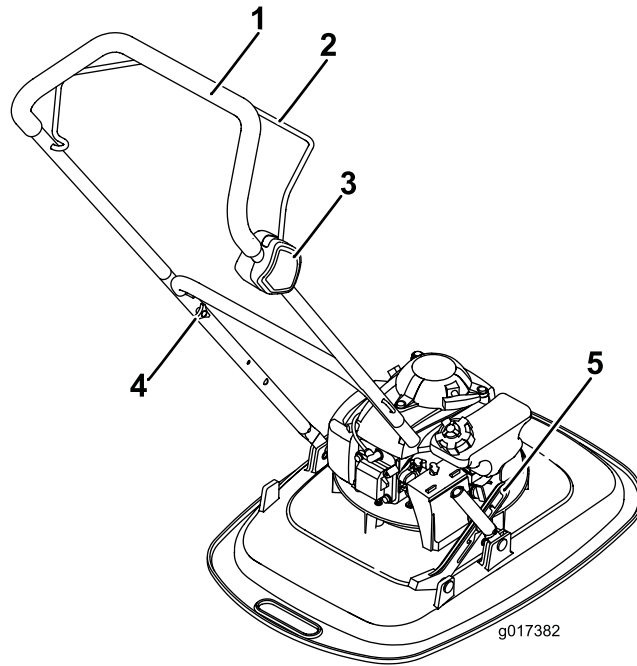
SU 6

g017532

4. รอ 3 นาทีให้น้ำมันไหลเขาเครื่องยนต์จนเขาก
 5. เช็ดกานวดน้ำมันเครื่องด้วยผ้าสะอาด
 6. สอดกานวดลงในท่อเติมน้ำมัน แต่ไม่ต้องหมุนเกลียวลงไป จากบนดงกานวดออก
 7. อานระดับน้ำมันบนกานวด (สปี 5)
 - หาระดับน้ำมันบนกานวดต่ำเกินไป ไทเทน้ำมันลงไปใวท่อเติมออกเล็กน้อย รอ 3 นาที และทำซ้ำขั้นตอน 5 ถึง 7 จนกระทั่งน้ำมันเครื่องอยู่ในระดับที่ถูกต้อง
 - หาระดับน้ำมันสูงเกินไป ไทถายน้ำมันส่วนเกินออกมาจนได้ระดับที่เหมาะสม โปรดดู การเปลี่ยนน้ำมันเครื่อง (หน้า 24)

สำคัญ: หาระดับน้ำมันในเครื่องยนต์สูงหรือต่ำเกินไป แลวเดินเครื่อง อาจจะทำให้เครื่องยนต์เสียหายได้
 8. สอดกานวดกลับเขากและขันด้วยมือให้แน่นหนา
- สำคัญ:** เปลี่ยนน้ำมันเครื่องหลังจากใช้งาน 5 ชั่วโมงแรก หลังจากนั้นก็เปลี่ยนทุกปี โปรดดู การเปลี่ยนน้ำมันเครื่อง (หน้า 24)

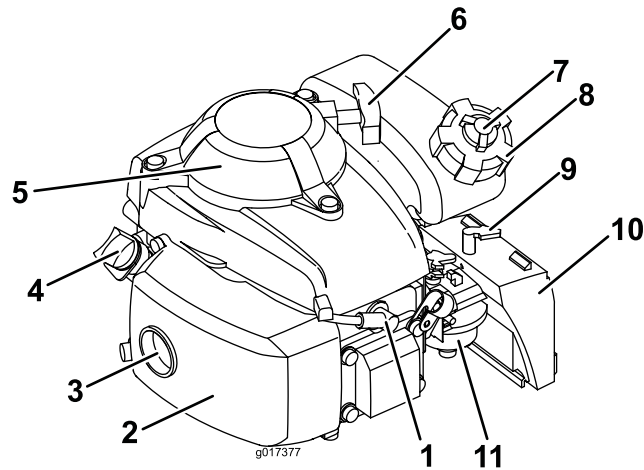
ภาพรวมผลิตภัณฑ์



su 7

g017382

- | | |
|---------------------|----------------|
| 1. มอจับ | 4. ลกบดยดมอจับ |
| 2. ตวทำงนเมอมผควคคม | 5. ฟตสตอปล |
| 3. กลองสวตช | |



su 8

g017377

- | | |
|----------------|----------------------------|
| 1. หวเตยบ | 7. ลกบดชองลคมฟฟ้ปตอเตมน้บม |
| 2. บงทอไอเสย | 8. ฟ้ปตอเตมน้บม |
| 3. ทอไอเสย | 9. กนปรบปรมณอคคศ |
| 4. กนวด | 10. กรองอคคศ |
| 5. ทคณนว | 11. คารบเรเตอร |
| 6. มอจับสยสตรก | |

ขอมลจำเพาะ

su	ความกว้างการตัด	ความกว้างผลตก
02615	400 มม. (15¾ นิ้ว)	500 มม. (19-11/16 นิ้ว)

อุปกรณ์ตอพง/อุปกรณ์เสริม

เราดจำหน่ายอุปกรณ์ตอพงและอุปกรณ์เสริม Toro สบรองมากมายสำหรับใช้กับเครื่องตัดหญ้าเพื่อเสริมประสิทธิภาพและขยายความสามารถ โปรดติดต่อตัวแทนบริการหรือตัวแทนจำหน่ายที่โดรบอนญาต หรือเขาไปท www.Toro.com เพื่อดรายการอุปกรณ์ตอพงและอุปกรณ์เสริมที่สบรองทั้งหมด

เพื่อสมรรถนะสูงสุดและความปลอดภัยในการใช้งานอย่างตอเอง โปรดใช้เฉพาะอะไหล่ทดแทนและอุปกรณ์เสริมของแกจาก Toro อะไหล่ทดแทนและอุปกรณ์เสริมที่ผลตโดยผลตรายอนอาจเป็นอนตรายและการใช้งานดงกลาวอาจทำให้การสบประกนผลตกทเป็นโมชะ

การปฏิบัติงาน

หมายเหตุ: ดาดานชายและขวาของรถจากตำแหน่งปกติในการควบคุมรถ

ก่อนการปฏิบัติงาน

ความปลอดภัยก่อนการใช้งาน

ความปลอดภัยทั่วไป

- ดับเครื่องอุปกรณ์ทุกครั้ง รอให้ชิ้นส่วนเคลื่อนไหวนิ่ง และปล่อยให้เครื่องยนต์เย็นลงก่อนปรับ ซ่อมบำรุง ทำความสะอาด หรือจัดเก็บอุปกรณ์
- ทำความคุ้นเคยกับการใช้งานอุปกรณ์อย่างปลอดภัย ระบบควบคุมของพบบข และป้ายความปลอดภัย
- ตรวจสอบว่าแผงป้องกันและอุปกรณ์บนรถทั้งหมดติดตั้งและทำงานได้ตามปกติ
- ตรวจสอบสภาพอุปกรณ์ให้แน่ใจว่าสลักเกลียว สาย และจานของชุดตัดหญ้าไม่สึกหรือชำรุดเสียหาย
- ตรวจสอบพนักบริเวณที่ต้องการใช้อุปกรณ์และจุดเก็บวัตถุต่าง ๆ อาจเป็นอุปสรรคต่อการทำงานของอุปกรณ์หรืออาจกระเด็นออกไหมด
- ระวังปรับความสูงในการตัด คุณอาจเตะจานที่เคลื่อนไหวนิ่ง ซึ่งอาจจะทำให้บาดเจ็บได้

ความปลอดภัยด้านเซอเพลง

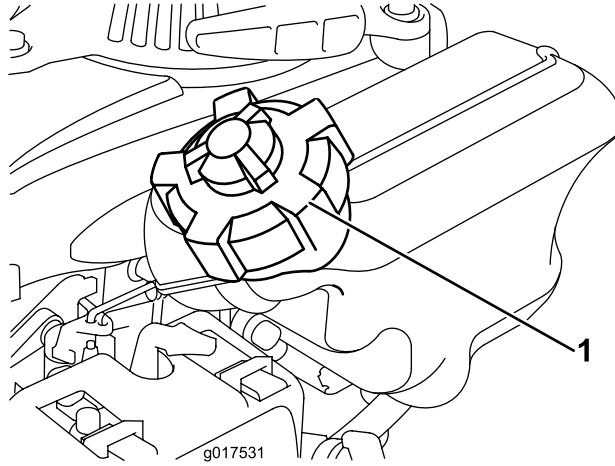
- น้ำมันเซอเพลงติดไฟง่ายมากและเกิดการระเบิดได้ง่าย เพลงไหมและการระเบิดที่เกิดจากเซอเพลงอาจทำให้คุณและพอนด์รอบบาดเจ็บ รวมถึงทำให้ทรัพย์สินเสียหายได้
 - เพื่อป้องกันเกิดการเกิดไฟฟ้าสถิตที่จุดระดับน้ำมันเซอเพลง ใหวางถังเซอเพลง และ/หรือเครื่องตัดหญ้าไว้บนพื้นก่อนจะเติมน้ำมันเซอเพลง ห้ามวางบนวัตถุหรือยานพาหนะใด ๆ
 - ควรเติมน้ำมันนอกอาคารในพนักโลงขณะเครื่องยนต์เย็นอยู่ เช็ดน้ำมันที่หกออกม
 - ห้ามสูบบุหรี่หรือทำกิจกรรมที่ก่อให้เกิดประกายไฟขณะเติมน้ำมัน
 - อย่าเปิดฝาทังน้ำมันหรือเติมน้ำมันในขณะที่เครื่องยนต์กำลังทำงานหรือร้อนอยู่
 - หากน้ำมันหก อย่าพยายามสตาร์ทเครื่องยนต์ หลีกเลี่ยงการสร้างประกายไฟจนกว่าจะรองน้ำมันจะระเหยไป
 - ใส่น้ำมันในภาชนะที่ปิดบรรจุและเก็บให้ห่างจากมอดอก
- เซอเพลงเป็นอันตราย อาจถึงตายได้หากกลืนเข้าไป การสัมผัสกับไอเซอเพลงเป็นเวลานานอาจทำให้โดนบาดเจ็บหรือเจ็บป่วยร้ายแรงได้
 - หลีกเลี่ยงการสูดดมไอเซอเพลงเป็นเวลานาน
 - รักษาระยะห่างระหว่างใบหน้ากับหัวจ่ายหรือฝาทังเซอเพลง
 - อย่าให้เซอเพลงเขาตาหรือถูกผิวหนัง

การเติมน้ำมัน

- เพื่อให้ได้ผลดีที่สุด ควรใช้น้ำมันเบนซินไร้สารตะกั่วสะอาดและใหม่ มีค่าออกเทน 87 ขึ้นไป (วิธีการคดอัตรา (R+M)/2)
- สามารถใช้น้ำมันเซอเพลงกมราตออกซิเจนเป็นองค์ประกอบและมีส่วนผสมของเอทานอลไม่เกิน 10% หรือ MTBE 15% โดยปริมาตร
- ห้ามใช้น้ำมันเบนซินผสมเอทานอล เช่น E15 หรือ E85 ซึ่งมีปริมาณเอทานอลมากกว่า 10% เพราะอาจก่อให้เกิดปัญหาที่ด้านสมรรถนะและ/หรือเครื่องยนต์เสียหายได้ ซึ่งการรับประกันไม่ครอบคลุม
- ห้ามใช้น้ำมันเบนซินกมส่วนผสมของเมทานอล
- ห้ามเติมเซอเพลงไว้ในภาชนะหรือถังเซอเพลงในช่วงฤดูหนาว เว้นแต่การใส่สารคงสภาพลงในเซอเพลง
- ห้ามผสมน้ำมันเครื่องกับน้ำมันเบนซิน

เติมน้ำมันเซอเพลงด้วยน้ำมันเบนซินปกติไร้สารตะกั่วจากปั้มน้ำมันกมแบรนด์นาเซอเออ (sp 9)

สำคัญ: เพื่อลดปัญหาการสตาร์ท เติมน้ำมันเซอเพลงลงในน้ำมันใหม่ตามคำแนะนำจากผลผลิตสารคงสภาพน้ำมันเซอเพลง



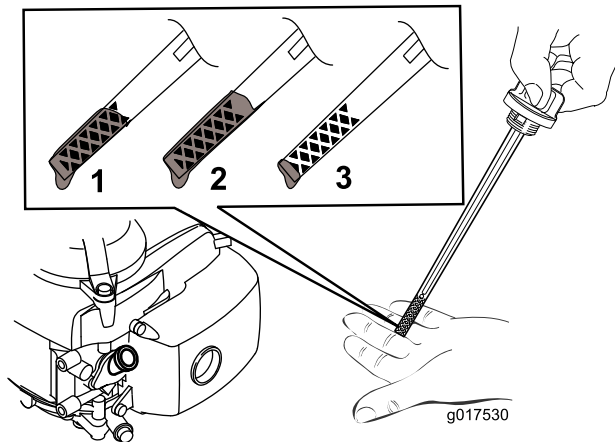
สจ 9

g017531

1. ฝาปตทอเตมนำม

การตรวจสอบระดับน้ำมันเครื่อง

1. เลอนอปกรณไปยงพนราบ
2. ถอดกานวดนำมเครื่องโดยหมนฝาปตทวณเขมนาฟกา แลวดงออกมา (สจ 10)



สจ 10

g017530

1. เตม
2. สง
3. ตำ

3. เซดกานวดนำมเครื่องดวยฟาสะอาด
4. สอดกานวดลงในทอเตมนำม แตม่ตองหมนเกลยวลงไป จกนดงกานวดออก
5. อานระดับนำมบนกานวด (สจ 10)
 - ถาระดบนำมบนกานวดตำเกนไป (สจ 10) ใเท่นำมแเรครดรวม SAE 10W-30 ประเภทสร API ระดับ SJ ขนไปลงในทอเตมเลกนอย จกนรอ 3 นาท และทำซ้ำขนตอน 3 ถง 5 จนควานำมมระดับทกตองบนกานวด
 - ถาระดบนำมสงเกนไป (สจ 10) ใถายนำมสวนเกนออกมจนโดระดับทเหมาะสม โปรดด การเปลยนนำมเครื่อง (หนา 24)

สำคญ: ถาระดบนำมในเครองยนตสทหรือตำเกนไป แลวดนเครอง อาจจะทำให้เครองยนตเสยหายโด

6. สอดกานวดลงในทอเตมนำมแลวหมนให้แนบ

การปรับความสงในการตัด

⚠ คำเตือน

ระหว่างปรับความสงในการตัด คุณอาจเตะโดนชุดตัดหญ้าที่เคลื่อนไหวอยู่ ซึ่งอาจจะทำให้บาดเจ็บรุนแรงได้

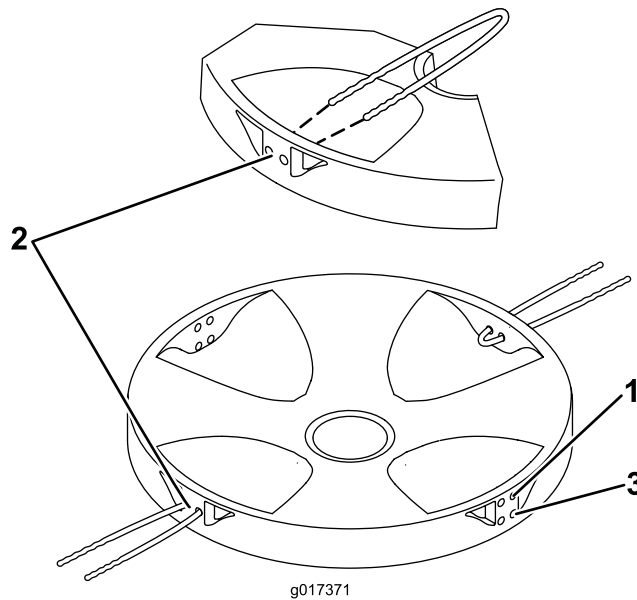
- ดับเครื่องยนต์และรอให้ชิ้นส่วนเคลื่อนไหวกงหมดหยุดลง
- สวมใส่ถุงมือขณะซ่อมบำรุงชุดตัดหญ้า

⚠ ข้อควรระวัง

ถ้าหากเครื่องยนต์เดินเบา ทอปกไอเสียจะร้อนและลวกคุณได้
ดังนั้นอย่าให้ห่างจากทอปกไอเสียที่ร้อน

ปรับความสงในการตัดตามต้องการ

1. ปรับสวิตช์เปิด/ปิดไปที่ตำแหน่งปิด
2. ถอดสายไฟจากหัวเทียน
3. เอียงจออุปกรณ์ขึ้น โดยให้ก้านวัดหนลง
4. สวมใส่ถุงมือป้องกัน แล้วถอดสายตัดโนลออนออกมา
5. ตัดตรงสายตัดตามความสงที่ต้องการ



สJ 11

g017371

1. สง
2. ปานกลาง

3. ต่ำ

ระหวางการปลูกตงาน

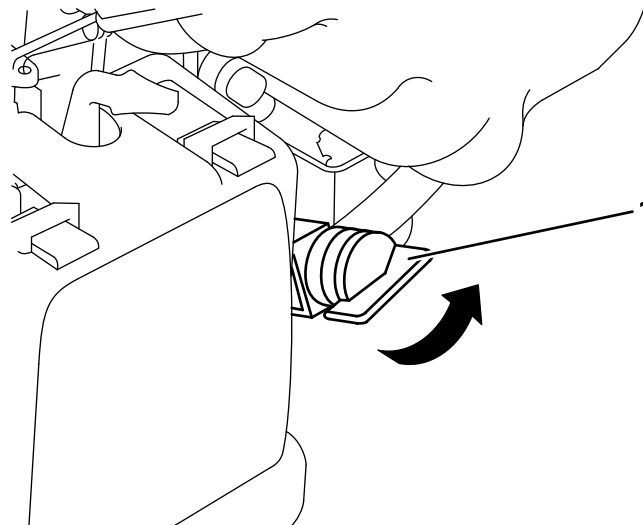
ความปลอดภยระหวางการใช้งาน

ความปลอดภยทั่วไป

- สวมใสเสื่อฝาทเหมาะสม รวมถงอุปกรณ์ป้องกันดวงตา กางเกงขายาว รองเทากันลนทกันหนา และอุปกรณ์ป้องกันการโดยนภาพมยาวใหม่ตไปขางหลองและอยาสวมใสเสื่อฝาทลวมหรือเครื่องประดับทหยอย
- โปรดมสมารขณะควบคุมเครื่องตตตตทตท อยาททำกิจกรรมททำให้เสยสามารถมจะนอาจสงผลให้เกิดการบาดเจ็บหรือเกิดความเสยหายตอกรพยสนโด
- อยาขบรทขณะปวย เหนอยลา หรือยกายไตฤทของแอลกอฮอล์หรือยาเสพตต
- การสมพสกบงานหรือสายตตอาจทำให้บาดเจ็บโด ดบเครื่องยนตและรอไซนสวนเคลอนไหวทงหมดหยุดนงก่อนจะออกจาทตำแหน่งใช้งาน
- เมอคนปลอยตททำงานเมอมพควบคุม เครื่องยนตควรระดบและชดตตตตทควรหยุดภายใน 7 วนาท แตหากไม่หยุดควรเลิกใช้งานอุปกรณ์ททและตตตตทแทนบรการทโดรบอนญาต
- กนคนโดยรอบออกจาทททำงาน กนเด็กเลอกออกจาทททำงานและอยในควมดแลของผใหญ่ทมควมรพดชอบชงไม่โดใช้งานอุปกรณ์อย ดบเครื่องยนตเมอคนอนเขาไกล
- ไซเครื่องตตตตทเฉพาะเมอคนวสยดและสภาพอากาศเหมาะสมแทนน อยาไซเครื่องตตตตทเมอมควมเสยทจะเกดฟฟ้า
- ไซควมระมดระวงเมอเขาไกลมมอม พมโม ตนโม หรือตตททท ทอาจชดขางการมองเหน
- ระมดระวงหลมบอ แอง แนน ทน หรือตตททท ทชอนอย ทางทโมรบเรยบอาจทำให้คนเสยสมดลหรือสดตโด
- หากอุปกรณ์กระทบกวตทหรือเรมสน ไหลบเครื่องยนตททท จากนรอไซนสวนเคลอนไหวทงหมดหยุดนงแลวถอดสายไฟออกจากทวททก่อนจะตรวจสอบควมเสยหายของอุปกรณ์ชอมแซมควมเสยหายทงหมดททกลับไปใช้งานตอ
- ถาทททเครื่องยนตเดนนอย เครื่องยนตจะรอนและลวคคนโด ดงนนวนยให้หางจากเครื่องยนตทรอน
- ไซอุปกรณ์เสริมและอุปกรณ์ตอพวทท Toro susองแทนน

การสตาร์ทเครื่องยนต

1. เปดช่องลมของทงเชอเพลงโดยทมนลกดช่องลมทวนเขมนาฟฟ้าอยางนวนย 2 หรือ 3 รอบ
2. ทมนวาลวเชอเพลงไปทตำแหน่งเปด (SU 12)



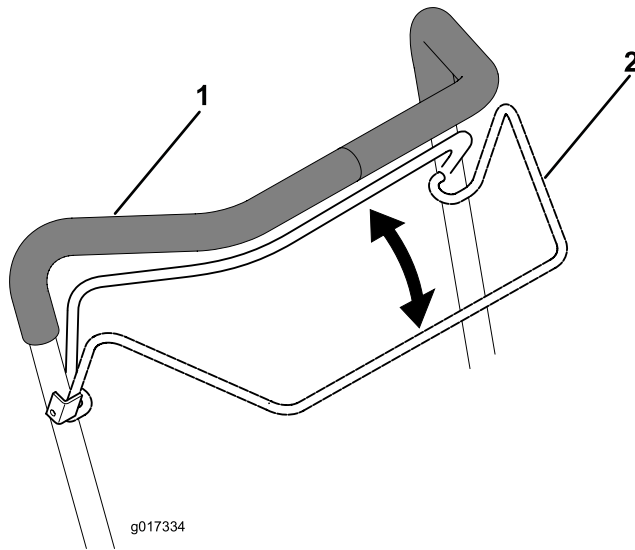
g017375

SU 12

g017375

1. วาลวเชอเพลง

3. บบตททำงานเมอมพควบคุมเขาหามอบ (SU 13)



sJ 13

g017334

1. มอจับ

2. ตัวทำงานเมอมพควบคค

4. วางแทบนฐานเดคและเอียงอุปกรณ์เขากาตวคค (sJ 14)



sJ 14

g017329

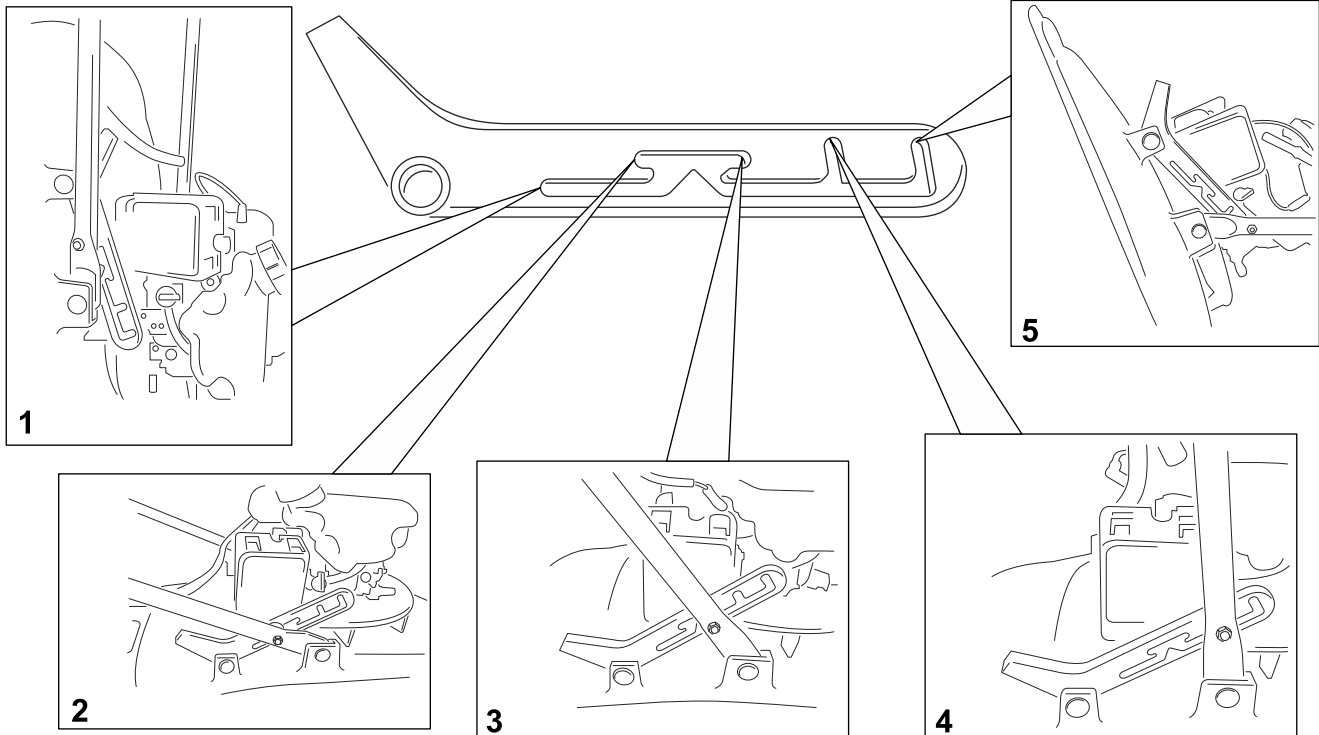
5. ดงมอจับสายสตารท

หมายเหตุ: ออย่าปลอยใหมอจับสายสตารทตงกลบเขากาเครื่องยนต์ ใหมนเบา ๆ เพอป้องกันไมใฮสตารทเตอรเสยหาย

หมายเหตุ: หากเครื่องยนต์ไมสตารทหลงจากพยายามแลวสองสามครง โปรดตตอตัวแทนบรการทไทรบอนญาต

การปรับตำแหน่งมออบ

โปรดดตำแหน่งมออบแบบต่าง ๆ จาก [sJ 15](#)



g025627

sJ 15

g025627

1. ตำแหน่งแขนพาดเขม/ขนสง
2. ตำแหน่งก้งำนระดบต้ง
3. ตำแหน่งก้งำนระดบสง
4. ตำแหน่งจดเขม/ขนสง
5. ตำแหน่งซอมบ้ง

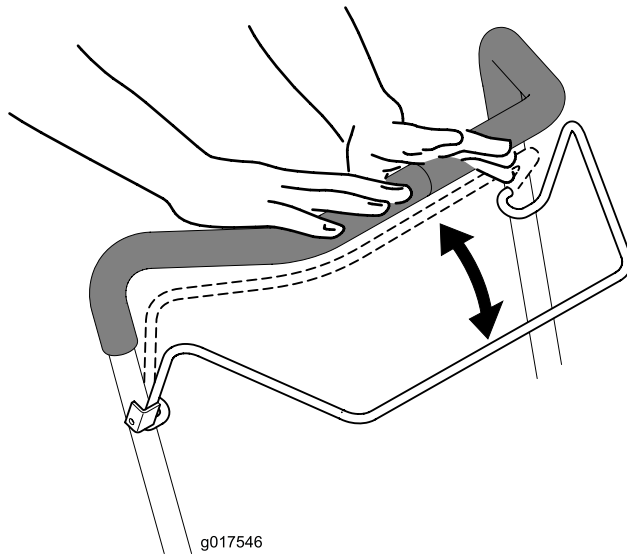
หมายเหตุ: โปรดชนตอนการจดเขมทกคตองจาก**การจดเขม (หนา 27)**

การดบเครื่องยนต

ระยะการซอมบ้ง: กอนการใชงานแต่ละครงหรอกควน

หากตองการดบเครื่องยนต ใพลอยตวก้งำนเมอมผควบคค (sJ 16)

ส้าคย: เมอคคปลอยตวก้งำนเมอมผควบคค เครื่องยนตควรจะดบและชดตดหญาควรหยดภายใน 7 วนาก
แตหากไมหยด ควรเลกใชงานอปกรรมททกและตตอตวแทนบรการทโดรบอนญาต



สป 16

g017546

เคล็ดลบบการปฏิบัติงาน

เคล็ดลบในการตัดหญ้าทั่วไป

สำคัญ: การใช้งานอุปกรณ์บนทางลาดที่มีความชันมากกว่า 25° จะทำให้เครื่องยนต์เสียหายร้ายแรง เนื่องจากการขาดการหล่อลื่น ห้ามใช้งานอุปกรณ์บนทางลาดที่มีความชันมากกว่า 25°

- ตรวจสอบพนักบริเวณที่ต้องการใช้เครื่องตัดหญ้าและจุดเกวตต่างๆ ๆ อาจกระเด็นออกให้หมด
- หลีกเลี่ยงไม่ให้สายตัดหญ้าชนเกวตหรือเกวตอื่น ๆ ห้ามเช่นเครื่องตัดหญ้าที่ไปบนเกวตใด ๆ
- หากเครื่องตัดหญ้ากระทบเกวตหรือเริ่มสน ใต้เครื่องยนต์บนท แลวงถอดสายไฟออกจากควเทยนก่อนจะตรวจสอบความเสียหายของอุปกรณ์
- เพื่อประสิทธิภาพที่ดีสุด ตัดหญ้าสดใหม่ก่อนเริ่มตัดหญ้า
- เมื่อจำเป็น ให้เปลี่ยนสายตัดด้วยสายตัดเปลี่ยนทดแทนของ Toro
- ตรวจสอบให้แน่ใจว่าสายตัดเปลี่ยนทดแทนยาวเท่ากับสายตัดเดิม

การตัดหญ้า

- ตัดเพียง $\frac{1}{3}$ ของความสูงของใบหญ้าในแต่ละครั้ง อย่าตัดต่ำกว่าการตั้งค่าสูงสุด (30 มม หรือ 1.2 นิ้ว) เว้นเสียแต่หญ้าไม่หนาหรือเป็นช่วงปลายฤดูใบไม้ร่วงหญ้าเริ่มจะเติบโตช้าลง โปรดดู [การปรับความสูงในการตัด \(หน้า 15\)](#)
- โม่แนะนำให้ตัดหญ้าทุกสัปดาห์ 15 ซม. (6 นิ้ว) หากหญ้ายาวเกินไป เครื่องตัดหญ้าอาจจืดและทำให้เครื่องยนต์ติด
- หญ้าและใบไม้เปียกอาจจะจับตัวเป็นก้อนบนพนักสนาม ส่งผลให้เครื่องตัดหญ้าจืดหรือเครื่องยนต์ติดได้ ดังนั้นไม่ควรตัดหญ้าในพนักสนและ
- ในฤดูแล้งอาจเกิดอันตรายจากไฟไหม้ได้ โปรดปฏิบัติตามคำเตือนเกี่ยวกับเพลิงไหม้ของกองสนและวางเครื่องตัดหญ้าในทกโม่หญ้าแห้งและเศษใบไม้แห้ง
- หากผลออกมายังไม่พอใจ ให้ลองทำตามขั้นตอนใดขั้นตอนหนึ่งดังต่อไปนี้:
 - ตรวจสอบด้านล่างของชุดตัดหญ้าเพื่อบ่งหาส่วนประกอบสกหรือหรือชำรุด (เช่น สายตัด) แลซ่อมแซมหรือเปลี่ยนตามความจำเป็น
 - เดนให้ช้าลงขณะตัด
 - เพิ่มความสูงในการตัด
 - ตัดหญ้าให้บ่อยขึ้น
 - ตัดหญ้าโดยทำให้แนวการตัดซ้อนกัน

การตัดใบไม้

- หลงจากตัดหญ้าบนสนามแล้ว ดึงใบไม้ให้แน่ใจว่าสามารถมองเห็นสนามตรงหน้าผืนหญ้าที่ปกคลุมได้
คุณอาจจะต้องเข็นเครื่องตัดหญ้าผ่านใบไม้มากกว่า 1 ครั้ง
- ใบไม้จะนำใบตัดหญ้าสูงเกิน 15 ซม. (6 นิ้ว) หากใบหญ้าปกคลุมหนาเกินไป
เครื่องตัดหญ้าอาจอุดตันและทำให้เครื่องหยุดทำงาน
- ลดความเร็วในการตัดลง ถ้าเครื่องตัดหญ้าไม่สามารถตัดใบไม้ใหม่ความละเอียดเพียงพอ

หลงการปฏิบัติงาน

ความปลอดภัยหลงจากการใช้งาน

ความปลอดภัยทั่วไป

- ดับเครื่องอุปกรณ์ทุกครั้ง รอให้ชิ้นส่วนเคลื่อนไหวหยุดนิ่ง และปล่อยให้เครื่องเย็นลงก่อนปรับ ซ่อมบำรุง ทำความสะอาด หรือถอดเก็บอุปกรณ์
- กำจัดหญ้าและสิ่งสกปรกออกจากเครื่องตัดหญ้าเพื่อป้องกันไฟไหม้ กำจัดน้ำมันและเชอเพลิงทหก
- อย่าจุดเก็บเครื่องตัดหญ้าหรือภาชนะบรรจุน้ำมันในทกมเปลวไฟ ประกายไฟ หรือไฟนำร่อง เช่น บนเครื่องทำน้ำร้อนหรือเครื่องใช้ไฟฟ้าอื่น ๆ

ความปลอดภัยในการขนย้าย

- ยดเครื่องตัดหญ้าให้แน่นหนา
- ใช้ความระมัดระวังเมื่อยกเครื่องตัดหญ้าขึ้นหรือลง

การบำรุงรักษา

กำหนดการบำรุงรักษาแนะนำ

ระยะการซ่อมบำรุง	ขั้นตอนการบำรุงรักษา
ก่อนการใช้งานแต่ละครั้ง หรือทุกวัน	<ul style="list-style-type: none">• ตรวจสอบระดับน้ำมันภายใน 7 วันทำการปล่อยตัวทำงานเมื่อพบควมผิดปกติ
หลังจากการใช้งานแต่ละครั้ง	<ul style="list-style-type: none">• ทำความสะอาดเศษขยะและดินออกจากรอบเครื่องตัดหญ้า
ทุก 100 ชั่วโมง	<ul style="list-style-type: none">• ซ่อมบำรุงหัวเกียร์และเปลี่ยนหัวเกียร์หากจำเป็น
ก่อนจอดเก็บ	<ul style="list-style-type: none">• ถ้าน้ำมันเชื้อเพลิงก่อนทำการซ่อมแซมตามคำแนะนำและก่อนการจอดเก็บประจำปี• ทำความสะอาดระบบหล่อเย็น ทำความสะอาด เศษวัสดุ หรือเศษดินออกจากครีบระบายความร้อนเครื่องยนต์และสตาร์ทเตอร์• ทำความสะอาดระบบไฮดรอลิกหากใช้งานในสภาพแวดล้อมสกปรกหรือมีเศษขยะมาก
ทุกปี	<ul style="list-style-type: none">• ซ่อมบำรุงไส้กรองอากาศ โดยซ่อมบำรุงหรือเปลี่ยนหากใช้งานในสภาวะที่สกปรก• เปลี่ยนน้ำมันเครื่อง• เปลี่ยนสายตัด

ความปลอดภัยในการบำรุงรักษา

- ถอดสายไฟหัวเกียร์จากหัวเกียร์ก่อนทำการบำรุงรักษา
- สวมถุงมือและแว่นตานิรภัยระหว่างบำรุงรักษาเครื่องตัดหญ้า
- ห้ามแก้ไขเปลี่ยนแปลงอุปกรณ์หรือ ตรวจสอบเป็นประจำว่าอุปกรณ์ทำงานตามปกติ
- การเอียงเครื่องตัดหญ้าอาจทำให้เชื้อเพลิงรั่วไหลได้ น้ำมันเชื้อเพลิงที่หกและเกิดการระเบิดได้ ซึ่งทำให้เกิดการบาดเจ็บได้
- เพลิดเพลินกับเสียงสูง โปรดใช้เฉพาะอะไหล่ทดแทนและอุปกรณ์เสริมของแท้จาก Toro เท่านั้น อะไหล่ทดแทนและอุปกรณ์เสริมที่ผลิตโดยผู้ผลิตรายอื่นอาจเป็นอันตราย และการใช้งานดังกล่าวอาจทำให้การรับประกันผลิตภัณฑ์เป็นโมฆะ

การเตรียมการบำรุงรักษา

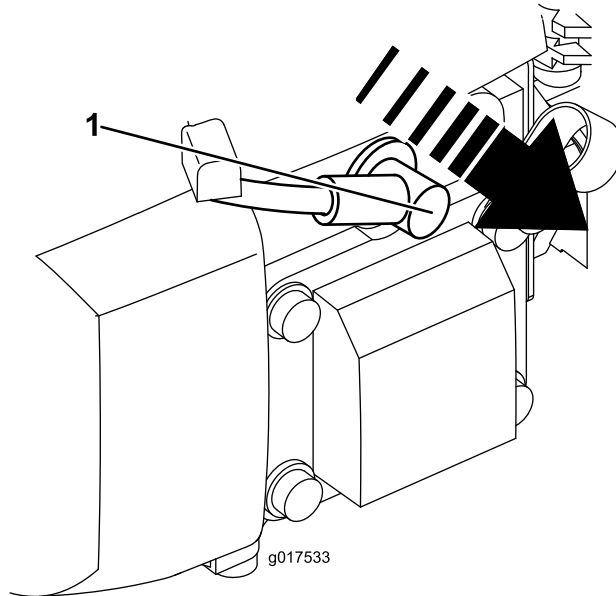
⚠ คำเตือน

การเอียงเครื่องตัดหญ้าอาจทำให้เชือกเพลิงรวไหลไต่ นำมันเชื้อเพลิงตัดไฟงายและเกิดการระเบิดได้
ซึ่งทำให้เกิดการบาดเจ็บได้

เดินเครื่องจนเชื้อเพลิงหมด หรือถ่ายเชื้อเพลิงออกด้วยปั๊มมือ ห้ามทำกาลกนำกบเชื้อเพลิง

1. ดับเครื่องยนต์และรอให้ชิ้นส่วนเคลื่อนไหวทั้งหมดหยุดนิ่ง
2. ถอดสายไฟหวเทียนจากหวเทียน (sJ 17) ก่อนการบำรุงรักษา

สำคัญ: เอียงเครื่องตัดหญ้าขึ้นโดยให้กานวดหนลงเสมอ ถ้าเอียงเครื่องตัดหญ้าไปอกดาน นำมันอาจลนรางวาล
และต้องรออย่างน้อย 30 นาทีเพื่อให้น้ำมันระบายออก



sJ 17

g017533

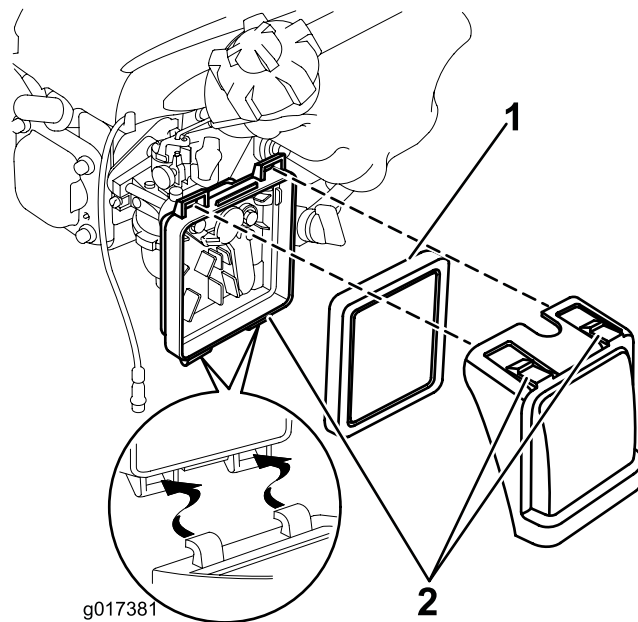
1. สายหวเทียน

3. หลังจากทำตามขั้นตอนการบำรุงรักษาแล้ว เชื่อมต่อสายหวเทียนเข้ากับหวเทียน

การซ่อมบำรุงไส้กรองอากาศ

ระยะการซ่อมบำรุง: ทกป

1. ถอดสลักยึดด้านบนของฝาครอบไส้กรองอากาศ (SU 18)



SU 18

1. ไส้กรอง
2. สลักยึด

2. เปิดฝาครอบ (SU 18)
 3. ถอดไส้กรองอากาศออกมา (SU 18)
 4. ตรวจสอบไส้กรองอากาศ
 - A. หากไส้กรองอากาศเสียหายหรือเปื่อยกมด้วยน้ำมันหรือเชื้อเพลิง ให้เปลี่ยน
 - B. หากไส้กรองอากาศสกปรก ให้เคาะบนพวแขงหลาย ๆ ครั้ง หรือเป่าลมทมแรงดันต่ำกว่า 207 กิโลปาสกาล (30 ปอนด์ต่อตร.นิ้ว) ผ่านด้านข้างของไส้กรองทหเขาหาเครื่องยนต์
- หมายเหตุ:** ห้ามใช้แปรงปัดฝุ่นออกจากไส้กรอง เพราะแรงปัดจะทำให้ฝุ่นจมเข้าไปในเส้นใย
5. กำจัดฝุ่นออกจากตัวเรือนไส้กรองอากาศและฝาครอบโดยใช้พวยหรือพู่กันน้ำหมาด ๆ **อย่าเช็ดฝุ่นเขาในทออากาศ**
 6. สอดไส้กรองอากาศเขาในตัวเรือนไส้กรองอากาศ (SU 18)
 7. ติดตั้งฝาครอบ (SU 18)

การเปลี่ยนน้ำมันเครื่อง

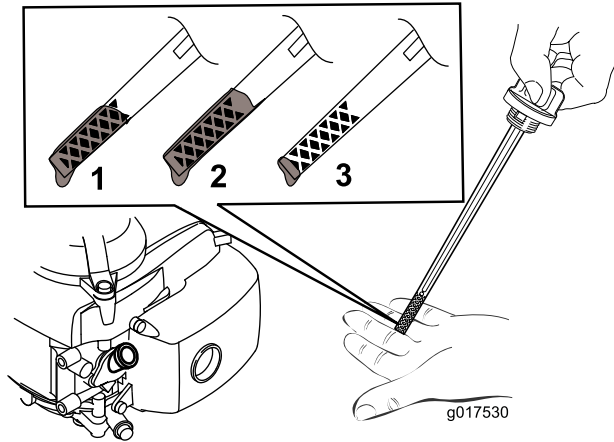
ระยะเวลาซ่อมบำรุง: ทศป

หมายเหตุ: เติมน้ำมันประมาณ 2-3 นาทีก่อนการเปลี่ยนน้ำมันเครื่องเพื่อให้ น้ำมันเครื่องอุ่นจะไหลได้ดีกว่าและดักจับสิ่งสกปรกได้มากกว่า

ขอมลจำเพาะของน้ำมันเครื่อง

ความจุน้ำมันเครื่อง	0.59 ลิตร (20 ออนซ์ของเหลว)
ความหนืดของน้ำมัน	น้ำมันแร่เกรดรวม SAE 10W-30
ประเภทบริการ API	SJ ขึ้นไป

1. ตรวจสอบให้แน่ใจว่าถังเชื้อเพลิงแห้งหรือแห้งเล็กน้อยเพื่อป้องกันไม่ให้เกิดเพลิงไหม้เองเครื่องยนต์
2. โปรดดู การตรวจสอบระดับน้ำมันเครื่อง (หน้า 14)
3. ถอดก้านวัดน้ำมันเครื่องโดยหมุนฝาปิดทวนเข็มนาฬิกา แล้วดึงออกมา (ดู 19)



ดู 19

g017530

1. เติมน้ำมัน
2. สก๊
3. ต่ำ

4. เติมน้ำมัน (ให้ใส่กรองอากาศหวน) เพราะน้ำมันใช้แล้วออกจากก้นน้ำมัน
 5. หลังจากเติมน้ำมันแล้ว วางเครื่องตัดหญ้ากลับในตำแหน่งใช้งาน
 6. เติมน้ำมันประมาณ ¾ ของความจุน้ำมันลงในก้นน้ำมันเครื่องอย่างระมัดระวัง
 7. รอ 3 นาทีให้น้ำมันไหลเข้าเครื่องยนต์จนเขาก
 8. เช็ดก้นวัดน้ำมันเครื่องด้วยผ้าสะอาด
 9. สอดก้นวัดลงในก้นเติมน้ำมัน **แต่ไม่ต้องหมุนเกลียวลงไป** จากก้นวัดก้นวัดออก
 10. อ่านระดับน้ำมันบนก้นวัด (ดู 19)
 - ถ้าระดับน้ำมันบนก้นวัดต่ำเกินไป ให้เติมน้ำมันลงในก้นเติมน้ำมันเล็กน้อย รอ 3 นาที และทำซ้ำขั้นตอน 8 ถึง 10 จนกระทั่งน้ำมันเครื่องอยู่ในระดับที่ถูกต้อง
 - ถ้าระดับน้ำมันสูงเกินไป ให้ยกน้ำมันส่วนเกินออกมาจนได้ระดับบนก้นวัดที่เหมาะสม
- สำคัญ:** ถ้าระดับน้ำมันในเครื่องยนต์สูงหรือต่ำเกินไป แล้วเดินเครื่อง อาจจะทำให้เครื่องยนต์เสียหายได้
11. สอดก้นวัดลงในก้นเติมน้ำมันแล้วหมุนให้แน่น
 12. รีไซเคิลน้ำมันใช้แล้วให้ถูกวิธี

การซ่อมบำรุงหัวเทียน

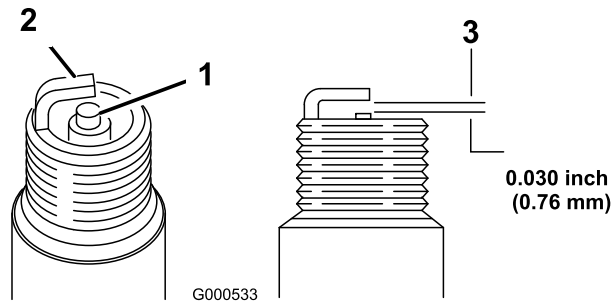
ระยะเวลาซ่อมบำรุง: ทศ 100 ชั่วโมง

ใช้หัวเทียน Champion RN9YC หรือเทียบเท่า

1. ดบเครื่องยนต์และรอให้ชิ้นส่วนเคลือบไหม้ทั้งหมดหยุดนิ่ง
2. ถอดสายไฟจากหัวเทียน
3. ทำความสะอาดรอบหัวเทียน
4. ถอดหัวเทียนจากหัวกระบะบอกสูบ

สำคัญ: เปลี่ยนหัวเทียนทุกตัว เสียหาย หรือสกปรก อย่าทำความสะอาดบริเวณหัว เพราะหากเศษวัสดุเข้าไปในหัวกระบะบอกสูบอาจทำให้เครื่องยนต์เสียหายได้

5. ตบระยะห่างบนหัวเทียนไปท 0.76 มม. (0.030 นิ้ว) ตามที่แสดงใน [sJ 20](#)



g000533

1. ฉนวนหัวตรงกลาง
2. หัวด้านข้าง
3. ช่องว่าง (ไม่ตามสเกล)

-
6. ตบตบหัวเทียน
 7. บดหัวเทียนจนได้แรงบิด 20 นิวตันเมตร (15 ฟุตปอนด์)
 8. ต่อสายไฟเข้ากับหัวเทียน

การเปลี่ยนสายตัด

ระยะเวลาซ่อมบำรุง: ทศป

1. หมนเวลาเชอเพลงไปทตำแหน่งปิดและปิดลกดช่องลม
2. ถอดสายไฟจากหัวเทียน
3. เองงเครื่องตัดหญาชนโดยให้กานวดหนลง
4. สวมใสกมมอปองกน ถอดสายตัดโนลน
5. ตบตบสายตัดโนลน 1 เสนเขากบความสงในการตบตบตองการ
ตรวจสอบให้แน่ใจว่าสายตัดเสนทสองยาวเทากนและตบตบเขากบความสงในการตบตบสมพนรกน
ชงอยดำนตรงกนขามชองจันตด

หมายเหตุ: หากใช้มวนสายตัดอะไหล่ ให้ตบสายจนได้ความยาว 20 ซม. (7⁷/₈ นิ้ว)

การทำความสะอาดอุปกรณ์

ระยะการซ่อมบำรุง: หลังจากการใช้งานแต่ละครั้ง

⚠ คำเตือน

เครื่องตัดหญ้าอาจจะปล่อยวัสดุออกมาจากด้านล่าง

- สวมใส่แว่นตารักษาความปลอดภัย
 - อ้อยในตำแหน่งควบคุม (หลังมือจับ)
 - ห้ามไม่ให้พบนอยใกล้ ๆ ขณะทำงาน
1. เหยงเครื่องตัดหญ้าขึ้น โดยให้ก้านวัดหนวลง
 2. ใช้แปรงหรือลมเป่าเพื่อกำจัดหญ้าและเศษวัสดุออกจากบงทอไอเสีย โครงกระจงदानบน และบริเวณรอบ ๆ ฐานเดค

การจอดเกบ

เกบอปรณในพนทเยน สะอาด และแวง

ความปลอดภยทวไป

- ดบเครื่องอปรณทกครง รอไซนสวนเคลอนไหวหยดง และปลอยใหเครื่องยตเยนลงกอนปรบ ซอมบ้ำรง ทำความสะอาดหรือจอดเกบอปรณ
- ปลอยใหเครื่องยตเยนลงกอนจอดเกบ
- อยจอดเกบเครื่องตตหญาหรือภษณะบรรจนำมนในทกมเปลวไฟ ปรกษไฟ หรือไฟนำรง เช่นบนเครื่องนำรงหรือเครื่องไซไฟฟาอน ๆ

การเตรยมเครื่องตตหญาสำหรบการจอดเกบ

⚠ คำเตือน

ไอระเหยของนำมนเซอเพลงอจรเบดโด

- หามเกบเซอเพลงไวนานกวา 30 วัน
 - หามจอดเกบเครื่องตตหญาในทปดลอมไกลแวงเปลวเพลง
 - ปลอยใหเครื่องยตเยนลงกอนจอดเกบ
1. ะหวางเตมเซอเพลงครงสทกษทงของป ไหเตมสารคงสภพเซอเพลงลงในเซอเพลงตามคำแนะนำของผลตเครื่องยต
 2. เดนเครื่องจนกระทงเครื่องดบเนองจากนำมนหมด
 3. หลอเครื่องยตดวยเซอเพลง (Priming) แลวสทารกเครื่องยตอกครง
 4. ปลอยใหเครื่องยตเดนเครื่องจนดบ เมอคนไมสามารถสทารกเครื่องยตไดอกตอไป แสดงวาเครื่องไมมเซอเพลงเหลอออยจรง ๆ
 5. หากคนจอดเกบเครื่องตตหญาโดยการแขวนบนพนง ปดวาลวเซอเพลงและปดชองลมของฝापดทอเซอเพลง
 6. ถอดสายไฟจากหวเทยน
 7. ถอดหวเทยน เตมนำมน 30 มล. (1 ออนชของเหลว) ฝานหวเทยน แลวดงสายสทารกซา ๆ หลาย ๆ ครงเพอไหนำมนกระจายไปตามกระบอกสบ เพอปองกนไมไหกระบอกสบสกหรือในชวงทไมไดไซงาน
 8. ตตตงหวเทยนและชนดวยประแจดแรงบดจนโตแรงบด 20 นวตุนเมตร (15 ฟตปอนด)
 9. ชนนอต สลก สกรทงหมด

การแก้ไขปัญหา

ปัญหา	สาเหตุเป็นไปได้	การดำเนินการแก้ไข
เครื่องยนต์โมสตาร์ก	<ol style="list-style-type: none"> 1. สายไฟไหม้เชื่อมต่อกับหัวเทียน 2. อุดรในช่องลมของฝาปิดกอลเตมน้ำมัน 3. หัวเทียนบอด เสีย หรือช่องวางโมกคตอง 4. ถังน้ำมันวางเปล่าหรือระบบจ่ายเชื้อเพลิงงมน้ำมันหมดอายุ 	<ol style="list-style-type: none"> 1. เชื่อมต่อสายไฟเข้ากับหัวเทียน 2. ทำความสะอาดช่องลมของฝาปิดกอลเตมน้ำมันหรือเปลี่ยนฝาปิดกอลเตมน้ำมัน 3. ตรวจสอบหัวเทียนและปรับระยะห่างจําเป็น เปลี่ยนหัวเทียน ถ้าหัวเทียนบอด เสีย หรือแตก 4. ถังน้ำมันเกาออกและ/หรือเติมน้ำมันใหม่ลงในถังเชื้อเพลิง หากปัญหาขงคงอยไปรอดตต่อตัวแทนบริการที่โดรบอนญาต
เครื่องยนต์สตาร์กทากหรือสยเสยกําลง	<ol style="list-style-type: none"> 1. อุดรของช่องลมของฝาปิดกอลเตมน้ำมัน 2. ชิ้นส่วนไส้กรองอากาศสกปรกและอุดตันกาสไหลของอากาศ 3. ไตทองเครื่องตดทงยามเศษหญาหรือเศษตบ 4. หัวเทียนบอด เสีย หรือช่องวางโมกคตอง 5. ระดับน้ำมันเครื่องต่ำเกินไป สงเกินไป หรือสกปรกเกินไป 6. ถังน้ำมันเชื้อเพลิงหมดอายุ 	<ol style="list-style-type: none"> 1. ทำความสะอาดช่องลมของฝาปิดกอลเตมน้ำมันหรือเปลี่ยนฝาปิดกอลเตมน้ำมัน 2. ทำความสะอาดไส้กรองอากาศและ/หรือเปลี่ยนใหม่ 3. ทำความสะอาดไตทองเครื่องตดทงยาม 4. ตรวจสอบหัวเทียนและปรับระยะห่างจําเป็น เปลี่ยนหัวเทียน ถ้าหัวเทียนบอด เสีย หรือแตก 5. ตรวจสอบน้ำมันเครื่อง เปลี่ยนน้ำมันกาสกปรก เติมน้ำมันเพื่อปรับระดับน้ำมันจนถึงขีดเตมบนกานวด 6. ไ้เทมน้ำมันใหม่ลงในถังเชื้อเพลิง
เครื่องเดินโมเรยบ	<ol style="list-style-type: none"> 1. สายไฟไหม้เชื่อมต่อกับหัวเทียน 2. หัวเทียนบอด เสีย หรือช่องวางโมกคตอง 3. ชิ้นส่วนไส้กรองอากาศสกปรกและอุดตันกาสไหลของอากาศ 	<ol style="list-style-type: none"> 1. เชื่อมต่อสายไฟเข้ากับหัวเทียน 2. ตรวจสอบหัวเทียนและปรับระยะห่างจําเป็น เปลี่ยนหัวเทียน ถ้าหัวเทียนบอด เสีย หรือแตก 3. ทำความสะอาดไส้กรองอากาศและ/หรือเปลี่ยนใหม่
เครื่องตดทงยามหรือเครื่องยนต์สนอยางรุนแรง	<ol style="list-style-type: none"> 1. ไตทองเครื่องตดทงยามเศษหญาหรือเศษตบ 2. นอตยึดเครื่องยนต์ไหลวม 3. สลกเกลยวของจางตดทงยาม 	<ol style="list-style-type: none"> 1. ทำความสะอาดไตทองเครื่องตดทงยาม 2. ชิ้นสลกยึดเครื่องยนต์ให้แนม 3. ชิ้นสลกเกลยวของจางตดทงยามให้แนม
รูปแบบการตดทงยามสํามํเสมอ	<ol style="list-style-type: none"> 1. คณตดทงยามเป็นลวดลายเดิมซ้ำ ๆ กน 2. ไตทองเครื่องตดทงยามเศษหญาหรือเศษตบ 	<ol style="list-style-type: none"> 1. เปลี่ยนลวดลายในการตดทงยาม 2. ทำความสะอาดไตทองเครื่องตดทงยาม

นโยบายความเป็นส่วนตัวเขตเศรษฐกิจยุโรป/สหราชอาณาจักร

การใช้ข้อมูลส่วนบุคคลของ Toro

The Toro Company (“Toro”) เคารพความเป็นส่วนตัวของคุณ เมื่อคุณซื้อผลิตภัณฑ์ของเรา เราอาจรวบรวมข้อมูลส่วนบุคคลบางอย่างเกี่ยวกับคุณ กงรวบรวมโดยตรงจากคุณหรือผ่านบริษัท Toro ในท้องถิ่นหรือจากตัวแทนจำหน่าย Toro ใช้ข้อมูลนี้เพื่อปฏิบัติตามข้อผูกพันตามสัญญา เช่น ลงทะเบียนการรับประกันสินค้า ดำเนินการขอใช้สิทธิการรับประกันให้กับคุณ หรือติดต่อคุณในกรณีที่มีการเรียกคืนผลิตภัณฑ์ และเพื่อวัตถุประสงค์ทางธุรกิจที่ถูกต้องตามกฎหมาย เช่น เพื่อความพึงพอใจของลูกค้า ปรับปรุงผลิตภัณฑ์ของเรา หรือให้ข้อมูลผลิตภัณฑ์ที่คุณอาจสนใจ Toro อาจแบ่งปันข้อมูลกับบริษัทย่อย บริษัทในเครือ ตัวแทนจำหน่าย หรือพันธมิตรทางธุรกิจอื่น ๆ ที่เกี่ยวข้องกับการดำเนินงาน และเราอาจเปิดเผยข้อมูลส่วนบุคคลเมื่อกฎหมายกำหนด หรือเมื่อเกี่ยวข้องกับการขาย การซื้อ หรือการควบรวมธุรกิจ เราไม่ขายข้อมูลส่วนบุคคลของคุณให้กับบริษัทอื่นเพื่อวัตถุประสงค์ทางการตลาด

การเก็บรักษาข้อมูลส่วนบุคคล

Toro จะเก็บรักษาข้อมูลส่วนบุคคลของคุณตามเวลาที่จำเป็นตามวัตถุประสงค์ข้างต้น และเป็นไปตามข้อกำหนดทางกฎหมาย หากต้องการข้อมูลเพิ่มเติมเกี่ยวกับระยะเวลาการเก็บรักษาของคุณ โปรดติดต่อ legal@toro.com

พันธสัญญาต่อการรักษาความปลอดภัยของ Toro

ข้อมูลส่วนบุคคลของคุณอาจได้รับการประมวลผลในสหรัฐอเมริกาหรือประเทศอื่น ๆ ซึ่งอาจมีกฎหมายคุ้มครองข้อมูลเข้มงวดน้อยกว่าประเทศบ้านของคุณ เมื่อใดก็ตามที่เราถ่ายโอนข้อมูลของคุณออกไปนอกประเทศบ้านของคุณ เราจะใช้ขั้นตอนที่กำหนดตามกฎหมายเพื่อให้แน่ใจว่าการปกป้องที่เหมาะสมสำหรับการคุ้มครองข้อมูล และเพื่อให้แน่ใจว่าข้อมูลได้รับการดูแลอย่างปลอดภัย

การเข้าถึงและการแก้ไข

คุณสามารถเข้าถึงหรือตรวจสอบข้อมูลส่วนบุคคล หรือคัดค้านหรือจำกัดการประมวลผลข้อมูลของคุณ หากต้องการใช้สิทธิดังกล่าว โปรดติดต่อเราทางอีเมล legal@toro.com หากคุณมีข้อสงสัยเกี่ยวกับวิธีการจัดการข้อมูลของ Toro เราขอแนะนำให้คุณแจ้งเราโดยตรง โปรดทราบว่า ممکنผ่านนโยบายโรปมสกรจะร้องเรียนไปยังหน่วยงานกำกับดูแลด้านการคุ้มครองข้อมูล

ขอเสนอ 65 ขอมลคำเตือนของรัฐแคลิฟอร์เนีย

คำเตือนคืออะไร

คุณอาจเห็นการจดจำหมายผลตลทกมฉลลคำเตือนดงต่อไปนี้:



คำเตือน: มะเร็งและเป็นอันตรายจาระบบสพพธ—www.p65Warnings.ca.gov

ขอเสนอ 65 คืออะไร

ขอเสนอ 65 มผลบงคบไซกบปรชกต่าเนรรคจในรัฐแคลิฟอร์เนีย ขยผลตลทกในรัฐแคลิฟอร์เนีย หรือผลตลทกทกอาจขยหรือชอภายในรัฐแคลิฟอร์เนีย ระเบบขอนบงคบไซกบปรชกจรัฐแคลิฟอร์เนียรชษาและเพยแพรรยการสารเคมทกรบวเป็นสาเหตุของมะเร็ง การพการแต่คำเนด และ/หรือเป็นอนตรายจาระบบสพพธรอน ๆ รยการชงมการปรบปรนเป็นรยป ปรคอบดวยสารเคมบรยรยการทพในสนคากไซในชวตประจ่าวัน วตลประสงคของขอเสนอ 65 คอเพอแจงขอมลแก่สารณชนเกยวกับการสพสภสารเคมเหล่าน

ขอเสนอ 65 ไมโดสงหามการขยผลตลทกทกปรคอบดวยสารเคมเหล่าน แต่คำเนดใหม่การตดคำเตือนบงคบไซกบปรชกจ บรจกท หรือเอกสารทกมบผลตลทก นอจากน คำเตือนขอเสนอ 65 ไมโดหมายควมวผลตลททละเบดมาตรฐานหรือขอคำเนดดานควมปลอดภยของผลตลททแต่อย่างใด ทจรงแลว รัฐนาลแคลิฟอร์เนียมค้ำบรจจวคำเตือนขอเสนอ 65 "ไมเหมอนกบการตดสนทงทกทกทกวผลตลทท 'ปลอดภย' หรือ 'ไมปลอดภย'" สารเคมเหล่านหลายชนดบการไซงานในผลตลททในชวตประจ่าวันมาหลายปโดยไมมการบงคกจอนตราย หากตองการขอมลเพมเติม ไซไปท <https://oag.ca.gov/prop65/faqs-view-all>

คำเตือนขอเสนอ 65 หมายควมว บรชกโต (1) ปรเบนการสพสภสารและสปรวการสพสภสารณเคน "ระดับควมเสยงกไมมยสำคญ" หรือ (2) เลอจกจะระบคำเตือนตามควมไซใจของตณเกยวกับการมอยของสารเคมทอยในรยการโดยไมมการพยยามปรเบนการสพสภสาร

กฎหมายบงคบไซกทกแห่งหนหรือไม

คำเตือนขอเสนอ 65 เป็นขอคำเนดภายในกฎหมายของรัฐแคลิฟอร์เนียเกานน คำเตือนเหล่านเห็นโดทวไปภายในรัฐแคลิฟอร์เนียในสภานการณตาง ๆ รวมทงแต่ไมจ่ากตเฉพาะรานอาหาร รานขยของช่า โรงเรม โรงเรยน และโรงพยบาล และบงคบไซกทกหลายชนด นอจากน รานค้ออนไลนและรานคากสงสนคากทงพดงระบคำเตือนขอเสนอ 65 ทงเวบไซทหรือในแคตตาลอจของตณนอจกดวย

คำเตือนของรัฐแคลิฟอร์เนียเป็นอย่างไรเมื่อเกยวกับขดจ่ากคของสวณกลาง

มาตรฐานขอเสนอ 65 มคควมเหมงจวควมาตรฐานของสวณกลางและมาตรฐานสากล มสสารมกมยทตองระบคำเตือนขอเสนอ 65 แต่ระดับนทจ่ากคขดจ่ากคตองด่าเนนการของสวณกลางหลายเกา ทวอยางเชน มาตรฐานขอเสนอ 65 สำหรับคำเตือนตะกวดค 0.5 ไมโครกรม/วณ ชงจ่ากควมาตรฐานของสวณกลางและมาตรฐานสากลอยางมก

เหตุใดผลตลทททกลยคลงกนไมโดระบคำเตือนทงหมด

- ผลตลทททขยในรัฐแคลิฟอร์เนียตองตดฉลลคำเตือน 65 ในขณะทผลตลททกลยคลงกนทขยทอนไมตองตดฉลลคำเตือน
- บรชกทเกยวขงในการพจรงขอเสนอ 65 ทค้ำลงหาขดทลจจ่ากคตองไซคำเตือนขอเสนอ 65 สำหรับผลตลทททของตณ แต่บรชกทจอน ๆ ทผลตลทททกลยคลงกนอาจไมจ่ากคตองมขอคำเนดจกทว
- การบงคบไซขอเสนอ 65 นนไมสม้ำเสมอ
- บรชกทจอนเลอจกไมระบคำเตือนเพราะทวคเขาสปรว ไมจ่ากคตองจ่ากคตามขอเสนอ 65 การไมระบคำเตือนบงคบไซกทกไมโดหมายควมวผลตลททปรสจจกสารเคมในรยการในระดับใกล้เคียงกน

เหตุใด Toro จงระบคำเตือน

Toro เลอจกจะแจงขอมลแก่พธรโศคใหม่ทกสททกทำโด เพอให้พธรโศคสามารถตดสนใจโดยขมขอมลเกยวกับผลตลททททนชอและไซงาน Toro ระบคำเตือนในบางกรณ ตามททนรวมสารเคมในรยการตงแต่ทงรยการชงนไป โดยไมมการปรเบนระดับการสพสภสาร เนอจจกสารเคมในรยการไมโดมขอคำเนดขดจ่ากคการสพสภสารทงหมด แต่วการสพสภสารจกผลตลทท Toro อาจละเลยโดหรืออยภายในชวท "ควมเสยงกไมมยสำคญ" แม้จะไมมควมจ่ากคแต่ Toro ทเลอจกจะระบคำเตือนขอเสนอ 65 นอจากน หาก Toro ไมโดระบคำเตือนเหล่าน Toro อาจทพจรงโดยรัฐแคลิฟอร์เนีย หรือโดยบคคเลอจกนทกนอจกมทงหาทงบงคบไซขอเสนอ 65 และตองโทษปรนจ่ากคจอนมก



Count on it.