



CCR 1000™

Déneigeuse

Modèle N° 38405—210000001 et suivants

Manuel de l'utilisateur

Table des matières

	Page
Introduction	2
Sécurité	3
Sécurité des déneigeuses	3
Sécurité des déneigeuses Toro	4
Autocollants de sécurité et d'instructions	5
Assemblage	6
Pièces détachées	6
Montage des roues	6
Montage du mancheron	6
Pose de l'éjecteur et de la poignée de l'éjecteur	7
Installation du câble de commande	7
Avant la mise en marche	7
Mélange d'essence et d'huile	7
Plein du réservoir de carburant et d'huile	9
Utilisation	9
Commandes	9
Démarrage du moteur	9
Arrêt du moteur	10
Démarrage des pales de la turbine	10
Arrêt des pales de la turbine	10
Réglage de l'éjecteur	10
Conseils d'utilisation	11
Entretien	11
Programme d'entretien recommandé	11
Réglage du câble de commande	12
Remplacement de la lame racluse	13
Remplacement des pales de la turbine	13
Remplacement de la bougie	15
Remplacement de la courroie d'entraînement ...	16
Vidange du réservoir de carburant	17
Dépistage des pannes	17
Remisage	19
Préparation du système d'alimentation	19
Préparation du moteur	19
Préparation de la déneigeuse	19
Garantie intégrale Toro	20

Introduction

Merci d'avoir fait confiance à Toro. Nous espérons que votre acquisition vous donnera pleine satisfaction.

Lisez attentivement ce manuel pour vous familiariser avec l'utilisation et l'entretien de votre produit. Les informations de ce manuel peuvent aider l'utilisateur à éviter des accidents et à ne pas endommager la machine. Toro conçoit et fabrique des produits sûrs, mais il faut les utiliser correctement, en respectant les consignes de sécurité.

Lorsque vous contactez votre concessionnaire agréé ou l'usine, ayez sous la main les numéros de modèle et de série du produit. Ces numéros sont indiqués à l'endroit illustré à la Figure 1.

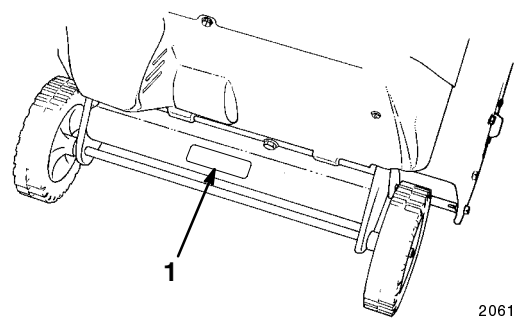


Figure 1

1. Numéros de modèle et de série

Notez les numéros de modèle et de série du produit dans l'espace ci-dessous :

<p>N° de modèle : _____</p> <p>N° de série : _____</p>
--

Les mises en garde de ce manuel signalent des dangers potentiels et indiquent des précautions à respecter pour éviter des accidents qui peuvent être graves, voire mortels. Les mises en garde sont intitulées DANGER, ATTENTION et PRUDENCE suivant le degré de danger.

DANGER signale un danger sérieux, entraînant inévitablement des blessures graves, voire mortelles, si les précautions recommandées ne sont pas respectées.

ATTENTION signale un danger pouvant entraîner des blessures graves, voire mortelles, si les précautions recommandées ne sont pas respectées.

PRUDENCE signale un danger pouvant entraîner des blessures légères ou modérées si les précautions recommandées ne sont pas respectées.


! **ATTENTION** !

L'échappement du moteur de ce produit contient des substances que l'état de Californie considère comme susceptible de provoquer des cancers, des malformations congénitales ou d'autres troubles de la reproduction.

Deux autres termes sont également utilisés pour faire passer des informations essentielles : **Important**, pour attirer l'attention sur des données mécaniques spécifiques, et **Remarque**, pour des informations d'ordre général méritant une attention particulière.

Sécurité

Votre déneigeuse est conçue et testée pour fonctionner correctement et sans danger à condition de respecter rigoureusement les instructions de sécurité qui suivent. **Le non-respect de ces instructions peut causer des accidents.**

Pour assurer le maximum de sécurité et de rendement et bien connaître la machine, il est essentiel que vous-même et tout autre utilisateur de la machine lisiez et compreniez la matière de ce guide avant de mettre le moteur en marche. Faites particulièrement attention aux symboles de sécurité  qui signifient PRUDENCE, ATTENTION ou DANGER et concernent la sécurité des personnes. Veillez à lire et bien comprendre ces directives qui portent sur votre sécurité. Ne pas les respecter, c'est risquer de se blesser.

Sécurité des déneigeuses

Les instructions qui suivent sont adaptées des normes ANSI/OPEI B71.3 et ISO 8437 en vigueur au moment de la production. Les informations ou la terminologie spécifiques aux produits Toro sont indiquées entre parenthèses.

Apprentissage

- Lisez attentivement le manuel de l'utilisateur. Familiarisez-vous avec les commandes et l'utilisation correcte de la machine. Sachez comment arrêter la machine et débrayer les commandes rapidement.
- Ne laissez jamais un enfant utiliser la machine. Ne laissez personne utiliser la machine sans instructions adéquates.
- N'admettez personne dans la zone de travail, et surtout pas d'enfants ou d'animaux domestiques.
- Faites attention de ne pas glisser ou tomber, surtout en marche arrière.

Préliminaires

- Inspectez soigneusement la zone de travail et enlevez tous les paillasons, traîneaux, planches, fils de fer ou autres objets qui s'y trouvent.
- Vérifiez que toutes les commandes sont débrayées et que le changement de vitesse est au point mort avant de mettre le moteur en marche.
- Portez des vêtements d'hiver adaptés et des chaussures offrant une bonne prise sur les surfaces glissantes.
- Manipulez le carburant avec prudence car il est très inflammable.
 - Conservez le carburant dans un récipient homologué.
 - N'ajoutez jamais de carburant lorsque le moteur tourne ou est chaud.
 - Remplissez le réservoir très soigneusement dehors, jamais à l'intérieur.
 - Refermez bien les bouchons du réservoir et du bidon, et essuyez l'essence éventuellement répandue.
- Pour le démarrage électrique, utilisez exclusivement le cordon d'alimentation fourni avec la déneigeuse, dans une prise de courant appropriée.
- Réglez la hauteur du carter de la tarière pour éviter de ramasser du gravier ou des cailloux (ceci n'est pas nécessaire pour les déneigeuses à un étage).
- N'entreprenez jamais de réglages lorsque le moteur tourne, sauf si Toro le demande expressément.
- Laissez le moteur et la machine s'adapter aux températures extérieures avant de commencer à déneiger.
- Les machines motorisées peuvent projeter des objets dans les yeux. Portez toujours des lunettes de sécurité ou une protection oculaire pendant le travail et lors de tout réglage ou réparation.

Utilisation

- Ne vous approchez pas des pièces en rotation. Ne vous tenez jamais devant l'ouverture d'éjection.
- Soyez très prudent lorsque vous traversez ou déneigez des routes, trottoirs ou allées de gravier. Faites attention aux dangers cachés et à la circulation.
- Après avoir heurté un obstacle, coupez le moteur, débranchez la bougie et vérifiez soigneusement si la déneigeuse n'est pas endommagée. Apportez les réparations éventuellement nécessaires avant de reprendre le travail.

- Si la machine se met à vibrer de façon anormale, coupez le moteur et cherchez-en immédiatement la cause. Les vibrations sont généralement le signe d'un problème.
- Coupez toujours le moteur et débranchez la bougie avant de quitter la position de conduite, de désobstruer le carter de la tarière/roue hélice ou le guide d'éjection, ou d'entreprendre tout réglage, inspection ou réparation.
- Avant tout nettoyage, inspection ou réparation, attendez l'arrêt de la tarière/la roue hélice ou la turbine et de toutes les pièces mobiles. Débranchez la bougie et éloignez le capuchon pour éviter tout risque de contact accidentel.
- Ne faites pas tourner le moteur à l'intérieur, sauf pour faire démarrer la machine et la rentrer ou la sortir du bâtiment. Ouvrez les portes vers l'extérieur, car les gaz d'échappement sont dangereux.
- Ne déneigez jamais perpendiculairement à une pente. Soyez extrêmement prudent si vous devez tourner sur une pente. Ne déneigez pas de pentes trop fortes.
- N'utilisez pas la déneigeuse si toutes les gardes, plaques et autres protections appropriées ne sont pas en place.
- N'utilisez jamais la déneigeuse près de constructions vitrées, véhicules automobiles, fenêtres ou déclivités sans régler l'angle d'éjection de manière appropriée. Tenez les enfants et les animaux à distance.
- Ne surchargez pas la déneigeuse en essayant de déblayer trop vite.
- N'utilisez jamais la déneigeuse à grande vitesse sur un sol glissant. Regardez derrière vous et soyez très prudent lors du déplacement en marche arrière.
- Ne dirigez jamais l'éjection vers des personnes, et ne laissez personne se tenir devant la machine.
- Débrayez la tarière/roue hélice ou la turbine pour le transport de la machine et lorsqu'elle n'est pas utilisée.
- N'utilisez pas d'autres accessoires que ceux approuvés par Toro, tels que lests de roue, contrepoids, cabine, etc. (Demandez à votre concessionnaire officiel quels sont les accessoires disponibles pour votre déneigeuse).
- N'utilisez jamais la déneigeuse à moins de disposer d'une visibilité et d'un éclairage suffisants. Veillez à ne pas perdre l'équilibre et tenez bien les poignées des mancherons. Marchez, ne courez jamais.

Entretien et remisage

- Contrôlez fréquemment le serrage de toute la visserie pour vous assurer que la machine peut être utilisée en toute sécurité.
- Ne rangez jamais une déneigeuse dont le réservoir de carburant n'est pas vide dans un local contenant des sources possibles d'inflammation, telles que des chaudières, séchoirs à linge, etc. Laissez le moteur refroidir avant de ranger la machine à l'intérieur.
- Suivez toujours les instructions de remisage qui figurent dans ce manuel avant de remiser la déneigeuse pour une durée prolongée, afin de n'oublier aucune opération importante.
- Remplacez les autocollants d'instruction ou de sécurité manquants ou endommagés.
- Après avoir utilisé la déneigeuse, laissez-la tourner à vide quelques minutes pour éviter que la tarière/la roue hélice et la turbine ne soient bloquées par le gel. En laissant le moteur en marche, restez à la position de conduite et débrayez la tarière/roue hélice ou la turbine, sélectionnez le point mort de la traction et tirez la poignée du lanceur à plusieurs reprises pour empêcher le démarreur de geler. (Le cliquetis bruyant produit lorsque vous tirez le lanceur est normal et sans danger pour le moteur ou le démarreur).

Sécurité des déneigeuses Toro

Les instructions de sécurité qui suivent sont des informations spécifiques aux produits Toro, ou d'autres informations essentielles non incluses dans les normes ANSI et ISO.

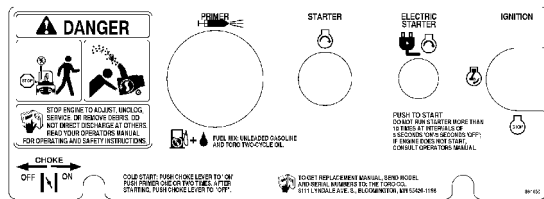
- **La tarière/la roue hélice ou la turbine en rotation peuvent sectionner ou blesser les mains et les doigts.** Restez derrière les mancherons et n'approchez pas de l'ouverture d'éjection durant l'utilisation de la déneigeuse. **Gardez le visage, les mains, les pieds et toute autre partie du corps ou de vos vêtements à distance des pièces cachées, mobiles ou tournantes.**
- Avant toute intervention d'inspection, de nettoyage, de réglage ou de réparation de la déneigeuse, et avant de désobstruer l'éjecteur, **coupez le moteur, retirez la clé de contact et attendez l'arrêt de toutes les pièces mobiles.** Débranchez la bougie et éloignez le capuchon pour éviter tout risque de démarrage accidentel.
- Si l'éjecteur est obstrué, dégagez-le à l'aide d'un bâton, **jamais avec la main.**
- **Avant** de quitter la position de conduite (derrière les mancherons), coupez le moteur, retirez la clé de contact et attendez l'arrêt de toutes les pièces en mouvement.

- Ne portez pas de vêtements amples qui risquent de s'accrocher dans les pièces mobiles.
- Si une garde, un dispositif de sécurité ou un autocollant manquant, sont endommagés ou illisibles, réparez ou remplacez-les avant d'utiliser la machine. Resserrez également les écrous, boulons et vis qui en ont besoin.
- **Ne fumez pas** lorsque vous manipulez de l'essence.
- Pour l'utilisation sur pentes des déneigeuses à deux étages, utilisez la vitesse la plus basse et, pour les déneigeuses à PowerShift, la position de roue arrière.
- **N'utilisez pas** la déneigeuse sur un toit.
- Ne touchez jamais au moteur en marche ou juste après l'avoir arrêté, car il peut être très chaud et vous brûler. Ne faites pas l'appoint et ne vérifiez pas le niveau d'huile dans le carter pendant que le moteur est en marche.
- N'effectuez que les opérations d'entretien décrites dans ce manuel. Avant toute intervention de réglage, d'entretien ou de réparation, coupez le moteur, débranchez la bougie et éloignez le capuchon pour éviter tout risque de contact accidentel. Si la machine requiert une réparation importante, faites appel à votre vendeur réparateur Toro agréé.
- Ne modifiez pas le réglage du régulateur sur le moteur.
- Si vous rangez la déneigeuse pour une période de plus de 30 jours, videz l'essence du réservoir pour éviter les risques d'incendie. Conservez l'essence dans un bidon homologué. Ne laissez pas la clé dans le commutateur d'allumage lorsque vous rangez la machine.
- Pour préserver le bon fonctionnement et la sécurité de la machine, n'utilisez que des pièces de rechange et des accessoires d'origine Toro.

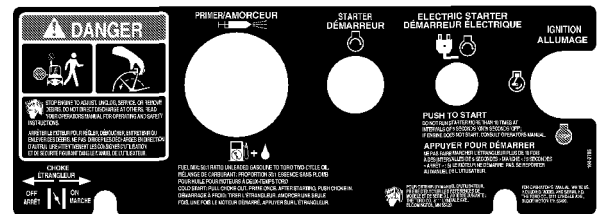
Autocollants de sécurité et d'instructions



Des autocollants de sécurité et d'instructions bien visibles sont placés près de tous les endroits potentiellement dangereux. Remplacez tout autocollant endommagé ou manquant.



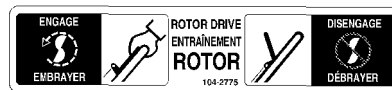
Modèle 38405
Sur le panneau de commande
(réf. no 88-1030)



Modèle 38405
Sur le panneau de commande
(réf. no 104-2786)



Sur le mancheron
(réf. no 66-6870)



Sur le mancheron
(réf. no 104-2775)



Sur l'éjecteur
(réf. no 94-2900)



Sur la grille de protection de l'échappement
(réf. no 104-2767)



Sur la grille de protection de l'échappement
(réf. no 95-1904)



Sur l'éjecteur
(réf. no 104-2770)

Assemblage

Remarque : Pour déterminer les côtés gauche et droit, se tenir derrière la déneigeuse en position normale de conduite.

Pièces détachées

DESCRIPTION	QTE	UTILISATION
Roues	2	Montage des roues
Entretoises	2	
Ecrous de poussée	2	
Contre-écrous	3	Pose de l'éjecteur
Vis de carrossier	3	
Rondelles	3	
Mancheron	1	
Ejecteur	1	
Partie supérieure du mancheron	1	Montage du mancheron
Vis	4	

Montage des roues

1. Placez une cale en bois sous l'essieu (Fig. 2).

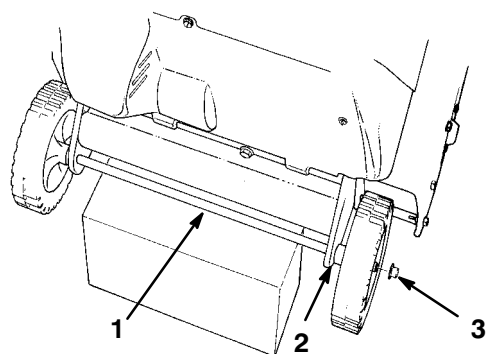


Figure 2

1. Essieu
2. Entretoise
3. Ecrou de poussée

2. Placez une entretoise et une roue sur l'essieu (Fig. 2).

Remarque : Dirigez le côté de la roue muni des six rayons vers le centre de l'essieu.

3. Enfilez un écrou de poussée à l'extrémité de l'essieu (Fig. 2).
4. Frappez l'écrou de poussée avec un marteau pour l'enfoncer fermement en position.
5. Répétez les étapes 2 à 4 pour l'autre roue.

Montage du mancheron

1. Enlevez les attaches qui lient le câble de commande à la partie inférieure du mancheron.
2. Introduisez les extrémités du mancheron dans l'ouverture du carénage et sur les manchérons inférieurs dans le carénage.
3. Fixez le côté droit du mancheron avec deux vis.
4. Fixez le côté gauche du mancheron avec une vis, un boulon à œil et une entretoise (Fig. 3).

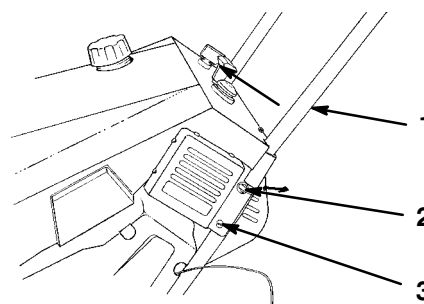


Figure 3

1. Mancheron
2. Boulon à œil et entretoise
3. Vis

Remarque : Montez le côté gauche supérieur du mancheron à l'aide du boulon à œil. Introduisez le boulon à œil dans l'entretoise avant de l'utiliser pour fixer le mancheron au châssis de la déneigeuse. Le boulon doit être perpendiculaire au mancheron quand vous le serrez.

Pose de l'éjecteur et de la poignée de l'éjecteur

1. Placez la poignée de l'éjecteur sur la couronne de l'éjecteur (Fig. 4).

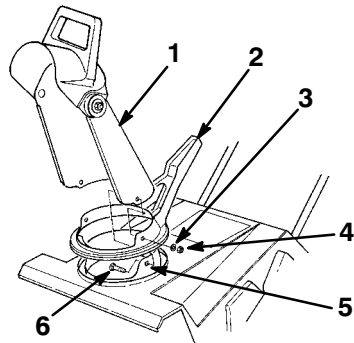


Figure 4

- | | |
|--------------------------|---------------------------|
| 1. Ejecteur | 4. Contre-écrou (2) |
| 2. Poignée de l'éjecteur | 5. Couronne de l'éjecteur |
| 3. Rondelle (3) | 6. Vis de carrossier |

2. Insérez l'éjecteur entre la couronne et la poignée en alignant les trous entre eux (Fig. 4).
3. Fixez l'arrière de l'éjecteur et le mancheron dans le tour central de la couronne à l'aide d'une vis de carrossier, d'une rondelle et d'un contre-écrou (Fig. 4).

Remarque : La rondelle et le contre-écrou doivent être à l'extérieur de l'éjecteur.

4. Fixez l'éjecteur et la poignée dans les trous restants de la couronne et serrez fermement tous les écrous.

Installation du câble de commande

1. Faites passer le câble dans le boulon à œil situé du côté gauche de la machine (Fig. 5).

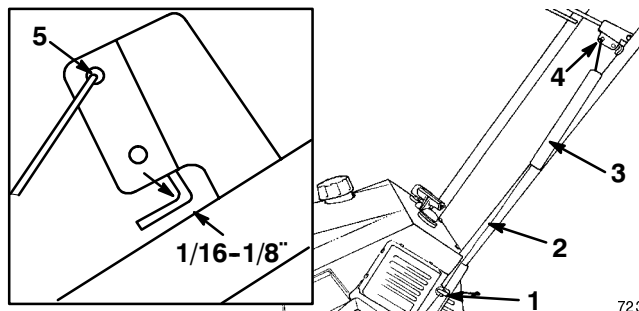


Figure 5

- | | |
|-------------------------------|------------------------------------|
| 1. Boulon à œil et entretoise | 4. Support de la barre de commande |
| 2. Câble de commande | 5. Trou supérieur |
| 3. Protection du ressort | |

2. Accrochez le ressort au trou rond à l'extrémité du dispositif de réglage du câble (Fig. 6).

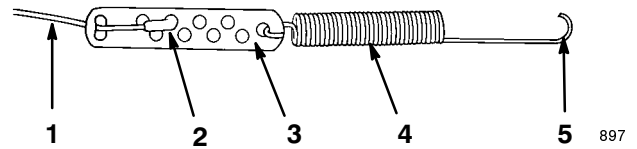


Figure 6

- | | |
|-----------------------------------|-------------------------|
| 1. Câble | 4. Ressort |
| 2. Raccord en Z | 5. Extrémité du ressort |
| 3. Dispositif de réglage du câble | |

3. Faites passer le câble dans le trou allongé du dispositif de réglage (Fig. 6).
4. Insérez le raccord en Z à l'extrémité du câble dans le troisième trou du dispositif de réglage du câble (Fig. 6).
5. Otez la protection du ressort et du dispositif de réglage du câble (Fig. 5).
6. Insérez l'extrémité du ressort dans la protection du ressort.
7. Accrochez l'extrémité du ressort dans le trou supérieur du support de la barre de commande (Fig. 5).
8. Rapprochez la barre de commande du mancheron pour tendre le câble. L'espace entre le support de la barre de commande et le mancheron doit être compris entre 1/16 et 1/8 pouce (voir Fig. 5). Pour régler la barre de commande, reportez-vous à la section *Réglage du câble de commande*, page 12.

Remarque : Le câble de commande ne doit pas être complètement tendu en position désengagée.

Avant la mise en marche

Mélange d'essence et d'huile

La déneigeuse Toro est équipée d'un moteur à deux temps alimenté par un mélange essence/huile de 50:1.

Utilisez de l'essence ordinaire sans plomb propre et fraîche, éventuellement oxygénée ou reformulée, avec un indice d'octane de 87 ou plus. Pour garantir la fraîcheur de l'essence, n'achetez pas plus de la quantité normalement consommée en un mois. L'usage d'essence sans plomb réduit la formation de dépôts dans la chambre de combustion et augmente la durée de vie des bougies.

Les moteurs certifiés conformes à la réglementation antipollution de Californie et de l'EPA des Etats-Unis sur les moteurs ULGE doivent utiliser un mélange d'essence ordinaire sans plomb/huile et sont pourvus

éventuellement du ou des système(s) de limitation des émissions de gaz à effet de serre : EM et TWC et ne présentent aucune fonction réglable par l'utilisateur.

IMPORTANT : N'utilisez jamais de méthanol, d'essence contenant du méthanol ou plus de 10% d'éthanol, d'essence super ou d'essence blanche. Ces carburants pourraient endommager le système d'alimentation.

IMPORTANT : N'utilisez pas d'huile automobile (par exemple SAE 30 ou 10W-30), d'huile à deux temps non certifiée NMMA TCW ou un mélange essence/huile mal dosé. Ceci risquerait d'entraîner des dégâts du moteur non couverts par la garantie Toro.



DANGER



DANGER POTENTIEL

- Dans certaines circonstances, de l'électricité statique peut se former lors du remplissage et mettre le feu à l'essence.

QUELS SONT LES RISQUES?

- Un incendie ou une explosion causés par l'essence peuvent occasionner des brûlures à vous ou à d'autres personnes, ainsi que des dégâts matériels.

COMMENT SE PROTEGER?

- Toujours placer les bidons d'essence sur le sol, à l'écart du véhicule, avant de les remplir.
- Ne pas remplir des bidons d'essence à l'intérieur d'un véhicule ou dans la caisse d'un véhicule utilitaire, car la moquette intérieure ou le revêtement en matière plastique de la caisse risquent d'isoler le bidon et de freiner l'évacuation de l'électricité statique éventuellement produite.
- Si possible, décharger la machine du véhicule ou de la remorque et la poser avec les roues sur le sol avant de remplir le réservoir de carburant.
- Si ce n'est pas possible, laisser la machine dans le véhicule ou sur la remorque, mais remplir le réservoir à l'aide d'un bidon, et non directement à la pompe.
- En cas de remplissage à la pompe, maintenir tout le temps le pistolet en contact avec le bord du réservoir ou du bidon, jusqu'à ce que le remplissage soit terminé.



DANGER



DANGER POTENTIEL

- Dans certaines conditions, l'essence est extrêmement inflammable et hautement explosive.

QUELS SONT LES RISQUES?

- Un incendie ou une explosion causés par l'essence peuvent occasionner des brûlures à vous ou à d'autres personnes, ainsi que des dégâts matériels.

COMMENT SE PROTEGER?

- Remplir le réservoir à l'extérieur, dans un endroit dégagé, lorsque le moteur est froid. Essuyer l'essence éventuellement répandue.
- Ne pas remplir le réservoir à ras bords. Le niveau d'essence doit arriver entre 6 et 13 mm sous le goulot de remplissage. L'espace au-dessus doit rester vide pour permettre à l'essence de se dilater.
- Ne pas fumer lorsqu'on manipule de l'essence et se tenir à l'écart de toute flamme nue ou source d'étincelles.
- Conserver l'essence dans un récipient homologué, hors de la portée des enfants.
- Ne jamais acheter plus de la quantité d'essence normalement consommée en un mois.

Remarque : Utilisez un stabilisateur/conditionneur de carburant pour tous les produits à moteur à essence Toro, tant en période d'utilisation qu'en période de remisage. Un stabilisateur/conditionneur nettoie le moteur pendant l'utilisation et empêche la formation de dépôts gommeux pendant le remisage. Le stabilisateur/conditionneur sera plus performant si vous le mélangez à de l'essence fraîche. Si vous utilisez l'huile pour moteur à 2 temps *Toro 50:1 All Season avec stabilisateur*, il est inutile d'ajouter un stabilisateur/conditionneur.

IMPORTANT : Ne pas utiliser d'autres additifs qu'un stabilisateur durant le remisage. N'utilisez pas de stabilisateurs à base d'alcools tels que l'éthanol, le méthanol ou l'isopropanol.

1. Versez 1,9 litre d'essence sans plomb fraîche dans un bidon homologué.

Remarque : Ne mélangez pas essence et huile dans le réservoir de carburant. L'huile se mélange plus facilement et beaucoup mieux à température ambiante. Au-dessous de 0°C, elle devra être mélangée plus longuement.

- Ajoutez d'un seul coup à l'essence la quantité d'huile pour moteur à 2 temps *Toro 50:1 All Season avec stabilisateur* ou une huile pour moteur à 2 temps certifiée NMMA TCW de grade équivalent en vous reportant au tableau ci-dessous:

Tableau du mélange 50:1 d'essence/huile	
Essence	Huile*
4 litres	80 ml
8 litres	160 ml
20 litres	400 ml

*Pour un moteur neuf, utilisez deux fois la quantité d'huile indiquée dans le tableau avec le premier gallon de carburant.

- Rebouchez le bidon d'essence et
- agitez-le pour bien mélanger l'essence et l'huile.
- Enlevez soigneusement le bouchon et ajoutez le reste d'essence.

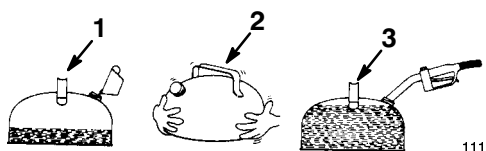


Figure 7

- Ajoutez de l'huile à la moitié de l'essence
- Bouchez le bidon et agitez-le pour en mélanger le contenu
- Ajoutez le restant d'essence

Plein du réservoir de carburant et d'huile

IMPORTANT : Ne remplissez pas excessivement le réservoir de carburant pour permettre au mélange essence/huile de se dilater.

- Nettoyez la surface autour du bouchon du réservoir de carburant (Fig. 8).

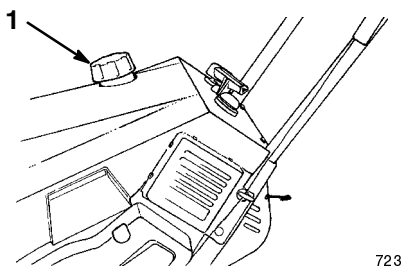


Figure 8

- Bouchon du réservoir de carburant

- Retirez le bouchon du réservoir de carburant et versez le mélange essence/huile jusqu'à 6 mm du haut du réservoir **et non pas du goulot de remplissage.**
- Revissez fermement le bouchon du réservoir et essayez le carburant éventuellement répandu.

Utilisation

Commandes

Le panneau de commande de la déneigeuse présente un amorceur, un démarreur à lanceur, un bouton de démarrage électrique et un commutateur à clé. La manette de starter se trouve juste au-dessous de l'angle inférieur gauche du panneau de commande (Fig. 9).

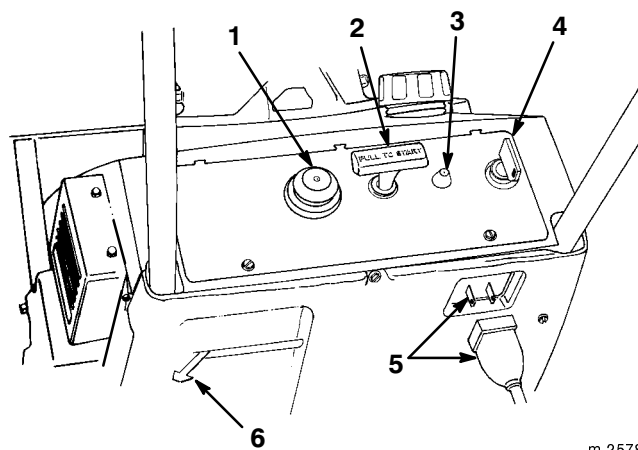


Figure 9

- Amorceur
- Démarreur à lanceur
- Bouton de démarrage électrique
- Commutateur à clé
- Connexion de cordon
- Manette de starter

Démarrage du moteur

- Tournez la clé en position contact établi (*On*).
- Réglez la manette du starter à la position en service (*On*), à l'extrême droite.
- Couvrez l'orifice central du bouton de l'amorceur avec le pouce et appuyez lentement dessus à deux reprises, en marquant une pause à chaque fois. Par grand froid, il faudra peut-être vous y reprendre à plusieurs fois.

Remarque : N'utilisez pas le starter et l'amorceur pour mettre le moteur en marche s'il est chaud.

Remarque : Il peut être nécessaire d'utiliser l'amorceur plus intensivement si vous mettez le moteur en marche pour la première fois ou après une panne d'essence.

4. **Utilisation du lanceur:** Tout en tenant la machine d'une main, tirez vigoureusement sur la poignée du lanceur avec l'autre main.

Remarque : Si le moteur ne démarre pas après trois tentatives, appuyez encore une fois sur l'amorceur et tirez de nouveau vigoureusement sur la poignée du lanceur.

Démarrage électrique:

A. Connectez le cordon d'alimentation à la déneigeuse et branchez-le dans une prise de courant standard.



PRUDENCE



DANGER POTENTIEL

- **Ne laissez pas la déneigeuse branchée, car elle risque d'être mise en marche accidentellement.**

QUELS SONT LES RISQUES?

- **Des personnes sont susceptibles d'être blessées ou des dommages matériels peuvent être causés.**

COMMENT SE PROTÉGER?

- **Débrancher le cordon d'alimentation quand la déneigeuse ne sert pas.**

B. Appuyez sur le bouton du démarreur.

Pour éviter de surchauffer le démarreur, ne l'actionnez pas plus de dix fois d'affilée, à raison de 5 secondes de marche, 5 secondes d'arrêt. Si le moteur ne démarre pas lors de cette première tentative, attendez au moins 40 minutes avant de réessayer, pour laisser le démarreur refroidir.

IMPORTANT : Un usage prolongé peut endommager le démarreur pour cause de surchauffe.

Si le moteur n'a pas démarré lors du second essai, portez la déneigeuse chez un réparateur Toro agréé pour la faire réviser.

C. Quand le moteur démarre, débranchez le cordon d'alimentation de la déneigeuse et de la prise, et ramenez le starter à mi-course.

5. A mesure que le moteur se réchauffe, déplacez la manette de starter jusqu'à la position *Off* (hors service).

Arrêt du moteur

Débloquez la barre de commande, tournez la clé en position de contact coupé (*Off*) et attendez l'arrêt complet de toutes les pièces mobiles avant de quitter la position de conduite.

Démarrage des pales de la turbine

Pour lancer les pales de la turbine, serrez la barre de commande contre le mancheron.

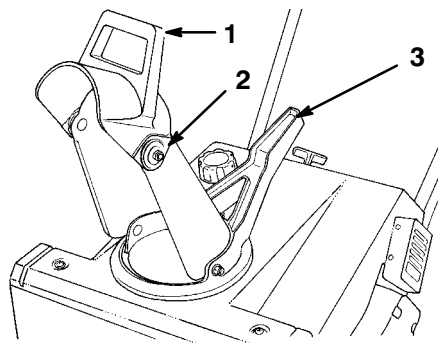
Arrêt des pales de la turbine

Relâchez la barre de commande pour arrêter les pales de la turbine

Remarque : Lorsque vous relâchez la barre de commande, les pales s'arrêtent, mais le moteur continue de tourner.

Réglage de l'éjecteur

Déplacez la poignée de l'éjecteur de gauche à droite pour régler la direction de l'éjection (Fig. 10). La poignée du déflecteur, située en haut de l'éjecteur, commande la hauteur d'éjection de la neige. **Ne serrez pas excessivement les écrous de montage du déflecteur.**



899

Figure 10

1. Poignée du déflecteur
2. Ecrou de montage du déflecteur (2)
3. Poignée de l'éjecteur

IMPORTANT : Ne soulevez pas la déneigeuse par la poignée de l'éjecteur, au risque d'endommager la poignée.

Conseils d'utilisation

ATTENTION

DANGER POTENTIEL

- Des pierres, des jouets ou d'autres objets peuvent être ramassés et projetés par les pales de la turbine.

QUELS SONT LES RISQUES?

- Des objets projetés peuvent blesser sérieusement l'utilisateur ou des personnes à proximité.

COMMENT SE PROTEGER?

- Ne laissez pas d'objets susceptibles d'être ramassés et projetés par les pales de la turbine dans la zone à déblayer.
- Tenez les enfants et les animaux domestiques à l'écart de la zone de travail.

- Enlevez la neige aussitôt que possible après qu'elle est tombée ; le déneigement s'en trouve facilité et d'autant plus efficace.
- La déneigeuse dégage la neige qui se trouve sur le sol et se propulse en avant quand vous élevez le mancheron. Elle s'incline **légèrement** en avant pour permettre aux pales de la turbine de toucher le sol. Les

roues n'ont pas besoin de toucher le sol pour tracter la machine. Plus vous inclinez le mancheron vers l'avant, plus la machine se propulse en avant rapidement.

- Veillez à ce que les bandes déblayées se chevauchent pour bien enlever toute la neige.
- Rejetez toujours la neige de préférence dans le sens du vent.
- Pour ne pas ramasser de cailloux ou de gravier, appuyez sur le mancheron pour élever les pales de la turbine tout en poussant la machine en avant.
- Dans certaines conditions enneigées et par temps froid, certaines commandes et pièces mobiles peuvent être bloquées par le gel. **Ne forcez jamais les commandes pour les faire fonctionner lorsqu'elles sont gelées.** Si certaines commandes ou pièces sont difficiles à utiliser, mettez le moteur en marche et laissez-le tourner quelques minutes.
- Après utilisation de la déneigeuse, laissez le moteur tourner quelques minutes pour éviter que les pièces en mouvement soient bloquées par le gel. Coupez le moteur et éliminez la glace et la neige qui se trouvent sur la déneigeuse.

IMPORTANT : Remisez la déneigeuse dans sa position de travail, en appui sur les roues. Ne remisez pas la déneigeuse en appui sur le carter avant pour éviter tout problème de démarrage par la suite.

Entretien

Programme d'entretien recommandé

Pièce	Entretien	1ère fois	Lors du remisage	Commentaires
Serrez les fixations	Vérifiez le serrage des fixations et resserrez-les au besoin.	X	X	Serrez les fixations selon les besoins.
Câble de commande	Vérifiez le câble de commande. Réglez-le si nécessaire.	X	X	
Lame racleuse	Vérifiez l'état de la lame racleuse. Remplacez si nécessaire.		X	
Pales de la turbine	Vérifiez l'état des pales. Remplacez si nécessaire.		X	
Bougie	Nettoyez, inspectez, et contrôlez l'écartement des électrodes. Remplacez si nécessaire.		X	

Pièce	Entretien	1ère fois	Lors du remisage	Commentaires
Courroie d'entraînement	Vérifiez l'état de la courroie. Remplacez si nécessaire.		X	
Réservoir d'essence	Videz le carburant, puis faites tourner le moteur pour assécher complètement le réservoir et le carburateur.		X	

PRUDENCE

DANGER POTENTIEL

- Si vous ne débranchez pas la bougie, quelqu'un pourrait mettre le moteur en marche.

QUELS SONT LES RISQUES?

- Le démarrage accidentel peut causer des blessures graves à vous ou aux personnes se tenant à proximité.

COMMENT SE PROTEGER?

- Débranchez la bougie avant toute intervention sur la machine. Eloignez le capuchon de la bougie pour éviter tout contact accidentel.

Réglage du câble de commande

Vérifiez périodiquement le réglage du câble de commande.

1. Coupez le moteur et attendez l'arrêt de toutes les pièces en mouvement.
2. Rapprochez la barre de commande du mancheron pour tendre le câble de commande.
3. Vérifiez que l'écart entre la barre de commande et le mancheron est compris entre 1,6 et 3,2 mm (Fig. 5).
4. Décrochez le ressort du trou supérieur du support de la barre de commande (Fig. 5).
5. Otez la protection du ressort et du dispositif de réglage du câble.
6. Décrochez le raccord en Z du dispositif de réglage (Fig. 6) et replacez-le dans un trou supérieur ou inférieur du dispositif de réglage de manière à obtenir l'écartement voulu de 1,6 et 3,2 mm entre le support de la barre de commande et le mancheron (Fig. 5).
7. Placez la protection sur le dispositif de réglage du câble et le ressort.
8. Accrochez le ressort dans le trou supérieur du support de la barre de commande.
9. Vérifiez le réglage.

Remarque : Il peut être nécessaire de régler le câble de commande après une période initiale de rodage d'environ une heure.

Remarque : La courroie d'entraînement s'use et se détend avec le temps. Une courroie mal tendue peut glisser et réduire les performances de la machine si elle est très chargée. La courroie peut glisser après deux à trois saisons de service normal (10 à 15 heures). Si la courroie d'entraînement glisse (elle émet un grincement continu) quand la machine est très chargée, augmentez la tension en déplaçant le raccord en Z dans le trou inférieur du support de la barre de commande.

Remarque : Si vous utilisez le mauvais trou de réglage dans le support de la barre de commande, vous risquez de réduire la durée de vie de la courroie. Il peut arriver que la courroie glisse (grince) quand la neige est très mouillée en raison de l'humidité présente dans le système d'entraînement. Pour sécher le système, démarrez la turbine et laissez-la fonctionner à vide pendant 30 secondes. Une fois l'humidité supprimée, la courroie ne devrait plus glisser.

Remplacement de la lame racleuse

En début de saison, vérifiez l'usure de la lame racleuse. Remplacez la lame racleuse si elle a moins de 1,6 mm d'épaisseur (Fig. 11).

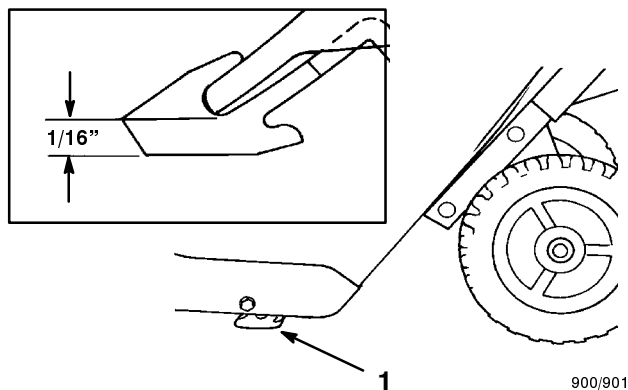


Figure 11

1. Lame racleuse

1. Coupez le moteur et attendez l'arrêt de toutes les pièces en mouvement.
2. Enlevez la clé du commutateur d'allumage.
3. Videz l'essence du réservoir, voir *Vidange du réservoir de carburant*, page 17.
4. Basculez la déneigeuse en avant sur le carter avant.
5. Enlevez les trois vis de carrossier et les trois contre-écrous qui fixent la lame racleuse en place, puis déposez la lame (Fig. 12).

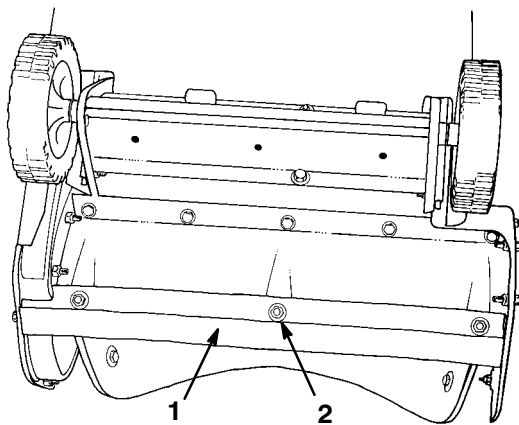


Figure 12

1. Lame racleuse
2. Vis de carrossier et contre-écrou (3)

6. Posez la nouvelle lame racleuse sur le carter à l'aide des vis de carrossier et des contre-écrous. Placez la tête des vis à l'intérieur du carter.

Remplacement des pales de la turbine

En début de saison, vérifiez l'usure des pales de la turbine. Quand le bord usé d'une pale atteint le trou de l'indicateur d'usure (Fig. 13), remplacez les deux pales pour garantir les performances de la déneigeuse et pour éviter d'endommager la surface inférieure de la déneigeuse.

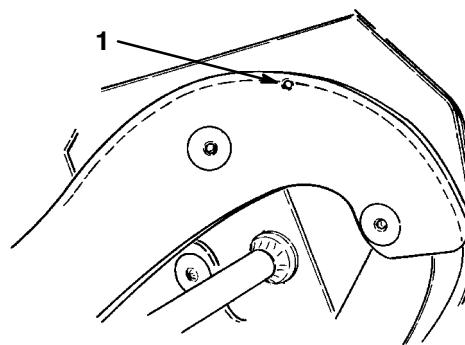


Figure 13

1. Trou de l'indicateur d'usure

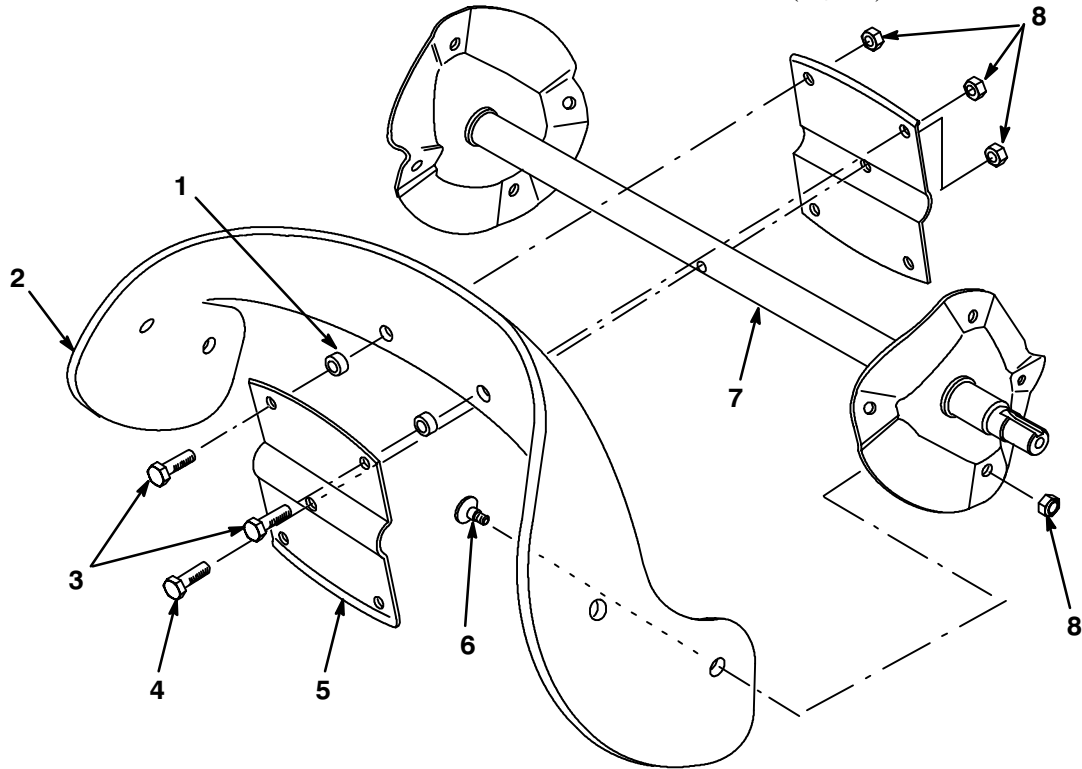
Remarque : Remplacez la lame racleuse chaque fois que vous remplacez les pales de la turbine, ceci afin d'assurer la qualité du fonctionnement et des performances de la déneigeuse.

Remarque : La durée de fonctionnement et le plus ou moins bon état de la surface de travail déterminent la rapidité d'usure des pales de la turbine.

Dépose d'une pale usée

Remarque : Vous aurez besoin, pour ce faire, d'une clé à vis Torx (T27).

1. Enlevez les quatre vis Torx et les quatre contre-écrous qui fixent les bords extérieurs de la lame racluse à l'ensemble arbre de turbine (Fig. 14).
2. Enlevez les deux vis à tête hexagonale, les deux entretoises et les deux contre-écrous qui fixent le centre de la pale aux plaques en acier (Fig. 14).
3. Desserrez la vis à tête hexagonale qui fixe les moitiés de la turbine à l'ensemble arbre de tarière (Fig. 14).
4. Déposez la pale en la faisant coulisser entre les moitiés de la turbine (Fig. 14).



680

Figure 14

- | | | | |
|------------------------|------------------------------|---------------------|------------------------------|
| 1. Entretoise (4) | 3. Vis à tête hexagonale (4) | 5. Demi turbine (2) | 7. Ensemble arbre de tarière |
| 2. Pale de turbine (2) | 4. Vis à tête hexagonale | 6. Vis Torx (8) | 8. Contre-écrou |

Pose d'une pale neuve

1. Examinez le bord de la pale neuve pour détecter la différence d'épaisseur (Fig. 15). Certaines pales portent un numéro de référence du côté épais.

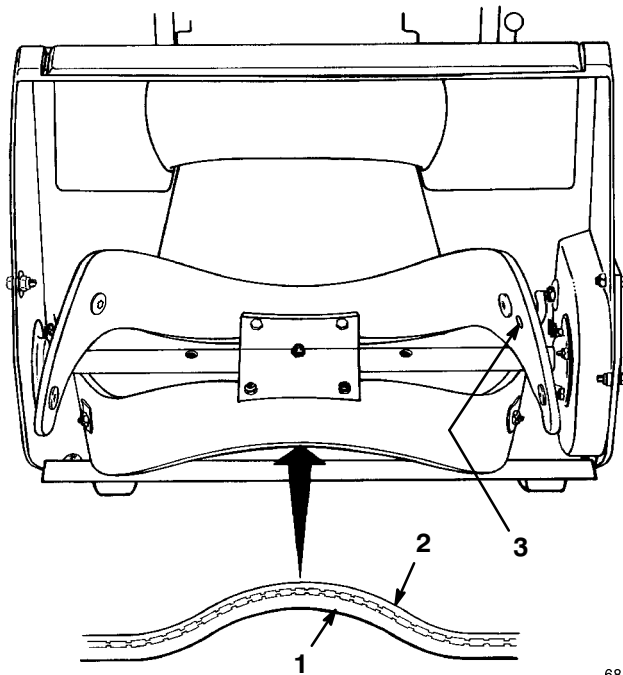


Figure 15

- | | |
|---------------|---------------------------------|
| 1. Côté épais | 3. Trou de l'indicateur d'usure |
| 2. Côté mince | |

Montez les pales en dirigeant la couche épaisse vers l'intérieur de la courbe. (Fig. 15). Si elles ne sont pas montées correctement, les pales risquent d'être déséquilibrées, ce qui fait "sauter" ou "rebondir" la déneigeuse.

2. Insérez la pale neuve entre les moitiés de la turbine.
3. Fixez la lame aux moitié de turbine avec deux vis à tête hexagonale, deux entretoises et deux contre-écrous (Fig. 14).
4. Placez la tête des vis sur le côté épais (inférieur) de la pale (Fig. 15).
5. Courbez la pale et fixez-la avec les quatre vis Torx et contre-écrous restants, en plaçant la tête des vis sur le côté épais de la pale (Fig. 14).
6. Resserrez fermement toutes les vis et tous les écrous.

Remplacement de la bougie

Utilisez une bougie *Champion CJ8Y* ou équivalente. Comme l'écartement entre les électrodes centrale et latérale augmente progressivement durant le fonctionnement normal du moteur, remplacez la bougie toutes les 100 heures de service.

1. Enlevez la clé du commutateur d'allumage.
2. Enlevez les deux vis qui fixent le panneau de commande au carter (Fig. 16).

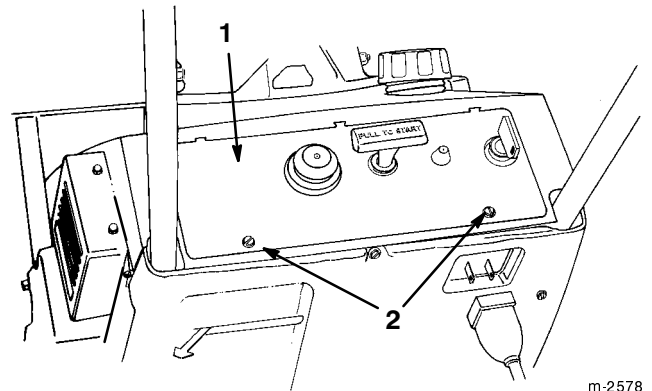


Figure 16

- | | |
|------------------------|---------------------|
| 1. Panneau de commande | 2. Vis d'assemblage |
|------------------------|---------------------|

3. Déposez le panneau de commande et laissez-le pendre au bout du cordon du lanceur.
4. Débranchez et déposez la bougie (Fig. 17).

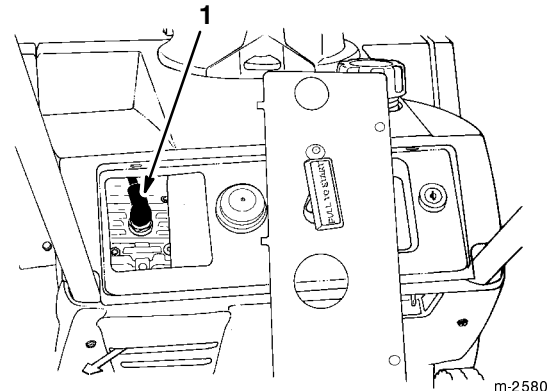


Figure 17

- | |
|------------------|
| 1. Fil de bougie |
|------------------|

5. Examinez et remplacez la bougie si elle est fêlée, encrassée ou abîmée.

IMPORTANT : Toute bougie fêlée, encrassée ou abîmée doit être remplacée. Ne nettoyez pas les bougies à l'aide d'un jet de sable, d'un grattoir ou d'une brosse métallique. Des grains de matière abrasive pourraient se détacher de la bougie, tomber dans le cylindre et endommager le moteur.

- Réglez l'écartement des électrodes de la bougie neuve à 0,76 mm (Fig. 18).

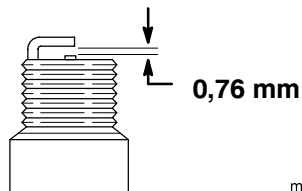


Figure 18

m-3215

- Vissez la bougie à 20,4 N·m. Si vous ne disposez pas d'une clé dynamométrique, serrez la bougie fermement **mais sans excès**.
- Rebranchez la bougie.
- Fixez le panneau de commande à l'aide des vis.

Remplacement de la courroie d'entraînement

Examinez la courroie d'entraînement au début de la saison et remplacez-la si elle est usée ou endommagée.

- Coupez le moteur et attendez l'arrêt de toutes les pièces en mouvement.
- Enlevez la clé du commutateur d'allumage.
- Enlevez les deux vis qui fixent le panneau de commande au carter (Fig. 16).
- Déposez le panneau de commande et laissez-le pendre au bout du cordon du lanceur.
- Débranchez la bougie (Fig. 17).
- Videz l'essence du réservoir, voir *Vidange du réservoir de carburant*, page 17.
- Basculez la déneigeuse sur le côté droit.
- Enlevez les trois vis autotaraudeuses, trois vis d'assemblage, une rondelle et trois écrous qui fixent le côté gauche du carter au châssis de la déneigeuse (Fig. 19).

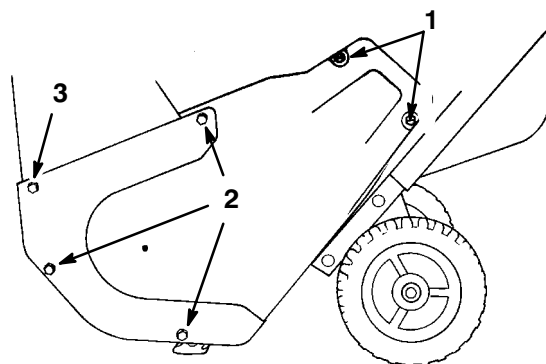


Figure 19

900

1. Vis autotaraudeuses
2. Vis d'assemblage et écrous
3. Vis d'assemblage, écrou et rondelle

- Soulevez le côté gauche du carter et laissez-le pendre au bout du câble.
- Déposez la courroie de la poulie folle.
- Appuyez sur la poulie folle et déposez la courroie de la poulie de turbine, la poulie folle et la poulie du moteur.
- Tirez légèrement la poulie folle vers le haut tout en sortant la courroie d'entraînement. Laissez la poulie se détendre progressivement quand elle a dépassé la courroie (Fig. 20).

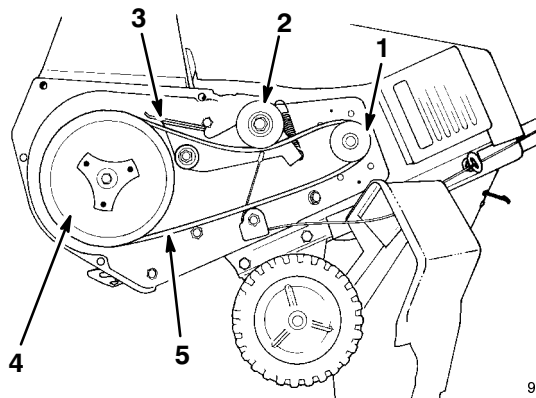


Figure 20

903

1. Poulie moteur
2. Poulie folle
3. Bras de frein
4. Poulie de turbine
5. Courroie

- Enroulez la courroie neuve autour de la poulie de turbine et de la poulie de moteur en premier, sans la glisser entre la poulie de turbine et le frein.
- Appuyez sur la poulie folle et glissez la courroie entre la poulie de turbine et le frein.

15. Relâchez la poulie folle et glissez la courroie au-dessous (Fig. 20).
16. Demandez à quelqu'un de serrer la barre de commande contre le mancheron (turbine en position engagée) et de la maintenir dans cette position.
17. Posez le carter gauche et serrez les fixations fermement, mais **sans excès**.
18. Rebranchez la bougie.
19. Fixez le panneau de commande à l'aide des vis.

Vidange du réservoir de carburant

1. Coupez le moteur et enlevez la clé du commutateur d'allumage.
2. Enlevez le bouchon du réservoir de carburant et, à l'aide d'un siphon à pompe, vidangez le carburant dans un bidon homologué propre.
3. Mettez le moteur en marche et laissez-le tourner jusqu'à ce qu'il s'arrête faute de carburant. Répétez deux autres fois cette étape pour bien vidanger le réservoir de carburant et le carburateur.

Dépistage des pannes

Toro a conçu et construit cette déneigeuse pour offrir un fonctionnement exempt de problèmes. Vérifiez soigneusement les composants et pièces qui suivent et reportez-vous à la rubrique *Entretien* page 11 pour tout renseignement supplémentaire. Si un problème persiste, consultez votre concessionnaire Toro agréé.

PROBLEME	CAUSES POSSIBLES	MESURE CORRECTIVE
Le démarreur électrique ne se lance pas (modèles à démarrage électrique seulement).	<ol style="list-style-type: none"> 1. Le cordon d'alimentation n'est pas branché à la prise ou à la déneigeuse. 2. Le cordon d'alimentation est usé, corrodé ou endommagé. 3. La prise n'est pas sous tension. 	<ol style="list-style-type: none"> 1. Raccordez le cordon d'alimentation à la prise et/ou la déneigeuse. 2. Changez le cordon d'alimentation. 3. Demandez à un électricien qualifié de mettre la prise sous tension.
Le moteur ne démarre pas ou difficilement.	<ol style="list-style-type: none"> 1. La clé ne se trouve pas dans le commutateur d'allumage ou se trouve à la position contact coupé (<i>Off</i>). 2. Le starter se trouve à la position hors service (<i>Off</i>) et l'amorceur n'a pas été actionné. 3. Le réservoir de carburant est vide ou le circuit d'alimentation contient du carburant pas frais. 4. Le fil de la bougie est mal branché ou débranché. 5. La bougie est corrodée ou encrassée, ou l'écartement des électrodes est incorrect. 6. L'évent du bouchon du réservoir de carburant est bouché. 	<ol style="list-style-type: none"> 1. Introduisez la clé dans le commutateur d'allumage et tournez-la à la position contact établi (<i>On</i>). 2. Placez le starter à la position en service (<i>On</i>) et appuyez à deux reprises sur l'amorceur. 3. Vidangez et/ou faites le plein du réservoir de carburant avec un mélange d'essence fraîche et d'huile (qui n'a pas été stockée plus d'un mois). Si le problème persiste, consultez votre concessionnaire Toro agréé. 4. Rebranchez la bougie. 5. Nettoyez la bougie. Vérifiez et ajustez l'écartement des électrodes. Changez la bougie si elle est endommagée. 6. Éliminez l'obstruction ou changez le bouchon.

PROBLEME	CAUSES POSSIBLES	MESURE CORRECTIVE
Le régime moteur n'est pas régulier.	<ol style="list-style-type: none"> 1. Le starter se trouve à la position en service (<i>On</i>). 2. Le circuit d'alimentation contient du carburant qui n'est pas frais. 3. Le fil de la bougie est mal branché. 4. La bougie est corrodée ou encrassée, ou l'écartement des électrodes est incorrect. 	<ol style="list-style-type: none"> 1. Réglez le starter sur <i>hors service</i>. 2. Vidangez et faites le plein du réservoir de carburant avec un mélange d'essence fraîche et d'huile (qui n'a pas été stockée plus d'un mois). Si le problème persiste, consultez votre concessionnaire Toro agréé. 3. Rebranchez la bougie. 4. Nettoyez la bougie. Vérifiez et ajustez l'écartement des électrodes. Changez la bougie si elle est endommagée.
Le moteur tourne mais la machine éjecte mal la neige ou pas du tout.	<ol style="list-style-type: none"> 1. Vous avancez trop vite ou trop lentement. 2. Vous tentez de déblayer une quantité de neige trop importante par bande. 3. Vous tentez de déblayer de la neige très lourde ou très mouillée. 4. L'éjecteur est obstrué. 5. Le câble de commande est mal réglé ou cassé (modèles à embrayage seulement). 6. La courroie d'entraînement est détendue ou ne se trouve plus sur la poulie. 7. La courroie d'entraînement est usée ou cassée. 8. Les pales de la turbine sont usées. 	<ol style="list-style-type: none"> 1. Changez votre vitesse de déplacement. 2. Réduisez la quantité de neige déblayée par bande. 3. Ne surchargez pas la machine avec de la neige très lourde ou mouillée et ralentissez. 4. Arrêtez le moteur, attendez l'arrêt complet de toutes les pièces mobiles et dégagez la neige qui se trouve dans l'éjecteur à l'aide d'un bâton. 5. Réglez ou remplacez le câble de commande. 6. Posez la courroie d'entraînement et/ou réglez le câble de commande. 7. Remplacez la courroie d'entraînement. 8. Remplacez les pales de la turbine.
La machine ne déblaye pas correctement la neige.	<ol style="list-style-type: none"> 1. La neige est trop compacte. 2. L'avant de la déneigeuse est soulevé. 3. La lame racleuse est trop usée. 4. Les pales de la turbine sont trop usées. 	<ol style="list-style-type: none"> 1. Déblayez la neige avant qu'elle soit trop compacte. 2. Soulevez le mancheron pour maintenir l'avant de la machine au ras du sol. 3. Remplacez la lame racleuse. 4. Remplacez les pales de la turbine.

PROBLEME	CAUSES POSSIBLES	MESURE CORRECTIVE
La déneigeuse n'est pas autotractée.	<ol style="list-style-type: none"> 1. L'avant de la déneigeuse est soulevé. 2. Les pales de la turbine sont trop usées. 	<ol style="list-style-type: none"> 1. Soulevez le mancheron pour maintenir l'avant de la machine au ras du sol. 2. Remplacez les pales de la turbine.
Les pales de la turbine ne s'arrêtent pas correctement.	<ol style="list-style-type: none"> 1. Le câble de commande est mal réglé (modèles à embrayage seulement). 	<ol style="list-style-type: none"> 1. Réglez le câble de commande.

Remisage

ATTENTION

DANGER POTENTIEL

- Les vapeurs d'essence sont extrêmement inflammables, explosives et dangereuses à respirer.

QUELS SONT LES RISQUES?

- Si l'on range la machine dans un local où se trouve une flamme nue, les vapeurs d'essence risquent de s'enflammer et de provoquer une explosion.

COMMENT SE PROTEGER?

- Ne rangez pas la déneigeuse dans une partie habitée de la maison, une cave ou tout autre endroit contenant des sources potentielles d'inflammation telles qu'une chaudière, un chauffe-eau, un séchoir à linge, etc.

Préparation du système d'alimentation

1. Ajoutez un stabilisateur/conditionneur dans le réservoir de carburant de la manière indiquée.

Remarque : Si vous utilisez l'huile pour moteur à 2 temps *Toro 50:1 All Season avec stabilisateur*, il est inutile d'ajouter un stabilisateur/conditionneur.

2. Faites tourner le moteur cinq minutes pour faire circuler le carburant traité dans tout le système d'alimentation.
3. Coupez le moteur, laissez-le refroidir et videz le réservoir de carburant, ou laissez tourner le moteur jusqu'à ce qu'il s'arrête faute de carburant.
4. Redémarrez le moteur et laissez-le tourner jusqu'à ce qu'il s'arrête faute de carburant.
5. Utilisez le starter ou l'amorceur, redémarrez le moteur une troisième fois et laissez-le tourner jusqu'à ce qu'il ne redémarre plus.

6. Débarrassez-vous du carburant inutilisé correctement, selon la réglementation locale en matière de recyclage, ou utilisez-le dans votre voiture.

Remarque : Ne conservez pas l'essence stabilisée pendant plus de 90 jours.

Préparation du moteur

Cette procédure vous permet de fermer les orifices d'admission et d'échappement du moteur et d'éviter ainsi la corrosion de l'alésage du cylindre.

1. Tirez lentement sur la poignée du lanceur jusqu'à ce que vous sentiez une résistance due à la pression de compression.
2. Relâchez lentement la tension du lanceur pour éviter que le moteur ne tourne en sens inverse sous l'effet de la pression de compression.

Préparation de la déneigeuse

1. Serrez toutes les vis, tous les boulons et tous les contre-écrous qui en ont besoin. Réparez ou remplacez les pièces endommagées.
2. Nettoyez soigneusement la déneigeuse.
3. Couvrez la déneigeuse et rangez-la dans un endroit propre et sec, hors de portée des enfants. Laissez le moteur refroidir avant de ranger la machine dans un endroit clos.



Déneigeuses à
moteur à essence

Garantie intégrale Toro

Garantie intégrale de deux ans (garantie limitée pour usage commercial)

Conditions et produits couverts

La société Toro et sa filiale, la société Toro Warranty, en vertu de l'accord passé entre elles, s'engagent conjointement à réparer tout produit TORO utilisé à des fins résidentielles normales* présentant un défaut de fabrication, pendant une période de deux ans à dater de l'achat.

Cette garantie couvre le coût des pièces et de la main-d'œuvre, mais le transport est à votre charge. Le transport chez un réparateur dans un rayon de 25 km est couvert par la garantie pour les déneigeuses à deux étages seulement.

Cette garantie s'applique à toutes les déneigeuses à moteur à essence.

* L'usage résidentiel normal désigne l'utilisation du produit sur le terrain où se trouve votre maison. L'utilisation dans d'autres lieux est considérée comme un usage commercial, couvert par une garantie limitée.

Garantie limitée pour usage commercial.

Les produits de consommation TORO utilisés à des fins commerciales, par des institutions ou donnés en location, sont couverts contre tout défaut de fabrication par une garantie limitée de 45 jours à dater de l'achat.

Comment faire intervenir la garantie ?

Si vous pensez que votre produit Toro présente un défaut de fabrication, adressez-vous au vendeur chez qui vous l'avez acheté ou à tout autre réparateur agréé Toro (voir la liste dans les pages jaunes de l'annuaire téléphonique). Le concessionnaire prendra en charge votre produit, ou vous recommandera un autre réparateur agréé plus commode pour vous. Une preuve d'achat (copie de la carte d'enregistrement, facture, etc.) peut être nécessaire pour contrôler la validité de la garantie.

Si, pour une raison ou l'autre, vous n'êtes pas satisfait du diagnostic de votre réparateur relatif au défaut de fabrication, ou vous cherchez l'adresse d'un réparateur Toro agréé, n'hésitez pas à nous contacter à l'adresse suivante :

Customer Service Department
Toro Warranty Company
8111 Lyndale Avenue South
Bloomington, MN 55420-1196
612-888-8801
800-348-2424

Autres pays que les Etats-Unis et le Canada

Pour les produits TORO exportés des Etats-Unis ou du Canada, demandez à votre distributeur (concessionnaire) TORO la police de garantie applicable dans votre pays ou région. Si, pour une raison quelconque, vous n'êtes pas satisfait des services de votre distributeur, ou si vous avez du mal à vous procurer les informations de garantie, adressez-vous à l'importateur TORO. En dernier recours, adressez-vous à la société Toro.

Responsabilité du propriétaire

Votre produit Toro doit être entretenu en suivant les instructions du mode d'emploi. Cet entretien courant est à vos frais, qu'il soit effectué par vous ou par un concessionnaire.

Ce que la garantie ne couvre pas

Il n'y a pas d'autres garanties expresses, à part la garantie spéciale du système antipollution de certains produits et la garantie de démarrage TORO pour les moteurs GTS. Cette garantie expresse ne couvre pas :

- Les frais normaux d'entretien et de remplacement de pièces, telles que les filtres, le carburant, les lubrifiants, les pièces d'usure, l'affûtage des lames ou le réglage des freins et de l'embrayage.
- Les produits ou pièces ayant subi des modifications ou un usage abusif, ou nécessitant un remplacement ou une réparation en raison de l'usure normale, d'un accident ou d'un défaut d'entretien.
- Les réparations requises en raison de l'usage d'un carburant inadéquat, de la présence d'impuretés dans le carburant, ou d'une négligence de la préparation du système d'alimentation indispensable avant toute période de non-utilisation de plus de trois mois.

Toutes les réparations couvertes par la présente garantie doivent être effectuées par un réparateur Toro agréé, à l'aide de pièces de rechange agréées par Toro.

Conditions générales

La réparation par un réparateur TORO agréé est le seul dédommagement auquel cette garantie donne droit.

La société Toro et la société Toro Warranty déclinent toute responsabilité en cas de dommages secondaires ou indirects liés à l'utilisation des produits TORO couverts par cette garantie, notamment quant aux coûts et dépenses encourus pour se procurer un équipement ou un service de substitution durant une période raisonnable pour cause de défaillance ou d'indisponibilité en attendant la réparation sous garantie. L'exclusion de la garantie des dommages secondaires ou indirects, ou les restrictions concernant la durée de la garantie implicite, ne sont pas autorisées dans certains pays et peuvent donc ne pas s'appliquer dans votre cas.

Cette garantie vous accorde des droits spécifiques, auxquels peuvent s'ajouter d'autres droits qui varient selon les pays.