



# 多功能货车车厢

Workman® GTX 系列多功能工作车

型号 07440

## 安装说明

**重要事项** 多功能货车车厢不得安装到升降 (LT) 型号或配备 07414 型号升降套件的机器上。

以下这些套件必须与多功能货车车厢一起安装

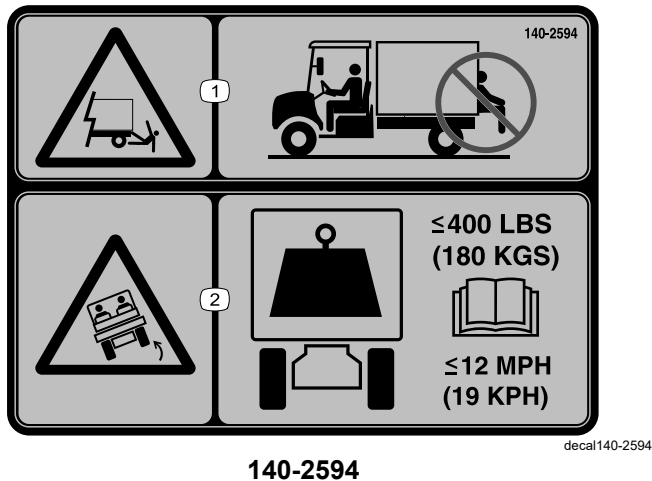
- 顶篷或驾驶室套件
  - 07921——2 人顶篷套件
  - 07922——4 人顶篷套件或
  - 07142——驾驶室套件
- 车门镜套件——零件号 136-1997
- 倒车警报器套件
  - 133-3018——12V 倒车警报器套件气动机器或
  - 131-8549——48V 倒车警报器套件电动机器

## 安全

### 安全和指示标签



任何潜在危险区附近均贴有操作员清晰可见的安全标贴和说明。更换受损或丢失的标贴。



1. 跌落危险——切勿搭载乘客。
2. 翻车危险——最大载荷是 180kg 请阅读操作员手册切勿超过 19km/h。



# 安装

## 散装零件

使用下表进行核对确保所有零件已装运。

程序	说明	数量	用途
1	不需要零件	—	准备机器。
2	不需要零件	—	卸下货斗。
3	离合器隔片	1	降低最高速度。
4	多功能货车车厢 凸缘头螺栓 ½ x 1¼ 英寸 凸缘螺母 ½ 英寸	1 2 2	安装多功能货车车厢。
5	顶篷或驾驶室套件——07921、07922 或 07142 单独出售	1	安装顶篷或驾驶室套件单独出售。
6	车门镜套件——零件号 136-1997 单独出售	1	安装车门镜套件单独出售。
7	倒车警报器套件——适用于气动机器的零件号为 133-3018 或适用于电动机器的零件号为 131-8549 单独出售。	1	安装倒车警报器套件单独出售。

**重要事项** 需要由 2 个人将多功能货车车厢抬到机器机架上。

1

## 准备机器

不需要零件

### 程序

1. 将机器停在水平地面上。
2. 接合驻车刹车。
3. 关闭机器并拔下钥匙。

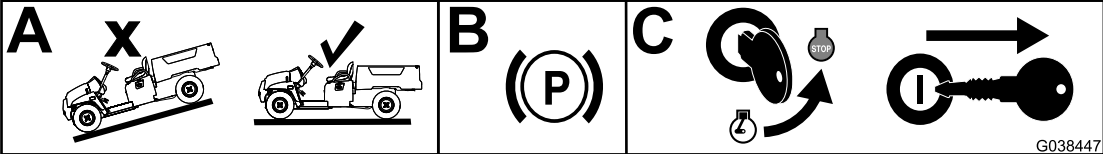


图 1

g038447

# 2

## 卸下货斗

不需要零件

### 程序

1. 使用吊运装置吊起货斗。
2. **如适用**从支撑杆总成上卸下 2 个螺栓  $\frac{3}{8}$  x 2 $\frac{1}{2}$  英寸、2 个凸缘螺母  $\frac{3}{8}$  英寸和 3 个螺栓 5/16 x  $\frac{3}{4}$  英寸然后卸下支撑杆总成 [图 2](#)。

**注意** 如果您想在以后安装塑料货斗请保留五金件。

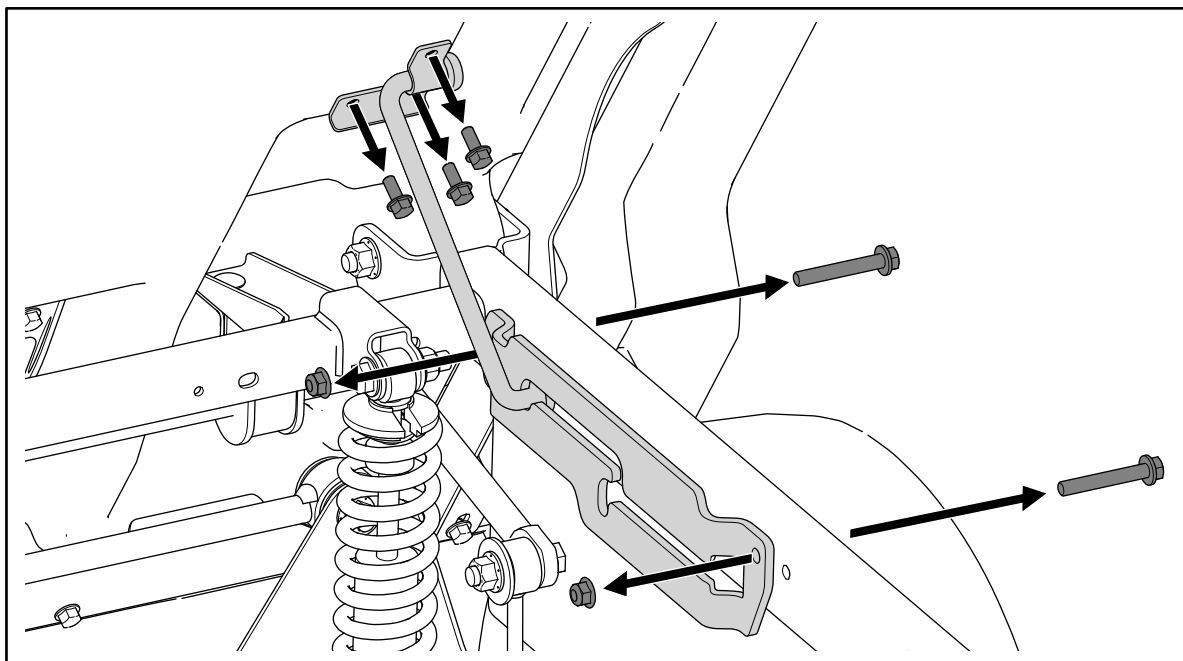
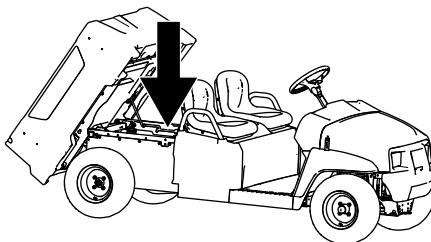


图 2

3. 从机器后部的枢轴支架拧下 2 个枢轴螺栓  $\frac{1}{2} \times 4\frac{1}{2}$  英寸和 2 个锁紧螺母  $\frac{1}{2}$  英寸 图 3。

**注意** 如果您想在以后安装塑料货斗请保留五金件。

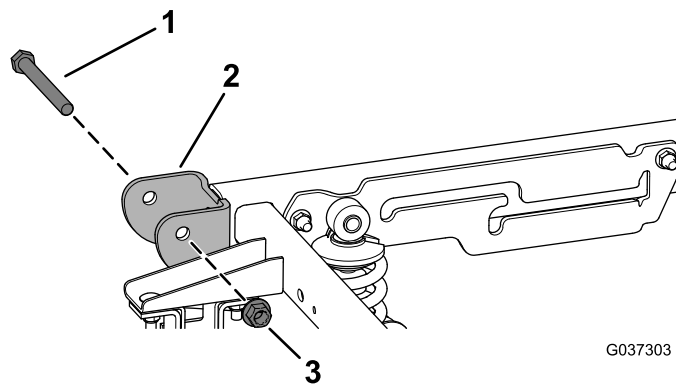


图 3

1. 枢轴螺栓  $\frac{1}{2} \times 4\frac{1}{2}$  英寸  
2. 枢轴支架

3. 锁紧螺母  $\frac{1}{2}$  英寸

4. 松开货斗操纵杆用吊运装置卸下货斗。  
5. **如适用** 请拆卸电动提升油缸如图 4 所示。

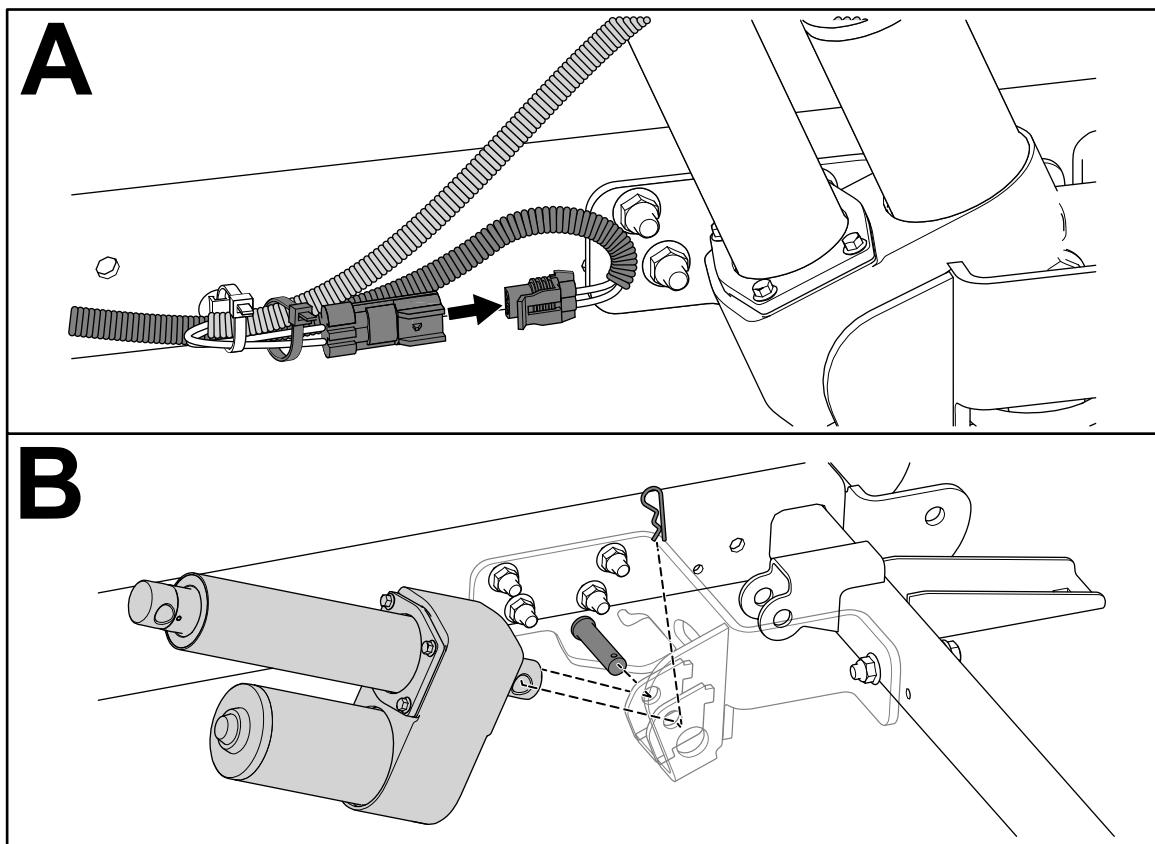


图 4

6. 从左机架管和右机架管上卸下 2 个门锁、4 个凸缘头螺栓 $\frac{3}{8}$  x 2 $\frac{1}{2}$  英寸和 4 个凸缘螺母 $\frac{3}{8}$  英寸图 5。  
保留紧固件以备4 安装多功能货车车厢 (页码 6)中的安装之用。

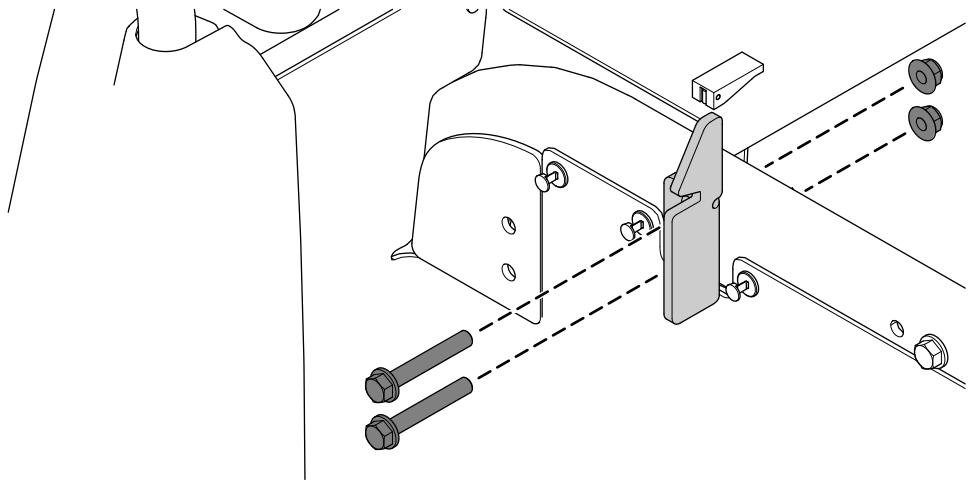


图 5

g307180

# 3

## 降低最高速度

此程序中需要的物件

1	离合器隔片
---	-------

### 程序

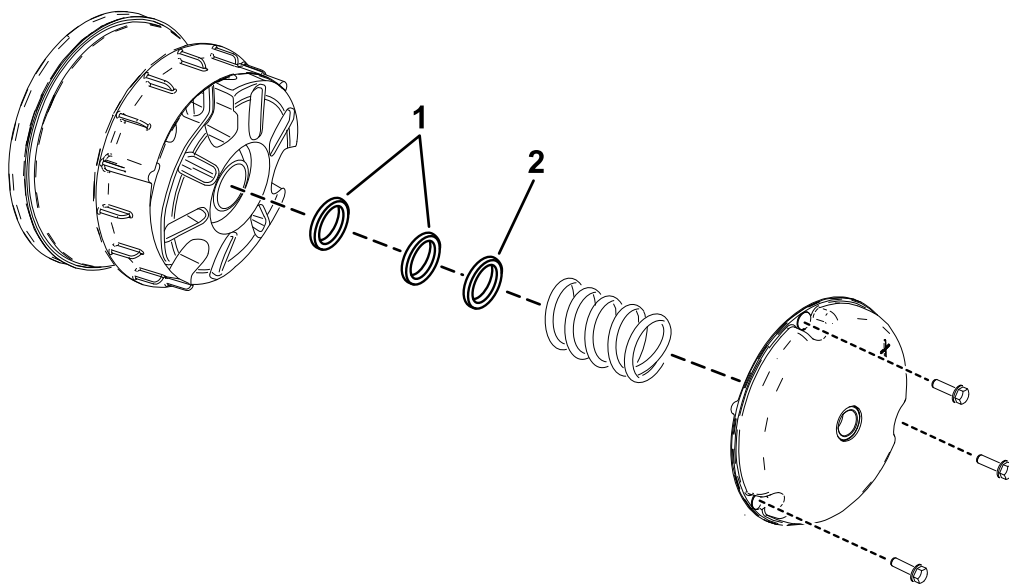
#### ⚠ 小心

离合器中的灰尘会通过空气传播可能损伤眼睛或被吸入而导致呼吸困难。  
执行此程序时需佩戴护目镜、防尘口罩或其他眼睛和呼吸道保护装备。

1. 如图 6所示卸下固定主离合器盖的螺栓。  
**重要事项** 卸下离合器盖时要小心谨慎弹簧处于压缩状态。  
**重要事项** 记下离合器盖和离合器总成上的 X 方向以备以后的安装。
2. 卸下弹簧。
3. 安装离合器隔片将最高速度降低至 19kph。  
**重要事项** 至少要放置 3 个离合器隔片否则不要操作机器。

垫片	最高速度
2 标准	26kph——标准
3	19kph

4. 安装弹簧和离合器盖。  
**重要事项** 确保将 X 放回原位。
5. 上紧螺栓扭矩至 179228N·m。



g307181

图 6

1. 现有离合器隔片

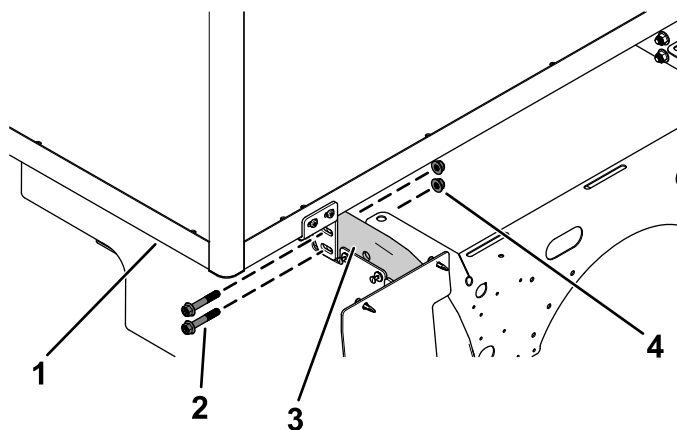
2. 新离合器隔片

# 4

## 安装多功能货车车厢

### 此程序中需要的物件

1	多功能货车车厢
2	凸缘头螺栓 $\frac{1}{2}$ x $1\frac{1}{4}$ 英寸
2	凸缘螺母 $\frac{1}{2}$ 英寸



g303178

图 7

## 程序

**重要事项** 需要由 2 个人将多功能货车车厢抬到机器机架上。

1. 用之前卸下的 2 个凸缘头螺栓  $\frac{3}{8}$  x  $2\frac{1}{2}$  英寸和 2 个凸缘螺母  $\frac{3}{8}$  英寸将多功能货车车厢的前部固定到机架管的前部图 7。

3. 机架管的前部
2. 凸缘头螺栓  $\frac{3}{8}$  x  $2\frac{1}{2}$  英寸
4. 凸缘螺母  $\frac{3}{8}$  英寸

2. 上紧凸缘螺母  $\frac{3}{8}$  英寸扭矩至 3745N·m。

- 用一个凸缘头螺栓  $\frac{1}{2} \times 1\frac{1}{4}$  英寸和一个凸缘螺母  $\frac{1}{2}$  英寸将多功能货车车厢的后部固定到机架管的后部图 8。

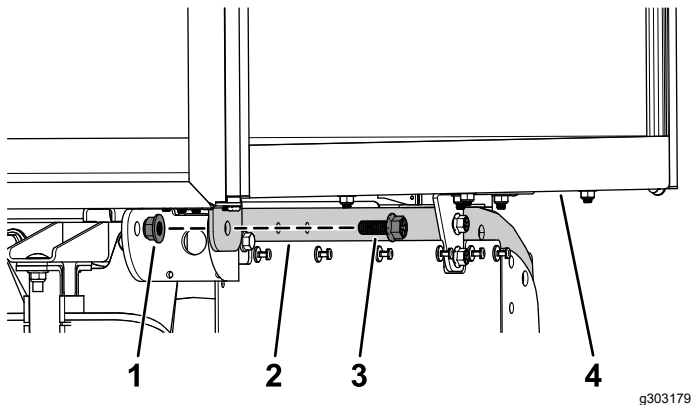


图 8

- 凸缘螺母  $\frac{1}{2}$  英寸
- 机架管的后部
- 凸缘头螺栓  $\frac{1}{2} \times 1\frac{1}{4}$  英寸
- 多功能货车车厢

- 上紧凸缘螺母  $\frac{1}{2}$  英寸扭矩至 92112N·m。

## 5

### 安装顶篷或驾驶室套件

#### 此程序中需要的物件

- |   |                                    |
|---|------------------------------------|
| 1 | 顶篷或驾驶室套件——07921、07922 或 07142 单独出售 |
|---|------------------------------------|

#### 程序

安装顶篷或驾驶室套件请参阅套件安装说明。

## 6

### 安装车门镜套件

#### 此程序中需要的物件

- |   |                          |
|---|--------------------------|
| 1 | 车门镜套件——零件号 136-1997 单独出售 |
|---|--------------------------|

#### 程序

安装车门镜套件请参阅车门镜套件安装说明。

## 7

### 安装倒车警报器套件

#### 此程序中需要的物件

- |   |   |
|---|---|
| 1 | 倒车警报器套件——适用于气动机器的零件号为 133-3018 或适用于电动机器的零件号为 131-8549 单独出售。 |
|---|---|

#### 程序

安装倒车警报器套件请参阅倒车警报器套件安装说明。

# 公司注册证明

型号	序列号	产品说明	发票说明	一般性说明	指令
07440 搭配 07921、07922 或 07142 和 136-1997 和 133-3018 或 131-8549	—	多功能货车车厢、Workman GTX 系列多功能工作车	VAN BOX, WORKMAN GTX	多功能工作车	2006/42/EC

相关技术文件已根据 2006/42/EC 指令附件七 B 部分的规定进行编制。

为响应有关当局的要求我们承诺将在此部分完工的机器上传递相关信息。传递方法为电子传递。

在按照相关“合格证明”所指明的、并根据所有说明书据此可声明符合所有相关指令纳入获得批准的 Toro 机型之前本机器不得投入使用。

认证方



John Heckel

8111 Lyndale Ave. South  
Bloomington, MN 55420, USA  
三月 26, 2020

授权代表

Marcel Dutrieux  
Manager European Product Integrity  
Toro Europe NV  
Nijverheidsstraat 5  
2260 Oevel  
Belgium