



**CCR™ 2450 GTS®**

**CCR™ 3650 GTS®**

### **Snöslunga**

**Modell nr. 38428—210000001 och upp**

**Modell nr. 38429—210000001 och upp**

**Modell nr. 38441—210000001 och upp**

**Modell nr. 38442—210000001 och upp**

**Bruksanvisning**



# Innehållsförteckning

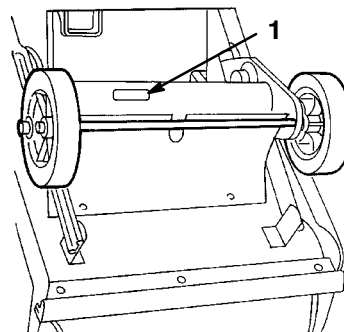
	Sida
Inledning .....	2
Säkerhetsföreskrifter .....	3
Allmänna säkerhetsföreskrifter för snöslungor ..	3
Säkerhetsföreskrifter för Toro snöslungor .....	4
Bullernivå .....	5
Ljudstyrka .....	5
Vibrationsnivå .....	5
Symboler .....	5
Montering .....	9
Reservdelar .....	9
Montering av hjulen .....	10
Montering av handtaget .....	10
Montering av utkastare .....	11
Montering av utkastarveven .....	11
Montering av styrkabeln .....	12
Före start .....	12
Blandning av bensin och olja .....	12
Fylla bränsletanken med bensin-och-oljeblandningen .....	14
Körning .....	14
Driftreglage .....	14
Starta motorn .....	14
Stanna motorn .....	14
Starta rotorbladen .....	14
Stanna rotorbladen .....	14
Justering av utkastare .....	15
Tips vid snöröjning .....	15
Underhåll .....	16
Rekommenderat underhåll .....	16
Justering av styrkabeln .....	16
Byte av skrapa .....	17
Byte av rotorbladen .....	18
Byta tändstift .....	20
Byte av drivrem .....	21
Tömma bränsletanken .....	21
Felsökning .....	22
Förvaring .....	24
Preparering av bränslesystemet .....	24
Motorpreparering .....	24
Preparering av snöslungan .....	24

## Inledning

Tack för att du köpt en Toro-produkt. Vi vill att du ska vara helt nöjd med din nya produkt.

Läs bruksanvisningen noga så att du lär dig att använda och underhålla produkten på rätt sätt. Informationen i bruksanvisningen hjälper dig och andra att undvika personskador och skador på produkten. Även om Toro konstruerar och bygger säkra produkter, så är det du som är ansvarig för att produkten används på rätt och säkert sätt.

Ha modell- och serienummer tillgängliga när du kontaktar din auktoriserade återförsäljare för att få hjälp, köpa Toro originalreservdelar eller vill ha annan information. Etiketten med modell- och serienummer sitter på produkten enligt figur 1.



Figur 1

1. Etikett med modell- och serienummer

Skriv produktens modell- och serienummer nedan så är det lätt att hitta.

<b>Modell nr:</b> _____
<b>Serie nr:</b> _____

**Obs:** Snöslungan överensstämde med eller överträffade alla för snöslungor gällande tillämpliga säkerhetsstandarder vid tiden för tillverkning.

Toros varningssystem i handboken anger möjliga risker med särskilda säkerhetsmeddelanden som hjälper dig och andra att undvika personskador, i värsta fall döden. Signalorden FARA, VARNING och FÖRSIKTIGHET används för att ange risknivån.

**FARA** anger stor fara som leder till allvarlig personskada eller döden om föreskrifterna inte följs.

**VARNING** anger fara som kan leda till allvarlig personskada eller döden om föreskrifterna inte följs.


**FÖRSIKTIGHET** anger fara som kan leda till mindre eller medelsvår personskada om föreskrifterna inte följs.

Två andra beteckningar används för att märka ut föreskrifter. **“Viktigt”** anger speciell mekanisk information och **“Obs”** anger allmän information värd att uppmärksamma.

# Säkerhetsföreskrifter

**Denna snöslunga uppfyller eller överskrider specifikationerna i B71.3 från American National Standards Institute och standarden ISO 8437 som gällde vid tiden för tillverkning. Felaktig användning eller missbruk från operatörens eller ägarens sida kan dock resultera i skada. Följ dessa säkerhetsföreskrifter för att minska risken för skada.**

Denna snöslunga är konstruerad och testad och är säker och effektiv, förutsatt att den används strikt efter säkerhetsföreskrifterna nedan. Följs inte nedanstående anvisningar **kan det resultera i kroppsskador.**

**Det är viktigt att du och andra användare av snöslungan läser och förstår innehållet i handboken innan motorn ens startas. Då uppnås högsta säkerhet, bästa prestanda och ni lär känna maskinen. Var särskilt uppmärksam på varningssymbolen  som betyder FÖRSIKTIGHET, VARNING eller FARA—“föreskrifter för personlig säkerhet”. Läs anvisningarna eftersom de rör säkerheten. Personskador kan bli följderna om föreskrifterna inte följs.**

## Allmänna säkerhetsföreskrifter för snöslungor

Följande instruktioner har anpassats från standarden B71.3 från ANSI/OPEI och ISO-standard 8437 som gällde vid tiden för tillverkning. Information eller terminologi som är specifik för Toros snöslungor ges i parentes.

### Övning

- Läs bruksanvisningen noga. Bekanta dig ordentligt med reglagen och hur utrustningen ska användas. Lär dig hur man stannar maskinen och hur reglagen snabbt kopplas ur.
- Låt aldrig barn köra maskinen. Låt aldrig vuxna använda maskinen utan ordentlig undervisning.
- Håll arbetsområdet fritt från människor, speciellt småbarn och sällskapsdjur.
- Var försiktig så att du inte halkar eller ramlar, särskilt när du kör bakåt.

### Förberedelser

- Inspektera noga området där maskinen ska köras och ta bort dörrmattor, kälkar, brädor, trådar och andra föremål.
- Koppla ur alla kopplingar och lägg växeln i friläge innan motorn startas.

- Kör inte maskinen utan att ha ordentliga vinterkläder. Bär skor som ger bra grepp på hala underlag.
- Var försiktig med bränslet, det är mycket eldfarligt.
  - Använd en godkänd bränsledunk.
  - Fyll aldrig på bensin medan motorn är igång eller är varm.
  - Fyll på bränsle utomhus och var extremt försiktig. Fyll aldrig på tanken inomhus.
  - Sätt på tanklocken ordentligt och torka upp utspilt bränsle.
- Använd endast nätsladden som följde med snöslungan och i rätt sorts uttag när sladden används för elstart.
- Justera höjden på matarskruvhuset vid röjning av grusgångar (Detta är inte nödvändigt på enstegs-snöslungor.)
- Gör aldrig några justeringar med motorn igång, utom när det särskilt anges av Toro.
- Låt motor och maskin anta utomhustemperatur innan du börjar snöröjningen.
- All körning av motorredskap kan resultera i att främmande föremål kastas in i ögonen. Bär alltid skyddsglasögon eller visir under körning och vid justering och reparation.

### Körning

- Håll inte händer eller fötter nära eller under roterande delar. Håll dig alltid borta från utkastaröppningen.
- Var extremt försiktig vid körning på och korsning av grusgångar, trottoarer och vägar. Se upp för dolda faror och trafik.
- Stanna motorn om du kört på något föremål. Ta bort tändkabeln och se efter noga om snöslungan skadats. Reparera skadorna omedelbart innan du startar och kör den igen.
- Stanna motorn och leta rätt på orsaken om apparaten börjar vibrera onormalt. Vibrationer är vanligen ett tecken på att något är fel.
- Stanna motorn när du lämnar körpositionen, innan matarskruv/impellerhuset och utkastaren rensas och vid reparation, inställningar och vid kontroller.
- Se till att matarskruv/impeller och rotorblad samt alla rörliga delar har stannat före rengöring, reparation och kontroll. Lossa tändkabeln och håll den borta från stiftet så att motorn inte startar oavsiktligt.
- Kör inte motorn inomhus, utom vid start och när snöslungan körs in eller ut ur huset. Öppna ytterdörrarna, avgaser är farliga.

- Røj aldrig snö tvärsöver sluttningar och kör inte på skrå. Var mycket försiktig när du svänger i sluttningar. Försök inte att röja i branta sluttningar.
- Kör aldrig snöslungan utan att skydd, plåtar och andra skyddsanordningar sitter på plats.
- Kör aldrig snöslungan intill glasföremål, bilar, fönsteröppningar, kanter etc, utan att rikta snöstrålen åt rätt håll. Håll barn och sällskapsdjur på avstånd.
- Överbelasta inte maskinen genom att försöka röja för snabbt.
- Kör aldrig maskinen fort på halt underlag. Titta bakåt och var försiktig vid backning.
- Rikta aldrig snöstrålen mot kringstående och låt ingen komma framför maskinen.
- Koppla ur drivningen till matarskruven/impellern eller rotorbladen när snöslungan transporteras eller inte används.
- Använd bara redskap och tillbehör som godkännts av Toro, t.ex. hjulvikter, motvikter, kåpor etc. (Kontrollera med din auktoriserade återförsäljare vilka tillbehör som finns till din snöslunga.)
- Kör aldrig snöslungan om inte sikt och ljus är bra. Se till att du har fotfäste och håll ordentligt i handtagen. Gå, spring aldrig.

## Underhåll och förvaring

- Kontrollera regelbundet att alla fästelement är korrekt åtdragna så att maskinen är i säkert bruksskick.
- Förvara aldrig maskinen med bränsle i tanken i en byggnad där det finns gnistkällor, t.ex. värmeelement och varmvattenberedare, torkskåp etc. Låt motorn kallna före förvaring i slutet utrymme.
- I bruksanvisningen beskrivs de viktiga detaljerna om snöslungan ska förvaras en längre tid.
- Underhåll eller byt efter behov ut etiketter med säkerhetsanvisningar och instruktioner.
- Kör maskinen några minuter efter snöröjningen så att inte matarskruven/impellern eller rotorbladen fryser fast. Stäng av motorn, vänta tills alla rörliga delar stannat och drag i startsnörets handtag flera gånger för att undvika att det fryser fast.

## Säkerhetsföreskrifter för Toro snöslungor

Nedan finns säkerhetsinformation som gäller specifikt för Toro-produkter, och annan säkerhetsinformation som inte finns i ANSI- eller ISO-standarderna.

- **Den roterande matarskruven/impellern eller rotorbladen kan slita av eller skada fingrar och händer.** Håll dig bakom handtagen och undan utkastaröppningen under körningen. **Håll ansikte, händer, fötter och andra kroppsdelar och klädesplagg borta från dolda rörliga och roterande delar.**
- **Stäng av motorn ta ur nyckeln och vänta tills alla rörliga delar stannat** innan snöslungan rengörs, repareras eller kontrolleras och innan utkastaren rensas. Lossa dessutom tändkabeln från tändstiftet och håll den borta från stiftet för att förhindra oavsiktliga starter.
- Använd en pinne, **inte händerna**, för att ta bort skräp från utkastaren.
- Stanna motorn, tag ur nyckeln och vänta tills alla rörliga delar stannat **innan** du lämnar körpositionen bakom handtagen.
- Bär inte löst sittande plagg som kan fastna i rörliga delar.
- Reparera före körning om något skydd, säkerhetsanordning eller varningsetikett är trasig eller skadad. Se till att alla skruvar, bultar och muttrar är åtdragna.
- **Rök aldrig** när du handskas med bensin.
- Kör på lågväxel vid snöröjning med tvåstegsslungor och med hjulen i bakre läget på sluttningar vid snöröjning med powershiftsslungor.
- **Kör inte** snöslungan på tak.
- Rör inte motorn när den är igång eller strax efter att den stoppat, eftersom den då är så varm att du kan bränna dig. Håll inte på olja och kolla inte oljenivån i vevhuset med motorn igång.
- Utför endast det underhåll som beskrivs i denna handbok. Stanna motorn, ta ur nyckeln och lossa tändkabeln från tändstiftet och håll den borta från tändstiftet för att förhindra oavsiktlig start, innan underhåll, service och justering utförs. Kontakta auktoriserad återförsäljare om större reparationer krävs.
- Ändra inte varvtalsregulatorns inställning på motorn.

- Töm bränsletanken vid förvaring under längre tid än 30 dagar för att undvika risker. Förvara bensinen i en godkänd bränsledunk. Ta ut nyckeln ur tändningslåset vid förvaring.
- Köp endast Toro originalreservdelar och tillbehör, för att säkerställa bästa prestanda och högsta säkerhet.

## Bullernivå

Modellerna 38428 och 39429 ger en ljudtrycksnivå vid förarens öra på 90 dB(A) och modellerna 38441 och 38442 ger en ljudtrycksnivå vid förarens öra på 91 dB(A), grundat på mätningar på identiska maskiner enligt direktiv 81/1051/EEC.

## Symboler

Varningstriangel - symbolen inuti triangeln anger farans typ



Varningssymbol



Läs användarhandboken



Följ serviceanvisningarna i reparationshandboken



Stanna motorn och ta ur nyckeln innan du utför underhåll eller reparationer



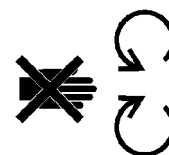
## Ljudstyrka

Modellerna 38428 och 39429 ger en ljudstyrka på 103 LwA och modellerna 38441 och 38442 ger en ljudstyrka på 105 LwA, grundat på mätningar av identiska maskiner enligt anvisningarna i EG-direktivet 79/113/EEC.

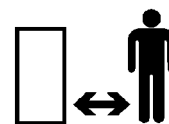
## Vibrationsnivå

Modellerna 38428 och 39429 ger maximalt 28,5 m/s<sup>2</sup> vibration och 38441 och 38442 ger maximalt 30 m/s<sup>2</sup> vibration, grundat på mätningar på identiska maskiner enligt EN 1033.

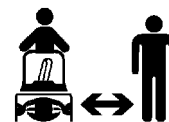
Öppna inte och ta inte bort säkerhetsskydd när motorn är igång



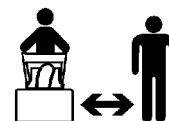
Håll dig på säkert avstånd från maskinen



Håll dig på säkert avstånd från maskinen - enstegs-snöslunga



Håll dig på säkert avstånd från maskinen - tvåstegs-snöslunga



Kringflygande föremål - hela kroppen i riskzonen



Stanna motorn och ta ur nyckeln innan du lämnar maskinen – enstegs-snöslunga



Elektrisk stöt – kan medföra döden



Stanna motorn och ta ur nyckeln innan du lämnar maskinen – tvåstegs-snöslunga



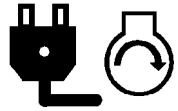
Risk för fotskador eller att foten kan fastna - roterande skruv



Finger- och handskador - impellerblad



Elstart



Heta ytor - brännskador på fingrar och händer



Förlust av kontrollen över maskinen - motlut



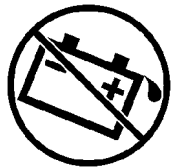
Frätande vätskor - kemiska brännskador på fingrar och händer



Förlust av kontrollen över maskinen - medlut



Luta inte batteriet



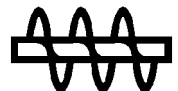
Drivning



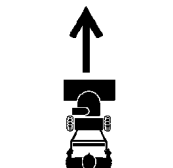
Håll torrt



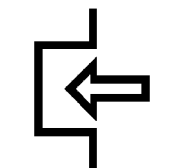
Snöslungans samlarskruv



Rörelseriktning - framåt



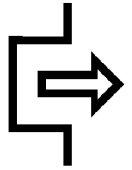
Koppla in



Rörelseriktning -  
bakåt



Koppla ur



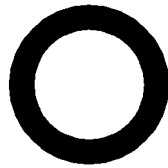
Till/start



Choke



Från/stopp



Motorvarv  
(gasreglage)



Snabbt



Neutralläge



Sakta



Snöslungans  
matarskruv/impeller



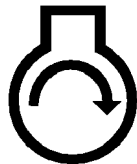
Minska/öka



Lås



Start av motor



Lås upp



Stanna motorn



Manövrering av bygel



Utkastarriktning



Manövrering av bygel



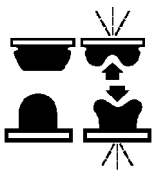
Snapsump  
(starthjälp)



Blyfritt bränsle



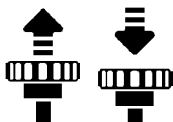
Snapsning



Risk för finger- och  
handskador



Manövrering av  
gasreglage



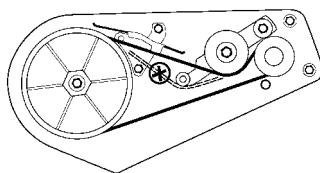
Risk för fotskador



Manövrering av  
powershift



Remdragning



# Montering

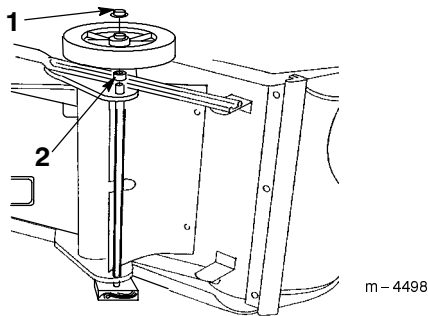
**Obs:** Vänster och höger sida på maskinen är lika med användarens vänstra respektive högra sida vid normal körning.

## Reservdelar

BESKRIVNING	KVALITET	ANVÄNDNING
Kort distansbricka (höger sida)	1	Montering av hjulen
Lång distansbricka (vänster sida)	1	
Kapselmutterar	2	
Hjul	2	
Vagnsbultar	3	Montering av utkastare
Låsmutterar	3	
Brickor	3	
Utkastare	1	
Utkastarhandtag (endast modell 38428 och 38429)	1	
Plastbussning	1	Montering av utkastervev (endast modell 38441 och 38442)
Huvudskruvar	2	
Låsmutterar	2	
Utkastarvev och monteringsfäste	1	
Knoppar	2	Montering av handtaget
Böjda brickor	2	
Kabelförare	1	
Handtagsslås	2	
Styrstång	1	
Övre handtag	1	
Fjäder	1	Montering av styrkabeln
Fjäderkåpa	1	
Kabeljusterare	1	
Styrkabel	1	

## Montering av hjulen

1. Ställ snöslungan på dess vänsterkant och placera en tråkloss under vänster axelände (figur 2).



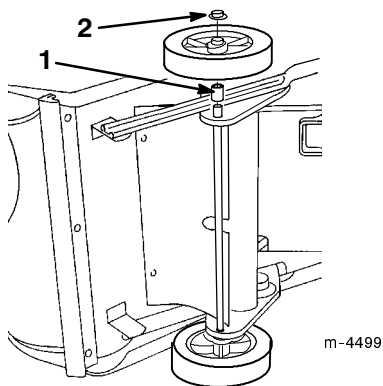
**Figur 2**

1. Kapselmutter
2. Kort distansbricka

2. Trä på den **korta** distansbrickan och ett hjul på höger axelände (figur 2).

**Obs:** Sidan av hjulet med de sex ekrarna måste riktas nedåt.

3. Trä på en kapselmutter på axeländan (figur 2).
4. Driv ner kapselmuttern med en hammare så att den sitter **stadigt**.
5. Ställ snöslungan på dess högerkant och placera en tråkloss under höger axelände.
6. Trä på den **korta** distansbrickan och ett hjul på vänster axelände (figur 3).



**Figur 3**

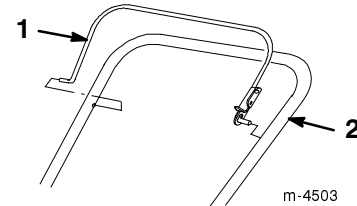
1. Lång distansbricka
2. Kapselmutter

**Obs:** Sidan av hjulet med de sex ekrarna måste riktas nedåt.

7. Upprepa steg 3 och 4.

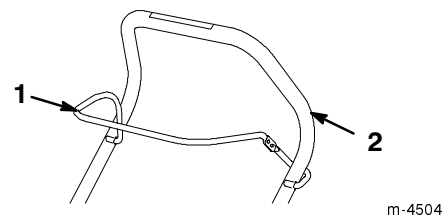
## Montering av handtaget

1. Klipp av spännbandet som håller fast reglagekabeln på handtaget.
2. Montera styrstången på det övre handtaget enligt anvisningarna i figur 4 (modell 38428 och 38429) eller figur 5 (modell 38441 och 38442).



**Figur 4**

1. Styrstång
2. Övre handtag

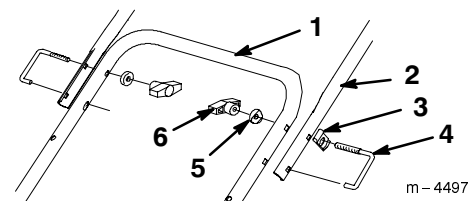


**Figur 5**

1. Styrstång
2. Övre handtag

3. Montera det övre handtaget som figuren 6 visar.

**VIKTIGT:** Du måste dra styrkabeln genom kabelföraren innan du drar åt handtagsslåset (figur 6).



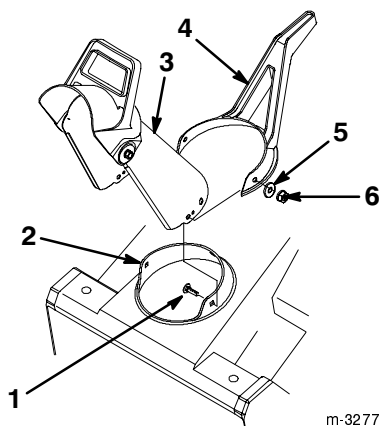
**Figur 6**

1. Nedre handtag
2. Övre handtag
3. Kabelförare
4. Handtagsslås (2)
5. Böjd bricka (2)
6. Knopp (2)

# Montering av utkastare

## Endast modell 38428 och 38429

1. Sätt utkastarhandtaget över utkastarringen (figur 7).



Figur 7

- |                  |                    |
|------------------|--------------------|
| 1. Vagnsbult (3) | 4. Utkastarhandtag |
| 2. Utkastarring  | 5. Bricka (3)      |
| 3. Utkastare     | 6. Låsmutter (3)   |

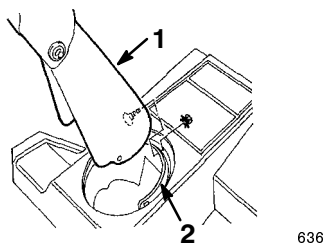
2. För in utkastaren mellan utkastarringen och utkastarhandtaget (figur 7).
3. Passa in hålet på utkastarens baksida med hålet i mitten på ringen.

**Obs:** Roter utkastarringen för att underlätta monteringen.

4. Montera en vagnsbult, en bricka och en låsmutter genom hålen i mitten och sätt brickan och låsmuttern på utsidan.
5. Montera vagnsbultarna, brickorna och låsmuttrarna genom de återstående hålen och sätt brickorna och låsmuttrarna på utsidan.
6. Dra åt alla låsmuttrar **ordentligt**.

## Endast modell 38441 och 38442

1. Ställ in utmatarhandtaget över utmatarringen (figur 8).



Figur 8

- |              |                 |
|--------------|-----------------|
| 1. Utkastare | 2. Utkastarring |
|--------------|-----------------|

2. Passa in hålet på utkastarens baksida med hålet i mitten på ringen (figur 8).
3. Montera en vagnsbult och en låsmutter genom hålen i mitten och sätt låsmuttern och på utsidan (figur 8).

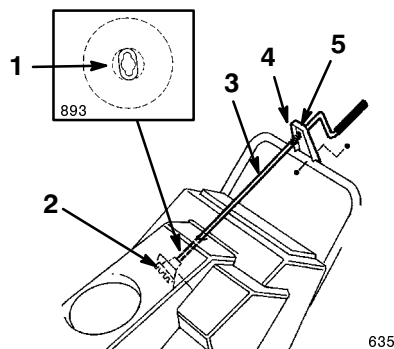
**Obs:** Roter utkastarringen för att underlätta monteringen.

4. Montera vagnsbultarna, brickorna och låsmuttrarna genom de återstående hålen och sätt låsmuttrarna på utsidan.
5. Dra åt alla låsmuttrar **ordentligt**.

# Montering av utkastarveven

## Endast modell 38441 och 38442

1. För in utkastarvevens flata ände genom hålet i höljet medan du samtidigt passar in monteringsfästet med hålen i det nedre handtaget (figur 9).



Figur 9

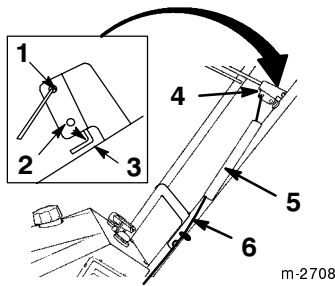
- |                    |                      |
|--------------------|----------------------|
| 1. Utkastarvev     | 4. Plastbussning     |
| 2. Monteringsfäste | 5. Gömd växelöppning |
| 3. Växel           |                      |

2. Roter veven långsamt tills den flata änden passar in i den gömda växelöppningen och utkastarringen roterar med veven (figur 9).
3. För in hela plastbussningen i hålet i monteringsfästet (figur 9).
4. Fäst monteringsfästet till handtaget med två huvudsruvar och låsmuttrar (figur 9).

# Montering av styrkabeln

## Endast modell 38428 och 38429

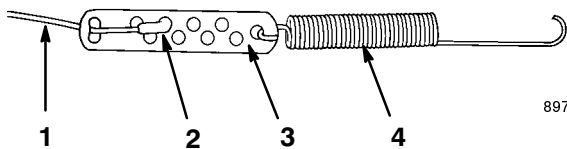
1. Dra styrkabeln genom kabelföraren på snöslungans vänstra sida (figur 10).



Figur 10

- |                                 |                    |
|---------------------------------|--------------------|
| 1. Övre hål                     | 4. Styrstångsfäste |
| 2. Nedre hål                    | 5. Fjäderkåpa      |
| 3. Gap på mellan 1,6 och 3,2 mm | 6. Styrkabel       |

1. Kroka fast fjädern i det runda hålet på kabeljusterarens ände (figur 11).



Figur 11

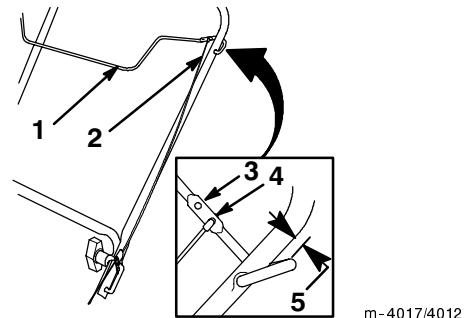
- |                 |                   |
|-----------------|-------------------|
| 1. Kabel        | 3. Kabeljusterare |
| 2. Z-inpassning | 4. Fjäder         |

2. Säkra kabeländan till kabeljusteraren enligt anvisningarna i figur 11.
3. Trä på fjäderkåpan över fjädern och kabeljusteraren och skjut fjäderändan genom hålet vid fjäderkåpan ände (figur 10).
4. Kläm samman styrstången och avlägsna den från handtaget.
5. För in styrkabelns lösa ände i översta hålet på styrstången som figuren 10 visar.
6. Kläm samman styrstången och för in den i handtaget.
7. För styrstången bakåt mot handtaget för att få bort spelet i kabeln.
8. Se till att ett gap på mellan 1,6 och 3,2 mm förekommer mellan styrstången och handtaget (se infällningen i figur 10). Se *Justering av styrkabeln*, sidan 16 för justering av gapet.

**VIKTIGT: Styrkabeln måste ha tillräckligt med spelrum när styrstången kopplas ur.**

## Endast modell 38441 och 38442

1. För in styrkabelns övre ände i styrstångens nedre hål (se infällningen i figur 12).



Figur 12

- |                    |                                 |
|--------------------|---------------------------------|
| 1. Styrstångsfäste | 4. Nedre hål                    |
| 2. Kabel           | 5. gap på mellan 1,6 och 3,2 mm |
| 3. Övre hål        |                                 |

2. För styrstången bakåt mot handtaget för att få bort spelet i kabeln.
3. Se till att ett gap på mellan 1,6 och 3,2 mm förekommer mellan styrstången och handtaget (se infällningen i figur 12). Se *Justering av styrkabeln*, sidan 16 för justering av gapet.

**VIKTIGT: Styrkabeln måste ha tillräckligt med spelrum när styrstången kopplas ur.**

# Före start

## Blandning av bensin och olja

Din Toro snöslunga drivs med en tvåtaktsmotor som erfordrar en 50:1 bensin/olja-blandning.

Använd endast ren, färsk, blyfri bensin med oktantal 87 eller högre. Köp bara så mycket som går åt inom en månad, så är den garanterat färsk. Genom att använda blyfri bensin uppstår minskad avsättning i explosionskammaren och tändstiftet varar längre.

**VIKTIGT: Använd inte metanol, bensin som innehåller metanol, bensen som innehåller mer än 10% etanol, premiumbensin eller fotogen. Detta kan skada motorns bränslesystem.**

**VIKTIGT: Använd inte en fordonsolja (som t.ex. SAE 30 eller 10W-30), en tvåtaktsolja som inte är NMMA- eller TCW-certifierad eller en bränsleblandning där proportionen bensin-gentemot-olja är felaktig. Detta kan leda till motorhaveri som inte täcks av Toros garanti.**



## FARA



### RISKER

- Under vissa omständigheter är bensin extremt lättantändlig och högexplosiv.

### DETTA KAN INTRÄFFA

- Bensinbrand eller explosion kan skada dig själv och andra och orsaka materiella skador.

### SÅ UNDVIKS RISKEN

- Fyll tanken på en öppen plats utomhus och när motorn är kall. Torka upp spilld bensin.
- Fyll inte bränsletanken helt full. Fyll på bränsletanken med bensin tills nivån ligger mellan 6 och 13 mm under påfyllningsrörets nederände. Utrymmet tillåter bensinen att expandera.
- Rök aldrig när du handskas med bensin och håll dig borta från öppen eld eller där bensinångor kan antändas av gnistor.
- Förvara bensin i en godkänd bränsledunk och håll den borta från barn.
- Köp aldrig mer bensin än vad som går åt inom en månad.



## FARA



### RISKER

- Vid bensinpåfyllning kan under vissa betingelser gnistor från statisk elektricitet bildas och antända bensinen.

### DETTA KAN INTRÄFFA

- Bensinbrand eller explosion kan skada dig själv och andra och orsaka materiella skador.

### SÅ UNDVIKS RISKEN

- Ställ alltid bensindunkar på marken en bit från ditt fordon före påfyllning.
- Fyll inte på bensindunkar inne i fordon eller på lastbilsflak eftersom plastmattor och liknande kan isolera dunken och förlänga urladdningstiden för statiska elektriciteten.
- Lasta av bensindrivna maskiner från lastbilen eller släpet om så är praktiskt möjligt och fyll på bensin när hjulen står på marken.
- Fyll på maskinen från en dunk hellre än med ett handtag på en bensinpump om det inte är möjligt att lasta av maskinen från lastbilen eller släpet.
- Håll kontakt hela tiden mellan munstycket på bensinpumpen och kanten på tank- eller dunköppningen tills tankningen är klar, om tankning måste ske från bensinpump.

**Obs:** För samtliga av Toros bensindrivna produkter skall en stabiliserare användas under drift och förvaring. En stabiliserare rengör motorn medan den körs och förhindrar

gummiliknande hartsavlagringar från att bildas i motorn vid förvaring. En stabiliserare fungerar bäst när den blandas med färsk bensin. Om du använder motorolja av typen *Toro Heavy Duty 50:1 All Season* med stabiliserare för 2-takts motorer, behöver du inte tillsätta en stabiliserare.

**VIKTIGT:** Använd inte bränsletillsatser förutom stabiliserare vid förvaring. Använd inte alkoholbaserade stabiliserare som t ex etanol, metanol och isopropyl.

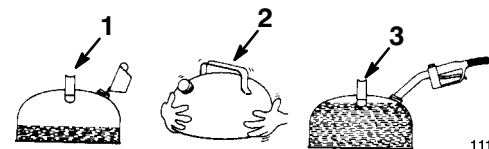
1. Häll ca 2 liter färsk, blyfri bensin i en godkänd bensindunk.

**Obs:** Blanda inte bensin och olja i bränsletanken. Om oljan är rumstempererad blandas den lättare och mer ordentligt än om den är kall. Olja under 0°C kräver extra noggrann blandning.

2. Tillsätt hela mängden motorolja av typen *Toro Heavy Duty 50:1 All Season* med stabiliserare för 2-takts motorer eller motsvarande NMMA- eller TCW-certifierad tvåtaktsolja till bensinen enligt tabellen nedan:

Blandningsförhållande Bensin/olja 50:1	
Bensin	Olja
4 liter	80 ml
8 liter	160 ml
20 liter	400 ml

3. Sätt på locket på bensindunken.
4. Skaka dunken så att bensinen och oljan blandas ordentligt.
5. Ta långsamt av locket och tillsätt bensinen som återstår.



**Figur 13**

1. Tillsätt olja till hälften av bensinen
2. Sätt tillbaka locket och skaka behållaren så att bränslet blandas
3. Tillsätt den resterande mängden bensin

## Fylla bränsletanken med bensen-och-oljablandningen

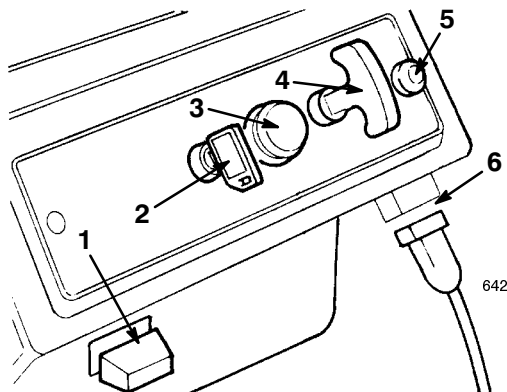
**VIKTIGT:** Fyll inte på bränsletanken för mycket. Bensen-och-oljablandningen måst ha tillräckligt med utrymme att expandera.

1. Gör rent omkring tanklocket.
2. Avlägsna tanklocket och fyll bränsletanken med blandningen bensen/olja tills det återstår 6 mm. Fyll inte bensen upp i påfyllningsröret.
3. Skruva på tanklocket ordentligt och torka upp all utspilld olja.

## Körning

### Driftreglage

På snöslungans reglageplåt finns ett tändningslås, en snappump, ett startsnöre och en elektrisk startknapp (gäller endast för modeller med elstart). Choken sitter precis under reglageplåten (figur 14).



Figur 14

- |                 |  |
|-----------------|--|
| 1. Choke        | 5. Elektrisk startknapp (gäller endast för modeller med elstart) |
| 2. Tändningslås | 6. Anslutning för sladd (gäller endast för modeller med elstart) |
| 3. Snappump     |  |
| 4. Snörstart    |  |

## Starta motorn

1. Vrid nyckeln till *On* och drag ut choken.
2. Håll för hålet i mitten av snappumpen med tummen och tryck in två gånger. Vid extrem kyla upprepas detta steget efter behov.

**Obs:** Använd inte choken och snappumpen vid varmstart.

3. Gör så här vid snörstart: Håll snöslungan med den ena handen och dra kraftigt i startsnöret med den andra.

Gör så här vid elstart:

- A. Anslut nätsladden till snöslungan och till ett kraftuttag av standardmodell.

**! FÖRSIKTIGHET !**

**RISKER**

- Om snöslungan lämnas ansluten till nättuttaget, kan motorn komma att startas oavsiktligen.

**DETTA KAN INTRÄFFA**

- Personskada eller skada på egendom kan inträffa.

**SÅ UNDVIKS RISKEN**

- Dra ur sladden från uttaget när snöslungan inte används.

- B. Tryck på startknappen.

Aktivera elstarten högst tio gånger med intervaller om fem sekunder, där snöslungan först får vara på i fem sekunder och sedan av i fem sekunder. Om motorn inte startar efter detta, väntar du minst 40 minuter så att startern kan kallna innan ett nytt startförsök görs.

**VIKTIGT:** Överdriven användning av elstarten kan leda till överhettning och skada.

Ta med snöslungan till en auktoriserad återförsäljare för reparation om motorn inte startar efter andra försöket.

- C. Dra ur nätsladden från snöslungan och uttaget när motorn startar.

4. Tryck långsamt in choken med motorn igång.

## Stanna motorn

Vrid nyckeln till *Off* och vänta tills alla rörliga delar stannat innan du lämnar användarplatsen.

## Starta rotorbladen

Starta rotorbladen genom att klämma samman styrstången och handtaget.

## Stanna rotorbladen

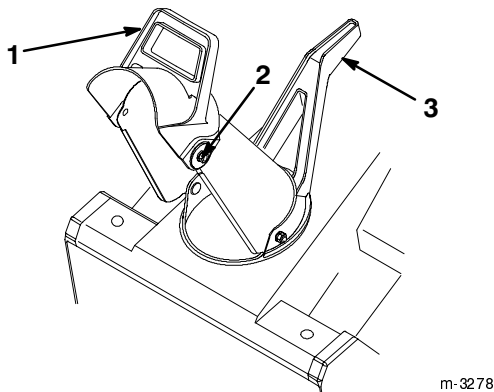
Släpp styrstången för att stoppa rotorbladen.

**Obs:** När du släpper styrstången stannar rotorbladen, men motorn fortsätter att köra.

## Justering av utkastare

### Endast modell 38428 och 38429

För utkastarhandtaget till vänster och höger för att justera snöstrålens riktning (figur 15). Strålrictarhandtaget överst på utkastaren ställer in snöstrålens höjd. **Dra inte åt strålrictarens låsmuttrar för hårt.**



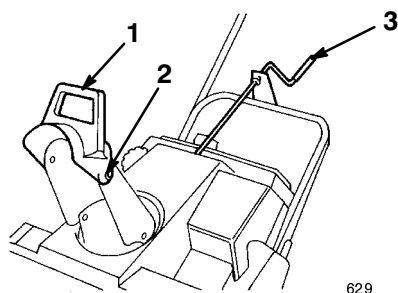
Figur 15

1. Strålrictarhandtag, utkastare
2. Monteringslåsmuttrar för strålrictare
3. Utkastarhandtag

**VIKTIGT: Snöslungan får inte lyftas i utkastarhandtaget. Detta kan skada utkastarhandtaget.**

### Endast modell 38441 och 38442

Rotera utkastarveven medsols för att flytta utkastaren till höger eller motsols för att flytta utkastaren till vänster (figur 16). Strålrictarhandtaget överst på utkastaren ställer in snöstrålens höjd. **Dra inte åt strålrictarens låsmuttrar för hårt.**



Figur 16

1. Strålrictarhandtag, utkastare
2. Monteringslåsmuttrar för strålrictare
3. Utkastarvev

## Tips vid snöröjning



### VARNING



#### RISKER

- Stenar, leksaker och andra föremål kan plockas upp och kastas av rotorbladen.

#### DETTA KAN INTRÄFFA

- Föremål som kastas omkring kan orsaka allvarliga personskador på föraren och kringstående.

#### SÅ UNDVIKS RISKEN

- Håll området som röjs rent från föremål som kan plockas upp och kastas omkring av rotorbladen.
- Håll barn och husdjur borta från området.

- Røj snön så snart som möjligt efter snöfallet. Det ger det bästa resultatet.
- Snöslungan röjer ner till marken och driver sig själv framåt när handtaget höjs. Snöslungan tippas framåt **en aning** så att rotorbladen slår emot marken. Hjulen behöver inte ha kontakt med marken för att driva sig själva framåt. Ju längre fram handtaget tippas, desto snabbare driver snöslungan sig framåt.
- Överlappa varje vända för att få bort all snö.
- Rikta snöstrålen mot lä när så är möjligt.
- För att röja snö från grusunderlag för du ner handtaget så att rotorbladen lyfts upp från det lösa materialet och skjuter snöslungan framåt.
- Under snö- och kalla våtaväderförhållanden kan några reglage och rörliga delar frysa fast. **Använd inte för mycket kraft för att försöka manövrera reglagen om de frusit.** Starta motorn och låt den köra ett par minuter, om du har svårighet att manövrera ett reglage eller en del.
- Fortsätt att ha motorn påslagen ett par minuter efter snöröjning så att rörliga delar inte fryser fast. Stäng av motorn och ta bort all is och snö från snöslungan.
- **På modell 38441 och 38442:** Manövrera utkastarveven några gånger för att avlägsna eventuell is och snö.

# Underhåll

## Rekommenderat underhåll

Service av	Serviceåtgärd	Första	Årligen	Kommentarer
Dra åt alla fästelement	Kontrollera fästelementen, och dra åt dem om de är lösa.	X	X	Dra åt fästelementen om så behövs.
Styrkabel	Kontrollera styrkabeln. Justera den om så behövs.	X	X	Kontrollera och justera om så behövs.
Skrapa	Kontrollera skrapan. Byt ut om så behövs.		X	
Rotorblad	Kontrollera rotorbladen. Byt ut om så behövs.		X	
Tändstift	Rengör, kontrollera och ställ in elektrodavståndet. Byt ut om så behövs.		X	
Drivrem	Kontrollera drivremmen. Byt ut om så behövs.		X	
Bränsletank	Tappa ur bränslet och kör motorn tills bränsletanken och förgasaren är torra.		X	

**FÖRSIKTIGHET**

**RISKER**

- Om tändkabeln sitter kvar på tändstiftet kan någon annan starta motorn.

**DETTA KAN INTRÄFFA**

- En oförutsedd motorstart kan skada dig eller åskådare allvarligt.

**SÅ UNDVIKS RISKEN**

- Lossa tändkabeln från tändstiftet innan du påbörjar service. För kabeln åt sidan så att den inte oavsiktligt kommer i kontakt med tändstiftet.

## Justering av styrkabeln

Kontrollera med jämna mellanrum att styrkabeln är ordentligt justerad.

1. Stäng av motorn och vänta tills alla rörliga delar stannat.
2. För styrstången bakåt mot handtaget för att få bort spelet i kabeln (figur 10 eller 12).
3. Se till att ett gap på mellan 1,6 och 3,2 mm förekommer mellan styrstången och handtaget. Se infällningen i figur 10 (modell 38428 och 38429) eller i figur 12 (modell 38441 och 38442). Gå till steg 4 för information om hur du justerar kabeln.

**Obs:** Styrkabeln måste ha tillräckligt med spelrum när styrstången kopplas ur.

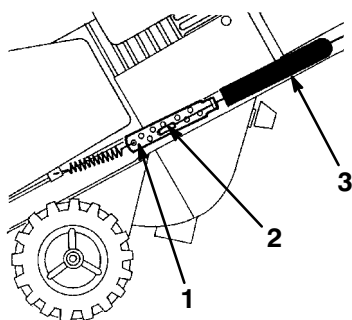
4. Justera kabeln på följande sätt:

**Gäller endast modell 38428 och 38429:**

- A. Kroka av fjädern från det övre hålet på styrstångsfästet (figur 10).
- B. Dra av fjäderkåpan från fjädern och kabeljusteraren.
- C. Kroka av Z-inpassningen från kabeljusteraren (figur 11) och sätt tillbaka Z-inpassningen i ett högre eller lägre hål på justeraren för att få ett korrekt gap på mellan 1,6 och 3,2 mm mellan styrstångsfästet och handtaget (figur 10).
- D. Sätt tillbaka fjäderkåpan över kabeljusteraren och fjädern.
- E. Kroka fast fjädern i styrstångsfästets övre hål.

### Gäller endast modell 38441 och 38442:

- Kroka av den övre kabeländen från hålet på styrstångsfästet (figur 12).
- För upp fjäderkåpan längs med kabeln för att frilägga kabeljusteraren (figur 17).



Figur 17

- Kabeljusterare
- Z-inpassning
- Fjäderkåpa

- Kroka av Z-inpassningen från kabeljusteraren (figur 11) och sätt tillbaka den i ett högre eller lägre hål på justeraren för att få ett korrekt gap på mellan 1,6 och 3,2 mm mellan styrstångsfästet och handtaget (figur 12).

- Montera fjäderkåpan över kabeljusteraren.

- Montera den övre kabeländen i det nedre hålet på styrstångsfästet.

- Kontrollera justeringen (se stegen 2 och 3 ovan).

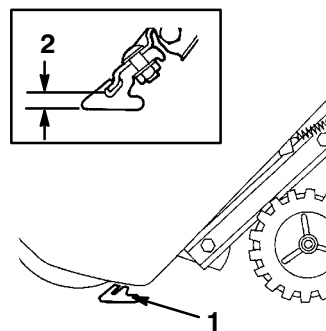
När snöslungan använts en längre tid kan drivremmen bli sliten och förlora sin ursprungliga remspänning. Felaktig remspänning orsakar slirning och minskar prestandan under hög belastning. Slirning kan inträffa efter två eller tre säsonger av normal användning (10 till 15 timmar). Om remmen slirar (tjuter oupphörligen) under hög belastning, ökar du remspänningen genom att utföra något av följande steg:

- För modell 38428 och 38429:** Placera fjäderändan i det nedersta hålet på styrstångsfästet (figur 10).
- För modell 38441 och 38442:** Placera den övre kabeländen i det översta hålet på styrstångsfästet (figur 12).

Om fel justeringshål på styrstångsfästet används kan drivremmens livslängd reduceras. Tillfällig remslirning (tjut) kan inträffa i extremt våta förhållanden på grund av fukt i drivsystemet. Avlägsna fukten genom att starta rotorn och köra den utan belastning i 30 sekunder. När fukten har avlägsnats bör drivremmen inte slira mer.

## Byte av skrapa

Kontrollera skrapan före varje säsong så att den inte är sliten. Om tjockleken på skrapans nederdel är mindre än 1,6 mm, bör skrapan bytas ut (figur 18).

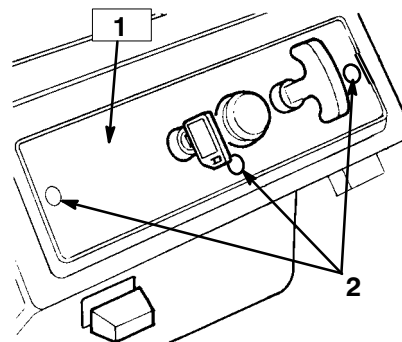


Figur 18

- Skrapa
- 1,6 mm

**Obs:** Körtiden och underlagets eller trottoarens ojämnhet avgör hur snabbt skrapan slits ut.

- Stäng av motorn och vänta tills alla rörliga delar stannat.
- Ta ut nyckeln ur tändningslåset.
- Ta bort de tre skruvarna som fäster reglageplåten till huset (figur 19).

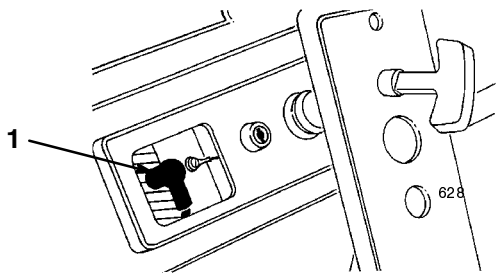


Figur 19

- Reglageplåt
- Monteringskruvar

- Lyft av reglageplåten och låt den hänga på startsnöret.

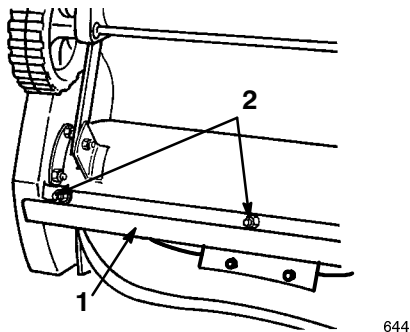
5. Lossa tändkabeln från tändstiftet (figur 20).



Figur 20

1. Tändkabel

6. Töm bränslet från bränsletanken. Se *Tömma bränsletanken*, sidan 21.
7. Tippa snöslungan framåt på dess främre hus.
8. Ta bort de tre vagnsbultarna och låsmuttrarna som håller skrapan på plats (figur 21).



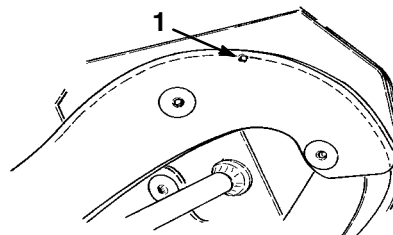
Figur 21

1. Skrapa
2. Vagnsbultar och låsmuttrar (3)

9. Avlägsna skrapan genom att föra den till höger och neråt.
10. Montera den nya skrapan på huset med hjälp av vagnsbultarna och låsmuttrarna.
11. Sätt på tändkabeln på tändstiftet.
12. Montera reglageplåten med skruvarna.
13. Sätt i nyckeln i tändningslåset.

## Byte av rotorbladen

Kontrollera rotorbladen före varje säsong så att de inte är slitna. När eggen på ett rotorblad har slitits ner till slitageindikatorhålet (figur 22), skall **båge** rotorbladen bytas ut, för att säkerställa ordentlig prestanda och för att förhindra skador på snöslungans undersida.



Figur 22

1. Slitageindikatorhål

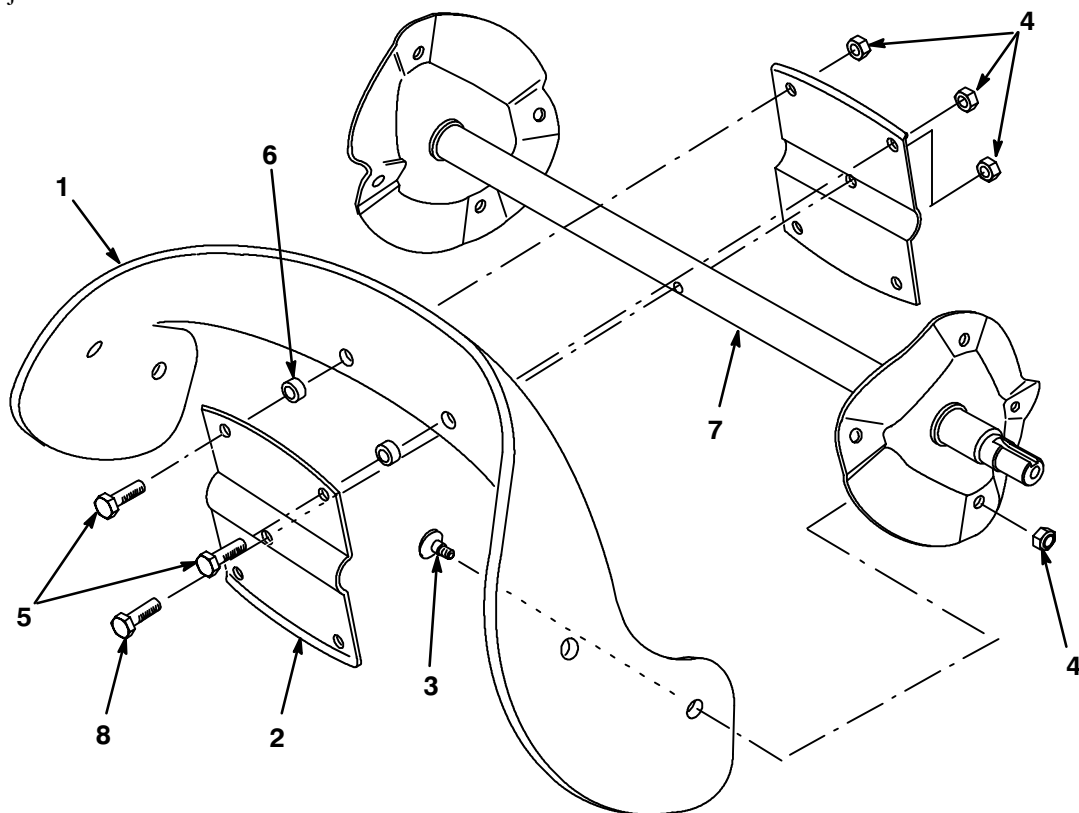
**Obs:** Byt ut skrapan varje gång rotorbladen byts ut. Detta säkerställer ordentlig körning och prestanda.

**Obs:** Körtiden och underlagets eller trottoarens ojämnheter avgör hur snabbt rotorbladen slits ut.

## Demontering av gammalt blad

**Obs:** För att utföra denna procedur behöver du en T27-skruvmejsel.

1. Avlägsna de fyra torxskruvarna och de fyra låsmutterna som fäster rotorbladets ytterkanter till rotorspindelns (figur 23).



680

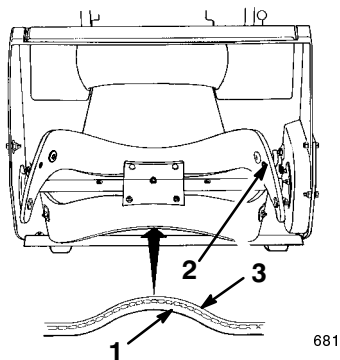
**Figur 23**

- |               |               |                                 |                            |
|---------------|---------------|---------------------------------|----------------------------|
| 1. Rotorblad  | 3. Torx-skruv | 5. Huvudskruv med sexkantskalle | 7. Matarskruvspindel       |
| 2. Rotorhalva | 4. Låsmutter  | 6. Distansbricka                | 8. Skruv med sexkantskalle |

2. Ta bort de två huvudskruvarna med sexkantskalle, de två distansbrickorna och de två låsmuttrar som fäster bladets mitt till rotorhalvorna (figur 23).
3. Lossa skruven med sexkantskalle som fäster rotorhalvorna till matarskruvspindelns (figur 23).
4. Dra ut bladet mellan rotorhalvorna (figur 23).

## Montering av nytt blad

1. Granska eggen på ett nytt rotorblad för att se skillnaden i tjocklek hos sidorna (figur 24). Vissa rotorblad har ett artikelnummer på den tjocka sidan av bladet.



Figur 24

1. Tunnsida
2. Tjocksida
3. Slitageindikatorhål

Montera rotorbladen med den tunna sidan på **insidan** av böjningen (figur 24). Om bladen inte monteras ordentligt, kan de komma ur balans och göra så att snöslungan "hoppas" eller "studsas."

2. Montera det nya rotorbladet mellan rotorhalvorna.
3. Fäst rotorbladen till rotorhalvorna med två huvudskruvar med sexkantsskalle, två distansbrickor och två låsmuttrar. Placera bulvhuvudena på bladets tjocka sida (figur 24).
4. Böj rotorbladet och fäst det med de återstående torx-skruvarna och låsmuttrarna. Placera skruvhuvudena på bladets tjocka sida (figur 24).
5. Dra åt alla skruvar och låsmuttrar ordentligt.

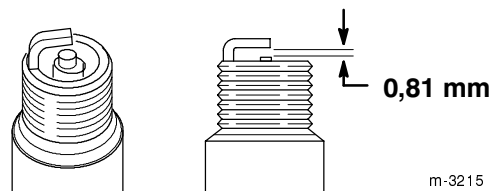
## Byta tändstift

Kontrollera tändstiftet före varje säsong. Sätt i ett nytt stift av typen NGK BPMR4A om elektroderna i mitten av stiftet är mörka eller slitna.

1. Ta bort de tre monteringskruvarna som fäster reglageplåten till huset (figur 20).
2. Ta bort tändningsnyckeln och lyft av plåten och låt den hänga på startsnöret.
3. Lossa tändkabeln från tändstiftet och avlägsna tändstiftet (figur 21).
4. Granska tändstiftet och byt ut det om det är sprucket, skadat eller smutsigt.

**VIKTIGT: Sandblästring, skrapning eller rengöring av tändstiftet skall inte göras. Skräp kan komma in i cylindern och skada motorn.**

5. Justera gapet (figur 25) mellan elektroderna till 0,81 mm.



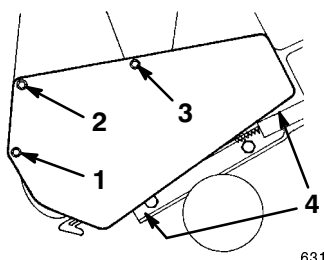
Figur 25

6. Montera stiftet och dra åt det till moment 20,4 N·m. Se till att skruva åt stiftet ordentligt om du inte har en skiftnyckel.
7. Sätt på tändkabeln på tändstiftet.
8. Montera reglageplåten med huvudskruvarna.

## Byte av drivrem

Kontrollera drivremmen före varje säsong och byt ut den om den är sliten eller skadad.

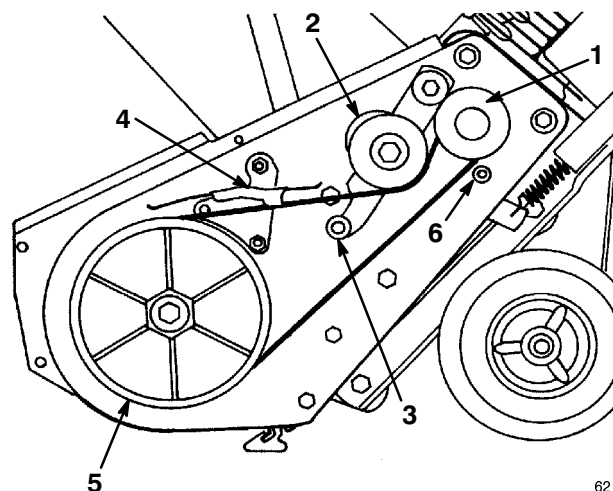
1. Stäng av motorn och vänta tills alla rörliga delar stannat.
2. Ta ut nyckeln ur tändningslåset.
3. Ta bort de tre skruvarna som fäster reglageplåten till huset (figur 20).
4. Lyft av reglageplåten och låt den hänga på startsnöret.
5. Lossa tändkabeln från tändstiftet (figur 21).
6. Ta bort de tre självgående skruvarna, de två huvudskruvarna, brickan och de två låsmutterna som fäster drivremkåpan till snöslungans ram (figur 26). Lägga drivremkåpan åt sidan.



Figur 26

- |                                     |                           |
|-------------------------------------|---------------------------|
| 1. Huvudskruv och låsmutter         | 3. Lång självgående skruv |
| 2. Huvudskruv, låsmutter och bricka | 4. Kort självgående skruv |

7. Dra mellanremskivan uppåt och ta bort drivremmen från rotorskivan, bromsarmen och motorremskivan (figur 27).



Figur 27

- |                   |                |
|-------------------|----------------|
| 1. Motorremskiva  | 4. Bromsarm    |
| 2. Mellanremskiva | 5. Rotorskiva  |
| 3. Vals           | 6. Remstyrning |

8. Dra den nya drivremmen runt motorremskivan, under mellanremskivan, över valsen, genom bromsen och runt rotorskivan (figur 27).

**VIKTIGT:** Drivremmen måste vara ovanför valsen som figur 27 visar.

9. Sätt tillbaka drivremkåpan. Dra åt fästelementen ordentligt men **dra inte åt för hårt**.
10. Sätt på tändkabeln på tändstiftet.
11. Sätt i nyckeln i tändningslåset.

## Tömna bränsletanken

1. Stäng av motorn och vänta tills alla rörliga delar stannat.
2. Ta ut nyckeln ur tändningslåset.
3. Ta bort tanklocket och använd en sifon av pumptyp för att tappa bränslet i en ren bensindunk.
4. Starta motorn och låt den köra tills den har utnyttjat allt bränsle i tanken och stannar. Upprepa detta steg ytterligare två gånger för att avlägsna allt bränsle i bränsletanken och förgasaren.

# Felsökning



Toro har utformat och tillverkat din snöslunga för en felfri drift. Kontrollera noggrant följande komponenter och delar. Se avsnittet *Underhåll*, sidan 16 för mer information. Kontakta din auktoriserade återförsäljare om ett problem kvarstår.

PROBLEM	MÖJLIGA ORSAKER	KORREKTIV ÅTGÄRD
Elstarten fungerar inte (gäller endast för modeller med elstart)	<ol style="list-style-type: none"> <li>Nätsladden har kopplats ur vid uttaget eller på snöslungan.</li> <li>Nätsladden är sliten, sönderfränt eller trasig.</li> <li>Kraftuttaget är inte tillslaget.</li> </ol>	<ol style="list-style-type: none"> <li>Anslut nätsladden till uttaget och/eller snöslungan.</li> <li>Byt ut nätsladden.</li> <li>Låt en kvalificerad elingenjör slå till kraftuttaget.</li> </ol>
Motorn startar inte eller är trög att starta	<ol style="list-style-type: none"> <li>Nyckeln sitter inte i tändningslåset eller är i läget <i>Off</i>.</li> <li>Choken är i läget <i>Off</i> och ingen snapsning har utförts.</li> <li>Bränsletanken är tom eller bränslesystemet innehåller gammalt bränsle.</li> <li>Tändkabeln är lös eller urkopplad.</li> <li>Tändstiftet är anfränt, skadat eller gapet är felaktigt inställt.</li> <li>Ventilen till tanklocket är blockerad.</li> </ol>	<ol style="list-style-type: none"> <li>För in nyckeln i tändningslåset och vrid den till <i>On</i>.</li> <li>För choken till <i>On</i> och snapsa två gånger.</li> <li>Tappa ur och/eller fyll bränsletanken med färsk bensin (inte mer än 30 dagar gammal). Kontakta din auktoriserade återförsäljare om problemet kvarstår.</li> <li>Sätt på tändkabeln på tändstiftet.</li> <li>Rengör tändstiftet och kontrollera och justera gapet. Byt ut tändstiftet om det är skadat.</li> <li>Ta bort det som blockerar ventilen eller byt ut tanklocket.</li> </ol>
Motorn kör ojämnt	<ol style="list-style-type: none"> <li>Choken är i läget <i>On</i>.</li> <li>Bränslesystemet innehåller gammalt bränsle.</li> <li>Tändkabeln är lös.</li> <li>Tändstiftet är anfränt, skadat eller gapet är felaktigt inställt.</li> </ol>	<ol style="list-style-type: none"> <li>Flytta choken till läget <i>Off</i>.</li> <li>Tappa ur och fyll bränsletanken med färsk bensin (inte mer än 30 dagar gammal). Kontakta din auktoriserade återförsäljare om problemet kvarstår.</li> <li>Sätt på tändkabeln på tändstiftet.</li> <li>Rengör tändstiftet och kontrollera och justera gapet. Byt ut tändstiftet om det är skadat.</li> </ol>

<b>PROBLEM</b>	<b>MÖJLIGA ORSAKER</b>	<b>KORREKTIV ÅTGÄRD</b>
Motorn kör men snöslungan slungar ut snö dåligt eller inte alls	<ol style="list-style-type: none"> <li>1. Du går för snabbt eller för långsamt.</li> <li>2. Du försöker ta bort för mycket snö per svepning.</li> <li>3. Du försöker ta bort extremt tung eller blöt snö.</li> <li>4. Utkastaren är blockerad.</li> <li>5. Styrkabeln är felaktigt justerad eller skadad (gäller endast modeller med koppling).</li> <li>6. Drivremmen är lös eller har lossnat från sin skiva.</li> <li>7. Drivremmen är slitna eller trasig.</li> <li>8. Rotorbladen är slitna.</li> </ol>	<ol style="list-style-type: none"> <li>1. Ändra din gånghastighet.</li> <li>2. Minska mängden snö som tas bort per svepning.</li> <li>3. Överbelasta inte snöslungan med extremt tung eller våt snö; gå långsammare.</li> <li>4. Stäng av motorn, vänta tills alla rörliga delar stannat och använd en pinne för att ta bort snön från utkastaren.</li> <li>5. Justera eller byt ut styrkabeln.</li> <li>6. Montera drivremmen och/eller justera styrkabeln.</li> <li>7. Byt ut drivremmen.</li> <li>8. Byt ut rotorbladen.</li> </ol>
Snöslungan röjer inte bort snön från underlaget ordentligt	<ol style="list-style-type: none"> <li>1. Snön på det underlag som ska röjas är hårt packad.</li> <li>2. Snöslungans framände är inte riktad nedåt.</li> <li>3. Skrapan är utsliten.</li> <li>4. Rotorbladen är utslitna.</li> </ol>	<ol style="list-style-type: none"> <li>1. Slunga bort snön från underlaget innan den packas för hårt.</li> <li>2. Lyft upp handtagen för att hålla ner snöslungans framände.</li> <li>3. Byt ut skrapan.</li> <li>4. Byt ut rotorbladen.</li> </ol>
Söslungan driver inte sig själv	<ol style="list-style-type: none"> <li>1. Snöslungans framände är inte riktad nedåt.</li> <li>2. Rotorbladen är utslitna.</li> </ol>	<ol style="list-style-type: none"> <li>1. Lyft upp handtagen för att hålla ner snöslungans framände.</li> <li>2. Byt ut rotorbladen.</li> </ol>
Rotorbladen stannar inte ordentligt	<ol style="list-style-type: none"> <li>1. Styrkabeln är felaktigt justerad (gäller endast modeller med koppling).</li> </ol>	<ol style="list-style-type: none"> <li>1. Justera styrkabeln.</li> </ol>

# Förvaring

**VIKTIGT:** Förvara snöslungan i körposition stående på hjulen. Om snöslungan förvaras på dess främre hus kan detta medföra trög start.

 **VARNING** 

**RISKER**

- Bensinångor är mycket brandfarliga, explosiva samt farliga att inandas.

**DETTA KAN INTRÄFFA**

- Om maskinen förvaras där det finns öppen eld kan bensinångorna antändas och orsaka explosion.

**SÅ UNDVIKS RISKEN**

- Förvara inte snöslungan i bostaden, källaren eller andra utrymmen där det kan finnas gnistkällor, t.ex. värmeelement, varmvattenberedare, torkskåp, ugnar och liknande.

## Preparering av bränslesystemet

1. Tillsätt en stabiliserare till bränslet i bränsletanken enligt anvisningarna.

**Obs:** Om du använder motorolja av typen *Toro 50:1 All Season* med stabiliserare för 2-takts motorer, behöver du inte tillsätta en stabiliserare.

2. Kör motorn i fem minuter så att det stabiliserade bränslet fördelas i bränslesystemet.
3. Stanna motorn och låt den kallna. Tappa ur bränslet eller kör motorn tills den stannar.
4. Starta motorn på nytt och kör tills den stannar.
5. Choka eller snapsa motorn, starta den en tredje gång och kör tills den inte startar igen.
6. Kasta bort oanvänt bränsle på lämpligt sätt. Lämna in bränslespill på närmaste bensinstation eller använd det i bilen.

**Obs:** Lagra inte stabiliserat bränsle längre än 90 dagar.

## Motorpreparering

Denna procedur tillåter dig att stänga både inloppskanalen och utloppskanalen på motorn, vilket förhindrar rost i det cylindriska hålet.

1. Dra långsamt snörstarten tills du känner motstånd p.g.a. kompressionstryck och stanna därefter.
2. Släpp startspänningen långsamt för att förhindra motorn från att backa p.g.a. kompressionstryck.

## Preparering av snöslungan

1. Dra åt alla lösa skruvar, bultar och låsmuttrar. Reparera eller byt ut skadade delar.
2. Rengör snöslungan ordentligt.
3. Täck över snöslungan och förvara den torrt och där barn inte kommer åt den. Låt motorn kallna innan snöslungan ställs in.