



Count on it.

Form No. 3439-669 Rev A

Käyttöopas

46 ja 53 cm:n 11- ja 14-lehtiset EdgeSeries-leikkuuyksiköt

Greensmaster® Flex™/eFlex® 1820/2120-
ajoyksiköt

Mallinro: 04289—Sarjanro: 403460001 tai suurempi

Mallinro: 04290—Sarjanro: 403460001 tai suurempi

Mallinro: 04291—Sarjanro: 403460001 tai suurempi

Mallinro: 04292—Sarjanro: 403460001 tai suurempi



Tämä tuote on asiaankuuluvien eurooppalaisten direktiivien mukainen. Lisätietoja on tämän julkaisun lopussa olevassa liittämismuutuksessa.

Johdanto

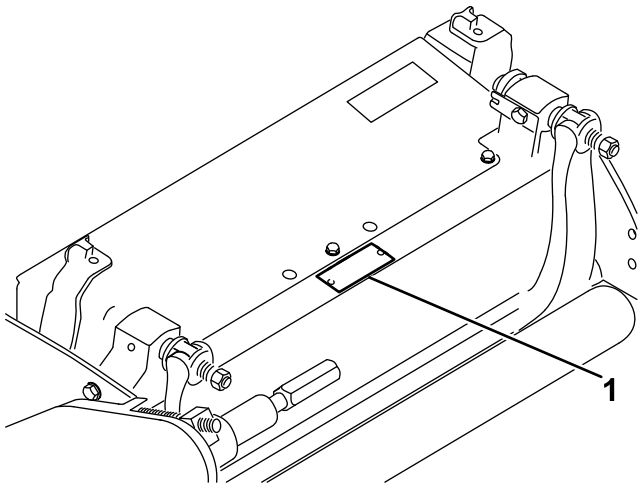
Tämä leikkuuyksikkö on tarkoitettu nurmen leikkaamiseen golfkenttien viheriöllä ja pienillä väylillä. Tuotteen käyttäminen muuhun kuin sen aiotuun käyttötarkoitukseen voi olla vaarallista käyttäjälle ja sivullisille.

Lue nämä tiedot huolellisesti, jotta oppisit käyttämään ja huoltamaan laitetta asianmukaisesti sekä välttämään tapaturmia ja tuotevaurioita. Olet itse vastuussa tuotteen asianmukaisesta ja turvallisesta käytöstä.

Käy osoitteessa www.Toro.com, jos tarvitset tuoteturvallisuuteen ja käyttökoulutukseen liittyviä materiaaleja, tietoja lisävarusteista tai lähimmästä jälleenmyyjästä tai haluat rekisteröidä tuotteesi.

Aina kun tarvitset huoltoa, alkuperäisiä Toro-varaosia tai lisätietoja, ota yhteyttä valtuutettuun huoltoliikkeeseen tai Toron asiakaspalveluun. Ota tällöin tuotteen malli- ja sarjanumerot valmiiksi esiin. Kuva 1 näyttää laitteen malli ja sarjanumeron sijainnin. Kirjoita numerot annettuun tilaan.

Tärkeää: Skannaamalla sarjanumerokilvessä (jos varusteena) olevan QR-koodin mobiililaitteella saat tuotetietoja sekä takuu- ja varaosatieitoja.



Kuva 1

g278385

1. Malli- ja sarjanumeron sijainti

Mallinro: _____

Sarjanro: _____

Tässä käyttöoppaassa esiintyvä varoitusmerkinä (Kuva 2) ilmaisee vaaratilannetta, josta saattaa olla seurauksena vakava tapaturma tai jopa kuolema, jos suositellut varotoimenpiteet laiminlyödään.



Kuva 2

Varoitusmerkinä

g000502

Tässä käyttöoppaassa käytetään kahta termiä tietojen korostamiseksi. **Tärkeää** kiinnittää huomiota mekaanisiin erikoistietoihin ja **Huomautus** korostaa erityishuomion ansaitsevia yleistietoja.

Sisältö

| | |
|--|----|
| Turvaohjeet | 3 |
| Yleinen turvallisuus..... | 3 |
| Leikkuuyksikön turvallisuus | 3 |
| Terien turvallinen käyttö | 3 |
| Turva- ja ohjetarrat | 4 |
| Käyttöönotto | 5 |
| Rullan asennus..... | 5 |
| Leikkuuyksikön valmistelu eFlex-koneessa käyttöä varten | 5 |
| Työntömutterin asennus (vain CE)..... | 6 |
| Leikkuuyksikön säätö | 6 |
| Laitteen yleiskatsaus | 7 |
| Tekniset tiedot | 7 |
| Lisätarvikkeet/lisävarusteet | 7 |
| Käyttö | 7 |
| Kunnossapito | 8 |
| Leikkuuyksikön tukeminen..... | 8 |
| Kiinteän terän ja kelan kosketuksen säätö | 8 |
| Kiinteän terän hionta..... | 9 |
| Takarullan korkeuden säätö..... | 11 |
| Leikkuukorkeuden säätö..... | 11 |
| Leikkuuasetuksen säätö | 12 |
| Leikkuutangon säätö | 13 |
| Runkopalkin / kiinteän terän huolto | 14 |
| Kelan läppäys | 16 |

Turvaohjeet

Tämä kone on suunniteltu EN ISO 5395: -standardin ja ANSI B71.4-2017 -määrittymien mukaisesti.

Yleinen turvallisuus

Tämä tuote voi katkaista jalan tai käden. Noudata aina kaikkia turvallisuusohjeita, jotta vakavilta loukkaantumisilta vältytään.

- Ennen kuin käynnistät koneen, varmista, että olet lukenut tämän *käyttöoppaan* ja ymmärtänyt sen sisällön.
- Koneen käyttö vaatii käyttäjän täyden huomion. Jos käyttäjän huomio keskittyy muualle, saattaa seurata henkilö- tai omaisuusvahinko.
- Älä laita käsiä tai jalkoja koneen liikkuvien osien lähelle.
- Älä käytä konetta ilman paikallaan olevia ja asianmukaisesti toimivia suojuksia ja muita suojalaitteita.
- Älä mene heittoaukkojen eteen.
- Älä päästä sivullisia ja lapsia käyttöalueelle. Älä anna lasten käyttää konetta.
- Ennen käyttäjän paikalta poistumista:
 - Pysäköi kone tasaiselle alustalle.
 - Laske leikkuuyksikkö/-yksiköt.
 - Vapauta käytöt.
 - Kytke seisontajarru (jos on).
 - Sammuta moottori ja irrota virta-avain (jos on).
 - Odota, että kaikki liikkuvat osat ovat pysähtyneet.

Laitteen asiaton käyttö tai huolto voi aiheuttaa tapaturman. Vähennä loukkaantumisriskiä noudattamalla näitä turvallisuusohjeita ja huomioimalla aina varoitusmerkki ▲, joka tarkoittaa varoitusta, vaaraa tai hengenvaaraa – henkilöturvallisuusohjeet. Ohjeiden laiminlyönti saattaa johtaa henkilövahinkoon tai kuolemaan.

Leikkuuyksikön turvallisuus

- Leikkuuyksikkö on kokonainen kone vasta sitten, kun se on asennettu ajoyksikköön. Lue ajoyksikön *käyttöoppaasta* huolellisesti kaikki koneen turvallista käyttöä koskevat ohjeet.
- Jos kone osuu esteeseen tai tärisee epätavallisesti, pysäytä kone, irrota virta-avain (jos on) ja odota, että kaikki liike on pysähtynyt, ennen kuin tarkastat lisälaitteen. Suorita tarvittavat korjaukset ennen koneen käytön jatkamista.
- Pidä kaikki osat hyvässä kunnossa ja kaikkien laitteiden kiinnitykset tiukalla. Vaihda kaikki kuluneet tai vaurioituneet tarrat.
- Käytä vain Toron hyväksymiä lisävarusteita, lisälaitteita ja varaosia.

Terien turvallinen käyttö

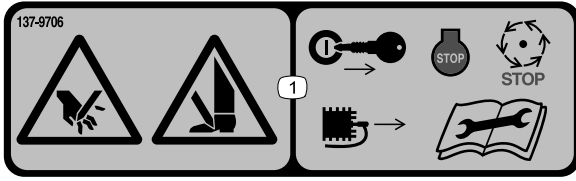
Kulunut tai vaurioitunut terä voi rikkoutua ja terän pala voi sinkoutua käyttäjään tai ohikulkijaan päin, mikä voi aiheuttaa vakavan henkilövahingon tai kuoleman.

- Terä on tarkistettava säännöllisesti kulumisen ja vaurioiden varalta.
- Ole varovainen, kun tarkastat teriä. Kiedo terien ympärille esimerkiksi kangas tai käytä käsineitä ja noudata varovaisuutta teriä huoltaessasi. Terät saa ainoastaan vaihtaa tai teroittaa. Niitä ei saa suoristaa eikä hitsata.
- Ole varovainen käsitellessäsi moniteräisiä koneita, sillä yhden terän kääntäminen saattaa kääntää myös muita teriä.

Turva- ja ohjetarrat



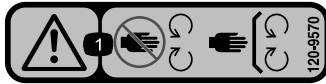
Turva- ja ohjetarrat on sijoitettu hyvin näkyville paikoille mahdollisten vaara-alueiden lähetyville. Korvaa vioittuneet tai kadonneet tarrat uusilla.



decal137-9706

137-9706

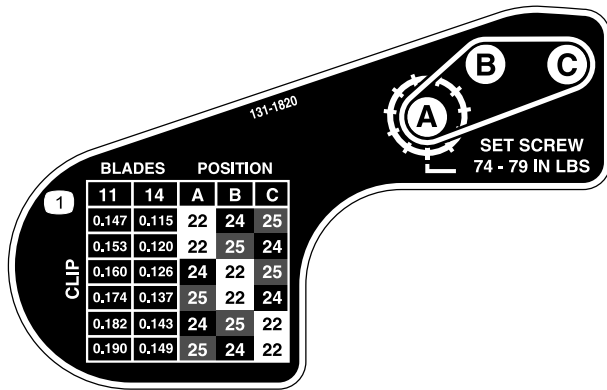
1. Käsien ja jalkojen loukkaantumisvaara: sammuta moottori, irrota virta-avain, odota, kunnes kaikki liikkuvat osat ovat pysähtyneet, irrota sytytystulppa ja lue *käyttöopas* ennen huoltotoimenpiteitä.



decal120-9570

120-9570

1. Vaara: pysy etäällä liikkuvista osista. Pidä kaikki suojukset ja suojalevyt paikoillaan.



decal131-1820

131-1820

1. Leikkuuyksikön leikkuuasetusten kaavio

Käyttöönotto

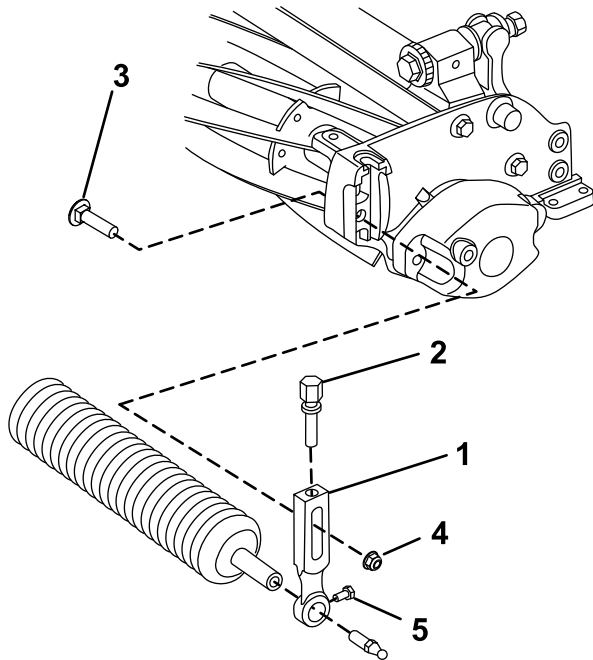
Ohjeet, oppaat ja muut osat

| Kuvaus | Määrä | Käyttökohde |
|------------|-------|---|
| Käyttöopas | 1 | Lue tämä ennen leikkuuyksikön asennusta ja käyttöä. |

Rullan asennus

Leikkuuyksikkö toimitetaan ilman eturullaa. Hanki rulla valtuutetulta Toro-jälleenmyyjältä ja asenna se leikkuuyksikköön seuraavalla tavalla:

1. Irrota aurapultti, aluslaatta ja laippalukkomutteri, joilla yksi leikkuukorkeusvarsi on kiinni leikkuuyksikön sivulevyssä (Kuva 3).



Kuva 3

g278288

- | | |
|------------------------|--------------------------|
| 1. Leikkuukorkeusvarsi | 4. Laippalukkomutteri |
| 2. Säätoruuvi | 5. Rullan kiinnitysruuvi |
| 3. Aurapultti | |

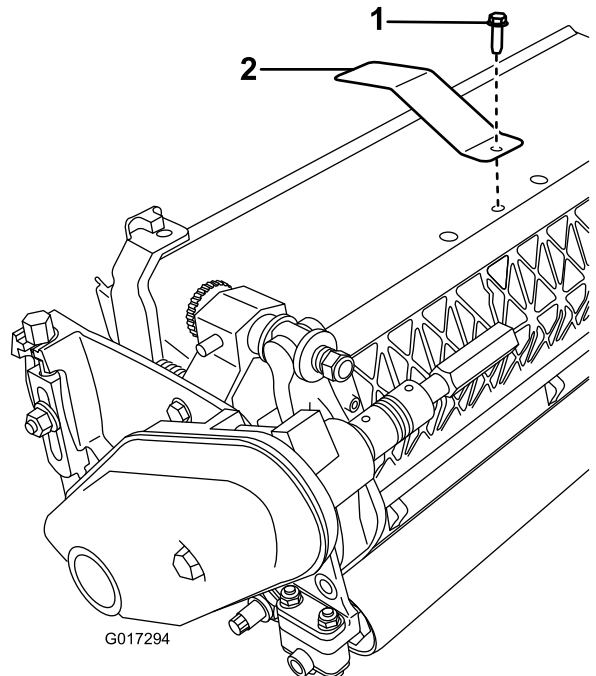
2. Löysää rullan kiinnitysruuveja leikkuukorkeusvarsissa.
3. Liu'uta rulla-akseli leikkuuyksikön vastakkaisessa päässä olevaan leikkuukorkeusvarteen.
4. Liu'uta leikkuukorkeusvarsi rulla-akselille.
5. Kiinnitä rulla löysästi leikkuuyksikköön aiemmin irrotetulla leikkuukorkeusvarrella ja kiinnittimillä.
6. Keskitä rulla leikkuukorkeusvarsien väliin.
7. Kiristä rullan kiinnitysruuvit.
8. Säädä haluttuun leikkuukorkeuteen ja kiristä leikkuukorkeusvarren kiinnittimet.

Leikkuuyksikön valmistelu eFlex-koneessa käyttöä varten

Kohdelevyn asennus

Jos leikkuuyksikköä käytetään eFlex-ajoyksikössä, on mukana toimitettu kohdelevy asennettava ja koneen anturit säädettävä eFlex-ajoyksikön käyttöoppaassa kuvatulla tavalla. Jos leikkuuyksikköä käytetään bensiinikäyttöisissä koneissa, kohdelevyä ei tarvita. Jos leikkuuyksikköä käytetään sekä bensiinikäyttöisissä yksiköissä että eFlex-koneissa, kohdelevyn voi asentaa käyttökohteesta riippumatta.

1. Irrota keskimäinen ruohosuojaus pultti (Kuva 4).
2. Asenna kohdelevy leikkuuyksikön päälle aiemmin irrotetulla puldilla (Kuva 4).



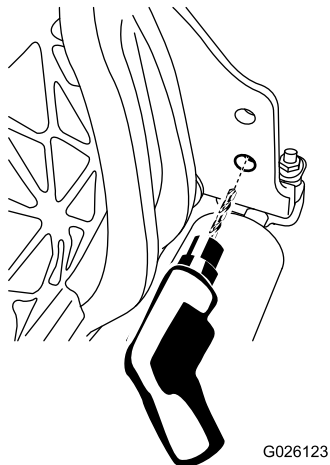
Kuva 4

g017294

- | | |
|------------------------------------|--------------|
| 1. Keskimäinen ruohosuojaus pultti | 2. Kohdelevy |
|------------------------------------|--------------|

Painotangon asennus

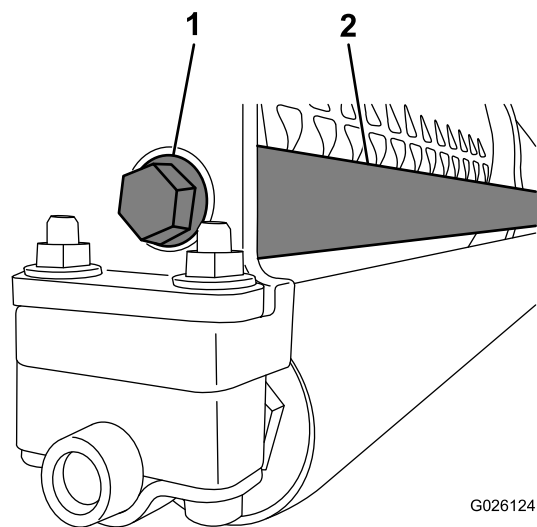
1. Suurena alemmaa reikää leikkuuyksikön oikealla puolella 9 mm:n poranterällä (Kuva 5).



Kuva 5

g026123

2. Voitele painotangon O-rengas.
3. Aseta painotangon O-renkaan puoleinen pää aikaisemmin porattuun reikään.
4. Kiinnitä painotangon kierteinen pää runkoon laippakantapultilla (Kuva 6).



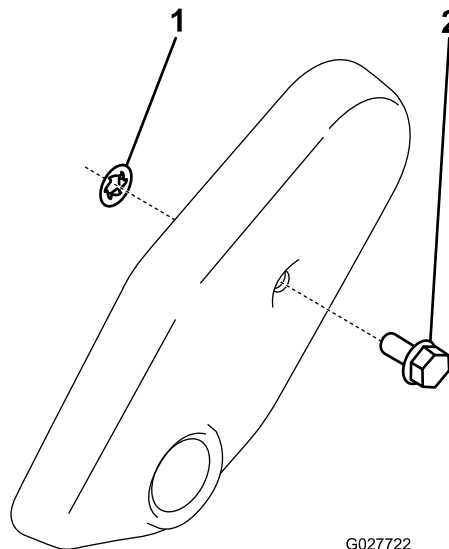
Kuva 6

g026124

1. Laippakantapultti
2. Painotanko

Työntömutterin asennus (vain CE)

1. Avaa hihnasuojusta kiinnittävä laippakantapultti ja irrota hihnasuojus.
2. Liu'uta työntömutteri hihnasuojuksen tulpan päälle (Kuva 7).



Kuva 7

g027722

1. Työntömutteri
2. Hihnasuojuksen tulppa

3. Asenna hihnasuojus.

Leikkuuyksikön säätö

1. Tue leikkuuyksikkö. Katso kohta [Leikkuuyksikön tukeminen \(sivu 8\)](#).
2. Säädä kiinteä terä kelaan. Katso kohta [Kiinteän terän ja kelan kosketuksen säätö \(sivu 8\)](#).
3. Säädä takarullan korkeus. Katso kohta [Takarullan korkeuden säätö \(sivu 11\)](#).
4. Säädä leikkuukorkeus. Katso kohta [Leikkuukorkeuden säätö \(sivu 11\)](#).
5. Säädä leikkuutanko. Katso kohta [Leikkuutangon säätö \(sivu 13\)](#).
6. Säädä ja valmistele leikkuuyksikkö ajoyksikön käyttöoppaan ohjeiden mukaan.

Laitteen yleiskatsaus

Tekniset tiedot

| | |
|-------------------------------------|--|
| Ajoneuvot | Nämä leikkuuyksiköt voidaan asentaa vastaavankokoisiin Flex- ja eFlex-ajoyksiköihin. |
| Leikkuuleveys | Flex/eFlex 1820: 46 cm, Flex/eFlex 2120: 53 cm |
| Leikkuukorkeus | Säädä eturullaa kahdella pystyruuvilla ja kiinnitä säätö kahdella ruuvilla ja mutterilla. |
| Leikkuukorkeusalue | Tavallinen leikkuukorkeusalue pukilla on 1,6–12,7 mm. Kun laitteeseen on asennettu suuren leikkuukorkeuden välineet, leikkuukorkeusalue pukilla on 7–25 mm. Tehokas leikkuukorkeus voi vaihdella nurmen olosuhteiden, kiinteän terän tyyppin, rullien ja asennettujen lisälaitteiden mukaan. |
| Kelalaakerit | Järjestelmässä on kaksi ruostumattomasta teräksestä valmistettua tiivistettyä, syväuraista kuulalaakeria. |
| Rullat | Eturulla on halkaisijaltaan 6,3 cm, ja asiakas voi valita lukuisista kokoonpanoista. Takarulla on halkaisijaltaan 5,1 cm:n alumiininen täysrulla. |
| Kiinteä terä | Tässä koneessa on vakiona kiinteä EdgeMax-mikroleikkuuterä. Lisävarusteena on saatavana kiinteitä teriä, joissa on erilaisia kokoonpanoja. Kiinteä terä on kiinnitetty työstettyyn valurautaiseen runkopalkkiin 13 ruuvilla (2120) tai 11 ruuvilla (1820). |
| Kiinteän terän säätö | Järjestelmässä on kaksi säätöruuvia kelaan. Säätönupin hampaat vastaavat kiinteän terän 0,018 mm:n liikettä kussakin osoitetussa asennossa. |
| Ruohosuojaus | Säädettävällä leikkuutangolla varustettu kiinteä suojaus parantaa leikkuujätteiden poistumista kelasta määritetyissä olosuhteissa. |
| Vastapaino | Voimansiirtoa vastapäätä asennettu valurautapaino tasapainottaa leikkuuyksikköä. |
| 2120:n nettopaino (ilman eturullaa) | 11 lehteä: 32,2 kg, 14 lehteä: 33,5 kg |
| 1820:n nettopaino (ilman eturullaa) | 11 lehteä: 30,8 kg, 14 lehteä: 32,2 kg |

Lisätarvikkeet/lisävarusteet

Koneeseen on saatavana valikoima Toron hyväksymiä lisälaitteita ja -varusteita, joiden avulla voidaan parantaa ja laajentaa sen ominaisuuksia. Ota yhteys valtuutettuun huoltoliikkeeseen tai valtuutettuun Toro-jälleenmyyjään tai siirry osoitteeseen www.Toro.com, jossa on luettelo hyväksytyistä lisälaitteista ja -varusteista.

Käytä vain aitoja Toro-varaosia ja -lisävarusteita, jotta kone toimisi parhaalla mahdollisella tavalla ja sen turvasertifiointi pysyisi voimassa. Muiden valmistajien varaosat ja lisävarusteet voivat osoittautua vaarallisiksi, ja niiden käyttö voi johtaa tuotteen takuun raukeamiseen.

Käyttö

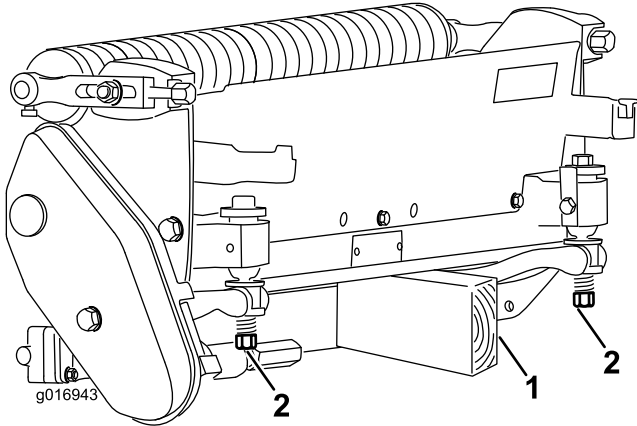
Yksityiskohtaiset käyttöohjeet ovat ajoyksikön *käyttöoppaassa*. Säädä kiinteä terä joka päivä ennen leikkuuyksikön käyttöä. Katso kohta [Kiinteän terän ja kelan kosketuksen säätö \(sivu 8\)](#). Testaa leikkulaatu leikkaamalla testikaista ennen leikkuuyksikön käyttöä viheriöllä. Näin varmistetaan asianmukainen leikkaus.

Kunnossapito

Huomaa: Koneen vasen ja oikea puoli määritellään normaalista käyttöasennosta käsin.

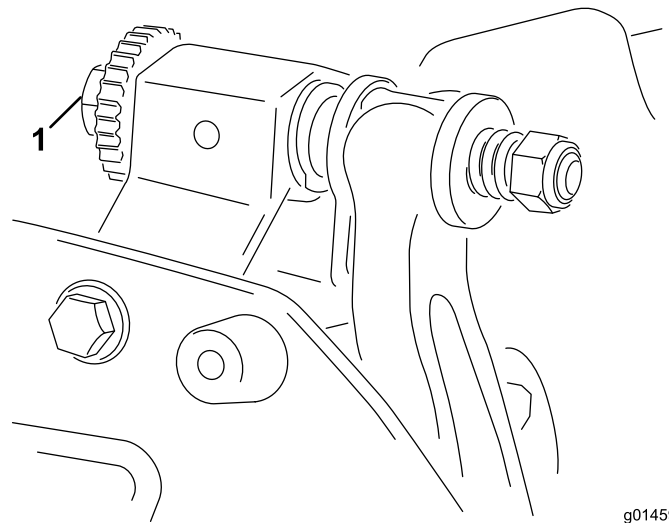
Leikkuuyksikön tukeminen

Jos leikkuuyksikköä on kallistettava kiinteän terän / kelan esiin saamiseksi, nosta leikkuuyksikön takaosa siten, että runkopalkin säätöruuvien takaosan mutterit eivät nojaa työpintaan (Kuva 8).



Kuva 8

1. Tuki (ei sisälly)
2. Kiinteän terän säätöruuvien mutteri (2)



Kuva 9

1. Runkopalkin säätöruuvi

Huomaa: Kelan on leikattava paperiarkki, kun paperi syötetään kiinteään terään oikeassa kulmassa molemmista päistä ja kelan keskeltä.

Huomaa: Runkopalkin säätöruuvien hampaat vastaavat kiinteän terän 0,018 mm:n liikettä kussakin osoitetussa asennossa.

- Jos kosketus / kelan vastus on voimakas, voidaan joko läpätä, hioa kiinteän terän etureuna tai hioa leikkuuyksikkö uudelleen, kunnes saadaan tarkassa leikkuussa tarvittavat terävät särmät (katso *Toron opas Sharpening Reel and Rotary Mowers*, Iomakenro 09168SL).

Kiinteän terän ja kelan kosketuksen säätö

Kiinteän terän päivittäinen säätö

Ennen ruohonleikkuuta (päivittäin tai tarvittaessa) on tarkistettava, että jokaisen leikkuuyksikön kiinteän terän ja kelan kosketus on oikea. **Suorita tämä tarkistus, vaikka leikkuujäljen laatu on hyväksyttävä.**

1. Laske leikkuuyksiköt kovalle alustalle.
2. Sammuta kone seuraavasti:
 - Bensiniyksiköt: sammuta moottori ja irrota sytytystulpan johto.
 - Sähköyksiköt: katkaise koneesta virta ja irrota akun kytkentä (T-liitin).
3. Pyöritä kelaä varovaisesti vastakkaiseen suuntaan ja kuuntele samalla, koskettaako kela kiinteään terään.
 - Jos kosketusta ei ole, käännä runkopalkin säätöruuveja myötäpäivään (Kuva 9) yksi pykälä kerrallaan, kunnes lievä kosketus tuntuu ja kuuluu.

Tärkeää: Suosittelemme jatkuvaa kevyttä kosketusta. Jos kevyttä kosketusta ei säilytetä, kiinteän terän / kelan särmät eivät teroiteta riittävästi, ja leikkuusärmät tylsistyvät jonkin ajan kuluttua. Jos kosketus on jatkuvasti liian voimakas, kiinteä terä / kela kuluu nopeammin ja epätasaisesti, jolloin leikkuulaatu saattaa heikentyä.

Huomaa: eFlex-leikkuuyksiköissä kelan ja kiinteän terän kosketus vaikuttaa huomattavasti energiankulutukseen. Erittäin kevyt kosketus takaa optimaalisen leikkuutuloksen ja akun keston.

Huomaa: Kun kelaterät käyvät jatkuvasti kiinteää terää vasten, leikkuusärmän etupinnalle muodostuu jäystettä kiinteän terän koko pituudelle. Leikkuujälkeä voi parantaa poistamalla ajoittain jäysteet etureunasta viilaamalla.

Pitkään jatkuneen käytön jälkeen kiinteän terän molempiin päihin muodostuu harjanne. Pyöristä tai hio nämä pykälät samalle tasolle kiinteän terän leikkuusärmän kanssa, jotta laite toimisi tasaisesti.

Kiinteän terän säätö hionnan, läppäyksen tai purkamisen jälkeen

Noudata näitä ohjeita hionnan, läppäyksen tai kelan purkamisen jälkeen. Tämä ei ole päivittäinen säätö.

Huomaa: eFlex-leikkuuyksiköissä kelan ja kiinteän terän kosketus vaikuttaa huomattavasti energiankulutukseen. Erittäin kevyt kosketus takaa optimaalisen leikkuutuloksen ja akun keston.

1. Aseta leikkuuyksikkö tasaiselle työskentelyalustalle.
2. Tuo kiinteä terä ja kela esiin kallistamalla leikkuuyksikköä.

Huomaa: Varmista, että runkopalkin säätöruuvien takaosan mutterit eivät ole työpintaa vasten (Kuva 8).

3. Käännä kelaä siten, että yksi teristä ylittää kiinteän terän särmän ensimmäisen ja toisen kiinteän terän ruuvin kannan välissä leikkuuyksikön oikealla puolella.
4. Merkitse terä kohdassa, jossa se ylittää kiinteän terän särmän.

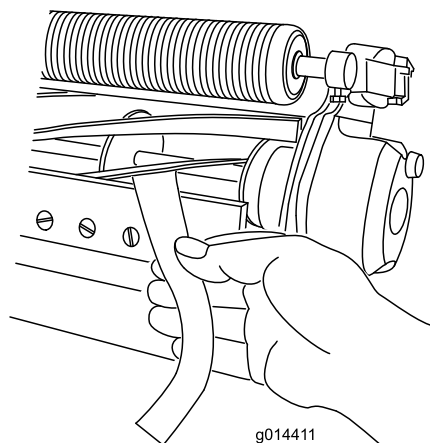
Huomaa: Tämän tekeminen helpottaa myöhempiä säätöjä.

5. Aseta 0,05 mm:n (0,002 tuuman) välilevy merkityn terän ja kiinteän terän särmän väliin kohdassa, joka on merkitty vaiheessa 4.
6. Käännä runkopalkin oikeanpuoleista säätöruuvia, kunnes tunnet kevyen paineen välilevyssä, kun liikutat sitä sivulta toiselle (Kuva 9). Irrota välilevy.
7. Siirry leikkuuyksikön vasemmalle puolelle ja käännä kelaä hitaasti siten, että lähin terä ylittää kiinteän terän särmän ensimmäisen ja toisen ruuvin kannan välistä.
8. Toista vaiheet 4–6 leikkuuyksikön vasemmalla puolella ja runkopalkin vasemmanpuoleiselle säätöruuville.
9. Toista vaiheet 5 ja 6, kunnes tunnet kontaktikohdissa kevyen vastuksen sekä leikkuuyksikön oikealla että vasemmalla puolella.
10. Luo kelan ja kiinteän terän välille kevyt kosketus kääntämällä kumpaakin runkopalkin säätöruuvia myötäpäivään kolme pykälää.

Huomaa: Yksi runkopalkin säätöruuvien pykälä liikuttaa kiinteää terää 0,018 mm. **Älä kuitenkaan kiristä säätöruuveja liikaa.**

Säätöruuvien myötäpäivään kääntäminen siirtää kiinteän terän reunaa lähemmäksi kelaä. Säätöruuvien vastapäivään kääntäminen siirtää kiinteän terän reunaa kauemmaksi kelaästä.

11. Testaa leikkuutuloks asetamalla pitkä liuska leikkuutuloksen testauspaperia kelan ja kiinteän terän väliin kohtisuoraan kelan ja kiinteän terän suhteen (Kuva 10). Leikkaa paperi kiertämällä kelaä hitaasti eteenpäin.



Kuva 10

g014411

Huomaa: Jos kosketus / kelan vastus on voimakas, on ehkä läpättävä tai hiottava kela ja kiinteä terä, kunnes saadaan tarkassa leikkuussa tarvittavat terävät särmät.

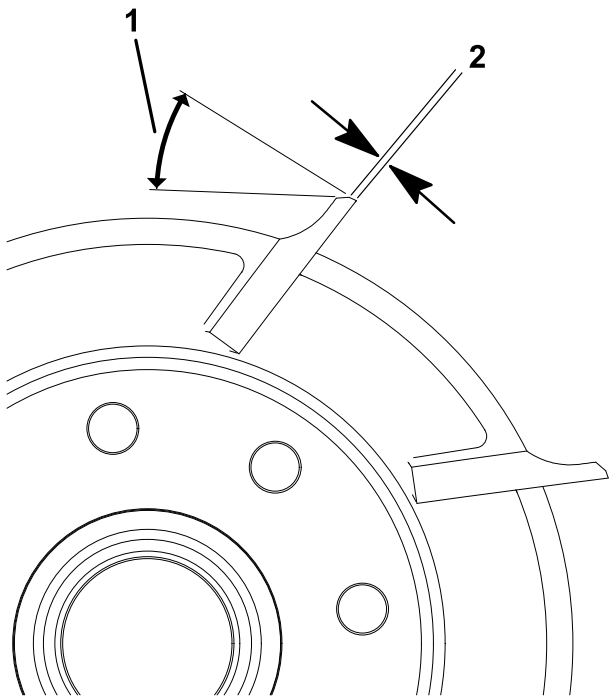
Kiinteän terän hionta

Kelan takatahkominen

Uudessa kelassa on 0,76–1,27 mm:n kierreveys ja 30 asteen takatahkous.

Kun kierreveys on suurempi kuin 3 mm, on tehtävä seuraavat toimenpiteet:

1. Tee kaikkiin kelan lehtiin 30 asteen takatahkous, kunnes kierreveys on 0,76–1,27 mm (Kuva 11).



Kuva 11

g278332

1. 30 astetta 2. 1,3 mm

2. Hio kelaa, kunnes sen jättö on <0,025 mm.

Huomaa: Tämä kasvattaa hieman kierrelveyttä.

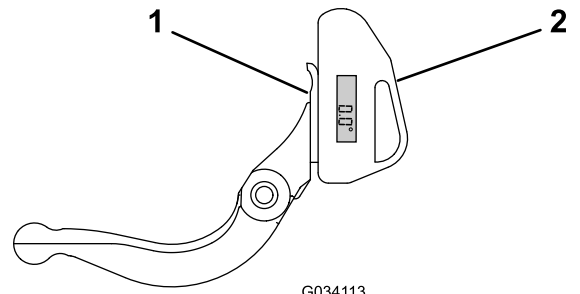
Huomaa: Kelan ja kiinteän terän leikkuureunan pysymistä terävänä voi pidentää tarkistamalla kelan ja/tai kiinteän terän hionnan jälkeen kelan ja kiinteän terän kosketuksen uudelleen kuuden viheriön leikkaamisen jälkeen. Tämä poistaa mahdolliset jäysteet, jotka voivat aiheuttaa virheellisen kelan ja kiinteän terän välyksen ja siten nopeuttaa kulumista.

Yläosan hiontakulman tarkistus

Kiinteän terän hiontakulma on erittäin tärkeä.

Hiontalaitteen kulma on tarkistettava kulman osoittimella ja kulman osoittimen kiinnittimellä ja mahdollinen epätarkkuus on korjattava.

1. Aseta kulman osoitin kiinteän terän alaosaan kuvan mukaisesti ([Kuva 12](#)).



G034113

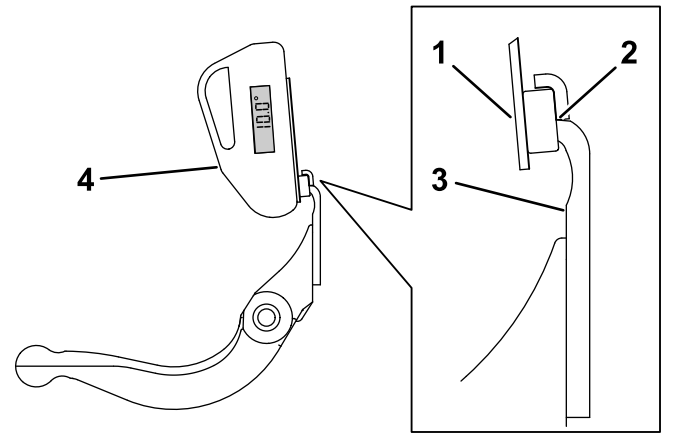
g034113

Kuva 12

1. Kiinteä terä (pystysuunnassa) 2. Kulman osoitin

2. Paina kulman osoittimen Alt Zero -painiketta.
3. Aseta kulman osoittimen kiinnitin kiinteän terän reunaan siten, että magneetin reuna kiinnittyy kiinteän terän reunaan ([Kuva 13](#)).

Huomaa: Digitaal näyttö tulee näkyä samalta puolelta tämän vaiheen aikana kuin vaiheessa 1.



G034114
g034114

Kuva 13

1. Kulman osoittimen kiinnitin 3. Kiinteä terä
2. Magneetin reuna 4. Kulman osoitin
kiinnittyneenä kiinteän terän reunaan

4. Aseta kulman osoitin kiinnittimeen kuvan mukaisesti ([Kuva 13](#)).

Huomaa: Tämä on hiontalaitteen kulma, joka saa poiketa enintään kaksi astetta suositellusta yläosan hiontakulmasta.

Kelan hiomistiedot

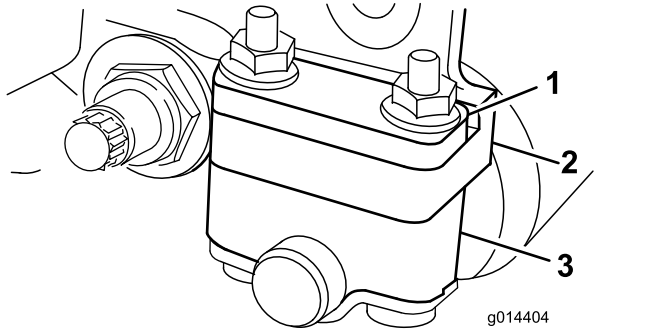
| | |
|------------------------------|--------------|
| Kelan läpimitta (uusi) | 128,5 mm |
| Huoltoraja – kelan läpimitta | 114,3 mm |
| Kelan akselin läpimitta (OD) | 34,9 mm |
| Terän takakulma | 25–35° |
| Terän kierrelveys | 0,76–1,27 mm |

| | |
|--|------------|
| Terän kierrelveyyden alue | 0,8–1,2 mm |
| Huoltoraja – kelan läpimitan kaventuma | 0,25 mm |

Takarullan korkeuden säätö

Säädä takarullan kannattimet (Kuva 14 tai Kuva 15) ylempään tai alempaan asentoon halutun leikkuukorkeuden mukaan:

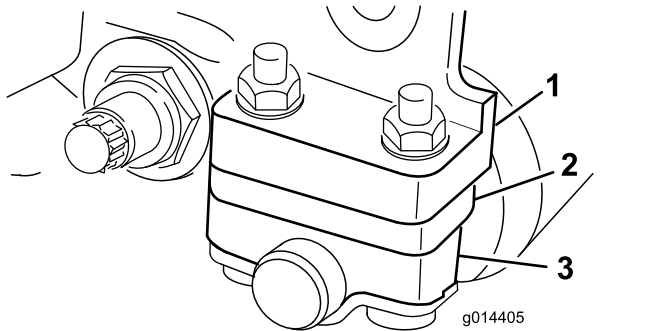
- Aseta välikappale sivulevyn kiinnityslaipan yläpuolelle (tehdasasetus), kun leikkuukorkeusasetus on 1,5–6 mm, kuvan mukaisesti (Kuva 14).



Kuva 14

1. Välikappale
2. Sivulevyn kiinnityslaippa
3. Rullan kannatin

- Aseta välikappale sivulevyn kiinnityslaipan alapuolelle, kun leikkuukorkeusasetus on 3–25 mm kuvan mukaisesti (Kuva 15).



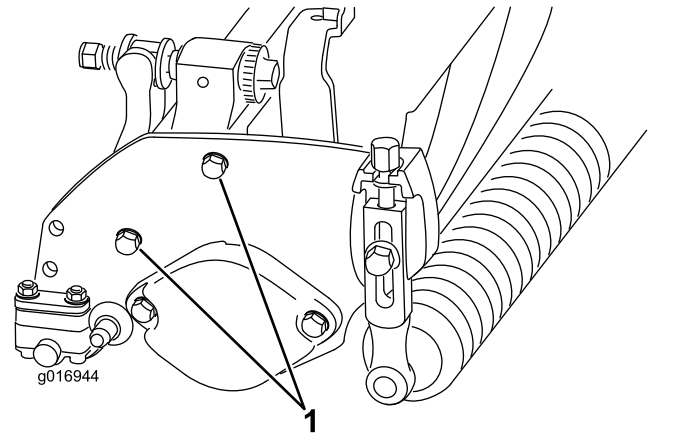
Kuva 15

1. Sivulevyn kiinnityslaippa
2. Välikappale
3. Rullan kannatin

1. Nosta leikkuuyksikön takaosa ja aseta kiinteän terän alle puukappale.
2. Irrota kaksi mutteria, joilla rullan kannattimet ja välikappaleet on kiinnitetty sivulevyn kiinnityslaippoihin.
3. Laske rulla ja ruuvit sivulevyn kiinnityslaipoista ja välikappaleista.

4. Aseta välikappaleet tarpeen mukaan rullan kannattimien ylä- tai alapuolella oleviin ruuveihin (Kuva 14 tai Kuva 15).
5. Kiinnitä rullan kannatin ja välikappaleet kiinnityslaippojen alapuolelle aiemmin irrotetuilla muttereilla.
6. Varmista, että kiinteän terän kosketus kelaan on säädetty oikein. Kallista ruohonleikkuria, jotta etu- ja takarullat ja kiinteä terä tulisivat näkyviin.

Huomaa: Takarullan kohdistus kelaan määräytyy kokoonpanon osien työstötoleranssien mukaan, ja kohdistusta ei tarvitse tehdä. Vähäisiä säätöjä voidaan tehdä asettamalla leikkuuyksikkö tasaiselle alustalle ja löysäämällä sivulevyn kiinnityspultteja (Kuva 16). Säädä ja kiristä pultit lopuksi.



Kuva 16

1. Sivulevyn kiinnityspultit

Tärkeää: Jos leikkuuyksikköä on kallistettava kiinteän terän tai kelan esiin saamiseksi, tue leikkuuyksikön takaosa siten, että runkopalkin säätöruuvien mutterit eivät nojaa työpintaan (Kuva 8).

Leikkuukorkeuden säätö

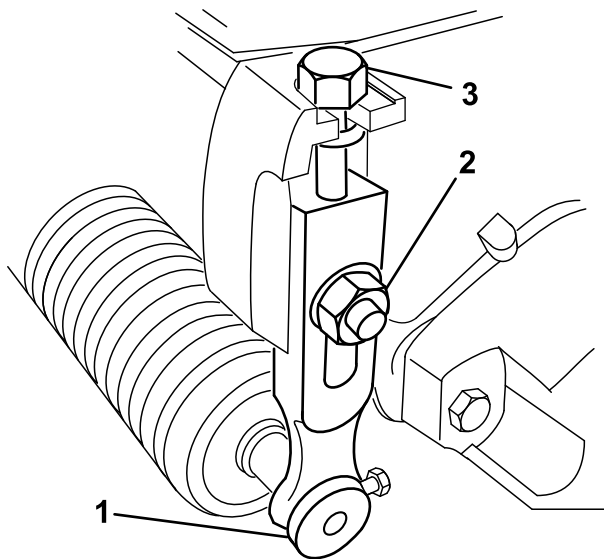
Leikkuuyksikössä on kiinteä Edgemax-mikroleikkuuterä ja normaali runkopalkki vakiovarusteina. Tehokas leikkuukorkeus riippuu aikaisemmista leikkurimäärityksistä ja nurmen olosuhteista (eli rullatyyppistä, kiinteän terän sijainnista keskilinjaan nähden, nurmen pehmeydestä tai kiinteydestä ja vuodenajasta). Aseta aloitusleikkuukorkeus 0,25–0,38 mm edellistä viheriöleikkuriasetusta korkeammalle ja säädä olosuhteiden mukaan.

Huomaa: Jos leikkuukorkeus on yli 13 mm, asenna suuren leikkuukorkeuden välineet.

Valitse halutulle leikkuukorkeudelle sopivin kiinteä terä seuraavan taulukon avulla.

| Leikkuukorkeudelle suositeltu kiinteä terä | | |
|--|-----------------------------------|----------------|
| Kiinteä terä | Osanro | Leikkuukorkeus |
| Edgemax-mikroleikkuu (vakio) | 115-1880(2100) 117-1530 (1800) | 1,5–4,7 mm |
| Edgemax Tournament (lisävaruste) | 115-1881(2100) 117-1532 (1800) | 3,1–12,7 mm |
| Mikroleikkuu (lisävaruste) | 93-4262(2100) 98-7261 (1800) | 1,5–4,7 mm |
| Tournament (lisävaruste) | 93-4263(2100) 98-7260 (1800) | 3,1–12,7 mm |
| Pitkä mikroleikkuu (lisävaruste) | 108-4303(2100) 110-2300 (1800) | 1,5–4,7 mm |
| Pitkä Tournament (lisävaruste) | 108-4302(2100) | 3,1–12,7 mm |
| Matalaleikkuu (lisävaruste) | 93-4264(2100) 110-2301 (1800) | 4,7–25,4 mm |

1. Löysää lukkomuttereita, jotka kiinnittävät leikkuukorkeusvarret leikkuuyksikön sivulevyihin (Kuva 17).

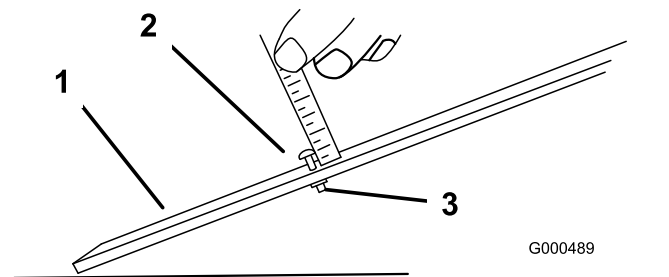


Kuva 17

1. Leikkuukorkeusvarsi
2. Laippalukkomutteri
3. Säätoruuvi

2. Löysää mittapalkin mutteria ja aseta säätoruuvi haluamaasi leikkuukorkeuteen (Kuva 18).

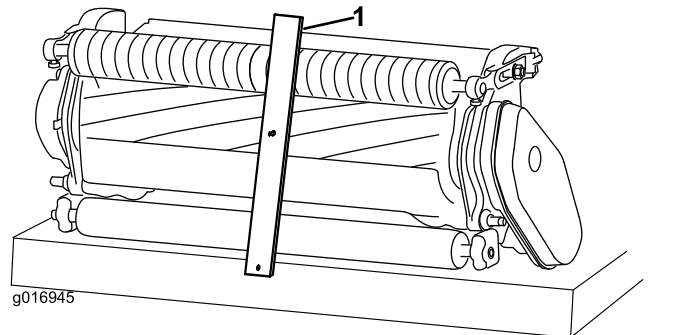
Huomaa: Ruuvin kannan alareunan ja palkin pään etäisyys on leikkuukorkeus.



Kuva 18

1. Mittapalkki
2. Korkeusäätoruuvi
3. Mutteri

3. Kiinnitä ruuvin kanta kiinteän terän leikkuureunaan ja aseta palkin takapä takarullalle (Kuva 19).



Kuva 19

1. Mittapalkki

4. Pyöritä säätoruuviä, kunnes rulla koskettaa mittapalkin etuosaa.
5. Säädä rullan molempia päitä, kunnes koko rulla on yhdensuuntainen kiinteän terän kanssa.

Tärkeää: Kun asetus on oikein, etu- ja takarullat koskettavat mittapalkkia ja ruuvi on tiiviisti kiinteää terää vasten. Näin varmistetaan, että leikkuukorkeus on sama kiinteän terän kummassakin päässä.

6. Lukitse säätö kiristämällä muttereita sen verran, että aluslaatassa ei ole vällystä.

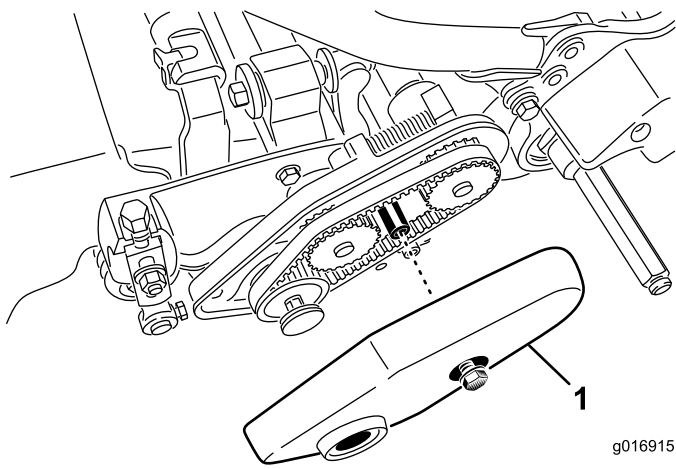
Leikkuuasetuksen säätö

Leikkuuyksikössä on kuusi leikkuuasetusta, jotka voi säätää nurmiolosuhteiden mukaan. Aloita säätämällä leikkuuasetus ensin leikkuukorkeuden mukaan. Tämän jälkeen leikkuuyksikköä on testattava ja leikkuuasetusta säädettävä halutun leikkuujäljen mukaan.

1. Sammuta kone seuraavasti:

- Bensiinyksiköt: sammuta moottori ja irrota sytytystulpan johto.
- Sähköyksiköt: katkaise koneesta virta ja irrota akun kytkentä (T-liitin).

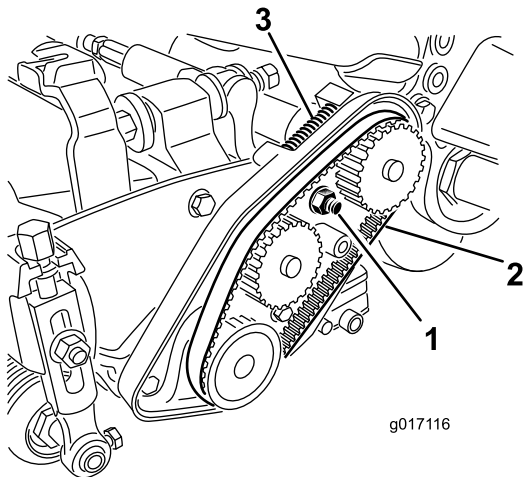
2. Avaa hihnasuojusta kiinnittävä laippakantapultti ja irrota hihnasuojus, jotta hihna tulee näkyviin (Kuva 20).



Kuva 20

1. Hihnasuojus

3. Löysää laakeripesän mutteria (Kuva 21).

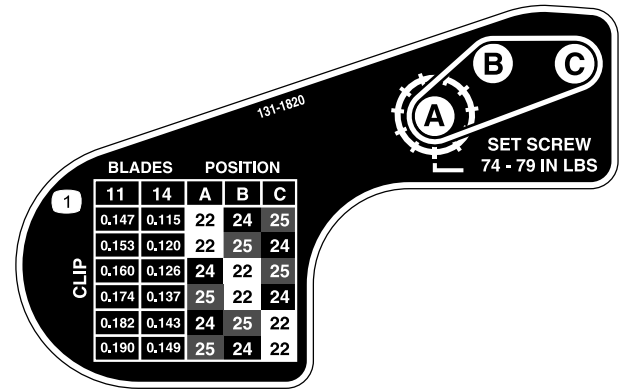


Kuva 21

1. Laakeripesän mutteri
2. Kelan käyttöhihna
3. Painejousi

4. Kierrä laakeripesää 16 mm:n ($\frac{5}{8}$ tuuman) kiintoavaimella ja varmista, että se pyöri esteettä.
5. Irrota hihna (Kuva 21).
6. Määritä haluttu leikkuuasetus ja siirrettävät hihnapyörät tarran taulukon (Kuva 22) avulla.

Huomaa: Hihnapyörät on numeroitu (22, 24 ja 25). Siirrä hihnapyörät taulukossa osoitettuihin sijainteihin leikkuuasetuksen mukaan.



Kuva 22

decal131-1820

7. Löysää siirrettävien hihnapyörien kahta säätöruuvia kuusioavaimella.
8. Irrota hihnapyörät.
9. Asenna hihnapyörät uuteen asetukseen tarran mukaan (Kuva 22).

Huomaa: Varmista, että hihapyörien säätöruuvit ovat kohdakkain kiilan ja akselin tasaisen alueen kanssa.

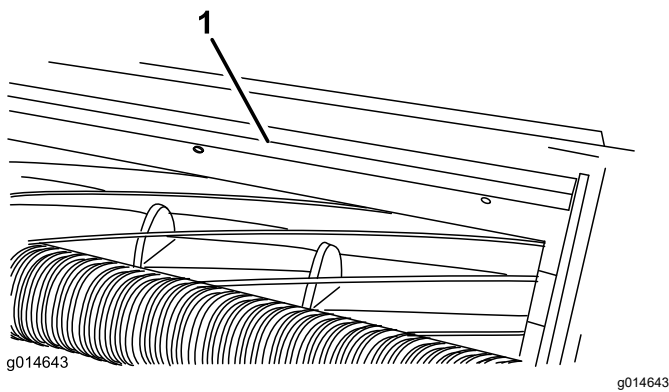
10. Kiristä säätöruuvit momenttiin 8,3–8,9 N·m.
11. Asenna hihna.
12. Varmista, että painejousi kiristää hihnaa (Kuva 21).
13. Kiristä laakeripesän mutteri.
14. Asenna hihnasuojus.

Leikkuutangon säätö

Säädä leikkuutanko seuraavasti, jotta leikkuujätteet poistuvat siististi kelan alueelta:

Huomaa: Tankoa voidaan säätää vastaamaan nurmen olosuhteissa tapahtuvia muutoksia. Tanko on säädettävä lähemmäs kela, kun nurmi on erittäin kuivaa. Toisaalta tanko on säädettävä kauemmas kelasta, kun nurmi on märkää. Tangon on oltava yhdensuuntainen kelan kanssa, jotta lopputulos olisi paras mahdollinen. Säädä se, kun kela on teroitettu hiomalla.

1. Löysää ruuveja, jotka kiinnittää ylätangon leikkuuysikköön (Kuva 23).

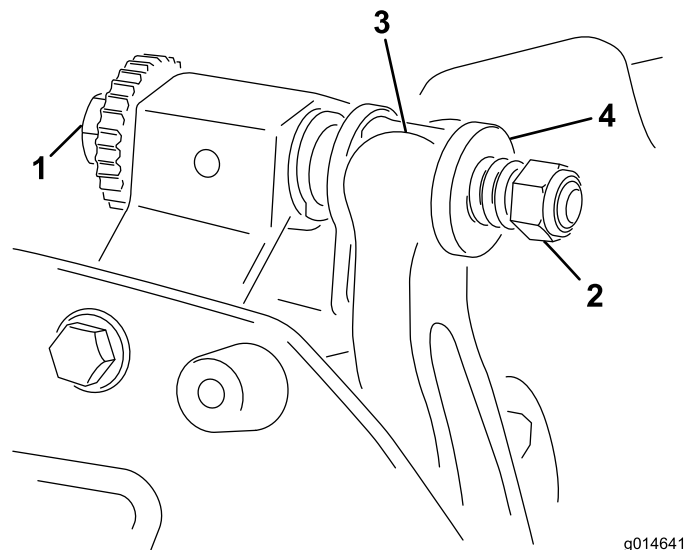


Kuva 23

1. Leikkuutanko

2. Aseta 1,5 mm:n rakotulkki kelan yläosan ja tangon väliin ja kiristä ruuvit.

Tärkeää: Varmista, että tangon ja kelan etäisyys pysyy samana koko kelan pituudelta.

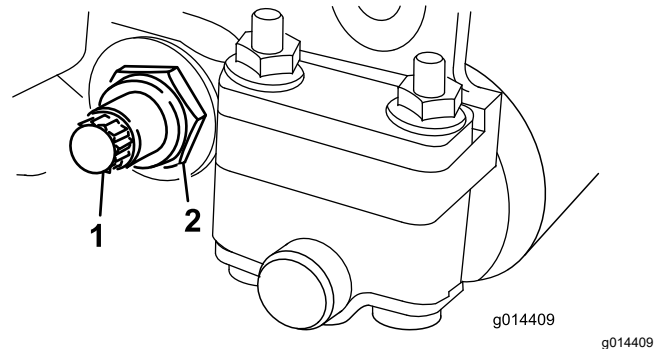


Kuva 24

1. Runkopalkin säätöruuvi 3. Runkopalkki
2. Jousen kiristysmutteri 4. Aluslaatta

2. Löysää jousen kiristysmutteria, kunnes aluslaatta ei ole enää painunut runkopalkkia vasten (Kuva 24).

3. Löysää runkopalkin pultin lukkomutteria koneen molemmilta puoliilta (Kuva 25).



Kuva 25

1. Runkopalkin pultti 2. Lukkomutteri

4. Irrota jokainen runkopalkin pultti, jolloin runkopalkki voidaan vetää alas, ja irrota se koneen pultista (Kuva 25).

Ota talteen kaksi nailonista ja kaksi stanssattua teräsaluslaattaa runkopalkin kummastakin päästä (Kuva 26).

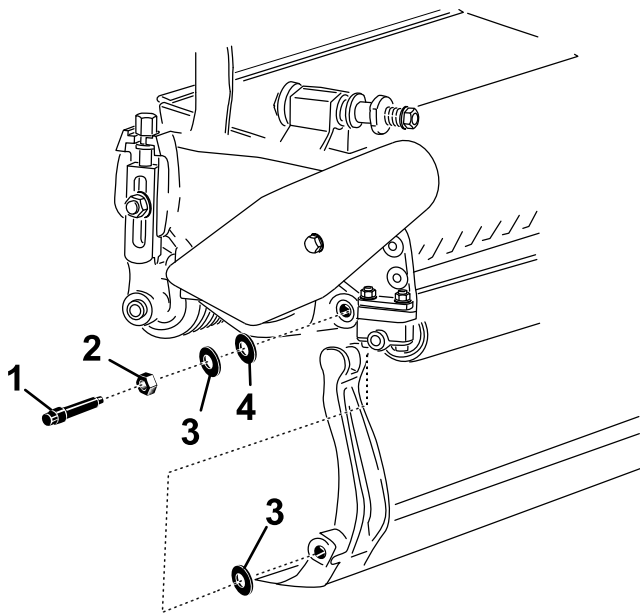
Runkopalkin / kiinteän terän huolto

Vain asianmukaisesti koulutettu mekaanikko saa huoltaa runkopalkin ja kiinteän terän, jotta kela, runkopalkki tai kiinteä terä eivät vaurioidu. Huollata leikkuuyksikkö valtuutetulla Toro-jälleenmyyjällä. Kattavat ohjeet, erikoistyökalut ja kaaviot kiinteän terän huoltoon ovat ajoyksikön *huolto-oppaassa*. Jos runkopalkki täytyy irrottaa tai koota itse, katso alla olevat ohjeet ja tekniset tiedot kiinteän terän huoltoon.

Tärkeää: Noudata *huolto-oppaan* kiinteän terän huoltomenettelyä sitä huollettaessa. Jos kiinteää terää ei asenneta ja hiota oikein, kela, runkopalkki tai kiinteä terä saattavat vaurioitua.

Runkopalkin irrotus

1. Käännä runkopalkin säätöruuvia vastapäivään, jotta kiinteä terä siirtyy etäämmälle kelasta (Kuva 24).



Kuva 26

g257517

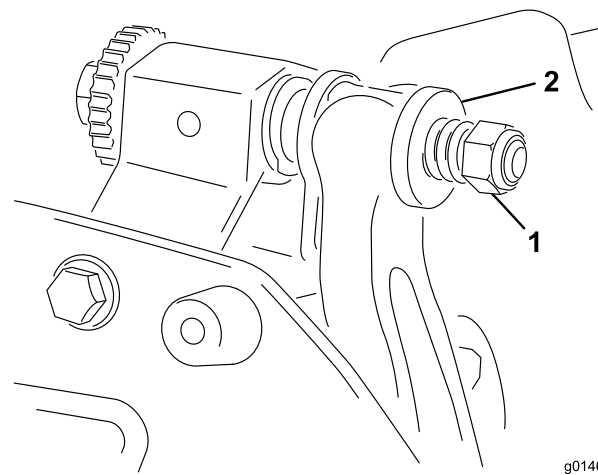
- | | |
|-----------------------|--------------------------|
| 1. Runkopalkin pultti | 3. Teräksinen aluslaatta |
| 2. Mutteri | 4. Nailoninen aluslaatta |

Runkopalkin kokoaminen

- Asenna runkopalkki kohdistuen asennuskorvakkeet aluslaatan ja runkopalkin säätimen väliin.
- Kiinnitä runkopalkki molempiin sivulevyihin runkopalkin pulteilla (pulteissa mutterit) ja neljällä aluslaattalla (kahdeksan yhteensä).
- Aseta nailoninen aluslaatta sivulevyn keskiön kummallekin puolelle. Aseta teräksinen aluslaatta jokaisen nailonaluslaatan ulkopuolelle (Kuva 26).
- Kiristä runkopalkin pultit momenttiin 27–36 N·m. Kiristä lukkomuttereita käsin, kunnes ulkopuolen teräksinen aluslaatta lakkaa pyörimästä ja päittäisvälys on saatu pois. Sisäpuolella olevissa aluslaatoissa saa olla rako.

Tärkeää: Älä kiristä lukkomuttereita liikaa, sillä muuten sivulevyt voivat taipua.

- Kiristä jousen kiristysmutteria, kunnes jousi on painunut kokoon, ja löysää sitten mutteria puoli kierrosta (Kuva 27).



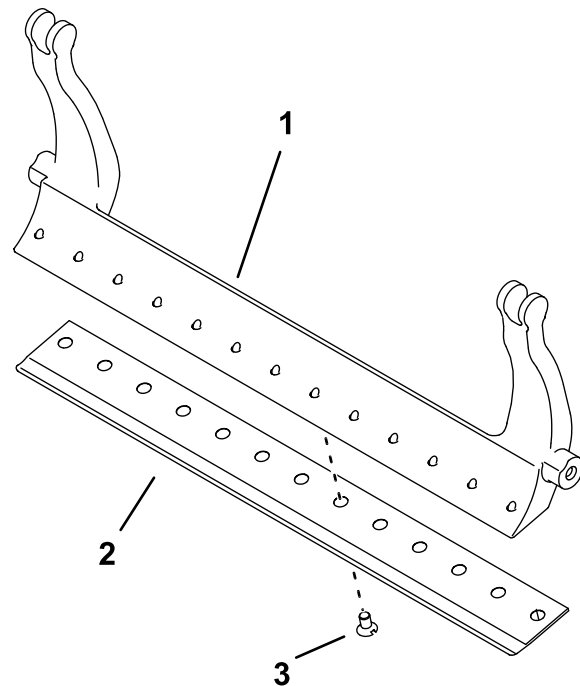
g014642
g014642

Kuva 27

- | | |
|---------------------------|----------|
| 1. Jousen kiristysmutteri | 2. Jousi |
|---------------------------|----------|

Kiinteän terän asennus

- Poista ruoste, karsta ja korrosio runkopalkin pinnasta ja levitä ohut kerros öljyä runkopalkin pinnalle.
- Puhdista ruuvikierteet.
- Levitä ruuveihin lukkiintumisen estoaainetta ja asenna kiinteä terä runkopalkkiin.



g255045

Kuva 28

- | | |
|-----------------|----------|
| 1. Runkopalkki | 3. Ruuvi |
| 2. Kiinteä terä | |

- Kiristä kaksi ulompaa ruuvia momenttiin 1 N·m.
- Aloita kiinteän terän keskeltä ja kiristä ruuvit momenttiin 23–28 N·m.

Kelan läppäys

⚠ HENGENVAARA

Kelan tai muiden liikkuvien osien koskettaminen saattaa johtaa loukkaantumiseen.

Pidä sormet, kädet ja vaatteet etäällä keloista ja muista liikkuvista osista.

- Pysy etäällä kelasta läppäyksen aikana.
- Älä koskaan käytä läppäykseen lyhytvartista pensseliä. Kahvakokoonpanon osia saa ottamalla yhteyden valtuutettuun Toro-jälleenmyyjään.

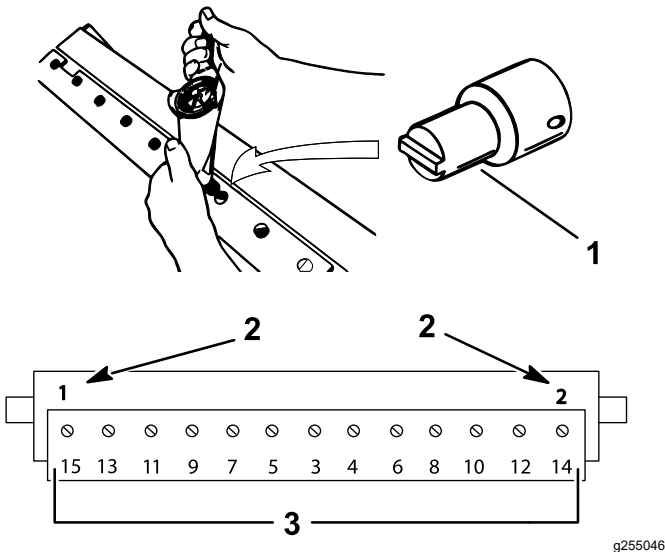
Keloja voidaan läpätä joko jättämällä leikkuuksikkö ajoyksikköön tai irrottamalla se ajoyksiköstä. Jos leikkuuksikkö jätetään kiinni ajoyksikköön, pääkäytön ja leikkuuksikon käyttölaitteen välinen kuusioliitin on siirrettävä irtikytettyyn asentoon, jotta kelan jarru ei kuluisi liikaa.

1. Sijoita kone puhtaalle, tasaiselle alustalle.
2. Sammuta kone seuraavasti:
 - Bensiiniyksiköt: sammuta moottori ja irrota sytytystulpan johto.
 - Sähköyksiköt: katkaise koneesta virta ja irrota akun kytkentä (T-liitin).
3. Kytke seisontajarru.
4. Kytke läppäyskone leikkuuksikköön liittämällä 1/2 tuuman kuusiokolo kelan hihnapyörän ulostuloakseliin leikkuuksikon vasemmalla puolella.

Huomaa: Lisäohjeita läppäyksestä ja siihen liittyvistä menettelyistä on *Toro Sharpening Reel & Rotary Mowers -oppaassa* (lomakenro 80-300PT).

Huomaa: Saat paremman leikkuusärmän, jos pyyhkäiset kiinteän terän etusivua viilalla läppäyksen jälkeen. Tämä poistaa mahdolliset jäysteet ja särmät, joita on saattanut muodostua leikkuusärmään. Erittäin kevyt viilakosketus voi olla tarpeen yläreunassa, jotta jäyste saadaan kokonaan pois leikkuusärmästä.

Huomaa: Jos leikkuuksikkö jätettiin kiinni koneeseen läppäyksen ajaksi, kytke koneen akseli takaisin leikkuuksikköön.



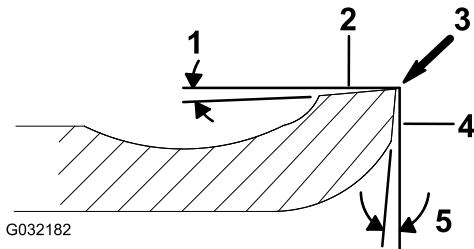
Kuva 29

g255046

1. Kiinteän terän ruuvaustyökalu
2. Asenna ja kiristä nämä ensin momenttiin 1 N·m.
3. Kiristä momenttiin 23–28 N·m.
6. Hio kiinteä terä.

Kiinteän terän tiedot

Kiinteän terän hiomistiedot



Kuva 30

g032182

1. Takakulma
2. Yläpuoli
3. Poista jäyste
4. Etupuoli
5. Etukulma

| | |
|--|----------|
| Vakiomallisen kiinteän terän takakulma | 3°minimi |
| Jatketun kiinteän terän takakulma | 7°minimi |
| Etukulman alue | 13–17° |

Huomautuksia:

Liittämisvakuutus

The Toro Company, 8111 Lyndale Ave. South, Bloomington, MN, USA vakuuttaa, että asianmukaisissa vaatimustenmukaisuusvakuutuksissa ilmoitettujen Toro-mallien mukana toimitettujen ohjeiden mukaisesti asennettuina seuraavat yksiköt täyttävät esitettyjen direktiivien vaatimukset.

| Mallinro: | Sarjanro: | Tuotteen kuvaus | Laskun kuvaus | Yleinen kuvaus | Direktiivi |
|-----------|------------------------|--|--|----------------|------------|
| 04289 | 403460001 tai suurempi | 46 cm:n 11-lehtinen leikkuuyksikkö, Greensmaster Flex/eFlex 1820 -ajoyksikkö | FLEX 11 BLADE 18 INCH CUTTING UNIT | Ruohonleikkuri | 2006/42/EY |
| 04290 | 403460001 tai suurempi | 53 cm:n 11-lehtinen leikkuuyksikkö, Greensmaster Flex/eFlex 2120 -ajoyksikkö | FLEX 11 BLADE 21 INCH DPA CUTTING UNIT | Ruohonleikkuri | 2006/42/EY |
| 04291 | 403460001 tai suurempi | 46 cm:n 14-lehtinen leikkuuyksikkö, Greensmaster Flex/eFlex 1820 -ajoyksikkö | FLEX 14 BLADE 18 INCH CUTTING UNIT | Ruohonleikkuri | 2006/42/EY |
| 04292 | 403460001 tai suurempi | 53 cm:n 14-lehtinen leikkuuyksikkö, Greensmaster Flex/eFlex 2120 -ajoyksikkö | FLEX 14 BLADE 21 INCH CUTTING UNIT | Ruohonleikkuri | 2006/42/EY |

Asiaankuuluvat tekniset asiakirjat on laadittu direktiivin 2006/42/EY liitteessä VII olevan B osan vaatimusten mukaisesti.

Yhtiö sitoutuu ilmoittamaan kansallisten viranomaisten pyynnöstä näitä puolivalmisteita koskevat olennaiset tiedot. Tiedot ilmoitetaan elektronisesti.

Laitteita ei saa käyttää, ennen kuin ne on liitetty hyväksytyihin Toro-malleihin laitteita koskevien vaatimustenmukaisuusvakuutusten ja kaikkien ohjeiden mukaisesti. Tällöin laitteiden voidaan vakuuttaa noudattavan kaikkia asiaankuuluvia direktiivejä.

Sertifioitu:



John Heckel

8111 Lyndale Ave. South
Bloomington, MN 55420, USA
Joulukuu 11, 2018

Valtuutettu edustaja:

Marcel Dutrieux
Manager European Product Integrity
Toro Europe NV
Nijverheidsstraat 5
2260 Oevel
Belgium

Euroopan talousalueen / Yhdistyneen kuningaskunnan tietosuojailmoitus

Miten Toro käyttää henkilötietoja

Toro Company ("Toro") huolehtii asiakkaiden tietosuojasta. Kun asiakas ostaa Toro-tuotteita, Toro saattaa kerätä tiettyjä henkilötietoja asiakkaasta joko suoraan asiakkaalta tai paikalliselta Toro-yritykseltä tai -jälleenmyyjältä. Toro käyttää näitä tietoja sopimusvelvoitteidensa täyttämiseen, esimerkiksi takuun rekisteröintiin, takuuvaatimusten käsittelyyn tai yhteydenottoihin mahdollisissa tuotteiden takaisinvedoissa, sekä oikeutettuihin liiketoimintatarkoituksiin, esimerkiksi asiakastyytyväisyysmittauksiin, tuoteparannuksiin tai asiakasta mahdollisesti kiinnostavien tuotetietojen lähettämiseen. Toro voi jakaa asiakkaan tietoja tytär- ja sisaryhtiöilleen, jälleenmyyjilleen ja muille liiketoimintakumppaneilleen näiden toimien yhteydessä. Voimme luovuttaa henkilötietoja myös lakisääteisten vaatimusten mukaisesti sekä liiketoiminnan myynnin, oston tai fuusion yhteydessä. Emme koskaan myy asiakkaiden henkilötietoja muille yrityksille markkinointitarkoituksiin.

Henkilötietojen säilytys

Toro säilyttää asiakkaiden henkilötietoja niin kauan kuin niitä tarvitaan edellä mainittuihin tarkoituksiin sekä lakisääteisten vaatimusten mukaisesti. Lisätietoja sovellettavista säilytysajoista saa lähettämällä sähköpostia osoitteeseen legal@toro.com.

Toron tietosuojavakuutus

Asiakkaiden henkilötietoja voidaan käsitellä Yhdysvalloissa tai muussa maassa, jossa tietosuojalainsäädäntö on alemmalla tasolla kuin asiakkaan asuinmaassa. Kun siirrämme asiakkaan tietoja hänen asuinmaansa ulkopuolelle, varmistamme lainsäädännön vaatimilla toimenpiteillä, että käytössä on asianmukaiset tietojen suojauskäytännöt ja että tietoja käsitellään turvallisesti.

Tietoihin pääsy ja niiden korjaaminen

Asiakkaalla voi olla oikeus korjata tai tarkastella henkilötietojaan tai vastustaa tai rajoittaa tietojensa käsittelyä. Tämä on mahdollista lähettämällä sähköpostia osoitteeseen legal@toro.com. Jos Toron suorittama henkilötietojen käsittely huolettaa, pyydämme ottamaan meihin suoraan yhteyttä. Eurooppalaisilla asiakkailla on oikeus tehdä valitus asiaankuuluvalla tietosuojaviranomaiselle.



Toron takuu

Kahden vuoden tai 1 500 tunnin rajoitettu takuu

Ehdot ja takuunalaiset tuotteet

The Toro Company ja sen sisaryhtiö Toro Warranty Company antavat yhteisen sopimuksensa mukaisesti tälle Toron kaupalliselle tuotteelle ("tuote") kahden vuoden tai 1 500 käyttötunnin* (sen mukaan, kumpi saavutetaan ensin) materiaali- ja valmistusvirhetakuun. Tämä takuu koskee kaikkia tuotteita ilmastajia lukuun ottamatta (katso näiden tuotteiden erillinen takuulauselma). Jos takuehdot täyttyvät, korjaamme tuotteen veloitusetta. Tähän sisältyy vianmääritys, työ, osat ja kuljetus. Tämä takuu alkaa sinä päivämääränä, jolloin tuote toimitetaan alkuperäiselle ostajalle. * Koskee tuotteita, joissa on tuntilaskuri.

Takuuhuollon ohjeet

Ostajan vastuulla on ilmoittaa heti tuotteen maahantuojalle tai valtuutetulle jälleenmyyjälle, jolta tuote on ostettu, jos hän uskoo tuotteessa olevan takuunalaisen vian. Maahantuojien ja jälleenmyyjien yhteystiedot sekä tiedot takuuseen liittyvistä oikeuksista ja vastuista ovat saatavana osoitteesta:

Toro Commercial Products Service Department
Toro Warranty Company
8111 Lyndale Avenue South
Bloomington, MN 55420-1196

+1 952 888 8801 tai +1 800 952 2740
Sähköpostiosoite: commercial.warranty@toro.com

Omistajan vastuut

Tuotteen omistajan vastuulla on huolehtia käyttöoppaassa esitetystä huolloista ja säädöistä. Tämä takuu ei kata korjauksia tuotevialle, jotka aiheutuvat vaadittavien huoltojen ja säätöjen laiminlyönnistä.

Takuun ulkopuoliset kohteet ja viat

Kaikki takuuajankautana ilmenevät tuotevialla ja häiriöt eivät ole valmistus- tai materiaalivirheitä. Tämä takuu ei kata seuraavia:

- Tuotevialla, jotka aiheutuvat muiden kuin Toron varaosien käytöstä tai ylimääräisten tai muutettujen ei-Toro-lisävarusteiden ja tuotteiden asennuksesta ja käytöstä.
- Tuotevialla, jotka johtuvat suositeltujen huoltojen ja/tai säätöjen laiminlyönnistä.
- Tuotevialla, jotka johtuvat tuotteen liian rajusta, huolimattomasta tai piittaamattomasta käytöstä.
- Käytössä kuluneet osat, jotka eivät ole viallisia. Tuotteen normaalissa käytössä kuluvia osia ovat esimerkiksi jarrupalat ja -päällysteet, kytkimen päällysteet, terät, kelat, rullat ja laakerit (suljetut tai rasvattavat), kiinteät terät, sytytystulpat, kääntöpyörät ja laakerit, renkaat, suodattimet, hihnat ja tietyt ruiskuttimien osat, kuten kalvot, suuttimet ja sulkuventtiilit.
- Viat, jotka aiheutuvat ulkopuolisista tekijöistä, kuten säästä, varastointikäytännöistä, likaantumisen tai hyväksymättömien polttoaineiden, jäähdytysnesteiden, voiteluaineiden, lisäaineiden, lannoitteiden, veden tai kemikaalien käytöstä.
- Soveltuvista vaatimuksista poikkeavien polttoaineiden (esim. bensiinin, dieselin tai biodieselin) laatuun tai toimintaan liittyvät ongelmat.
- Normaali melu, värinä, kulumisen ja haurastuminen. Normaali kulumisen kattaa esimerkiksi istuinten vaurioitumisen kulumisen

Muut maat kuin Yhdysvallat ja Kanada

Asiakkaat, jotka ovat ostaneet Yhdysvalloista tai Kanadasta maahantuotuja Toro-tuotteita, saavat maansa, maakuntansa tai osavaltionsa mukaiset takuehdot Toro-jälleenmyyjältä. Jos olet jostakin syystä tyytymätön jälleenmyyjän palveluun tai jos tämä ei pysty toimittamaan takuehtoja, ota yhteys valtuutettuun Toro-huoltoliikkeeseen.

tai hankaamisen seurauksena, maalipintojen kulumisen sekä naarmuuntuneet tarrat tai ikkunat.

Osat

Huoltoajankautaan mukaisesti vaihdettavat osat kuuluvat takuun piiriin niiden määritettyyn vaihtoajankohtaan asti. Tämän takuun mukaisesti vaihdetuille osille annetaan takuu alkuperäisen tuotetakuun ajaksi, ja ne siirtyvät Toron omistukseen. Toro tekee lopullisen päätöksen siitä, korjataan osa vaihdetaanko se. Toro voi käyttää takuukorjauksiin kunnostettuja osia.

Syväpurkaus- ja litium-ioniakun takuu

Syväpurkaus- ja litium-ioniakun käyttöikänsä aikana tuottama kokonaiskilowattituntimäärä on rajallinen. Tapa, jolla akkua käytetään, ladataan ja huolletaan, voi joko pidentää tai lyhentää akun kokonaiskäyttöikää. Kun laitteen akkuja käytetään, niiden mahdollistama työmäärä latauskertojen välillä vähenee hitaasti, kunnes akut ovat kuluneet loppuun. Normaalisissa käytössä loppuun kuluneiden akkujen vaihto on tuotteen omistajan vastuulla. Huomautus: (vain litium-ioniakku): Suhteellisesti kahden vuoden jälkeen. Lisätietoja on akun takuussa.

Omistaja tekee huollot omalla kustannuksellaan

Moottorin viritys, voitelu, puhdistus ja kiillotus, suodattimien ja jäähdytysnesteiden vaihto sekä suositeltujen huoltojen suorittaminen ovat esimerkkejä normaaleista huoltotoimista, jotka Toro-tuotteen omistajan on tehtävä omalla kustannuksellaan.

Yleiset ehdot

Tämä takuu oikeuttaa ainoastaan valtuutetun Toro-maahantuojan tai jälleenmyyjän tekemään korjaukseen.

Toro Company ja Toro Warranty Company eivät ole vastuussa epäsuorista, satunnaisista tai välillisistä vahingoista, jotka liittyvät tämän takuun kattamiin Toro-tuotteisiin. Tällaisia vahinkoja voivat olla esimerkiksi korvaavan tuotteen tai huollon hankkimiseen liittyvät kustannukset kohtuullisten vikajaksojen aikana tai kustannukset, jotka aiheutuvat siitä, että tuote ei ole käytettävissä takuuhuollon aikana. Alla esitetty päästötakuu, jos se on sovellettavissa, on ainoa nimenomainen takuu. Kaikki hiljaiset takuut tuotteen sopivuudesta kauppatavaraksi tai tiettyyn tarkoitukseen ovat voimassa vain tämän nimenomaisen takuun ajan.

Joissakin osavaltioissa ei sallita satunnaisten tai välillisten vahinkojen poissulkemista tai hiljaisen takuun keston liittyviä rajoituksia, joten yllä mainitut poikkeukset ja rajoitukset eivät välttämättä koske kaikkia ostajia. Tämä takuu antaa ostajalle tiettyjä laillisia oikeuksia. Ostajalla voi olla myös muita oikeuksia, jotka vaihtelevat osavaltioittain.

Päästötakuuta koskeva huomautus

Tuotteen päästöjen rajoitusjärjestelmä saattaa kuulua erillisen takuun piiriin Yhdysvaltojen Environmental Protection Agency EPA:n ja/tai California Air Resources Boardin CARB:n vaatimusten mukaisesti. Yllä mainitut taintarajoitukset eivät koske päästöjen rajoitusjärjestelmän takuuta. Lisätietoja on tuotteen mukana toimitetussa tai moottorin valmistajan oppaisiin sisältyvässä moottorin päästöjärjestelmän takuulauselmassa (Engine Emission Control Warranty Statement).