



Комплект закрытой стрелы

Опрыскиватель травяного покрова Multi Pro® со стрелой ферменного типа

Номер модели 41602—Заводской номер 317000001 и до

Инструкции по монтажу

▲ ПРЕДУПРЕЖДЕНИЕ

КАЛИФОРНИЯ

Положение 65, Предупреждение

Лица, использующие данное вещество, должны иметь в виду, что, согласно информации, имеющейся в распоряжении компетентных органов штата Калифорния, оно содержит химическое соединение (соединения), отнесенные к категории канцерогенных, способных вызвать врождённые пороки и оказывающих вредное воздействие на репродуктивную систему человека.

Незакреплённые детали

Используя таблицу, представленную ниже, убедитесь в том, что все детали отгружены

Процедура	Наименование	Количество	Использование
1	Детали не требуются	—	Подготовьте машину.
2	Кожух средней стрелы с 11 соплами Резиновый кожух Усиливающая пластина Закладная заклепка (3/16 x ½ дюйма) Шайба (3/16 дюйма)	1 1 1 11 11	Подготовьте кожух средней стрелы (для узла с 11 соплами).
3	Кожух средней стрелы с 12 соплами Закладная заклепка (3/16 x ½ дюйма) Шайба (3/16 дюйма) Резиновый кожух Усиливающая пластина	1 22 22 1 1	Подсоедините кожух стрелы с 11 соплами к кожуху стрелы с 12 соплами.



Процедура	Наименование	Количество	Использование
4	Кронштейн средней стрелы (для моделей, выпущенных в 2014 г. или раньше)	2	Установите кронштейны и кожух средней стрелы.
	Монтажная пластина стрелы	2	
	П-образная гайка	8	
	Болт с шестигранной головкой ($\frac{3}{8}$ x 1¼ дюйма)	8	
	Наклейка с названием модели и серийным номером	1	
	Наклейка с нормативными требованиями (119-4986)	1	
	Фланцевая гайка ($\frac{3}{8}$ дюйма)	8	
	Пластинчатая шайба	4	
	Болт с шестигранной головкой (5/16 x 1¼ дюйма)	8	
	Кронштейн средней стрелы (для моделей, выпущенных в 2015 г. или позже)	4	
5	Кожух боковой стрелы	2	Установите кожухи боковых стрел.
	Пластинчатая шайба	16	
	П-образная гайка	12	
	Болт с шестигранной головкой (5/16 x 1¼ дюйма)	12	
6	Монтажный кронштейн сливного клапана	1	Установите монтажный кронштейн сливного клапана (модели, выпущенные в 2016 г. или раньше).
	Каретный винт (5/16 x 1¼ дюйма)	2	
	Фланцевая гайка (5/16 дюймов)	3	
7	Детали не требуются	–	Выполните перестановку сливного клапана (модели, выпущенные в 2015 г. или раньше).
8	Детали не требуются	–	Выполните перестановку сливного клапана (модели, выпущенные в 2016 г.).
9	Фланцевая гайка (5/16 дюймов)	2	Установите сливной клапан на монтажные кронштейны (модели, выпущенные в 2016 г. или раньше).
	Болты с фланцевыми головками (5/16 x 1 дюйм)	2	
10	Детали не требуются	–	Убедитесь в правильности зазора кожухов стрел.

Внимание: Используйте сопла с всасыванием воздуха и плоской струей распыляемой жидкости вместе с комплектом закрытой стрелы, чтобы предотвратить скопление химикатов на кожухах во время распыления. См. подробную информацию в таблице сопел компании Toro.

Примечание: Установите комплект модернизации пружин (№ по кат. 120-8508) вместе с закрытой стрелой.

1

Подготовка машины

Детали не требуются

Процедура

⚠ ПРЕДОСТЕРЕЖЕНИЕ

Если вы оставите ключ в замке зажигания, кто-нибудь может случайно запустить двигатель и нанести серьезные травмы вам или окружающим.

Перед установкой комплекта извлеките ключ из замка зажигания.

⚠ ПРЕДУПРЕЖДЕНИЕ

Химические вещества, используемые в распределительной и распылительной системе, могут быть опасными и ядовитыми для оператора, находящихся поблизости людей, животных, растений, почвы или имущества.

- Внимательно читайте и выполняйте указания, приведенные на предупреждающих наклейках по химическим веществам и в инструкциях по безопасному обращению с материалом (MSDS) для всех используемых химикатов, и защищайте себя в соответствии с рекомендациями изготовителя химикатов. При работе с химикатами максимально защищайте поверхность кожи, оставляя как можно меньше открытых участков. Для предотвращения контакта с химикатами используйте подходящие средства индивидуальной защиты (PPE), например:

- защитные очки рекомендуемого типа и/или защитную маску;
- респиратор или маску с фильтром;
- перчатки, устойчивые к воздействию химикатов;
- резиновые сапоги или другую прочную обувь;
- средства защиты органов слуха;
- чистая смена белья, мыло и одноразовые полотенца, которые должны всегда быть под рукой на случай пролива химиката.

- До начала работы с системой опрыскивания убедитесь, что она была трижды промыта и нейтрализована в соответствии с рекомендациями изготовителя (изготовителей) химикатов и все клапаны были приведены в действие на полный рабочий ход 3 раза.

1. Установите машину на ровную поверхность.
2. Опустите наружные секции стрел.
3. Включите стояночный тормоз.
4. Выключите двигатель.
5. Извлеките ключ из выключателя зажигания.

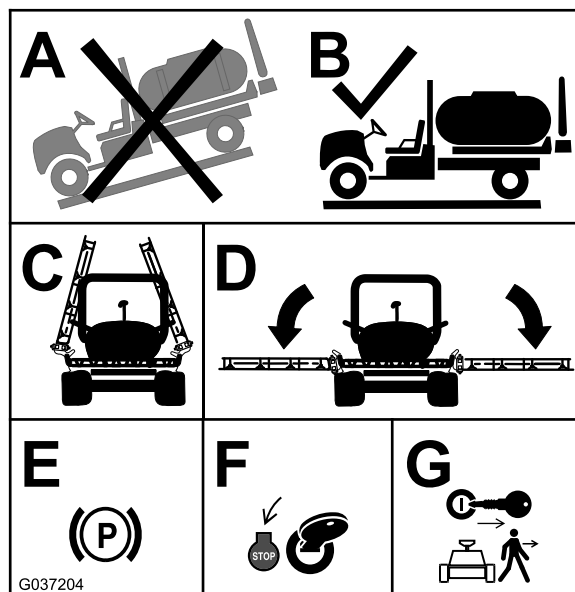


Рисунок 1

g037204

2

Подготовка кожуха средней стрелы (для узла с 11 соплами)

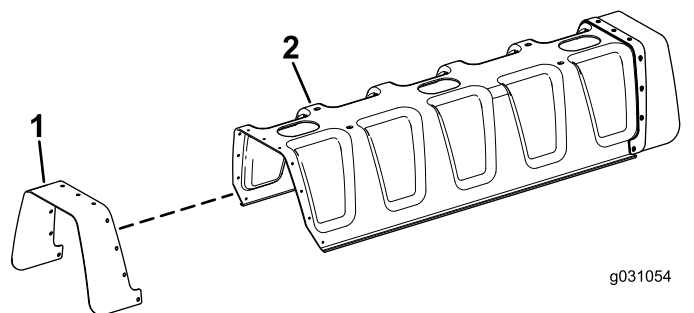
Детали, требуемые для этой процедуры:

1	Кожух средней стрелы с 11 соплами
1	Резиновый кожух
1	Усиливающая пластина
11	Закладная заклепка (3/16 x 1/2 дюйма)
11	Шайба (3/16 дюйма)

Процедура

Примечание: Одна сторона кожуха средней стрелы уже присоединена, поэтому вам нужно установить только одну сторону кожуха.

1. Совместите отверстия в резиновом кожухе с отверстиями в кожухе средней стрелы ([Рисунок 2](#)).



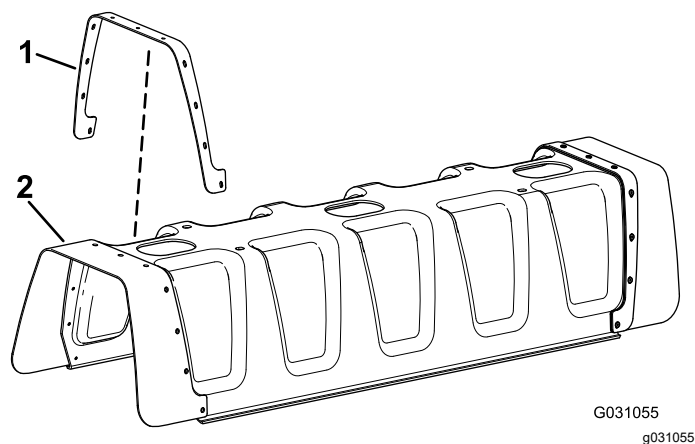
g031054

g031054

Рисунок 2

1. Резиновый кожух
2. Кожух средней стрелы

2. Совместите отверстия в усиливающей пластине с отверстиями в резиновом кожухе ([Рисунок 3](#)).



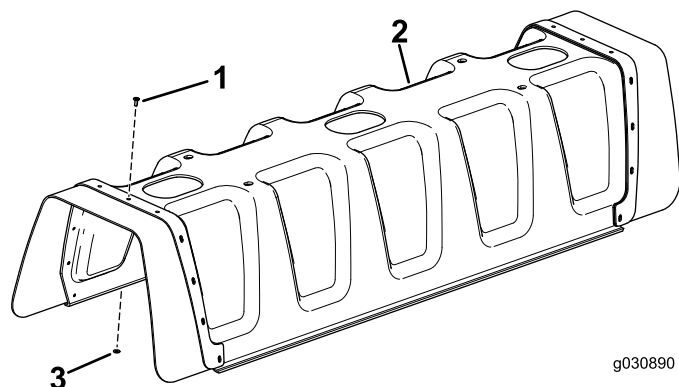
G031055

g031055

Рисунок 3

1. Усиливающая пластина
2. Резиновый кожух

3. Установите 11 закладных заклепок (3/16 x 1/2 дюйма) с шайбами (3/16 дюйма) на кожух средней стрелы ([Рисунок 4](#)).



g030890

g030890

Рисунок 4

1. Закладная заклепка (3/16 x 1/2 дюйма)
2. Кожух средней стрелы
3. Шайба (3/16 дюйма)

3

Подсоединение кожуха стрелы с 11 соплами к кожуху стрелы с 12 соплами

Детали, требуемые для этой процедуры:

1	Кожух средней стрелы с 12 соплами
22	Закладная заклепка (3/16 x 1/2 дюйма)
22	Шайба (3/16 дюйма)
1	Резиновый кожух
1	Усиливающая пластина

Процедура

1. Совместите отверстия в кожухе стрелы с 11 соплами с отверстиями в усиливающей пластине, подсоединенной к кожуху стрелы с 12 соплами ([Рисунок 5](#)).

Примечание: При поставке усиливающая пластина подсоединена к стреле с 12 соплами при помощи закладных заклепок.

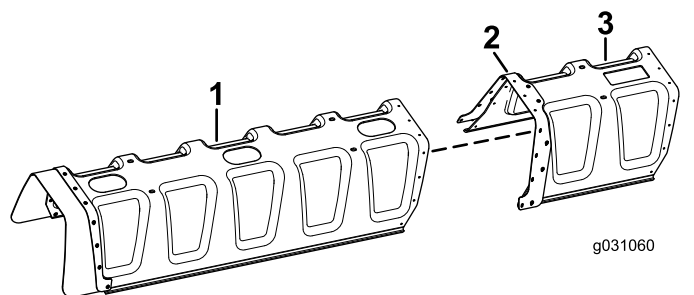


Рисунок 5

1. Кожух 11 сопл
2. Усиливающая пластина
3. Кожух 12 сопл

2. Установите 11 закладных заклепок (3/16 x 1/2 дюйма) с шайбами (3/16 дюйма) на усиливающую пластину, подсоединив кожух 11 сопл к кожуху 12 сопл ([Рисунок 6](#)).

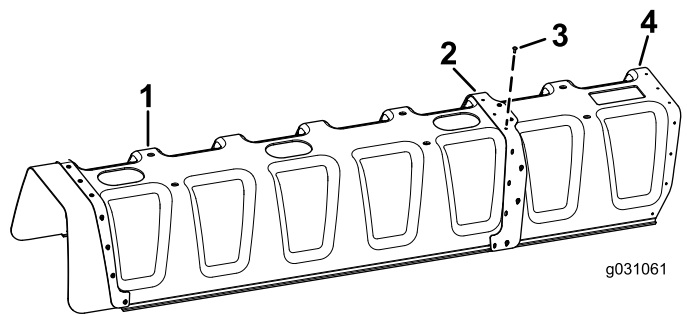


Рисунок 6

1. Кожух 11 сопл
2. Усиливающая пластина
3. Закладная заклепка (3/16 x 1/2 дюйма) и шайба (3/16 дюйма)
4. Кожух 12 сопл

3. Используя 11 закладных заклепок (3/16 x 1/2 дюйма) и шайбы (3/16 дюйма), установите резиновый кожух и усиливающую пластину (от кожуха 11 сопл) на кожух 12 сопл ([Рисунок 7](#)).

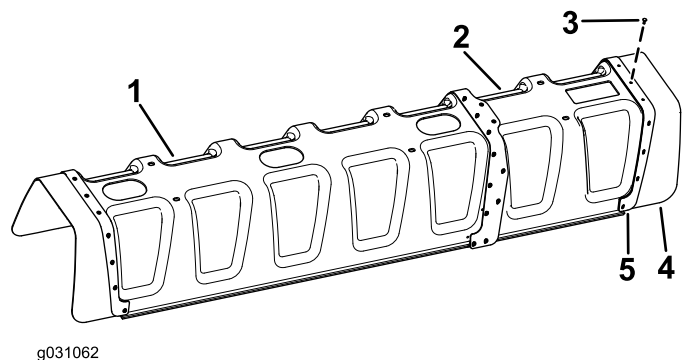


Рисунок 7

1. Кожух 11 сопл
2. Кожух 12 сопл
3. Закладная заклепка (3/16 x 1/2 дюйма) и шайба (3/16 дюйма)
4. Резиновый кожух
5. Усиливающая пластина

4

Установка кронштейнов и кожуха средней стрелы

Детали, требуемые для этой процедуры:

2	Кронштейн средней стрелы (для моделей, выпущенных в 2014 г. или раньше)
2	Монтажная пластина стрелы
8	П-образная гайка
8	Болт с шестигранной головкой ($\frac{3}{8}$ x $1\frac{1}{4}$ дюйма)
1	Наклейка с названием модели и серийным номером
1	Наклейка с нормативными требованиями (119-4986)
8	Фланцевая гайка ($\frac{3}{8}$ дюйма)
4	Пластинчатая шайба
8	Болт с шестигранной головкой ($\frac{5}{16}$ x $1\frac{1}{4}$ дюйма)
4	Кронштейн средней стрелы (для моделей, выпущенных в 2015 г. или позже)

Процедура

Приклейте наклейку с названием модели / серийным номером и наклейку с нормативными требованиями на 1 из кронштейнов средней стрелы, как показано на [Рисунок 8](#).

Примечание: Перед наклеиванием наклеек очистите место их установки и убедитесь в отсутствии на нем грязи, смазки или других посторонних веществ.

Для моделей, выпущенных в 2014 г. или раньше:

1. Установите каждый из 2 средних кронштейнов и монтажные пластины стрелы на среднюю стрелу с помощью 2 болтов с шестигранными головками ($\frac{3}{8}$ x $1\frac{1}{4}$ дюйма) и 2 фланцевых гаек ($\frac{3}{8}$ дюйма), как показано на [Рисунок 8](#).

Примечание: При установке комплекта на опрыскиватель используйте отверстия в среднем кронштейне, чтобы подсоединить комплект к блоку. При установке комплекта на автомобиль используйте отверстия в монтажной пластине стрелы, чтобы подсоединить комплект к блоку.

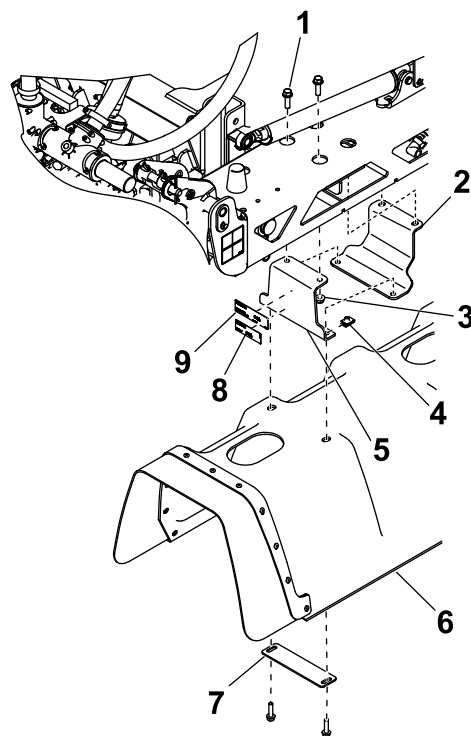


Рисунок 8

Модели, выпущенные 2014 г. или раньше:

1. Болт с шестигранной головкой – $\frac{3}{8}$ x $1\frac{1}{4}$ дюйма (8 шт.)
2. Монтажная пластина стрелы (2 шт.)
3. Фланцевая гайка – $\frac{3}{8}$ дюйма (8 шт.)
4. П-образная гайка (16 шт.)
5. Кронштейн средней стрелы (4 шт.)
6. Кожух средней стрелы
7. Пластинчатая шайба (2 шт.)
8. Наклейка с нормативными требованиями
9. Наклейка с названием модели и серийным номером

2. Установите средний кожух на кронштейны средней стрелы с помощью 4 П-образных гаек, 2 пластинчатых шайб и 4 болтов с шестигранными головками ($\frac{5}{16}$ x $1\frac{1}{4}$ дюйма), как показано на [Рисунок 8](#).

Для моделей, выпущенных в 2015 г. или позже:

Внимание: Если вы устанавливаете узел с 11 соплами, используйте только 4 П-образные гайки, 4 болта с шестигранными головками ($\frac{3}{8}$ x $1\frac{1}{4}$ дюйма), 4 фланцевые гайки ($\frac{3}{8}$ дюйма), 2 пластинчатые шайбы и 2 кронштейна средней стрелы.

1. Установите средний кожух на кронштейн с помощью 8 П-образных гаек, 4 пластинчатых шайб и 8 болтов с шестигранными головками ($\frac{5}{16}$ x $1\frac{1}{4}$ дюйма), как показано на [Рисунок 9](#).

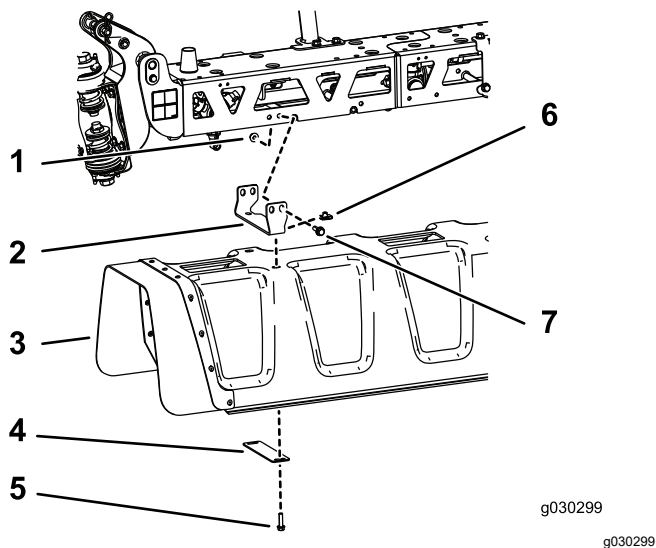


Рисунок 9

Модели, выпущенные в 2015 г. или позже

- | | |
|---|--|
| 1. Фланцевая гайка ($\frac{3}{8}$ дюйма) | 5. Болт с шестигранной головкой ($\frac{5}{16}$ x $1\frac{1}{4}$ дюйма) |
| 2. Кронштейн | 6. П-образная гайка |
| 3. Кожух средней стрелы | 7. Фланцевый болт ($\frac{3}{8}$ дюйма) |
| 4. Пластиначная шайба | |

- Установите каждый из 4 кронштейнов средней стрелы и монтажные пластины стрелы на среднюю стрелу с помощью 4 болтов с шестигранными головками ($\frac{3}{8}$ x $1\frac{1}{4}$ дюйма) и 4 фланцевых гаек ($\frac{3}{8}$ дюйма), как показано на [Рисунок 9](#).

5

Установка кожухов боковых стрел

Детали, требуемые для этой процедуры:

2	Кожух боковой стрелы
16	Пластиначная шайба
12	П-образная гайка
12	Болт с шестигранной головкой ($\frac{5}{16}$ x $1\frac{1}{4}$ дюйма)

Процедура

- Направьте распылительные сопла на обеих боковых стрелах прямо вниз, чтобы они могли войти в отверстия кожухов боковых стрел.

- Установите один из кожухов боковой стрелы ([Рисунок 10](#)) с помощью 8 пластиначных шайб, 6 болтов с шестигранными головками ($\frac{5}{16}$ x $1\frac{1}{4}$ дюйма) и 6 П-образных гаек.

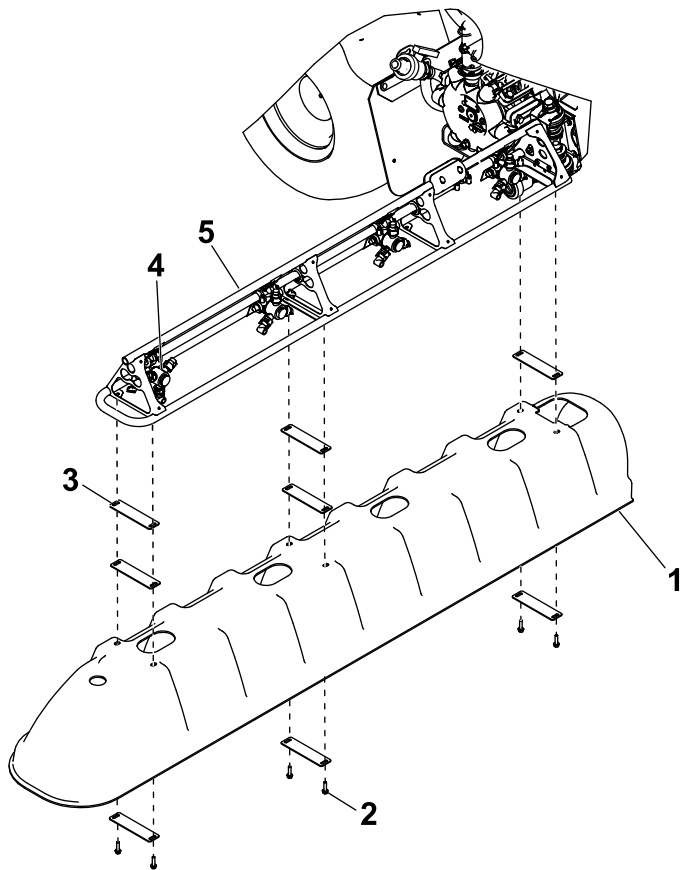


Рисунок 10

- | | |
|---|--|
| 1. Кожух боковой стрелы (2 шт.) | 4. Распылительное сопло (установленное в надлежащее положение) |
| 2. Болт с шестигранной головкой – $\frac{5}{16}$ x $1\frac{1}{4}$ дюйма (6 шт.) | 5. Ферменная рама (наружная секция стрелы) |
| 3. Пластиначная шайба (8 шт.) | |

- Повторите действия, описанные в пункте [2](#), для установки другого кожуха боковой стрелы.

6

Установка монтажного кронштейна сливного клапана (модели, выпущенные в 2016 г. или раньше)

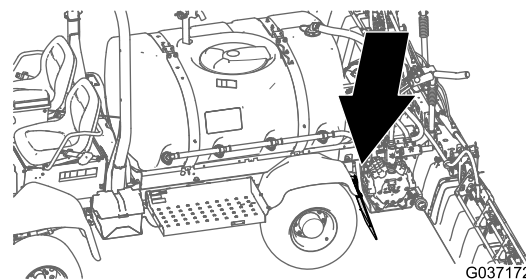
Детали, требуемые для этой процедуры:

1	Монтажный кронштейн сливного клапана
2	Каретный винт (5/16 x 1¼ дюйма)
3	Фланцевая гайка (5/16 дюймов)

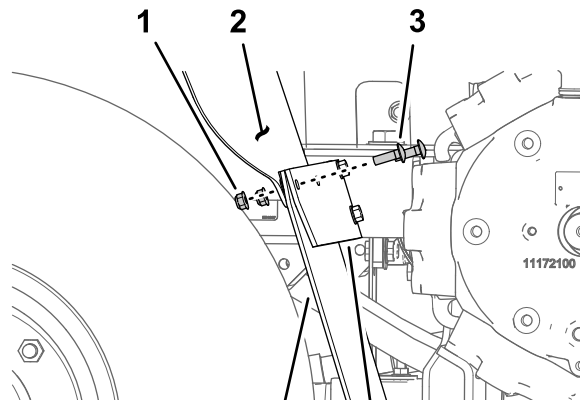
Процедура

1. Отверните 2 каретных болта (5/16 x 1 дюйм) с 2 фланцевыми контргайками (5/16 дюйма), которые крепят крыло и грязевой щиток к накладке крыла ([Рисунок 11](#)).

Примечание: Удалите в отходы каретный болт и контргайку.



g037172



G037173

g037173

Рисунок 11

1. Фланцевая контргайка (5/16 дюйма)
2. Левое заднее крыло
3. Каретный болт (5/16 x 1 дюйм)
4. Грязевой щиток
5. Накладка крыла

2. Совместите отверстия в кронштейне сливного клапана, накладке крыла, грязевом щитке и крыле ([Рисунок 11](#)).

7

Перестановка сливного клапана (модели, выпущенные в 2015 г. или раньше)

Детали не требуются

Процедура

1. Снимите шплинт с кольцом, который крепит сливной клапан к кронштейну бака ([Рисунок 13](#)).

Примечание: Сливной клапан расположен на опорном кронштейне гидравлического бака.

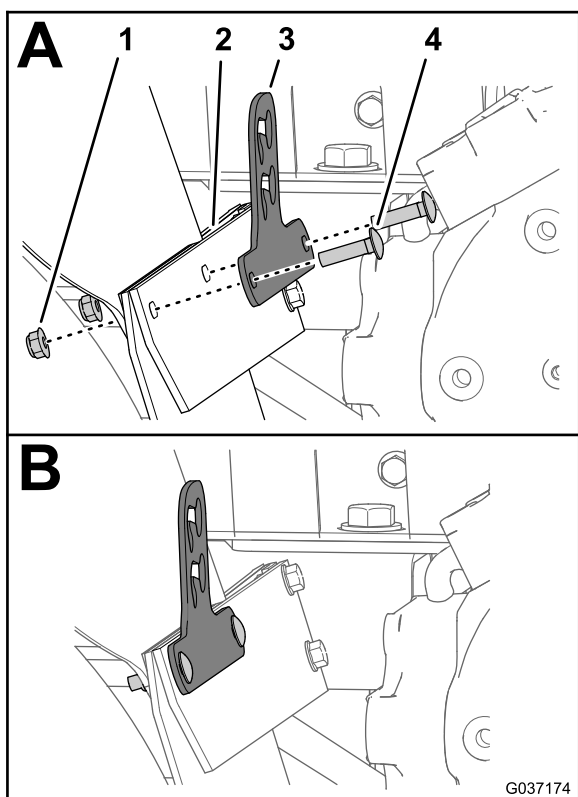
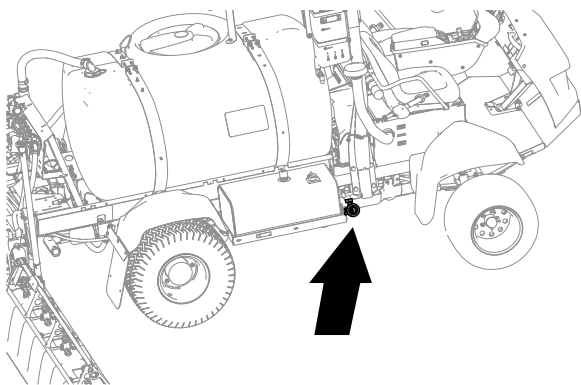


Рисунок 12

g037174

- | | |
|--------------------------------------|------------------------------------|
| 1. Фланцевая контргайка (5/16 дюйма) | 3. Кронштейн сливного клапана |
| 2. Накладка крыла | 4. Каретный болт (5/16 x 1¼ дюйма) |

3. Установите кронштейн клапана, накладку крыла, грязевой щиток и крыло ([Рисунок 12](#)) с помощью 2 каретных болтов (5/16 x 1¼ дюйма) и 2 фланцевых контргайек (5/16 дюйма).
4. Затяните каретные болты и фланцевые контргайки с моментом от 20 до 25 Н·м.



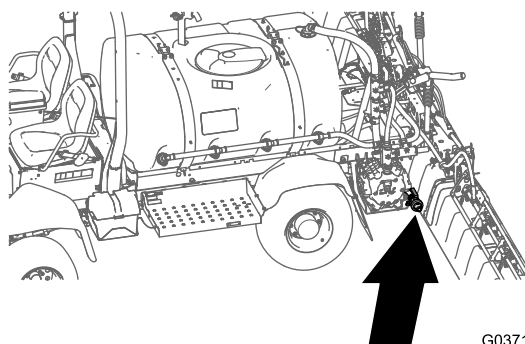
8

Перестановка сливного клапана (модели, выпущенные в 2016 г.)

Детали не требуются

Процедура

1. Снимите шплинт с кольцом, который крепит сливной клапан к кронштейну насоса опрыскивателя (Рисунок 14).



G037168

g037168

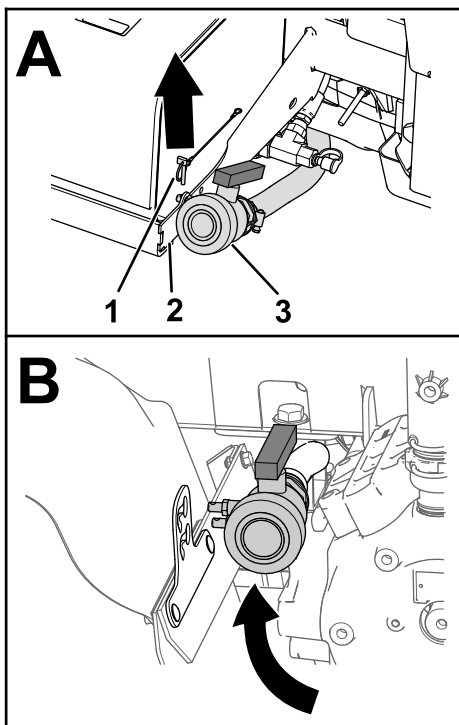


Рисунок 13

g197691

1. Шплинт с кольцом
2. Кронштейн бака
3. Сливной клапан

2. Переставьте сливной клапан в место между левым задним крылом и насосом опрыскивателя (Рисунок 13).

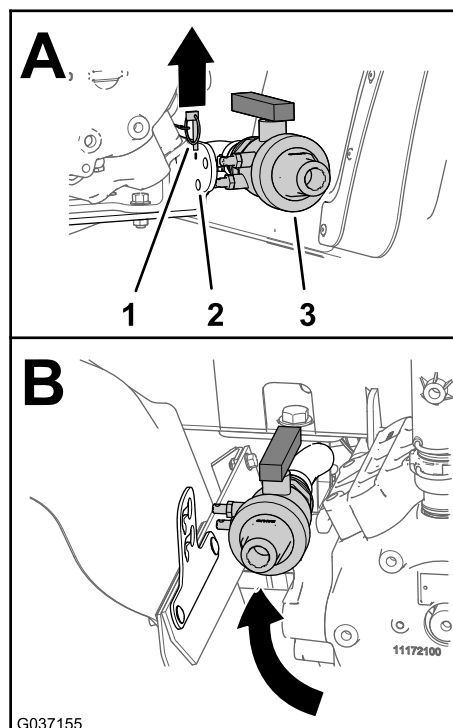


Рисунок 14

g037155

1. Шплинт с кольцом
2. Кронштейн насоса опрыскивателя
3. Сливной клапан

2. Переставьте сливной клапан в место между левым задним крылом и насосом опрыскивателя ([Рисунок 14](#)).

9

Установка сливного клапана на монтажные кронштейны (модели, выпущенные в 2016 г. или раньше)

Детали, требуемые для этой процедуры:

2	Фланцевая гайка (5/16 дюймов)
2	Болты с фланцевыми головками (5/16 x 1 дюйм)

Процедура

1. Снимите 2 монтажных штифта со сливного клапана (вид А на [Рисунок 15](#)).

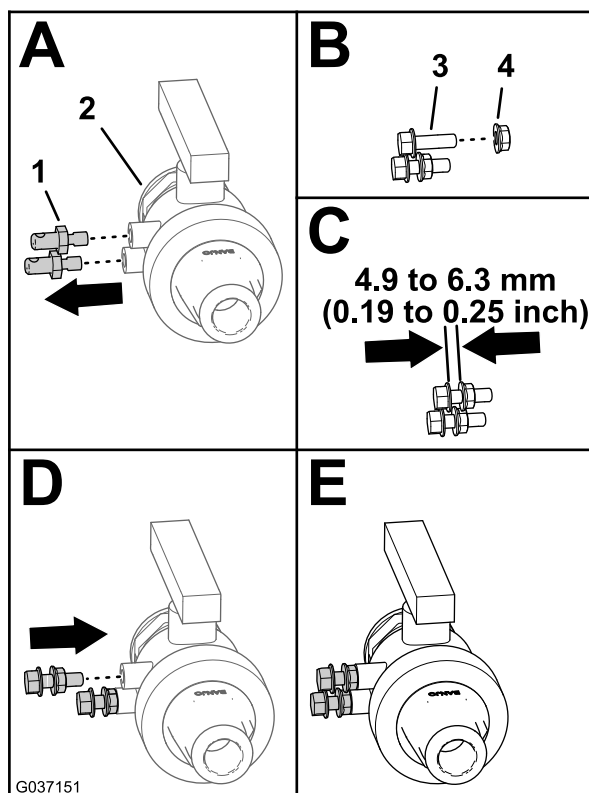


Рисунок 15

1. Монтажный штифт
2. Сливной клапан
3. Болты с фланцевыми головками (5/16 x 1 дюйм)
4. Фланцевые контргайки (5/16 дюйма)

2. Наверните 2 фланцевые контргайки (5/16 дюйма) на 2 болта с фланцевыми головками (5/16 x 1 дюйм), как показано на рисунке (виды В и С на [Рисунок 15](#)).
3. Установите фланцевые контргайки и болты с фланцевыми головками на сливной клапан и затяните их ключом (виды D и E на [Рисунок 15](#)).

Примечание: Убедитесь в том, что контргайки плотно прижаты к сливному клапану.

4. Совместите контргайки на сливном клапане с отверстиями в профильных пазах на кронштейне сливного клапана (вид А на [Рисунок 16](#)).

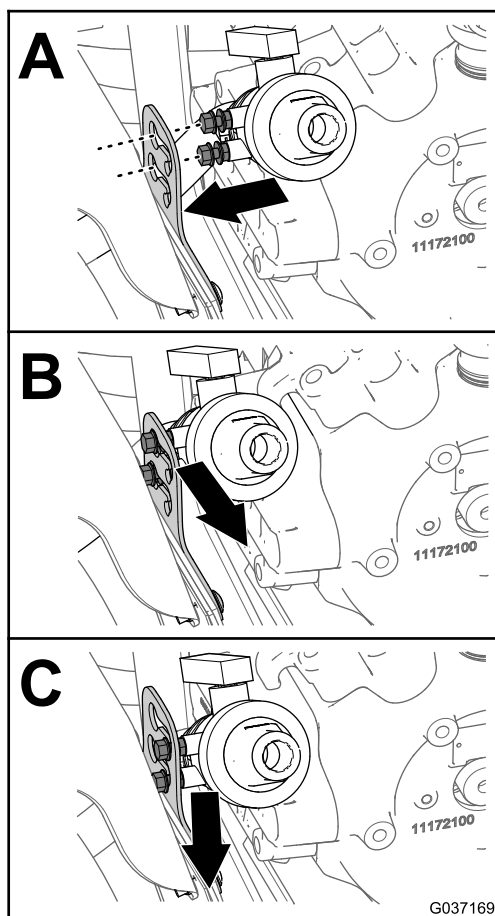


Рисунок 16

g037169

5. Переместите сливной клапан по направлению наружу и вниз, чтобы прикрепить клапан к кронштейну (виды В и С на [Рисунок 16](#)).

10

Проверка зазора кожухов стрел

Детали не требуются

Процедура

Проверьте, чтобы кожухи наружных стрел не зажимались в месте соединения с кожухом средней стрелы во время подъема и опускания стрел.

Примечание: Вставьте дополнительные пластинчатые шайбы между кожухами наружных стрел и ферменными рамами секций наружных стрел, чтобы увеличить зазор между кожухами по месту. См. [Рисунок 10](#).

Примечания:

Примечания:

Уведомление о правилах соблюдения конфиденциальности для Европы

Информация, которую собирает компания Togo Warranty Company (Togo), обеспечивает конфиденциальность ваших данных. Чтобы обработать вашу заявку на гарантийный ремонт и связаться с вами в случае отзыва изделий, мы просим вас предоставить нам некоторую личную информацию – непосредственно в нашу компанию или через ваше местное отделение или дилера компании Togo.

Гарантийная система Togo размещена на серверах, находящихся на территории Соединенных Штатов, где закон о соблюдении конфиденциальности может не гарантировать защиту такого уровня, который обеспечивается в вашей стране.

ПРЕДОСТАВЛЯЯ НАМ СВОЮ ЛИЧНУЮ ИНФОРМАЦИЮ, ВЫ СОГЛАШАЕТЕСЬ НА ЕЕ ОБРАБОТКУ В СООТВЕТСТВИИ С ОПИСАНИЕМ В НАСТОЯЩЕМ УВЕДОМЛЕНИИ О СОБЛЮДЕНИИ КОНФИДЕНЦИАЛЬНОСТИ.

Способ использования информации компанией Togo.

Компания Togo может использовать вашу личную информацию для обработки гарантийных заявок и для связи с вами в случае отзыва изделия или для каких-либо иных целей, о которых мы вам сообщим. Компания Togo может предоставлять вашу информацию в свои филиалы, дилерам или другим деловым партнерам в связи с любыми из указанных видов деятельности. Мы не будем продавать вашу личную информацию сторонним компаниям. Мы оставляем за собой право раскрыть личную информацию, чтобы выполнить требования применимых законов и по запросу соответствующих органов власти, с целью обеспечения правильной работы наших систем или для нашей собственной защиты или защиты пользователей.

Хранение вашей личной информации

Мы будем хранить вашу личную информацию, пока она будет нужна нам для осуществления целей, для которых она была первоначально собрана или для других законных целей (например, соблюдение установленных норм) или в соответствии с положениями применяемого закона.

Обязательство компании Togo по обеспечению безопасности вашей личной информации

Мы принимаем все необходимые меры для защиты вашей личной информации. Мы также делаем все возможное для поддержания точности и актуального состояния личной информации.

Доступ и исправление вашей личной информации

Если вы захотите просмотреть или исправить свою личную информацию, просим связаться с нами по электронной почте legal@toro.com.

Закон о защите прав потребителей Австралии

Клиенты в Австралии могут найти информацию, относящуюся к Закону о защите прав потребителей Австралии, внутри упаковки или у своего местного дилера компании Togo.



Гарантия компании Toro

Ограниченная гарантия на два года

Условия гарантии и изделия, на которые она распространяется

Компания The Toro Company и ее филиал Toro Warranty Company в соответствии с заключенным между ними соглашением совместно гарантируют, что серийное изделие Toro («Изделие») не будет иметь дефектов материалов или изготовления в течение двух лет или 1500 часов работы* (в зависимости от того, что наступит раньше). Настоящая гарантия распространяется на все изделия, за исключением азбаторов (см. отдельные условия гарантии на эти изделия). При возникновении гарантийного случая компания отремонтирует изделие за свой счет, включая диагностику, трудозатраты и запасные части. Настоящая гарантия начинается со дня доставки Изделия первоначальному розничному покупателю.

* Изделие оборудовано счетчиком моточасов.

Порядок подачи заявки на гарантийное обслуживание

При возникновении гарантийного случая следует немедленно сообщить об этом дистрибьютору или официальному дилеру серийных изделий, у которых было приобретено изделие. Если вам нужна помощь в определении местонахождения дистрибьютора серийных изделий или официального дилера или если у вас есть вопросы относительно ваших прав и обязанностей по гарантии, вы можете обратиться к нам по адресу:

Отделение технического обслуживания серийной продукции Toro
Toro Warranty Company

8111 Lyndale Avenue South
Bloomington, MN 55420-1196

952-888-8801 или 800-952-2740

Эл. почта: commercial.warranty@toro.com

Обязанности владельца

Вы, являясь владельцем Изделия, несете ответственность за выполнение необходимого технического обслуживания и регулировок, указанных в *Руководстве оператора*. Невыполнение требуемого технического обслуживания и регулировок может быть основанием для отказа в исполнении гарантийных обязательств.

Изделия и условия, на которые не распространяется гарантия

Не все неисправности или нарушения работы изделия, возникшие в течение гарантийного периода, являются дефектами материала или изготовления. Действие этой гарантии не распространяется на следующие:

- Неисправности изделия, возникшие в результате использования запасных частей, произведенных третьей стороной, либо установки и использования дополнительных частей или измененных дополнительных приспособлений и изделий других фирм. На эти позиции изготовителем может быть предусмотрена отдельная гарантия.
- Неисправности изделия, возникшие в результате невыполнения рекомендованного технического обслуживания и (или) регулировок. Невыполнение надлежащего технического обслуживания изделия Toro согласно рекомендованному техническому обслуживанию, описанному в *Руководстве оператора*, может привести к отказу от исполнения гарантийных обязательств.
- Неисправности изделия, возникшие в результате эксплуатации Изделия ненадлежащим, халатным или неосторожным образом.
- Части, расходуемые в процессе эксплуатации, кроме случаев, когда они будут признаны дефектными. Следующие части, помимо прочего, являются расходными или быстроизнашивающимися в процессе нормальной эксплуатации изделий: тормозные колодки и накладки, фрикционные накладки муфт сцепления, ножи, барабаны, опорные катки и подшипники (герметичные или смазываемые), неподвижные ножи, свечи зажигания, колеса поворотного типа и их подшипники, шины, фильтры, ремни и определенные компоненты опрыскивателей, такие как диафрагмы, насадки, обратные клапаны и т.п.
- Поломки, вызванные внешними воздействиями. Факторы, рассматриваемые как внешние воздействия, включают, среди прочего, атмосферные воздействия, способы хранения, загрязнение, использование неразрешенных видов топлива, охлаждающих жидкостей, смазок, присадок, удобрений, воды, химикатов и т.п.
- Отказы или проблемы при работе из-за использования топлива (например, бензина, дизельного или биодизельного топлива), не удовлетворяющего требованиям соответствующих отраслевых стандартов.
- Нормальные шум, вибрация, износ и старение.
- Нормальный «износ» включает, помимо прочего, повреждение сидений в результате износа или истирания, потертость окрашенных поверхностей, царапины на наклейках или окнах и т. п.

Страны, кроме США и Канады

Покупатели, которые приобрели изделия компании Toro за пределами США или Канады, для получения гарантийных полисов для своей страны, провинции и штатов должны обращаться к местному дистрибьютору (дилеру) компании Toro. Если по какой-либо причине вы не удовлетворены услугами вашего дистрибьютора или испытываете трудности с получением информации о гарантии, обратитесь к импортеру изделий компании Toro.

Части

Части, замена которых запланирована при требуемом техническом обслуживании, имеют гарантию на период до планового срока их замены. На части, замененные по настоящей гарантии, действует гарантия в течение действия первоначальной гарантии на изделие, и они становятся собственностью компании Toro. Окончательное решение о том, подлежит ли ремонту или замене какая-либо существующая часть или узел, принимается компанией Toro. Компания Toro имеет право использовать для гарантийного ремонта восстановленные запчасти.

Гарантия на аккумуляторы глубокого разряда и литий-ионные аккумуляторы:

Аккумуляторы глубокого разряда и литий-ионные аккумуляторы за время своего срока службы могут выдать определенное полное число киловатт-часов. Методы эксплуатации, подзарядки и технического обслуживания могут увеличить или уменьшить срок службы аккумулятора. Поскольку аккумуляторы в настоящем изделии являются расходными компонентами, эффективность их работы между зарядками будет постепенно уменьшаться до тех пор, пока аккумулятор полностью не выйдет из строя. Ответственность за замену отработанных вследствие нормальной эксплуатации аккумуляторов несет владелец изделия. Необходимость в замене аккумулятора за счет владельца может возникнуть во время действия нормальной гарантийного периода на изделие. Примечание: (только литий-ионные аккумуляторы): на литий-ионную аккумуляторную батарею распространяется только частичная пропорционально рассчитанная гарантия на период с 3-го по 5-й год в зависимости от времени эксплуатации и количества использованных киловатт-часов. Для получения дополнительной информации обращайтесь к *Руководству оператора*.

Техническое обслуживание, выполняемое за счет владельца

Регулировка двигателя, смазывание, очистка и полировка, замена фильтров, охлаждающей жидкости и проведение рекомендованного технического обслуживания входят в число нормальных операций по уходу за изделиями компании Toro, выполняемых за счет владельца.

Общие условия

Выполнение ремонта официальным дистрибьютором или дилером компании Toro является вашим единственным возмещением убытков по настоящей гарантии.

Компания The Toro Company и Toro Warranty Company не несут ответственности за косвенные, случайные или последующие убытки, связанные с использованием изделий компании Toro, на которые распространяется действие настоящей гарантии, включая любые затраты или расходы на предоставление замещающего оборудования или оказание услуг в течение обоснованных периодов нарушения работы или неиспользования оборудования во время ожидания завершения ремонта в соответствии с условиями настоящей гарантии. Не существует каких-либо иных гарантий, за исключением упоминаемой ниже гарантии на систему контроля выхлопных газов (если применимо). Все подразумеваемые гарантии коммерческого качества или пригодности для конкретного применения ограничены продолжительностью настоящей прямой гарантии.

В некоторых странах не допускается исключать случайные или последующие убытки или ограничения на срок действия подразумеваемой гарантии, вследствие чего вышеуказанные исключения и ограничения могут на вас не распространяться. Настоящая гарантия предоставляет вам конкретные законные права, но вы можете также иметь и другие права, которые меняются в зависимости от страны использования.

Примечание в отношении гарантии на двигатель:

На систему контроля выхлопных газов на вашем изделии может распространяться действие отдельной гарантии, соответствующей требованиям, установленным Агентством по охране окружающей среды США (EPA) и (или) Калифорнийским советом по охране воздушных ресурсов (CARB). Приведенные выше ограничения на моточасы не распространяются на Гарантию на системы контроля выхлопных газов. Подробные сведения приводятся в «Гарантийных обязательствах на системы контроля выхлопных газов двигателей», которые прилагаются к вашему изделию или содержатся в документации предприятия-изготовителя двигателя.