



## Kit do ROPS

Modelo nº 144-1848

Modelo nº 144-1849

Form No. 3441-508 Rev A

### Instruções de instalação

## Segurança

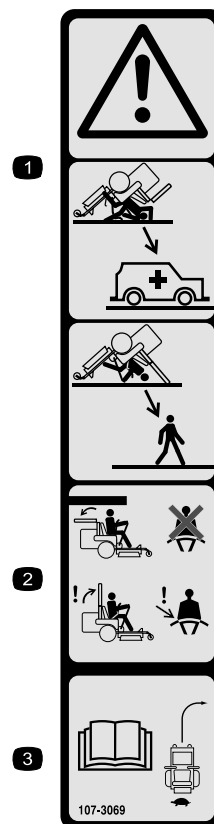
### Segurança do sistema de proteção anticapotamento (ROPS)

- O ROPS é um dispositivo integral de segurança. Não retire nenhum dos componentes ROPS da máquina.
- Certifique-se de que o cinto de segurança está preso e o pode tirar rapidamente em caso de emergência.
- Mantenha a barra de segurança totalmente levantada e bloqueada e use sempre o cinto de segurança quando a barra de segurança estiver para cima.
- Verifique cuidadosamente objetos suspensos antes de conduzir por baixo deles e não entre em contacto com eles.
- Substitua os componentes danificados do ROPS. Não os repare ou modifique.
- Não há nenhuma proteção contra capotamento enquanto a barra de segurança estiver em baixo.
- Se a máquina tombar nas bordas dos declives, passar por cima de bancos de areia inclinados ou água pode capotar e provocar lesões graves ou morte.
- Não use o cinto de segurança quando a barra de segurança estiver para baixo.
- Baixe a barra de segurança apenas quando for mesmo necessário; eleve-a assim que a folga permitir.
- No caso de capotamento, leve a máquina a um representante de assistência autorizado para que o ROPS seja inspecionado.
- Utilize apenas acessórios Toro aprovados para o ROPS.

### Autocolantes de segurança e de instruções



Os autocolantes de segurança e instruções estão facilmente visíveis para o operador e situam-se próximo das zonas de potencial perigo. Substitua todos os autocolantes danificados ou perdidos.



107-3069

decal107-3069

1. Aviso – não há nenhuma proteção contra capotamento enquanto a barra de segurança estiver em baixo.
2. Para evitar ferimentos ou morte em caso de capotamento, mantenha a barra de segurança para cima e bloqueada, e use o cinto de segurança. Baixe a barra de segurança só quando for mesmo necessário; não use o cinto de segurança quando a barra de segurança estiver em baixo.
3. Leia o *Manual do utilizador*; conduza devagar e com cuidado.



# Instalação

## Peças soltas

Utilize a tabela abaixo para verificar se todas as peças foram enviadas.

Procedimento	Descrição	Quantidade	Utilização
<b>1</b>	Nenhuma peça necessária	–	Preparação da máquina.
<b>2</b>	Nenhuma peça necessária	–	Remoção do sistema de proteção anticapotamento (ROPS) existente.
<b>3</b>	Conjunto da barra de segurança superior Conjunto da barra de segurança inferior Conjunto da barra de segurança inferior direita Conjunto do pino dobrável Parafuso com olhal Porca de bloqueio (½ pol.) Para-choques Parafuso de cabeça flangeada (⅝ pol. x 3½ pol.) Porca de bloqueio (⅝ pol.) Anilha ondulada	1 1 1 2 2 2 2 4 4 2	Instalação do sistema de proteção anticapotamento (ROPS).

# 1

## Preparação da máquina

Nenhuma peça necessária

### Procedimento

1. Estacione a máquina numa superfície nivelada.
2. Desengate o interruptor de controlo das lâminas.
3. Mova as alavancas de controlo de movimento para fora para a posição BLOQUEADAS EM PONTO MORTO.
4. Engate o travão de estacionamento.
5. Desligue o motor e retire a chave.

# 2

## Remoção do sistema de proteção anticapotamento (ROPS) existente

Nenhuma peça necessária

### Procedimento

1. Desligar o cabo negativo da bateria.
2. Remova e elimine o tubo da barra de segurança superior e as respectivas ferragens dos tubos inferiores.
3. No lado esquerdo da máquina, remova a guarda a tampa do depósito de combustível e ferragens que ligam o guarda-lamas à estrutura.
4. Retire o guarda-lamas da máquina.  
Guarde o guarda-lamas.
5. Instale a tampa do depósito de combustível para impedir a entrada de detritos no depósito de combustível.
6. No lado direito da máquina, remova e guarde as ferragens que ligam o guarda-lamas à estrutura.
7. Com o painel de controlo ainda ligado ao guarda-lamas, remova o guarda-lamas e coloque-o no pneu.
8. Remova e guarde os suportes laterais traseiros de decoração (se instalados).
9. Remova e elimine as ferragens que ligam os tubos da barra de segurança inferior à estrutura.
10. Remova cuidadosamente e elimine a unidade ROPS da máquina.

# 3

## Instalação do sistema de proteção anticapotamento (ROPS)

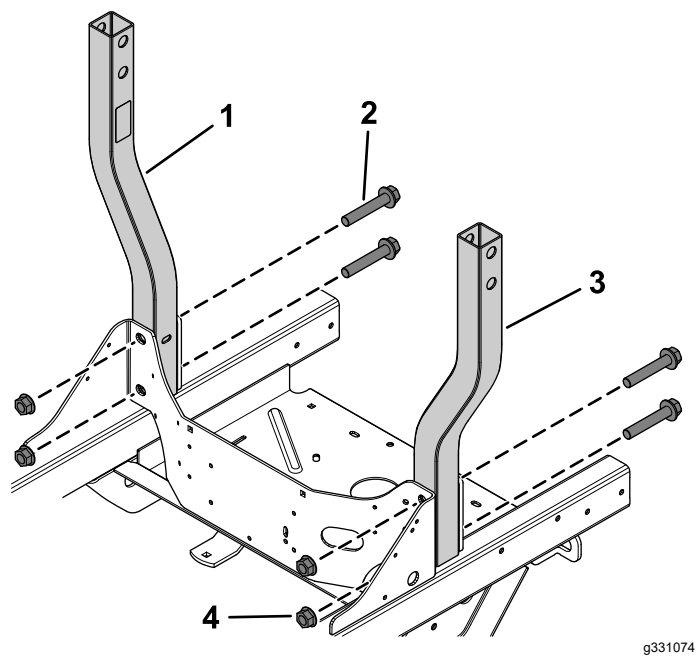
Peças necessárias para este passo:

1	Conjunto da barra de segurança superior
1	Conjunto da barra de segurança inferior
1	Conjunto da barra de segurança inferior direita
2	Conjunto do pino dobrável
2	Parafuso com olhal
2	Porca de bloqueio (½ pol.)
2	Para-choques
4	Parafuso de cabeça flangeada (⅝ pol. x 3½ pol.)
4	Porca de bloqueio (⅝ pol.)
2	Anilha ondulada

### Procedimento

1. Instale sem apertar os conjuntos das barras de segurança inferiores no cortador utilizando dois parafusos de cabeça flangeada (⅝ pol. x 3½ pol.) e duas porcas de bloqueio (⅝ pol.) em cada lado ([Figura 1](#)).

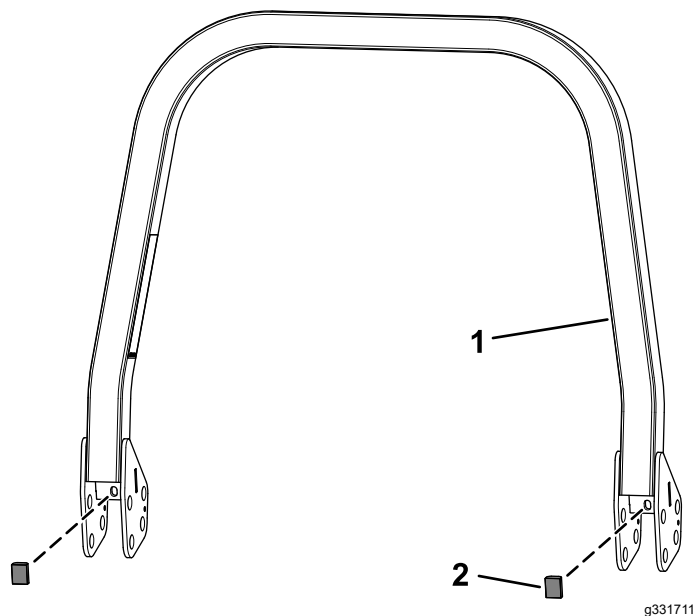
**Nota:** Certifique-se de que a placa que está soldada na secção inferior dos conjuntos das barras de segurança está virada para o lado contrário do conjunto da estrutura.



**Figura 1**

- |   |  |
|---|--|
| 1. Conjunto da barra de segurança inferior direita                          | 3. Conjunto da barra de segurança inferior |
| 2. Parafuso de cabeça flangeada ( $\frac{5}{8}$ pol. x $3\frac{1}{2}$ pol.) | 4. Porca de bloqueio ( $\frac{5}{8}$ pol.) |

2. Prenda os dois amortecedores no conjunto da barra de segurança superior (Figura 2).

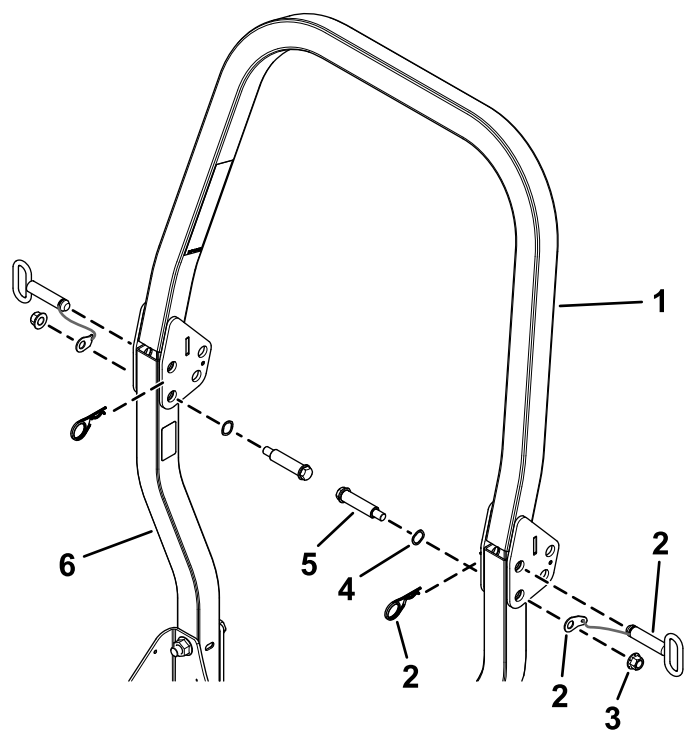


**Figura 2**

- |  |                 |
|--|-----------------|
| 1. Conjunto da barra de segurança superior | 2. Para-choques |
|--|-----------------|

3. Prenda os conjuntos da barra de segurança inferior no conjunto da barra de segurança superior utilizando os dois parafusos com olhal, duas anilhas onduladas, duas porcas de

bloqueio ( $\frac{1}{2}$  pol.) e conjunto de pino dobrável (Figura 3).



**Figura 3**

- |   |  |
|---|--|
| 1. Conjunto da barra de segurança superior                                  | 4. Anilha ondulada                         |
| 2. Conjunto de pino dobrável (pino dobrável, anilha de cordão e contrapino) | 5. Parafuso com olhal                      |
| 3. Porca de bloqueio ( $\frac{1}{2}$ pol.)                                  | 6. Conjunto da barra de segurança inferior |

4. Aperte os dois parafusos de olhal e quatro parafusos de cabeça flangeada ( $\frac{5}{8}$  pol. x  $3\frac{1}{2}$  pol.) nos conjuntos da barra de segurança inferior com 122 a 136 N·m.
5. Instale os guarda-lamas e fixações previamente removidos.
6. Instale os suportes laterais traseiros de decoração (se removidos).
7. Ligue o cabo negativo da bateria.

# Funcionamento

## Utilização do sistema de proteção anticapotamento (ROPS)

### ⚠ AVISO

Para evitar ferimentos ou a morte por capotamento: mantenha a barra de segurança totalmente levantada e bloqueada e use o cinto de segurança.

Certifique-se de que o banco está preso à máquina.

### ⚠ AVISO

Não há proteção anticapotamento quando a barra de segurança estiver em baixo.

- Baixe a barra de segurança só quando for mesmo necessário.
- Não use o cinto de segurança quando a barra de segurança estiver em baixo.
- Conduza devagar e com cuidado.
- Levante a barra de segurança assim que houver espaço livre.
- Verifique atentamente a altura livre existente (ou seja, ramos, portas, fios elétricos) antes de passar com a máquina debaixo de qualquer objeto e impeça o contacto.

## Descida da barra de segurança

**Importante:** Baixe a barra de segurança só quando for mesmo necessário.

1. Remova os contrapinos e os dois pinos (Figura 5).
2. Baixe por completo a barra de segurança (Figura 4).

**Nota:** Há 2 posições em baixo; consulte Figura 4.

3. Instale os 2 pinos e fixe-os com os contrapinos (Figura 5).

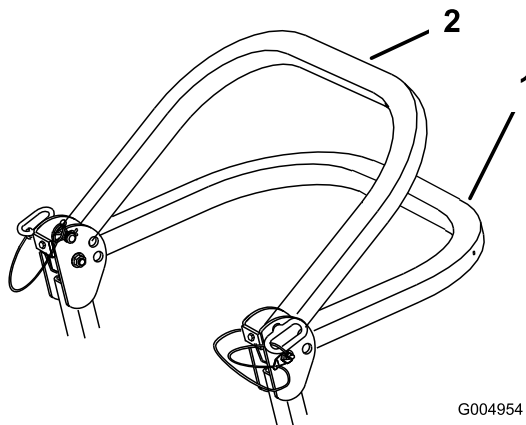


Figura 4

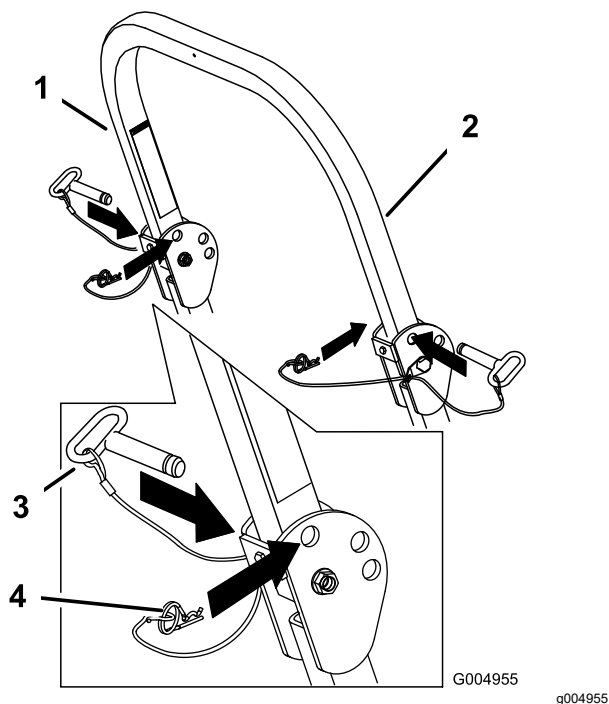
1. Posição em baixo normal
2. Posição em baixo com o depósito de recolha de relva instalado

**Importante:** Certifique-se de que a parte posterior do banco está presa com o trinco do banco (caso se aplique).

## Elevar a barra de segurança

**Importante:** Use sempre o cinto de segurança com a barra de segurança na posição elevada.

1. Remova os contrapinos e os dois pinos (Figura 5).
2. Levante a barra de segurança na vertical, instale os dois pinos e fixe-os com os contrapinos (Figura 5).



**Figura 5**

- |                       |                    |
|-----------------------|--------------------|
| 1. Barra de segurança | 3. Pino            |
| 2. Posição levantada  | 4. Perno de gancho |

## Manutenção

### Verificação do cinto de segurança

**Intervalo de assistência:** Em todas as utilizações ou diariamente

Inspecione o cinto de segurança para verificar qualquer desgaste, cortes e funcionamento adequado do retrator e da fivela. Substitua o cinto de segurança se estiver danificado.

**Notas:**



**Count on it.**