



# Sichelmäher Groundsmaster® 5900 und 5910

Modellnr. 31698—Seriennr. 407050000 und höher

Modellnr. 31699—Seriennr. 407050000 und höher

## Softwareanleitung

Lesen Sie diese Informationen sorgfältig durch, damit Sie wissen, wie das InfoCenter-Bedienelement Ihres Produkts verwendet wird. Sie tragen die Verantwortung für einen ordnungsgemäßen und sicheren Einsatz des Produkts.

Besuchen Sie [Toro.com](http://Toro.com), hinsichtlich Produktsicherheit und Schulungsunterlagen, Zubehörinformationen, Standort eines Händlers oder Registrierung des Produkts.

## Einführung

Die Softwareanleitung für den Sichelmäher der Serie Groundsmaster® 5900 oder 5910 enthält Informationen zur Verwendung der Systeminformationen und der Steuerung der Systemfunktionen.

## Inhalt

Einführung .....	1
Produktübersicht .....	1
Bedienelemente .....	1
Betrieb .....	2
InfoCenter-Bedienelemente .....	2
Zugreifen auf die geschützten Menüs .....	6
Ändern der InfoCenter-PIN .....	7
Einstellen des Timers für „Service fällig“ .....	9
Ändern der Helligkeit bzw. des Kontrast des InfoCenter-Displays .....	9
Einstellen der Tempomatgeschwindig- keit .....	10
InfoCenter-Hinweise .....	11

## Produktübersicht

### Bedienelemente

#### InfoCenter-Startbildschirm

Wenn Sie die Maschine anlassen, wird der Startbildschirm mit den entsprechenden, relevanten Symbolen angezeigt (z. B. die Feststellbremse ist aktiviert, die Zapfwelle ist in der EIN-Stellung, der Tempomat ist in der EIN-Stellung).

**Hinweis:** Im folgenden Bild wird ein Beispielbildschirm angezeigt. Dieser Bildschirm zeigt alle **potenziellen** Symbole, die beim Einsatz auf dem Bildschirm angezeigt werden können.

In der folgenden Grafik finden Sie die Bedeutung aller Symbole (**Bild 1**).



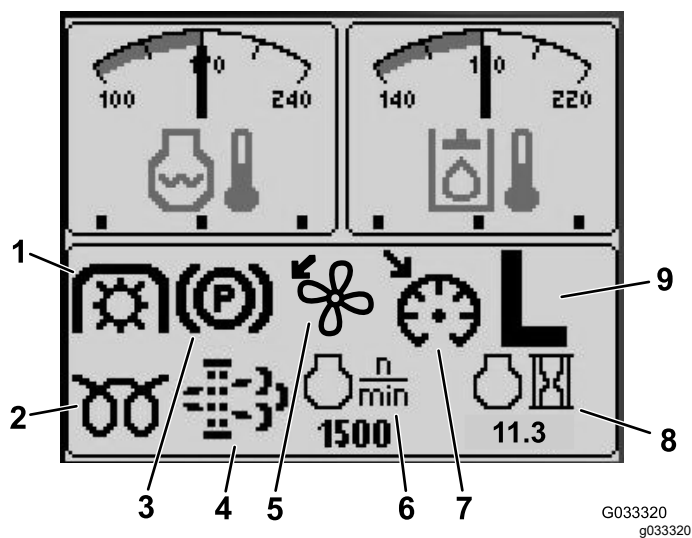


Bild 1

- |   |  |
|---|--|
| 1. Zapfwellen-Anzeige                                 | 6. Motordrehzahl   |
| 2. Glühkerzenlampe                                    | 7. Anzeige für die Tempomateinstellung   |
| 3. Feststellbremsenanzeige                            | 8. Betriebsstundenanzeige  |
| 4. Wartungsanzeige für den Dieselpartikelfilter (DPF) | 9. H-/L-Geschwindigkeitsbereich-Anzeige (hoher bzw. niedriger Geschwindigkeitsbereich) |
| 5. Anzeige der Lüfterumkehrung                        |  |

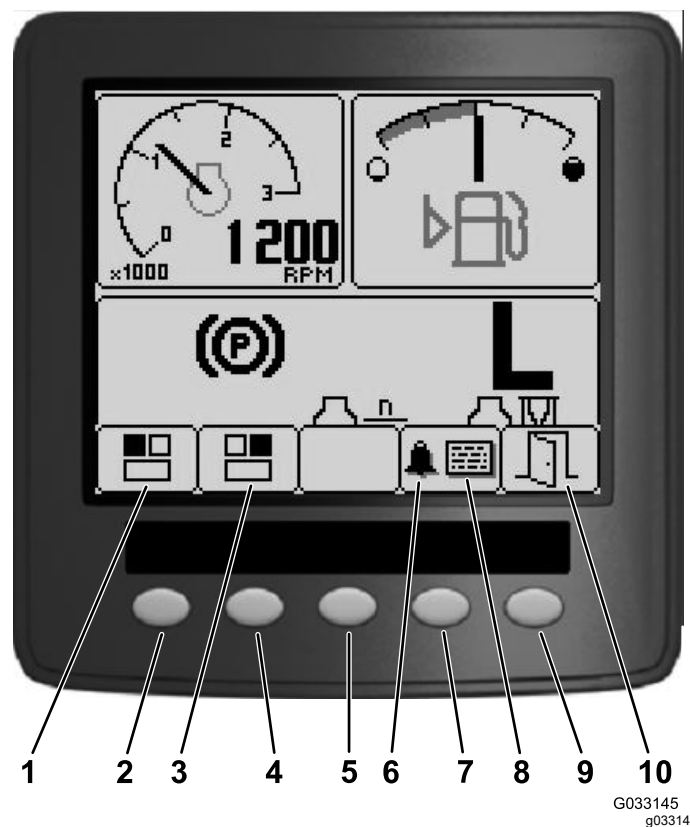


Bild 2

- |   |                     |
|---|---------------------|
| 1. Bildschirm 1: Bildschirm oben links  | 6. Alarmsummer      |
| 2. Taste 1                              | 7. Taste 4          |
| 3. Bildschirm 2: Bildschirm oben rechts | 8. Fehlerbildschirm |
| 4. Taste 2                              | 9. Taste 5          |
| 5. Taste 3                              | 10. Beenden         |

# Betrieb

## InfoCenter-Bedienelemente

### Bildschirmfunktionen

Drücken Sie die entsprechende Taste, um Bildschirm 1 oder 2 anzuzeigen, den Alarmsummer abzustellen, den Fehlerbildschirm anzuzeigen oder das Programm zu beenden (Bild 2).

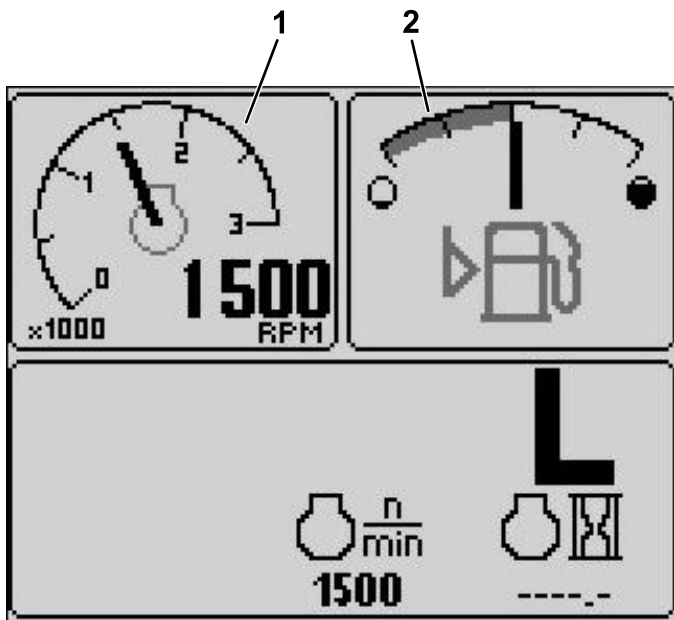
Drücken Sie die Tasten 1 bis 4, um auf die eingblendete Menüleiste unten auf dem Bildschirm zuzugreifen (Bild 2).

Wenn der Startbildschirm angezeigt wird, können Sie durch Drücken der Taste 1 oder 2 auf dem InfoCenter-Bedienfeld auswählen, was in der Ecke oben links und oben rechts des Anzeigebildschirms angezeigt wird (Bild 2).

**Hinweis:** Wenn Sie die Maschine abschalten, bleiben die Einstellungen auf den zwei oberen Bildschirmen erhalten, wie sie beim Abschalten der Maschine eingestellt waren.

Sie können durch Drücken der Taste 1 und Taste 2 zwischen den folgenden Bildschirmen wechseln:

- Tacho: Bildschirm oben links (Bild 3)
- Benzinuhr: Bildschirm oben rechts (Bild 3)



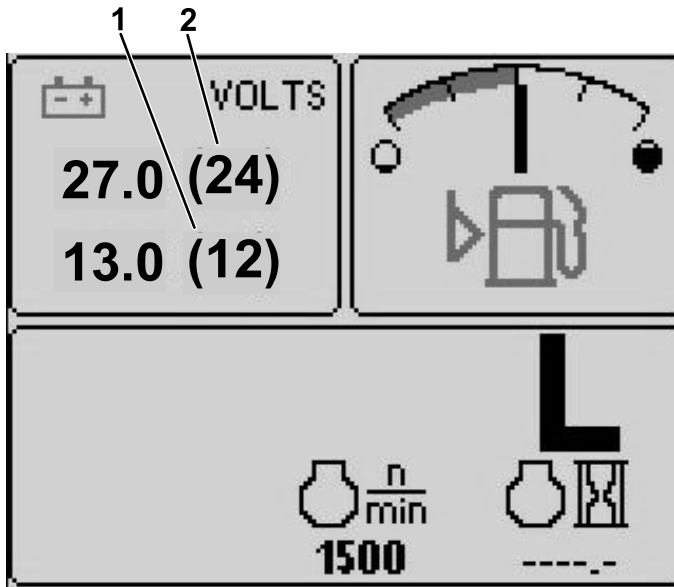
G033146

g033146

**Bild 3**

1. Tacho
2. Benzinuhr

- 12-Volt-Batterie, Spannungsanzeige: Bildschirm oben links (Bild 4)
- 24-Volt-Batterie, Spannungsanzeige: Bildschirm oben links (Bild 4)



G033161  
g033161

**Bild 4**

1. Spannungsanzeige 12 Volt-Batterie
2. Spannungsanzeige 24 Volt Batterie

- Anzeige für Hydrauliköltemperatur und Lüfter: Bildschirm oben rechts (Bild 5)

**Hinweis:** Im folgenden Beispiel laufen die Kühlventilatoren für das Hydrauliköl mit 25 % Geschwindigkeit vorwärts.

- Anzeige für Motorkühlmitteltemperatur und Lüfter: Bildschirm oben links (Bild 5)

**Hinweis:** Im Beispiel Bild 5 laufen die Lüfter für das Motorkühlmittel mit 50 % Geschwindigkeit rückwärts.

Diese Anzeige (Bild 1) gibt die Lüftergeschwindigkeit und -richtung an. Die Lüftergeschwindigkeit wird von der Temperatur des Hydrauliköls und des Motorkühlmittels gesteuert und die Umkehrung des Lüfters erfolgt automatisch. Die Umkehrung wird automatisch ausgelöst, um Rückstände vom entsprechenden Haubengitter zu blasen, wenn die Temperatur des Motorkühlmittels oder des Hydrauliköls einen bestimmten Wert erreicht. Außerdem laufen die Kühlerlüfter alle 21 Minuten rückwärts, unabhängig von der Kühlmitteltemperatur.

Die Lüfterrichtung wird auch auf dem Bildschirm für die Temperatur des Motorkühlmittels und dem Bildschirm für die Temperatur des Hydrauliköls angezeigt. Wenn der Balken rechts vom mittleren Nummernzeichen ist, laufen die Lüfter vorwärts. Wenn der Balken links vom mittleren Nummernzeichen ist, laufen die Lüfter rückwärts (Bild 5).

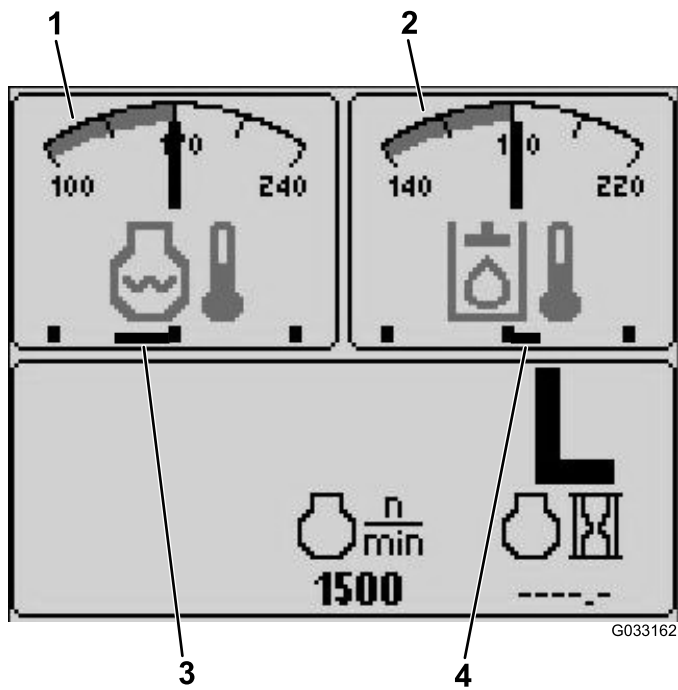


Bild 5

- |  |   |
|--|---|
| 1. Anzeige für die Motorkühlmitteltemperatur | 3. Die Lüfter für das Motorkühlmittel laufen mit 50 % Geschwindigkeit rückwärts.      |
| 2. Anzeige für die Hydrauliköltemperatur     | 4. Die Kühlventilatoren für das Hydrauliköl laufen mit 25 % Geschwindigkeit vorwärts. |

Wenn ein Fehler auf dem Bildschirm angezeigt wird, drücken Sie eine Taste, um den aktiven Fehlerhinweis anzuzeigen (Bild 2).

**Hinweis:** Informieren Sie den Vorarbeiter oder Mechaniker über den Fehlerhinweis und ermitteln das weitere Vorgehen.

Drücken Sie die Pfeiltasten, um auf den Fehlerbildschirm zu navigieren.

Drücken Sie eine beliebige Taste, um die Informationsschlüssel auf dem Bildschirm anzuzeigen.

## Wartungsanzeige für den Dieselpartikelfilter (DPF)

Wenn die Wartungsanzeige für den Dieselpartikelfilter (Bild 1) auf dem Bildschirm angezeigt wird, wenden Sie sich sofort an den Toro Vertragshändler für eine Wartung.

## Benzinuhr

Die Benzinuhr zeigt die Kraftstoffmenge im Tank an (Bild 3).

## Zapfwellen-Anzeige

Diese Anzeige gibt an (Bild 1), dass die Zapfwelle eingekuppelt ist.

## Feststellbremsenanzeige

Diese Anzeige weist darauf hin, dass die Feststellbremse aktiviert ist (Bild 1).

## Tempomatanzeige

Diese Anzeige gibt an (Bild 1), dass der Tempomat aktiviert ist.

## H-/L (schnell/langsam) Geschwindigkeitsbereichsanzeige

Diese Anzeige gibt den ausgewählten Bereich der Getriebebeschwindigkeit an (Bild 1).

## Glühkerzenlampe

Diese Anzeige gibt an, dass der Motor vorgeheizt wird (Bild 1).

## Betriebsstundenanzeige

Diese Anzeige gibt die Gesamtstunden an, die der Motor gelaufen ist (Bild 1).

## Tacho

Diese Anzeige gibt die Motordrehzahl in Umdrehungen pro Minute an (Bild 3).

## Anzeige für die Hydrauliköltemperatur und Anzeige für den Kühllüfterstatus

Die Anzeige zeigt die Temperatur des Hydrauliköls und den Status des Kühlventilators an (Bild 5).

## Anzeige für die Temperatur des Motorkühlmittels und Anzeige für den Kühllüfterstatus

Diese Anzeige gibt die Temperatur des Motorkühlmittels und den Status des Kühlventilators an (Bild 5).

## Batteriespannung

Diese Anzeige zeigt die 12-Volt- und 24-Volt-Batteriespannung an (Bild 4).

## Anzeige "Kundenservice erforderlich"

Diese Anzeige gibt die Dauer bis zum nächsten regulären Kundendienstintervall an.

**Hinweis:** Nach Durchführung der Kundendienstwartung ist die Kundendienstintervallanzeige zurückzusetzen.

1. Halten Sie die Taste ganz rechts im InfoCenter gedrückt.

**Hinweis:** Es erscheint der Hauptmenü-Bildschirm.

2. Wählen Sie mit den zwei Tasten auf der linken Seite „Service“ aus. Drücken Sie die Taste unter dem Pfeil nach rechts, um fortzufahren.
3. Wählen Sie „Hours“ aus und drücken Sie die Taste unter dem Pfeil nach rechts.
4. Drücken Sie die Taste unter „Reset Hours“.
5. Wählen Sie die „Hours“ für den nächsten Kundendienst und drücken Sie die Taste unter dem Pfeil nach rechts.

**Hinweis:** Nach dem erfolgreichen Zurücksetzen wird ein Häkchen angezeigt.

6. Drücken Sie zum Abschluss die Taste unter dem Beenden-Symbol (Bild einer geöffneten Tür), um zum Hauptbildschirm zurückzukehren. Sie können auch „Abbrechen“ zum Beenden drücken.

## Alarmsummer (InfoCenter)

Der Alarmsummer ertönt in den folgenden Fällen:

### Absenken des Mähwerks

- Der Motor ist abgestellt
- Ein Mähwerk wird abgesenkt

### Mähwerk ist nicht in der Schwebestellung

- Die Zapfwelle ist erforderlich und aktiviert
- Jedes Mähwerk ist unter dem Limit, schwebt aber nicht

### Maschine sendet eine Anforderung an das InfoCenter

- Der Motor sendet eine Meldung über eine rote Stopplampe

**Hinweis:** Wenn der Alarm abstellt oder der Bediener den Alarm durch Drücken einer Taste im InfoCenter bestätigt, wird der Alarm abgestellt.

- Motor fordert eine Regenerierung
- Beliebiger Motordefekt
- Beliebiger Hinweis, siehe [InfoCenter-Hinweise \(Seite 11\)](#).

- Der Motor sendet eine Meldung über eine gelbe Warnlampe
- Der Kraftstoffstand liegt unter 2,2 %

## Hauptmenü

Halten Sie die fünfte Taste (ganz rechts) im InfoCenter gedrückt, um auf das Hauptmenü zuzugreifen.

Vom Hauptmenü-Bildschirm können Sie auf den Bildschirm „Wartung“, „Diagnostik“, „Einstellungen“ oder „Info“ zugreifen ([Bild 6](#)).



G033167  
g033167

Bild 6

## Bildschirm „Wartung“

Wenn Sie ein Problem haben, das den Zugriff auf den Bildschirm „Wartung“ erfordert (z. B. Kalibrierung des Fahrpedals), wenden Sie sich an den offiziellen Toro Vertragshändler.

# Zugreifen auf die geschützten Menüs

**Hinweis:** Der werksseitige Standard für den PIN-Code für Ihre Maschine ist entweder 0000 oder 1234.

Wenn Sie den PIN-Code geändert und vergessen haben, wenden Sie sich an den offiziellen Toro-Vertragshändler.

- 5900
- 1234

1. Drücken Sie auf dem HOMEBILDSCHIRM die Tasten 1, 2, 3 oder 4, um auf die eingeblendete Menüleiste unten auf dem Bildschirm zuzugreifen ([Bild 7](#)).

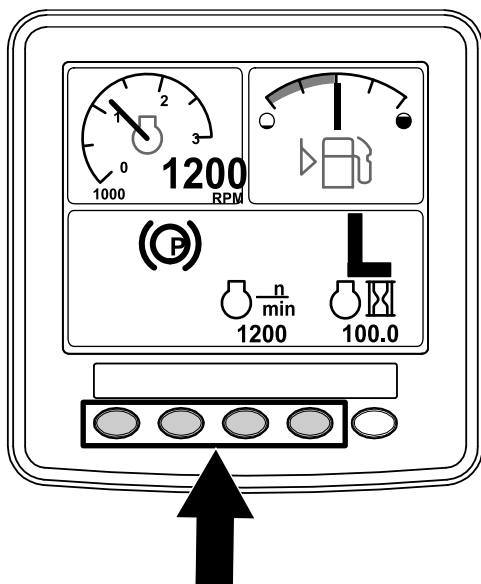


Bild 7

g214880

2. Halten Sie die Taste 5 gedrückt, um auf das HAUPTMENÜ zuzugreifen ([Bild 8](#)).

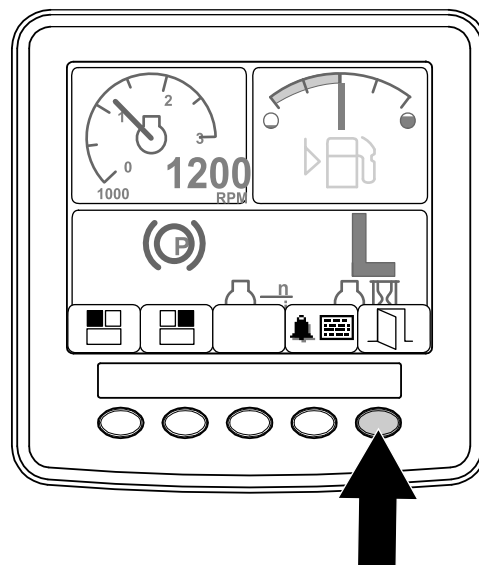


Bild 8

g214879

Wenn die Menüs geschützt sind, wird der Bildschirm ENTER PIN angezeigt.

3. Drücken Sie die Tasten 1 bis 4, um den PIN-Code einzugeben ([Bild 9](#)).

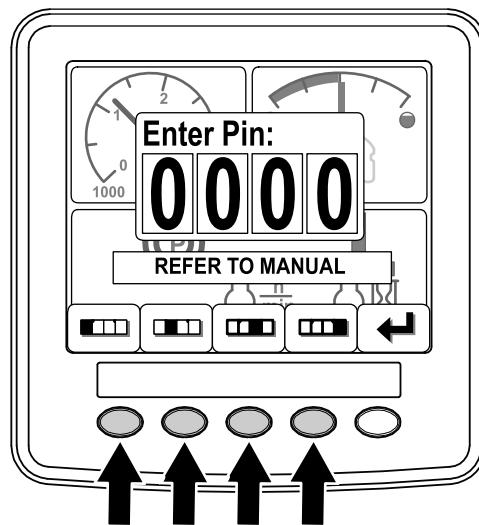


Bild 9

g214881

4. Drücken Sie nach dem Eingeben der PIN die Taste 5 ([Bild 10](#)).

Im InfoCenter wird das HAUPTMENÜ angezeigt.

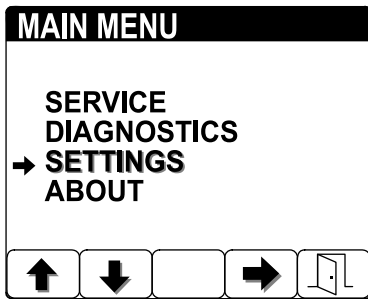
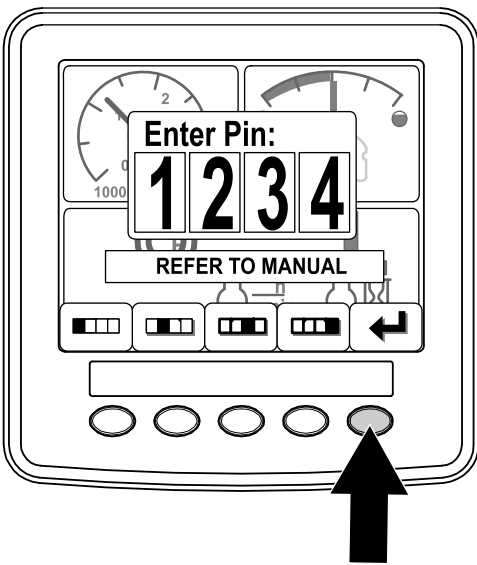


Bild 10

g214883

g214882

**Hinweis:** Wenn Sie den Motor abstellen und das Zündschloss in die LAUF-Stellung drehen, wird der Schutz mit PIN-Code auf das HAUPTMENÜ angewendet.

## Ändern der InfoCenter-PIN

1. Halten Sie die Taste 5 auf dem Startbildschirm gedrückt, bis das Hauptmenü angezeigt wird (Bild 11).



Bild 11

G033167  
g033167

2. Drücken Sie Taste 2, bis Sie auf dem Hauptmenü „Einstellungen“ erreichen und drücken Sie Taste 4, um „Einstellungen“ auszuwählen (Bild 11).
3. Drücken Sie auf dem Bildschirm „Einstellungen“ Taste 4, um „Display“ auszuwählen (Bild 12).

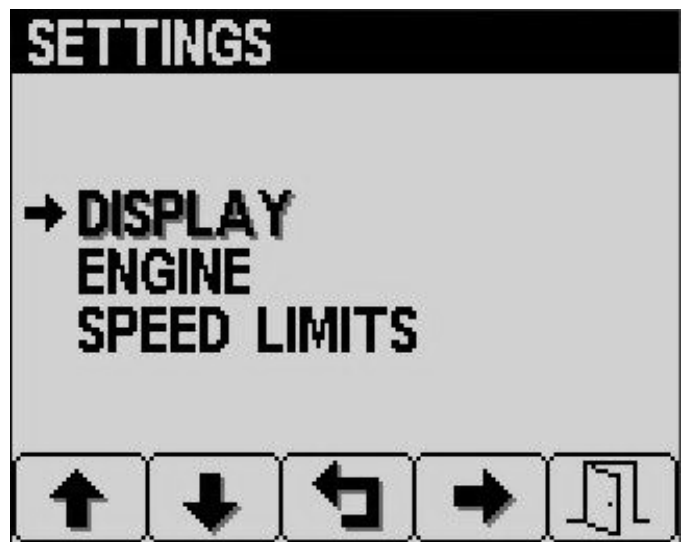


Bild 12

G033168  
g033168

4. Drücken Sie Taste 2, bis Sie auf dem Bildschirm „Display“ den Eintrag „PIN-Einstellungen“ erreichen und drücken Sie Taste 4, um „PIN-Einstellungen“ auszuwählen (Bild 13).



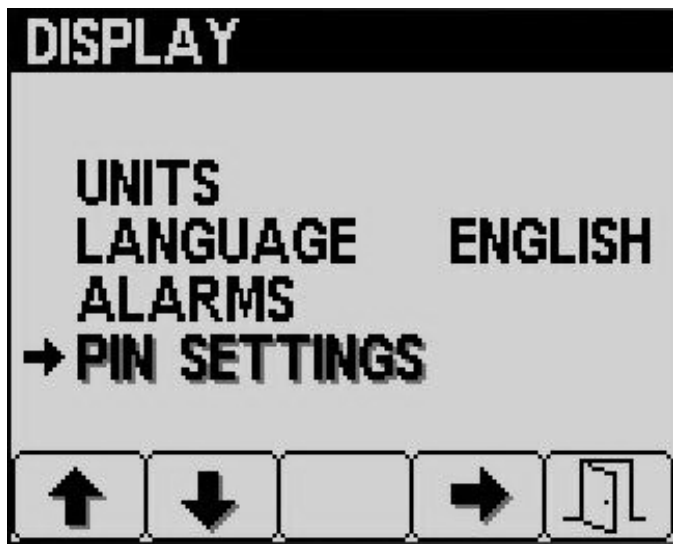


Bild 13

5. Drücken Sie Taste 2, bis Sie auf dem Bildschirm „PIN-Einstellungen“ den Eintrag „PIN ändern“ erreichen und drücken Sie Taste 4, um „PIN ändern“ auszuwählen (Bild 14).

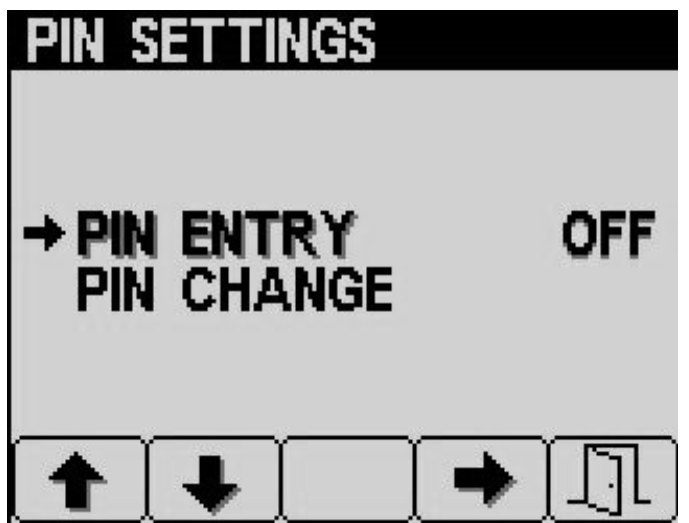


Bild 14

6. Geben Sie mit den Tasten 1 bis 4 die alte PIN ein und drücken Sie Taste 5, um die PIN-Eingabe abzuschließen (Bild 15).

**Hinweis:** Beim Erstsetup, wenn Sie die PIN erstellen, ist standardmäßig 5900.

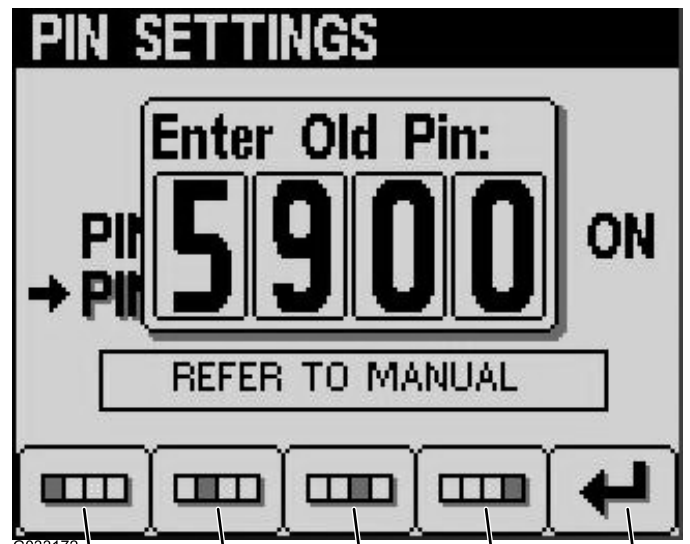


Bild 15

- |             |                 |
|-------------|-----------------|
| 1. Ziffer 1 | 4. Ziffer 4     |
| 2. Ziffer 2 | 5. PIN eingeben |
| 3. Ziffer 3 |                 |

7. Geben Sie mit den Tasten 1 bis 4 die neue PIN ein und drücken Sie Taste 5, um die Eingabe der neuen PIN abzuschließen (Bild 16).



Bild 16

- |             |                 |
|-------------|-----------------|
| 1. Ziffer 1 | 4. Ziffer 4     |
| 2. Ziffer 2 | 5. PIN eingeben |
| 3. Ziffer 3 |                 |

8. Bestätigen Sie mit den Tasten 1 bis 4 die neue PIN und drücken Sie Taste 5, um die PIN-Eingabe abzuschließen (Bild 17).



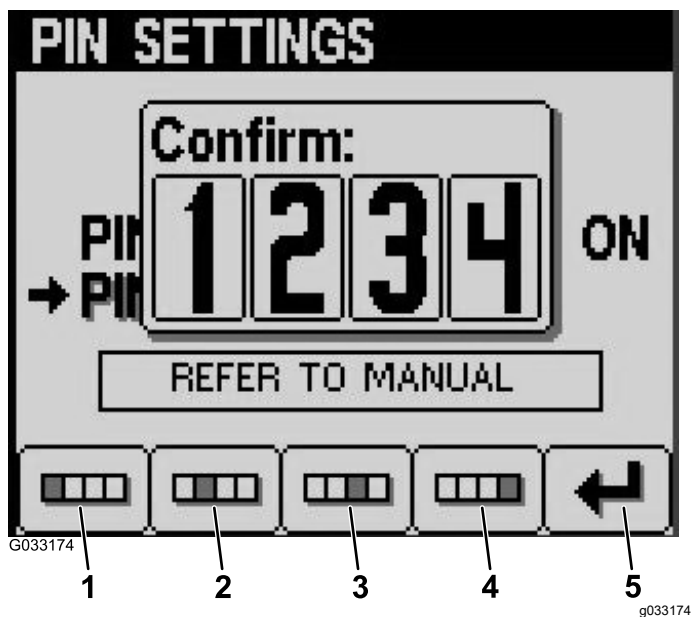


Bild 17

- |             |                 |
|-------------|-----------------|
| 1. Ziffer 1 | 4. Ziffer 4     |
| 2. Ziffer 2 | 5. PIN eingeben |
| 3. Ziffer 3 |                 |

4. Scrollen Sie nach oben oder unten zum Menüpunkt HOURS (STUNDEN).
5. Wählen Sie im Menü STUNDEN die mittlere Schaltfläche, um RESET HOURS (STUNDEN ZURÜCKSETZEN) auszuwählen.
6. Scrollen Sie nach oben oder unten, um die richtigen Stunden auszuwählen.
7. Drücken Sie die seitliche Pfeiltaste.
8. Verlassen Sie das Menü durch Auswahl der Schaltfläche EXIT (Tür-Symbol) (Bild 18 oder Bild 19).

## Ändern der Helligkeit bzw. des Kontrast des InfoCenter-Displays

1. Drücken Sie die Taste 5 auf dem Startbildschirm, um auf die eingblendete Menüleiste „Brightness/Contrast“ anzuzeigen (Bild 19).

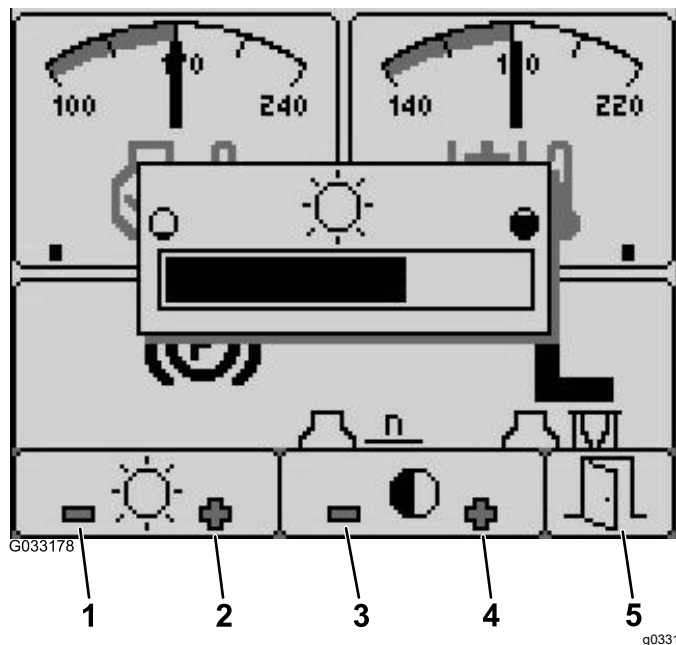


Bild 19

- |                          |                     |
|--------------------------|---------------------|
| 1. Helligkeit verringern | 4. Kontrast erhöhen |
| 2. Helligkeit erhöhen    | 5. Beenden          |
| 3. Kontrast verringern   |                     |

## Einstellen des Timers für „Service fällig“

1. Nachdem Sie die PIN-Nummer für die geschützten Menüs eingegeben haben, drücken Sie Taste 5.
2. Scrollen Sie nach oben oder unten zum Menüpunkt SERVICE im Hauptmenü (Bild 18).

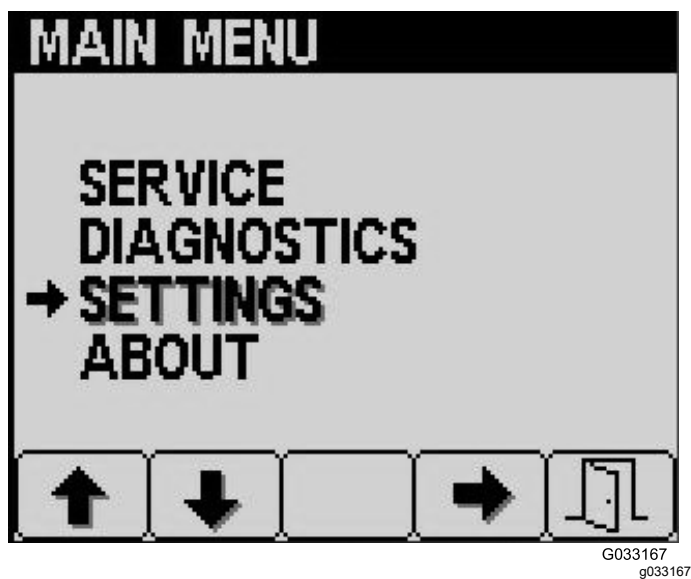


Bild 18

3. Drücken Sie die seitliche Pfeiltaste.

2. Drücken Sie Taste 1, um die Helligkeit zu verringern; Taste 2, um die Helligkeit zu erhöhen; Taste 3, um den Kontrast zu verringern und Taste 4, um den Kontrast zu erhöhen (Bild 19).
3. Drücken Sie nach dem Einstellen der Helligkeit bzw. des Kontrasts Taste 5, um sich abzumelden (Bild 19).

# Einstellen der Tempomatgeschwindigkeit

Sie können die Tempomatgeschwindigkeit über das InfoCenter wie folgt einstellen, wenn Sie den Tempomatschalter vorübergehend nach vorne schieben:

1. Stellen Sie den Tempomatschalter in die EIN-Stellung.
2. Wenn das Tempomat-Symbol auf dem Bildschirm „Display“ angezeigt wird, drücken Sie die Tasten 1 bis 4, um auf die eingeblendete Menüleiste zuzugreifen.
3. Drücken Sie Taste 3, um auf den Bildschirm „Cruise Control“ zuzugreifen (Bild 20).

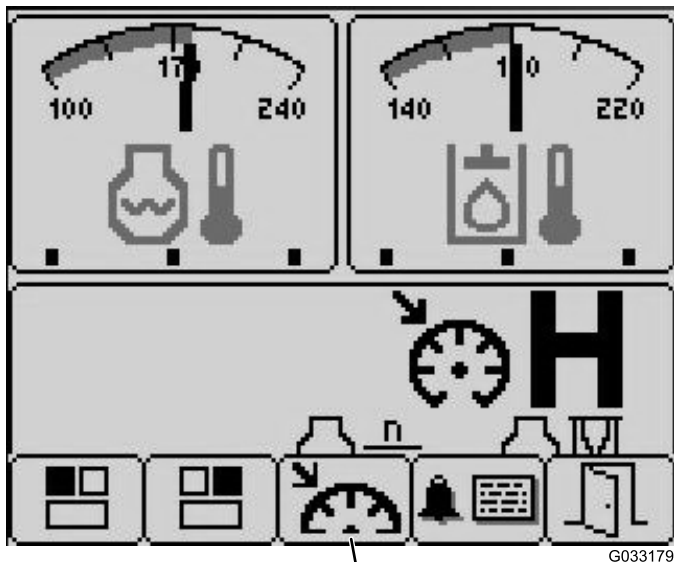


Bild 20

1. Tempomatauswahl

4. Drücken Sie die Taste 1 auf dem Bildschirm „Cruise Control“, um die Tempomatgeschwindigkeit zu verringern oder Taste 2, um die Tempomatgeschwindigkeit zu erhöhen (Bild 21).
5. Drücken Sie nach dem Einstellen der gewünschten Tempomatgeschwindigkeit die Taste 5, um zu beenden (Bild 21).

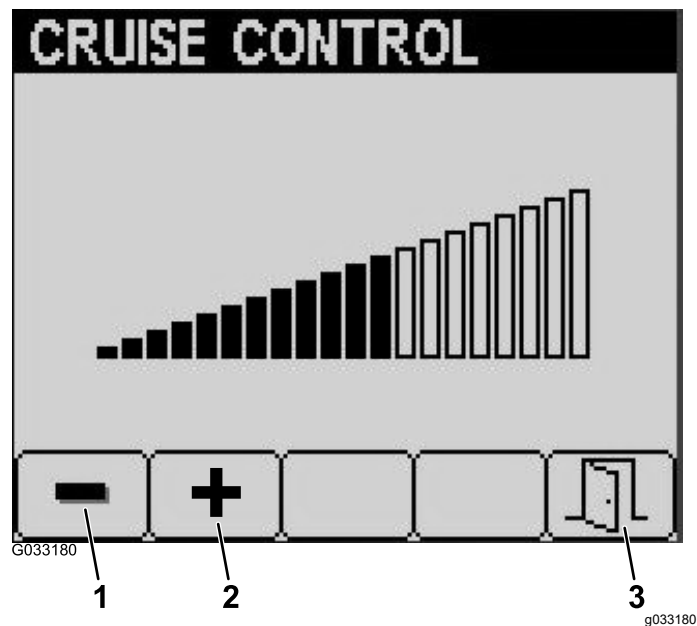


Bild 21

1. Tempomatgeschwindigkeit verringern
2. Tempomatgeschwindigkeit erhöhen
3. Beenden

# InfoCenter-Hinweise

Bedienerhinweise werden automatisch auf dem InfoCenter-Bildschirm angezeigt, wenn für eine Maschinenfunktion eine zusätzliche Aktion erforderlich ist. Beispiel: Wenn Sie auf das Fahrpedal treten und versuchen, den Motor anzulassen, wird ein Hinweis angezeigt, dass das Fahrpedal in der NEUTRAL-Stellung sein muss.

Für jeden erstellten Hinweis gibt es eine **Kondition** (z. B. Start verweigert, Zapfwelle verweigert, Tempomat verweigert), einen **Code** (eine Nummer) für den Hinweis, einen **Qualifizierer** (die Ursache für den angezeigten Hinweis) und einen **Anzeigetext** (Anzeige des Hinweis als Text auf dem Bildschirm), wie in [Bild 22](#) abgebildet.

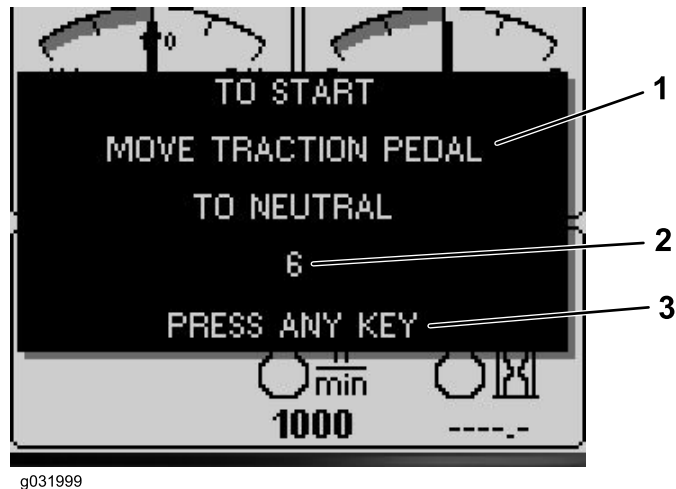


Bild 22

1. Anzeigetext
2. Code
3. Drücken Sie eine beliebige Taste im InfoCenter, um den Text vom Anzeigebildschirm zu entfernen.

**Hinweis:** Hinweise werden nicht im Fehlerprotokoll aufgezeichnet.

**Hinweis:** Drücken Sie eine InfoCenter-Taste, um einen Hinweis vom Bildschirm „Display“ zu entfernen.

In der folgenden Tabelle finden Sie alle InfoCenter-Hinweise:

Kondition	Code	Qualifizierer	Anzeigetext
Start verweigert	4	Lernen ist aktiviert	Nicht zutreffend
Start verweigert	5	Zapfwelle: Einkuppelt	Zum Starten Zapfwelle auskuppeln
Start verweigert	6	Nicht in der NEUTRAL-Stellung	Zum Start Fahrpedal in die NEUTRAL-Stellung bewegen
Start verweigert	7	Bediener ist nicht auf dem Sitz und Feststellbremse ist nicht aktiviert	Zum Start muss Bediener auf dem Sitz sein oder Feststellbremse muss aktiviert sein
Start verweigert	8	Mähwerkschalter ist aktiviert	Zum Start Mähwerkschalter auskuppeln
Start verweigert	9	Recycle Power	Zum Start Zündschloss in die Aus- und dann in die Ein-Stellung drehen
Zapfwelle verweigert	102	Im hohen Bereich (nur im niedrigen Bereich Mähen)	Zum Einkuppeln der Zapfwelle muss der niedrige Bereich ausgewählt sein
Zapfwelle verweigert	106	Bediener nicht auf dem Sitz	Zum Einkuppeln der Zapfwelle muss Bediener auf dem Sitz sein

Zapfwelle verweigert	107	Keine Mähwerke schweben (berühren Sie eine Absenken-Taste)	Zum Einkuppeln der Zapfwelle Mähwerke absenken
Zapfwelle verweigert	108	Motor ist heiß	Zum Einkuppeln der Zapfwelle Motor abkühlen lassen
Zapfwelle verweigert	109	Verlust des CAN-Busses (Wartung erforderlich)	Zum Einkuppeln der Zapfwelle ist eine Wartung erforderlich
Zapfwelle verweigert	110	Hydrauliköl ist zu kalt	Lassen Sie zum Einkuppeln der Zapfwelle das Hydrauliköl anwärmen
Tempomat verweigert	202	Zu langsam zum Aktivieren des Tempomats	Fahrgeschwindigkeit erhöhen
Absenken des Mähwerks verweigert	302	Kein Absenken in der Transport-Stellung	Zum Absenken des Mähwerks Fahrpedal in die NEUTRAL-Stellung bewegen
Absenken des Mähwerks verweigert	303	Bediener nicht auf dem Sitz	Zum Absenken des Mähwerks muss Bediener auf dem Sitz sein
Absenken des Mähwerks verweigert	304	Wartung erforderlich	Zum Absenken des Mähwerks ist eine Wartung erforderlich
Mähwerk schwebt nicht (bei Motorstart)	402	Bediener sollte Absenken-Schalter drücken	Zum Schweben Mähwerke absenken
Hoher Bereich verweigert	502	Linkes Mähwerk ist nicht angehoben	Zum Einstellen des hohen Bereichs linkes Mähwerk anheben
Hoher Bereich verweigert	503	Mittleres Mähwerk ist nicht angehoben	Zum Einstellen des hohen Bereichs mittleres Mähwerk anheben
Hoher Bereich verweigert	504	Rechtes Mähwerk ist nicht angehoben	Zum Einstellen des hohen Bereichs rechtes Mähwerk anheben
Hoher Bereich verweigert	505	Linkes Mähwerk schwebt	Zum Einstellen des hohen Bereichs linkes Mähwerk ganz anheben
Hoher Bereich verweigert	506	Mittleres Mähwerk schwebt	Zum Einstellen des hohen Bereichs mittleres Mähwerk ganz anheben
Hoher Bereich verweigert	507	Rechtes Mähwerk schwebt	Zum Einstellen des hohen Bereichs rechtes Mähwerk ganz anheben
Hoher Bereich verweigert	508	Zapfwellenschalter ist aktiviert	Zum Einstellen des hohen Bereichs Zapfwelle auskuppeln
Hoher Bereich verweigert	509	Tempomat ist aktiviert	Zum Einstellen des hohen Bereichs Tempomat auskuppeln
Hoher Bereich verweigert	510	Geschwindigkeit ist zu hoch	Zum Einstellen des hohen Bereichs Fahrgeschwindigkeit verringern
Hoher Bereich verweigert	511	Verlust des CAN-Busses (Wartung erforderlich)	Zum Einstellen des hohen Bereichs ist eine Wartung erforderlich
Hoher Bereich verweigert	512	Hydrauliköl ist zu kalt	Lassen Sie zum Einstellen des hohen Bereichs das Hydrauliköl anwärmen
Niedriger Bereich verweigert	602	Tempomat ist aktiviert	Zum Einstellen des niedrigen Bereichs Tempomat auskuppeln

Niedriger Bereich verweigert	603	Geschwindigkeit ist zu hoch	Zum Einstellen des niedrigen Bereichs Fahrgeschwindigkeit verringern
Niedriger Bereich verweigert	604	Verlust des CAN-Busses (Wartung erforderlich)	Zum Einstellen des niedrigen Bereichs ist eine Wartung erforderlich
Fahrtrieb ist deaktiviert	804	Feststellbremse ist in der EIN-Stellung	Für Fahrtrieb Feststellbremse lösen
Fahrtrieb ist deaktiviert	805	Nicht in der NEUTRAL-Stellung	Für Fahrtrieb Fahrpedal in die NEUTRAL-Stellung bewegen
Fahrtrieb ist deaktiviert	806	Bediener nicht auf dem Sitz	Für Fahrtrieb muss Bediener auf dem Sitz sein
Motorhinweis	1205	Anlasser war für 30 Sekunden aktiv	Timeout von 30 Sekunden des Motoranlassers
Motorhinweis	1206	Motorluftfilter austauschen	Prüfen Sie den Luftfilter
Motorhinweis	1207	Kundendienst ist fällig	Motorwartung ist bald fällig
Motorhinweis	1208	Kundendienst ist überfällig	Motorkundendienst ist überfällig
Motorhinweis	1209	Wartung des Dieselpartikelfilters ist erforderlich	Regenerierung ist innerhalb von 30 Minuten erforderlich
Motorhinweis	1210	Motordrehzahl wurde aufgrund hoher Temperatur verringert	Motor abkühlen lassen
Motorhinweis	1211	Motordrehzahl begrenzt: Hydrauliköl ist zu kalt	Temperatur des Hydrauliköls liegt unter 4°C; Motordrehzahl wurde auf 1.650 U/min begrenzt
Kraftstofffüllstand	1302	Kraftstoffstand ist niedrig	Auftanken
Fahrpedal ist nicht kalibriert	1402	Fahrpedal ist nicht kalibriert	Kalibrieren Sie das Fahrpedal
Lernen	1500	Wechseln in die Lernen-Betriebsart	Lernen-Betriebsart für Fahrpedal ist aktiviert, bitte warten
Lernen	1502	Fahrpedal ist nicht in der NEUTRAL-Stellung	Fahrpedal in die NEUTRAL-Stellung bewegen
Lernen	1503	Fahrpedal langsam nach vorne bewegen	Fahrpedal langsam nach vorne bewegen
Lernen	1504	Neutral Forward Capture Passed	Neutral Forward Capture Passed
Lernen	1505	Neutral Forward Capture failed, zu schnell	Neutral Forward Capture failed, Bewegung zu schnell, erneut versuchen
Lernen	1506	Neutral Forward Capture failed (nicht im Bereich); erfasste Spannung liegt nicht im Bereich	Lernen-Betriebsart erneut starten
Lernen	1507	Fahrpedal GANZ NACH VORNE gedrückt halten	Fahrpedal GANZ NACH VORNE gedrückt halten
Lernen	1508	Max Forward Capture passed	Max Forward Capture passed
Lernen	1509	Max Forward Capture failed (nicht im Bereich); erfasste Spannung liegt nicht im Bereich	Lernen-Betriebsart erneut starten
Lernen	1510	Fahrpedal langsam in die RÜCKWÄRTSStellung bewegen	Fahrpedal langsam in die RÜCKWÄRTSStellung bewegen
Lernen	1511	Neutral Rev Capture passed	Neutral Rev Capture passed

Lernen	1512	Neutral Rev Capture failed, zu schnell	Neutral Rev Capture failed, Bewegung zu schnell, erneut versuchen
Lernen	1513	Neutral Rev Capture failed (nicht im Bereich); erfasste Spannung liegt nicht im Bereich	Lernen-Betriebsart erneut starten
Lernen	1514	Fahrpedal GANZ NACH HINTEN gedrückt halten	Fahrpedal GANZ NACH HINTEN gedrückt halten
Lernen	1515	Max Reverse Capture passed	Max Reverse Capture passed
Lernen	1516	Max Reverse Capture failed (nicht im Bereich); erfasste Spannung liegt nicht im Bereich	Lernen-Betriebsart erneut starten
Lernen	1517	Fahrpedal lernen fertig, Werte wurden gespeichert	Lernen beenden
Lernen	1518	Fahrpedal lernen war nicht erfolgreich	Lernen beenden und erneut versuchen
Anheben des Mähwerks verweigert	1602	Bediener nicht im Sitz	Fahrer muss auf dem Sitz sitzen
Anheben des Mähwerks verweigert	1603	Feststellbremse ist nicht aktiviert	Aktivieren der Feststellbremse
Anheben des Mähwerks verweigert	1604	Nicht in der NEUTRAL-Stellung	Fahrpedal in die NEUTRAL-Stellung bewegen
Anheben des Mähwerks verweigert	1605	Wartung erforderlich	Setzen Sie sich mit Ihrem Toro Vertragshändler in Verbindung
Anheben des Mähwerks verweigert	1606	Alle Mähwerke werden nicht zusammen angehoben	Erhöhen Sie die Motordrehzahl auf 2.000 U/min und die Mähwerke werden nacheinander angehoben, wenn Sie alle drei Schalter gleichzeitig gedrückt halten



**Hinweise:**



**Count on it.**