



Groundsmaster® 5900- tai 5910 -vaakatasoleikkuri

Mallinro: 31698—Sarjanro: 407050000 tai suurempi

Mallinro: 31699—Sarjanro: 407050000 tai suurempi

Ohjelmisto-opas

Lue tämä käyttöopas huolellisesti, jotta opit käyttämään laitteen tietokeskuksen ohjaustaulua. Olet itse vastuussa tuotteen asianmukaisesta ja turvallisesta käytöstä.

Käy osoitteessa www.Toro.com, jos tarvitset tuoteturvallisuuteen ja käyttökoulutukseen liittyviä materiaaleja, tietoja lisävarusteista tai lähimmästä jälleenmyyjästä tai haluat rekisteröidä tuotteesi.

Johdanto

Groundsmaster® 5900- tai 5910 -vaakatasoleikkurin ohjelmisto-oppaassa on ohjeita järjestelmätietojen ja -toimintojen käyttöön.

Sisältö

Johdanto	1
Laitteen yleiskatsaus	1
Ohjauslaitteet	1
Käyttö	2
Tietokeskuksen ohjaustaulu	2
Suojattujen valikoiden käyttö	5
Tietokeskuksen PIN-koodin vaihtaminen	7
Huollon määräjän ajastimen asetus	8
Tietokeskuksen näytön kirkkauden/kontras- tin muuttaminen	9
Vakionopeuden säätö	9
Tietokeskuksen ilmoitukset	11

Laitteen yleiskatsaus

Ohjauslaitteet

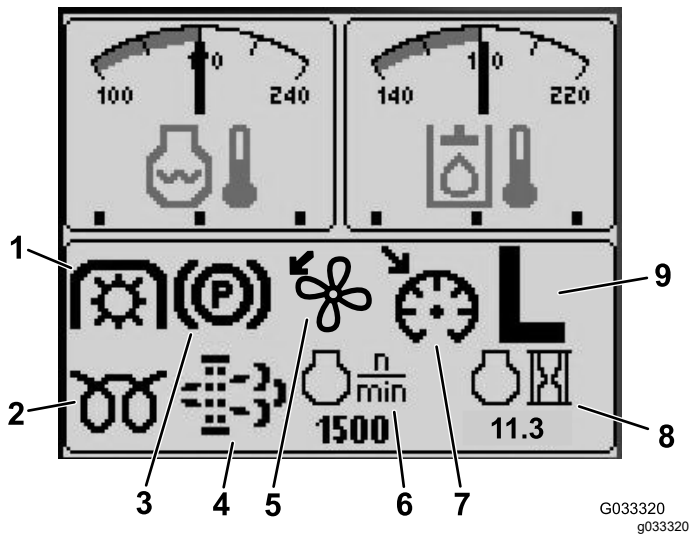
Tietokeskuksen aloitusnäyttö

Kun käynnistät koneen, aloitusnäyttö ilmestyy näyttöön. Aloitusnäytössä näkyvät kaikki käytössä olevien toimintojen kuvakkeet (esim. seisontajarru on kytkettynä, voimanulosotto on PÄÄLLÄ-asennossa, vakionopeussäädin on PÄÄLLÄ-asennossa).

Huomaa: Seuraava kuva on esimerkki: tässä näytössä näkyvät kaikki **mahdolliset** kuvakkeet, jotka voivat näkyä näytössä käytön aikana.

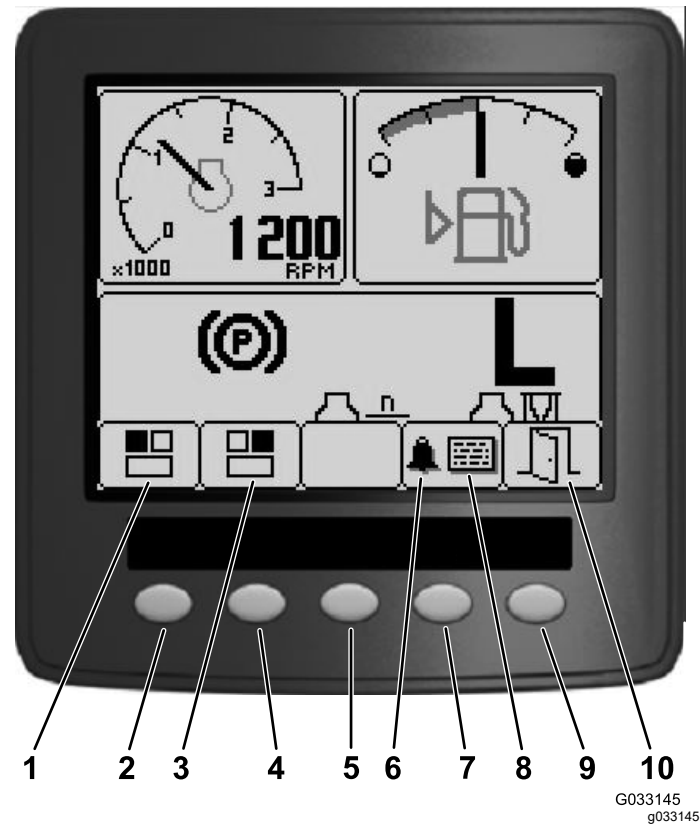
Katso kuvakkeiden merkitykset seuraavasta kuvasta ([Kuva 1](#)).





Kuva 1

- | | |
|--------------------------------------|--|
| 1. Voimanulosoton ilmaisin | 6. Moottorin nopeus |
| 2. Hehkutulppien merkivalo | 7. Vakionopeussäätimen ilmaisin |
| 3. Seisontajarrun ilmaisin | 8. Moottorin käyttötunti-ilmaisin |
| 4. Hiukkassuodattimen huoltoilmaisin | 9. Ylemmän/alemman nopeusalueen (H/L) ilmaisin |
| 5. Taaksepäinpuhalluksen ilmaisin | |



Kuva 2

- | | |
|-----------------------------|----------------------|
| 1. Näyttö 1: vasen yläruutu | 6. Hälytysäänimerkki |
| 2. Painike 1 | 7. Painike 4 |
| 3. Näyttö 2: oikea yläruutu | 8. Vikanäyttö |
| 4. Painike 2 | 9. Painike 5 |
| 5. Painike 3 | 10. Poistu |

Käyttö

Tietokeskuksen ohjaustaulu

Näyttötoiminnot

Paina vastaavaa painiketta, kun haluat tarkastella näyttöä 1 tai 2, pysäyttää hälytysäänimerkin, katsella vikanäyttöä tai poistua (Kuva 2).

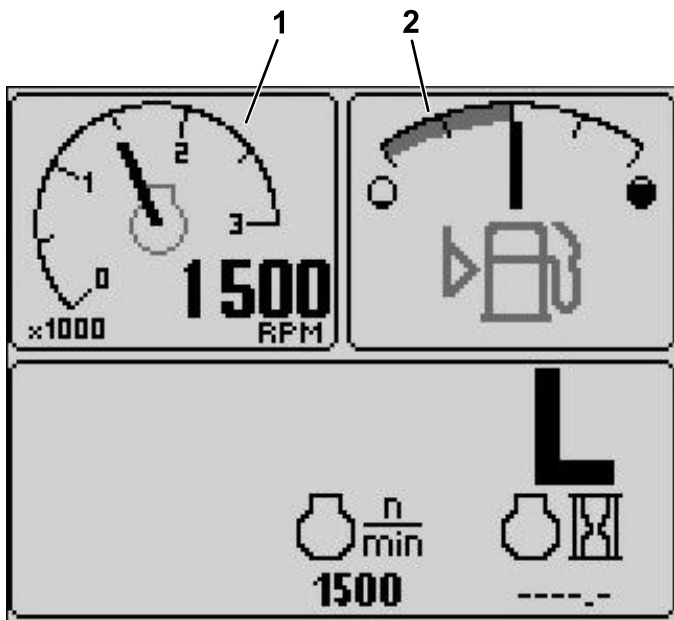
Painamalla painikkeita 1–4 pääset käyttämään näytön alaosaan olevaa ponnahdusvalikkoa (Kuva 2).

Kun näet aloitusnäytön, voit valita, mitä haluat nähdä näytön vasemmassa ja oikeassa yläkulmassa, painamalla painiketta 1 tai 2 tietokeskuksen ohjaustaulussa (Kuva 2).

Huomaa: Kun kone sammutetaan, molempien yläruutujen asetukset jäävät siihen tilaan, jossa ne olivat ennen kuin kone sammutettiin.

Voit vaihtaa seuraavien ruutujen välillä painamalla painikkeita 1 ja 2:

- Käyntinopeusmittari: vasen yläruutu (Kuva 3)
- Polttoainemäärän ilmaisin: oikea yläruutu (Kuva 3)



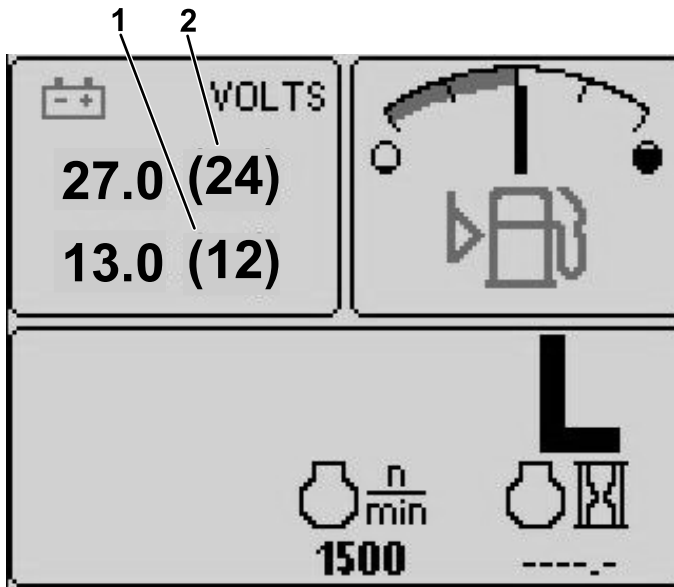
G033146

g033146

Kuva 3

1. Käyntinopeusmittari 2. Polttoainemäärän ilmaisim

- 12 V:n akun jännitteen ilmaisim: vasen yläruutu (Kuva 4)
- 24 V:n akun jännitteen ilmaisim: vasen yläruutu (Kuva 4)



G033161

g033161

Kuva 4

1. 12 V:n akun jännitteen ilmaisim 2. 24 V:n akun jännitteen ilmaisim

- Hydraulinesteen lämpötilan ja puhaltimen ilmaisim: oikea yläruutu (Kuva 5)

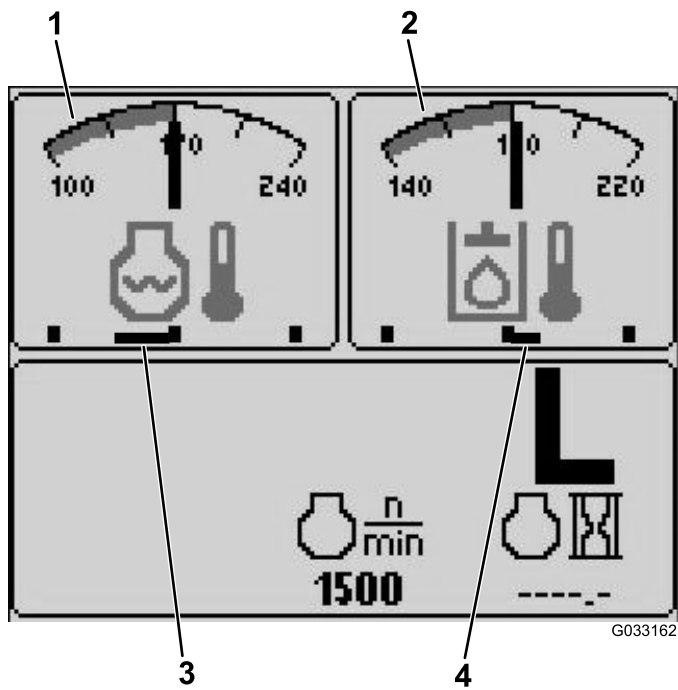
Huomaa: Seuraavassa esimerkissä hydraulinesteen jäähdytyspuhaltimet toimivat 25 %:n nopeudella ja eteenpäin.

- Moottorin jäähdytysnesteen lämpötilan ja puhaltimen ilmaisim: vasen yläruutu (Kuva 5)

Huomaa: Esimerkissä (Kuva 5) moottorin jäähdytysnesteen puhaltimet toimivat 50 %:n nopeudella ja taaksepäin.

Tämä näyttö (Kuva 1) ilmoittaa puhaltimen nopeuden ja suunnan. Puhaltimen nopeus riippuu hydraulinesteen lämpötilasta tai moottorin jäähdytysnesteen lämpötilasta. Puhallin vaihtaa suuntaa automaattisesti tarpeen mukaan. Taaksepäinpuhallusjakso käynnistyy automaattisesti ja auttaa poistamaan roskat suojuksen säleiköstä, kun joko moottorin jäähdytysneeste tai hydraulineeste saavuttaa tietyn lämpötilan. Jäähdyttimen puhaltimet tekevät lisäksi taaksepäinpuhallusjakson 21 minuutin välein jäähdytysneesten lämpötilasta riippumatta.

Puhaltimen suunta näkyy myös moottorin jäähdytysneesten lämpötilan näytössä ja hydraulinesteen lämpötilan näytössä. Jos viiva on keskikohdan oikealla puolella, puhaltimet puhaltavat eteenpäin. Jos viiva on keskikohdan vasemmalla puolella, puhaltimet puhaltavat taaksepäin (Kuva 5).



Kuva 5

- | | |
|--|--|
| <p>1. Moottorin jäähdytysnesteen lämpötilan ilmaisain</p> <p>2. Hydraulinesteen lämpötilan ilmaisain</p> | <p>3. Moottorin jäähdytysnesteen puhaltimet puhaltavat 50 %:n nopeudella taaksepäin.</p> <p>4. Hydraulinesteen jäähdytyspuhaltimet puhaltavat 25 %:n nopeudella eteenpäin.</p> |
|--|--|

Jos näytössä ilmoitetaan viasta, voit tarkastella aktiivista vikailmoitusta painamalla mitä tahansa painiketta (Kuva 2).

Huomaa: Tiedota vikailmoituksesta esimiehellesi tai mekaanikolle ja päätä oikeasta menettelytavasta.

Vikanäytössä voidaan siirtyä käyttämällä nuolinäppäimiä.

Tietonäppäimet tulevat näyttöön, kun mitä tahansa näppäintä painetaan.

Hiukkassuodattimen huoltoilmaisain

Jos hiukkassuodattimen huoltoilmaisain (Kuva 1) ilmestyy näyttöön, ota välittömästi yhteys Toro-jälleenmyyjään huoltoa varten.

Polttoainemäärän ilmaisain

Tämä näyttö ilmoittaa polttoainesäiliössä olevan polttoaineen määrän (Kuva 3).

Voimanulosoton ilmaisain

Tämä näyttö ilmoittaa (Kuva 1), kun voimanulosotto on kytkettynä.

Seisontajarrun ilmaisain

Tämä näyttö ilmoittaa, että seisontajarru on kytkettynä (Kuva 1).

Vakionopeussäätimen ilmaisain

Tämä näyttö (Kuva 1) ilmoittaa, kun vakionopeussäädin on käytössä.

Ylemmän/alemman nopeusalueen (H/L) ilmaisain

Tämä näyttö ilmoittaa valitun nopeusalueen (Kuva 1).

Hehkutulppien merkkivalo

Tämä näyttö ilmoittaa, kun moottorin esilämmitys on käytössä (Kuva 1).

Moottorin käyttötunti-ilmaisain

Tämä näyttö ilmoittaa moottorin kokonaiskäyttötunnit (Kuva 1).

Käyntinopeusmittari

Tämä näyttö ilmoittaa moottorin käyntinopeuden kierroksina minuutissa (kierr./min) (Kuva 3).

Hydraulinesteen lämpötilan ilmaisain ja jäähdytyspuhaltimen tilan ilmaisain

Tämä näyttö ilmoittaa hydraulinesteen lämpötilan ja jäähdytyspuhaltimen tilan (Kuva 5).

Moottorin jäähdytysnesteen lämpötilan ilmaisain ja jäähdytyspuhaltimen tilan ilmaisain

Tämä näyttö ilmoittaa moottorin jäähdytysnesteen lämpötilan ja jäähdytyspuhaltimen tilan (Kuva 5).

Akun jännite

Tämä näyttö ilmoittaa 12 V:n ja 24 V:n akkujen jännitteen (Kuva 4).

Huollon määräajan ilmainen

Tämä näyttö ilmoittaa ajan seuraavaan säännönmukaiseen huoltoon.

Huomaa: Nollaa ilmainen, kun huolto on tehty.

1. Pidä tietokeskuksen oikeanpuolimmaista painiketta painettuna.

Huomaa: Päävalikko ilmestyy näytölle.

2. Valitse Huolto (Service) käyttämällä kahta vasemmanpuoleista painiketta. Jatka painamalla oikealle osoittavan nuolen alla olevaa painiketta.
3. Valitse Tunnit (Hours) ja paina oikealle osoittavan nuolen alla olevaa painiketta.
4. Paina Reset Hours -kohdan alla olevaa painiketta.
5. Valitse, kuinka monen tunnin kuluttua seuraava huolto on, ja paina oikealle osoittavan nuolen alla olevaa painiketta.

Huomaa: Kun ilmainen on nollattu, näyttöön tulee valintamerkki.

6. Kun olet valmis, palaa päävalikkoon painamalla poistumiskuvakkeen (avoimen oven kuva) alla olevaa painiketta tai lopeta painamalla peruutuspainiketta.

Hälytysäänimerkki (tietokeskus)

Äänimerkki kuuluu seuraavissa tilanteissa:

Leikkuupöydän lasku

- Moottori ei ole käynnissä
- Leikkuupöytä lasketaan

Leikkuupöytä ei ole kellunta-asennossa

- Voimanulosotto on valittu ja asetettu
- Jokin leikkuupöytä on alle rajan, mutta ei kellu

Kone lähettää pyynnön tietokeskukseen

- Kone lähettää punaisen pysäytysvaloviestin

Huomaa: Jos käyttäjä painaa mitä tahansa tietokeskuksen painiketta, äänimerkin pitäisi lakata kuulumasta.

- Moottori pyytää regeneraatiota
- Moottorivika
- Ilmoitus, katso kohta [Tietokeskuksen ilmoitukset \(sivu 11\)](#)
- Moottori lähettää keltaisen varoitusviestin
- Polttoaineen määrä on alle 2,2 %

Päävalikko

Avaa päävalikko pitämällä tietokeskuksen viidettä painiketta (oikealla) painettuna.

Päävalikosta pääset Huolto-, Diagnostiikka-, Asetukset- ja Tietoja-näyttöihin ([Kuva 6](#)).



G033167
g033167

Kuva 6

Huoltonäyttö

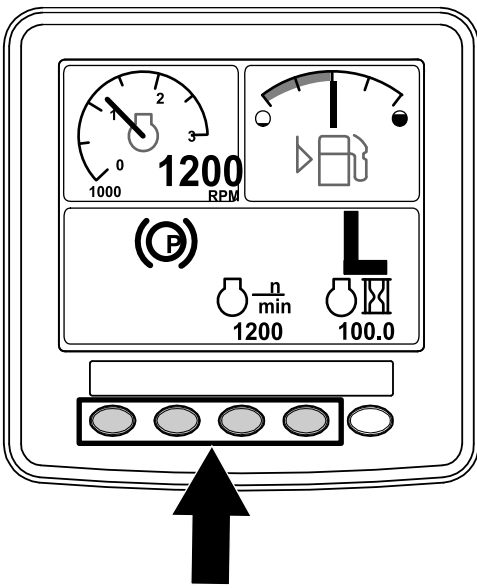
Jos tarvitset ongelman ratkaisuun huoltonäyttöä (esim. ajopolkimen säätö), ota yhteys Toro-jälleenmyyjään.

Suojattujen valikoiden käyttö

Huomaa: Koneen oletus-PIN on joko 0000 tai 1234. Jos vaihdoit PIN-koodin ja unohdit uuden koodin, ota yhteys valtuutettuun Toro-jälleenmyyjään.

- 5900
- 1234

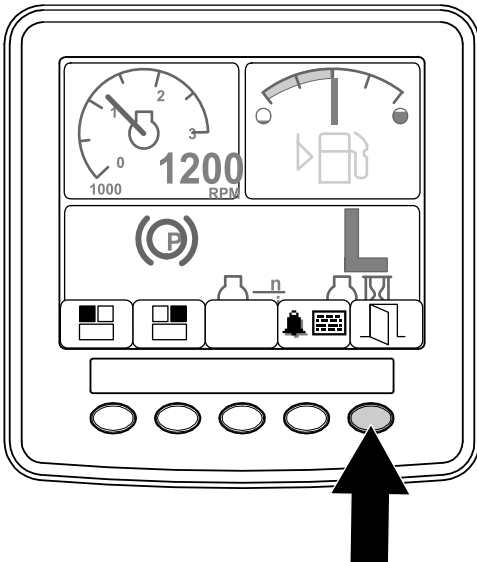
1. Painamalla ALKUNÄYTÖSSÄ painikkeita 1, 2, 3 tai 4 pääset käyttämään näytön alaosassa olevaa ponnahdusvalikkoa ([Kuva 7](#)).



Kuva 7

g214880

2. Avaa PÄÄVALIKKO painamalla painiketta 5 ja pitämällä se painettuna (Kuva 8).

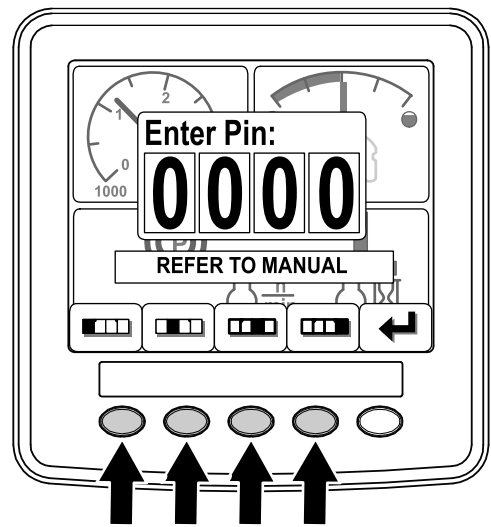


Kuva 8

g214879

Jos valikot on suojattu, ANNA PIN-KOODI -näyttö tulee esiin.

3. Anna PIN-koodi painikkeilla 1–4 (Kuva 9).

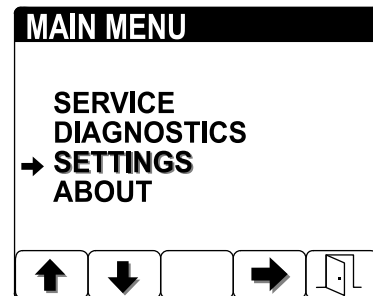
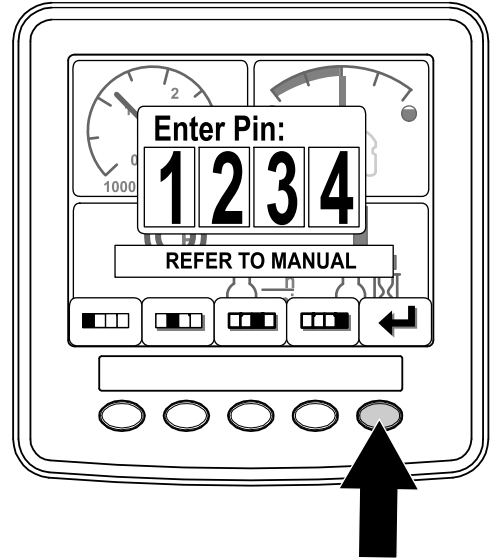


Kuva 9

g214881

4. Kun olet antanut PIN-koodin, paina painiketta 5 (Kuva 10).

Tietokeskuksessa näkyy PÄÄVALIKKO.



Kuva 10

g214883

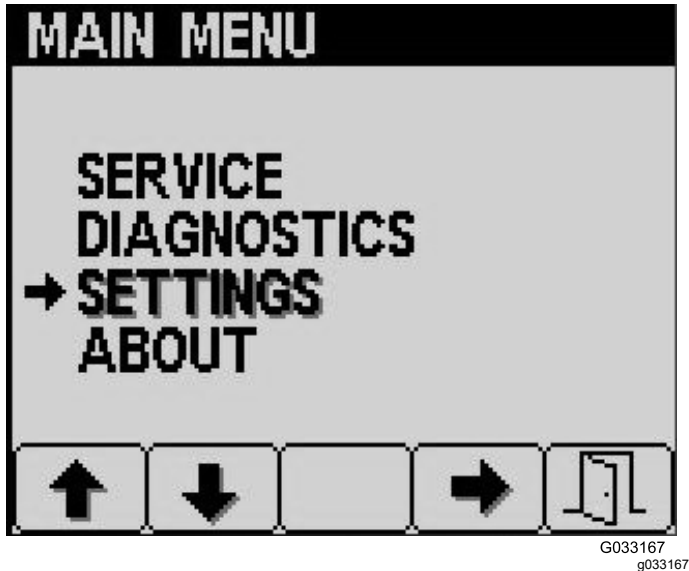
g214882

Huomaa: Kun moottori sammutetaan ja virta-avain käännetään KÄYNNISSÄ-asentoon,

PIN-koodisuojaus otetaan käyttöön
PÄÄVALIKOSSA.

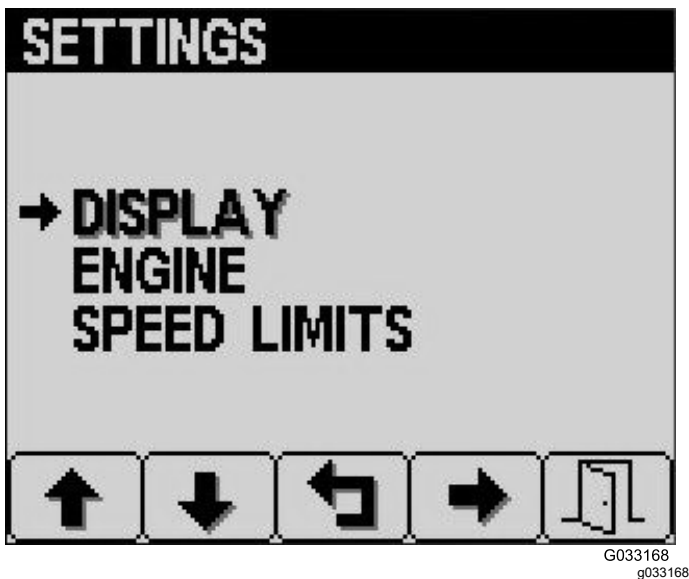
Tietokeskuksen PIN-koodin vaihtaminen

1. Pidä aloitusnäytössä painiketta 5 painettuna, kunnes päävalikko tulee näkyviin (Kuva 11).



Kuva 11

2. Paina painiketta 2, kunnes pääset päävalikon kohtaan Settings (Asetukset). Valitse sitten kohta painamalla painiketta 4 (Kuva 11).
3. Valitse Display (Näyttö) painamalla Settings (Asetukset) -näytössä painiketta 4 (Kuva 12).



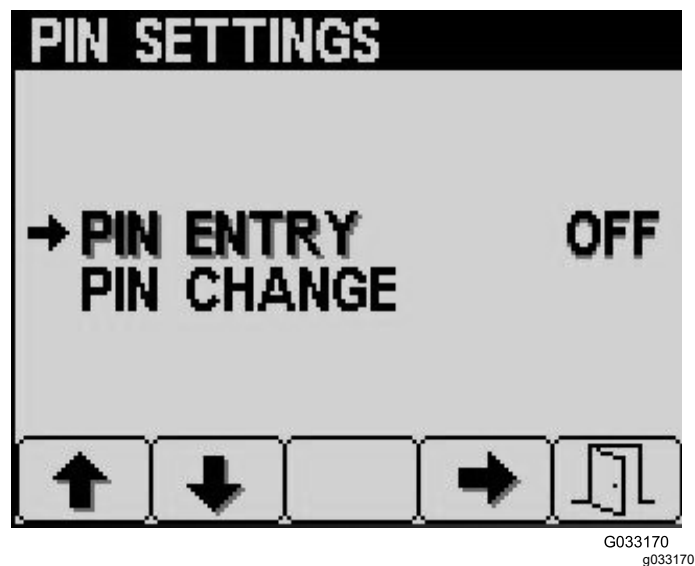
Kuva 12

4. Paina painiketta 2, kunnes pääset Display (Näyttö) -valikon kohtaan PIN Settings (PIN-asetukset). Valitse kohta painamalla painiketta 4 (Kuva 13).



Kuva 13

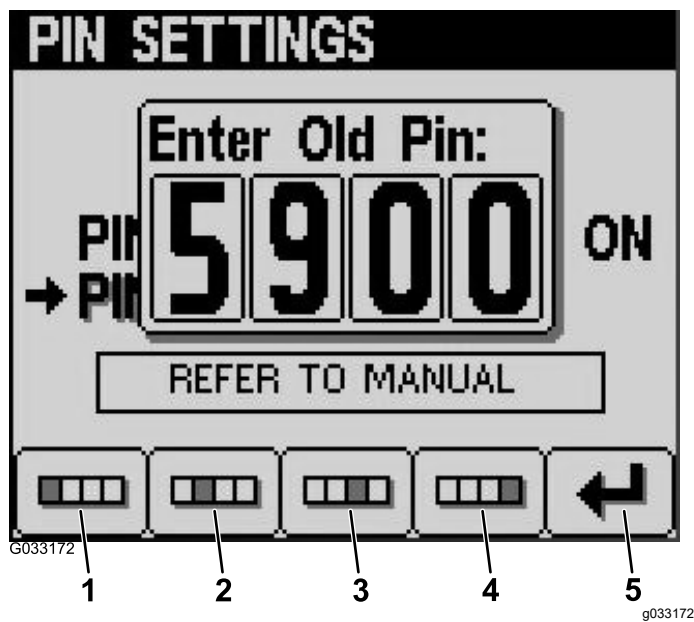
5. Paina painiketta 2, kunnes pääset PIN Settings (PIN-asetukset) -valikon kohtaan PIN Change (PIN-koodin muuttaminen). Valitse kohta painamalla painiketta 4 (Kuva 14).



Kuva 14

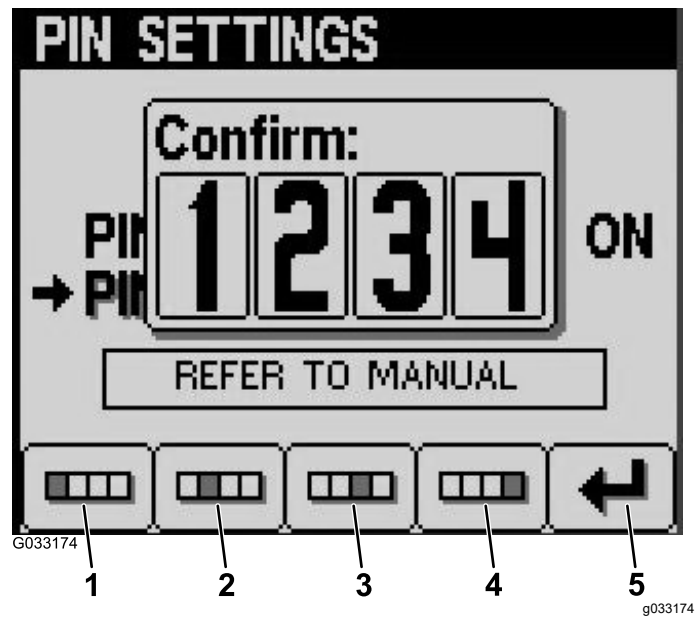
6. Anna vanha PIN-koodi valitsemalla numerot painikkeilla 1–4 ja vahvista PIN-koodi painamalla painiketta 5 (Kuva 15).

Huomaa: Oletus-PIN-koodi on aluksi 5900.



Kuva 15

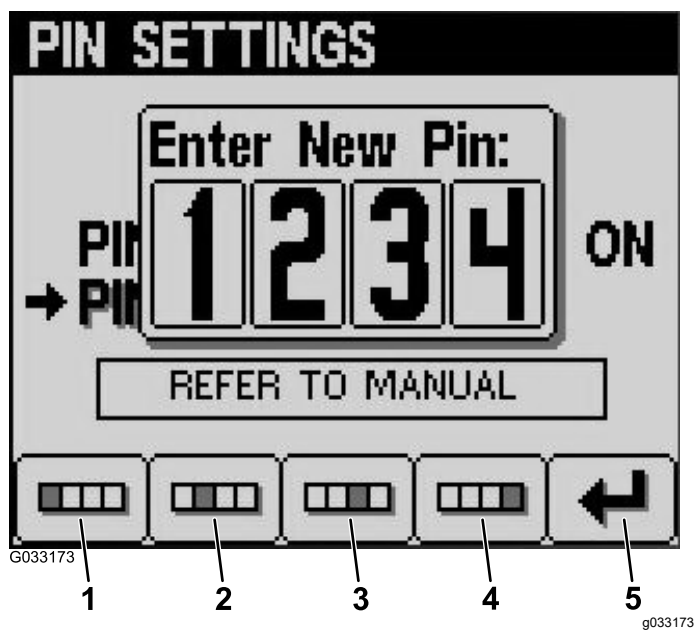
1. Numero 1
2. Numero 2
3. Numero 3
4. Numero 4
5. Anna PIN-koodi



Kuva 17

1. Numero 1
2. Numero 2
3. Numero 3
4. Numero 4
5. Anna PIN-koodi

7. Anna uusi PIN-koodi valitsemalla numerot painikkeilla 1–4 ja vahvista PIN-koodi painamalla painiketta 5 (Kuva 16).



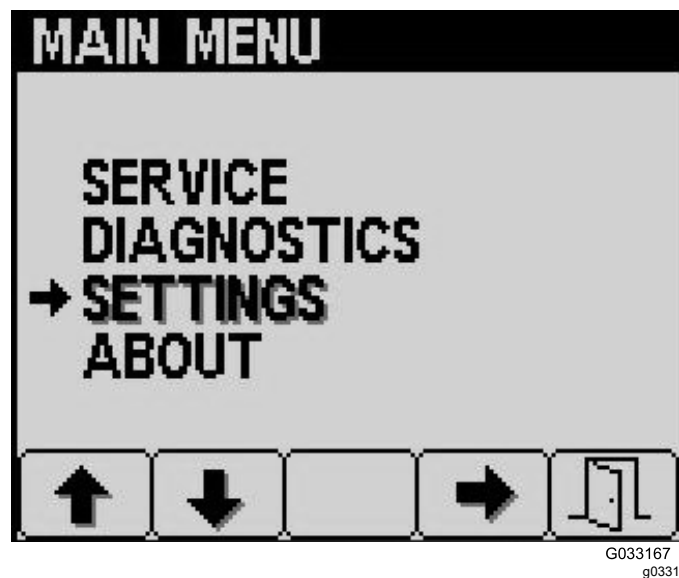
Kuva 16

1. Numero 1
2. Numero 2
3. Numero 3
4. Numero 4
5. Anna PIN-koodi

8. Anna uusi PIN-koodi valitsemalla numerot painikkeilla 1–4 ja vahvista PIN-koodi painamalla painiketta 5 (Kuva 17).

Huollon määräajan ajastimen asetus

1. Kun olet antanut suojattujen valikoiden PIN-kodinumeron, paina painiketta 5.
2. Vieritä ylös tai alas päävalikon kohtaan SERVICE (Huolto) (Kuva 18).



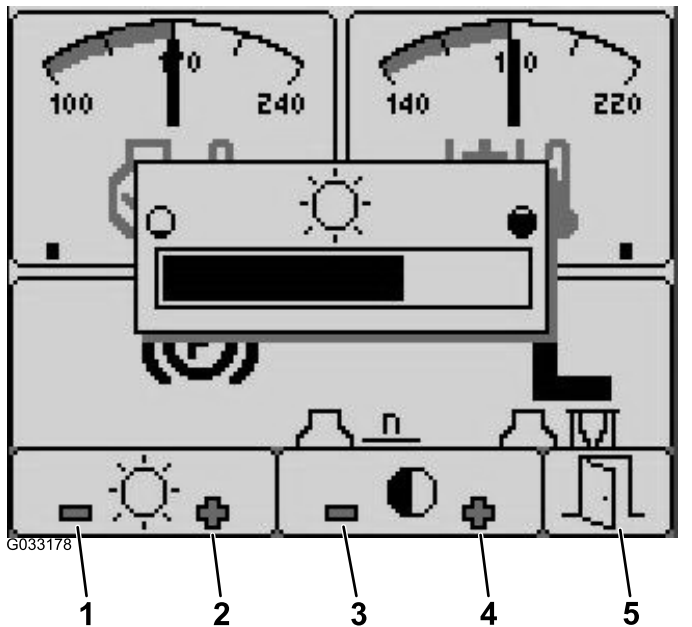
Kuva 18

3. Paina sivunuolipainiketta.
4. Vieritä ylös tai alas kohtaan HOURS (Tunnit).

5. Valitse HOURS (Tunnit) -valikossa keskipainike ja valitse RESET HOURS (Nollaa tunnit).
6. Valitse oikeat tunnit vierittämällä ylös tai alas.
7. Paina sivunuolipainiketta.
8. Poistu valikosta valitsemalla EXIT (ovi) -painike (Kuva 18 tai Kuva 19).

Tietokeskuksen näytön kirkkauden/kontrastin muuttaminen

1. Valitse kirkkaus/kontrasti-ponnahdusvalikko painamalla aloitusnäytössä painiketta 5 (Kuva 19).



Kuva 19

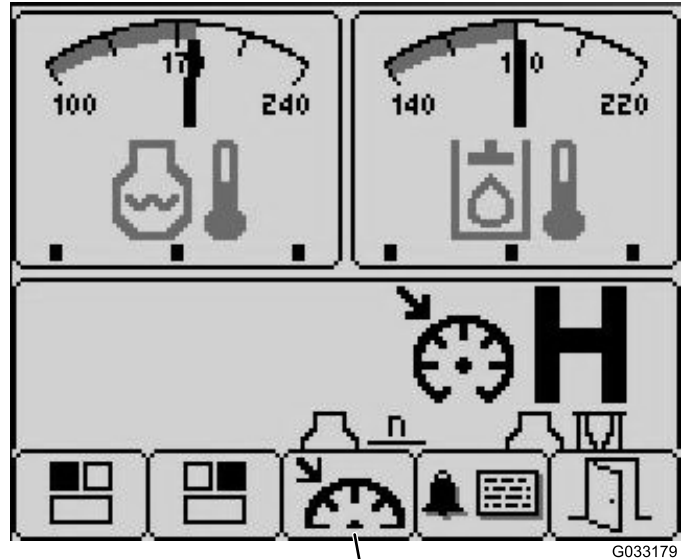
- | | |
|-----------------------|---------------------|
| 1. Vähennä kirkkautta | 4. Lisää kontrastia |
| 2. Lisää kirkkautta | 5. Poistu |
| 3. Vähennä kontrastia | |

2. Vähennä kirkkautta painamalla painiketta 1, lisää kirkkautta painikkeella 2, vähennä kontrastia painikkeella 3 ja lisää kontrastia painikkeella 4 (Kuva 19).
3. Kun olet valinnut sopivan kirkkauden ja kontrastin, poistu painamalla painiketta 5 (Kuva 19).

Vakionopeuden säätö

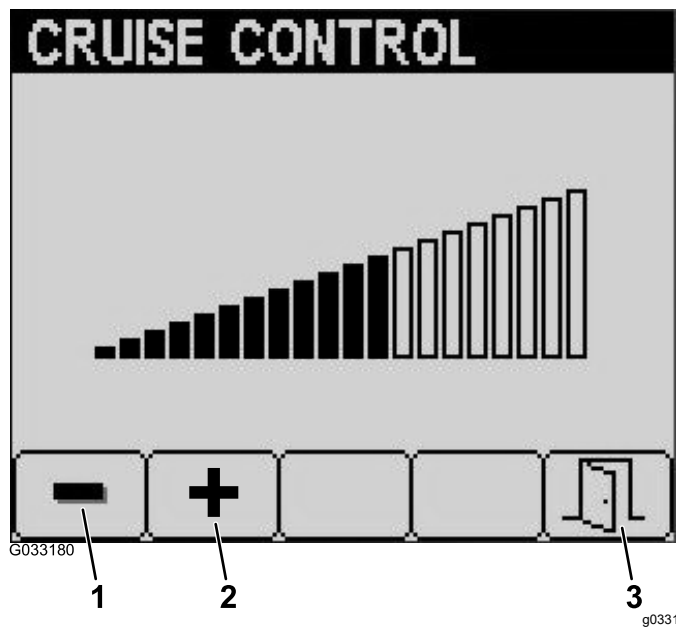
Vakionopeuden voi valita liikuttamalla vakionopeussäätimen kytkintä hetkellisesti eteenpäin tietokeskuksen kautta seuraavalla tavalla:

1. Siirrä vakionopeussäätimen kytkin PÄÄLLÄ-asentoon.
2. Kun vakionopeussäätimen kuvake ilmestyy näyttöön, valitse ponnahtusvalikko painamalla painikkeita 1-4.
3. Pääset Cruise Control (Vakionopeussäädin) -näyttöön painamalla painiketta 3 (Kuva 20).



Kuva 20

1. Vakionopeussäätimen valinta
4. Vähennä vakionopeutta Cruise Control (Vakionopeussäädin) -näytössä painikkeella 1 ja lisää nopeutta painikkeella 2 (Kuva 21).
5. Kun olet valinnut sopivan vakionopeuden, poistu painamalla painiketta 5 (Kuva 21).



Kuva 21

1. Vähennä vakionopeuden asetusta
2. Suurennä vakionopeuden asetusta
3. Poistu

Tietokeskuksen ilmoitukset

Kun koneen toiminto vaatii toimenpiteitä, käyttäjän ilmoitukset näkyvät automaattisesti tietokeskuksen näytössä. Jos esimerkiksi yrität käynnistää moottorin painaen samalla ajopoljinta, näytölle ilmestyy ilmoitus, joka kertoo, että ajopolkimen on oltava VAPAA-asennossa.

Jokaista ilmoitusta kohden on **ongelma** (esim. käynnistys ei sallittu, voimanulosotto ei sallittu, vakionopeuden säätö ei sallittu), ilmoituksen **koodi** (numero), **määrite** (ilmoituksen syy) ja **näkyvä teksti** (ilmoituksen näytössä näkyvä teksti) kuvan mukaisesti (Kuva 22).



g031999

g031999

Kuva 22

1. Näkyvä teksti
2. Koodi
3. Poista teksti näytöstä painamalla jotain tietokeskuksen painiketta.

Huomaa: Ilmoitukset eivät tallennu vikalokiin.

Huomaa: Ilmoituksen voi poistaa näytöstä painamalla mitä tahansa tietokeskuksen painiketta.

Seuraavassa taulukossa luetellaan kaikki tietokeskuksen ilmoitukset:

Ongelma	Koodi	Määrite	Näkyvä teksti
Käynnistys ei sallittu	4	Opetustila käytössä	–
Käynnistys ei sallittu	5	Voimanulosotto käytössä	To start, disengage PTO (Käynnistä vapauttamalla PTO)
Käynnistys ei sallittu	6	Ei VAPAALLA	To start, move traction pedal to NEUTRAL (käynnistä siirtämällä ajopoljin vapaa-asentoon)
Käynnistys ei sallittu	7	Ei istuimessa ja seisontajarru ei ole kytkettynä	To start, must be seated or set parking brake (käynnistys edellyttää istumista istuimella tai seisontajarrun kytkemistä)
Käynnistys ei sallittu	8	Leikkuupöytäkytkin kytkettynä	To start, disengage deck switch (käynnistä vapauttamalla leikkuupöydän kytkin)
Käynnistys ei sallittu	9	Virran kierrätys	To start, turn key switch off, then on (käynnistä kääntämällä virta-avain pysäytys- ja käynnissä-asentoon)
Voimanulosotto ei sallittu	102	Korkea nopeusalue; leikkaa vain alemmalla nopeusalueella	To engage PTO, must be in low range (kytke PTO valitsemalla alempi nopeusalue)

Voimanulosotto ei sallittu	106	Ei istuimessa	To engage PTO, operator must be seated (PTO:n kytkeminen edellyttää, että käyttäjä istuu istuimella)
Voimanulosotto ei sallittu	107	Ei kelluvia leikkuupöytiä (paina alaspäin-painiketta)	To engage PTO, lower decks (kytke PTO laskemalla leikkuupöydät)
Voimanulosotto ei sallittu	108	Moottori on kuuma	To engage PTO, let engine cool (kytke voimanulosotto moottorin jäähtyttyä)
Voimanulosotto ei sallittu	109	CAN-väylä ei toiminnassa (huollettava)	To engage PTO, requires service (voimanulosottoa ei voida kytkeä ennen huoltoa)
Voimanulosotto ei sallittu	110	Hydraulineeste on liian kylmää	To engage PTO, let hydraulic fluid warm up (anna hydraulinesteen lämmetä ennen voimanulosoton kytkemistä)
Vakionopeussäädin ei sallittu	202	Nopeus ei riitä vakionopeussäätimen käyttöön	Increase ground speed (lisää ajonopeutta)
Leikkuupöydän lasku ei sallittu	302	Ei voida laskea kuljetustilassa	To lower deck, return traction pedal to NEUTRAL (laske leikkuupöytä siirtämällä ajopoljin vapaalle)
Leikkuupöydän lasku ei sallittu	303	Ei istuimessa	To lower deck, operator must be seated (leikkuupöydän laskeminen edellyttää, että käyttäjä istuu istuimella)
Leikkuupöydän lasku ei sallittu	304	Huollettava	To lower deck, requires service (huollettava ennen kuin leikkuupöytä voidaan laskea)
Leikkuupöytä ei kellu (moottoria käynnistettäessä)	402	Käyttäjän on painettava kytkimet alas	To float, lower decks (asetta kelluntaan laskemalla leikkuupöydät)
Ylempi nopeusalue ei sallittu	502	Vasen leikkuupöytä ei ole ylhäällä	To set high range, lift left deck (jos haluat asettaa ylemmän nopeusalueen, nosta vasen leikkuupöytä)
Ylempi nopeusalue ei sallittu	503	Keskimmäinen leikkuupöytä ei ole ylhäällä	To set high range, lift center deck (jos haluat asettaa ylemmän nopeusalueen, nosta keskimmäinen leikkuupöytä)
Ylempi nopeusalue ei sallittu	504	Oikea leikkuupöytä ei ole ylhäällä	To set high range, lift right deck (jos haluat asettaa ylemmän nopeusalueen, nosta oikea leikkuupöytä)
Ylempi nopeusalue ei sallittu	505	Vasen leikkuupöytä kelluu	To set high range, lift left deck fully (valitse korkea nopeusalue nostamalla leikkuupöytä kokonaan)
Ylempi nopeusalue ei sallittu	506	Keskimmäinen leikkuupöytä kelluu	To set high range, lift center deck fully (jos haluat asettaa ylemmän nopeusalueen, nosta keskimmäinen leikkuupöytä kokonaan)
Ylempi nopeusalue ei sallittu	507	Oikea leikkuupöytä kelluu	To set high range, lift right deck fully (jos haluat asettaa ylemmän nopeusalueen, nosta oikea leikkuupöytä kokonaan)

Ylempi nopeusalue ei sallittu	508	Voimanulosoton kytkin kytketty	To set high range, disengage PTO (jos haluat asettaa ylemmän nopeusalueen, vapauta PTO)
Ylempi nopeusalue ei sallittu	509	Vakionopeussäädin kytketty	To set high range, disengage cruise (jos haluat asettaa ylemmän nopeusalueen, ota vakionopeus pois käytöstä)
Ylempi nopeusalue ei sallittu	510	Nopeus on liian korkea	To set high range, reduce ground speed (jos haluat asettaa ylemmän nopeusalueen, laske ajonopeutta)
Ylempi nopeusalue ei sallittu	511	CAN-väylä ei toiminnassa (huollettava)	To set high range, requires service (huollettava, jos haluat asettaa ylemmän nopeusalueen)
Ylempi nopeusalue ei sallittu	512	Hydraulineeste on liian kylmää	To set high range, let hydraulic fluid warm up (anna hydraulinesteen lämmetä, jos haluat asettaa ylemmän nopeusalueen)
Alempi nopeusalue ei sallittu	602	Vakionopeussäädin kytketty	To set low range, disengage cruise (jos haluat asettaa alemman nopeusalueen, ota vakionopeus pois käytöstä)
Alempi nopeusalue ei sallittu	603	Nopeus on liian korkea	To set low range, reduce ground speed (jos haluat asettaa alemman nopeusalueen, laske ajonopeutta)
Alempi nopeusalue ei sallittu	604	CAN-väylä ei toiminnassa (huollettava)	To set low range, requires service (huollettava, jos haluat asettaa alemman nopeusalueen)
Veto ei käytössä	804	Seisontajarru KYTKETTY	For traction, release parking brake (veto edellyttää seisontajarrun vapauttamista)
Veto ei käytössä	805	Ei VAPAALLA	For traction, move traction pedal to NEUTRAL (veto edellyttää ajopolkimen siirtämistä vapaalle)
Veto ei käytössä	806	Ei istuimessa	For traction, operator must be seated (veto edellyttää, että käyttäjä istuu istuimella)
Moottori-ilmoitus	1205	Käynnistintä on käytetty 30 sekuntia	Engine 30 second starter time out (moottorin käynnistimen 30 sekunnin aikakatkaistu)
Moottori-ilmoitus	1206	Vaihda moottorin ilmansuodatin	Check the air filter (tarkista ilmansuodatin)
Moottori-ilmoitus	1207	Huollon määräaika	Engine service due approaching (moottorin huollon määräaika lähestyy)
Moottori-ilmoitus	1208	Huollon määräaika ohitettu	Engine service past due (moottorin huollon määräaika ohitettu)
Moottori-ilmoitus	1209	Hiukkassuodatin huollettava	Regeneration required within 30 minutes (regeneraatio tehtävä 30 minuutin kuluessa)

Moottori-ilmoitus	1210	Moottorin teho laskenut korkean lämpötilan vuoksi	Let engine cool (anna moottorin jäähtyä)
Moottori-ilmoitus	1211	Moottorin kierrosnopeus rajallinen: hydraulineeste on liian kylmää	Hydraulic fluid is less than 4°C (40°F), so derate the engine speed to 1,650 rpm (Hydraulineesteen lämpötila on alle 4 °C, joten laske moottorin kierrosnopeus 1 650 kierrokseen/min)
Polttoainemäärä	1302	Polttoaineen määrä on alhainen	Add fuel (lisää polttoainetta)
Ajopoljin ei säädetty	1402	Ajopoljinta ei ole säädetty	Calibrate the traction pedal (säädä ajopoljin)
Opetustila	1500	Opetustila käytössä	Entered traction pedal teach—please wait (ajopolkimen opetustoiminto käynnissä: odota hetki)
Opetustila	1502	Ajopoljin ei ole VAPAA-asennossa	Return traction pedal to NEUTRAL (siirrä ajopoljin vapaalle)
Opetustila	1503	Paina ajopoljinta hitaasti eteenpäin	Slowly move the traction pedal forward (paina ajopoljinta hitaasti eteenpäin)
Opetustila	1504	Vapaan ja eteenpäin ajon tallennus onnistui	Neutral forward capture passed (vapaan ja eteenpäin ajon tallennus onnistui)
Opetustila	1505	Vapaan ja eteenpäin ajon tallennus ei onnistunut, liian nopea	Neutral forward capture failed—movement too fast; try again (vapaan ja eteenpäin ajon tallennus ei onnistunut, yritä uudelleen hitaammin)
Opetustila	1506	Vapaan ja eteenpäin ajon tallennus epäonnistui: jännite alueen ulkopuolella	Restart teach mode (käynnistä opetustila uudelleen)
Opetustila	1507	Paina ajopoljin ETUASENTOON ja pidä sitä paikallaan	Move traction pedal to MAX FORWARD and hold (paina ajopoljin etuasentoon ja pidä sitä paikallaan)
Opetustila	1508	Etuasennon tallennus onnistui	Max forward capture passed (etuasennon tallennus onnistui)
Opetustila	1509	Etuasennon tallennus epäonnistui: jännite alueen ulkopuolella	Restart teach mode (käynnistä opetustila uudelleen)
Opetustila	1510	Paina ajopoljin hitaasti PERUUTUS-asentoon	Slowly move the traction pedal in REVERSE (paina ajopoljin hitaasti Peruutus-asentoon)
Opetustila	1511	Vapaan ja taaksepäin ajon tallennus onnistui	Neutral rev capture passed (vapaan ja taaksepäin ajon tallennus onnistui)
Opetustila	1512	Vapaan ja taaksepäin ajon tallennus epäonnistui, liian nopea	Neutral rev capture failed—movement too fast; try again (vapaan ja taaksepäin ajon tallennus epäonnistui, yritä uudelleen hitaammin)
Opetustila	1513	Vapaan ja taaksepäin ajon tallennus epäonnistui: jännite alueen ulkopuolella	Restart teach mode (käynnistä opetustila uudelleen)

Opetustila	1514	Paina ajopoljin TAKA-asentoon ja pidä sitä paikallaan	Move traction pedal to MAX REVERSE and hold (paina ajopoljin taka-asentoon ja pidä sitä paikallaan)
Opetustila	1515	Taka-asennon tallennus onnistui	Max reverse capture passed (taka-asennon tallennus onnistui)
Opetustila	1516	Taka-asennon tallennus epäonnistui: jännite alueen ulkopuolella	Restart teach mode (käynnistä opetustila uudelleen)
Opetustila	1517	Ajopolkimen opetus onnistui / arvot on tallennettu	Exit teach (poistu opetustilasta)
Opetustila	1518	Ajopolkimen opetus epäonnistui	Exit teach and try again (poistu opetustilasta ja yritä uudelleen)
Leikkuupöydän nosto ei sallittu	1602	Ei istuimessa	Operator must be seated (käyttäjän on istuttava istuimella)
Leikkuupöydän nosto ei sallittu	1603	Seisontajarru ei kytketty	Set parking brake (kytke seisontajarru)
Leikkuupöydän nosto ei sallittu	1604	Ei VAPAALLA	Return traction pedal to NEUTRAL (siirrä ajopoljin vapaalle)
Leikkuupöydän nosto ei sallittu	1605	Huollettava	Contract your Toro distributor (ota yhteyttä Toro-jälleenmyyjään)
Leikkuupöydän nosto ei sallittu	1606	Kaikki leikkuupöydät eivät nouse yhtä aikaa	Increase the engine speed to 2,000 rpm, and the decks will raise one at a time when all 3 switches are held down simultaneously (nosta moottorin kierrosnopeus 2 000 kierrokseen/min: leikkuupöydät nousevat yksi kerrallaan, kun kaikkia kolmea kytkintä pidetään ala-asennossa)



Count on it.