



Tosaerba rotante Groundsmaster® 5900 o 5910

Form No. 3441-604 Rev A

N° del modello 31698—N° di serie 407050000 e superiori

N° del modello 31699—N° di serie 407050000 e superiori

Guida software

Leggete attentamente queste informazioni per imparare come utilizzare il comando dell'InfoCenter sul vostro prodotto. Voi siete responsabili del corretto utilizzo del prodotto, all'insegna della sicurezza.

Visitate il sito www.Toro.com per ricevere materiali di formazione sulla sicurezza e il funzionamento dei prodotti, avere informazioni sugli accessori, ottenere assistenza nella ricerca di un rivenditore o registrare il vostro prodotto.

Introduzione

La Guida software per i tosaerba rotanti Groundsmaster® 5900 o 5910 offre informazioni per l'utilizzo delle informazioni di sistema e il controllo delle funzioni di sistema.

Indice

Introduzione	1
Quadro generale del prodotto	1
Comandi	1
Funzionamento	2
Comando dell'InfoCenter	2
Accesso ai menu protetti.....	6
Modifica del PIN dell'InfoCenter	7
Impostazione del timer della revisione	9
Modifica della luminosità/contrasto del display dell'InfoCenter.....	9
Regolazione della velocità del comando elettronico della trazione	10
Avvertenze dell'InfoCenter.....	12

Quadro generale del prodotto

Comandi

Schermata di avvio dell'InfoCenter

Quando avviate la macchina, viene visualizzata la schermata di avvio, con le icone corrispondenti applicabili (ovvero, il freno di stazionamento è inserito, la PDF è in posizione di ACCENSIONE e il comando elettronico della trazione è in posizione di ACCENSIONE).

Nota: L'immagine seguente è un esempio di schermata; questa schermata indica tutte le **potenziali** icone che possono comparire sulla schermata durante il funzionamento.

Fate riferimento alla seguente grafica per il significato di tutte le icone (Figura 1).



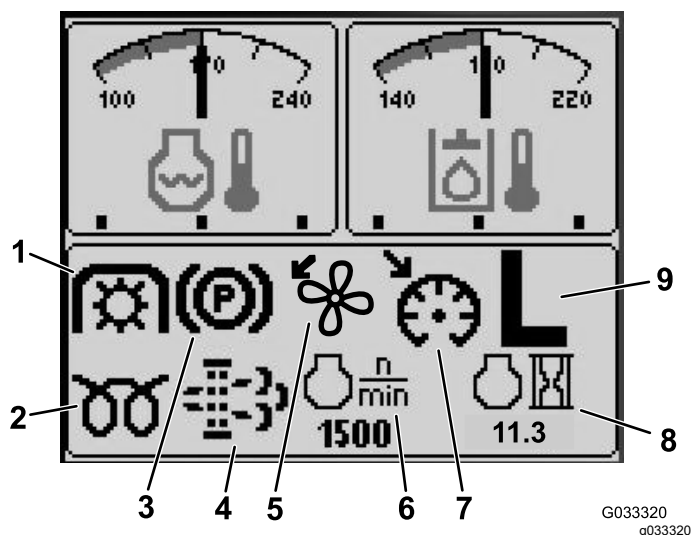


Figura 1

- | | |
|--|--|
| 1. Spia della PDF | 6. Regime del motore |
| 2. Spia della candela a incandescenza | 7. Spia di comando elettronico della trazione inserito |
| 3. Spia del freno di stazionamento | 8. Spia delle ore del motore |
| 4. Spia di manutenzione del filtro antiparticolato (DPF) | 9. Spia del range di trasmissione H / L (alto/basso) |
| 5. Spia di inversione della ventola | |

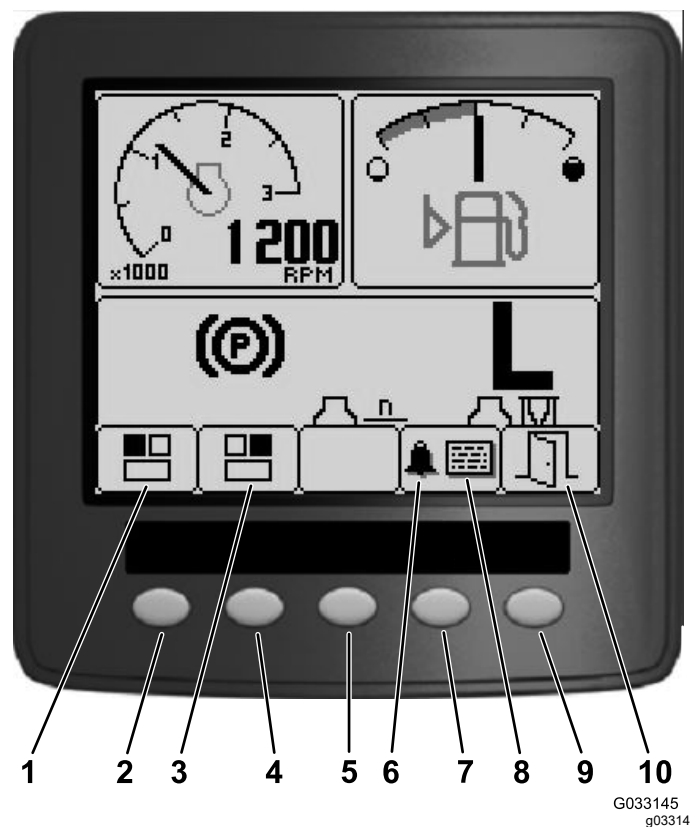


Figura 2

- | | |
|---|-------------------------|
| 1. Schermata 1 – schermata superiore sinistra | 6. Allarme acustico |
| 2. Pulsante 1 | 7. Pulsante 4 |
| 3. Schermata 2 – schermata superiore destra | 8. Schermata dei guasti |
| 4. Pulsante 2 | 9. Pulsante 5 |
| 5. Pulsante 3 | 10. Uscita |

Funzionamento

Comando dell'InfoCenter

Funzioni dello schermo

Premete il pulsante corrispondente per visualizzare la schermata 1 o 2, per spegnere l'allarme acustico, per visualizzare la schermata dei guasti o per uscire (Figura 2).

Premete i pulsanti 1-4 per accedere alla barra del menu pop-up nella parte inferiore della schermata (Figura 2).

Una volta comparsa la schermata di avvio, potete selezionare ciò che desiderate visualizzare nell'angolo superiore sinistro e superiore destro del display premendo il pulsante 1 o il pulsante 2 sul comando dell'InfoCenter (Figura 2).

Nota: Quando spegnete la macchina, le 2 schermate superiori rimangono all'impostazione antecedente allo spegnimento della macchina.

Potete commutare tra le seguenti schermate premendo il pulsante 1 e il pulsante 2:

- Tachimetro – schermata superiore sinistra (Figura 3)
- Spia del livello del carburante – schermata superiore destra (Figura 3)

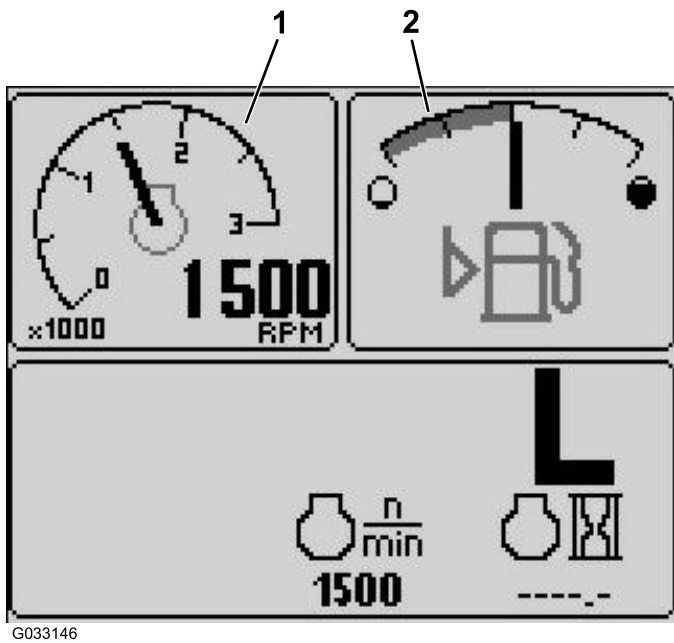


Figura 3

1. Tachimetro
2. Spia del livello del carburante

- Spia della tensione della batteria 12 V – schermata superiore sinistra (Figura 4)
- Spia della tensione della batteria 24 V – schermata superiore sinistra (Figura 4)

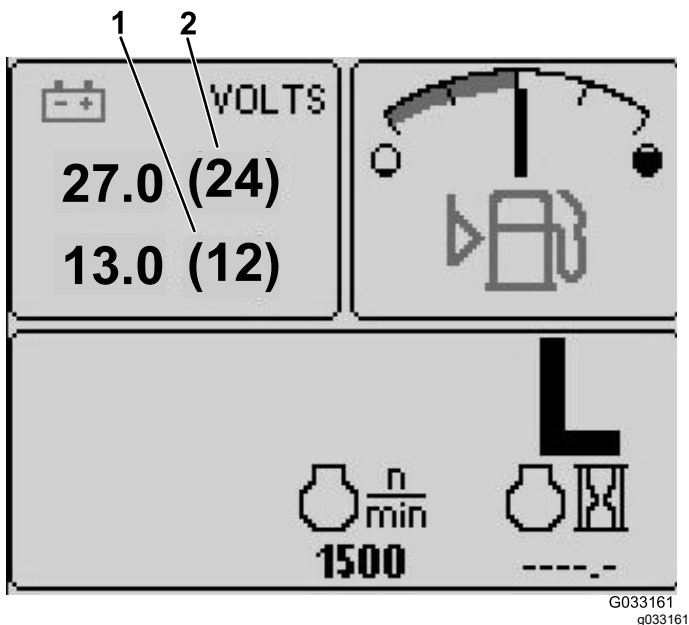


Figura 4

1. Spia della tensione della batteria 12 V
2. Spia della tensione della batteria 24 V

- Spia della temperatura del fluido idraulico e della ventola – schermata superiore destra (Figura 5)

Nota: Nell'esempio seguente, le ventole di raffreddamento del fluido idraulico sono in funzione al 25% della velocità, in direzione avanti.

- Spia della temperatura del refrigerante motore e della ventola – schermata superiore sinistra (Figura 5)

Nota: Nell'esempio Figura 5, le ventole del refrigerante motore sono in funzione al 50% della velocità in direzione indietro.

Questo display (Figura 1) indica la velocità e la direzione della ventola. La velocità della ventola è controllata dalla temperatura del fluido idraulico o dalla temperatura del refrigerante motore e si inverte automaticamente come necessario. Un ciclo inverso viene avviato automaticamente per aiutare a soffiare via i detriti dalla rispettiva griglia del cofano, quando la temperatura del refrigerante motore o quella del fluido idraulico raggiungono un determinato valore. Inoltre, le ventole del radiatore effettuano un ciclo inverso ogni 21 minuti, indipendentemente dalla temperatura del refrigerante.

La direzione della ventola è inoltre indicata sulla schermata della temperatura del refrigerante motore e sulla schermata della temperatura del fluido idraulico. Se la barra è a destra della costa verticale mediana, le ventole sono in funzione in direzione avanti. Se la barra è a sinistra della costa verticale mediana, le ventole sono in funzione in direzione indietro (Figura 5).

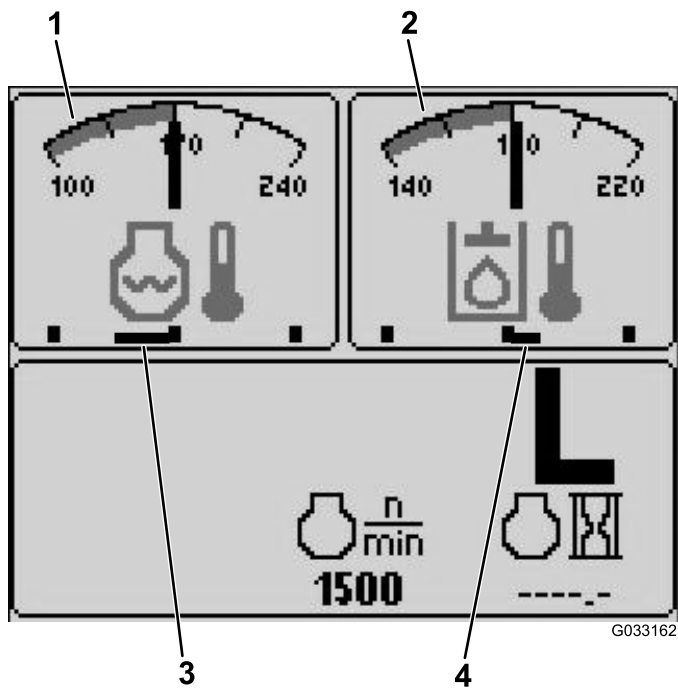


Figura 5

- | | |
|--|---|
| <p>1. Indicatore della temperatura del refrigerante del motore</p> <p>2. Indicatore della temperatura del fluido idraulico</p> | <p>3. Le ventole del refrigerante motore sono in funzione al 50% della velocità in direzione indietro</p> <p>4. Le ventole di raffreddamento del fluido idraulico sono in funzione al 25% della velocità, in direzione avanti</p> |
|--|---|

Se sulla schermata viene visualizzato un guasto, premete qualsiasi tasto per visualizzare l'indicazione di guasto attivo (Figura 2).

Nota: Contattate il vostro supervisore o meccanico per trasmettere l'indicazione di guasto e determinare la linea d'azione.

Premete i tasti a freccia per navigare nella schermata di guasto.

Premete qualsiasi tasto per rivelare i tasti delle informazioni sulla schermata.

Spia di manutenzione del filtro antiparticolato (DPF)

Se sullo schermo appare l'indicatore di manutenzione del filtro antiparticolato (DPF) (Figura 1), contattate immediatamente il vostro distributore Toro per ricevere assistenza.

Spia del livello del carburante

Questa visualizzazione indica il livello di carburante nel serbatoio (Figura 3).

Spia della PDF

Questa visualizzazione indica (Figura 1) quando la PDF è inserita.

Spia del freno di stazionamento

Questa visualizzazione indica che il freno di stazionamento è inserito (Figura 1).

Spia del comando elettronico della trazione

Questa visualizzazione (Figura 1) indica quando il comando elettronico della trazione è inserito.

Spia del range di velocità H / L (alto/basso)

Questa visualizzazione indica il range di velocità della trasmissione selezionato (Figura 1).

Spia della candela a incandescenza

Questo display indica quando il motore è in fase di preriscaldamento (Figura 1).

Spia delle ore del motore

Questa visualizzazione mostra le ore totali di funzionamento del motore (Figura 1).

Tachimetro

Questa visualizzazione indica la velocità operativa del motore in giri/min (Figura 3).

Spia della temperatura del fluido idraulico e spia dello stato della ventola di raffreddamento

Questa visualizzazione indica la temperatura del fluido idraulico e lo stato della ventola di raffreddamento (Figura 5).

Spia della temperatura del refrigerante motore e spia dello stato della ventola di raffreddamento

Questa visualizzazione indica la temperatura del refrigerante motore e lo stato della ventola di raffreddamento (Figura 5).

Tensione batteria

Questa visualizzazione indica entrambe le tensioni della batteria da 12 V e 24 V (Figura 4).

Spia di manutenzione prevista

Questa visualizzazione indica il tempo mancante al prossimo intervallo di manutenzione regolare.

Nota: Una volta effettuata la manutenzione della macchina, resettate la spia.

1. Tenete premuto il pulsante all'estrema destra sull'InfoCenter.
Nota: Viene visualizzata la schermata del Menu principale.
2. Selezionate Service (manutenzione) utilizzando i 2 pulsanti a sinistra; premete il pulsante sotto alla freccia destra per continuare.
3. Selezionate Hours (ore) e premete il pulsante sotto la freccia destra.
4. Premete il pulsante sotto Reset Hours (resettare ore).

5. Selezionate le ore fino al prossimo intervento di manutenzione e premete il pulsante sotto la freccia destra.

Nota: Apparirà un segno di spunta una volta che la spia è stata resettata.

6. Al termine, premete il pulsante sotto all'icona di uscita (immagine di una porta aperta) per tornare alla schermata principale, oppure premete Cancel (annulla) per uscire.

Allarme acustico (InfoCenter)

L'allarme suona durante le seguenti situazioni:

Abbassamento del piatto

- Il motore non è in funzione
- Abbassamento di un piatto qualsiasi

Il piatto non è flottante

- La PDF è richiesta e qualificata
- Un piatto qualsiasi si trova al di sotto del limite ma non è flottante

La macchina invia una richiesta all'InfoCenter

- Il motore invia un messaggio con luce di arresto rossa

Nota: Se l'allarme si spegne o se l'operatore riconosce l'allarme premendo qualsiasi pulsante sull'InfoCenter, allora l'allarme deve spegnersi.

- Rigenerazione richiesta dal motore
- Qualsiasi guasto del motore
- Qualsiasi avvertenza; fate riferimento a [Avvertenze dell'InfoCenter \(pagina 12\)](#)
- Il motore invia un messaggio di avvertimento giallo
- Il livello del carburante è inferiore al 2,2%

Menu principale

Tenete premuto il quinto pulsante (estrema destra) sull'InfoCenter per accedere al menu principale.

Dalla schermata del menu principale, potete accedere alla schermata Service (manutenzione), Diagnostics (diagnostica), Settings (impostazioni) o About (informazioni) (Figura 6).



G033167
g033167

Figura 6

Schermata Service (manutenzione)

In caso di problema che richieda l'utilizzo della schermata Service (manutenzione) (ovvero, taratura del pedale di trazione), contattate il vostro distributore Toro per ricevere assistenza.

Accesso ai menu protetti

Nota: Il codice PIN predefinito per la vostra macchina è 0000 oppure 1234.

Se avete modificato il codice PIN e lo avete dimenticato, contattate il vostro distributore Toro autorizzato per assistenza.

- 5900
- 1234

1. Nella schermata HOME premete i pulsanti 1, 2, 3 o 4 per accedere alla barra del menu pop-up nella parte inferiore dello schermo (Figura 7).

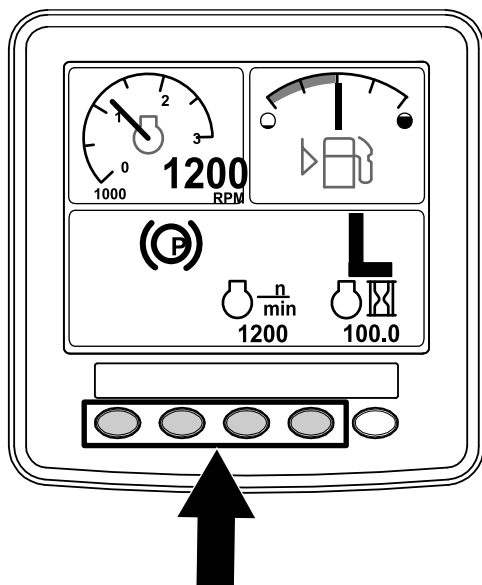


Figura 7

g214880

2. Tenete premuto il pulsante 5 per accedere a MAIN MENU (Menu principale) (Figura 8).

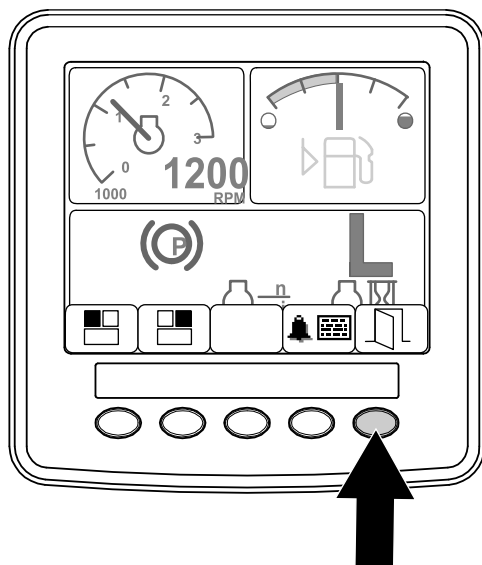


Figura 8

g214879

Se i menu sono protetti, viene visualizzata la schermata ENTER PIN (Immettere PIN).

3. Premete i pulsanti da 1 a 4 per immettere il vostro codice PIN (Figura 9).

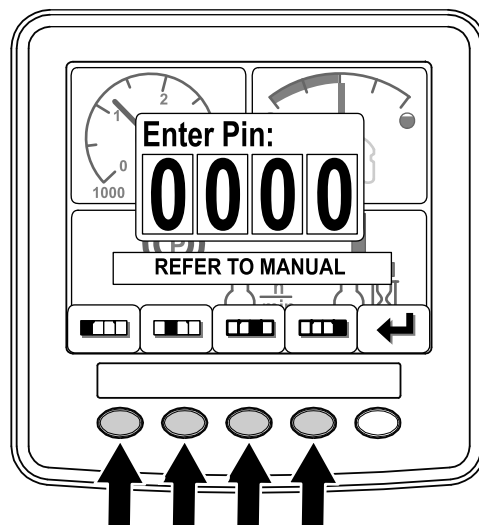


Figura 9

g214881

4. Al termine dell'immissione del PIN, premete il pulsante 5 (Figura 10).

Sull'InfoCenter viene visualizzata la schermata MAIN MENU (Menu principale).

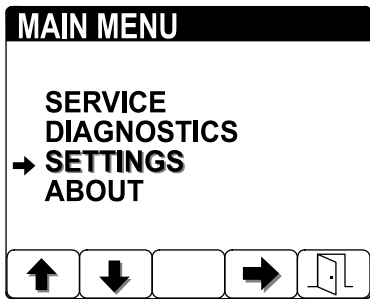
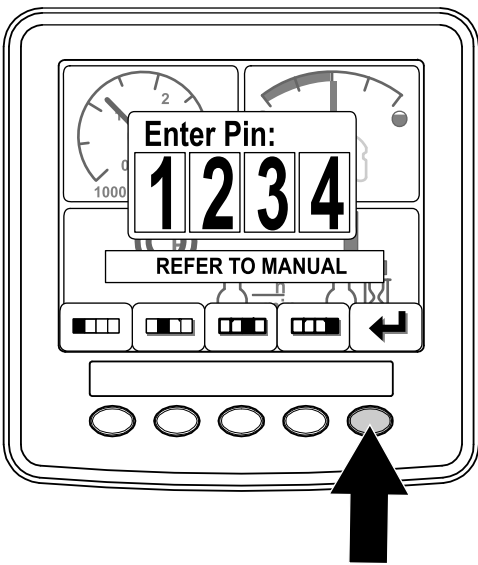


Figura 10

g214883

g214882

Modifica del PIN dell'InfoCenter

1. Dalla schermata di avvio, tenete premuto il pulsante 5 fino a quando non compare il menu principale (Figura 11).

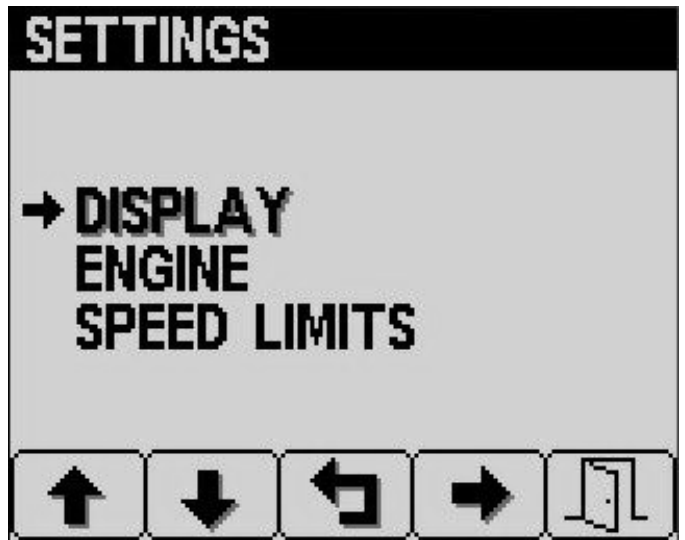


G033167
g033167

Figura 11

Nota: Dopo che avrete spento il motore e spostato l'interruttore di accensione in posizione di FUNZIONAMENTO, la protezione del codice PIN verrà applicata al MAIN MENU (Menu principale).

2. Premete il pulsante 2 fino a quando non raggiungete Settings (impostazioni) sulla schermata del menu principale e premete il pulsante 4 per selezionare Settings (impostazioni) (Figura 11).
3. Dalla schermata Settings (impostazioni), premete il pulsante 4 per selezionare Display (Figura 12).



G033168
g033168

Figura 12

- Premete il pulsante 2 fino a quando non raggiungete PIN Settings (impostazioni PIN) sulla schermata Display e premete il pulsante 4 per selezionare PIN Settings (impostazioni PIN) (Figura 13).



Figura 13

- Premete il pulsante 2 fino a quando non raggiungete PIN Change (modifica PIN) sulla schermata PIN Settings (impostazioni PIN) e premete il pulsante 4 per selezionare PIN Change (modifica PIN) (Figura 14).

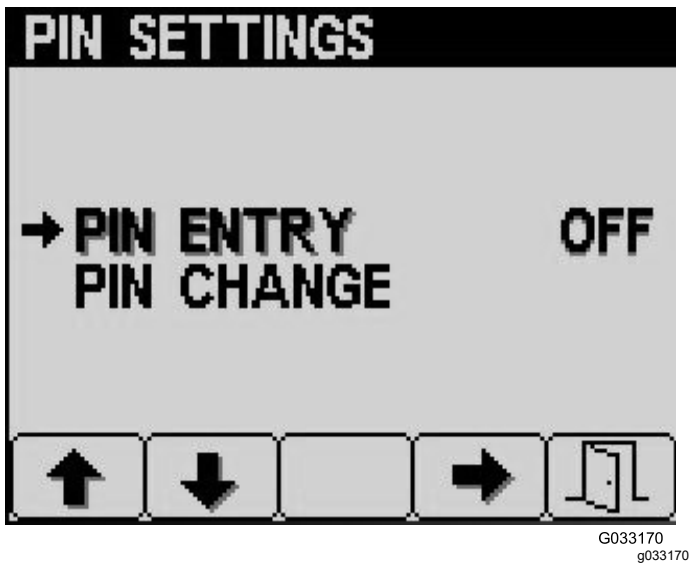


Figura 14

- Inserite il vecchio codice PIN utilizzando i pulsanti da 1 a 4 e premete il pulsante 5 quando avete completato il PIN (Figura 15).

Nota: Il codice PIN predefinito quando effettuate la configurazione per la prima volta è 5900.

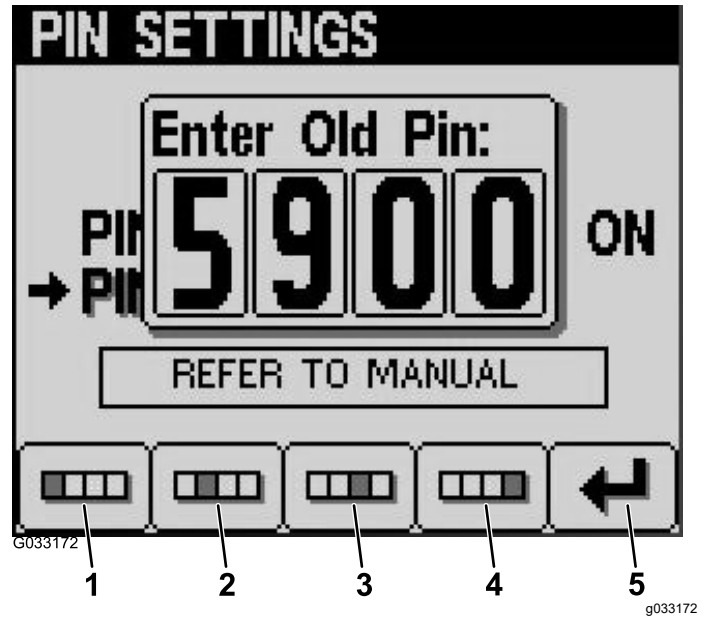


Figura 15

- Cifra 1
- Cifra 2
- Cifra 3
- Cifra 4
- Enter PIN (inserire PIN)

- Inserite il nuovo codice PIN utilizzando i pulsanti da 1 a 4 e premete il pulsante 5 quando avete completato il nuovo codice PIN (Figura 16).

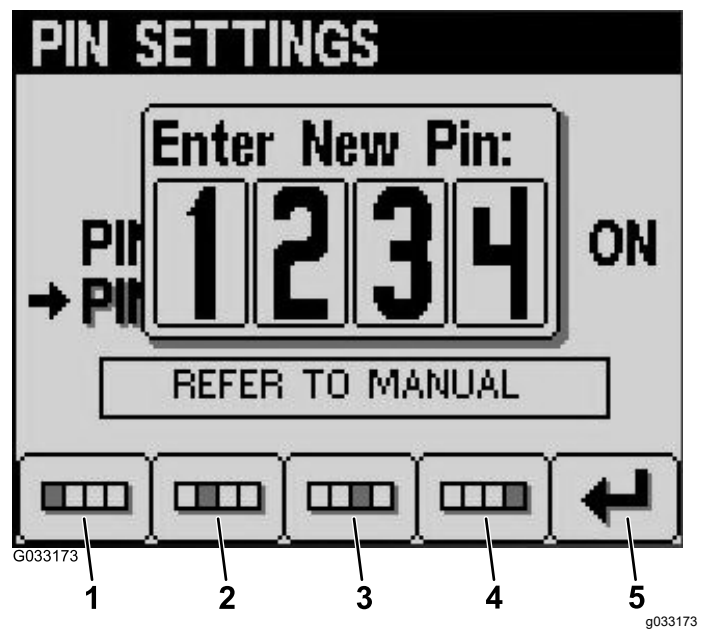


Figura 16

- Cifra 1
- Cifra 2
- Cifra 3
- Cifra 4
- Enter PIN (inserire PIN)

8. Confermate il nuovo codice PIN utilizzando i pulsanti da 1 a 4 e premete il pulsante 5 quando avete completato il PIN (Figura 17).

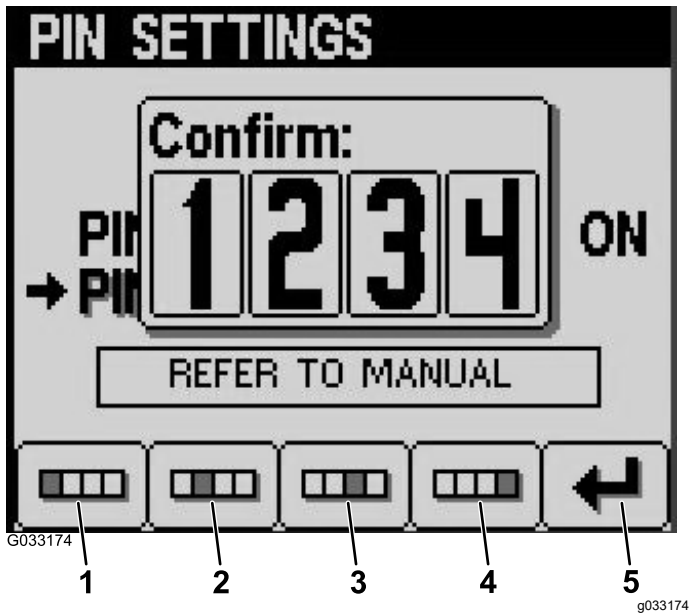


Figura 17

- | | |
|------------|-----------------------------|
| 1. Cifra 1 | 4. Cifra 4 |
| 2. Cifra 2 | 5. Enter PIN (inserire PIN) |
| 3. Cifra 3 | |



Figura 18

3. Premete il pulsante della freccia laterale.
4. Scorrete verso l'alto o verso il basso fino a HOURS (Ore).
5. Nel menu HOURS (Ore) selezionate il pulsante centrale per selezionare RESET HOURS (Resetta ore).
6. Scorrete verso l'alto o verso il basso per selezionare le ore corrette.
7. Premete il pulsante della freccia laterale.
8. Uscite dal menu selezionando il pulsante EXIT (Esci) (porta) (Figura 18 o Figura 19).

Impostazione del timer della revisione

1. Dopo aver completato l'inserimento del numero PIN per i menu protetti, premete il pulsante 5.
2. Scorrete verso l'alto o verso il basso fino a SERVICE (Manutenzione) nel menu principale (Figura 18).

Modifica della luminosità/contrasto del display dell'InfoCenter

1. Dalla schermata di avvio, premete il pulsante 5 per accedere alla barra del menu pop-up di luminosità/contrasto (Figura 19).

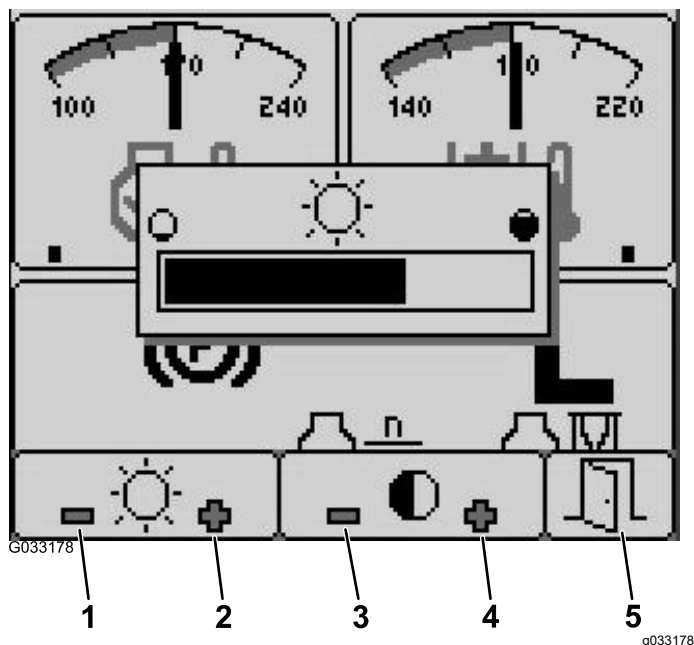


Figura 19

1. Diminuire luminosità
2. Aumentare luminosità
3. Diminuire contrasto
4. Aumentare contrasto
5. Uscita

2. Premete il pulsante 1 per diminuire la luminosità, il pulsante 2 per aumentare la luminosità, il pulsante 3 per diminuire il contrasto e il pulsante 4 per aumentare il contrasto (Figura 19).
3. Una volta impostata la luminosità/contrasto, premete il pulsante 5 per uscire (Figura 19).

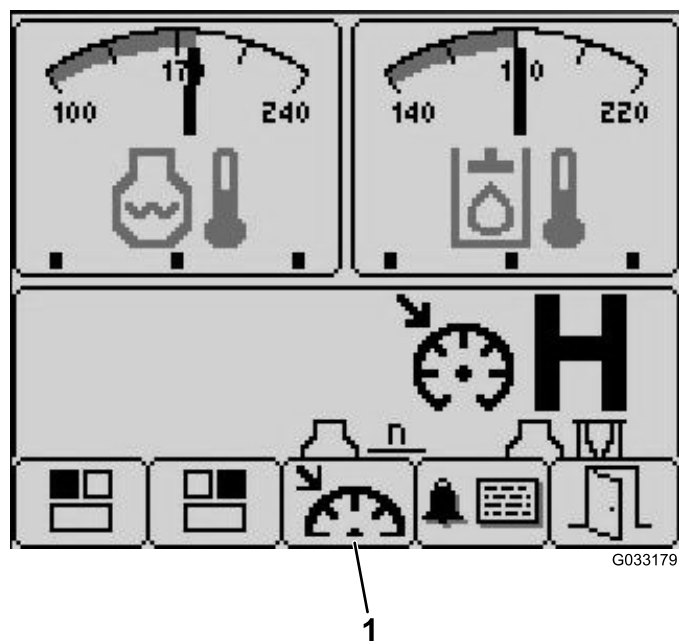


Figura 20

1. Selezione del comando elettronico della trazione

4. Dalla schermata Cruise Control (comando elettronico della trazione), premete il pulsante 1 per ridurre la velocità del comando elettronico della trazione o il pulsante 2 per aumentarla (Figura 21).
5. Una volta impostata la velocità desiderata del comando elettronico della trazione, premete il pulsante 5 per uscire (Figura 21).

Regolazione della velocità del comando elettronico della trazione

Potete impostare la velocità del comando elettronico della trazione spostando momentaneamente l'interruttore del comando elettronico della trazione in avanti, tramite l'InfoCenter, nel modo seguente:

1. Spostate l'interruttore del comando elettronico della trazione in posizione ON.
2. Quando appare l'icona del comando elettronico della trazione nella schermata Display, premete i pulsanti da 1 a 4 per accedere alla barra del menu pop-up.
3. Premete il pulsante 3 per accedere alla schermata Cruise Control (comando elettronico della trazione) (Figura 20).

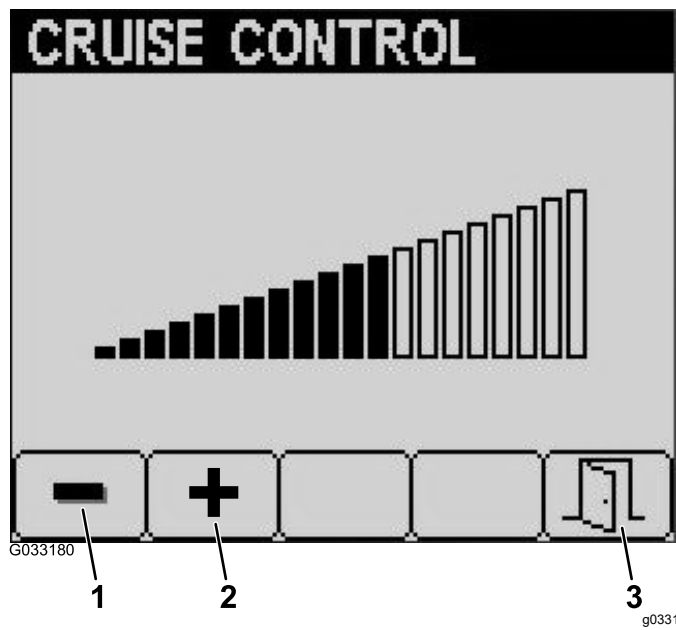


Figura 21

1. Riducete la velocità del comando elettronico della trazione
2. Aumentate la velocità del comando elettronico della trazione
3. Uscita

Avvertenze dell'InfoCenter

Le avvertenze dell'operatore vengono visualizzate automaticamente sulla schermata dell'InfoCenter quando una funzione della macchina richiede un'azione aggiuntiva. Ad esempio, se tentate di avviare il motore premendo contemporaneamente il pedale della trazione, viene visualizzata un'avvertenza che indica che il pedale della trazione deve essere in posizione di FOLLE.

Per ciascuna avvertenza, esiste una **condizione** (ad es., avvio negato, PDF negata, comando elettronico della trazione negato), un **codice** di avvertenza (numero), un **qualificatore** (la causa dell'avvertenza visualizzata) e un **testo visualizzato** (l'avvertenza visualizzata sulla schermata sotto forma di testo), come illustrato nella [Figura 22](#).

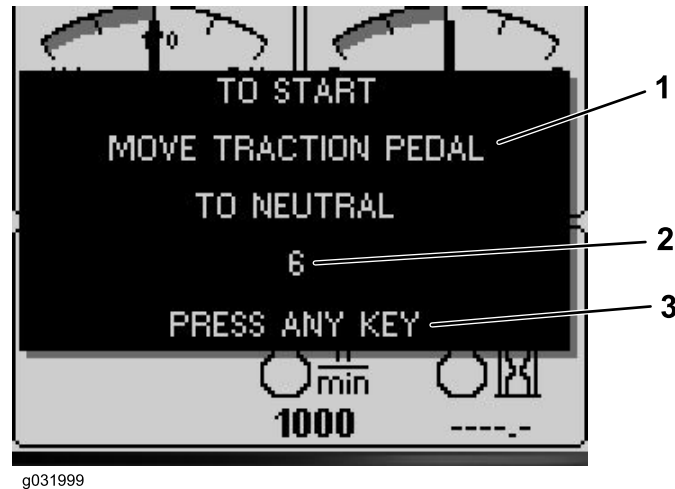


Figura 22

1. Testo visualizzato
2. Codice
3. Premete qualsiasi tasto sull'InfoCenter per eliminare il testo dalla schermata di visualizzazione.

Nota: Le avvertenze non vengono inserite nel registro guasti.

Nota: Potete eliminare un'avvertenza dalla schermata di visualizzazione premendo uno qualsiasi dei tasti dell'InfoCenter.

Fate riferimento alla seguente tabella per tutte le avvertenze dell'InfoCenter:

Condizione	Codice	Qualificatore	Testo visualizzato
Avvio negato	4	Taratura pedale di trazione attivata	N/P
Avvio negato	5	PDF innestata	Per avviare, disinnestate la PDF
Avvio negato	6	Non in FOLLE	Per avviare, spostate il pedale di trazione in FOLLE
Avvio negato	7	Fuori dal sedile e freno di stazionamento non applicato	Per avviare, sedetevi o inserite il freno di stazionamento
Avvio negato	8	Interruttore del piatto attivato	Per avviare, disattivate l'interruttore del piatto
Avvio negato	9	Alimentazione Recycler	Per avviare, girate la chiave su off, poi su on
PDF negata	102	Nel range alto (taglio solo in range basso)	Per innestare la PDF, deve essere nel range basso
PDF negata	106	Fuori dal sedile	Per innestare la PDF, l'operatore deve essere seduto

PDF negata	107	Nessun piatto flottante (premete un tasto giù)	Per innestare la PDF, abbassate i piatti
PDF negata	108	Motore caldo	Per innestare la PDF, lasciate raffreddare il motore
PDF negata	109	Perdita di bus CAN (manutenzione richiesta)	Per innestare la PDF, richiede manutenzione
PDF negata	110	Fluido idraulico troppo freddo	Per innestare la PDF, lasciate riscaldare il fluido idraulico
Comando elettronico della trazione negato	202	Troppo lento per catturare il comando elettronico della trazione	Aumentate la velocità di trasferimento
Abbassamento del piatto negato	302	Impossibile abbassare durante il trasferimento	Per abbassare il piatto, riportate il pedale di trazione in FOLLE
Abbassamento del piatto negato	303	Fuori dal sedile	Per abbassare il piatto, l'operatore deve essere seduto
Abbassamento del piatto negato	304	Manutenzione richiesta	Per abbassare il piatto, richiede manutenzione
Piatto non flottante (all'avvio motore)	402	Consigliare all'operatore di premere gli interruttori	Per flottare, abbassate i piatti
Range alto negato	502	Piatto sinistro non sollevato	Per impostare il range alto, sollevate il piatto sinistro
Range alto negato	503	Piatto centrale non sollevato	Per impostare il range alto, sollevate il piatto centrale
Range alto negato	504	Piatto destro non sollevato	Per impostare il range alto, sollevate il piatto destro
Range alto negato	505	Piatto sinistro flottante	Per impostare il range alto, sollevate il piatto sinistro completamente
Range alto negato	506	Piatto centrale flottante	Per impostare il range alto, sollevate il piatto centrale completamente
Range alto negato	507	Piatto destro flottante	Per impostare il range alto, sollevate il piatto destro completamente
Range alto negato	508	Interruttore PDF attivato	Per impostare il range alto, disinnestare la PDF
Range alto negato	509	Controllo elettronico della trazione innestato	Per impostare il range alto, disinnestare il comando elettronico della trazione
Range alto negato	510	Velocità troppo alta	Per impostare il range alto, riducete la velocità di trasferimento
Range alto negato	511	Perdita di bus CAN (manutenzione richiesta)	Per impostare il range alto, richiede manutenzione
Range alto negato	512	Fluido idraulico troppo freddo	Per impostare il range alto, lasciate riscaldare il fluido idraulico
Range basso negato	602	Controllo elettronico della trazione innestato	Per impostare il range basso, disinnestare il comando elettronico della trazione
Range basso negato	603	Velocità troppo alta	Per impostare il range basso, riducete la velocità di trasferimento
Range basso negato	604	Perdita di bus CAN (manutenzione richiesta)	Per impostare il range basso, richiede manutenzione

Trazione disattivata	804	Freno di stazionamento ON	Per la trazione, rilasciate il freno di stazionamento
Trazione disattivata	805	Non in FOLLE	Per la trazione, spostate il pedale di trazione in FOLLE
Trazione disattivata	806	Fuori dal sedile	Per la trazione, l'operatore deve essere seduto
Avvertenza motore	1205	Lo starter è rimasto attivo per 30 secondi	Time out starter motore 30 secondi
Avvertenza motore	1206	Sostituite il filtro dell'aria motore	Controllate il filtro dell'aria
Avvertenza motore	1207	Manutenzione prevista	Manutenzione motore prossima
Avvertenza motore	1208	Manutenzione prevista scaduta	Manutenzione motore prevista scaduta
Avvertenza motore	1209	Manutenzione DPF richiesta	Rigenerazione necessaria entro 30 minuti
Avvertenza motore	1210	Declassamento motore per alta temperatura	Lasciate raffreddare il motore
Avvertenza motore	1211	Velocità del motore limitata: fluido idraulico troppo freddo	Il fluido idraulico ha una temperatura inferiore a 4°C, quindi riducete la velocità del motore a 1.650 giri/min
Livello del carburante	1302	Il livello del carburante è basso	Aggiungete carburante
PT non tarato	1402	Il pedale della trazione è fuori taratura	Tarate il pedale della trazione
Taratura pedale di trazione	1500	Modalità taratura pedale di trazione attivata	Taratura pedale di trazione attivata, attendere
Taratura pedale di trazione	1502	Il pedale della trazione non è in FOLLE	Spostate il pedale di trazione in FOLLE
Taratura pedale di trazione	1503	Spostate lentamente in avanti il pedale della trazione	Spostate lentamente in avanti il pedale della trazione
Taratura pedale di trazione	1504	Cattura folle avanti superata	Cattura folle avanti superata
Taratura pedale di trazione	1505	Cattura folle avanti fallita, troppo veloce	Cattura folle avanti fallita, movimento troppo veloce, riprovate
Taratura pedale di trazione	1506	Cattura folle avanti fallita (fuori range), tensione catturata fuori specifiche	Riavviate la modalità taratura pedale di trazione
Taratura pedale di trazione	1507	Spostate il pedale di trazione in posizione MASSIMA AVANTI e mantenete lo	Spostate il pedale di trazione in posizione MASSIMA AVANTI e mantenete lo
Taratura pedale di trazione	1508	Cattura massima avanti superata	Cattura massima avanti superata
Taratura pedale di trazione	1509	Cattura massima avanti fallita (fuori range), tensione catturata fuori specifiche	Riavviate la modalità taratura pedale di trazione
Taratura pedale di trazione	1510	Spostate lentamente il pedale della trazione in RETROMARCIA	Spostate lentamente il pedale della trazione in RETROMARCIA
Taratura pedale di trazione	1511	Cattura folle indietro superata	Cattura folle indietro superata
Taratura pedale di trazione	1512	Cattura folle indietro fallita, troppo veloce	Cattura folle indietro fallita, movimento troppo veloce, riprovare
Taratura pedale di trazione	1513	Cattura folle indietro fallita (fuori range), tensione catturata fuori specifiche	Riavviate la modalità taratura pedale di trazione

Taratura pedale di trazione	1514	Spostate il pedale di trazione in posizione MASSIMA INDIETRO e mantenetele	Spostate il pedale di trazione in posizione MASSIMA INDIETRO e mantenetele
Taratura pedale di trazione	1515	Cattura massima indietro superata	Cattura massima indietro superata
Taratura pedale di trazione	1516	Cattura massima indietro fallita (fuori range), tensione catturata fuori specifiche	Riavviate la modalità taratura pedale di trazione
Taratura pedale di trazione	1517	Taratura pedale di trazione PT/valori salvati	Uscite dalla taratura pedale di trazione
Taratura pedale di trazione	1518	Taratura pedale di trazione PT fallita	Uscite dalla taratura pedale di trazione e riprovare
Sollevamento del piatto negato	1602	Fuori dal sedile	L'operatore deve essere seduto
Sollevamento del piatto negato	1603	Freno di stazionamento non innestato	Inserite il freno di stazionamento
Sollevamento del piatto negato	1604	Non in FOLLE	Spostate il pedale di trazione in FOLLE
Sollevamento del piatto negato	1605	Manutenzione richiesta	Contattate il distributore Toro
Sollevamento del piatto negato	1606	I piatti di taglio non si sollevano tutti insieme.	Aumentate la velocità del motore a 2.000 giri/min e i piatti si solleveranno uno per volta quando tutti e 3 gli interruttori vengono premuti contemporaneamente



Count on it.