



# Groundsmaster® 5900 of 5910 cirkelmaaier

Modelnr.: 31698—Serienr.: 407050000 en hoger

Modelnr.: 31699—Serienr.: 407050000 en hoger

## Software gids

Lees deze informatie zorgvuldig, zodat u weet hoe u de InfoCenter-bediening op uw product moet gebruiken. U bent verantwoordelijk voor het juiste en veilige gebruik van de machine.

Ga naar [www.Toro.com](http://www.Toro.com) voor documentatie over productveiligheid en bedieningsinstructies, informatie over accessoires, hulp bij het vinden van een dealer of om uw product te registreren.

## Inleiding

De softwaregids voor de Groundsmaster® 5900 en 5910 cirkelmaaier bevat informatie over het gebruik van de systeem informatie en de bediening van de systeemfuncties.

## Inhoud

Inleiding .....	1
Algemeen overzicht van de machine .....	1
Bedieningsorganen .....	1
Gebruiksaanwijzing .....	2
InfoCenter bediening .....	2
De beveiligde menu's gebruiken .....	6
De code van het InfoCenter wijzigen .....	7
De timer 'Onderhoud vereist' instellen.....	9
De helderheid en het contrast van het InfoCenter-scherm wijzigen .....	9
De snelheid van de cruisecontrol instellen.....	10
Meldingen InfoCenter .....	11

## Algemeen overzicht van de machine

### Bedieningsorganen

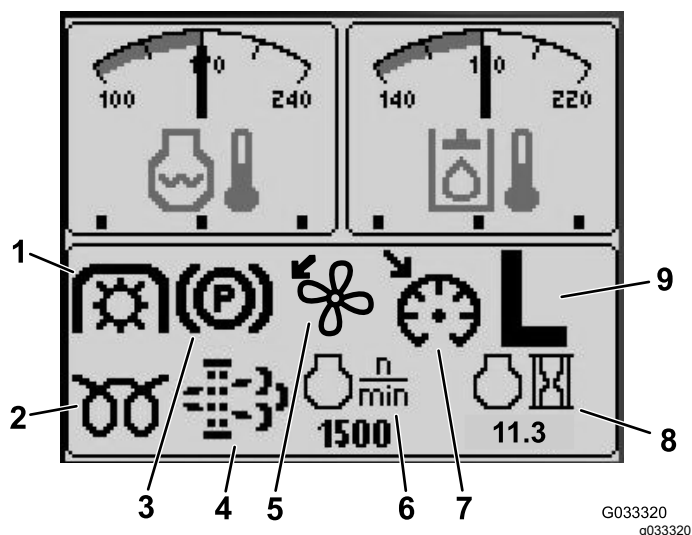
#### Startscherm InfoCenter

Wanneer u de machine start, verschijnt het startscherm met de pictogrammen die overeenstemmen met de ingeschakelde functies (d.w.z. de parkeerrem is ingeschakeld, de aftakas staat AAN en de cruisecontrol staat AAN).

**Opmerking:** De volgende afbeelding is een voorbeeld; het toont alle pictogrammen die tijdens het gebruik van de machine **kunnen** verschijnen op het scherm.

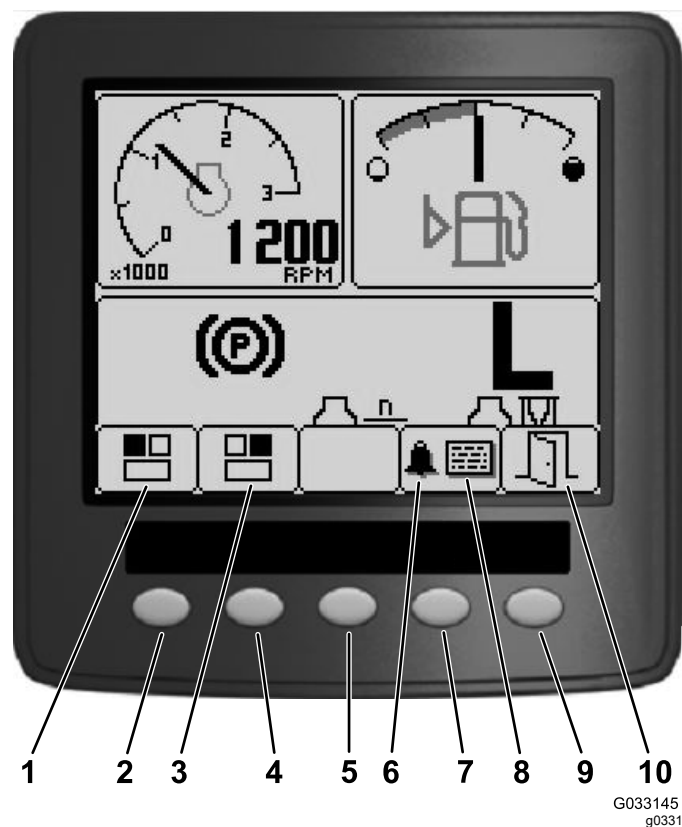
Raadpleeg de onderstaande tabel voor de betekenis van de pictogrammen ([Figuur 1](#)).





Figuur 1

- |                                                       |                                                |
|-------------------------------------------------------|------------------------------------------------|
| 1. Aftakasindicator                                   | 6. Motortoerental                              |
| 2. Indicatielampje gloeibougies                       | 7. Indicator cruisecontrolinstelling           |
| 3. Indicatielampje parkeerrem                         | 8. Indicator urenteller van motor              |
| 4. Onderhoudsindicator van het dieselroetfilter (DPF) | 9. Indicator transmissiebereik H/L (hoog/laag) |
| 5. Indicator achteruitstand ventilator                |                                                |



Figuur 2

- |                                  |                                    |
|----------------------------------|------------------------------------|
| 1. Scherm 1 – scherm linksboven  | 6. Akoestisch waarschuwingssignaal |
| 2. Knop 1                        | 7. Knop 4                          |
| 3. Scherm 2 – scherm rechtsboven | 8. Storingenschermbalk             |
| 4. Knop 2                        | 9. Knop 5                          |
| 5. Knop 3                        | 10. Afsluiten                      |

# Gebruiksaanwijzing

## InfoCenter bediening

### Schermfuncties

Druk op de betreffende knop om scherm 1 of scherm 2 te bekijken, om het akoestisch waarschuwingssignaal te stoppen, om het foutenschermbalk te bekijken of om het scherm te verlaten (Figuur 2).

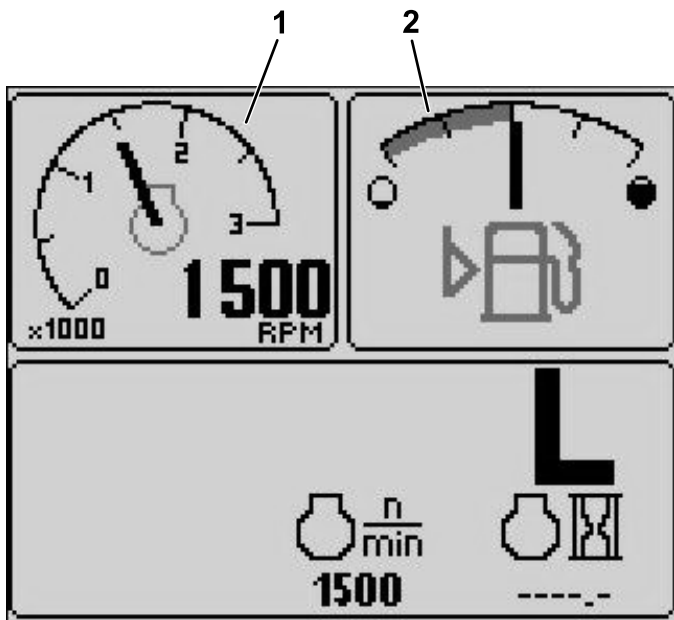
Druk op knop 1 tot 4 om naar de pop-up menubalk onderaan het scherm te gaan (Figuur 2).

Wanneer het startscherm verschijnt, kunt u kiezen wat moet worden weergegeven in de linker- en rechterbovenhoek van het weergavescherm; druk hiervoor knop 1 of knop 2 van de InfoCenter-bedieningseenheid in (Figuur 2).

**Opmerking:** Wanneer u de machine uitschakelt, blijven de 2 bovenste schermen de vorige instelling behouden die van toepassing was voordat de machine werd uitgeschakeld.

U kunt heen en weer gaan tussen de volgende schermen door knop 1 en knop 2 te gebruiken:

- Tachometer – scherm linksboven (Figuur 3)
- Brandstofpeilindicator – scherm rechtsboven (Figuur 3)



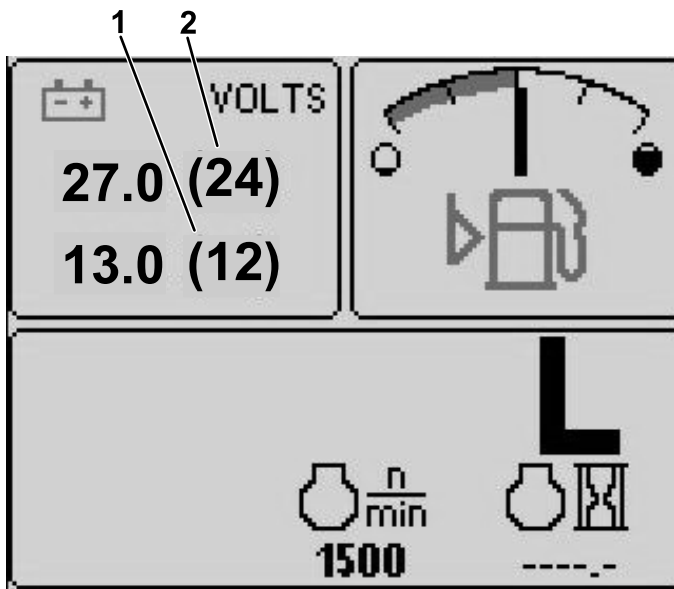
G033146

g033146

**Figuur 3**

1. Tachometer                      2. Indicator brandstofpeil

- 12V-accuspanningsindicator – scherm linksboven (Figuur 4)
- 24V-accuspanningsindicator – scherm linksboven (Figuur 4)



G033161  
g033161

**Figuur 4**

1. 12V-accuspanningsindica-    2. 24V-accuspanningsindica-  
tor                                      tor

- Indicator hydraulische vloeistoftemperatuur en ventilator – scherm rechtsboven (Figuur 5)

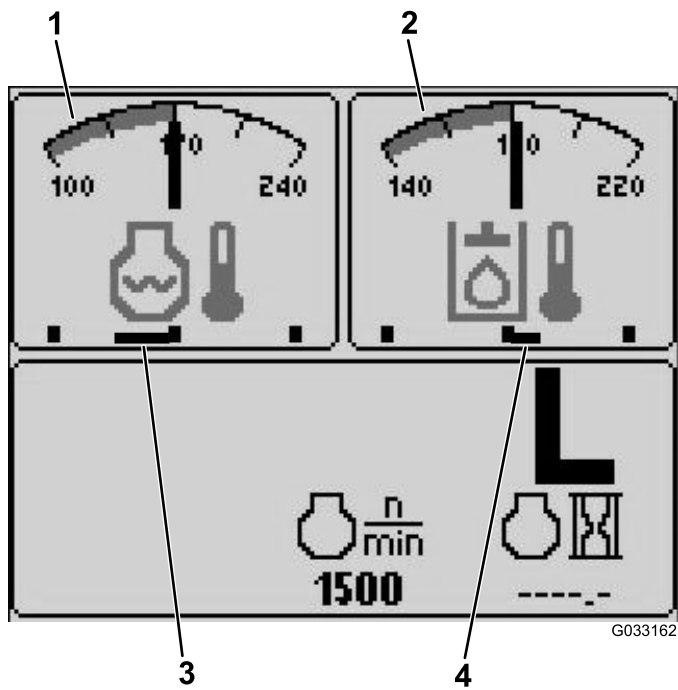
**Opmerking:** In het volgende voorbeeld draaien de koelventilators van de hydraulische vloeistof met een snelheid van 25% voorwaarts.

- Indicator temperatuur motorkoelvloeistof en ventilator – scherm linksboven (Figuur 5)

**Opmerking:** In voorbeeld Figuur 5 draaien de koelventilators van de motor met een snelheid van 50% achterwaarts.

Deze weergave (Figuur 1) geeft het toerental en de richting van de ventilator aan. Het ventilatortoerental is afhankelijk van de temperatuur van de hydraulische vloeistof of de temperatuur van de motorkoelvloeistof; de ventilator draait automatisch in de omgekeerde richting wanneer dat nodig is. Een achteruitcyclus wordt automatisch gestart om te helpen bij het wegblazen van vuil van het rooster van de motorkap, als de temperatuur van de motorkoelvloeistof of de hydraulische vloeistof een bepaald peil bereikt. De ventilator voert om de 21 minuten een bijkomende achteruitcyclus uit, ongeacht de koelvloeistoftemperatuur.

De ventilatorrichting wordt ook weergegeven op het scherm van de motorkoelvloeistoftemperatuur en het temperatuurscherm van de hydraulische vloeistof. Als de balk zich rechts van de middenstreep bevindt, draaien de ventilatoren voorwaarts. Als de balk zich links van de middenstreep bevindt, draaien de ventilatoren achteruit (Figuur 5).



Figuur 5

- |                                                 |                                                                                               |
|-------------------------------------------------|-----------------------------------------------------------------------------------------------|
| 1. Indicator temperatuur motorkoelvloeistof     | 3. De koelventilators van de motor draaien met een snelheid van 50% achteruit.                |
| 2. Indicator temperatuur hydraulische vloeistof | 4. De koelventilators van de hydraulische vloeistof draaien met een snelheid van 25% vooruit. |

Als een fout op het scherm verschijnt, druk dan een willekeurige toets in om het advies over die storing te bekijken (Figuur 2).

**Opmerking:** Neem contact op met uw supervisor of een monteur om de storingsinformatie te bespreken en te bepalen wat er moet worden gedaan.

Druk op de pijltjestoetsen om door het storingscherm te navigeren.

Druk op een willekeurige toets om de informatietoetsen op het scherm weer te geven.

## Onderhoudsindicator van het dieselroetfilter (DPF)

Als het onderhoudsindicator van het dieselroetfilter (DPF) (Figuur 1) op het scherm verschijnt, neem dan onmiddellijk contact op met uw Toro-distributeur voor onderhoud.

## Indicator brandstofpeil

Dit scherm geeft het niveau van de brandstof in de tank aan (Figuur 3).

## Aftakas-indicator

Dit scherm geeft aan (Figuur 1) wanneer de aftakas is geactiveerd.

## Indicator parkeerrem

Dit scherm geeft aan dat de parkeerrem ingeschakeld is (Figuur 1).

## Indicator cruisecontrol

Dit scherm (Figuur 1) geeft aan wanneer de cruisecontrol ingeschakeld is.

## Indicator voor hoog/laag toerenbereik

Dit scherm geeft het geselecteerde snelheidsbereik van de transmissie aan (Figuur 1).

## Indicatielampje gloeibougie

Dit scherm geeft aan wanneer de motor aan het voorverwarmen is (Figuur 1).

## Indicator urenteller van motor

Dit scherm toont het totale aantal uren dat de motor is gebruikt (Figuur 1).

## Tachometer

Dit scherm toont het motortoerental in tpm (Figuur 3).

## Indicator hydraulische vloeistoftemperatuur en statusindicator koelventilator

Dit scherm geeft de temperatuur van de hydraulische vloeistof en de status van de koelventilator aan (Figuur 5).

## Indicator temperatuur motorkoelvloeistof en statusindicator koelventilator

Dit scherm geeft de temperatuur van de motorkoelvloeistof en de status van de koelventilator aan (Figuur 5).

## Accu-voltage

Dit scherm toont de 12V- en 24V-accuspanning (Figuur 4).

## Indicator onderhoud vereist

Dit scherm geeft de tijd aan tot het volgende reguliere onderhoud.

**Opmerking:** Reset de indicator nadat u onderhoud hebt uitgevoerd aan de machine.

1. Hou de knop uiterst rechts op het InfoCenter ingedrukt.  
**Opmerking:** Het scherm hoofdmenu wordt weergegeven.
2. Selecteer Onderhoud met de 2 knoppen links; druk op de knop onder de pijl naar rechts om verder te gaan.
3. Selecteer Uur en druk op de knop onder de pijl naar rechts.
4. Druk op de knop onder Reset Hours.
5. Selecteer het aantal Uur tot het volgende onderhoudstijdstip en druk op de knop onder de pijl naar rechts.  
**Opmerking:** Er verschijnt een vinkje als de indicator is gereset.
6. Als u klaar bent, drukt u op de knop onder het icoontje voor afsluiten (afbeelding van een open deur) om naar het hoofdscherm terug te gaan, of druk op ongedaan maken om af te sluiten.

## Akoestisch waarschuwingssignaal (InfoCenter)

Het alarm gaat af in de volgende gevallen:

### Het maaidek wordt omlaaggebracht

- De motor draait niet
- Een maaidek wordt omlaaggebracht

### Het maaidek staat niet in de zweefstand

- De aftakas krijgt een verzoek en veroorzaakt een melding
- Een maaidek bevindt zich onder de limiet, maar niet in zweefstand

### De machine stuurt een verzoek naar het InfoCenter

- De motor verstuurt een boodschap met rode stoplamp  
**Opmerking:** Als de bestuurder het alarm erkent door een knop van het InfoCenter in te drukken, zou het alarm moeten stoppen.
- Motor verzoekt om herstel
- Een motorstoring
- Een melding; zie [Meldingen InfoCenter \(bladz. 11\)](#)

- De motor verstuurt een oranje waarschuwing boodschap
- Het brandstofpeil is lager dan 2,2%

## Hoofdmenu

Hou de vijfde knop (uiterst rechts) van het InfoCenter ingedrukt om naar het hoofdmenu te gaan.

In het hoofdmenu kunt u naar de schermen Onderhoud, Diagnostiek, Instellingen en Informatie gaan ([Figuur 6](#)).



G033167  
g033167

Figuur 6

## Scherm Onderhoud

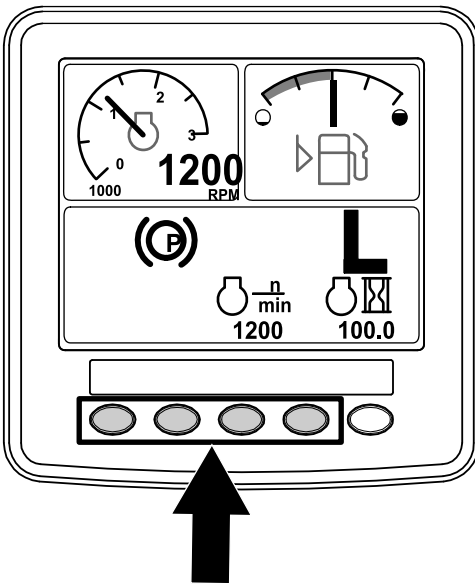
Als u een probleem hebt dat gebruik van het scherm Onderhoud vereist (bv. kalibratie van het tractiepedaal), neem dan contact op met uw Toro-dealer voor hulp.

# De beveiligde menu's gebruiken

**Opmerking:** De standaard pincode van de machine is 0000 of 1234.

Als u de pincode heeft gewijzigd en vergeten bent, neem dan contact op met uw erkende Toro distributeur voor hulp.

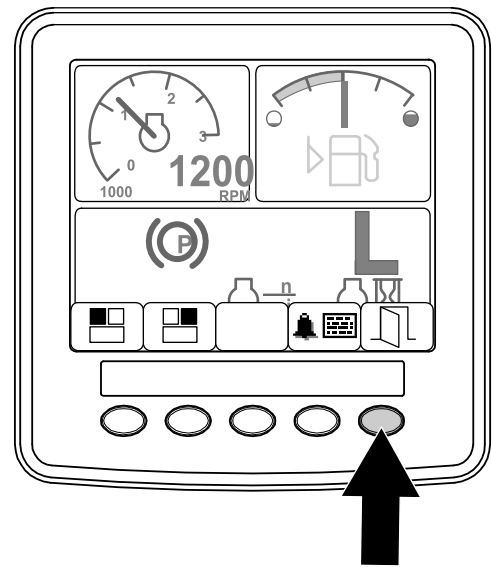
- 5900
  - 1234
1. In het HOME-SCHERM, druk op knop 1, 2, 3, of 4 voor toegang tot de pop-up menubalk onderaan het scherm (Figuur 7).



Figuur 7

g214880

2. Hou knop 5 ingedrukt voor het HOOFDMENU (Figuur 8).

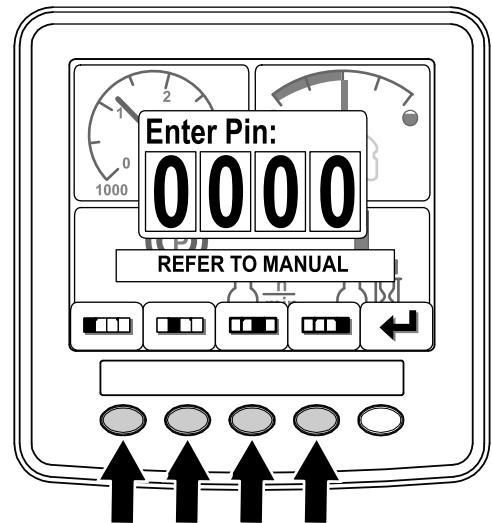


Figuur 8

g214879

Als de menu's beveiligd zijn dan verschijnt het ENTER PIN/PIN INVOEREN scherm.

3. Voer uw PIN-code in met knoppen 1-4 (Figuur 9).

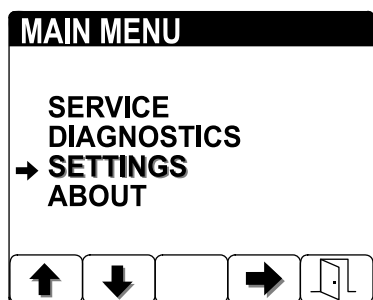
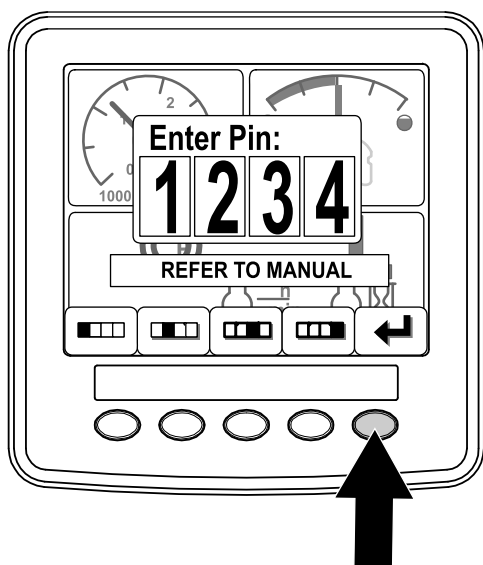


Figuur 9

g214881

4. Druk op knop 5 als u de PIN-code heeft ingevoerd (Figuur 10).

Het InfoCenter toont het HOOFDMENU.



Figuur 10

g214883

g214882

**Opmerking:** Als u de motor uitschakelt en de contactschakelaar LOPEN zet wordt de PIN-code beveiliging toegepast op het HOOFDMENU.

## De code van het InfoCenter wijzigen

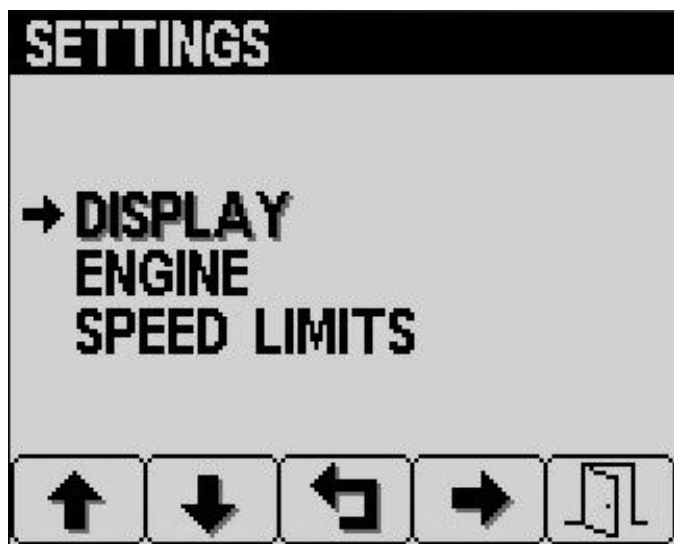
1. Hou in het startscherm knop 5 ingedrukt tot het hoofdmenu verschijnt (Figuur 11).



Figuur 11

G033167  
g033167

2. Druk op knop 2 tot u in het hoofdmenu Instellingen bereikt en druk op knop 4 om Instellingen te selecteren (Figuur 11).
3. Druk in het scherm Instellingen op knop 4 om Weergave te selecteren (Figuur 12).



Figuur 12

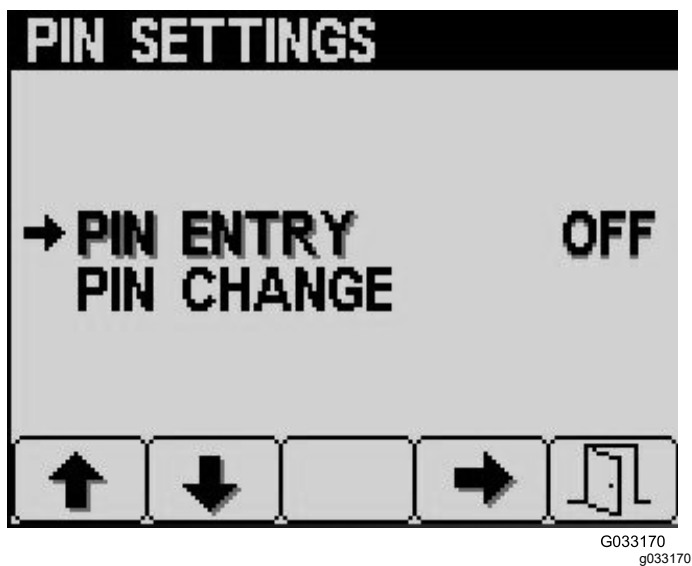
G033168  
g033168

4. Druk op knop 2 tot u in het scherm Weergave Code-instellingen bereikt en druk op knop 4 om Code-instellingen te selecteren (Figuur 13).



Figuur 13

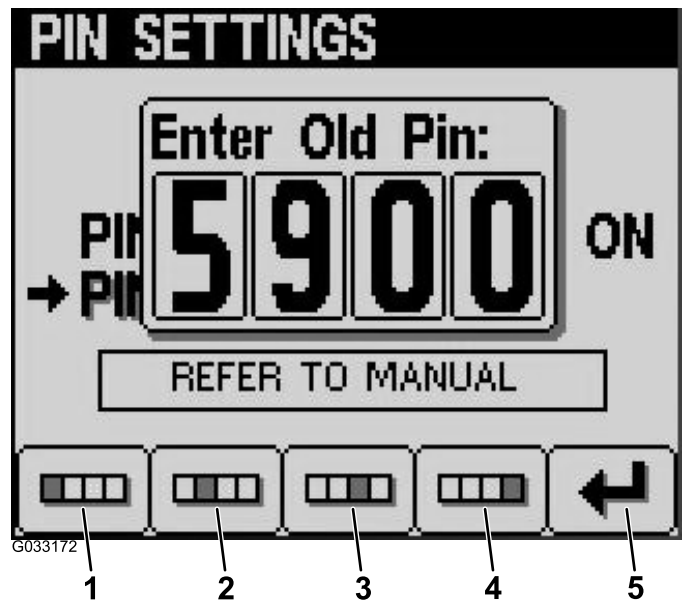
5. Druk op knop 2 tot u in het scherm Code-instellingen Code Wijzigen bereikt en druk op knop 4 om Code Wijzigen te selecteren (Figuur 14).



Figuur 14

6. Voer de oude code in door middel van knoppen 1 tot 4 en druk op knop 5 wanneer u de code ingevoerd hebt (Figuur 15).

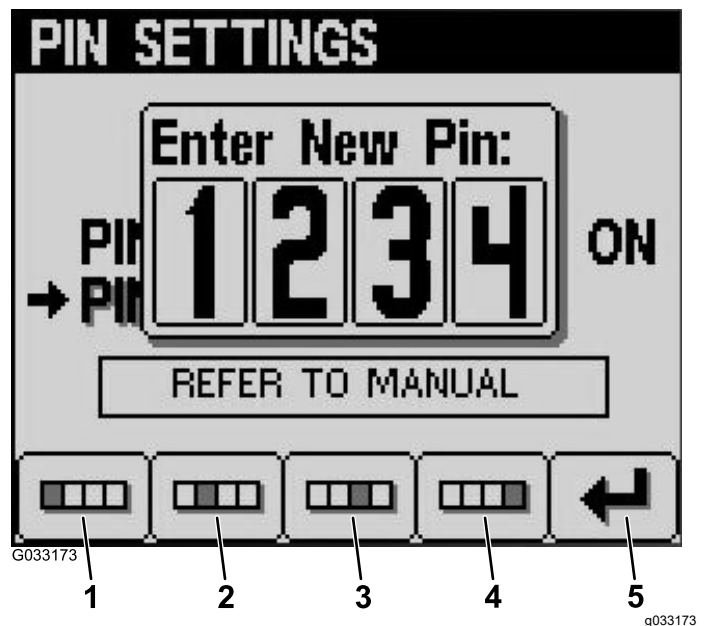
**Opmerking:** Wanneer u de code voor het eerst instelt, is deze standaard 5900.



Figuur 15

- |             |                  |
|-------------|------------------|
| 1. Cijfer 1 | 4. Cijfer 4      |
| 2. Cijfer 2 | 5. Code Invoeren |
| 3. Cijfer 3 |                  |

7. Voer de nieuwe code in door middel van knoppen 1 tot 4 en druk op knop 5 wanneer u de nieuwe code ingevoerd hebt (Figuur 16).

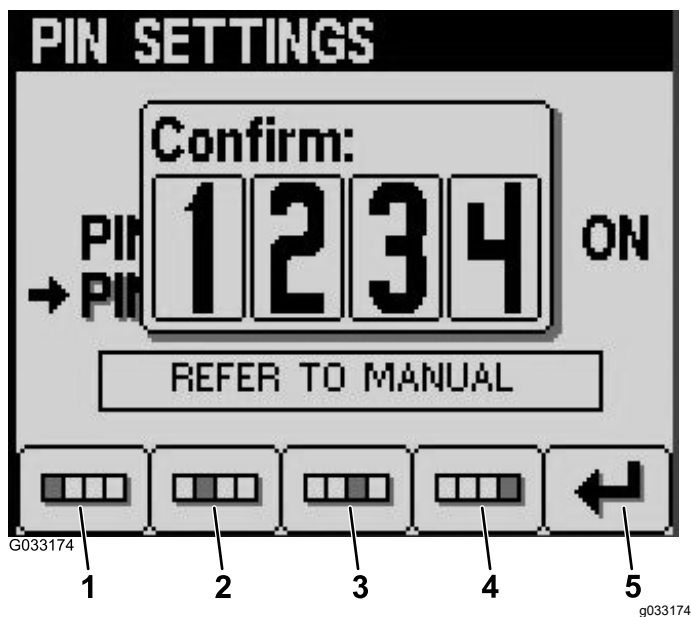


Figuur 16

- |             |                  |
|-------------|------------------|
| 1. Cijfer 1 | 4. Cijfer 4      |
| 2. Cijfer 2 | 5. Code Invoeren |
| 3. Cijfer 3 |                  |

8. Bevestig de nieuwe code door middel van knoppen 1 tot 4 en druk op knop 5 wanneer u de code ingevoerd hebt (Figuur 17).



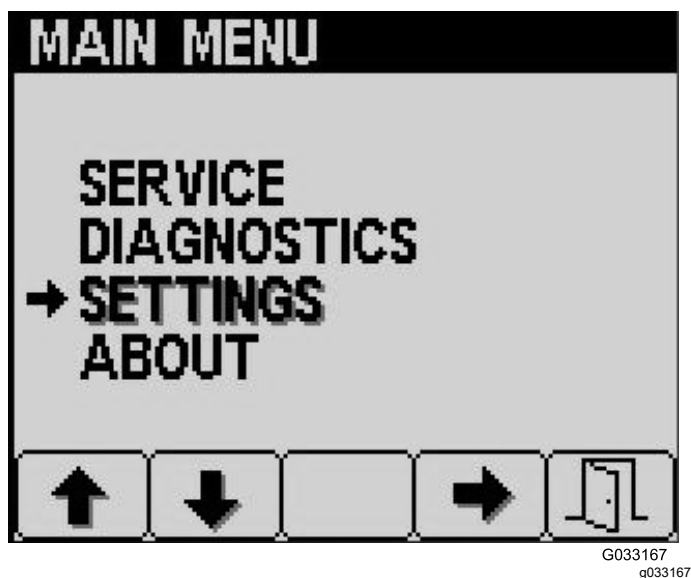


Figuur 17

- |             |                  |
|-------------|------------------|
| 1. Cijfer 1 | 4. Cijfer 4      |
| 2. Cijfer 2 | 5. Code invoeren |
| 3. Cijfer 3 |                  |

## De timer 'Onderhoud vereist' instellen

- Nadat u klaar bent met het invoeren van de pincode voor de beveiligde menu's, drukt u op knop 5.
- Scroll omhoog of omlaag naar ONDERHOUD in het hoofdmenu (Figuur 18).



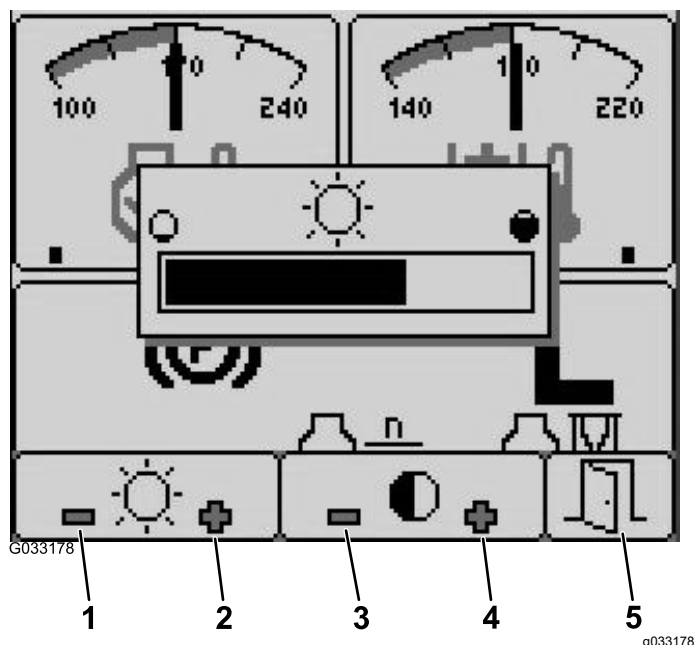
Figuur 18

- Druk op de knop met de zijdelingse pijl.

- Scroll omhoog of omlaag naar UREN.
- Selecteer de middelste knop in het menu UREN om UREN RESETTEN te selecteren.
- Scroll omhoog of omlaag om de correcte uren te selecteren.
- Druk op de knop met de zijdelingse pijl.
- Verlaat het menu door de knop EXIT (AFSLUITEN) (deur) te selecteren (Figuur 18 of Figuur 19).

## De helderheid en het contrast van het InfoCenter-scherm wijzigen

- Druk in het startscherm op knop 5 om naar de pop-up menubalk helderheid/contrast te gaan (Figuur 19).



Figuur 19

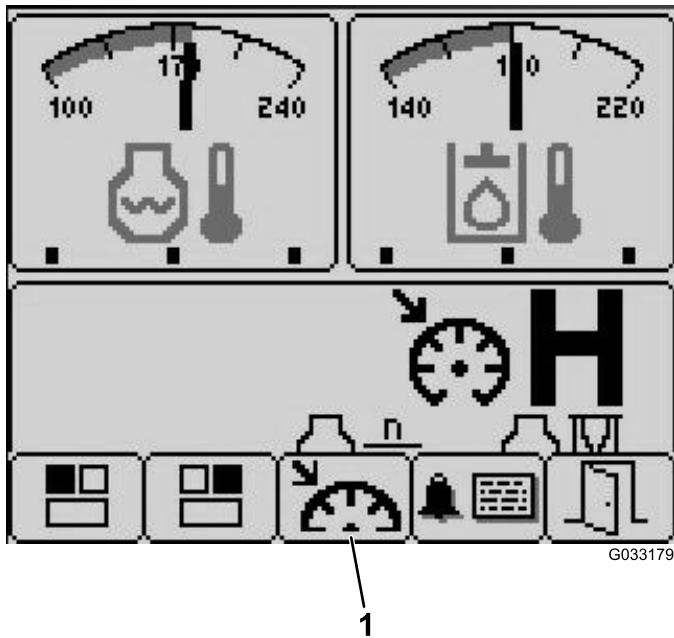
- |                        |                       |
|------------------------|-----------------------|
| 1. Helderheid verlagen | 4. Contrast vergroten |
| 2. Helderheid verhogen | 5. Afsluiten          |
| 3. Contrast verkleinen |                       |

- Druk op knop 1 om de helderheid te verlagen, knop 2 om de helderheid te verhogen, knop 3 om het contrast te verkleinen, en knop 4 om het contrast te vergroten (Figuur 19).
- Wanneer u klaar bent met het instellen van de helderheid en het contrast, druk dan op knop 5 om af te sluiten (Figuur 19).

# De snelheid van de cruisecontrol instellen

U kunt de snelheid van de cruisecontrol instellen door de schakelaar van de cruisecontrol even naar voren te bewegen; ga als volgt te werk in het InfoCenter:

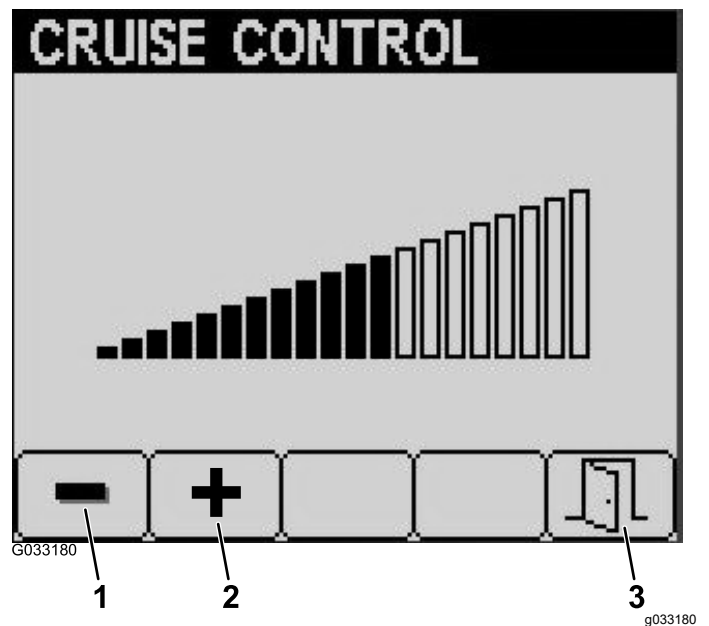
1. Zet de schakelaar van de cruisecontrol in de stand AAN.
2. Wanneer het pictogram van de cruisecontrol verschijnt op het scherm, drukt u op knoppen 1 tot 4 om naar de pop-up menubalk te gaan.
3. Druk op knop 3 om naar het scherm Cruisecontrol te gaan (Figuur 20).



Figuur 20

1. Selectie cruisecontrol

4. Druk in het scherm Cruisecontrol op knop 1 om de snelheid van de cruisecontrol te verlagen of op knop 2 om de snelheid van de cruisecontrol te verhogen (Figuur 21).
5. Wanneer u klaar bent met het instellen van de snelheid van de cruisecontrol, druk dan op knop 5 om af te sluiten (Figuur 21).



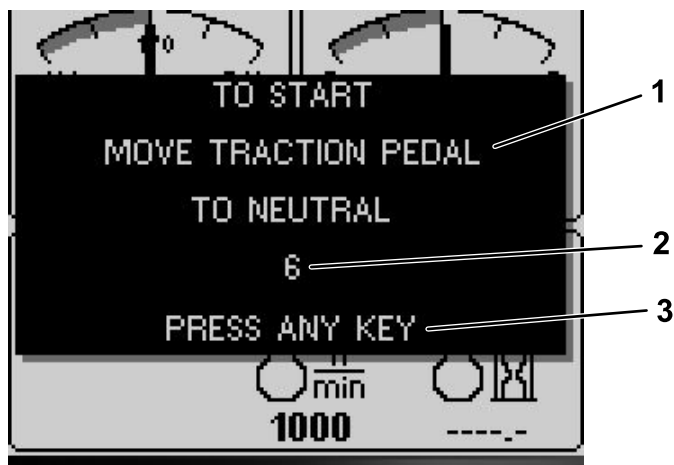
Figuur 21

1. Snelheid van cruisecontrol verminderen
2. Snelheid van cruisecontrol verhogen
3. Afsluiten

# Meldingen InfoCenter

Meldingen voor de bestuurder verschijnen automatisch op het InfoCenter-scherm wanneer een machinefunctie bijkomende handelingen vereist. Bijvoorbeeld, als u probeert de motor te starten terwijl u het tractiepedaal indrukt, wordt de melding weergegeven dat het tractiepedaal in NEUTRAAL moet staan.

Elke melding die zich voordoet, heeft een **toestand** (bv. start geweigerd, aftakas geweigerd, cruisecontrol geweigerd), een **meldingscode** (nummer), een **oorzaak** (de oorzaak van de weergegeven melding) en een **weergavetekst** (de schermtekst van de melding); zie [Figuur 22](#).



g031999

g031999

**Figuur 22**

1. Weergavetekst
2. Code
3. Druk op een willekeurige toets van het InfoCenter om de tekst op het weergavescherm te wissen.

**Opmerking:** Meldingen worden niet bewaard in het storingslog.

**Opmerking:** U kunt een melding van het weergavescherm verwijderen door een van de toetsen van het InfoCenter in te drukken.

Raadpleeg de onderstaande tabel voor alle InfoCenter-meldingen:

Toestand	Code	Oorzaak	Weergavetekst
Start geweigerd	4	Kalibratie ingeschakeld	N.v.t.
Start geweigerd	5	Aftakas ingeschakeld	Schakel aftakas uit om te starten
Start geweigerd	6	Niet in NEUTRAALSTAND	Zet tractiepedaal in NEUTRAAL om te starten
Start geweigerd	7	Bestuurder niet in stoel en parkeerrem niet ingeschakeld	Ga zitten of stel parkeerrem in werking om te starten
Start geweigerd	8	Schakelaar dek ingeschakeld	Schakel maaidek uit om te starten
Start geweigerd	9	Opnieuw starten	Draai contactsleuteltje uit en aan om te starten
Aftakas geweigerd	102	In hoog bereik (maaaien alleen in laag bereik)	Aftakas moet in laag bereik staan om in te schakelen
Aftakas geweigerd	106	Niet op stoel	Bestuurder moet zitten om aftakas te kunnen inschakelen
Aftakas geweigerd	107	Geen maaidekken in zweefstand (druk op een omlaag-toets)	Laat maaidekken zakken om aftakas in te schakelen

Aftakas geweigerd	108	Motor oververhit	Laat motor afkoelen om aftakas in te schakelen
Aftakas geweigerd	109	Verlies van CAN-bus (onderhoud vereist)	Onderhoud vereist om aftakas in te schakelen
Aftakas geweigerd	110	Hydraulische vloeistof te koud	Laat hydraulische vloeistof opwarmen om aftakas in te schakelen
Cruisecontrol geweigerd	202	Te traag om cruisecontrol vast te leggen	Verhogen van de motorsnelheid
Maaidek omlaag geweigerd	302	Laten zakken niet mogelijk in transport	Laat tractiepedaal naar NEUTRAAL komen om maaidek te laten zakken
Maaidek omlaag geweigerd	303	Niet op stoel	Bestuurder moet zitten om maaidek te kunnen laten zakken
Maaidek omlaag geweigerd	304	Onderhoud vereist	Onderhoud vereist om maaidek te laten zakken
Maaidek niet in zweefstand (bij starten van motor)	402	Aanbeveling bestuurder om omlaag-schakelaars in te drukken	Laat maaidekken zakken voor zweefmodus
Hoog bereik geweigerd	502	Linkermaaidek niet omhoog	Til linkermaaidek op om hoog bereik in te stellen
Hoog bereik geweigerd	503	Middelste maaidek niet omhoog	Til middelste maaidek op om hoog bereik in te stellen
Hoog bereik geweigerd	504	Rechtermaaidek niet omhoog	Til rechtermaaidek op om hoog bereik in te stellen
Hoog bereik geweigerd	505	Linkermaaidek in zweefstand	Til linkermaaidek volledig op om hoog bereik in te stellen
Hoog bereik geweigerd	506	Middelste maaidek in zweefstand	Til middelste maaidek volledig op om hoog bereik in te stellen
Hoog bereik geweigerd	507	Rechtermaaidek in zweefstand	Til rechtermaaidek volledig op om hoog bereik in te stellen
Hoog bereik geweigerd	508	Aftakasschakelaar ingeschakeld	Schakel aftakas uit om hoog bereik in te stellen
Hoog bereik geweigerd	509	Cruisecontrol ingeschakeld	Schakel cruisecontrol uit om hoog bereik in te stellen
Hoog bereik geweigerd	510	Snelheid te hoog	Verlaag rijsnelheid om hoog bereik in te stellen
Hoog bereik geweigerd	511	Verlies van CAN-bus (onderhoud vereist)	Onderhoud vereist om hoog bereik in te stellen
Hoog bereik geweigerd	512	Hydraulische vloeistof te koud	Laat hydraulische vloeistof opwarmen om hoog bereik in te stellen
Laag bereik geweigerd	602	Cruisecontrol ingeschakeld	Schakel cruisecontrol uit om laag bereik in te stellen
Laag bereik geweigerd	603	Snelheid te hoog	Verlaag rijsnelheid om laag bereik in te stellen
Laag bereik geweigerd	604	Verlies van CAN-bus (onderhoud vereist)	Onderhoud vereist om laag bereik in te stellen
Tractie uitgeschakeld	804	Parkeerrem AAN	Schakel parkeerrem uit voor tractie
Tractie uitgeschakeld	805	Niet in NEUTRAALSTAND	Zet tractiepedaal in NEUTRAAL voor tractie

Tractie uitgeschakeld	806	Niet op stoel	Bestuurder moet zitten voor tractie
Melding motor	1205	De startmotor is 30 seconden ingeschakeld geweest	Time-out startmotor na 30 seconden
Melding motor	1206	Vervang het luchtfilter van de motor	Het luchtfilter controleren
Melding motor	1207	Onderhoud noodzakelijk	Binnenkort motoronderhoud vereist
Melding motor	1208	Onderhoudsinterval overschreden	Onderhoudsinterval motor overschreden
Melding motor	1209	DPF-onderhoud vereist	Herstel vereist binnen 30 minuten
Melding motor	1210	Motortoerental verlaagd vanwege hoge temperatuur	Laat motor afkoelen
Melding motor	1211	Motortoerental beperkt: hydraulische vloeistof te koud	Hydraulische vloeistof is kouder dan 4 °C; verlaag het motortoerental dus tot 1650 tpm.
Brandstofniveau	1302	Brandstofpeil te laag	Tank brandstof bij
Tractiepedaal niet gekalibreerd	1402	Fractiepedaal buiten kalibratie	Het tractiepedaal kalibreren
Kalibratie	1500	Kalibratiemodus ingeschakeld	Kalibratie tractiepedaal ingeschakeld – even geduld
Kalibratie	1502	Tractiepedaal niet in NEUTRAAL	Zet tractiepedaal opnieuw in NEUTRAAL
Kalibratie	1503	Zet het tractiepedaal langzaam vooruit	Zet het tractiepedaal langzaam vooruit
Kalibratie	1504	Detectie neutraal voorwaarts voorbij	Detectie neutraal voorwaarts voorbij
Kalibratie	1505	Detectie neutraal voorwaarts mislukt – te snel	Detectie neutraal voorwaarts mislukt – te snel; probeer het nogmaals
Kalibratie	1506	Detectie neutraal voorwaarts mislukt (buiten bereik) – vastgelegde spanning buiten specificaties	Kalibratiemodus opnieuw starten
Kalibratie	1507	Hou het tractiepedaal ZO VER MOGELIJK NAAR VOREN ingedrukt	Hou het tractiepedaal ZO VER MOGELIJK NAAR VOREN ingedrukt
Kalibratie	1508	Detectie maximale voorwaartse stand voorbij	Detectie maximale voorwaartse stand voorbij
Kalibratie	1509	Detectie maximale voorwaartse stand mislukt (buiten bereik) – vastgelegde spanning buiten specificaties	Kalibratiemodus opnieuw starten
Kalibratie	1510	Zet het tractiepedaal langzaam in ACHTERUIT	Zet het tractiepedaal langzaam in ACHTERUIT
Kalibratie	1511	Detectie neutraal achteruit voorbij	Detectie neutraal achteruit voorbij
Kalibratie	1512	Detectie neutraal achteruit mislukt – te snel	Detectie neutraal achteruit mislukt – te snel; probeer het nogmaals
Kalibratie	1513	Detectie neutraal achteruit mislukt (buiten bereik) – vastgelegde spanning buiten specificaties	Kalibratiemodus opnieuw starten

Kalibratie	1514	Hou het tractiepedaal ZO VER MOGELIJK NAAR ACHTEREN ingedrukt	Hou het tractiepedaal ZO VER MOGELIJK NAAR ACHTEREN ingedrukt
Kalibratie	1515	Detectie maximale achteruitstand voorbij	Detectie maximale achteruitstand voorbij
Kalibratie	1516	Detectie maximale achteruitstand mislukt (buiten bereik) – vastgelegde spanning buiten specificaties	Kalibratiemodus opnieuw starten
Kalibratie	1517	Kalibratie tractiepedaal voltooid/waarden opgeslagen	Kalibratie verlaten
Kalibratie	1518	Kalibratie tractiepedaal mislukt	Verlaat kalibratie en probeer het nogmaals
Maaidek omhoog geweigerd	1602	Niet op stoel	Bestuurder moet zitten
Maaidek omhoog geweigerd	1603	Parkeerrem niet ingeschakeld	Stel parkeerrem in
Maaidek omhoog geweigerd	1604	Niet in NEUTRAALSTAND	Zet tractiepedaal opnieuw in NEUTRAAL
Maaidek omhoog geweigerd	1605	Onderhoud vereist	Neem contact op met uw Toro-verdeler
Maaidek omhoog geweigerd	1606	Alle maaidekken komen niet tegelijk omhoog	Verhoog het motortoerental tot 2000 tpm; de maaidekken zullen een voor een omhoogkomen wanneer de 3 schakelaars tegelijk ingedrukt worden

# Opmerkingen:



**Count on it.**