



# Ротационная газонокосилка Groundsmaster® 5900 или 5910

Номер модели 31698—Заводской номер 407050000 и до

Номер модели 31699—Заводской номер 407050000 и до

## Руководство по программному обеспечению

Внимательно прочитайте данное руководство, чтобы знать, как осуществлять управление инфо-центром на вашей машине. Вы несете ответственность за правильное и безопасное использование машины.

Посетите веб-сайт [www.Toro.com](http://www.Toro.com) для получения информации о технике безопасности при работе с изделием, обучающих материалов по эксплуатации изделия, информации о принадлежностях, а также для получения помощи в поисках дилера или для регистрации вашего изделия.

## Введение

В руководстве по программному обеспечению для ротационной газонокосилки Groundsmaster® серии 5900 или 5910 содержатся сведения по использованию системной информации и управлению системными функциями.

## Содержание

Введение .....	1
Знакомство с изделием .....	1
Органы управления .....	1
Эксплуатация .....	2
Управление инфо-центром .....	2
Доступ к защищенным меню .....	6
Изменение ПИН-кода инфо-центра .....	8
Настройка индикатора необходимости техобслуживания .....	9
Изменение яркости и контрастности дисплея инфо-центра .....	10
Установка скорости круиз-контроля .....	10
Информационные сообщения на дисплее инфо-центра .....	12

## Знакомство с изделием

### Органы управления

#### Начальный экран на дисплее инфо-центра

При запуске машины на дисплее появляется начальный экран, на котором показаны соответствующие значки, относящиеся к состоянию машины (т.е. включен стояночный тормоз, механизм отбора мощности находится в положении Вкл., круиз-контроль находится в положении Он (Вкл.)).

**Примечание:** На следующем рисунке приведен пример экрана; на нем показаны все **возможные** значки, которые могут появиться на дисплее во время работы.

Описание всех значков см. на следующем рисунке (Рисунок 1).



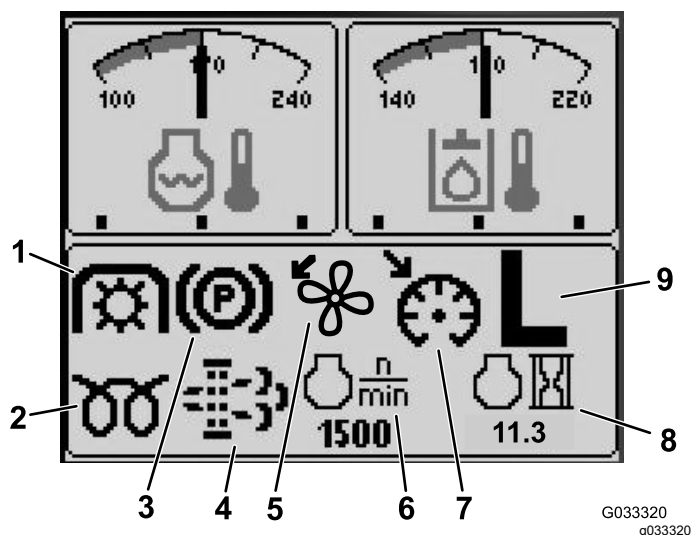


Рисунок 1

- |   |   |
|---|---|
| 1. Индикатор механизма отбора мощности (PTO)  | 6. Частота вращения двигателя                                     |
| 2. Индикатор запальной свечи  | 7. Индикатор включения круиз-контроля                             |
| 3. Индикатор стояночного тормоза  | 8. Индикатор наработки двигателя в моточасах                      |
| 4. Индикатор необходимости обслуживания фильтра твердых частиц дизельного двигателя (DPF) | 9. Индикатор диапазона скоростей трансмиссии H/L (высокий/низкий) |
| 5. Индикатор реверса вентилятора  |   |

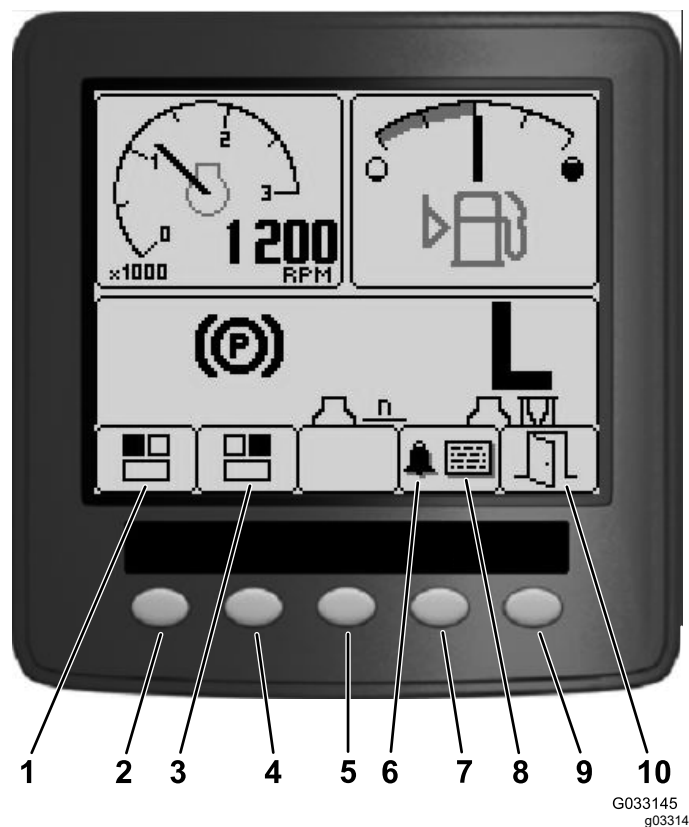


Рисунок 2

- |                                   |                                    |
|-----------------------------------|------------------------------------|
| 1. Экран 1 — верхний левый экран  | 6. Звуковой предупреждающий сигнал |
| 2. Кнопка 1                       | 7. Кнопка 4                        |
| 3. Экран 2 — верхний правый экран | 8. Экран неисправностей            |
| 4. Кнопка 2                       | 9. Кнопка 5                        |
| 5. Кнопка 3                       | 10. Выход                          |

# Эксплуатация

## Управление инфо-центром

### Функции экрана

Для просмотра на дисплее экрана 1, экрана 2 или экрана неисправностей, для прекращения звукового предупреждающего сигнала или для выхода нажмите соответствующую кнопку (Рисунок 2).

Нажимайте кнопки с 1 по 4 для получения доступа к всплывающей полосе меню в нижней части экрана (Рисунок 2).

После появления начального экрана вы можете выбрать изображения, которые вы хотите отобразить в верхнем левом и верхнем правом углу экрана дисплея, нажав кнопку 1 или кнопку 2 на пульте управления инфо-центром (Рисунок 2).

**Примечание:** При выключении машины 2 верхних экрана сохраняются на предыдущей настройке, действующей до момента выключения машины.

Нажимая кнопки 1 и 2 можно переключаться между следующими экранами:

- Тахометр – верхний левый экран (Рисунок 3)
- Индикатор уровня топлива — верхний правый экран (Рисунок 3).

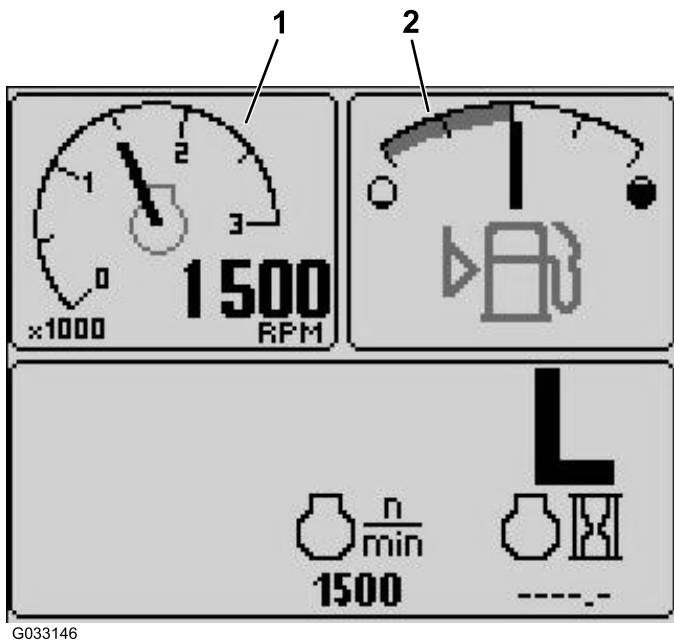


Рисунок 3

1. Тахометр
2. Индикатор уровня топлива

- Индикатор напряжения аккумуляторной батареи 12 В — верхний левый экран (Рисунок 4).
- Индикатор напряжения аккумуляторной батареи 24 В — верхний левый экран (Рисунок 4).

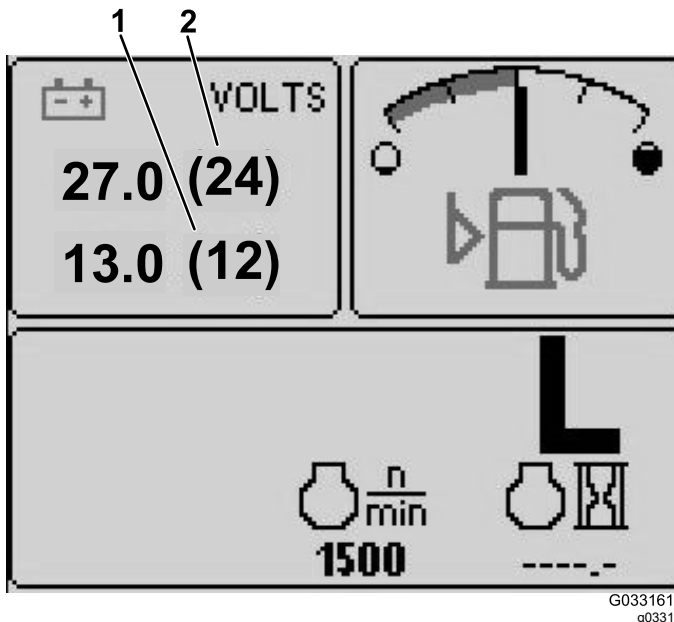


Рисунок 4

1. Индикатор напряжения аккумулятора 12 В
2. Индикатор напряжения аккумулятора 24 В

- Индикатор температуры гидравлической жидкости и вентилятора — верхний правый экран (Рисунок 5).

**Примечание:** В следующем примере вентиляторы охлаждения гидравлической жидкости работают в прямом направлении с частотой вращения, составляющей 25% от максимально возможной.

- Индикатор вентилятора и температуры охлаждающей жидкости двигателя — верхний левый экран (Рисунок 5).

**Примечание:** В примере на Рисунок 5 вентиляторы системы охлаждения двигателя работают в обратном направлении с частотой вращения, составляющей 50% от максимально возможной.

Данный индикатор (Рисунок 1) показывает частоту и направление вращения вентилятора. Частота вращения вентилятора определяется температурой гидравлической жидкости или температурой охлаждающей жидкости двигателя; вращение вентилятора в обратном направлении (реверс) включается автоматически по мере необходимости. Цикл реверса включается автоматически для облегчения выдувания мусора из соответствующей решетки капота, когда температура охлаждающей жидкости двигателя или гидравлической жидкости достигает определенного значения. Кроме того, вентиляторы радиатора выполняют цикл реверса через 21 минуту, независимо от температуры охлаждающей жидкости.

Направление вращения вентилятора также отображается на экране температуры охлаждающей жидкости и экране температуры гидравлической жидкости. Если полоса находится справа от средней отметки, вентиляторы вращаются в прямом направлении. Если полоса находится слева от средней отметки, вентиляторы вращаются в обратном направлении (Рисунок 5).

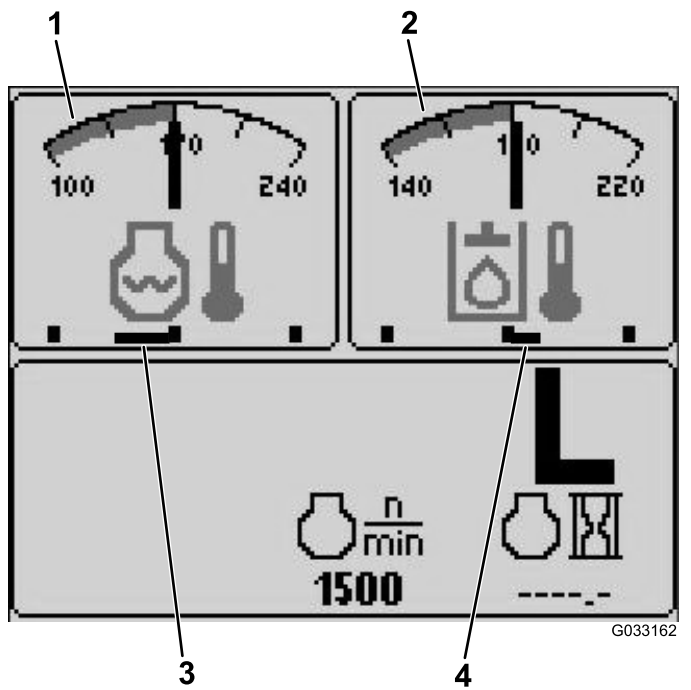


Рисунок 5

- |  |   |
|--|---|
| <p>1. Индикатор температуры охлаждающей жидкости двигателя</p> <p>2. Индикатор температуры гидравлической жидкости</p> | <p>3. Вентиляторы системы охлаждения двигателя работают в обратном направлении с частотой вращения, составляющей 50% от максимально возможной.</p> <p>4. Вентиляторы охлаждения гидравлической жидкости вращаются с частотой 25% в прямом направлении</p> |
|--|---|

Если на экране появляется сообщение о неисправности, нажмите любую клавишу для просмотра рекомендаций по данной неисправности (Рисунок 2).

**Примечание:** Передайте рекомендации по неисправности своему руководителю или механику для определения дальнейших действий.

Для перемещения по экрану неисправностей нажимайте клавиши со стрелками.

Нажмите любую клавишу для вызова на экран информационных клавиш.

## Индикатор необходимости обслуживания фильтра твердых частиц дизельного двигателя (DPF)

Если на дисплее появляется индикатор необходимости обслуживания (Рисунок 1)

фильтра твердых частиц выхлопа дизельного двигателя (DPF), немедленно свяжитесь со своим дистрибьютором компании Toro для проведения техобслуживания.

## Индикатор уровня топлива

Данный индикатор показывает уровень топлива в баке (Рисунок 3).

## Индикатор механизма отбора мощности

Данный индикатор показывает, что механизм отбора мощности (PTO) включен (Рисунок 1).

## Индикатор стояночного тормоза

Данный индикатор показывает, что стояночный тормоз включен (Рисунок 1).

## Индикатор круиз-контроля

Данный индикатор показывает, что круиз-контроль включен (Рисунок 1).

## Индикатор диапазона скоростей H/L (высокий/низкий)

Данный индикатор показывает выбранный диапазон скоростей трансмиссии (Рисунок 1).

## Индикатор запальной свечи

Данный индикатор загорается, когда двигатель находится в режиме предпускового подогрева (Рисунок 1).

## Индикатор наработки двигателя в моточасах

Данный индикатор показывает полное число часов работы двигателя (Рисунок 1).

## Тахометр

Данный индикатор показывает рабочую частоту вращения двигателя в об/мин (Рисунок 3).

## Индикатор температуры гидравлической жидкости и состояния вентилятора охлаждения

Данный индикатор показывает температуру гидравлической жидкости и состояние вентилятора охлаждения (Рисунок 5).

## Индикатор температуры охлаждающей жидкости двигателя и состояния вентилятора охлаждения

Данный индикатор показывает температуру охлаждающей жидкости двигателя и состояние вентилятора охлаждения (Рисунок 5).

## Напряжение аккумуляторной батареи

Данный индикатор показывает напряжения аккумуляторных батарей на 12 и 24 В (Рисунок 4).

## Индикатор интервала техобслуживания

Данный индикатор показывает время до проведения планового техобслуживания.

**Примечание:** После проведения техобслуживания машины произведите сброс индикатора интервала техобслуживания.

1. Нажмите и удерживайте крайнюю правую кнопку на инфо-центре.

**Примечание:** Появится страница главного меню.

2. С помощью двух кнопок слева выберите Service (Техобслуживание); для продолжения нажмите кнопку под правой стрелкой.
3. Выберите Hours (Часы) и нажмите кнопку под правой стрелкой.
4. Нажмите кнопку под Reset Hours (Сброс часов).
5. Для установки соответствующего времени следующего техобслуживания выберите Hours (Часы) и нажмите кнопку под правой стрелкой.

**Примечание:** После сброса индикатора появится контрольная метка.

6. Закончив, нажмите кнопку под значком выхода (изображение открытой двери) для возврата на главный экран или нажмите кнопку отмены, чтобы выйти.

## Предупреждающий звуковой сигнал (инфо-центр)

Предупреждающий звуковой сигнал подается в следующих случаях:

### Опускание деки

- Двигатель не работает.
- Какая-либо из дек опускается.

### Дека вне «плавающего» положения

- Подан запрос на включение механизма отбора мощности (РТО) и получено подтверждение.
- Все деки опущены ниже предельно низкого положения, но ни одна из них не находится в «плавающем» положении.

### Отправка запроса в инфо-центр машиной

- Двигатель посылает сообщение посредством красной лампы останова.

**Примечание:** Если предупреждение прекращается или оператор подтверждает его нажатием любой кнопки инфо-центра, подача звукового сигнала должна прекратиться.

- Двигатель запрашивает регенерацию.
- Возникла какая-либо неисправность двигателя.
- Сведения о любых информационных сообщениях см. в разделе [Информационные сообщения на дисплее инфо-центра \(страница 12\)](#)
- Двигатель отправляет желтое предупреждающее сообщение.
- Уровень топлива ниже 2,2%.

## Main Menu (Главное меню)

Чтобы перейти в главное меню, нажмите и удерживайте пятую кнопку (крайнюю правую) на инфо-центре.

С экрана главного меню можно перейти на экраны: Service (Техобслуживание), Diagnostics (Диагностика), Settings (Настройки) или About (Сведения о машине) (Рисунок 6).



G033167  
g033167

Рисунок 6

## Экран Service (Техобслуживание)

Если для решения какой-либо задачи необходимо использовать экран Service (Техобслуживание) (например, для калибровки педали тяги), свяжитесь с дистрибьютором компании Того для получения помощи.

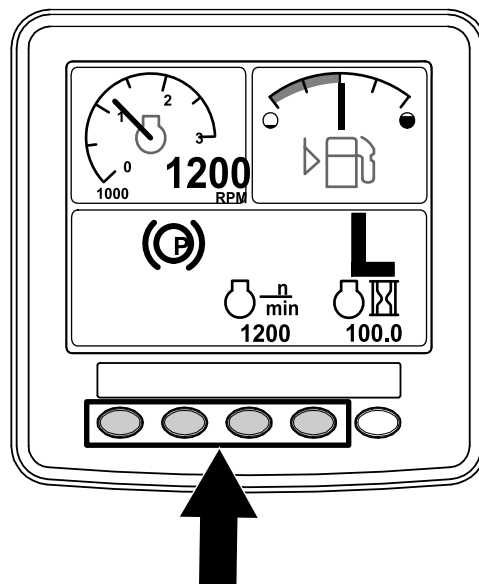
## Доступ к защищенным меню

**Примечание:** Заводской ПИН-код вашей машины по умолчанию установлен на 0000 или 1234.

Если вы изменили ПИН-код и забыли его, обратитесь за помощью к официальному дистрибьютору компании Того.

- 5900
- 1234

1. На ГЛАВНОЙ СТРАНИЦЕ нажмите какие-либо из кнопок 1, 2, 3 или 4, чтобы получить доступ к всплывающей полосе меню в нижней части экрана ([Рисунок 7](#)).



g214880

Рисунок 7

2. Нажмите и удерживайте кнопку 5 в нажатом положении, чтобы получить доступ к MAIN MENU (ГЛАВНОМУ МЕНЮ) ([Рисунок 8](#)).

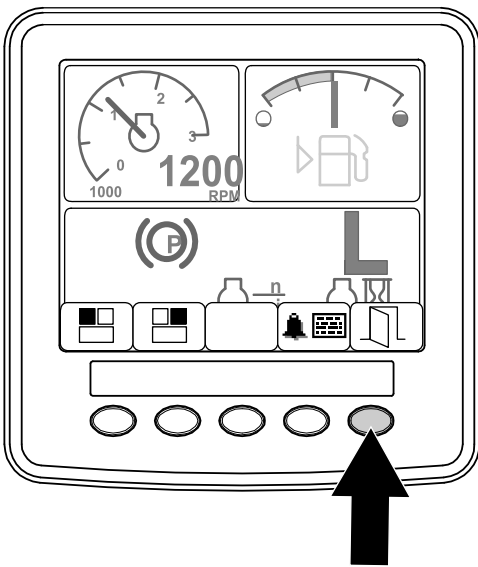
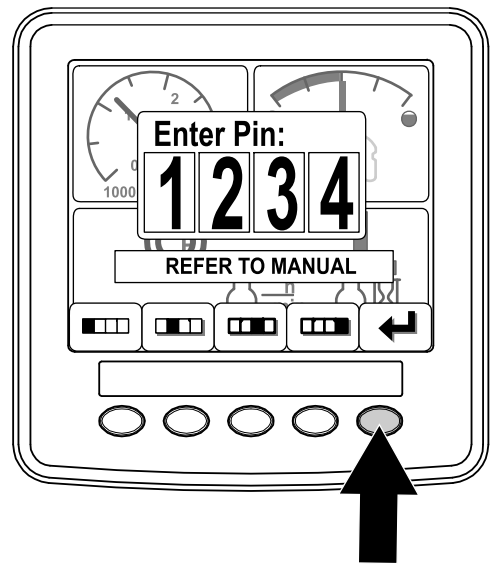


Рисунок 8

g214879



g214883

Если меню защищены, на дисплее появится сообщение ENTER PIN (ВВЕДИТЕ ПИН-код).

- Введите ПИН-код с помощью кнопок с 1 по 4 (Рисунок 9).

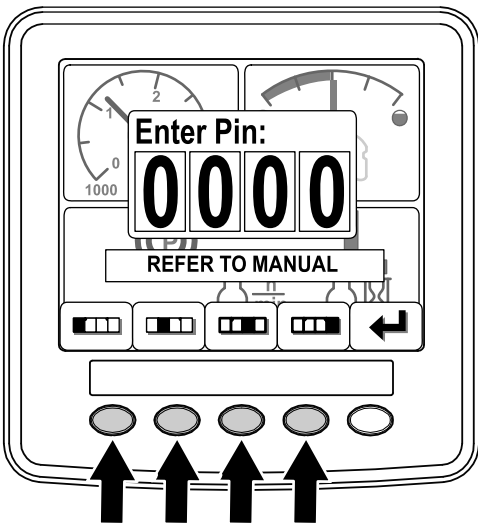


Рисунок 9

g214881

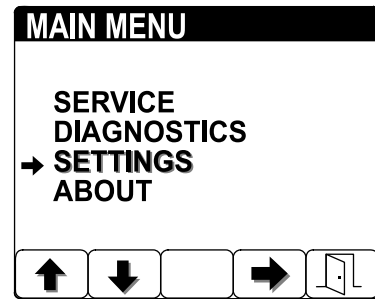


Рисунок 10

g214882

**Примечание:** Выключите двигатель, а затем переведете ключ замка зажигания в положение РАБОТА, чтобы применить защиту ПИН-кодом к MAIN MENU (ГЛАВНОМУ МЕНЮ).

- После завершения ввода ПИН-кода нажмите кнопку 5 (Рисунок 10).

На дисплее инфо-центра появится MAIN MENU (ГЛАВНОЕ МЕНЮ).

# Изменение ПИН-кода инфо-центра

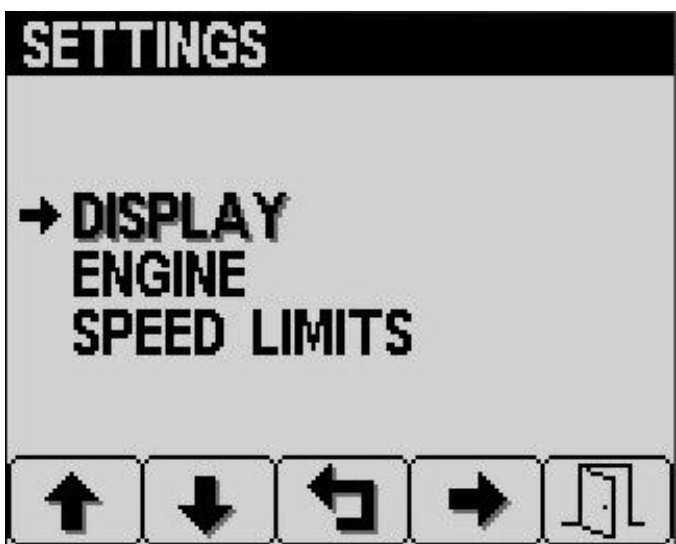
1. На начальном экране нажмите и держите в нажатом положении кнопку 5, пока не появится Main Menu (Главное меню) (Рисунок 11).



G033167  
g033167

Рисунок 11

2. Нажимайте кнопку 2, пока не перейдете к пункту Settings (Настройки) на экране Main Menu (Главное меню), и затем нажмите кнопку 4, чтобы выбрать пункт Settings (Настройки) (Рисунок 11).
3. На экране Settings (Настройки) нажмите кнопку 4, чтобы выбрать пункт Display (Дисплей) (Рисунок 12).



G033168  
g033168

Рисунок 12

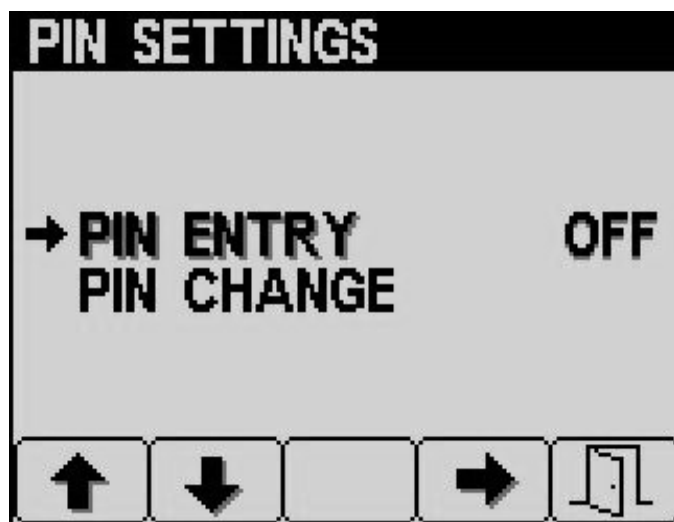
4. Нажимайте кнопку 2, пока не перейдете к пункту PIN Settings (Настройки ПИН-кода) на экране «Дисплей» (Display), а затем нажмите кнопку 4, чтобы выбрать пункт PIN Settings (Настройки ПИН-кода) (Рисунок 13).



G033169  
g033169

Рисунок 13

5. Нажимайте кнопку 2, пока не перейдете к пункту PIN Change (Изменение ПИН-кода) на экране PIN Settings (Настройки ПИН-кода), а затем нажмите кнопку 4, чтобы выбрать пункт PIN Change (Изменение ПИН-кода) (Рисунок 14).



G033170  
g033170

Рисунок 14

6. Введите свой старый ПИН-код при помощи кнопок с 1 по 4 и по завершении ввода нажмите кнопку 5 (Рисунок 15).



**Примечание:** По умолчанию для первоначальной настройки установлен ПИН-код «5900».

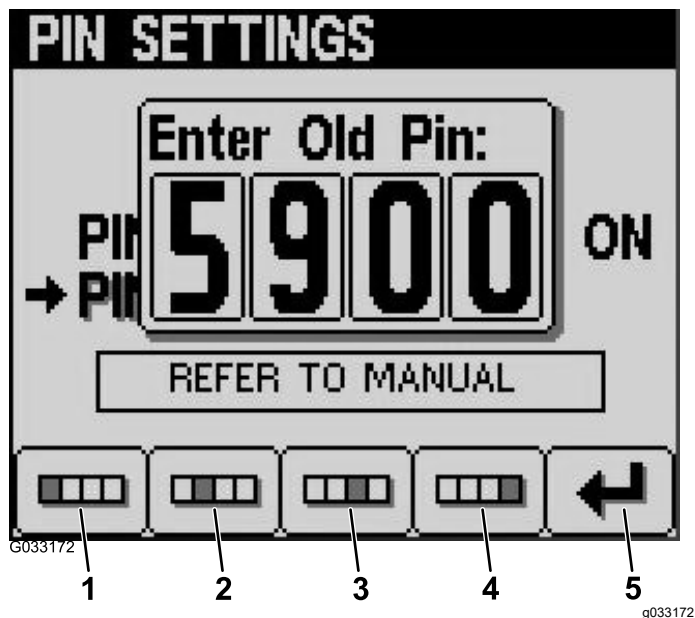


Рисунок 15

1. Цифра 1
2. Цифра 2
3. Цифра 3
4. Цифра 4
5. Ввод PIN-кода

7. Введите свой новый ПИН-код при помощи кнопок с 1 по 4 и по завершении ввода нажмите кнопку 5 (Рисунок 16).

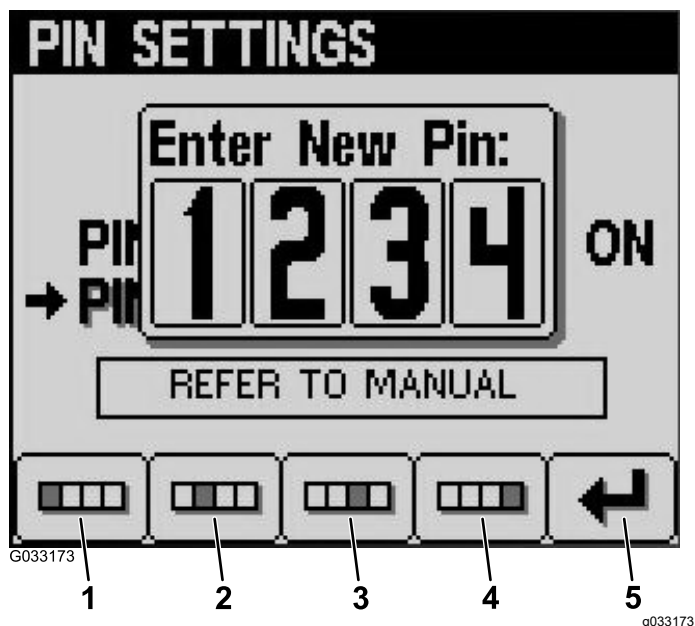


Рисунок 16

1. Цифра 1
2. Цифра 2
3. Цифра 3
4. Цифра 4
5. Ввод PIN-кода

8. Подтвердите свой новый ПИН-код, введя его еще раз при помощи кнопок с 1 по 4 и по завершении ввода нажав кнопку 5 (Рисунок 17).

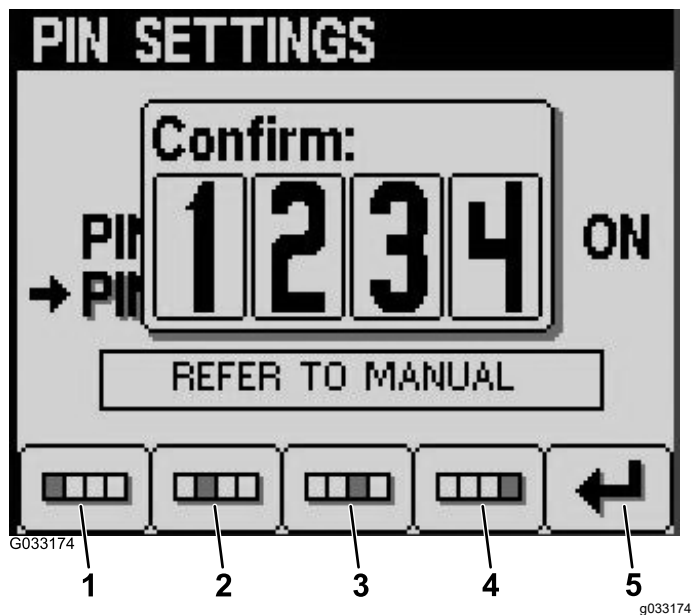


Рисунок 17

1. Цифра 1
2. Цифра 2
3. Цифра 3
4. Цифра 4
5. Ввод PIN-кода

## Настройка индикатора необходимости техобслуживания

1. После завершения ввода ПИН-кода для защищенных меню нажмите кнопку 5.
2. Перейдите вверх или вниз к пункту SERVICE (ОБСЛУЖИВАНИЕ) в главном меню (Рисунок 18).



Рисунок 18

G033167  
g033167

3. Нажмите кнопку со стрелкой, направленной в сторону.
4. Перейдите вверх или вниз к пункту HOURS (МОТОЧАСЫ).
5. В меню HOURS (МОТОЧАСЫ) нажмите среднюю кнопку, чтобы выбрать пункт RESET HOURS (СБРОС МОТОЧАСОВ).
6. Перейдите вверх или вниз, чтобы выбрать правильное значение моточасов.
7. Нажмите кнопку со стрелкой, направленной в сторону.
8. Выйдите из этого меню, нажав кнопку EXIT (ВЫХОД) (дверь) (Рисунок 18 или Рисунок 19).

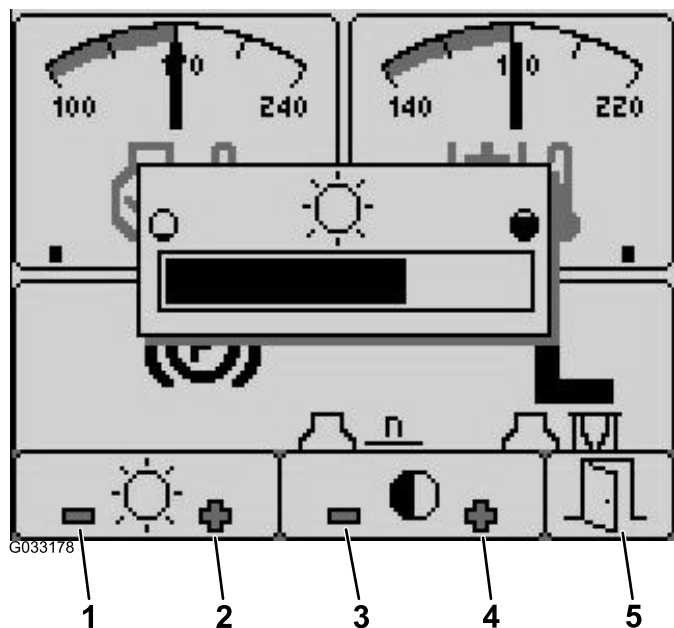


Рисунок 19

G033178

g033178

- |                             |                             |
|-----------------------------|-----------------------------|
| 1. Уменьшение яркости       | 4. Увеличение контрастности |
| 2. Увеличение яркости       | 5. Выход                    |
| 3. Уменьшение контрастности |                             |

2. Нажмите кнопку 1 для уменьшения яркости, кнопку 2 для увеличения яркости, кнопку 3 для уменьшения контрастности и кнопку 4 для увеличения контрастности (Рисунок 19).
3. После настройки яркости и контрастности нажмите кнопку 5 для выхода (Рисунок 19).

## Изменение яркости и контрастности дисплея инфо-центра

1. На начальном экране нажмите кнопку 5, чтобы получить доступ к всплывающей полосе меню регулировки яркости/контрастности (Рисунок 19).

## Установка скорости круиз-контроля

Вы можете установить скорость круиз-контроля, кратковременно переместив переключатель круиз-контроля вперед, используя инфоцентр, следующим образом:

1. Переведите переключатель круиз-контроля в положение ON (Вкл.)
2. Когда на дисплее появится значок круиз-контроля, нажмите кнопку с 1 по 4 для перехода к всплывающей полосе меню.
3. Нажмите кнопку 3 для перехода к экрану круиз-контроля (Рисунок 20).

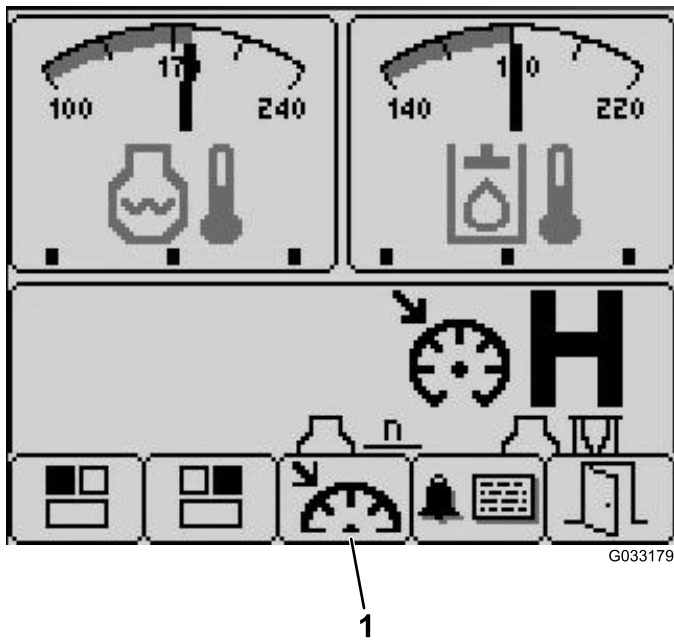


Рисунок 20

1. Выбор функции круиз-контроля

4. На экране круиз-контроля нажмите кнопку 1 для увеличения скорости круиз-контроля или кнопку 2 для ее уменьшения (Рисунок 21)..
5. После установки требуемой скорости круиз-контроля нажмите кнопку 5 для выхода (Рисунок 21).

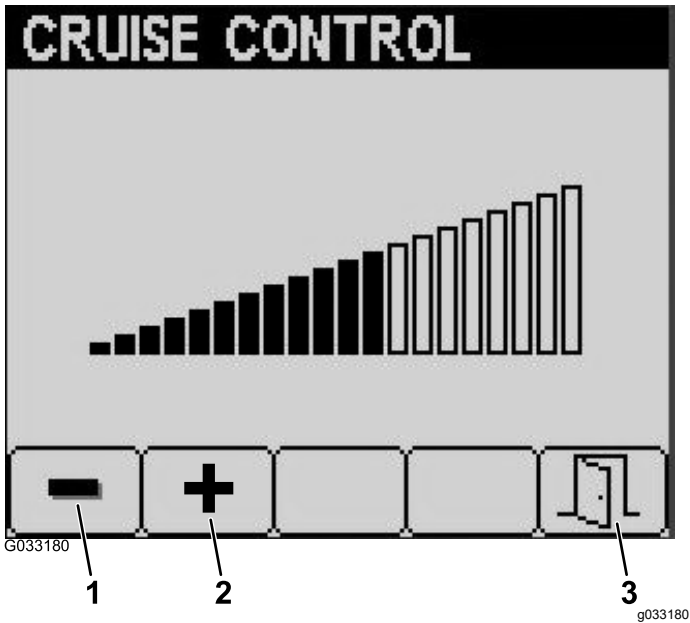


Рисунок 21

- |                                       |          |
|---------------------------------------|----------|
| 1. Уменьшение скорости круиз-контроля | 3. Выход |
| 2. Увеличение скорости круиз-контроля |          |

# Информационные сообщения на дисплее инфо-центра

Информационные сообщения автоматически появляются на дисплее инфо-центра, когда для выполнения какой-либо функции машины требуются дополнительные действия. Например, если оператор попытается запустить двигатель, нажимая педаль тяги, появится информационное сообщение о том, что педаль тяги должна быть в положении НЕЙТРАЛЬ.

Каждому информационному сообщению, возникающему на дисплее, соответствует определенное **состояние** (например, запуск запрещен, включение механизма отбора мощности запрещено, включение круиз-контроля запрещено), **код** (номер) информационного сообщения, **классификатор** (причина отображенного информационного сообщения) и **отображаемый текст** (текстовое отображение информационного сообщения), как показано на [Рисунок 22](#).

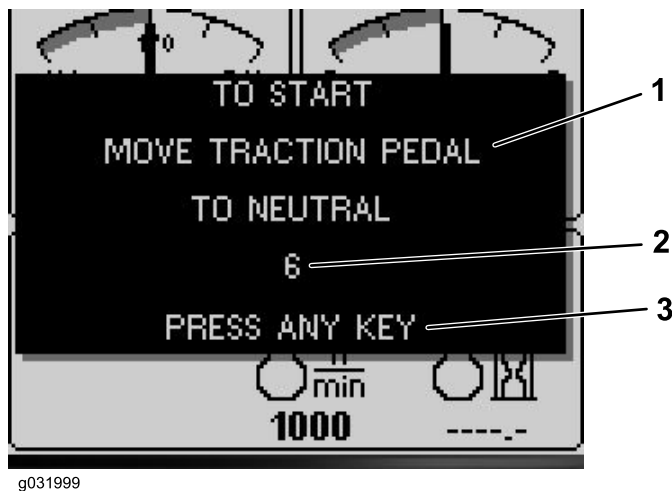


Рисунок 22

1. Отображаемый текст
2. Код
3. Нажмите любую кнопку на инфо-центре, чтобы удалить текст с дисплея.

**Примечание:** Информационные сообщения не записываются в журнал неисправностей.

**Примечание:** Чтобы удалить информационное сообщение с экрана, нажмите любую кнопку инфо-центра.

Все информационные сообщения инфо-центра приведены в следующей таблице:

Состояние	Код	Классификатор	Отображаемый текст
Пуск запрещен.	4	Включен режим обучения.	Н/П
Пуск запрещен.	5	Включен механизм отбора мощности (РТО).	Чтобы осуществить пуск, выключите механизм отбора мощности (РТО).
Пуск запрещен.	6	Не в положении НЕЙТРАЛЬ.	Для пуска переведите педаль тяги в положение НЕЙТРАЛЬ.
Пуск запрещен.	7	Оператор не находится на сиденье, а стояночный тормоз не включен.	Чтобы произвести пуск, оператор должен занять рабочее место или включить стояночный тормоз.
Пуск запрещен.	8	Включен переключатель деки.	Чтобы осуществить пуск, выключите переключатель деки.

Пуск запрещен.	9	Необходимо выключить и включить питание.	Чтобы произвести пуск, поверните ключ замка зажигания в положение «Выкл.», а затем в положение «Вкл.».
Включение механизма отбора мощности (РТО) запрещено.	102	Включен высокий диапазон скоростей (выполняйте скашивание только в низком диапазоне).	Для включения механизма отбора мощности (РТО) должен быть установлен низкий диапазон скоростей.
Включение механизма отбора мощности (РТО) запрещено.	106	Оператор не находится на сиденье.	Чтобы включить механизм отбора мощности (РТО), оператор должен находиться на сиденье.
Включение механизма отбора мощности (РТО) запрещено.	107	Деки не находятся в плавающем положении (нажмите кнопку «Вниз»).	Для включения механизма отбора мощности (РТО) опустите деки.
Включение механизма отбора мощности (РТО) запрещено.	108	Двигатель перегрет.	Для включения механизма отбора мощности (РТО) дайте двигателю остыть.
Включение механизма отбора мощности (РТО) запрещено.	109	Потеря связи через шину CAN (необходимо техобслуживание).	Для включения механизма отбора мощности (РТО) требуется произвести техническое обслуживание.
Включение механизма отбора мощности (РТО) запрещено.	110	Гидравлическая жидкость масло слишком холодная	Для включения механизма отбора мощности (РТО) дайте прогреться гидравлической жидкости
Включение круиз-контроля запрещено.	202	Слишком низкая скорость, чтобы зафиксировать круиз-контроль.	Увеличьте скорость движения.
Опускание деки запрещено.	302	Нельзя опускать деку во время транспортировки.	Чтобы опустить деку, возвратите педаль тяги в положение НЕЙТРАЛЬ.
Опускание деки запрещено.	303	Оператор не находится на сиденье.	Чтобы опустить деку, оператор должен находиться на сиденье.
Опускание деки запрещено.	304	Необходимо техобслуживание.	Для опускания деки необходимо техобслуживание.
Дека не находится в «плавающем» положении (при пуске двигателя).	402	Оператору необходимо нажать вперед переключателя подъема дек.	Для включения «плавающего» режима опустите деки.
Включение высокого диапазона скоростей запрещено.	502	Левая дека не поднята.	Для включения высокого диапазона скоростей поднимите левую деку.
Включение высокого диапазона скоростей запрещено.	503	Средняя дека не поднята.	Для включения высокого диапазона скоростей поднимите среднюю деку.
Включение высокого диапазона скоростей запрещено.	504	Правая дека не поднята.	Для включения высокого диапазона скоростей поднимите правую деку.
Включение высокого диапазона скоростей запрещено.	505	Левая дека находится в «плавающем» положении.	Для включения высокого диапазона полностью поднимите левую деку.
Включение высокого диапазона скоростей запрещено.	506	Средняя дека находится в «плавающем» положении.	Для включения высокого диапазона скоростей полностью поднимите среднюю деку.

Включение высокого диапазона скоростей запрещено.	507	Правая дека находится в «плавающем» положении.	Для включения высокого диапазона скоростей полностью поднимите правую деку.
Включение высокого диапазона скоростей запрещено.	508	Включен механизм отбора мощности (РТО).	Для включения высокого диапазона скоростей выключите механизм отбора мощности (РТО).
Включение высокого диапазона скоростей запрещено.	509	Включен круиз-контроль.	Для включения высокого диапазона скоростей выключите круиз-контроль.
Включение высокого диапазона скоростей запрещено.	510	Слишком высокая скорость.	Для включения высокого диапазона скоростей снизьте скорость движения машины.
Включение высокого диапазона скоростей запрещено.	511	Потеря связи через шину CAN (необходимо техобслуживание).	Для включения высокого диапазона скоростей необходимо выполнить техобслуживание.
Включение высокого диапазона скоростей запрещено.	512	Гидравлическая жидкость слишком холодная	Для включения высокого диапазона дайте гидравлической жидкости прогреться
Включение низкого диапазона скоростей запрещено.	602	Включен круиз-контроль.	Для включения низкого диапазона скоростей выключите круиз-контроль.
Включение низкого диапазона скоростей запрещено.	603	Слишком высокая скорость.	Для включения низкого диапазона скоростей снизьте скорость движения машины.
Включение низкого диапазона скоростей запрещено.	604	Потеря связи через шину CAN (необходимо техобслуживание).	Для включения низкого диапазона скоростей необходимо выполнить техобслуживание.
Тяга выключена.	804	Стояночный тормоз включен.	Для включения тяги выключите стояночный тормоз.
Тяга выключена.	805	Не в положении НЕЙТРАЛЬ.	Для включения тяги переведите педаль тяги в положение НЕЙТРАЛЬ.
Тяга выключена.	806	Оператор не находится на сиденье.	Для включения тяги оператор должен находиться на сиденье.
Информационное сообщение по двигателю.	1205	Стартер работал более 30 секунд.	Произошло выключение стартера двигателя по истечении 30 секунд.
Информационное сообщение по двигателю	1206	Замените воздушный фильтр двигателя.	Проверьте воздушный фильтр.
Информационное сообщение по двигателю	1207	Необходимо техобслуживание.	Приближается срок техобслуживания двигателя.
Информационное сообщение по двигателю	1208	Срок техобслуживания истек.	Срок техобслуживания двигателя истек.
Информационное сообщение по двигателю	1209	Требуется обслуживание фильтра твердых частиц дизельного двигателя (DPF).	Требуется регенерация через 30 минут.
Информационное сообщение по двигателю	1210	Снижение мощности двигателя из-за высокой температуры.	Дайте двигателю остыть.

Информационное сообщение по двигателю	1211	Частота вращения двигателя ограничена: гидравлическая жидкость слишком холодная	Температура гидравлической жидкости ниже 4 °С, поэтому частота вращения двигателя снижена до 1650 об/мин.
Уровень топлива	1302	Уровень топлива слишком низкий.	Долейте топливо.
Педаль тяги не откалибрована.	1402	Нарушена калибровка педали тяги.	Выполните калибровку педали тяги.
Обучение	1500	Включен режим обучения.	Включен режим обучения педали тяги — подождите.
Обучение	1502	Педаль тяги не находится в положении НЕЙТРАЛЬ.	Возвратите педаль тяги в положение НЕЙТРАЛЬ.
Обучение	1503	Медленно переведите педаль тяги вперед.	Медленно переведите педаль тяги вперед.
Обучение	1504	Переход из нейтрального положения в положение переднего хода зарегистрирован успешно.	Переход из нейтрального положения в положение переднего хода зарегистрирован успешно.
Обучение	1505	Зарегистрировать переход из нейтрального положения в положение переднего хода не удалось — слишком быстро.	Зарегистрировать переход из нейтрального положения в положение переднего хода не удалось — слишком высокая скорость движения, попробуйте еще раз.
Обучение	1506	Зарегистрировать переход из нейтрального положения в положение переднего хода не удалось (выход за пределы диапазона) — зарегистрированное напряжение не соответствует техническим условиям.	Перезапустите режим обучения.
Обучение	1507	Переведите педаль тяги в положение ПОЛНЫЙ ВПЕРЕД и удерживайте нажатой.	Переведите педаль тяги в положение ПОЛНЫЙ ВПЕРЕД и удерживайте нажатой.
Обучение	1508	Положение «полный вперед» зарегистрировано успешно.	Положение «полный вперед» зарегистрировано успешно.
Обучение	1509	Зарегистрировать положение «полный вперед» не удалось (выход за пределы диапазона) — зарегистрированное напряжение не соответствует техническим условиям.	Перезапустите режим обучения.
Обучение	1510	Медленно переведите педаль тяги в положение Задний ход.	Медленно переведите педаль тяги в положение Задний ход.
Обучение	1511	Переход из нейтрального положения в положение заднего хода зарегистрирован успешно.	Переход из нейтрального положения в положение заднего хода зарегистрирован успешно.
Обучение	1512	Зарегистрировать переход из нейтрального положения в положение заднего хода не удалось — слишком быстро.	Зарегистрировать переход из нейтрального положения в положение заднего хода не удалось — слишком быстрое движение, попробуйте еще раз.

Обучение	1513	Зарегистрировать переход из нейтрального положения в положение заднего хода не удалось (выход за пределы диапазона) — зарегистрированное напряжение не соответствует техническим условиям.	Перезапустите режим обучения.
Обучение	1514	Переведите педаль тяги в положение Полный назад и удерживайте нажатой.	Переведите педаль тяги в положение Полный назад и удерживайте нажатой.
Обучение	1515	Положение «полный назад» зарегистрировано успешно.	Положение «полный назад» зарегистрировано успешно.
Обучение	1516	Зарегистрировать положение «полный назад» не удалось (выход за пределы диапазона) — зарегистрированное напряжение не соответствует техническим условиям.	Перезапустите режим обучения.
Обучение	1517	Обучение педали тяги завершено / параметры сохранены в памяти.	Выход из режима обучения
Обучение	1518	Не удалось выполнить обучение педали тяги.	Выйдите из режима обучения и попробуйте еще раз.
Подъем деки запрещен.	1602	Оператор не находится на сиденье.	Оператор должен присутствовать на рабочем месте.
Подъем деки запрещен.	1603	Стояночный тормоз не включен.	Включите стояночный тормоз.
Подъем деки запрещен.	1604	Не в положении НЕЙТРАЛЬ.	Возвратите педаль тяги в положение НЕЙТРАЛЬ.
Подъем деки запрещен.	1605	Необходимо техобслуживание.	Свяжитесь с местным дистрибьютором компании Того.
Подъем деки запрещен.	1606	Все деки не поднимаются одновременно	Увеличьте частоту вращения двигателя до 2000 об/мин и удерживайте все три переключателя одновременно нажатыми, чтобы поднять по одной все деки.



**Примечания:**

**Примечания:**

**Примечания:**



**Count on it.**