

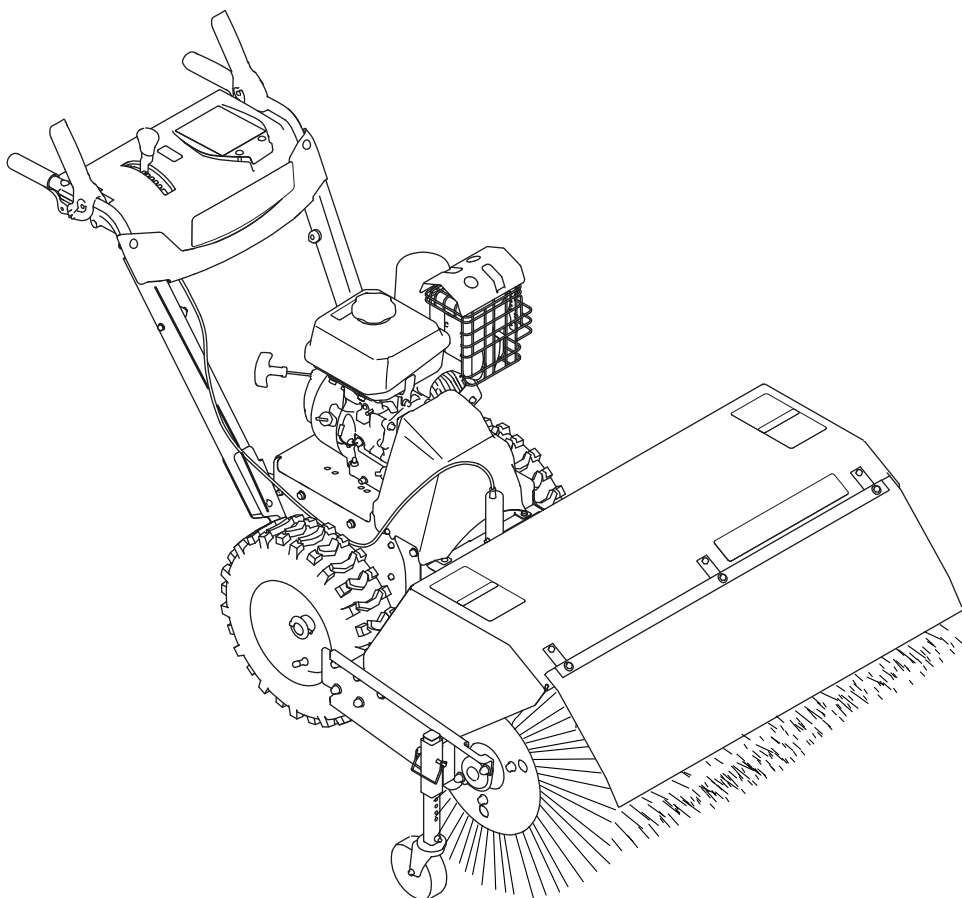


Count on it.

Betjeningsvejledning

Fejemaskine

Modelnr. 38701—Serienr. 40000000 og derover



Det er en overtrædelse af California Public Resource Code Section 4442 eller 4443 at bruge eller betjene denne motor på et skovbegrøet, buskbegrøet eller græsbegrøet område, medmindre motoren er forsynet med en gnistskærm som defineret i Section 4442, som holdes i god driftsmæssig stand, eller medmindre motoren er bygget, udstyret og vedligeholdt til brandforebyggelse.

Den medfølgende motorbetjeningsvejledning indeholder information om det amerikanske miljøbeskyttelsesagentur (Environmental Protection Agency, EPA) og Californiens bestemmelser vedrørende kontrol af motoremission for emissionssystemer, vedligeholdelse og garanti. Nye eksemplarer kan bestilles via motorfabrikanten.

⚠ ADVARSEL

CALIFORNIEN

Advarsel i henhold til erklæring nr. 65 Udstødningsgassen fra dette produkt indeholder kemikalier, der ifølge staten Californien er kræftfremkaldende samt giver fødselsskader eller andre forplantningsskader.

Indledning

Denne maskine er beregnet til brug for boligejere eller professionelle, ansatte operatører. Den er konstrueret til at rydde sne samt fjerne støv og snavs fra brolagte overflader, f.eks. indkørsler og fortove samt andre overflader til trafik på private eller kommercielle ejendomme, samt til at rydde græsstrå.

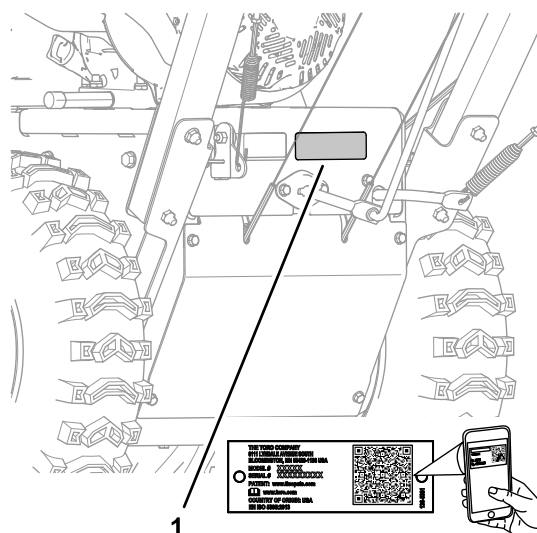
Læs denne vejledning omhyggeligt, så du kan lære at betjene og vedligeholde produktet korrekt samt undgå person- og produktskade. Det er dit ansvar at betjene produktet korrekt og sikkert.

Gå til www.Toro.com for at få materialer om produktsikkerhed og oplæring i betjening, oplysninger om tilbehør, hjælp til at finde en forhandler eller for at registrere dit produkt.

Når du har brug for service, originale Toro-dele eller yderligere oplysninger, bedes du kontakte en autoriseret serviceforhandler eller Toros kundeservice samt have produktets model- og serienummer parat. **Figur 1** angiver, hvor model- og serienummeret er placeret på produktet. Skriv numrene, hvor der er gjort plads til dette.

Vigtigt: Du kan scanne QR-koden på serienummermærkaten (hvis udstyret hermed)

med din mobilenhed for at få adgang til garanti, reservedele og andre produktoplysninger.



1

Figur 1

g325100

1. Placering af model- og serienummer

Modelnr. _____

Serienr. _____

Denne vejledning advarer dig om mulige farer og giver dig særlige sikkerhedsoplysninger ved hjælp af advarselssymbolet (**Figur 2**), der angiver en fare, som kan forårsage alvorlig personskade eller død, hvis du ikke følger de anbefalede forholdsregler.



Figur 2

g000502

1. Advarselssymbol

Denne betjeningsvejledning bruger to ord til at fremhæve oplysninger. **Vigtigt** henleder opmærksomheden på særlige mekaniske oplysninger, og **Bemærk** angiver generel information, som det er værd at lægge særligt mærke til.

Indhold

Sikkerhed	3
Generelt om sikkerhed	3
Hældningsindikator	4
Sikkerheds- og instruktionsmærkater	5
Produktoversigt	7
Betjeningsanordninger	7
Specifikationer	8
Redskaber/tilbehør	8
Før betjening	9
Sikkerhedshensyn før drift	9
Påfyldning af brændstoftanken	9
Kontrol af fejebanen	9
Justering af kostens højde	10
Under betjening	10
Sikkerhed under drift	10
Motorbetjening	11
Kørsel med maskinen	12
Betjening af kosten	14
Justering af kostens sidevinkel	15
Brug af den alternative styrehjulsplace- ring	16
Rydning af en tilstoppet kost	16
Efter betjening	16
Sikkerhed efter drift	16
Forhindring af fastfrysning efter brug	17
Transport af maskinen	17
Vedligeholdelse	18
Skema over anbefalet vedligeholdelse	18
Sikkerhed under vedligeholdelsesar- bejde	18
Klargøring til vedligeholdelsesarbejde	19
Smøring	19
Motorvedligeholdelse	20
Vedligeholdelse af brændstofsytstem	22
Vedligeholdelse af drivsystem	23
Kostens vedligeholdelse	24
Vedligeholdelse af remme	26
Vedligeholdelse af chassiset	30
Opbevaring	30
Sikkerhed i forbindelse med opbevaring	30
Klargøring af maskinen til opbevaring	30
Fjernelse af maskinen fra opbevaringsste- det	31
Fejlfinding	32

Sikkerhed

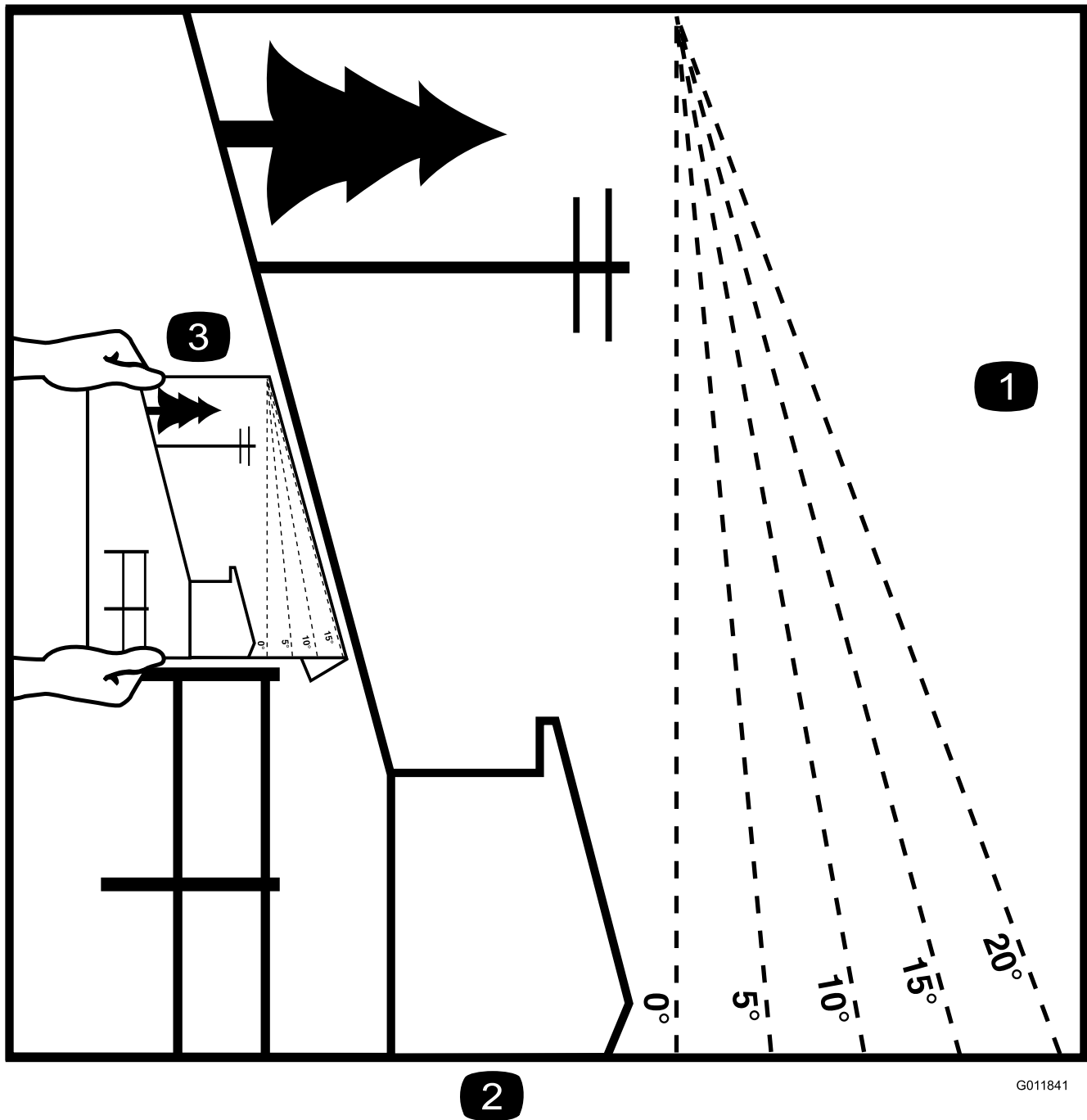
Denne maskine er designet i overensstemmelse med ANSI/OPEI B71.3 og ANSI B71.4-specifikationerne.

Dette produkt kan påføre hænder og fødder skader og udslynge genstande. Hvis følgende sikkerhedsanvisninger ikke følges, kan det medføre alvorlig personskade. Følg altid sikkerhedsanvisningerne for at undgå alvorlig personskade.

Generelt om sikkerhed

- Læs og forstå indholdet i denne *betjeningsvejledning*, før du starter motoren.
- Sørg for, at alle brugere er fortrolige med betjeningen af produktet, ved, hvordan der hurtigt slukkes for motoren, og forstår advarslerne.
- Slip kostdrevgrebet, traktionsdrivhåndtaget, sluk motoren, og vent, til alle bevægelige dele standser, når du forlader betjeningspositionen uanset årsagen.
- Anbring ikke hænder og fødder i nærheden af eller under bevægelige dele på maskinen. Hold dig altid på afstand af udkaståbningen.
- Betjen ikke maskinen, medmindre alle værn og øvrige sikkerhedsanordninger er monteret og fungerer korrekt.
- Hold omkringstående, især små børn, væk fra arbejdsområdet.
- Lad aldrig børn betjene maskinen.

Hældningsindikator



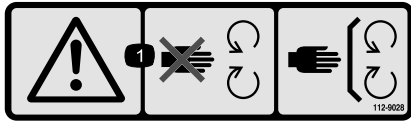
Figur 3

1. Den maksimale hældning, det er sikkert at arbejde med maskinen på, er 10° . Brug hældningsoversigten til bestemmelse af bakkens hældningsgrad, før maskinen betjenes. **Betjen aldrig maskinen på skrånninger med større hældning end 10° .** Fold langs den relevante streg, så det passer til den anbefalede hældning.
2. Ret denne kant ind efter en lodret overflade (træ, bygning, hegnspæl osv.).
3. Eksempel på sammenligning af hældning med foldet kant.

Sikkerheds- og instruktionsmærkater



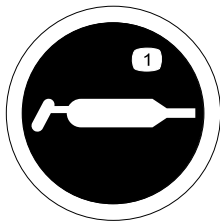
Sikkerheds- og instruktionsmærkaterne kan nemt ses af operatøren, og er placeret tæt på potentielle risikoområder. Beskadigede eller bortkomne mærkater skal udskiftes.



decal112-9028

112-9028

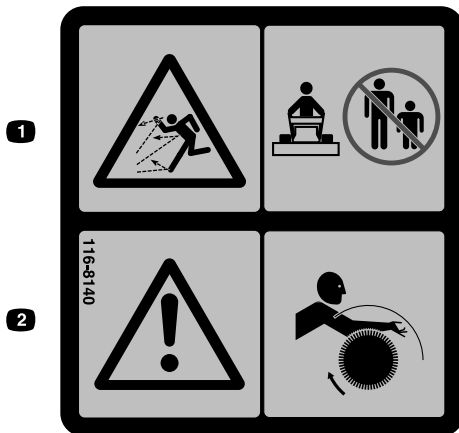
1. Advarsel – hold afstand til bevægelige dele, og bevar alle afskærmninger på plads.



decal115-2903

115-2903

1. Smørefedt



decal116-8140

116-8140

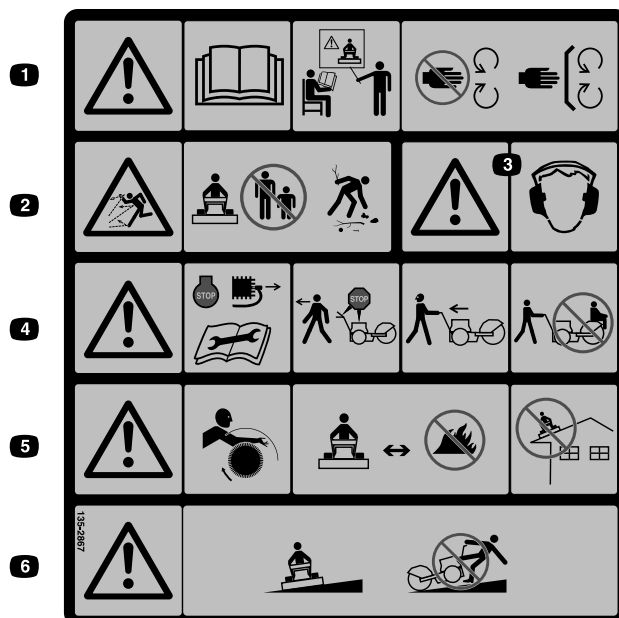
1. Fare for udslyngede genstande – Ryd området for mennesker og dyr før idriftsætning.
2. Advarsel – Risiko for fastklemning – hold afstand til den roterende kost.

⚠ WARNING: Cancer and Reproductive Harm - www.P65Warnings.ca.gov.
For more information, please visit www.ttcocalprop65.com
CALIFORNIA SPARK ARRESTER WARNING
Operation of this equipment may create sparks that can start fires around dry vegetation. A spark arrester may be required. The operator should contact local fire agencies for laws or regulations relating to fire prevention requirements.

133-8062

decal133-8062

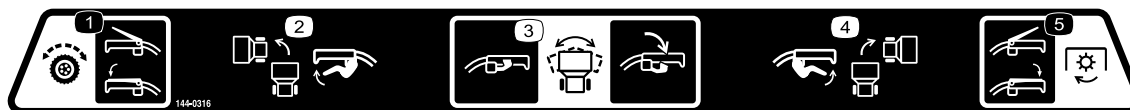
133-8062



135-2867

decal135-2867

1. Advarsel – læs betjeningsvejledningen. Få undervisning, før denne maskine tages i brug. Hold afstand til bevægelige dele, og hold alle afskærmninger på plads.
2. Fare for udslyngede genstande – betjen ikke, når mennesker og dyr er i nærheden; fjern objekter, som kan udslynges af kosten.
3. Advarsel – Bær høreværn.
4. Advarsel – Stop motoren og fjern tændrøret, inden du justerer, efterser eller rengør maskinen og redskaberne. Inden du forlader førerpositionen, skal du deaktivere kosten, traktionsdrevet og stoppe motoren. Orienter dig bagud og til siden, før du skifter retning. Kør ikke med passagerer.
5. Advarsel – fare for at blive trukket ind. Hold afstand til den roterende kost. Kostens børstehår vil smelte eller brænde – hold afstand til ekstrem varme eller ild. Betjen ikke på tage eller andre hævede overflader.
6. Advarsel – Arbejd på tværs af skråninger, ikke op og ned. Vær yderst forsigtig ved betjening på skråninger.

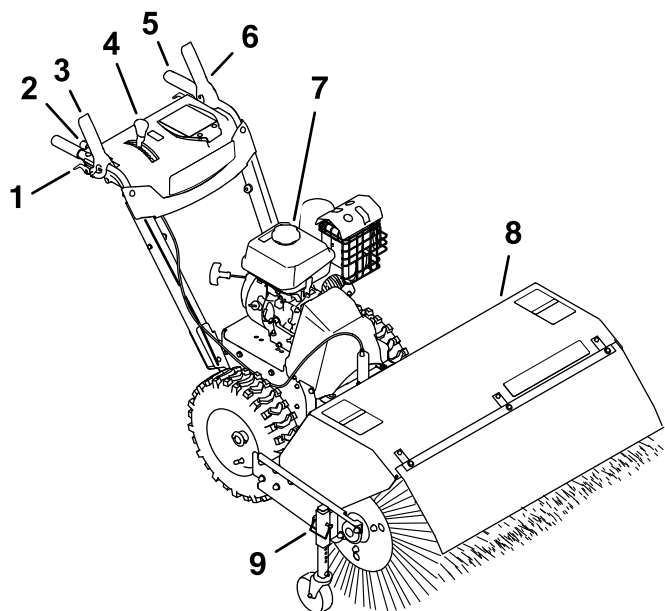


144-0316

decal144-0316

1. Aktiver traktionskontrolgrebet for at aktivere traktionsdrevet.
2. Aktiver venstre greb for at dreje til venstre.
3. Aktiver kostvinkelgrebet for at justere kosten.
4. Aktiver højre greb for at dreje til højre.
5. Aktiver kraftudtagsgrebet for at aktivere kraftudtaget.

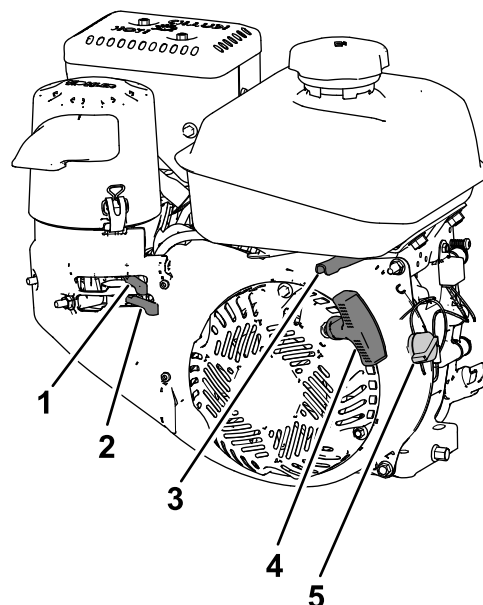
Produktoversigt



Figur 4

g325102

- | | |
|--------------------|------------------------------------|
| 1. Hjulkoblingsarm | 6. Traktionsdrivhåndtag |
| 2. Kostvinkelgreb | 7. Brændstofdæksel |
| 3. Kostdrevgreb | 8. Kost og hjelm |
| 4. Farthåndtag | 9. Stift til justering af ksthøjde |
| 5. Håndgreb | |



Figur 5

g326826

- | | |
|----------------------------|--------------------------------------|
| 1. Choker | 4. Håndtag til tilbageslagsstarteren |
| 2. Brændstofafbryderventil | 5. Motorens tændingskontakt |
| 3. Gashåndtag | |

Betjeningsanordninger

Maskinens venstre og højre side er som set fra den normale betjeningsposition.

Choker

Chokeren sidder øverst i den bageste venstre side af motoren over brændstofafbryderventilen (Figur 5).

Chokeren bruges til at hjælpe med at starte en kold motor. Flyt grebet til venstre til positionen ON (Til) for koldstart. Kør ikke en varm motor med chokeren AKTIVERET.

Brændstofafbryderventil

Brug brændstofafbryderventilen for at afbryde brændstoffet, når du ikke skal bruge maskinen i et par dage, parkerer maskinen i en bygning eller transporterer maskinen til og fra arbejdsstedet (Figur 5).

Flyt grebet til venstre for afbryde brændstoffilførslen. Flyt grebet til højre for at åbne for brændstoffilførslen.

Gashåndtag

Gashåndtaget er placeret i den bageste højre side af motoren og under brændstoffanken (Figur 5).

Gashåndtaget bruges til at styre motorhastigheden. Flyt gashåndtaget til venstre for at øge motorens hastighed – flyt det til højre for at sænke motorens hastighed.

Motorens tændingskontakt

Er placeret i motorens højre side (Figur 5).

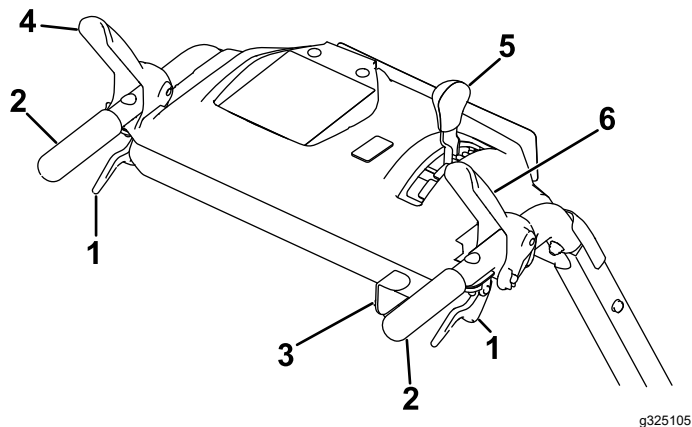
Drej kontakten med uret til positionen ON (Til), inden motoren startes. Drej kontakten mod uret til positionen OFF (Fra) for at slukke motoren.

Hjulkoblingsarme

Hjulkoblingsarmene sidder under højre og venstre håndtag.

Hjulkoblingsarmene gør det muligt midlertidigt at deaktivere fremdriften i det ene eller begge hjul, mens traktionsdrevgrebet klemmes. Dette gør det lettere at dreje og styre maskinen (Figur 6).

Bemærk: Ved at klemme begge hjulkoblingsarme samtidigt udkobles fremdriften i begge hjul (frijul). Dette giver dig mulighed for at bevæge maskinen bagud uden at skulle standse for at skifte til baggear. Det gør det også lettere at styre og transportere maskinen, når motoren ikke kører.



Figur 6

- | | |
|--------------------|----------------------|
| 1. Hjulkoblingsarm | 4. Traktionsdrevgreb |
| 2. Håndtag | 5. Farthåndtag |
| 3. Kostvinkelgreb | 6. Kostdrevgreb |

Kostdrevgreb

Kostdrevgrebet er placeret over højre håndtag (Figur 6).

Aktiver kosten ved at klemme grebet ind til håndtaget. Deaktiver kosten ved at slippe højre håndtag.

Traktionsdrevgreb

Traktionsdrevgrebet sidder over venstre håndtag (Figur 6).

Traktionsdrevgrebet regulerer maskinens kørsel frem og tilbage. Aktiver traktionsdrevet ved at klemme grebet ind til håndtaget.

Bemærk: Hold traktionsdrevgrebet ind mod håndtaget for at aktivere traktionsdrevet til begge hjul.

Farthåndtag

Farthåndtaget er placeret på hovedkonsolpanelet (Figur 6).

Hastighedsvælgeren har 6 fremadgående og 2 tilbagekørselsindstillinger. Hastigheden reguleres ved at slippe traktionsdrevgrebet og flytte farthåndtaget til den relevante indstilling. Grebet låser fast i hakket til hvert hastighedsvalg.

Kostvinkelgreb

Kostvinkelgrebet er placeret ved højre håndtag (Figur 6).

Kostvinkelgrebet styrer vinkellåsen. Kostvinklen kan låses i tre positioner: lige frem eller vinklet til venstre eller højre med 19°.

Specifikationer

Bredde	118 cm
Længde	185,5 cm
Højde	105,5 cm
Vægt	151 kg
Motorhastighed (uden last)	Fuld hastighed: 3.600 ± 100 o/min.
Brændstoftankens kapacitet	4,1 l

Redskaber/tilbehør

Der kan fås en række forskelligt Toro-godkendt redskaber og tilbehør til brug sammen med maskinen, som gør den bedre og mere alsidig. Kontakt en autoriseret serviceforhandler eller autoriseret Toro-distributør, eller gå ind på www.Toro.com for at få en fortegnelse over alle godkendte redskaber og alt godkendt tilbehør.

Brug kun originale Toro-reservedele og tilbehør for at sikre optimal ydelse og sikre, at maskinen fortsat overholder sikkerhedscertificeringen. Reservedele og tilbehør, der er fremstillet af andre producenter, kan være farlige, og brug heraf kan gøre garantien ugyldig.

Betjening

Før betjening

Sikkerhedshensyn før drift

Generelt om sikkerhed

- Bær korrekt beklædning, herunder beskyttelsesbriller, lange bukser, skridsikkert, kraftigt fodtøj og høreværn, og bær en iltmaske eller støvmaske i støvede omgivelser. Sæt langt hår op, fastgør løstsiddende tøj, og bær ikke løsthængende smykker.
- Undersøg omhyggeligt det område, hvor maskinen skal bruges, og fjern alle dørmåtter, slæder, brædder, ledninger og andre fremmedlegemer.
- Hvis en afskærmning, sikkerhedsanordning eller mærkat er beskadiget, ulæselig eller mangler, skal den repareres eller udskiftes, før maskinen tages i brug. Stram også løse fastgørelsesbolte/skruer osv.

Brændstofsikkerhed

Brændstof er meget brandfarligt og eksplosivt. En brand forårsaget af brændstof kan medføre forbrændinger på dig selv og andre.

- For at undgå, at en statisk ladning antænder brændstoffet, skal beholderen og/eller sneslyngen placeres direkte på jorden, før de fyldes. De må ikke stå i et køretøj eller på andre genstande.
- Fyld brændstoftanken udendørs, når motoren er kold.
- Sæt brændstofdækslet forsvarligt på plads igen, og tør eventuelt spildt brændstof op.
- Håndter ikke brændstof, mens du ryger eller i nærheden af åben ild eller gnister.
- Opbevar brændstof i en godkendt brændstofbeholder, som er utilgængelig for børn.
- Når der er brændstof i tanken, må maskinen kun vippe som beskrevet i instruktionerne.
- Hvis der kommer brændstof på dit tøj, skal du øjeblikkeligt skifte det.

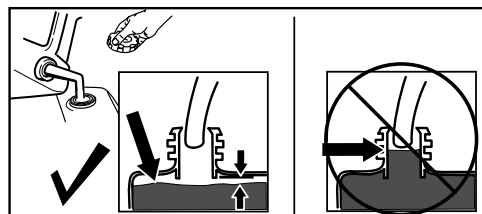
Påfyldning af brændstoftanken

Type	Blyfri benzin
Minimum oktantal	87 (US) eller 91 (research-oktantal, uden for USA)

Ethanol	Højst 10 volumenprocent
Methanol	Ingen
MTBE (metyl-tertiær-butylæter)	Mindre end 15 volumenprocent
Olie	Fyld ikke i brændstoffet

Brug kun ren, frisk (højst 30 dage gammelt) brændstof fra en kilde med godt omdømme.

Fyld brændstoftanken som vist i [Figur 7](#). Fyld ikke op til over bunden af brændstoftankstudsens.



Figur 7

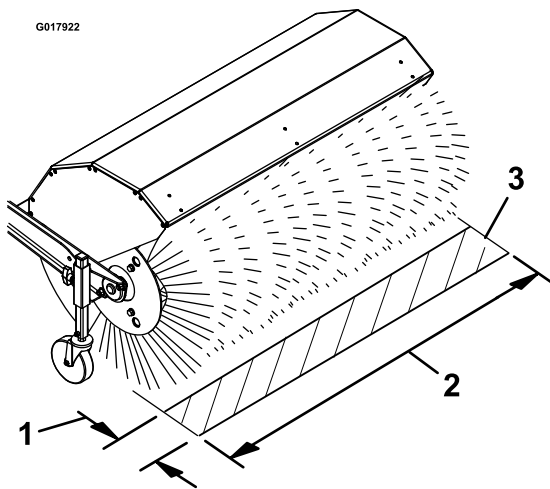
g216203

Vigtigt: Køb kun den mængde brændstof, du regner med at skulle bruge på 30 dage, for at opnå de bedste resultater. Tilsæt brændstofstabilisator til frisk brændstof som anvist af producenten af brændstofstabilisatoren.

Kontrol af fejebanen

En kost fejer med børstehårenes spidser. Når du anvender for stort nedadgående tryk, anvender kosten ikke længere spidserne; kosten arbejder nu med siderne af børstehårene. Dette begrænser børstehårenes fejebevægelse og effektivitet samt reducerer kostens driftslevetid.

1. Kør maskinen til et fladt, støvet område, og stop den.
2. Hold motoren kørende, og sæt gashåndtaget midt mellem SLOW (langsom) og FAST (hurtig).
3. Klem kostdrevstyringen, og lad kosten rotere i 30 sekunder.
4. Slip kostdrevstyringen, sluk for motoren, og vent, til alle bevægelige dele er standset.
5. Kontroller området, som er fejret af kosten. Kostens fejeområde skal være lig med hele kostens bredde og en maks. dybde på 51 til 102 mm.



Figur 8

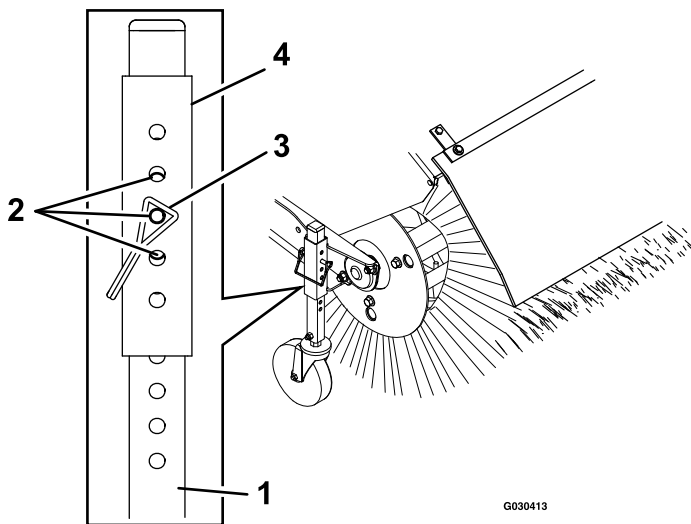
g017922

1. 51 til 102 mm maks. dybde
2. Fuld bredde på kosten
3. Fejet område

6. Hvis kostens fejeområde er for stort, for lille eller ujævnt, justeres kostens højde. Se [Justering af kostens højde \(side 10\)](#).

Justering af kostens højde

1. Kør til et fladt, støvet område, og stop maskinen.
2. Sørg for, at kostdrevgrebet er sluppet, sluk for motoren, og vent, til alle bevægelige dele er standset.
3. For at justere kostens højde – fjern og gem stiftene fra justeringsmuffen og styrehjulsrøret ([Figur 9](#)).



Figur 9

G030413

g030413

1. Styrehjulsrør
2. Positioner for at opnå 3 mm intervaller
3. Pind
4. Justeringsmuffe

4. Hæv eller sænk styrehjulsrøret for at justere området, som er fejlet af kosten, som angivet i [Kontrol af fejebanen \(side 9\)](#).

Bemærk: Vælg enhver hulkombination, der er rettet ind på plads, og lås holdestiften; find den samme placering på den anden side.

5. Skub justeringsmuffen ét stift hul op eller ned på styrehjulsrøret for at justere kostens højde med 3 mm intervaller og opnå en finere justering ([Figur 9](#)). Gentag trin 3 til 5 på det andet styrehjul.
 - For at hæve kosten i 3 mm intervaller – hæv justeringsmuffen en smule, og sæt stiften i det næste stift hul under det aktuelt brugte hul.
 - For at sænke kosten i 3 mm intervaller – sænk justeringsmuffen en smule, og sæt stiften i det næste stift hul over det aktuelt brugte hul.
6. Når kostens højde er justeret, skal du fastgøre stiften på hvert styrehjul og tjekke kostens fejeområde. Se [Kontrol af fejebanen \(side 9\)](#).

Under betjening

Sikkerhed under drift

Generelt om sikkerhed

- Stå bag håndtagene og væk fra udblæsningsåbningen, mens maskinen betjenes. **Hold ansigt, hænder, fødder og andre kroppsdele samt tøj væk fra bevægelige eller roterende dele.**
- Blæs aldrig sne mod personer eller områder, hvor der kan opstå skader på ejendom.
- Betjening af maskinen kræver din fulde opmærksomhed. Betjen ikke maskinen samtidig med andre distraherende aktiviteter, da dette kan medføre personskade eller tingsskade.
- Betjen ikke maskinen, hvis du er syg, træt eller påvirket af alkohol eller medicin.
- Vær yderst forsigtig for at undgå, at maskinen glider eller vælter, især når du bakker.
- Sørg altid for at have ordentligt fodfæste, og hold godt fast i håndtagene. Gå – løb aldrig.
- Du må ikke rydde sne, fjerne snavs eller strå på tværs af skrånninger. Vær yderst forsigtig, når du skifter retning på skrånninger. Forsøg ikke at rydde sne på stejle skrænter.
- Betjen ikke maskinen i nærheden af biler, vinduesskakter, afsatser, steder afdækket med glas osv. uden at justere kostens udblæsningsvinkel korrekt.

- Maskinen må ikke betjenes uden god sigtbarhed eller lys.
- Se bagud, og udvis forsigtighed, når du bakker med maskinen.
- Udvis stor forsigtighed, når du betjener maskinen på eller krydser fortove, veje eller indkørsler med grus. Vær opmærksom på skjulte farer eller trafik.
- Forsøg aldrig at foretage justeringer, mens motoren kører, udover hvad der er beskrevet i instruktionerne.
- Efter at du har ramt en fremmed genstand, skal du slukke for motoren og efterse maskinen for skader. Reparér eventuelle skader, før du starter maskinen.
- Hvis maskinen begynder at ryste unormalt, skal du slukke for motoren og omgående undersøge årsagen.
- Du må kun lade motoren køre indendørs, når du starter maskinen eller flytter den ind i eller ud af bygningen, da udstødningsskader er farlige.
- Du må ikke overbelaste maskinens kapacitet ved at forsøge at rydde sne, snavs eller strå ved en for høj hastighed.
- Sluk motoren, når du forlader udstyret, før rensning af fejehuset, og når du foretager reparationer, justeringer eller eftersyn.
- Før du renser kosten, skal du parkere maskinen på et plant underlag, slukke motoren, vente på, at alle bevægelige dele standser, og frakoble tændrørskablet(-erne). Skarpe genstande kan blive viklet ind i børstehårene. Bær handsker, og vær forsigtig, når kosten ryddes for fremmedlegemer; brug ikke bare hænder.
- Betjen aldrig maskinen ved høje transporthastigheder på glatte overflader.
- Brug kun udstyr og tilbehør, der er godkendt af producenten af maskinen.

Motorbetjening

Indstilling af luftfilterdækslet til kold eller varm lufttemperatur

Vigtigt: Hvis motoren kører, mens luftfilterdækslet er placeret i arbejdspositionen til koldt vejr under normale driftsforhold, kan det forårsage motorskade.

Luftfilterdækslet har to positioner: til kold eller normal omgivelsesluft:

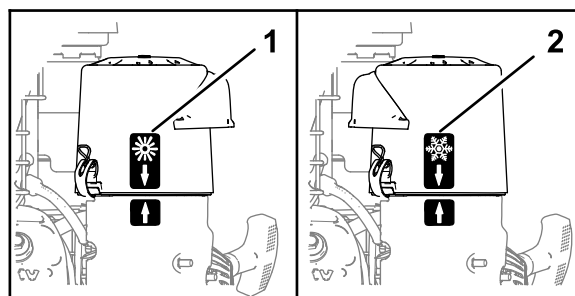
Juster luftfilterdækslet som følger:

- Når der arbejdes i en **tilstand med kold omgivende luft** (kold lufttemperatur og -fugtighed) – placer luftfilterdækslet med snefnugget, så det vender udad (Figur 10).

Bemærk: Benyt denne position, hvis maskinen viser tegn på tilfrosset karburator. Symptomer omfatter, at motoren kører ujævnt i tomgang eller ved lav hastighed, og at udstødningen udsender sort eller hvid røg.

- Når der arbejdes i en **tilstand med normal omgivende luft** – placer luftfilterdækslet med solen, så det vender udad (Figur 10).

Bemærk: Benyt denne position, hvis din maskine ikke viser tegn på tilfrosset karburator.



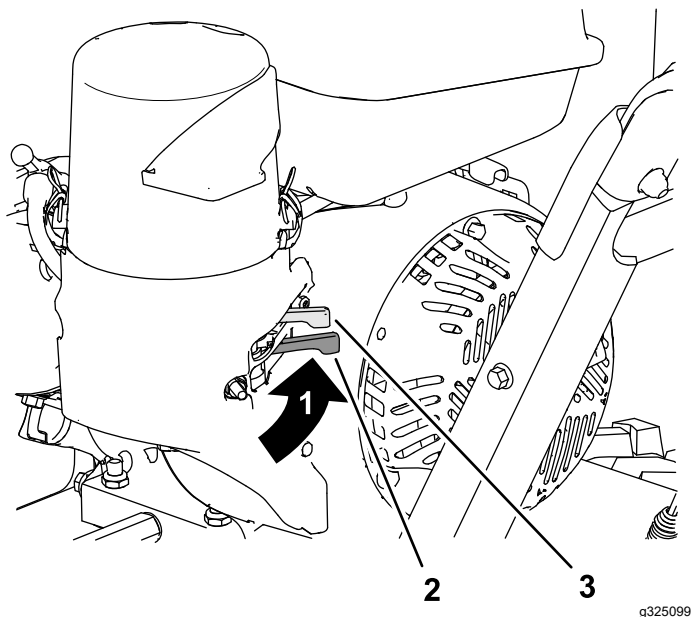
g326835

Figur 10

1. Position til normal omgivelsesluft
2. Position til kold omgivelsesluft

Brug af brændstofafbryderventilen

Flyt brændstofafbryderventilen, som er placeret under chokeren, til højre for at åbne for brændstofføforslen (Figur 11).



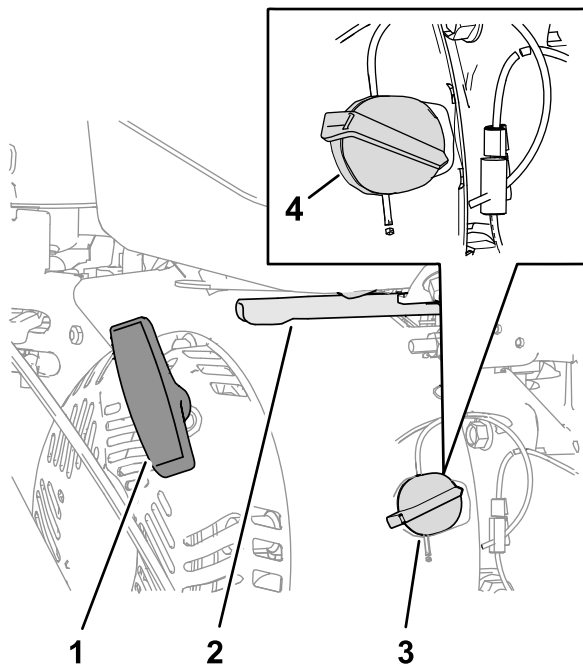
Figur 11

g325099

- | | |
|--|-----------|
| 1. Positionen ÅBEN
BRÆNDSTOFTILFØRSEL | 3. Choker |
| 2. Brændstofafbryderventil | |

Start af motoren

1. På højre side af motoren – drej motorens tændingskontakt med uret til positionen ON (Til) (Figur 12).



Figur 12

g325098

- | | |
|--------------------------------------|--|
| 1. Håndtag til tilbageslagsstarteren | 3. Motorkontakt (positionen OFF (Fra)) |
| 2. Gashåndtag | 4. Motorkontakt (positionen ON (Til)) |

2. På motorens bageste venstre side skal du flytte chokeren til venstre til positionen ON (Til). På en varm motor – lad chokeren være i positionen OFF (Fra) (Figur 11).
 3. Placer gashåndtaget midtvejs mellem positionerne SLOW (langsom) og FAST (hurtig) i motorens bageste højre side (Figur 12).
 4. Træk langsomt i startsnorens håndtag, indtil du mærker modstand, og stop derefter (Figur 12).
 5. Lad snoren på startsnorens håndtag blive trukket tilbage, og træk derefter skarpt håndtaget ligeud.
- Bemærk:** Lad snoren blive trukket langsomt tilbage.
6. Lad motoren varme op i nogle minutter, og flyt derefter chokeren til positionen OFF (Fra) (Figur 11).

Standning af motoren

1. Slip kostdrevgrebet og traktionsdrevgrebet.
2. Placer gashåndtaget midtvejs mellem SLOW (langsom) og FAST (hurtig) (Figur 12).
3. Lad motoren køre i mindst 15 sekunder, og drej derefter motorens tændingskontakt til positionen OFF (Fra) for at standse motoren (Figur 12).
4. Vent, til alle bevægelige dele er standset, før du forlader betjeningspositionen.
5. Brug brændstofafbryderventilen for at afbryde brændstoffet, når du ikke skal bruge maskinen i et par dage, parkerer maskinen i en bygning eller transporterer maskinen til og fra arbejdsstedet (Figur 11).

Kørsel med maskinen

⚠ FORSIGTIG

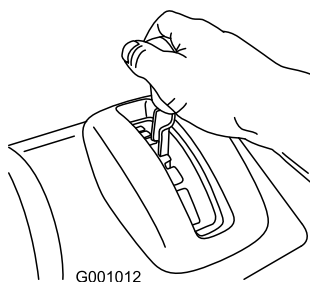
Hvis traktionsdrevet ikke er justeret korrekt, kan maskinen bevæge sig i en helt anden retning end planlagt og forårsage personskade og/eller skader på ejendom.

Kontroller omhyggeligt traktionsdrevet, og juster det korrekt, hvis det er nødvendigt.

Vigtigt: Hvis maskinen bevæger sig, når traktionsgrebet er udkoblet, skal du kontrollere og justere traktionskablet. Se [Kontrol af kostdrevets justering \(side 25\)](#) og [Justering af traktionskablet \(side 24\)](#), eller kontakt din autoriserede serviceforhandler.

Kørsel fremad

1. Sæt farthåndtaget i den ønskede fremadgående position, og sørg for, at det låses fast i hakket (Figur 13).



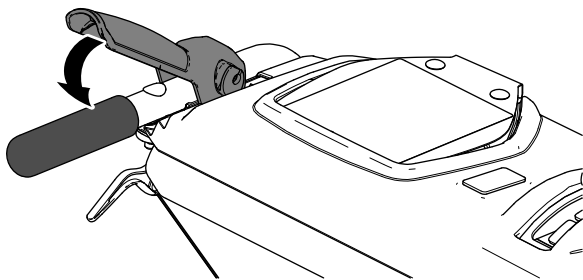
Figur 13

g001012

Bemærk: Hvis der køres for stærkt, vil snavs eller sne ophobes foran kosten og forårsage, at kosten plover i stedet for at feje. Dette kan beskadige børstehår og drivrem.

2. Klem langsomt traktionsdrevgrebet ind mod det venstre håndtag (Figur 14).

Bemærk: Hold traktionsdrevgrebet ind mod håndtaget for at aktivere traktionsdrevet til begge hjul.



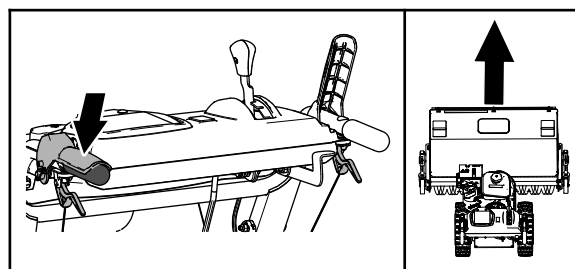
Figur 14

g326524

3. For at standse traktionsdrevet skal du slippe traktionsdrevgrebet.
4. Brug hjulkoblingernes greb som følger:

Bemærk:

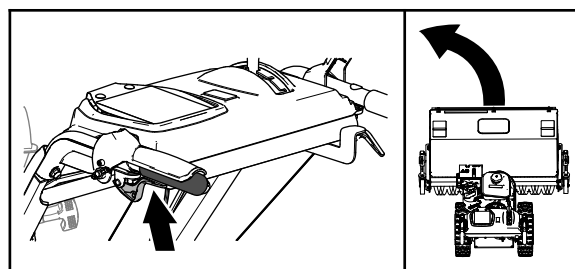
- For at køre lige frem skal du langsomt klemme traktionsdrevgrebet, men klem ikke hjulkoblingens greb (Figur 15).



Figur 15

g326528

- For at dreje til venstre skal du klemme traktionsdrevgrebet og klemme hjulkoblingernes venstre greb (Figur 16).

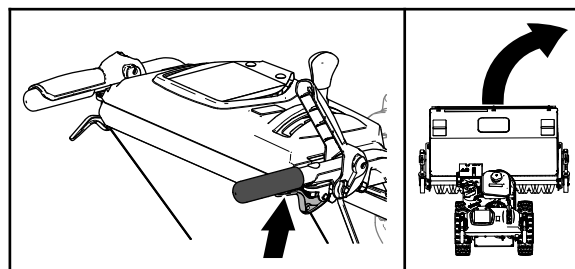


Figur 16

g326521

Bemærk: Når du har gennemført drejningen, skal du slippe hjulkoblingsarmen. Traktionsdrevet aktiverer begge hjul.

- For at dreje til højre skal du klemme traktionsdrevgrebet og klemme hjulkoblingernes højre greb (Figur 17).



Figur 17

g326522

Bemærk: Når du har gennemført drejningen, skal du slippe hjulkoblingsarmen. Traktionsdrevet aktiverer begge hjul.

- Klem og slip kortvarigt den venstre eller højre hjulkoblingsarm for at foretage justeringer af styring og sikre at maskinen kører ligeud, især i dyb sne.
5. For at slukke traktionsdrevet skal du slippe traktionsdrevgrebet.

Baglænskørsel med maskinen

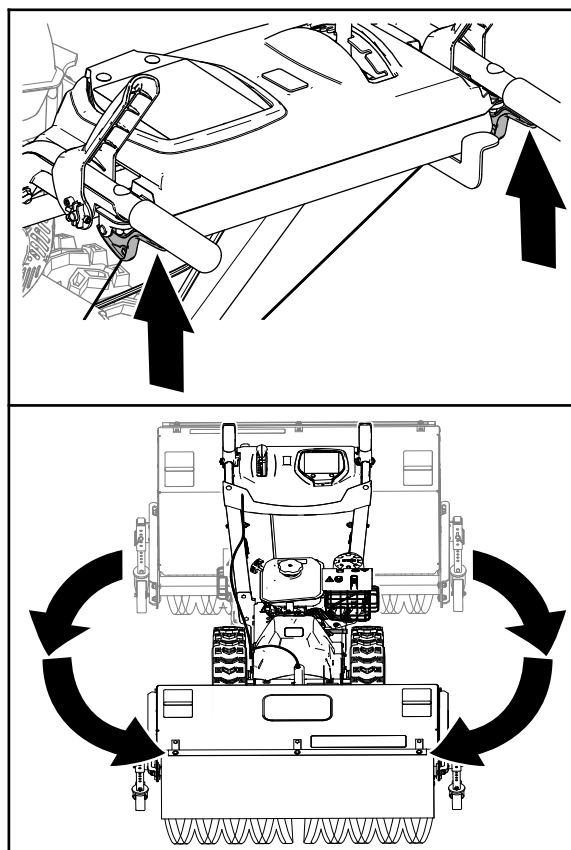
1. Sæt farthåndtaget i det ønskede fartområde for baglænskørsel, og sørg for, at farthåndtaget låses fast i hakket.
2. For at køre baglæns – aktiver traktionsdrevet, og klem langsomt venstre traktionsgreb ind til håndtaget.

Bemærk: Du kan også styre maskinen ved kortvarigt at klemme og slippe den venstre eller højre hjulkoblingsarm, således at den kører ligeud.

Bemærk: For at dreje til højre – klem den højre hjulkoblingsarm ind mod håndtaget. Dette deaktiverer fremdriften fra det højre hjul, samtidig med at det venstre hjul fortsætter med at køre, og maskinen drejer til højre.

Bemærk: Ligeledes vil maskinen dreje til venstre, når du klemmer den venstre hjulkoblingsarm.

Bemærk: Ved at klemme begge hjulkoblingsarme ind samtidigt deaktiveres fremdriften fra begge hjul. Dette giver dig mulighed for at bevæge maskinen bagud uden behov for at standse og skifte til bakgear. Det gør det også lettere at styre og transportere maskinen, når motoren ikke kører.



Figur 18

g326520

Drejning af maskinen med motoren slukket

Klem begge hjulkoblingens greb samtidigt, og drej maskinen (Figur 18).

Betjening af kosten

⚠ FARE

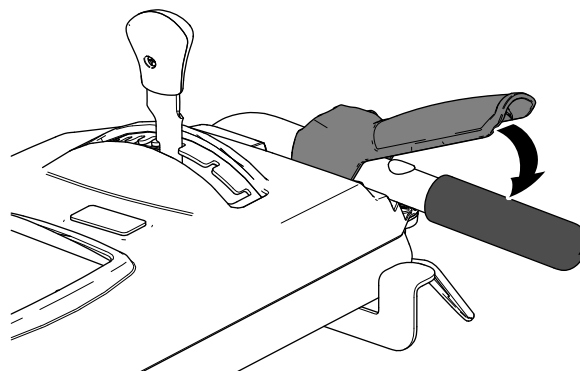
Når maskinen er i drift, vil kontakt med roterende eller bevægelige dele forårsage alvorlig kvæstelse af hænder og fødder.

- Før justering, rengøring, eftersyn og reparation af samt fejlfinding i forbindelse med sneslyngen, skal du slukke motoren og vente på, at alle bevægelige dele standser. Tag kablet ud af tændrøret, og hold det væk fra tændrøret for at forhindre, at nogen kommer til at starte motoren ved et uheld.
- Stå bag håndtagene og væk fra kosten, mens maskinen betjenes.
- Hold ansigt, hænder, fødder og andre kropsdele samt tøj væk fra skjulte, bevægelige eller roterende dele.

⚠ ADVARSEL

Kontakt med en roterende kost kan medføre, at operatøren eller omkringstående påføres alvorlig personskade eller livsfarlig kvæstelse.

- Rydning af en blokering fra kosten. Se [Rydning af en tilstoppet kost \(side 16\)](#).
- Betjen ikke maskinen, hvis kostdrevgrebet ikke fungerer korrekt. Kontakt en autoriseret serviceforhandler.



g326523

Figur 19

⚠ ADVARSEL

Den roterende kost kan udslynge sten og andre fremmedlegemer, og udsætte dig eller omkringstående for alvorlig personskade.

- Hold arbejdsområdet ryddet for alle genstande, som kosten kan opsamle og udslynge.
- Hold alle børn og kæledyr væk fra arbejdsområdet.

⚠ FORSIGTIG

Når kosten er aktiveret, kan den køre maskinen baglæns. Hvis kostens højde justeres for lavt, kan maskinen bevæge sig kraftigt baglæns og forårsage personskade og/eller beskadigelse af ejendom.

Kontroller omhyggeligt kostens højde, og juster den korrekt, eller kontakt din autoriserede serviceforhandler.

1. Sæt motorens gashåndtag i positionen FAST (hurtig).
2. Sæt farthåndtaget i den ønskede position, og klem langsomt det venstre traktionsdrevgreb ind.

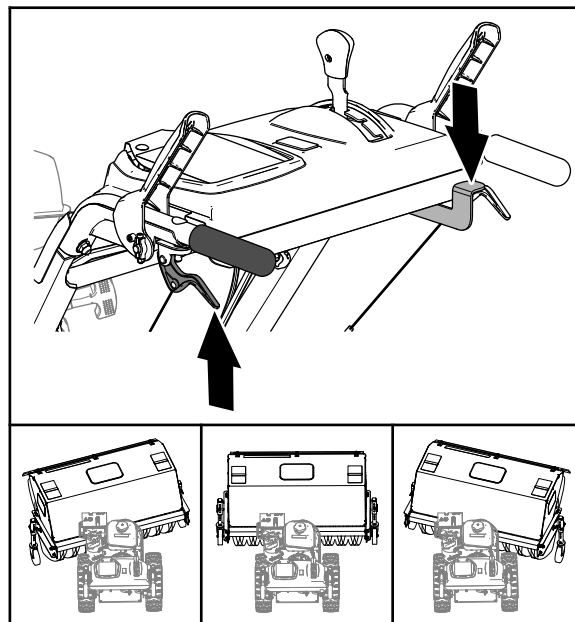
Vigtigt: Sørg for, at traktionsdrevet er aktiveret, inden du betjener kosten, ellers kan kosten køre maskinen baglæns.

3. Aktiver kosten ved langsomt at klemme det højre kostgreb ind til håndtaget ([Figur 19](#)).

- Hvis maskinens motorhastighed sænkes ved en stor belastning, eller hjulene spinder, skal du skifte til et lavere gear.
 - Hvis maskinens forende løfter sig, skal du skifte til et lavere gear. Hvis forenden bliver ved med at løfte sig, skal du løfte håndtagene.
4. Kosten stoppes ved at slippe højre greb.

Justering af kostens sidevinkel

1. Deaktiver kosten, og sluk motoren.
2. Vent, til alle bevægelige dele er standset.
3. Skub grebet ned med højre hånds tommelfinger ([Figur 20](#)).



g326519

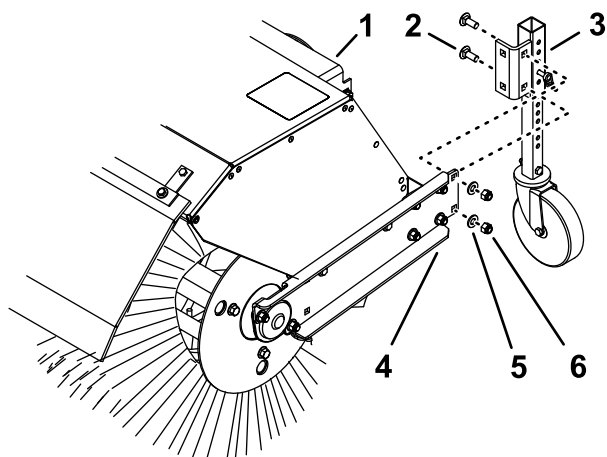
Figur 20

4. Klem venstre hjulkoblingsarm ind til håndtaget (Figur 20), og skub kosthuset til følgende positioner.
 - 19° til venstre
 - Ligeud
 - 19° til højre
5. Når kosten er placeret, slippes kostvinkelgrebet.

Vigtigt: Sørg for, at kosten låser på plads ved en af de 3 positioner.
6. Slip hjulkoblingernes venstre greb.

Brug af den alternative styrehjulsplacering

Når du arbejder i sne, skal du flytte styrehjulene fra den forreste del af kostens arm til den bageste del af kostens hjelm (Figur 21).



Figur 21

g326877

- | | |
|---------------------|----------------|
| 1. Kostens hjelm | 4. Kostens arm |
| 2. Bræddebolt | 5. Spændeskive |
| 3. Styrehjulsbeslag | 6. Låsemøtrik |

1. Understøt kosten.
2. Afmonter de 2 låsemøtrikker, 2 spændeskiver og 2 bræddebolte (Figur 21), der fastgør styrehjulsbeslaget til kostens arm.
3. På den bagerste del af kostens hjelm skal du rette hullerne i styrehjulsbeslaget ind med hullerne på indersiden af kostarmen (Figur 21).
4. Fastgør styrehjulsbeslaget til kostens arm med de 2 låsemøtrikker, 2 spændeskiver og 2 bræddebolte (Figur 21).

Rydning af en tilstoppet kost

⚠ ADVARSEL

Den roterende kost kan forårsage alvorlig personskade.

Sluk motoren, og vent til alle roterende dele er stoppet, før kosten rengøres.

- Hvis kosten bliver tilstoppet, skal du blive i betjeningspositionen og slippe traktionsdrevgrebet. Mens du aktiverer kosten, skal du trykke håndtagene ned for at hæve maskinens forende et par centimeter over fortovet. Løft derefter hurtigt håndtagene, således at maskinens forende støder mod fortovet. Gentag om nødvendigt.
- Hvis du ikke kan rydde tilstopningen af kosten ved at støde maskinens forende, skal du gøre følgende:
 - Parker maskinen på et plant underlag. sluk motoren, vent til alle bevægelige dele stopper, og frakobl tændrørskablet.
 - Skarpe genstande kan blive viklet ind i børstehårene. Benyt handsker, og vær forsigtig, når du fjerner fremmedlegemer fra kosten; brug ikke hænderne.

Efter betjening

Sikkerhed efter drift

Generelt om sikkerhed

- Opbevar aldrig maskinen med brændstof i tanken i en bygning, hvor der er antændingskilder, f.eks. varmtvandsbeholdere, rumopvarmere eller tørretumblere. Lad motoren køle af, før du opbevarer maskinen på et lukket sted.
- Se vigtige oplysninger i afsnittet Opbevaring vedrørende opbevaring af maskinen i mere end 30 dage.
- Når der arbejdes i sne, skal maskinen idriftsættes i et par minutter efter snerydningen for at forhindre tilfrysning af kosten og huset.
- Sørg for, at kosten og alle bevægelige dele er stoppet før rengøring, reparation eller eftersyn af maskinen. Udkobl tændrørskablet, og hold det væk fra tændrøret for at forhindre, at motoren starter utilsigtet.
- Afbryd strømmen til kosten, når maskinen transporteres eller opbevares.

Forhindring af fastfrysning efter brug

- Når det sner eller er koldt, er der risiko for, at betjeningsanordningerne og bevægelige dele fryser fast. Sørg for ikke at påføre maskinen for stor belastning ved forsøg på at betjene de fastfrosne betjeningsanordninger. Hvis du har problemer med at få betjeningsanordninger eller dele til at fungere, skal du starte motoren og lade den køre i nogle minutter.
- Efter at have brugt maskinen skal du lade motoren køre i nogle minutter for at undgå, at bevægelige dele fryser fast. Aktiver kosten for at fjerne eventuel overskydende sne fra husets inderside. Sluk motoren, og vent på, at alle bevægelige dele standser, og frakobl tændrørskablet. Fjern al is, sne eller andet affald fra maskinen.
- Sæt tændrørskablet i. Mens motorkontakten er i positionen OFF (Fra) – træk i starterens tilbageslagshåndtag flere gange for at forhindre, at tilbageslagsstarteren fryser fast.

Transport af maskinen

▲ ADVARSEL

Det kan være farligt at bruge ramper, der ikke er tilstrækkeligt stærke eller er forkert understøttet, til at læsse maskinen på transportkøretøjet. Ramperne kan kollapse og forårsage, at maskinen vælter, hvilket kan forårsage personskade.

- **Brug korrekte ramper, der er fastgjort til lastbilen eller traileren.**
- **Hold dine fødder og ben væk fra maskinens underside ved læsning og aflæsning.**

Klargøring til transport af maskinen

Udfør følgende, inden du transporterer maskinen:

- Luk brændstofafbryderventilen.
- Brug en robust anhænger til at transportere maskinen. Anbring maskinen i enten et fremadgående gear eller bagegear, og bloker derefter hjulene.
- Fastgør maskinen sikkert til traileren vha. remme, kæder, kabler eller reb.
- Sørg for, at anhængerens udstyr er med alt det nødvendige lys og skiltning i henhold til lovgivningen.

Vedligeholdelse

Bemærk: Maskinens venstre og højre side er som set fra den normale betjeningsposition.

Skema over anbefalet vedligeholdelse

Vedligeholdelsesintervaller	Vedligeholdelsesprocedure
Efter de første 2 timer	<ul style="list-style-type: none">• Kontroller traktionskabeljusteringen, og ret til om nødvendigt.• Kontroller kostdrevets justering, og korrigerer den, hvis det er nødvendigt.
Efter de første 5 timer	<ul style="list-style-type: none">• Skift motorolien.
Hver anvendelse eller dagligt	<ul style="list-style-type: none">• Kontroller motoroliestanden.• Kontroller kostakslens brudstift.• Kontroller, om der er løse bolte og møtrikker.
For hver 50 timer	<ul style="list-style-type: none">• Rengør skumfilteret (oftere under støvede forhold).• Kontroller dæktrykket.• Kontroller remmens tilstand.
For hver 100 timer	<ul style="list-style-type: none">• Smør kostens vinkellåsestift.• Skift motorolien (mere hyppigt under ekstreme forhold).• Kontrol af tænder.
For hver 200 timer	<ul style="list-style-type: none">• Udskift skumfilteret.
For hver 300 timer	<ul style="list-style-type: none">• Udskift papirluftfilteret (oftere under støvede driftsforhold).
Årlig	<ul style="list-style-type: none">• Smør sekskontakslen.• Kontroller traktionskabeljusteringen, og ret til om nødvendigt.• Kontroller kostdrevets justering, og korrigerer den, hvis det er nødvendigt.
Årlig eller før opbevaring	<ul style="list-style-type: none">• Aftap brændstofssystemet, og kør motoren tom for brændstof ved driftsæsonens afslutning.• Kontroller dæktrykket.

Vigtigt: Se betjeningsvejledningen til motoren for at få yderligere oplysninger om vedligeholdelsesprocedurer. Kontakt den autoriserede motorserviceforhandler ved motorjusteringer, reparationer eller garantiservice, som ikke er beskrevet i denne vejledning.

Sikkerhed under vedligeholdelsesarbejde

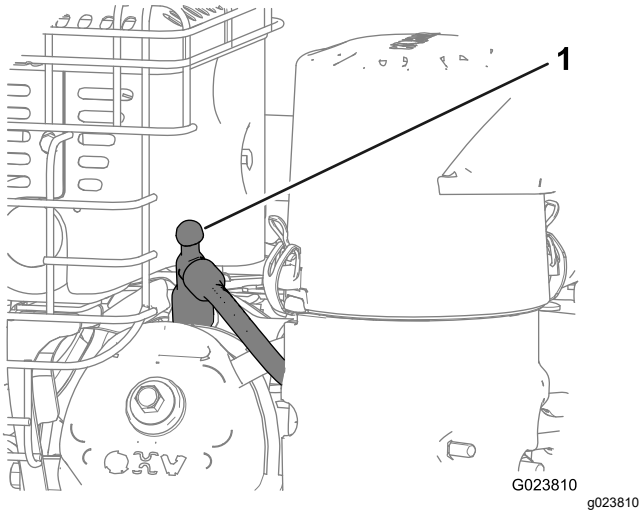
Læs følgende sikkerhedsforanstaltninger, før der udføres vedligeholdelse på maskinen:

- Sluk for motoren, og vent, til alle bevægelige dele er standset, før du efterser, justerer eller rengør maskinen. Kontakt den autoriserede serviceforhandler, når det er nødvendigt at foretage større reparationer.
- Brug altid beskyttelsesbriller under justering eller reparation for at beskytte øjnene mod fremmedlegemer, der kan blive slynget ud fra maskinen.
- Kontroller med jævne mellemrum, at alle fastgørelsesanordninger er tilspændte for at sikre, at maskinen er i sikker driftsmæssig stand.

- Lav ikke om på regulatorindstillingerne på motoren.
- Køb kun originale Toro-reservedele og tilbehør.

Klargøring til vedligeholdelsesarbejde

1. Parker maskinen på en plan flade.
2. Sluk motoren, og lad den køle ned.
3. Frakobl tændrørskablet fra tændrøret, og hold det væk fra tændrøret for at forhindre utilsigtet motorstart (Figur 22).



Figur 22

1. Tændrørskabel

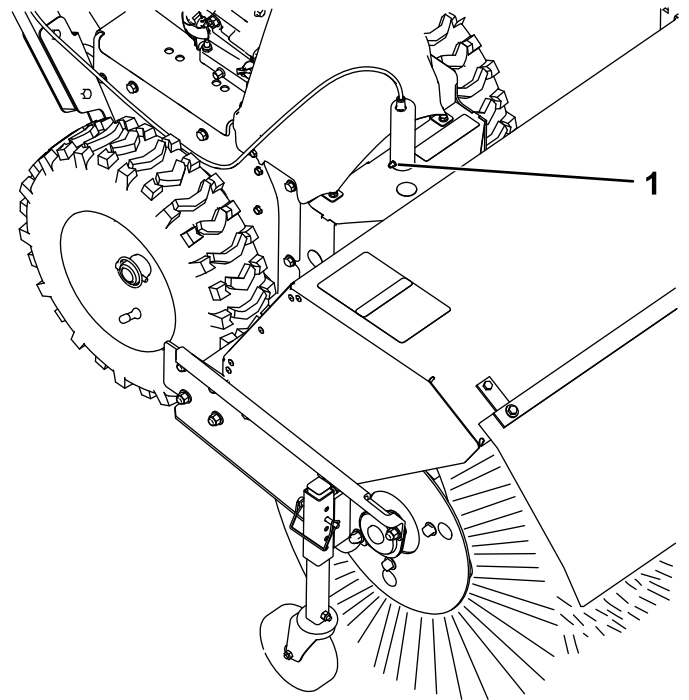
Smøring

Smøring af kostens vinkellåsestift og sekskantakslen

Eftersynsinterval: For hver 100 timer

Årlig

1. Smør fittingen til kostens vinkellåsestift med litiumfedt nr. 2 (Figur 23).



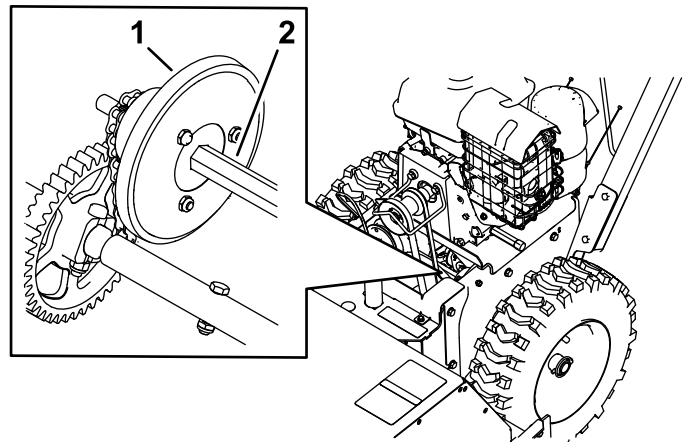
Figur 23

1. Kostens vinkellåsestift

2. Fjern remskærmen og motorafskærmningen.
3. Flyt farhåndtaget til positionen R2.
4. Dyp en lang, ren pensel med en lille spids i bilolie, og smør sekskantakslen let (Figur 24).

Vigtigt: Spild ikke olie på gummihjulet eller friktionsdrevpladen af aluminium, da traktionsdrevet i så fald vil spinde (Figur 24).

Bemærk: Vip maskinen frem og tilbage for at dreje den sekskantede aksel.



Figur 24

1. Friktionsdrevplade af aluminium
2. Sekskantet aksel

5. Flyt farhåndtaget til position 6.
6. Smør den anden ende af sekskantakslen.

7. Flyt farthåndtaget frem og tilbage et par gange.
8. Monter remskærmen og motorafskærmningen.

Motorvedligeholdelse

Eftersyn af luftfilteret

Eftersynsinterval: For hver 50 timer—Rengør skumforfilteret (oftere under støvede forhold).

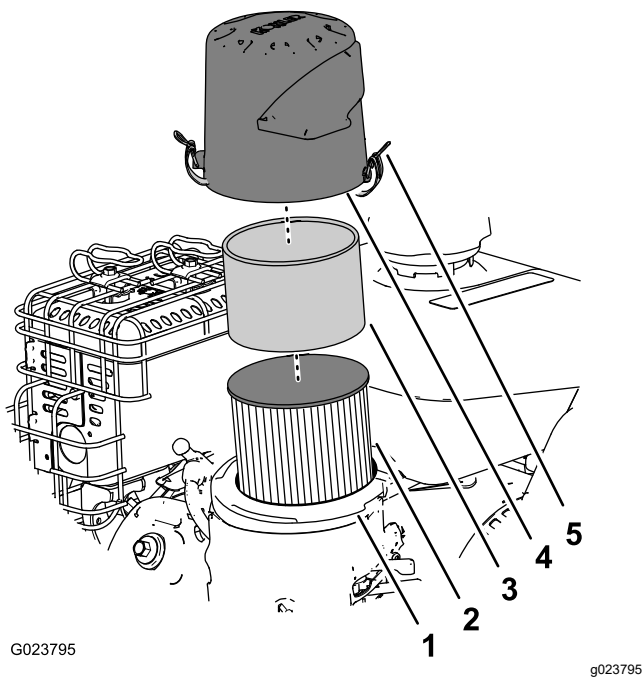
For hver 200 timer—Udskift skumforfilteret.

For hver 300 timer—Udskift papirluftfilteret (oftere under støvede driftsforhold).

Vigtigt: Betjen ikke motoren uden luftfilterindsatsen. Dette kan medføre ekstrem motorskade.

1. Åbn låsene på dækslet til luftfilteret.
2. Fjern dækslet, og rengør det grundigt (Figur 25).

Bemærk: Pas på, at snavs ikke falder ned i basen.



Figur 25

1. Luftfilterbase
2. Papirluftfilter
3. Skumforfilter
4. Dæksel
5. Lås på luftfilterdækslet (2)

3. Fjern skumforfilteret, og vask det med en mild sæbeopløsning og vand, og lad det tørre (Figur 25).

4. Fjern og efterse papirluftfilteret (Figur 25); kasser det, hvis det er meget snavset.

Vigtigt: Forsøg ikke at rengøre et papirfilter.

5. Tør snavs væk fra basen og dækslet med en fugtig klud.

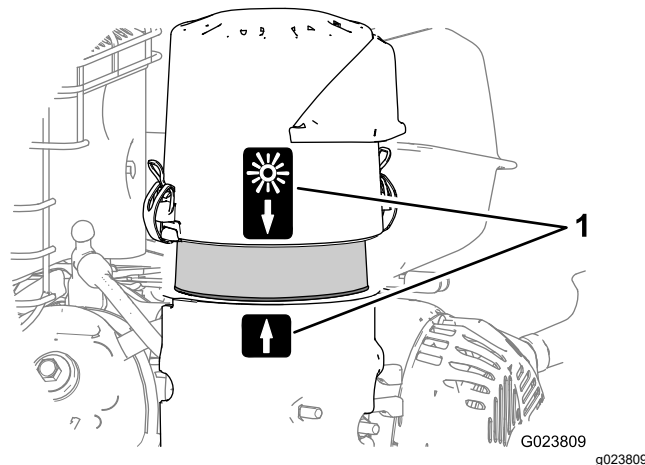
Bemærk: Sørg nøje for, at støv og snavs ikke trænger ind i luftkanalen, der fører til karburatoren.

6. Monter skumforfiltret på papirluftfilteret (Figur 25).

Bemærk: Brug et nyt papirluftfilter, hvis du har kasseret det gamle.

7. Monter luftfilteret på luftfilterbasen (Figur 25).

8. Juster pilemærkaten på luftfilterdækslet og pilemærkaten på basen efter hinanden (Figur 26).



Figur 26

1. Justeringspilemærkat (normal omgivelsesluft vist)

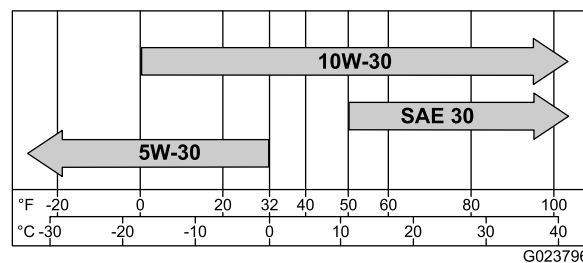
9. Fastgør luftfilterdækslet til basen med låsene.

Kontrol af motoroliestanden

Eftersynsinterval: Hver anvendelse eller dagligt

Motorolietype: Toro 4-Cycle Premium-motorolie

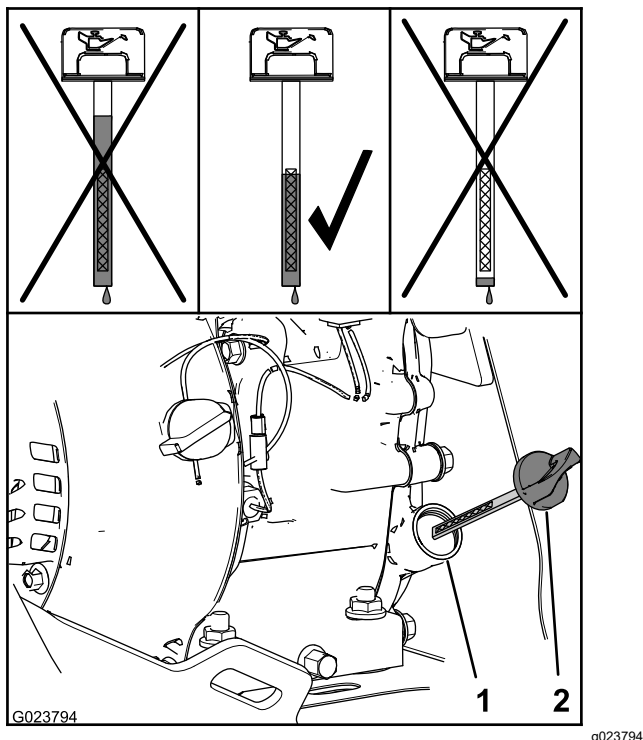
Brug selvrensende højkvalitetsolier (herunder syntetiske) i API (American Petroleum Institute) serviceklasse SJ eller højere. Vælg viskositet baseret på lufttemperaturen på driftstidspunktet, som vist i tabellen nedenfor.



Figur 27

Kontroller oliestanden, når motoren er kold.

1. Rengør området omkring målepinden.
2. Tag målepinden ud, og kontroller oliestanden på målepinden (Figur 28).



Figur 28

1. Påfyldningsstuds
2. Målepind

3. Tag målepinden ud, og tør olien af med en ren klud.
4. Indfør målepinden i påfyldningsstuds, lad den hvile på oliepåfyldningsstuds, og drej den mod uret, indtil dækslet falder ned til det laveste punkt på gevindstigningerne.

Bemærk: Skru ikke dækslet på røret.

5. Fjern målepinden, og kontroller oliestanden.

Bemærk: Idriftsæt ikke motoren, når oliestanden er under mærket Add (påfyld) eller over mærket Full (fuld) på målepinden.

Bemærk: Oliestanden bør være øverst på indikatoren på målepinden (Figur 28).

- Hvis oliestanden er lav, skal følgende udføres:

- A. Hæld den angivne olie i påfyldningsstuds (Figur 28).

Bemærk: Overfyld ikke motoren med olie.

- B. Gentag trin 3 til 5.

- Hvis oliestanden er høj, skal følgende udføres:

- A. Fjern hættten fra afløbsfittingen.

- B. Dræn olien, indtil oliestanden står øverst på indikatoren på målepinden. Se trin 1 i [Skift af motorolien](#) (side 21).

- C. Monter hættten på afløbsfittingen. Se trin 2 i [Skift af motorolien](#) (side 21).

6. Indsæt målepinden i påfyldningsstuds, og spænd målepinden med fingrene.

Skift af motorolien

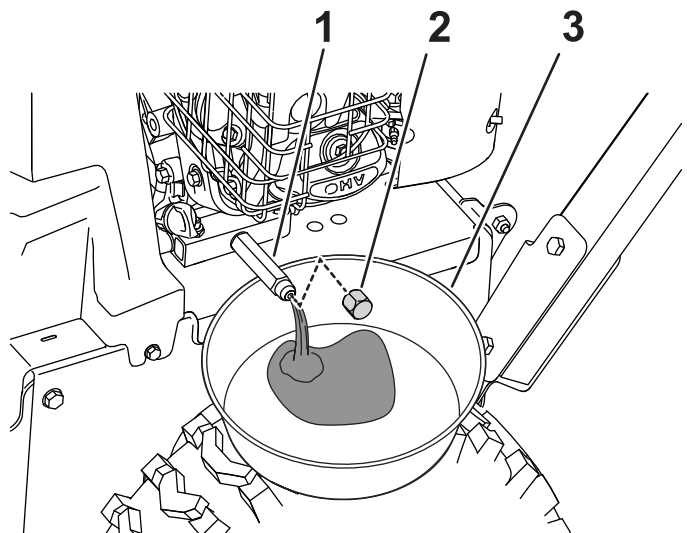
Eftersynsinterval: Efter de første 5 timer

Før hver 100 timer (mere hyppigt under ekstreme forhold).

Oliekapacitet: 0,60 liter

Bemærk: Dræn motorolien, mens motoren er varm.

1. Anbring en bakke under afløbsfittingen, og fjern olieaftapningsdækslet (Figur 29).



Figur 29

1. Afløbsfitting
2. Hætte
3. Aftapningskar

2. Lad olien løbe ud, og monter derefter olieaftapningsdækslet.
3. Rengør omkring påfyldningsstuds, og tag målepinden ud.
4. Fyld til den angivne kapacitet med den angivne olie, og sæt målepinden i igen. Se [Kontrol af motoroliestanden](#) (side 20).

Bemærk: Overfyld ikke motoren med olie.

5. Tør eventuelt spildt olie op.
6. Start motoren, og kontroller, om der er lækager.
7. Sluk motoren, og kontroller oliestanden. Se [Kontrol af motoroliestanden](#) (side 20).

Kontrol af tændrøret

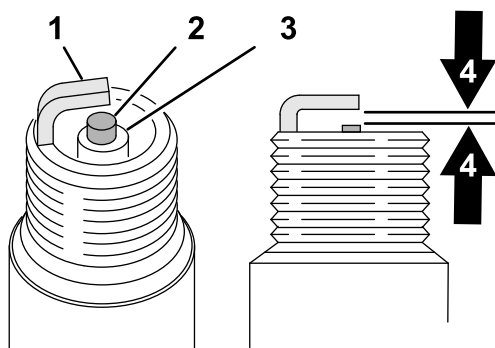
Eftersynsinterval: For hver 100 timer

Tændrørstype: Champion® RC12YC, Kohler® 12 132 02-S, eller Kohler 25 132 14-S (RFI-kompatibel)

Gnistgab: 0,76 mm

1. Kobl tændrørskablet fra tændrørets klemme (Figur 22).
2. Rengør området omkring den nederste del af tændrøret.
3. Fjern tændrøret fra topstykket ved at dreje tændrøret mod uret.
4. Undersøg tændrøret for slid og skader (Figur 30).

Vigtigt: Udskift tændrøret, hvis det er revnet, beskadiget eller snavset. Rengør ikke elektroderne, da partikler, der kommer ind i cylinderen, kan forårsage motorskade.



Figur 30

g326888

1. Jordelektrode
2. Midterelektrode
3. Isolator
4. Gnistgab: 0,76 mm

5. Kontroller gnistgabets med en ledningsmåler (Figur 30).

Bemærk: Juster om nødvendigt gabet til 0,76 mm ved forsigtigt at bøje jordelektroden.

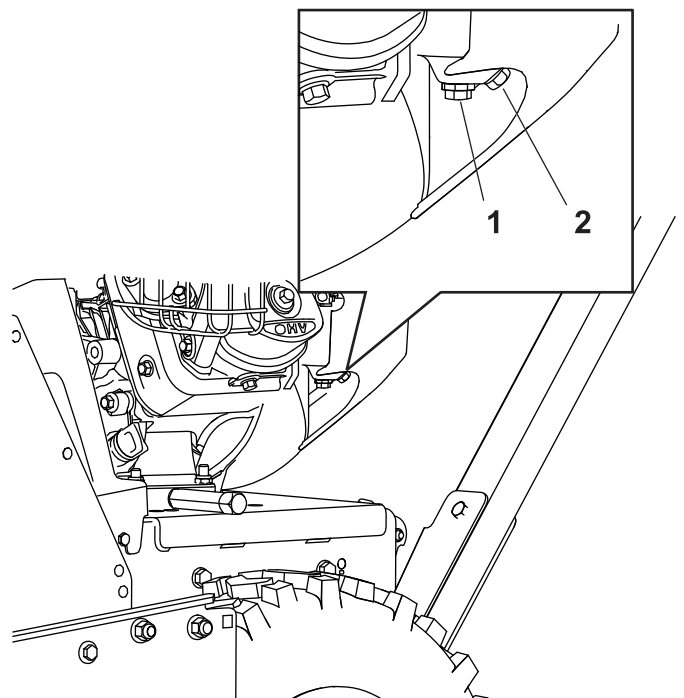
6. Monter tændrøret ved at skrue det ind i cylindertopstykket, og tilspænd tændrøret til 20 Nm.
7. Kobl tændrørskablet til tændrørets klemme.

Vedligeholdelse af brændstofs-system

Tømning af brændstofs-systemet

Eftersynsinterval: Årlig eller før opbevaring

1. Find aftapningsskruen, der sidder i sideporten på karburatorbeholderen (Figur 31).



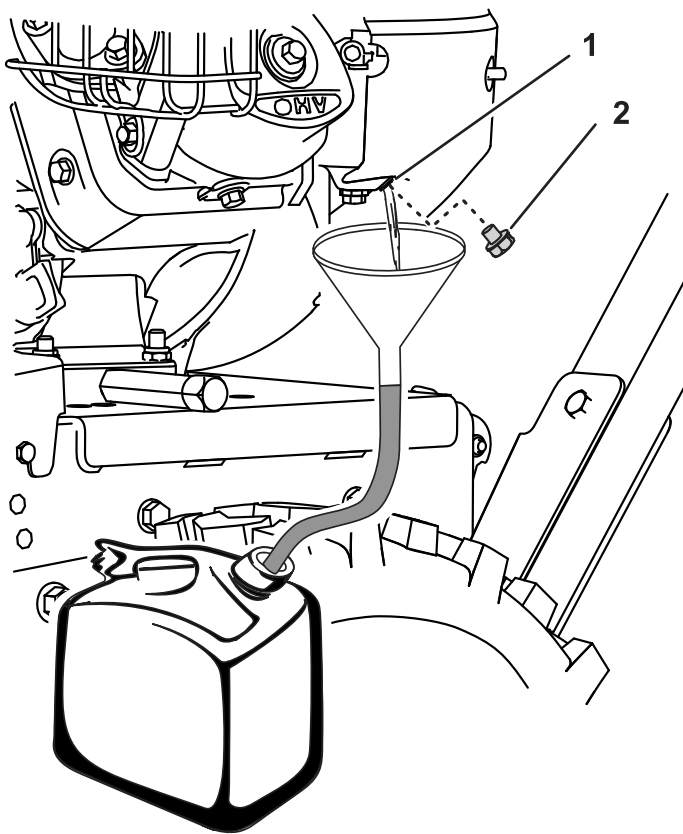
Figur 31

g325109

1. Beholderens holdeskruer
2. Aftapningsskruer

2. Tilret udstyret, som du vil bruge til at opsamle brændstof under aftapningsskruen.
3. Fjern aftapningsskruen fra karburatoren, og lad brændstoffet løbe fra brændstoftanken og karburatoren.

Bemærk: Fjern ikke beholderens holdeskruer fra karburatoren.



Figur 32

g325110

1. Karburatorbeholderens sideport
2. Aftapningsskrue

4. Monter aftapningsskruen i sideporten på karburatoren.
5. Start motoren, og lad den køre, indtil den løber tør for brændstof.

Vedligeholdelse af drivsystem

Kontrol af dæktrykket

Eftersynsinterval: For hver 50 timer

Årlig eller før opbevaring

1. Sluk motoren, vent til alle bevægelige dele stopper, og lad motorkontakten være i positionen OFF (Fra).
2. Mål dæktrykket på drivdækkene.

Vigtigt: Luftryksintervallet skal være 1,17 til 1,38 bar.

3. Tilføj luft til eller fjern luft fra drivhjulene, indtil du kan måle til 1,17 til 1,38 bar.

Kontrol af traktionskabeljusteringen

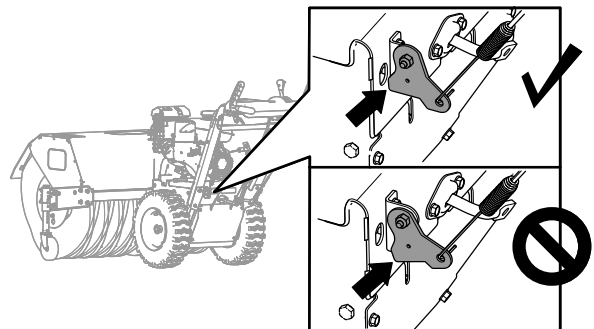
Eftersynsinterval: Efter de første 2 timer—Kontroller traktionskabeljusteringen, og ret til om nødvendigt.

Årlig—Kontroller traktionskabeljusteringen, og ret til om nødvendigt.

Vigtigt: Hvis maskinen ikke kører i de fremadgående gear eller bakgearene, eller den kører, når du slipper traktionsgrebet, skal du justere traktionskablet. Se [Justering af traktionskablet \(side 24\)](#).

1. Udkobl traktionsgrebet.
2. Kontroller afstanden mellem bunden af traktionskablets beslag og maskinens topplade ([Figur 33](#)).

Bemærk: Traktionskablets beslag skal berøre toppladen.



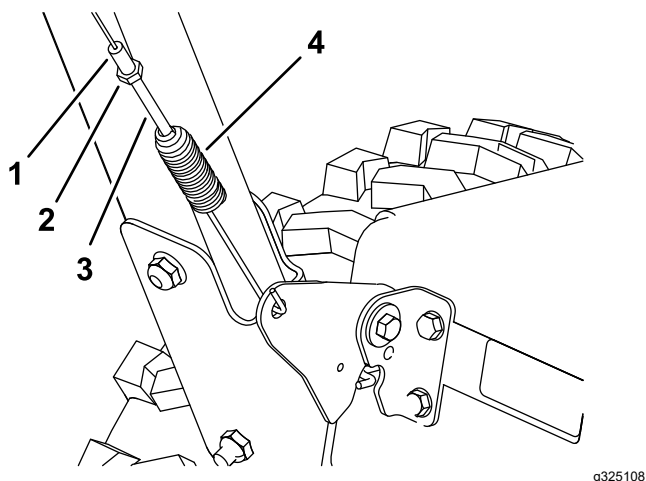
Figur 33

g326108

3. Hvis traktionskablets beslag ikke berører toppladen, skal traktionskablet justeres. Se [Justering af traktionskablet \(side 24\)](#).

Justering af traktionskablet

1. Løsn kontramøtrikken (Figur 34).

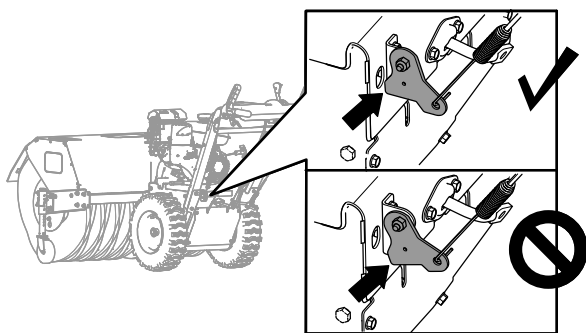


Figur 34

g325108

1. Justeringsrøret
2. Kontramøtrik
3. Fjederspændingsjustering
4. Fjeder

2. Roter fjederspændingsjustering, indtil kablet er spændt (Figur 34), og den nederste del af beslaget berører maskinens topplade (Figur 35).



Figur 35

g326108

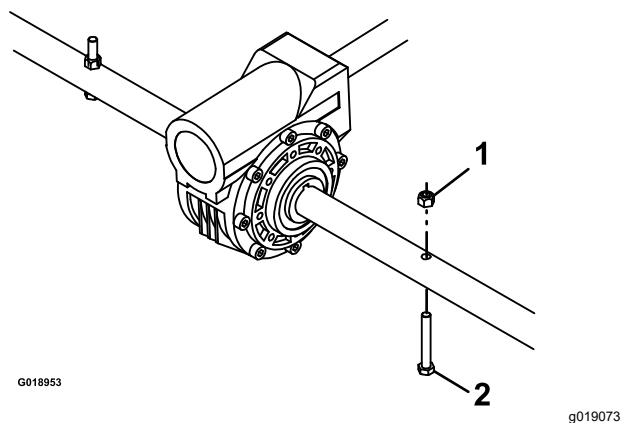
3. Spænd kontramøtrikken (Figur 34).

Kostens vedligeholdelse

Kontrol af kostakslens brudstift

Eftersynsinterval: Hver anvendelse eller dagligt

1. Parker maskinen på en plan flade.
2. Sluk motoren, vent til alle bevægelige dele stopper, og frakobl tændrørskablet.
3. Kontroller brudstiften på kostakslen på hver side af gearkassen.



Figur 36

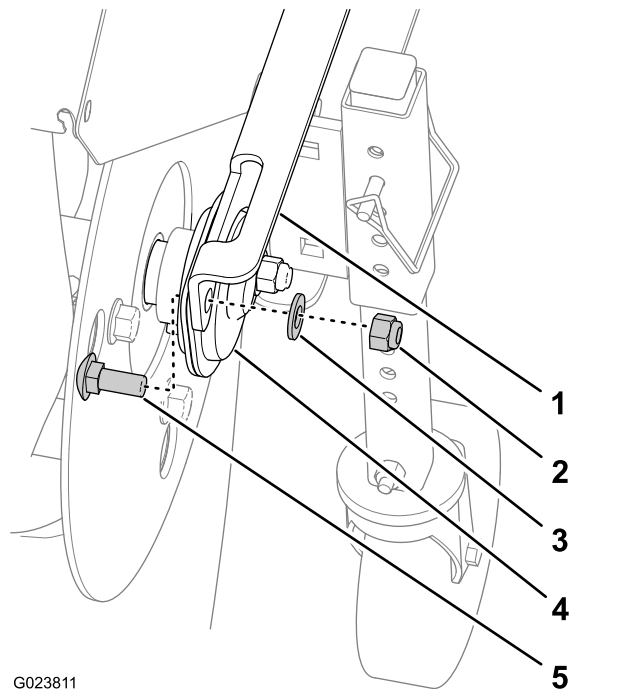
1. Møtrik
2. Brudstift

4. Hvis brudstiften er beskadiget, skal den fjernes og udskiftes. Fastgør den med en møtrik.

Udskiftning af slidte eller beskadigede kostsegmenter

Eftersynsinterval: efter behov.

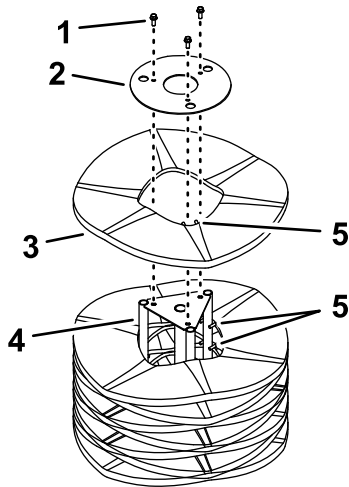
1. Hæv kosten ved at indstille styrehjulenes positioner.
2. På begge sider af maskinen – fjern og gem de bræddebolte, spændeskiver og låsemøtrikker, der fastgør endelejerne på koststøtten.



Figur 37

1. Koststøtte
2. Låsemøtrik
3. Skive
4. Endeleje
5. Bræddebolt

- Træk manuelt kraftenheden tilbage for at fjerne kostenheden fra maskinen.
- Understøt notakslen på hver side af gearkassen.
- Stil kostens kerneenhed oprejst, så den aftagelige endeholdeplade vender opad (Figur 38).



Figur 38

g326889

- | | |
|-----------------------|----------------------|
| 1. Bolte og møtrikker | 4. Akselstøtte |
| 2. Endeholdeplade | 5. Tilretningsfingre |
| 3. Kostens segment | |

- Fjern og gem bolte og møtrikker fra endeholdepladen (Figur 38).
- Fjern det/de beskadigede kostsegment(-er).
- Monter den/de nye segment(-er) ved at forskyde metaljusteringsfingrene som vist i Figur 38.

Vigtigt: Du kan beskadige kostenheden, hvis du ikke monterer kostens segmenter korrekt.

- Monter kostenheden på maskinen.

Vigtigt: Sørg for, at lejesætskruerne er spændt, inden du betjener kosten.

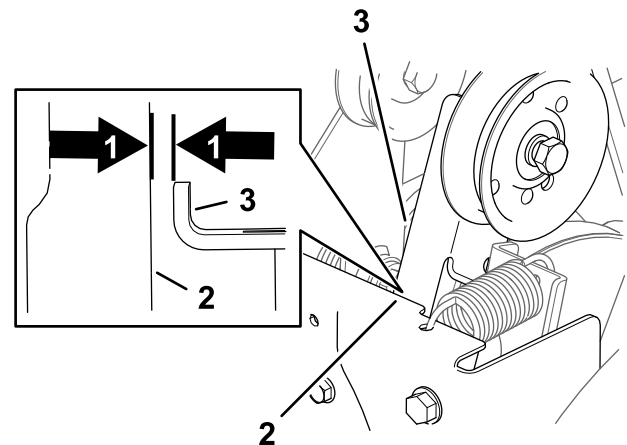
Kontrol af kostdrevets justering

Eftersynsinterval: Efter de første 2 timer—Kontroller kostdrevets justering, og korriger den, hvis det er nødvendigt.

Årlig—Kontroller kostdrevets justering, og korriger den, hvis det er nødvendigt.

- Afmonter remskærmen. Se [Afmontering af remskærmen \(side 26\)](#).
- Sørg for, når kostdrevgrebet er udkoblet, at afstanden mellem kostens koblingsarm og maskinens stel er 1,5 mm som vist i Figur 39.

Vigtigt: Hvis afstanden mellem kostens koblingsarm og stellet er for lille eller for stor, skal du justere kostdrevkablet. Se [Justering af kostdrevkablet \(side 26\)](#).



Figur 39

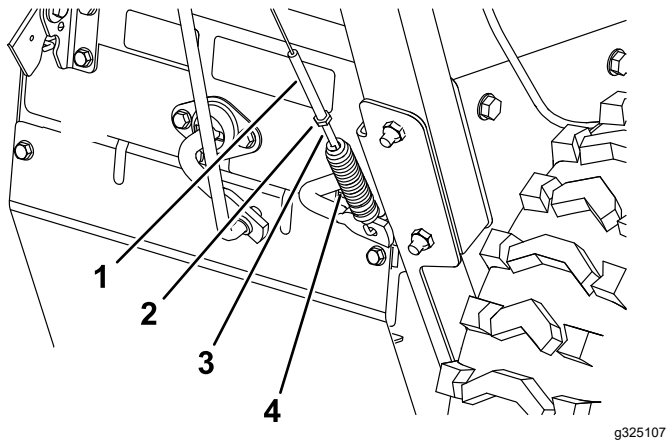
g326890

- | | |
|----------------------|------------------------|
| 1. Afstand på 1,5 mm | 3. Kostens koblingsarm |
| 2. Stel | |

- Hvis afstanden mellem kostens koblingsarm og stellet er 1,5 mm, skal du montere remskærmen. Se [Montering af remskærm \(side 26\)](#).

Justering af kostdrevkablet

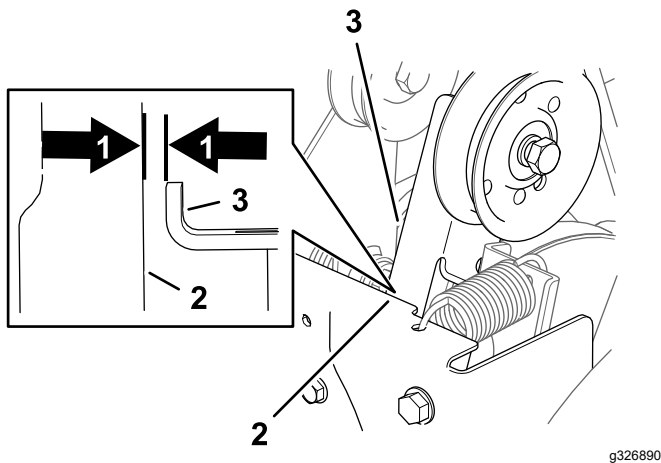
1. Løsn kontramøtrikken (Figur 40).



Figur 40

- | | |
|--------------------|-----------------------------|
| 1. Justeringsrøret | 3. Fjederspændingsjustering |
| 2. Kontramøtrik | 4. Fjeder |

2. Roter fjederspændingsjusteringen, indtil afstanden måler 1,5 mm mellem stedet og kostens koblingsarm (Figur 40 og Figur 41).



Figur 41

- | | |
|----------------------|------------------------|
| 1. Afstand på 1,5 mm | 3. Kostens koblingsarm |
| 2. Stel | |

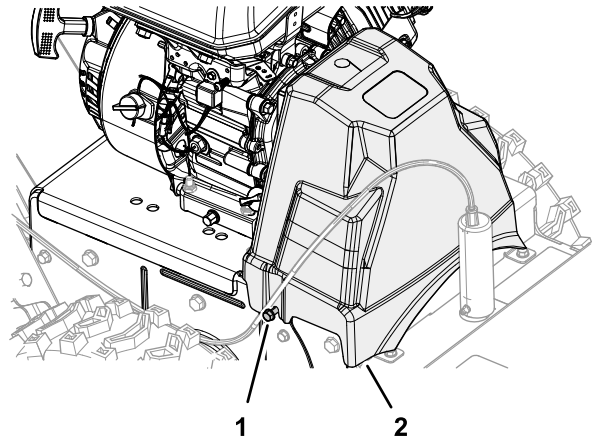
3. Spænd kontramøtrikken (Figur 40).
4. Monter remskærmen. Se [Montering af remskærm](#) (side 26).

Vigtigt: Hvis kostens kabel er justeret korrekt, men der stadig er et problem, skal du kontakte din autoriserede serviceforhandler.

Vedligeholdelse af remme

Afmontering af remskærmen

1. Løsn de 2 flangehovedskruer, der fastgør remskærmen til maskinen (Figur 42).



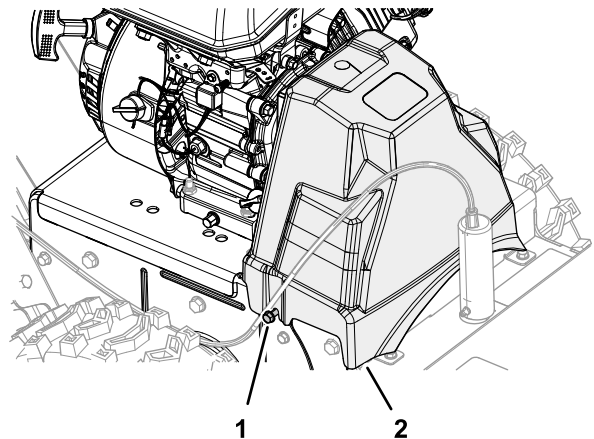
Figur 42

- | | |
|----------|-------------|
| 1. Skrue | 2. Remskærm |
|----------|-------------|

2. Fjern dækslet fra maskinen.

Montering af remskærm

1. Ret rillerne i remskærmen ind med de 2 flangehovedskruer (Figur 43).



Figur 43

2. Monter remskærmen på maskinen (Figur 43).
3. Tilspænd flangehovedskrueerne.

Kontrol af remmenes tilstand

Eftersynsinterval: For hver 50 timer

1. Afmonter remskærmen. Se [Afmontering af remskærmen \(side 26\)](#).
2. Kontroller de to remme for skader eller slid.

Bemærk: Udskift beskadigede eller meget slidte remme. Se [Udskiftning af kostens drivrem \(side 27\)](#) og [Udskiftning af traktionsremmen \(side 28\)](#).

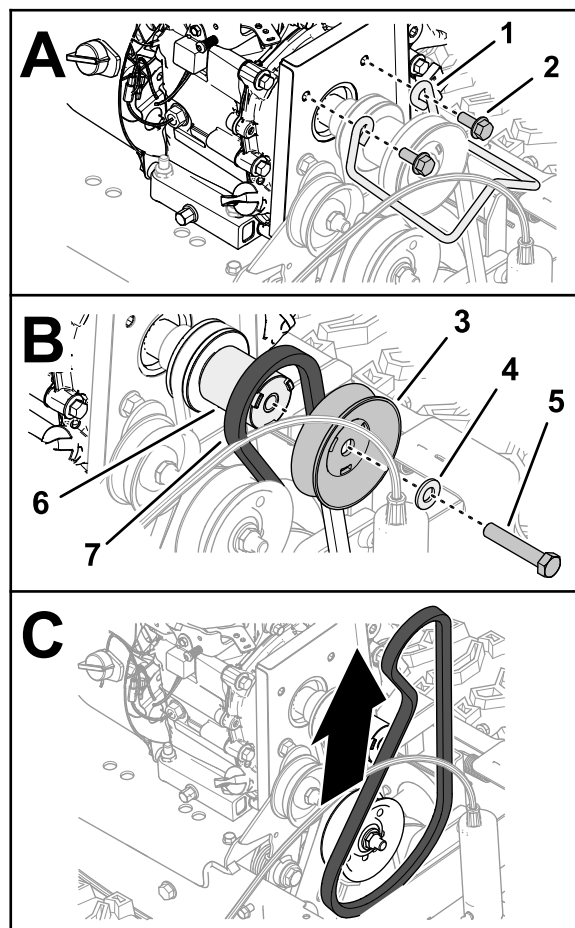
3. Monter remskærmen. Se [Montering af remskærm \(side 26\)](#).

Udskiftning af kostens drivrem

Afmontering af kostens drivrem

1. Parker maskinen på en plan overflade, sluk motoren, og vent, til alle bevægelige dele er standset.
2. Afmonter remskærmen. Se [Afmontering af remskærmen \(side 26\)](#).
3. Fjern de 2 flangehovedmaskinskruer, der fastgør remstyret, og fjern styrebolten fra motoren ([Figur 44](#)).

Vigtigt: Styrebolten må ikke bøjes, når du fjerner den.



g326318

Figur 44

- | | |
|-------------------------|--|
| 1. Remstyr | 5. Maskinskrue ($\frac{3}{8}$ " x 2") |
| 2. Flangemaskinskrue | 6. Afstandsstykke til remskive |
| 3. Kostdrevets remskive | 7. Kostens drivrem 96 cm |
| 4. Underlagsskive | |

4. Fjern maskinskruen ($\frac{3}{8}$ " x 2") og spændeskiven, der fastgør kostdrevets remskive til motorens krumtapaksel, og fjern remskiven ([Figur 44](#)).

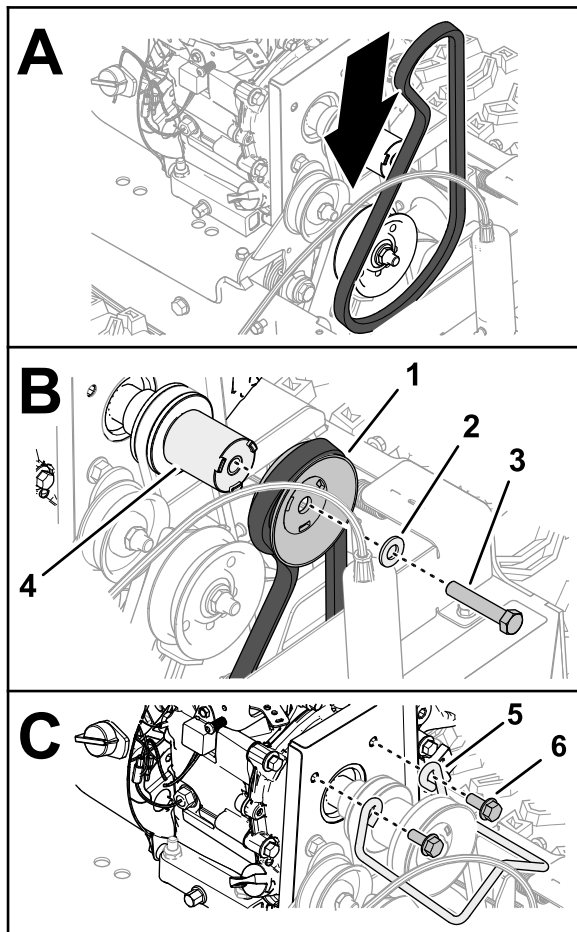
Bemærk: Hold om nødvendigt afstandsstykket til remskiven mellem kostdrevets remskive og motoren for at forhindre krumtapakslen i at dreje. Du behøver ikke at fjerne afstandsstykket til remskiven fra krumtapakslen.

5. Skub kostens drivrem 96 cm af drivakslens remskive, og fjern remmen fra maskinen.

Montering af kostens drivrem

Materialer stillet til rådighed af ejeren:
gevindlåsemasse af middel styrke

1. Monter spændeskiven over maskinskruen ($\frac{3}{8}$ " x 2"), og påfør et lag gevindlåsemasse af middel styrke til maskinskruernes gevind.
2. Monter remmen 96 cm ind i rillen på drivakslens remskive (Figur 45).



Figur 45

g326353

- | | |
|---|--------------------------------|
| 1. Kostdrevets remskive og rem 96 cm | 4. Afstandsstykke til remskive |
| 2. Underlagsskive | 5. Remstyr |
| 3. Maskinskruer ($\frac{3}{8}$ " x 2") | 6. Flangemaskinskruer |

3. Monter remmen i rillen i kostdrevets remskive (Figur 45).
4. Monter kostdrevets remskive på afstandsstykket til remskiven (Figur 45).

Vigtigt: Ret afstandsstykkets drevtaster ind efter rillerne i remskiven.

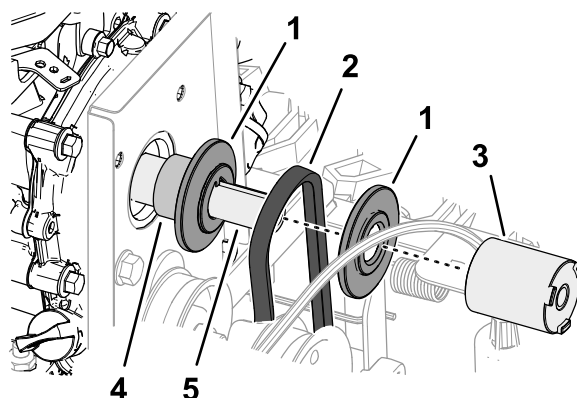
5. Fastgør remskiven og afstandsbojsningen til drivakslen (Figur 45) med maskinskruen ($\frac{3}{8}$ " x 2").
6. Tilspænd maskinskruen med et moment på 42 til 52 Nm.

7. Monter remstyret på motoren med de 2 flangemaskinskruer (Figur 45).
8. Tilspænd maskinskruerne med et moment på 23 til 29 Nm.
9. Monter remskærmen. Se [Montering af remskærm \(side 26\)](#).

Udskiftning af traktionsremmen

Afmontering af traktionsremmen

1. Aftap brændstofsystemet. Se [Tømning af brændstofsystemet \(side 22\)](#).
2. Afmonter remskærmen. Se [Afmontering af remskærmen \(side 26\)](#).
3. Afmonter kostens drivrem. Se [Afmontering af kostens drivrem \(side 27\)](#).
4. Fjern afstandsstykket til remskiven, den forreste halve skive og traktionsremmen 87,6 cm fra motorens krumtapaksel (Figur 46).

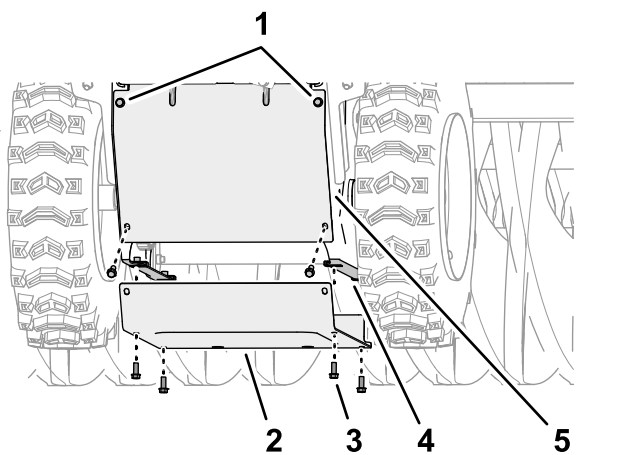


Figur 46

g326388

- | | |
|--------------------------------|-------------------------|
| 1. Halv skive | 4. Akselafstandsstykke |
| 2. Traktionsremmen 87,6 cm | 5. Krumtapaksel (motor) |
| 3. Afstandsstykke til remskive | |

5. Løsn de 2 øverste flangehovedmaskinskruer ($\frac{1}{4}$ " x $\frac{5}{8}$ ") på bagsiden af maskinen, der fastgør bagdækslet til maskinen (Figur 47).

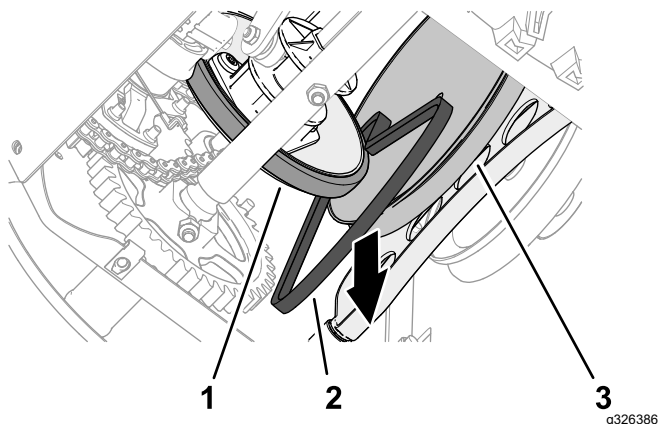


Figur 47

g326387

1. Flangehovedmaskinskruer ($\frac{1}{4}$ " x $\frac{5}{8}$ " – løsn)
2. Bunddæksel
3. Flangehovedmaskinskruer ($\frac{1}{4}$ " x $\frac{5}{8}$ "
4. Flange (sideplade)
5. Bageste skærm

6. Afmonter de 6 maskinskruer med flangehoved, ($\frac{1}{4}$ " x $\frac{5}{8}$ "), der fastgør bunddækslet til maskinen, og fjern dækslet (Figur 47).
7. Skub traktionsremmen mellem friktionshjulet og traktionsremskiven, og fjern remmen fra maskinen (Figur 48).



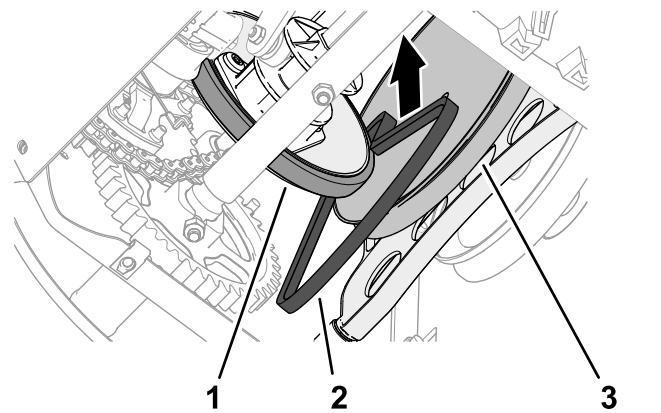
Figur 48

g326386

1. Friktionshjul
2. Traktionsrem
3. Traktionsremskive

Montering af traktionsremmen

1. Skub traktionsremmen mellem friktionshjulet og traktionsremskiven, og ind i maskinen (Figur 49).

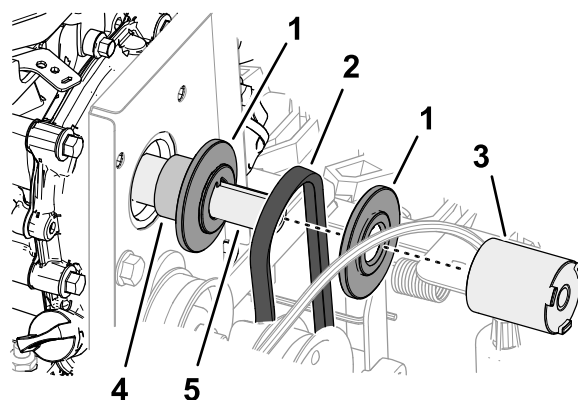


Figur 49

g326389

1. Friktionshjul
2. Traktionsrem
3. Traktionsremskive

2. Ret traktionsremmen ind i rillen på traktionsremskiven øverst på maskinen, og skub traktionsremmen over motorens krumtapaksel (Figur 50).



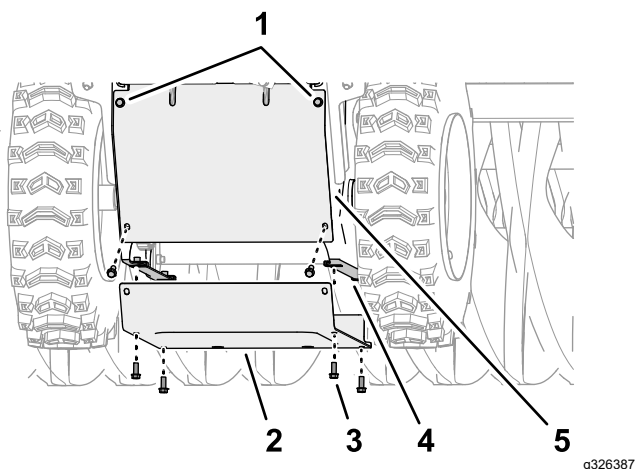
Figur 50

g326388

1. Halv skive
2. Traktionsremmen 87,6 cm
3. Afstandsstykke til remskive
4. Akselafstandsstykke
5. Krumtapaksel (motor)

3. Monter kostens drivrem. Se [Montering af kostens drivrem \(side 28\)](#).
4. Ret hullerne i bunddækslet ind med hullerne i flangerne i venstre og højre sideplade i bunden af maskinen (Figur 51).

Bemærk: Sørg for, at bagdækslet overlapper med bunddækslet.



Figur 51

- | | |
|---|-----------------------|
| 1. Flangehovedmaskinskruer
($\frac{1}{4}$ " x $\frac{5}{8}$ " – løsn) | 4. Flange (sideplade) |
| 2. Bunddæksel | 5. Bageste skærm |
| 3. Flangehovedmaskinskruer
($\frac{1}{4}$ " x $\frac{5}{8}$ ") | |

5. Monter bunddækslet på maskinen (Figur 51) med de 6 flangehovedmaskinskruer ($\frac{1}{4}$ " x $\frac{5}{8}$ ").
6. spænd de 2 øverste flangehovedmaskinskruer ($\frac{1}{4}$ " x $\frac{5}{8}$ "), der fastgør bagdækslet til maskinen (Figur 51).

Vedligeholdelse af chassiset

Kontrol for løse bolte og møtrikker

Eftersynsinterval: Hver anvendelse eller dagligt

1. Efterse maskinen for løse eller manglende bolte og møtrikker eller andre potentielle problemer.
2. Spænd alle løse bolte og møtrikker, inden maskinen betjenes.
3. Udskift alle manglende bolte og møtrikker, inden maskinen betjenes.

Opbevaring

Sikkerhed i forbindelse med opbevaring

- Sluk for motoren, og vent, til al bevægelse er ophørt, før du forlader førersædet. Lad maskinen køle af, inden du justerer, efterser, rengør eller stiller den til opbevaring.
- Brændstofdampe er meget brandfarlige, eksplosive og farlige, hvis de indåndes. Hvis du opbevarer produktet et sted med åben ild, kan brændstofdampe antændes og forårsage en eksplosion.
- Opbevar aldrig maskinen med brændstof i brændstoftanken i en bygning med mulige antændelseskilder som f.eks. vandvarmere, varmeovne, tørretumblere osv. Lad motoren køle af, før du opbevarer maskinen på et lukket sted.
- Afbryd strømmen til kosten, når maskinen transporteres eller opbevares.

Klargøring af maskinen til opbevaring

Klargøring af brændstofsyste

1. Tilsæt brændstofstabilisator til frisk brændstof ved årets sidste påfyldning.
2. Fyld behandlet brændstof på maskinen, og idriftsæt motoren i 10 minutter.
3. Dræn brændstoffet af brændstofsyste

Bemærk: Opbevar ikke stabiliseret brændstof i mere end 90 dage.

4. Lad sneslyngen køre, indtil motoren standser på grund af brændstofmangel.
5. Spæd motoren, og start den igen.
6. Lad motoren køre, indtil den stopper.
7. Lad den køle af.

Klargøring af motoren

1. Frakobl tændrørskablet.
2. Fjern tændrøret, hæld 30 ml motorolie ned i tændrørshullet, og træk **langsomt** i startsnoren flere gange.
3. Sæt tændrøret løst i.

Klargøring af chassiset

1. Understøt rammen, så børstehårene ikke rører ved jorden.

Vigtigt: Børstehårene bliver forvrænget, og kosten fejljusteres, hvis børstehårene berører jorden i længere perioder.

2. Rengør kosten grundigt, og sørg for, at den er fri for alle ætsende kemikalier og/eller rester.
3. Rengør maskinen grundigt.
4. Pletmal ridsede overflader med maling, der kan købes hos din autoriserede serviceforhandler. Slib de berørte områder med sandpapir, før de males, og brug et rustforebyggende middel for at forhindre, at metaldele ruster.
5. Spænd alle løse skruer, bolte og låsemøtrikker. Reparer eller udskift alle beskadigede dele.
6. Tildæk maskinen, og opbevar den på et rent, tørt sted, der er utilgængeligt for børn. Lad motoren køle af, før du opbevarer maskinen på et lukket sted.

Vigtigt: Hold kosten væk fra sollys, vejr- og temperaturændringer for at forhindre skørhed.

Fjernelse af maskinen fra opbevaringsstedet

1. Fjern tændrøret, og træk startsnorens håndtag for at tørne motoren hurtigt og pumpe den overskydende olie ud af cylinderen.
2. Monter tændrøret, og spænd det herefter til 20,4 Nm.
3. Sæt tændrørskablet i.
4. Udfør de årlige vedligeholdelsesprocedurer som angivet i skemaet over anbefalet vedligeholdelse. Se [Vedligeholdelse \(side 18\)](#).

Fejlfinding

Problem	Mulig årsag	Afhjælpning
Motoren vil ikke starte, er svær at starte eller sætter ud.	<ol style="list-style-type: none"> 1. Brændstoftanken er tom. 2. Brændstofafbryderventilen er lukket. 3. Gashåndtaget og chokeren er ikke i den korrekte position. 4. Der er snavs i brændstofventilen. 5. Brændstofdækslets udluftning er tilstoppet. 6. Der er snavs, vand eller gammelt brændstof i brændstofsyste­met. 7. Luftfilteret er snavset. 8. Tændrøret er defekt. 9. Tændrørskablet er ikke tilsluttet. 	<ol style="list-style-type: none"> 1. Fyld brændstoftanken op. 2. Åbn brændstofafbryderventilen. 3. Sørg for, at gashåndtaget er placeret midtvejs mellem positionen Slow (langsom) og Fast (hurtig), og at chokeren er i positionen On (til), hvis motoren er kold, eller Off (fra), hvis motoren er varm. 4. Rengør brændstofventilens gitter og skål. 5. Rengør brændstofdækslets udluftning. 6. Kontakt en autoriseret motorserviceforhandler. 7. Rens eller udskift luftfilterindsatsen. 8. Rens, juster eller udskift tændrøret. 9. Kontroller tændrørskablets tilslutning.
Motoren mister kraft.	<ol style="list-style-type: none"> 1. Motorbelastningen er for stor. 2. Luftfilteret er snavset. 3. Oliestanden i krumtaphuset er forkert. 4. Der er snavs i brændstoftankens filter. 5. Der er snavs, vand eller gammelt brændstof i brændstofsyste­met. 	<ol style="list-style-type: none"> 1. Sænk kørehastigheden, eller juster kosten. 2. Rens eller udskift luftfilterindsatsen. 3. Kontroller oliestanden i krumtaphuset. 4. Rengør brændstoftankens filter. 5. Kontakt en autoriseret motorserviceforhandler.
Kosten rengør ikke overfladen.	<ol style="list-style-type: none"> 1. Kostens højde er forkert. 2. Dæktrykket i drivdækkene er ikke korrekt. 3. Du rydder for meget snavs ad gangen. 	<ol style="list-style-type: none"> 1. Juster kostens højde. 2. Juster dæktrykket i drivdækkene. 3. Sænk farten, og ryd mindre områder med snavs.
Kosten roterer ikke.	<ol style="list-style-type: none"> 1. Kosten er tilstoppet. 2. Kostdrevgrebet er ikke aktiveret. 3. Kostens drivrem glider. 4. Remmen er itu. 5. Brudstiften er itu. 	<ol style="list-style-type: none"> 1. Ryd tilstoppet kost. 2. Aktiver kostdrevgrebet. 3. Juster eller udskift remmen. 4. Udskift remmen. 5. Udskift brudstiften.
Maskinen trækker til venstre eller højre.	<ol style="list-style-type: none"> 1. Dæktrykket i drivdækkene er ikke korrekt. 	<ol style="list-style-type: none"> 1. Juster dæktrykket i drivdækkene.
Maskinen kører ikke.	<ol style="list-style-type: none"> 1. Drivremmen er slidt, løs eller sprunget. 2. Drivremmen er hoppet af remskiven. 	<ol style="list-style-type: none"> 1. Monter en ny rem. 2. Udskift eller juster remmen.
Maskinen vibrerer unormalt.	<ol style="list-style-type: none"> 1. Kostenheden er løs eller beskadiget. 2. Motorens monteringsbolte er løse. 3. Motorremskiven eller styreremskiven er løs. 4. Motorremskiven er beskadiget. 5. Remmen er beskadiget. 	<ol style="list-style-type: none"> 1. Stram alle bolte og møtrikker, udskift kostenheden, eller kontakt din autoriserede serviceforhandler. 2. Tilspænd motorens monteringsbolte. 3. Tilspænd den løse remskive. 4. Kontakt en autoriseret serviceforhandler. 5. Monter en ny rem.
Kosten stopper ikke, når drevgrebet slippes.	<ol style="list-style-type: none"> 1. Kostens drivrem er fejlljusteret. 	<ol style="list-style-type: none"> 1. Kontroller kostdrevets justering.

Problem	Mulig årsag	Afhjælpning
Kosten slides op før tiden.	1. Du bruger en forkert kosthøjde.	1. Juster kostens højde.
Hastighedsvælgeren er vanskelig at flytte eller er låst.	1. Den sekskantede aksel skal smøres.	1. Smør sekskantakslen.

Bemærkninger:

Advarselsinformation i henhold til erklæringen California Proposition nr. 65

Hvad betyder denne advarsel?

Du kan komme ud for at se et produkt til salg, der er forsynet med et advarselmærkat som det følgende:



ADVARSEL: Kræft og forplantningsskade – www.p65Warnings.ca.gov.

Hvad er erklæring 65?

Erklæring 65 gælder for alle selskaber, der driver virksomhed i Californien, sælger produkter i Californien eller fremstiller produkter, der kan sælges eller indføres i Californien. Den kræver, at Californiens guvernør fører og offentliggør en liste over kemikalier, der kan forårsage kræft, fosterskader og/eller anden skade på reproduktionsevnen. Listen, der opdateres hvert år, omfatter hundredvis af kemikalier, der findes i mange hverdagsartikler. Formålet med erklæring 65 er at informere offentligheden om udsættelse for disse kemikalier.

Erklæring 65 nedlægger ikke forbud mod salg af produkter, der indeholder disse kemikalier, men kræver i stedet advarsler på samtlige produkter, al produktemballage og produktets faglitteratur. Ydermere betyder en advarsel i henhold til erklæring 65 ikke, at et produkt er i strid med produktsikkerhedsstandarder eller -krav. Faktisk har den californiske regering præciseret, at en advarsel i henhold til erklæring 65 "ikke er det samme som en lovgivningsbeslutning om, hvorvidt et produkt er 'sikkert' eller 'usikkert'." Mange af disse kemikalier er blevet anvendt i hverdagsprodukter i mange år uden dokumenteret skadevirkning. Få yderligere oplysninger på <https://oag.ca.gov/prop65/faqs-view-all>.

En advarsel i henhold til erklæring 65 betyder, at en virksomhed enten (1) har evalueret eksponeringen og konkluderet, at den overskrider niveauet for "ingen betydelig risiko", eller (2) har valgt at forsyne produktet med en advarsel på grund af tilstedeværelsen af et kemikalie, der er anført på førnævnte liste, uden at der er blevet gjort forsøg på at evaluere eksponeringen.

Finder denne lovgivning anvendelse overalt?

Advarsler i henhold til erklæring 65 er kun påkrævede i henhold til californisk lovgivning. Disse advarsler ses i Californien inden for en bred vifte af miljøer, herunder, men ikke begrænset til, restauranter, købmandsforretninger, hoteller, skoler og hospitaler, og på en bred vifte af produkter. Derudover tilvejebringer nogle online- og postordreforhandlere advarsler i henhold til erklæring 65 på deres websites eller i kataloger.

Hvordan måler Californiens forbundsstatslige advarsler sig med de grænser, der er underlagt regeringen i Washington?

Standarder i henhold til erklæring 65 er ofte strengere end nationale og internationale standarder. Der er en række forskellige stoffer, som kræver en advarsel i henhold til erklæring 65 ved niveauer, der ligger langt under de nationale kontrolgrænser. For eksempel ligger advarselsstandard for bly i henhold til erklæring 65 på 0,5 µg/dag, hvilket er langt under nationale og internationale standarder.

Hvorfor er alle produkter af samme slags ikke forsynet med advarslen?

- Produkter, der sælges i Californien, kræver mærkning i henhold til erklæring 65, mens lignende produkter, der sælges andetsteds, ikke gør.
- Hvis en virksomhed, der er involveret i en retssag under erklæring 65, indgår et forlig, kan virksomheden pålægges at anvende erklæring 65-advarsler for sine produkter, mens andre virksomheder, der fremstiller lignende produkter, muligvis ikke er underlagt sådanne krav.
- Håndhævelsen af erklæring 65 er inkonsekvent.
- Virksomheder kan undlade at forsyne deres produkter med advarsler, hvis de konkluderer, at det ikke er påkrævet i henhold til erklæring 65. Fravær af advarsler på et produkt betyder ikke, at produktet er fri for de anførte kemikalier ved lignende niveauer.

Hvorfor inkluderer Toro denne advarsel?

Toro har valgt forsyne forbrugerne med så mange oplysninger som muligt, så de kan træffe kvalificerede beslutninger om de produkter, som de køber og bruger. Toro tilvejebringer i visse tilfælde advarsler på grundlag af viden om tilstedeværelsen af ét eller flere anførte kemikalier, uden at der er blevet foretaget vurdering af eksponeringen, eftersom ikke alle de anførte kemikalier er forsynet med krav til eksponeringsgrænser. Selvom eksponeringen fra Toros produkter kan være uvæsentlig eller ligge inden for intervallet, der "ikke udgør nogen betydelig risiko", har Toro for at være på den sikre side alligevel valgt at forsyne sine produkter med advarsler i henhold til erklæring 65. Hvis Toro ikke stiller disse advarsler til rådighed, kan virksomheden desuden sagsøges af staten Californien eller af private parter, der søger at håndhæve erklæring 65, og underlægges væsentlige sanktioner.



Count on it.