



**Count on it.**

**Bruksanvisning**

**TimeCutter® MX 4275T- och  
5075T-åkgräsklippare**

Modellnr 74690—Serienr 400000000 och högre

Modellnr 74694—Serienr 400000000 och högre



Produkten uppfyller alla relevanta europeiska direktiv. Mer information finns i produktens separata försäkran om överensstämmelse.

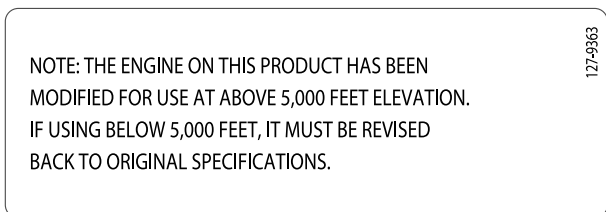
**Brutto- eller nettomoment:** Motorns brutto- eller nettomoment verkstadsbedömdes av motortillverkaren i enlighet med SAE (Society of Automotive Engineers) J1940 eller J2723. Den här gräsklipparklassens faktiska motormoment kommer att vara avsevärt lägre då den är konfigurerad för att uppfylla säkerhetskrav, utsläppsföreskrifter och funktionella krav. Se motortillverkarens information som medföljer maskinen.

Specifikationerna för din modell finns på [www.Toro.com](http://www.Toro.com).

**Viktigt:** Om du använder en maskin med Toro-motor på högre höjd än 1 500 m under en längre period, ska du montera satsen för höga höjder så att motorn uppfyller CARB-/EPA-bestämmelserna för avgaser. Satsen för höga höjder ökar motorns prestanda och förhindrar samtidigt förorening av tändstiften, trög start och ökade utsläpp. När du har monterat satsen för höga höjder ska du fästa satsens etikett bredvid serienummerdekalen på maskinen. Kontakta en auktoriserad Toro-återförsäljare för att införskaffa rätt sats för höga höjder och tillhörande etikett för maskinen. Du hittar återförsäljare som finns i närheten av dig på vår webbplats [www.Toro.com](http://www.Toro.com) eller genom att kontakta Toros kundtjänst på de nummer som anges i garantiförklaringen om kontroll av emission.

Ta bort satsen från motorn och återställ motorn till dess ursprungliga fabrikskonfiguration när motorn körs på lägre höjd än 1 500 m. Kör inte en motor som har konverterats för användning på hög höjd på lägre höjd. Då kan motorn överhettas och skadas.

Om du är osäker på om maskinen har konverterats för användning på hög höjd kan du leta efter följande etikett.



Figur 2

decal127-9363

# Introduktion

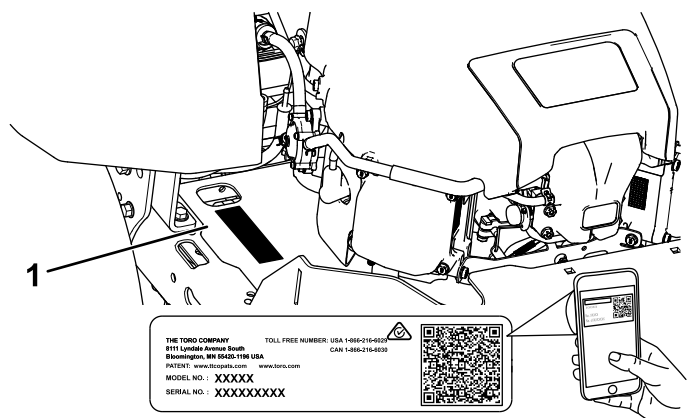
Denna åkgräsklippare med roterande knivar är avsedd att användas av privatkunder i bostadsområden. Den är huvudsakligen konstruerad för att klippa gräs på väl underhållna gräsmattor. Det kan medföra fara för dig och kringstående om maskinen används i andra syften än vad som avsetts.

Läs den här informationen noga så att du lär dig att använda och underhålla produkten på rätt sätt och för att undvika person- och produktskador. Du är ansvarig för att produkten används på ett korrekt och säkert sätt.

Besök [www.Toro.com](http://www.Toro.com) om du behöver utbildningsmaterial för säkerhet och drift, information om tillbehör, hjälp med att hitta en återförsäljare eller om du vill registrera din produkt.

Kontakta en auktoriserad återförsäljare eller Toros kundservice och ha produktens modell- och artikelnummer till hands om du har behov av service, Toro-originaldelar eller ytterligare information. **Figur 1** visar var på produkten modell- och serienumren sitter. Skriv numren i det tomma utrymmet.

**Viktigt:** Skanna rutkoden på serienummerdekalen (i förekommande fall) med en mobil enhet för att få tillgång till information om garanti, reservdelar och annat.



Figur 1  
Under sätet

1. Plats för modell- och serienummer

Anteckna produktens modell- och serienummer här nedanför så är de lätta att hitta:

Modellnr _____
Serienr _____

Två ord används också i den här bruksanvisningen för att markera information. **Viktigt** anger speciell teknisk information och **Observera** anger allmän information som bör ges särskild uppmärksamhet.

# Innehåll

Säkerhet .....	4	Underhålla bränslesystemet .....	39
Varningssymbol .....	4	Byta ut det inbyggda bränslefiltret .....	39
Allmän säkerhet .....	4	Underhålla elsystemet .....	40
Lutningsindikator .....	5	Säkerhet för elsystemet .....	40
Säkerhets- och instruktionsdekalerna .....	6	Utföra service på batteriet .....	40
Produktöversikt .....	10	Underhålla drivsystemet .....	41
Reglage .....	11	Kontrollera däcktrycket .....	41
Före körning .....	12	Frikoppla elbromsen .....	41
Säkerhet före användning .....	12	Justera spårningen .....	42
Före start .....	12	Underhålla remmarna .....	43
Bränslesäkerhet .....	13	Kontrollera remmarna .....	43
Fylla på bränsle .....	14	Byta ut klipparremmen .....	43
Utföra dagligt underhåll .....	15	Underhåll .....	44
Köra in en ny maskin .....	15	Knivsäkerhet .....	44
Använda säkerhetssystemet .....	15	Serva knivarna .....	44
Ställa in sätet .....	15	Balansera klippdäcket .....	47
Justera MyRide™-fjädringssystemet .....	16	Demontera klippdäcket .....	50
Justera rörelse-reglagespakarna .....	16	Montera klippdäcket .....	50
Övergå till sidoutkast .....	17	Byta ut gräsriktaren .....	51
Under arbetets gång .....	19	Rengöring .....	52
Säkerhet under användning .....	19	Tvätta klippdäckets undersida .....	52
Använda knivreglagebrytaren		Avfallshantering .....	52
(kraftuttaget) .....	21	Förvaring .....	53
Använda gasreglaget .....	22	Säker förvaring .....	53
Använda choken .....	22	Rengöring och förvaring .....	53
Starta motorn .....	23	Förvara batteriet .....	53
Stänga av motorn .....	23	Felsökning .....	55
Använda rörelse-reglagespakarna .....	23	Scheman .....	57
Köra maskinen .....	23		
Använda Smart Speed™-styrsystemet .....	24		
Använda sidoutkastaren .....	25		
Justera klipphöjden .....	26		
Justera antiskalpvalsarna .....	26		
Arbetstips .....	27		
Efter körning .....	27		
Säkerhet efter användning .....	27		
Skjuta maskinen för hand .....	29		
Underhåll .....	31		
Rekommenderat underhåll .....	31		
Säkerhet vid underhåll .....	31		
Förberedelser för underhåll .....	33		
Lossa klippdäckets kjol .....	33		
Smörjning .....	33		
Smörja lagren .....	33		
Motorunderhåll .....	34		
Motorsäkerhet .....	34		
Serva luftrenaren .....	34		
Serva motoroljan .....	35		
Utför service på tändstiftet .....	37		
Rengöra kylsystemet .....	38		

# Säkerhet

Maskinen har utformats i enlighet med specifikationerna i SS-EN ISO 5395:2013.

## Varningssymbol

Denna varningssymbol (Figur 3), som används både i den här bruksanvisningen och på maskinen, gör dig uppmärksam på viktiga säkerhetsmeddelanden som du måste följa för att undvika olyckor.

Den här symbolen betyder: **OBS! VAR UPPMÄRKSAM! DET HANDLAR OM DIN SÄKERHET!**



Figur 3  
Varningssymbol

g000502

Varningssymbolen visas ovanför den information som varnar dig för riskabla åtgärder eller situationer och följs av ordet **FARA**, **VARNING** eller **FÖRSIKTIGHET**.

**FARA:** Anger en överhängande fara som **kommer att** leda till allvarliga personskador eller dödsfall om den inte undviks.

**VARNING:** Anger en potentiellt farlig situation som **kan** leda till allvarliga personskador eller dödsfall om den inte undviks.

**FÖRSIKTIGHET:** Anger en potentiellt farlig situation som **kan** leda till lätta eller medelsvåra personskador.

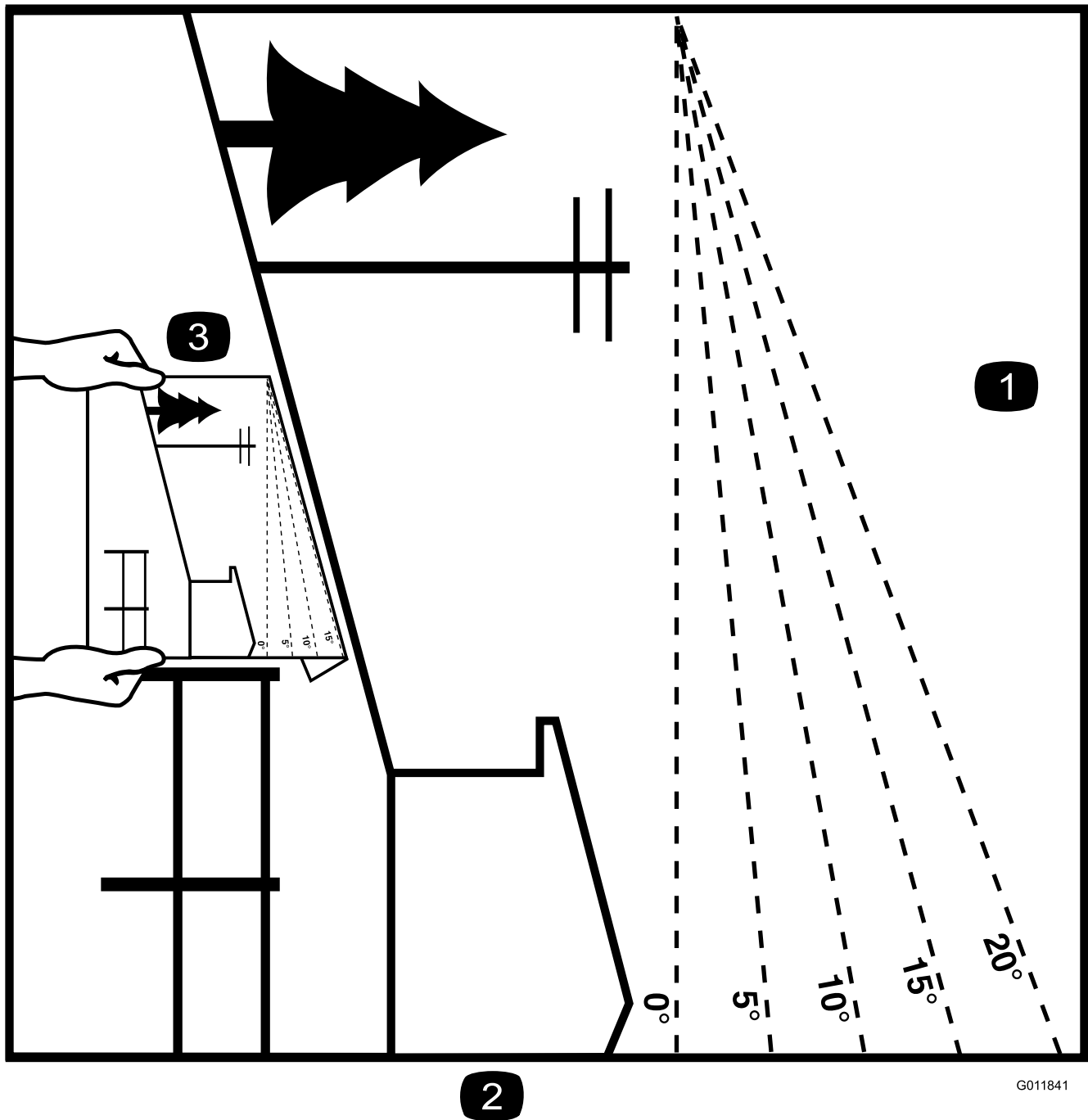
Två andra beteckningar används för att markera information i denna bruksanvisning. **Viktigt** anger speciell teknisk information och **Observera** anger allmän information som är värd att notera.

# Allmän säkerhet

Maskinen kan slita av händer och fötter och kasta omkring föremål. Den här gräsklipparen är konstruerad och testad för att vara säker, men underlåtenhet att följa säkerhetsanvisningar kan leda till personskador eller dödsfall.

- Läs, ta till dig och följ alla anvisningar och varningar i bruksanvisningen och annat utbildningsmaterial samt på maskinen, motorn och redskapen. Alla förare och mekaniker måste genomgå utbildning. Om en eller flera förare eller mekaniker inte förstår det språk som används i bruksanvisningen är det ägaren som ansvarar för att innehållet förklaras för dem. Andra språk kan vara tillgängliga på vår webbplats.
- Endast utbildade, ansvariga och fysiskt kapabla förare som är väl bekanta med säker drift, förarreglage samt säkerhetsskyltar och -anvisningar får använda maskinen. Låt aldrig barn eller personer som inte har fått nödvändig utbildning köra eller utföra underhåll på maskinen. Lokala föreskrifter kan begränsa användarens ålder.
- Kör inte maskinen i närheten av stup, diken, flodbäddar, vatten eller andra faror eller i backar vars lutning överstiger 15 grader.
- Håll händer och fötter på avstånd från maskinens rörliga delar.
- Kör aldrig maskinen med skadade skydd, skärmar eller kåpor. Se alltid till att säkerhetsskärmar, skydd, kontakter och andra anordningar sitter på plats och är i gott fungerande skick.
- Stanna maskinen, stäng av motorn och ta ut nyckeln innan du utför service på, tankar eller rensar maskinen.

# Lutningsindikator



2

G011841

g011841

Figur 4

Du kan kopiera denna sida för personligt bruk.

1. Maximal lutning för maskinanvändning i sluttningar är **15 grader**. Använd lutningsdiagrammet för att bestämma en sluttningens lutning innan du kör i sluttningen. **Kör inte denna maskin i sluttningar vars lutning överstiger 15 grader.** Vik längs linjen för rekommenderad lutning.
2. Rikta in kanten efter en lodrät linje som ett träd, en byggnad, en staketstolpe eller liknande.
3. Exempel på hur du jämför sluttningen med den vikta kanten

# Säkerhets- och instruktionsdekaler



Säkerhetsdekaler och anvisningarna är fullt synliga för föraren och finns nära alla potentiella farozoner. Ersätt dekaler som har skadats eller saknas.

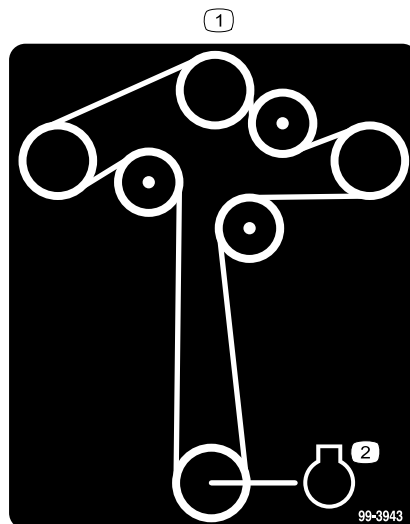


## Batterisymboler

Vissa eller samtliga av dessa symboler finns på batteriet.

- |   |  |
|---|--|
| 1. Explosionsrisk                                       | 6. Håll kringstående på avstånd från batteriet.                                  |
| 2. Ingen eld, öppna lågor eller rökning                 | 7. Använd ögonskydd; explosiva gaser kan orsaka blindhet och andra personskador. |
| 3. Brännskaderisk p.g.a. frätande vätskor/kemiska ämnen | 8. Batterisyra kan orsaka blindhet eller allvarliga brännskador.                 |
| 4. Använd ögonskydd.                                    | 9. Spola ögonen omedelbart med vatten och sök läkarhjälp snabbt.                 |
| 5. Läs bruksanvisningen.                                | 10. Innehåller bly – får inte kastas i hushållssoporna.                          |

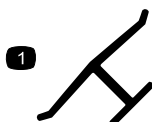
Dekalen 99-3943 är avsedd för modeller med 127 cm breda klippdäck.



99-3943

decal99-3943

1. Remdragning
2. Motor



decaloemarkt

## Tillverkarens logotyp

1. Märket visar att kniven är en originaldel från maskintillverkaren.

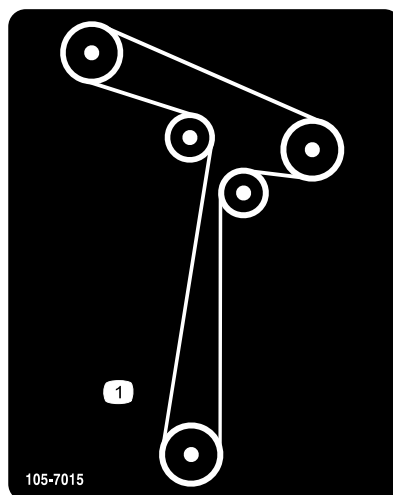


93-7009

decal93-7009

1. Varning – kör inte gräsklipparen med gräsriktaren upplyft eller borttagen; håll gräsriktaren på plats.
2. Avkapnings-/avslitningsrisk för händer och fötter, gräsklipparkniv – håll dig på avstånd från rörliga delar.

Dekalen 105-7015 är avsedd för modeller med 107 cm breda klippdäck.

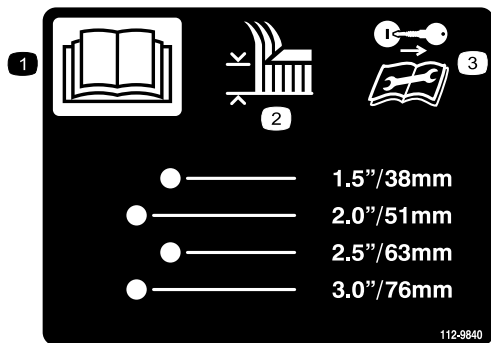


105-7015

decal105-7015

1. Remdragning

Dekalen 112-9840 är avsedd för modeller med 127 cm breda klippdäck.



112-9840

decal112-9840

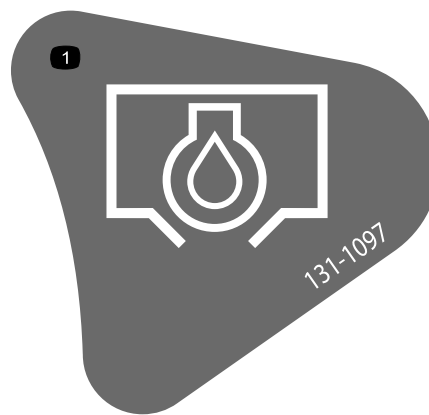
1. Läs *bruksanvisningen*.
2. Klipphöjd
3. Ta ur tändningsnyckeln och läs instruktionerna innan du utför service eller underhåll.



121-2989

decal121-2989b

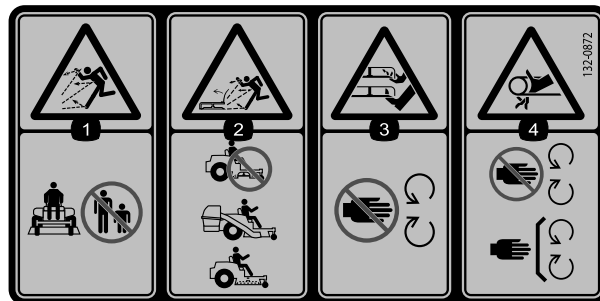
1. Förbikopplingsreglage, läge för att skjuta maskinen
2. Förbikopplingsreglage, läge för att använda maskinen



131-1097

decal131-1097

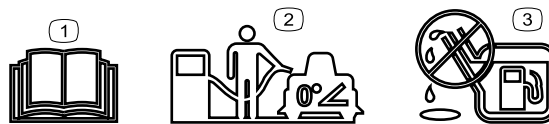
1. Oljetömning



decal132-0872

132-0872

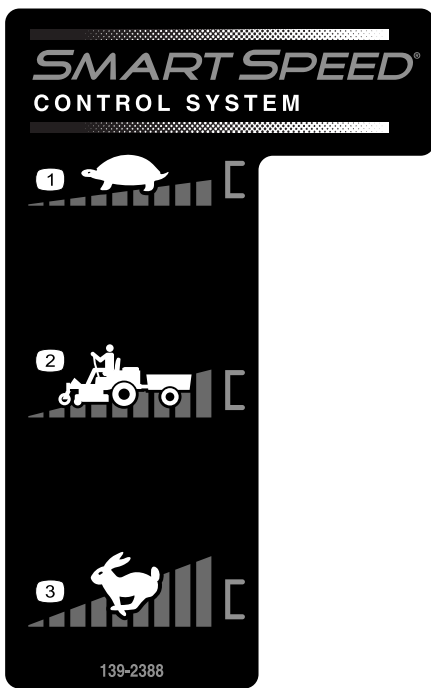
1. Risk för utslungade föremål – håll kringstående på behörigt avstånd från maskinen.
2. Risk för utslungade föremål, upphöjd skärm – använd inte maskinen med öppet däck, utan använd en uppsamlare eller skärm.
3. Risk för skärskador på händer och fötter – håll avstånd till rörliga delar.
4. Risk för att fastna – håll avstånd till rörliga delar och kontrollera att alla skydd sitter på plats.



decal138-2456

138-2456

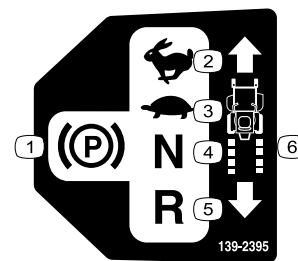
1. Läs *bruksanvisningen*.
2. Parkera maskinen på ett plant underlag när du fyller på bränsletanken.
3. Fyll inte på för mycket i bränsletanken.



139-2388

decal139-2388

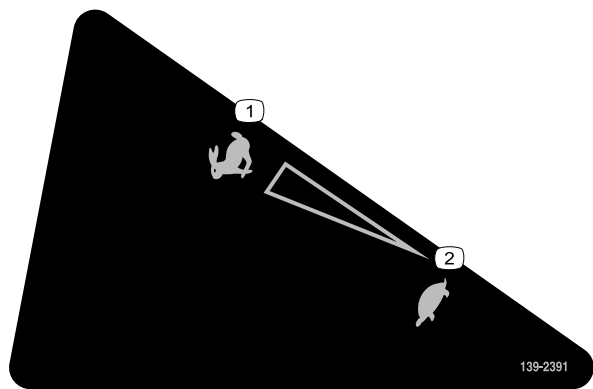
- 1. Långsamt
- 2. Transport
- 3. Snabbt



139-2395

decal139-2395

- 1. Parkeringsbroms
- 2. Snabbt
- 3. Långsamt
- 4. Neutral
- 5. Back
- 6. Drivreglage



139-2391

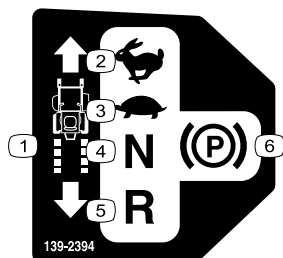
decal139-2391

- 1. Snabbt
- 2. Långsamt



140-2748

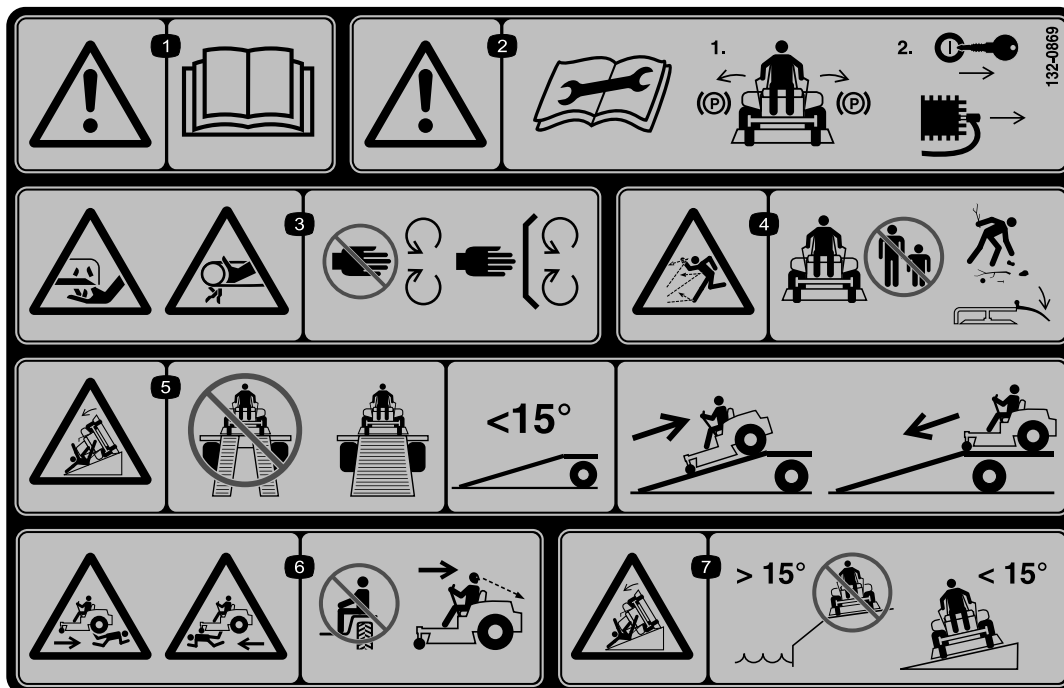
decal140-2748



139-2394

decal139-2394

- 1. Drivreglage
- 2. Snabbt
- 3. Långsamt
- 4. Neutral
- 5. Back
- 6. Parkeringsbroms



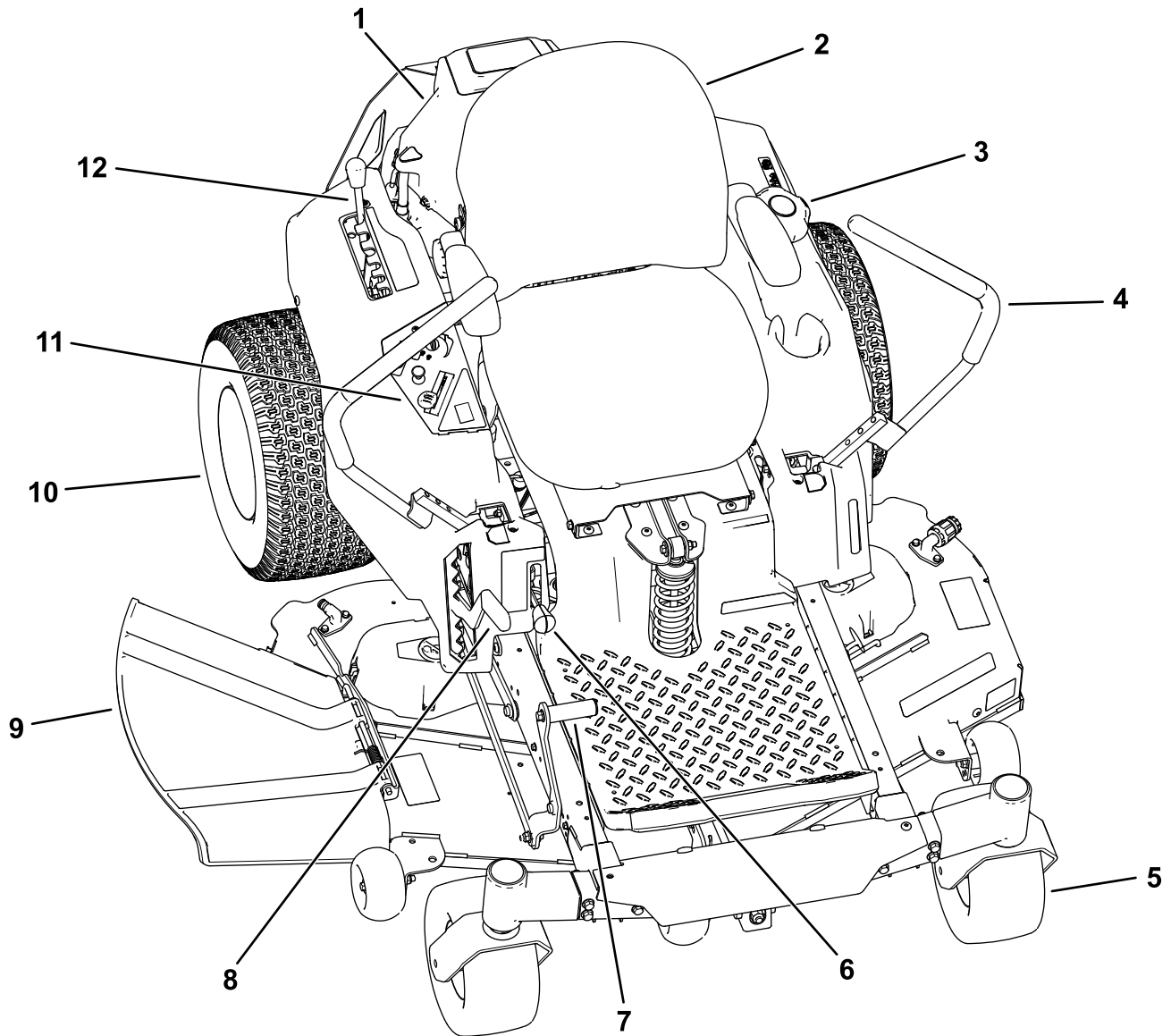
132-0869

decal132-0869

**Obs:** Maskinen har testats och uppfyller branschstandardens krav på statisk stabilitet i sidled och i längdriktning, och den högsta rekommenderade lutningen anges på dekalen. Gå igenom instruktionerna för körning av maskinen i sluttingar i *bruksanvisningen* och beakta aktuella förutsättningar för att fastställa om maskinen kan användas under de förhållanden som för närvarande råder på arbetsplatsen. Förändringar i terrängen kan leda till att maskinens manövrering i sluttingar förändras.

1. Varning – läs *bruksanvisningen*.
2. Varning – läs *bruksanvisningen* innan du utför underhåll. Koppla in parkeringsbromsen, ta ut nyckeln och koppla ur tändstiftet.
3. Avkapnings-/avslitningsrisk för händer vid gräsklipparkniven. Risk för att fastna i remmen – håll avstånd till rörliga delar och se till att alla skydd sitter på plats.
4. Risk för kringflygande föremål – håll kringstående på avstånd. Plocka upp skräp innan du kör och se till att gräsriktarskyddet är på plats.
5. Vältrisk – använd inte två ramper när du lastar maskinen på ett släp. Använd en ramp som är tillräckligt bred för maskinen och som inte lutar mer än 15 grader. Backa upp för rampen när du lastar maskinen och kör framåt nedför rampen när du lastar av.
6. Risk för överkörning – skjutsa inte passagerare och titta bakom dig när du klipper i backläget.
7. Vältrisk – använd inte maskinen nära stup eller på sluttingar som lutar mer än 15 grader. Använd endast på sluttingar som lutar mindre än 15 grader.

# Produktöversikt



Figur 5

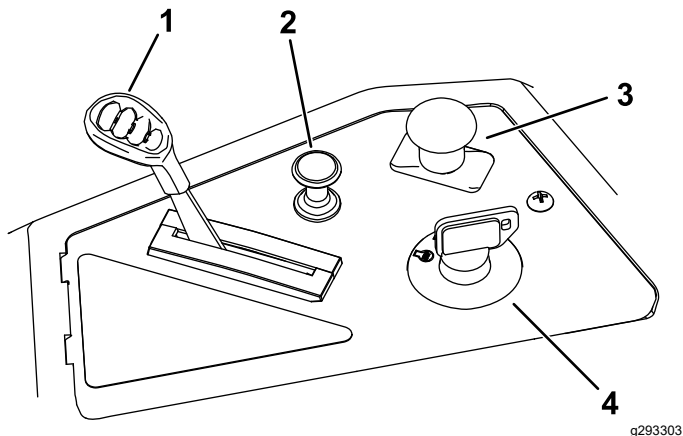
g292025

- |              |                         |  |                            |
|--------------|-------------------------|--|----------------------------|
| 1. Motor     | 4. Rörelsereglagespakar | 7. Däcklyftspedal (endast maskiner med 127 cm breda klippdäck) | 10. Bakre drivhjul         |
| 2. Förarsäte | 5. Främre svänghjul     | 8. Klipphöjdsreglage   | 11. Kontrollpanel          |
| 3. Tanklock  | 6. Smart Speed™-spak    | 9. Gräsriktare   | 12. MyRide™-justeringsspak |

# Reglage

Bekanta dig med alla reglage innan du startar motorn och använder maskinen.

## Kontrollpanel



Figur 6

- |               |                                    |
|---------------|------------------------------------|
| 1. Gasreglage | 3. Knivreglagebrytare (kraftuttag) |
| 2. Choke      | 4. Tändningslås                    |

## Tändningslås

Tändningslåset används för att starta och stänga av motorn och har tre lägen: AVSTÄNGT LÄGE, KÖRLÄGE och STARTLÄGE (Figur 6). Se [Starta motorn \(sida 23\)](#).

## Gasreglage

Gasreglaget styr motorhastigheten och har en steglös reglerbar inställning från LÅNGSAMT till SNABBT (Figur 6).

## Choke

Använd choken för att starta en kall motor (Figur 6).

## Knivreglage (kraftuttag)

Knivreglagebrytaren betecknas med en kraftuttagssymbol (PTO) och kopplar på och av strömmen till klipparknivarna (Figur 6).

## Rörelsereglage

Använd rörelsreglagespakarna för att köra maskinen framåt och bakåt och för att svänga åt olika håll (Figur 5).

## Parkeringsläge

För rörelsreglagespakarna utåt från mitten till PARKERINGSLÄGET när du ska kliva ur maskinen (Figur 23). Sätt alltid rörelsreglagespakarna i PARKERINGSLÄGET när du stannar maskinen eller lämnar den utan uppsikt.

## MyRide™-justeringsspak

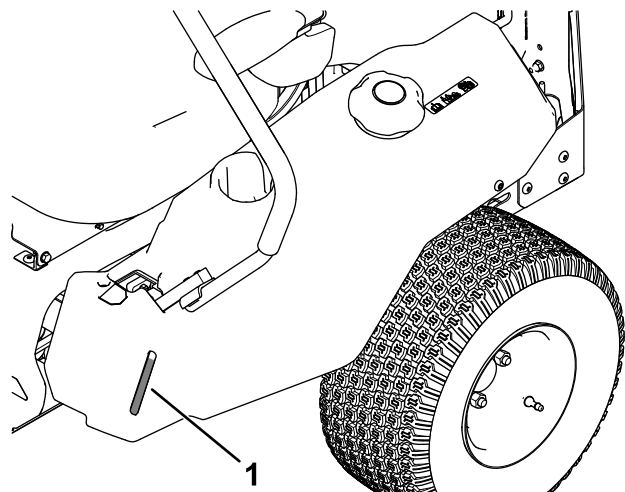
Använd MyRide™-justeringsspak för att justera sätesupphängningen (Figur 5).

## Smart Speed™-styrsystemspak

Smart Speed™-styrsystemspaken, som sitter nedanför förarsätet, ger dig möjlighet att välja mellan tre hastighetsintervall som maskinen kan köras i – kant, bogsering och klippning (Figur 5).

## Bränslefönster

Du kan använda bränslefönstret på maskinens vänstra sida för att verifiera att det finns bränsle i tanken (Figur 7).



Figur 7

1. Bränslefönster

## Klipphöjdsreglage

Använd klipphöjdsreglaget för att höja och sänka klippdäcket från förarplatsen. Flytta reglaget uppåt (mot dig) om du vill höja klippdäcket från marken, eller flytta reglaget nedåt (bort från dig) om du vill sänka klippdäcket mot marken. Justera endast klipphöjden när maskinen står stilla (Figur 27).

## Fotpedalstyrt däcklyfts-system

Endast maskiner med 127 cm breda klippdäck

Tack vare det fotpedalstyrda däcklyfts-systemet kan du höja och sänka däcket från förarplatsen. Du kan använda fotpedalen för att snabbt lyfta däcket och undvika hinder (Figur 5).

## Redskap/tillbehör

Det finns ett urval av godkända Toro-redskap och -tillbehör som du kan använda för att förbättra och utöka maskinens kapacitet. Kontakta en auktoriserad serviceverkstad eller Toro-återförsäljare eller gå till [www.Toro.com](http://www.Toro.com) för att se en lista över alla godkända redskap och tillbehör.

Använd endast originalreservdelar och tillbehör från Toro för att garantera optimal prestanda och fortlöpande säkerhet för produkten. Det kan vara farligt att använda reservdelar och tillbehör från andra tillverkare och det kan göra produktgarantin ogiltig.

# Körning

**Obs:** Vänster och höger sida på maskinen är lika med förarens vänstra respektive högra sida vid normal körning.

## Före körning

## Säkerhet före användning

- Undersök terrängen för att avgöra vilka tillbehör och redskap som krävs för att utföra arbetet på ett bra och säkert sätt. Använd endast tillbehör och redskap som har godkänts av Toro.
- Undersök det område där utrustningen ska köras och avlägsna alla stenar, leksaker, pinnar, ledningar, ben och andra främmande föremål. Dessa kan slungas omkring eller störa användningen av maskinen och skada föraren eller kringstående.
- Använd lämplig personlig skyddsutrustning som skyddsglasögon, kraftiga och halkfria skor samt hörselskydd. Knyt fast långt hår och undvik löst sittande kläder och smycken som kan dras in i rörliga delar.

### **⚠ VAR FÖRSIKTIG**

**Denna maskin ger ljudnivåer vid förarens öra som överstiger 85 dBA och kan orsaka hörselskador vid längre arbetspass.**

**Använd hörselskydd när du kör maskinen.**

- Kontrollera att förarens närvaroreglage samt säkerhetsbrytarna och skydden sitter fast och fungerar ordentligt. Kör inte maskinen om dessa inte fungerar som de ska.
- Kör inte klipparen om andra personer (särskilt barn) eller husdjur finns i närheten. Stäng av maskinen och redskapet/redskapen om någon kommer i närheten av arbetsområdet.
- Använd maskinen endast om gräsups-samlingsystemet, gräsriktaren och andra säkerhetsanordningar sitter på plats och är i gott fungerande skick. Gräsups-samlarens delar utsätts lätt för slitage, skada och försämring, vilket kan frilägga rörliga delar eller få föremål att kastas omkring. Undersök komponenterna ofta med avseende på slitage och byt vid behov ut dem mot delar som rekommenderas av tillverkaren.

## Före start

Fyll bränsletanken på plan mark. Du hittar mer information om bränsle under

**Bränslerekommendationer** i avsnittet  
Specifikationer.

**Tillför inte** olja i bensinen.

**Fyll inte** på bränsletanken för mycket. Fyll bränsletanken till påfyllningsrörets nedersta del. Det tomma utrymmet i tanken behövs för bensinens expansion. Om du fyller på för mycket kan det leda till bränsleläckage eller skada motorn eller emissionssystemet.

Du måste bekanta dig med reglagen samt deras placering, funktioner och säkerhetskrav.

Se avsnittet Underhåll och utför alla nödvändiga inspektions- och underhållssteg.

## Bränslesäkerhet

Var ytterst försiktig när du hanterar bränsle.

### **FARA**

**Bensin kan vara extremt brandfarlig och ångorna explosiva under vissa förhållanden.**

**Bensin som fattar eld eller exploderar kan skada dig och andra samt orsaka materiella skador.**

- **Fyll på tanken utomhus på en plan yta på en öppen plats när motorn är kall. Torka upp all eventuell utspild bensin.**
- **Du får aldrig fylla på bränsletanken eller tappa av bensinen inomhus eller på en tillsluten släpvagn.**
- **Fyll inte tanken helt full. Fyll bränsletanken till påfyllningsrörets nedersta del. Det tomma utrymmet i tanken behövs för bensinens expansion. Om du fyller på för mycket kan det leda till bränsleläckage eller skada motorn eller emissionssystemet.**
- **Rök aldrig när du handskas med bensin och håll dig borta från öppen låga eller platser där bensinångor kan antändas av gnistor.**
- **Förvara bensin i en godkänd dunk och håll den utom räckhåll för barn.**
- **Fyll på bensin innan du startar motorn. Ta aldrig av bränsletankens lock och fyll inte på bensin när motorn är igång eller när motorn är varm.**
- **Starta inte motorn om du har spillt ut bensin. Lämna området i fråga och vänta tills bensinångorna har skingrats innan du skapar några gnistor.**
- **Kör inte maskinen om inte hela avgassystemet sitter på plats och är i väl fungerande skick.**

## ▲ FARA

Under vissa förhållanden vid tankning kan statisk elektricitet frigöras och orsaka gnistor som kan antända bensinångorna. Bensin som fattar eld eller exploderar kan skada dig och andra samt orsaka materiella skador.

- Ställ alltid bensindunkar på marken en bit bort från fordonet före påfyllning.
- Fyll inte på bensindunkar inne i ett fordon eller på lastbilsflak eller släp, eftersom plastmattor och liknande kan isolera dunken och förlänga urladdningstiden för eventuell statisk elektricitet.
- Lasta av bensindrivna maskiner från lastbilen eller släpet om så är praktiskt möjligt och fyll på bensin när maskinen står på marken.
- Fyll på maskinen från en dunk hellre än med munstycket på en bensinpump om det inte är möjligt att lasta av maskinen från lastbilen eller släpet.
- Håll hela tiden kontakt mellan munstycket på bensinpumpen och kanten på tank- eller dunköppningen tills tankningen är klar om tankning måste ske från bensinpump. Använd inte en låsöppningsanordning för munstycket.

## ▲ VARNING

Bensin är skadligt eller dödligt om det förtärs. Långvarig exponering för bensinångor har gett upphov till cancer hos laboratoriedjur. Om varningarna inte följs kan allvarliga skador eller sjukdom uppstå.

- Undvik att andas in bränsleångor under en längre tid.
- Håll ansiktet borta från munstycket och öppningen till bränsletanken/behållaren.
- Håll bränslet borta från ögon och hud.
- Sug aldrig ut bensin med munnen.

Gör så här för att undvika bränder:

- Håll motorn och området runt motorn fritt från ansamling av gräs, löv, fett, olja och annat skräp som kan ackumuleras i dessa områden.
- Torka upp olja och bensin som har spillts ut och ta bort skräp som dränkts i bränsle.
- Låt maskinen svalna innan du ställer undan maskinen i ett slutet utrymme. Förvara den inte

i närheten av öppen eld eller ett slutet utrymme med tändlåga eller annan värmeanordning.

## Fylla på bränsle

### Rekommenderat bränsle

- Använd endast ren och färsk (ej äldre än 30 dagar) blyfri bensin med oktantal 87 eller högre för bästa resultat (klassificeringsmetod  $[R+M]/2$ ).
- **Etanol:** Bensin som innehåller upp till 10 % etanol (gasohol) eller 15 % MTBE (metyl-tertiär-butyleter) baserat på volym är godkänd. Etanol och MTBE är inte samma sak. Bensin med 15 % etanol (E15) baserat på volym får inte användas. **Använd inte bensin som innehåller mer än 10 % etanol baserat på volym**, t.ex. E15 (innehåller 15 % etanol), E20 (innehåller 20 % etanol) eller E85 (innehåller upp till 85 % etanol). Användning av ej godkänd bensin kan leda till prestandaproblem och/eller skador på motorn som eventuellt inte omfattas av garantin.
- **Använd inte** bensin som innehåller metanol.
- Förvara **inte** bränsle i bränsletanken eller i en bränsledunk under vintern om inte en stabiliserare används.
- **Tillför inte** olja i bensinen.

### Använda stabiliserare/konditionere- rare

Använd bränslestabiliserare/konditionerare i maskinen så att bränslet förblir färskt längre. Följ tillverkarens anvisningar.

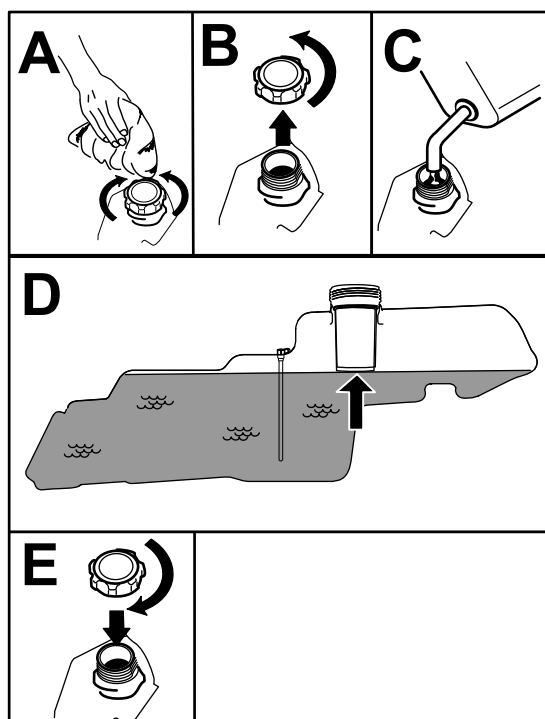
**Viktigt:** Använd inte bränsletillsatser som innehåller metanol eller etanol.

Tillsätt den mängd bränslestabiliserare/konditionerare som tillverkaren uppger till färskt bränsle.

### Fylla bränsletanken

1. Parkera maskinen på en plan yta.
2. För rörelsereglagespakarna utåt till PARKERINGSLÄGET.
3. Stäng av motorn och ta ut nyckeln.
4. Gör rent omkring tanklocket.
5. Fyll bränsletanken till påfyllningsrörets nedersta del (Figur 8).

**Obs:** Fyll inte tanken helt full. Det tomma utrymmet behövs för bränslets expansion.



Figur 8

g293796

## Säkerhetssystemets funktioner

Säkerhetssystemet är konstruerat så att motorn inte kan startas om inte

- knivreglagebrytaren (kraftuttaget) är urkopplad
- Rörelse-reglagespakarna är i PARKERINGSLÄGET.

Säkerhetssystemet har också konstruerats så att motorn stängs av om du reser dig upp från sätet när reglagespakarna inte är i PARKERINGSLÄGET.

## Testa säkerhetssystemet

Testa säkerhetssystemet före varje användningstillfälle. Låt en auktoriserad serviceverkstad reparera systemet omedelbart om det inte fungerar enligt nedanstående beskrivning.

1. Sätt dig på sätet, för rörelse-reglagespakarna till PARKERINGSLÄGET och för sedan knivreglagebrytaren till läget PÅ. Försök att starta motorn – den ska inte dras runt.
2. Sätt dig på sätet och för knivreglagebrytaren till läget AV. En av rörelse-reglagespakarna förs till mittläget, dvs. det olåsta läget. Försök starta motorn – den ska inte dras runt. Gör likadant med den andra rörelse-reglagespakarna.
3. Sätt dig på sätet, för knivreglagebrytaren till läget AV och lås rörelse-reglagespakarna i PARKERINGSLÄGET. Starta motorn. Aktivera knivreglagebrytaren och res dig något från sätet medan motorn går. Motorn ska stängas av.
4. Sätt dig på sätet, för knivreglagebrytaren till läget AV och lås rörelse-reglagespakarna i PARKERINGSLÄGET. Starta motorn. För rörelse-reglagespakarna till det olåsta mittläget och koppla in knivreglagebrytaren medan motorn är igång. Res dig sedan något från sätet. Motorn ska stängas av.

## Utföra dagligt underhåll

Innan maskinen startas varje dag ska Varje användning/dagligen-procedureerna utföras som anges i [Underhåll \(sida 31\)](#).

## Köra in en ny maskin

Det tar tid för nya maskiner att komma upp i sin fulla prestanda. Nya klippdäck och drivsystem har högre friktion vilket belastar motorn ytterligare. Räkna med att det tar 40 till 50 timmar att köra in nya maskiner så att de får full kraft och optimal prestanda.

## Använda säkerhetssystemet

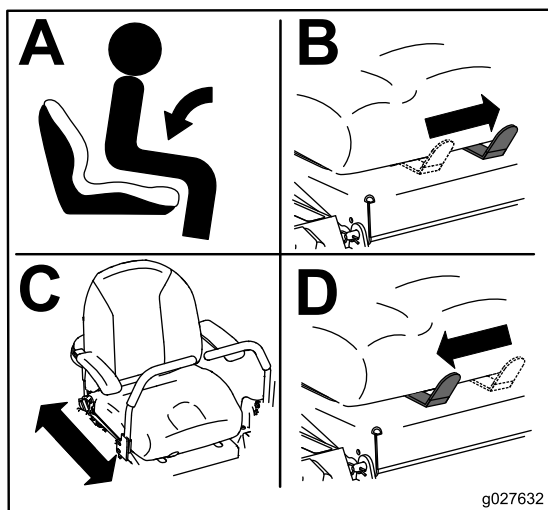
### ⚠ VARNING

Om säkerhetsbrytarna är fränkopplade eller skadade kan maskinen plötsligt gå igång, vilket kan leda till personskador.

- Gör inga otilåtna ändringar på säkerhetsbrytarna.
- Kontrollera säkerhetsbrytarnas funktion dagligen och byt ut eventuella skadade brytare innan du kör maskinen.

## Ställa in sätet

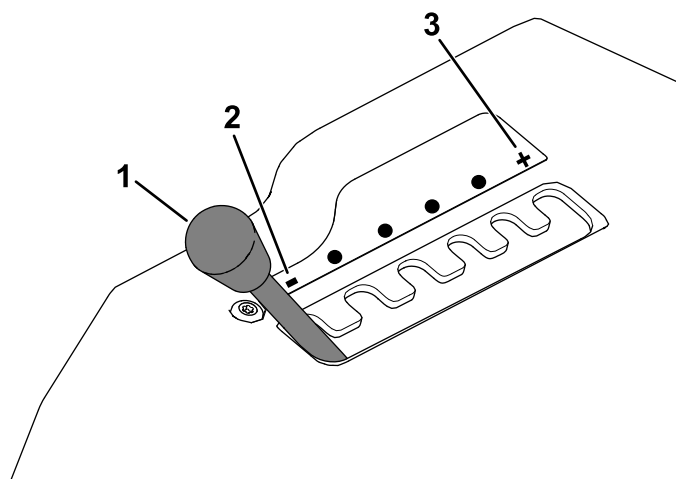
Sätet kan flyttas framåt och bakåt. Ställ in sätet så att du har bäst kontroll över maskinen och sitter bekvämt ([Figur 9](#)).



Figur 9

g027632

g027632



Figur 10

g292102

1. MyRide-justeringsspak
2. Minska sätesfjädringen
3. Öka sätesfjädringen

## Justera MyRide™-fjädringssystemet

MyRide™-fjädringssystemet kan justeras så att du sitter bekvämt och får en behaglig åktur. Ställ in fjädringssystemet i det läge som du tycker är mest bekvämt.

Skårorna för justering av fjädringen har spärrpositioner som referens.

I nedanstående bild visas läget för en mjuk respektive fast inställning och de olika spärrlägena (Figur 10).

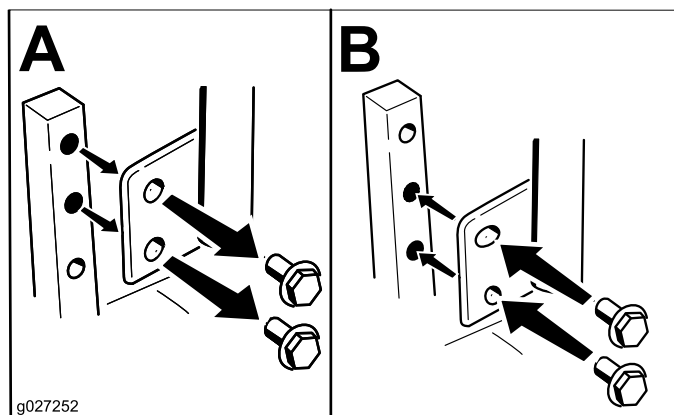
1. Parkera maskinen på en plan yta, koppla ur knivreglagebrytaren och för rörelsreglagespakarna utåt till PARKERINGSLÄGET.
2. Stäng av motorn, ta ut nyckeln och vänta tills alla rörliga delar har stannat innan du kliver ur förarsätet.
3. Kliv av maskinen.
4. När du står på maskinens högra sida för du justeringsspaken åt vänster mot symbolen – för att minska sätesfjädringen.

För justeringsspaken åt höger mot symbolen + för att öka sätesfjädringen.

## Justera rörelsreglagespakarna

### Justera höjden

Du kan höja eller sänka rörelsreglagespakarna för maximal komfort (Figur 11).



g027252

g027252

Figur 11

## Justera lutningen

Du kan justera rörelsreglagespakarna framåt eller bakåt så att det blir bekvämt för dig.

1. Lossa den övre skruven som fäster reglagespaken vid reglagearmen.
2. Lossa den nedre skruven såpass mycket att du kan svänga reglagespaken framåt och bakåt (Figur 11).

3. Dra åt båda skruvarna för att fästa spaken i det nya läget.
4. Gör likadant med den andra reglagespaken.

## Övergå till sidoutkast

Det klippdäck och de klipparknivar som levereras med den här maskinen har utformats för optimal mullning och sidoutkast.

Montera fästelementen från påsen med lösa reservdelar i de tomma hålen när du har tagit bort återvinningskärmarna. På så sätt kan du vara säker på att inga hål är öppna när du använder klippdäcket.

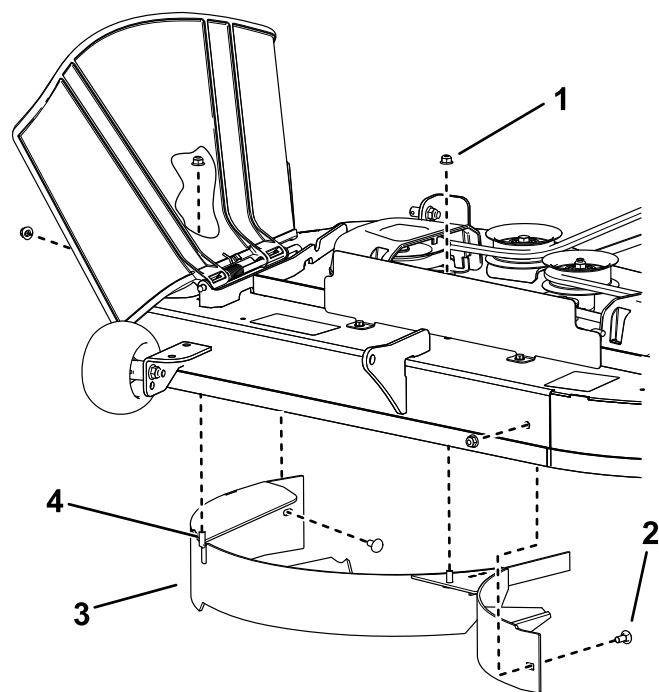
### ⚠ VARNING

Om det finns öppna hål i maskinen riskerar du och andra personer att träffas av utslungat skräp och få allvarliga personskador.

- Kör aldrig maskinen om inte fästelement har monterats i samtliga hål i klipparkåpan.
- Montera fästelementen i monteringshålen när du tar bort mullningsskärmen.

## Maskiner med 107 cm breda klippdäck

1. Parkera maskinen på en plan yta, koppla ur knivreglagebrytaren och för rörelseglagespakarna utåt till PARKERINGSLÄGET.
2. Stäng av motorn, ta ut nyckeln och vänta tills alla rörliga delar har stannat innan du kliver ur förarsätet.
3. Ta bort klippdäcket. Se [Demontera klippdäcket \(sida 50\)](#).
4. Ta bort de två låsmuttrarna (5/16 tum) från skärmens svetsade tappar ([Figur 12](#)).



Figur 12

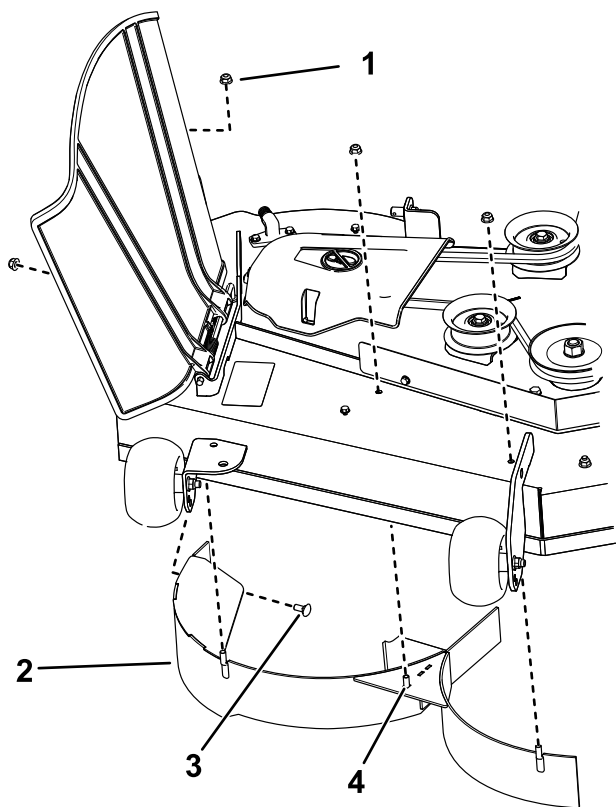
1. Låsmutter – 5/16 tum (4)
2. Vagnsskruv – 5/16 x 3/4 tum (2)
3. Skärm
4. Svetsad tapp (2)

g296990

5. Ta bort de två vagnsskruvarna och två låsmuttrarna som fäster skärmen vid klippdäcket och ta bort skärmen ([Figur 12](#))
  6. Leta reda på de två skruvarna bland de lösa delarna och använd de befintliga låsmuttrarna och montera dessa fästelement i hålen avsedda för de svetsade tapparna ([Figur 12](#)), för att förhindra att skräp slungas omkring.
- Obs:** Montera skruven från däckets undersida och fäst med en befintlig låsmutter från ovasidan.
7. Montera klippdäcket. Se [Montera klippdäcket \(sida 50\)](#).

## Maskiner med 127 cm breda klippdäck

1. Parkera maskinen på en plan yta, koppla ur knivreglagebrytaren och för rörelseglagespakarna utåt till PARKERINGSLÄGET.
2. Stäng av motorn, ta ut nyckeln och vänta tills alla rörliga delar har stannat innan du kliver ur förarsätet.
3. Ta bort klippdäcket. Se [Demontera klippdäcket \(sida 50\)](#).
4. Ta bort de tre låsmuttrarna (5/16 tum) från den högra skärmens svetsade tappar ([Figur 13](#)).



**Figur 13**

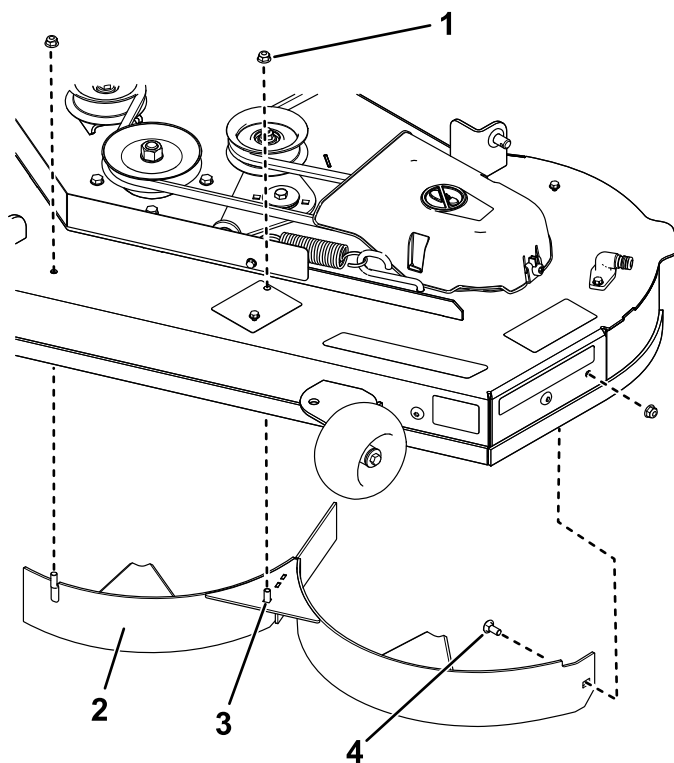
g297022

- |                             |                              |
|-----------------------------|------------------------------|
| 1. Låsmutter – 5/16 tum (4) | 3. Vagnsskruv – 5/16 x ¾ tum |
| 2. Höger skärm              | 4. Svetsad tapp (3)          |

5. Ta bort de två vagnsskruvarna och två låsmuttrarna som fäster den högra skärmen vid däckets och ta bort skärmen (Figur 13).
6. Leta reda på de tre skruvarna bland de lösa delarna och använd de befintliga låsmuttrarna och montera dessa fästelement i hålen avsedda för de svetsade tapparna (Figur 13), för att förhindra att skräp slungas omkring.

**Obs:** Montera skruven från däckets undersida och fäst med en befintlig låsmutter från ovansidan.

7. Ta bort de två låsmuttrarna (5/16 tum) från den vänstra skärmens svetsade tappar (Figur 14).



**Figur 14**

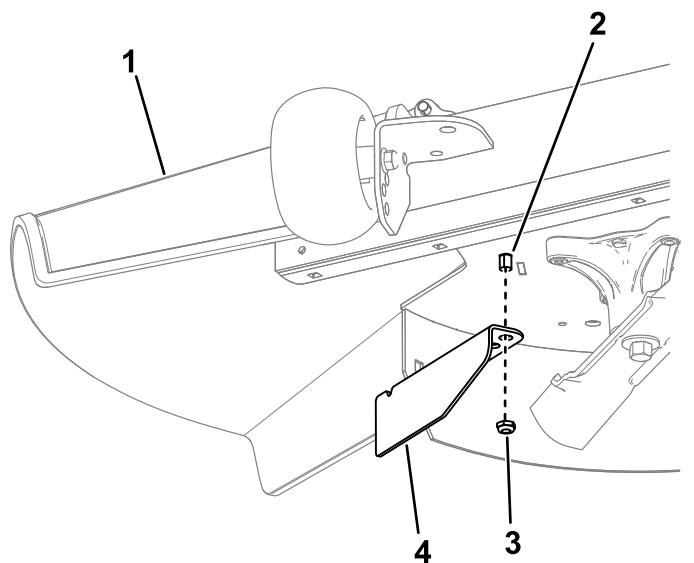
g297021

- |                             |                              |
|-----------------------------|------------------------------|
| 1. Låsmutter – 5/16 tum (3) | 3. Svetsad tapp (2)          |
| 2. Vänster skärm            | 4. Vagnsskruv – 5/16 x ¾ tum |

8. Ta bort vagnsskruven och låsmuttern som fäster den vänstra skärmen vid däckets och ta bort skärmen (Figur 14).
9. Leta reda på de två skruvarna bland de lösa delarna och använd de befintliga låsmuttrarna och montera dessa fästelement ovanpå klippdäcket i hålen som visas i Figur 14, för att förhindra att skräp slungas omkring.

**Obs:** Montera skruven från däckets undersida och fäst med en befintlig låsmutter från ovansidan.

10. Ta bort muttern från gräsriktarstången under klippdäcket (Figur 15).



Figur 15

g297046

- |                    |              |
|--------------------|--------------|
| 1. Gräsriktare     | 3. Mutter    |
| 2. Gräsriktarstång | 4. Kantskärm |

11. Använd muttern för att montera kantskärmen på gräsriktarstången, med hjälp av det yttre hålet i skärmen (Figur 15).
12. Montera klippdäcket. Se [Montera klippdäcket \(sida 50\)](#).

## Under arbetets gång

## Säkerhet under användning

### Allmän säkerhet

Föraren måste vara fullt koncentrerad vid körning av maskinen. **Delta inte** i aktiviteter som kan distrahera dig och således orsaka personskador eller skador på egendom.

### ⚠ VARNING

**Motorns delar, i synnerhet ljuddämparen, blir extremt varma under drift. Allvarliga brännskador kan uppstå vid kontakt, och skräp (t.ex. löv, gräs och burkar) kan fatta eld.**

- **Låt motorns delar, i synnerhet ljuddämparen, svalna innan du rör vid dem.**
- **Ta bort ansamlat skräp från ljuddämparen och motorområdet.**

### ⚠ VARNING

**Motoravgaser innehåller koloxid, ett luktfritt och dödligt gift.**

**Kör inte motorn inomhus eller i små och slutna utrymmen där farlig koloxid kan ansamlas.**

- Ägaren/användaren kan förebygga och ansvarar för olyckor eller skador som han/hon utsätter sig själv och andra människor eller egendom för.
- Den här klipparen är avsedd för endast en förare. Låt aldrig någon åka med på klipparen och se till att alla håller sig på avstånd från maskinen när den är i drift.
- Kör inte maskinen om du är påverkad av alkohol, läkemedel eller andra droger.
- Använd endast i dagsljus eller i bra belysning.
- Blixtnedslag kan leda till allvarliga personskador eller dödsfall. Om det blixtrar eller åskar i området ska maskinen inte användas. Sök skydd.
- Var extra försiktig när du kör med tillbehör eller redskap, såsom gräsuppsamlingssystem. Dessa kan ändra maskinens stabilitet och leda till att du förlorar kontrollen. Följ vid behov anvisningarna för motvikter.
- Undvik gropar, fåror, gupp, stenar och andra dolda faror. Var försiktig när du närmar dig hörn med skymd sikt, buskage, träd, högt gräs eller andra objekt som kan skymma hinder eller försämma sikten. Ojämn terräng kan få maskinen att välta eller föraren att tappa balansen eller fotfästet.
- Se till att alla drivhjul ligger i neutralläge och att parkeringsbromsen ligger i innan du startar motorn.
- Starta motorn försiktigt enligt anvisningarna och med fötterna på behörigt avstånd från knivarna.
- Kör aldrig en klippare med skadade skydd, skärmar och kåpor. Se alltid till att säkerhetsskärmar, skydd, kontakter och andra anordningar sitter på plats och är i gott fungerande skick.
- Håll alltid avstånd till utkastaröppningen. Klipp aldrig med sidoutkastarluckan öppen, borttagen eller modifierad såvida inte du använder ett gräsuppsamlingssystem eller mullningssats som sitter på plats och fungerar korrekt.
- Håll händer och fötter borta från rörliga delar. Gör helst inga justeringar när motorn är igång.

## **⚠ VARNING**

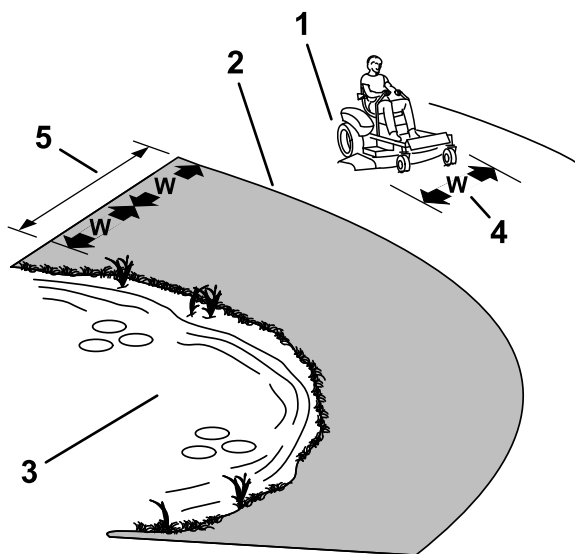
**Händer, fötter, hår, kläder och personliga tillbehör kan trassla in sig i roterande delar. Kontakt med roterande delar kan leda till amputation eller orsaka allvarliga rivsår.**

- **Kör inte maskinen utan skydd och skärmar eller om skyddsanordningarna inte sitter på plats och fungerar som avsett.**
- **Håll händer, fötter, hår, smycken och kläder på avstånd från roterande delar.**
- Höj aldrig klippdäcket när knivarna roterar.
- Vänd klipparen så att gräsklipppet inte träffar kringstående under klippningen. Rikta inte det utkastade materialet mot en vägg eller annat hinder – det kan kastas tillbaka mot föraren. Stanna knivarna, sänk farten och var försiktig när du kör på andra underlag än gräs och när du flyttar klipparen till och från klippområdet.
- Var uppmärksam, sänk farten och var försiktig när du svänger. Titta bakåt och åt sidan innan du ändrar körriktning. Klipp inte när du backar om det inte är absolut nödvändigt.
- Ändra inte inställningarna för motorns varvtalshållare och övervarva inte motorn.
- Parkera maskinen på en plant underlag. Stäng av motorn, vänta tills alla rörliga delar har stannat och ta bort tändkabeln/tändkablarna.
  - Innan du kontrollerar, rengör och arbetar på klipparen.
  - Om du kör på ett okänt föremål eller en onormal vibration uppstår (kontrollera om klipparen har skadats och reparera eventuella skador innan du startar och kör den igen).
  - Innan du rensar blockeringar.
  - Varje gång du lämnar gräsklipparen. Lämna inte en maskin som är i gång utan uppsikt.
- Stäng av motorn och vänta tills alla rörliga delar har stannat:
  - Innan du fyller på bensin.
  - Innan du tömmer gräsuppsamlaren.
  - Innan du gör några höjdjusteringar.
- Tragiska olyckor kan inträffa om föraren inte är uppmärksam på barn som befinner sig i närheten. Barn intresserar sig ofta för maskinen och klippningen. Förutsätt aldrig att ett barn förblir på den plats där du såg det senast.
  - Håll barn på säkert avstånd från klippområdet och under en ansvarsfull vuxens uppsyn (ej föraren).

- Var uppmärksam och stäng av maskinen om barn befinner sig i närheten av arbetsområdet.
- Var uppmärksam på små barn och titta bakåt, nedåt och åt bägge sidor innan och under den tid du backar eller svänger.
- Låt aldrig barn använda maskinen.
- Skjutsa aldrig barn (inte ens när knivarna är av). Barn kan falla av och skadas allvarligt eller hämma maskinens säkra drift. Barn som har fått åka med förut kan plötsligt dyka upp i arbetsområdet för ännu en åktur och bli överkörda eller påbackade av den som klipper.

## **Säkerhet i sluttningar**

- Sluttningar är en betydande faktor vid olyckor som orsakas av att föraren förlorat kontrollen eller att maskinen välter, vilket kan innebära livsfara eller leda till allvarliga personskador. Det är föraren som är ansvarig för säker manövrering i sluttningar. Om du kör maskinen i en sluttning måste du vara extra försiktig. Innan maskinen används i en sluttning ska föraren göra följande:
  - Läs sluttningsanvisningarna i bruksanvisningen och på maskinen och se till att förstå dessa.
  - Använda en vinkelindikator för att fastställa områdets ungefärliga lutning.
  - Kör aldrig i backar vars lutning överstiger 15 grader.
  - Utvärdera dagligen förhållandena på platsen för att fastställa om sluttningen är säker för maskindrift. Använd sunt förnuft och ett gott omdöme när du utför utvärderingen. Förändringar i terrängen, t.ex. fukt, kan snabbt påverka hur maskinen fungerar i en sluttning.
- Identifiera faror nere vid slutet av sluttningen. Kör inte maskinen i närheten av stup, diken, flodbäddar, vatten eller andra faror. Maskinen kan välta plötsligt om ett hjul kör över en kant eller kanten ger vika. Håll säkert avstånd (dubbel maskinbredd) mellan maskinen och riskfyllda områden. Använd en gågräsklippare eller en handtrimmer för att klippa gräs i dessa områden.



Figur 16

g229111

1. Säkerhetszon – kör klipparen här på sluttningar som understiger 15 grader
2. Riskzon – Använd gågräsklippare och/eller handtrimmer på sluttningar som överstiger 15 grader
3. Vattendrag
4. W = maskinens bredd
5. Håll säkert avstånd (dubbel maskinbredd) mellan maskinen och riskfyllda områden.

- Undvik att starta, stänga av eller svänga med maskinen i sluttningar. Undvik att göra plötsliga ändringar i hastighet eller riktning, sväng långsamt och gradvis.
- Använd inte maskinen under förhållanden där det råder tvekan om dragkraft, styrning eller stabilitet. Tänk på att maskinen kan förlora drivkraften om du kör på vått gräs, tvärs över sluttningar eller i nedförslutning. Om drivhjulen tappar dragkraft kan det leda till att maskinen glider och att du förlorar kontrollen över bromsning och styrning. Maskinen kan glida även om drivhjulen stoppas.
- Ta bort eller märk ut hinder som t.ex. diken, håll, fåror, gupp, stenar eller andra dolda faror. Det kan finnas dolda hinder i högt gräs. Ojämn terräng kan göra att maskinen välter.
- Var extra försiktig när du kör med tillbehör eller redskap, såsom gräsuppsamlingsystem. Dessa kan ändra maskinens stabilitet och leda till att du förlorar kontrollen. Följ anvisningarna för motvikter.
- Om möjligt ska däckets hållas nedsänkt mot marken när du kör i sluttningar. Om klippdäcket höjs vid körning i sluttningar kan maskinen bli instabil.

## Säker bogsering

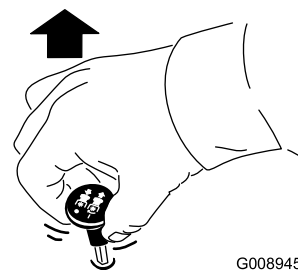
- Anslut inte någon bogseringsutrustning annat än till draganordningen.

- Använd inte maskinen som bogserfordon såvida den inte har en installerad dragkrok.
- Överskrid inte viktgränserna för utrustning som bogseras samt bogsering i sluttningar. Den vikt som bogseras får inte överskrida maskinens och förarens sammanlagda vikt.
- Låt aldrig barn eller någon annan person komma i närheten av utrustningen som bogseras.
- I sluttningar kan den bogserade utrustningens vikt göra att drivningen går förlorad och därmed öka risken för att den välter och för att du tappar kontrollen. Minska den vikt som bogseras och sakta ned.
- Stoppsträckan kan öka med den bogserade lastens vikt. Kör därför alltid långsamt och beräkna extra lång stoppsträcka.
- Gör stora svängar så att redskapet inte krockar med maskinen.

## Använda knivreglagebrytaren (kraftuttaget)

Med knivreglagebrytaren (kraftuttaget) startas och stoppas klipparens knivar och eventuella motordrivna redskap.

## Koppla in knivreglagebrytaren (kraftuttaget)

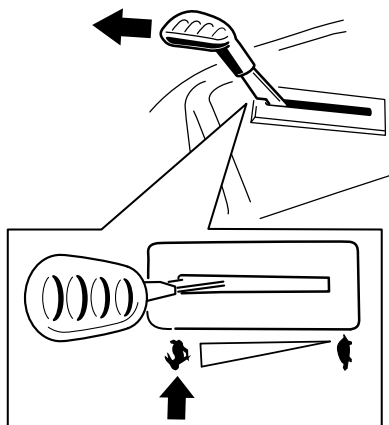


G008945

g008945

Figur 17

**Obs:** Ha alltid gasreglaget i det SNABBA läget när du kopplar in knivarna (Figur 18).



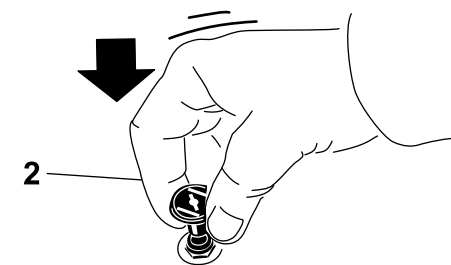
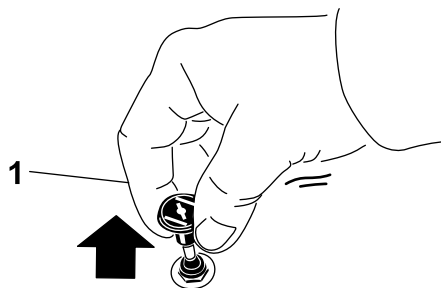
Figur 18

g295538

1. Dra upp chokereglaget så att choken kopplas in innan du använder tändningslåset (Figur 21).

**Obs:** Kontrollera att choken har kopplats in ordentligt. Du kan behöva lyfta på reglaget när du använder tändningslåset.

2. Koppla ur choken genom att trycka ned den när motorn har startats (Figur 21).



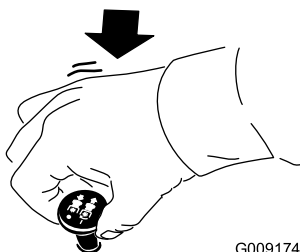
Figur 21

g295540

1. AKTIVERAT LÄGE

2. INAKTIVERAT LÄGE

## Koppla ur knivreglagebrytaren (kraftuttaget)



Figur 19

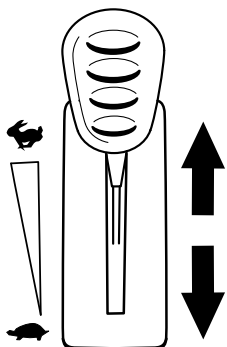
G009174

g009174

## Använda gasreglaget

Du kan flytta gasreglaget mellan det SNABBA och det LÅNGSAMMA läget (Figur 20).

Använd alltid det SNABBA läget när du kopplar in kraftuttaget.



Figur 20

g295539

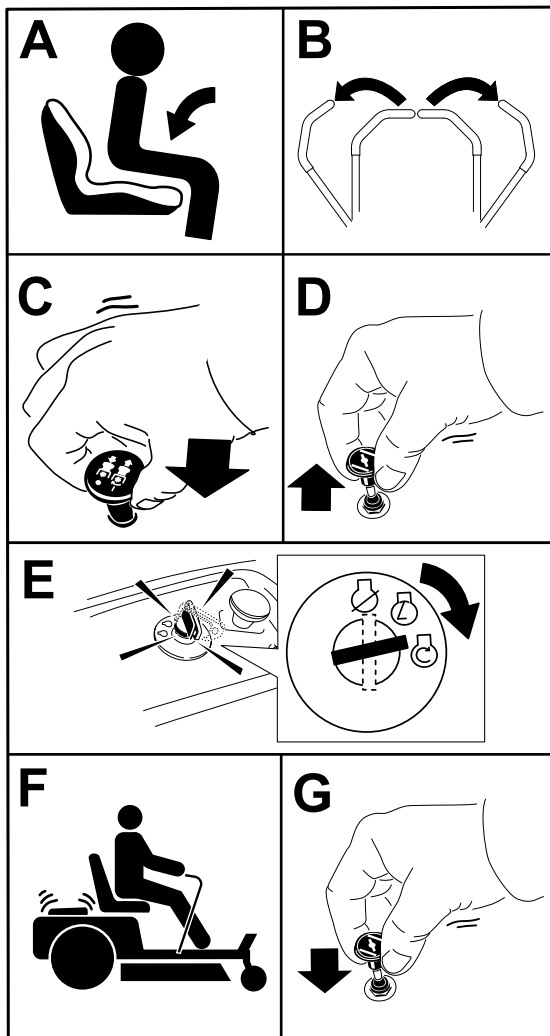
## Använda choken

Använd choken för att starta en kall motor.

## Starta motorn

**Obs:** En varm eller het motor behöver eventuellt inte chokas.

**Viktigt:** Låt inte startmotorn gå i mer än 5 sekunder åt gången. Om startmotorn går i mer än 5 sekunder kan den skadas. Om motorn inte startar väntar du 10 sekunder innan du använder startmotorn igen.



Figur 22

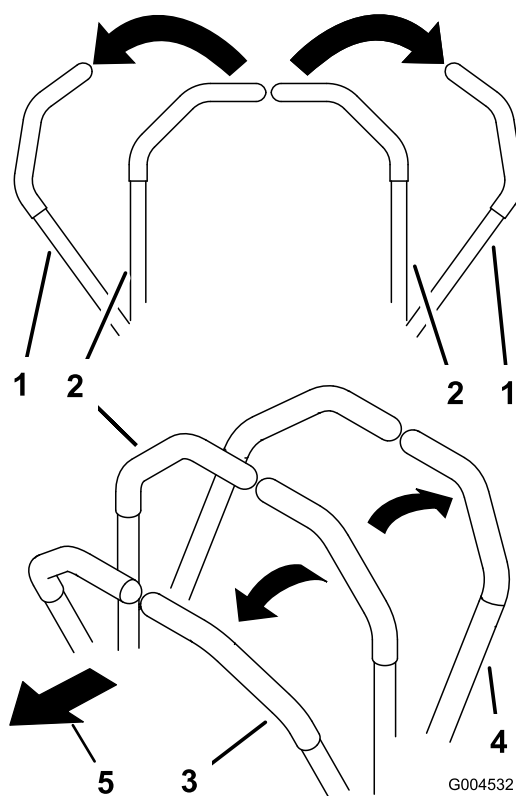
g295541

## ⚠ VAR FÖRSIKTIG

Barn eller kringstående kan skadas om de flyttar eller försöker köra en maskin som har lämnats utan uppsikt.

Ta alltid ut nyckeln och koppla in parkeringsbromsen när du lämnar maskinen utan uppsikt.

## Använda rörelsereglagespakarna



Figur 23

G004532

g004532

1. Rörelsereglagespak – PARKERINGSLÄGET
2. Mittläge, olåst
3. Framåt
4. Bakåt
5. Maskinens främre del

## Stänga av motorn

1. Koppla ur knivarna genom att föra knivreglaget till läget AV (Figur 19).
2. För rörelsereglagespakarna utåt till PARKERINGSLÄGET.
3. För gasreglaget till läget SNABBT.
4. Vrid tändningsnyckeln till läget AV och ta ut nyckeln.

## Köra maskinen

Drivhjulen svänger oberoende av varandra och drivs av hydraulmotorer på varje axel. Du kan svänga ena sidan bakåt och den andra framåt så att maskinen snurrar istället för att svänga. Detta gör maskinen mycket mer lättmanövrerad, men det kan ta en stund att vänjas sig vid rörelserna.

Med gasreglaget styrs motorns varvtal mätt i rpm (varv per minut). Sätt gasreglaget i det SNABBA läget för bästa prestanda. Kör alltid med full gas vid klippning.

## ⚠ VARNING

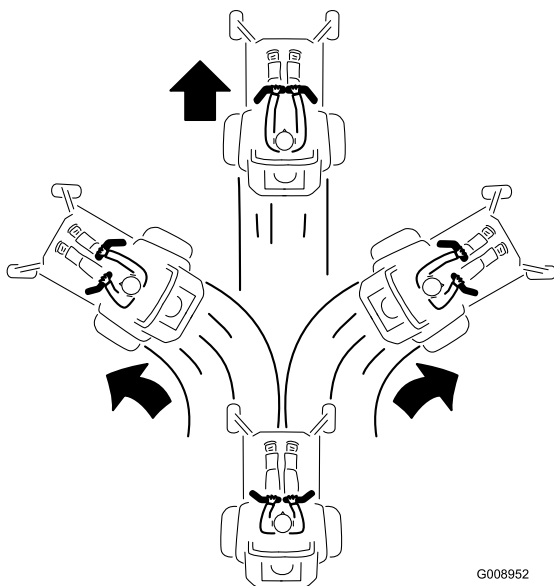
Maskinen kan rotera väldigt snabbt. Du kan förlora kontrollen över maskinen och orsaka personskador eller skador på maskinen.

- Var försiktig i svängar.
- Sakta ned innan du gör skarpa svängar.

## Köra framåt

**Obs:** Var försiktig när du backar och svänger.

1. För reglagen till mittläget, olåst läge.
2. Kör framåt genom att försiktigt föra rörelsreglagespakarna framåt (Figur 24).



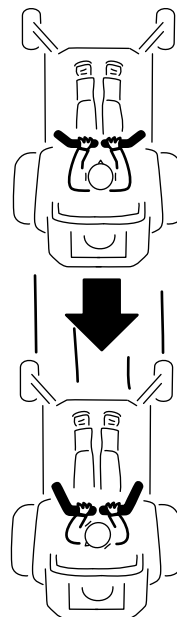
Figur 24

G008952

g008952

## Köra bakåt

1. För reglagen till mittläget, olåst läge.
2. Backa genom att försiktigt dra rörelsreglagespakarna bakåt (Figur 25).



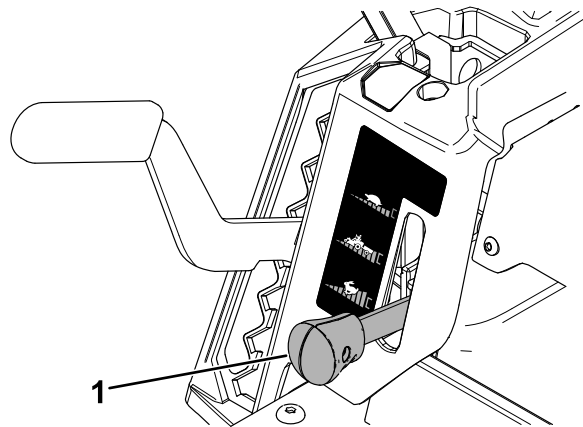
G008953

g008953

Figur 25

## Använda Smart Speed™-styrssystemet

Smart Speed™-styrsystemspaken, som sitter nedanför förarsätet (Figur 26), ger föraren möjlighet att välja mellan tre hastighetsintervall som maskinen kan köras i – kant, bogsering och klippning.



Figur 26

g293338

1. Smart Speed-spak

Så här ändrar du hastigheten:

1. För rörelsreglagespakarna till neutralläget och utåt till PARKERINGSLÄGET.

2. Koppla ur knivreglagebrytaren.
3. Justera spaken till önskat läge.

Den information som följer ska endast ses som en rekommendation. Vilka justeringar som bör göras varierar beroende på grästyp, fukthalt och gräsets höjd.

Lämplig användning:	Kant	Bogsering	Klippning
Parkering	X		
Tungt, vått gräs	X		
Utbildning	X		
Trimning av gräs	X		
Uppsamling		X	
Mullning		X	
Bogsering av redskap		X	
Normal klippning			X
Flytta maskinen			X

### Kant

Det här är den långsammaste hastigheten. Hastigheten passar till följande:

- Parkering
- Klippning av tungt, vått gräs
- Utbildning
- Trimning av gräs

### Bogsering

Det här är mellanhastigheten. Hastigheten passar till följande:

- Uppsamling
- Mullning
- Bogsering av redskap

### Klippning

Det här är den snabbaste hastigheten. Hastigheten passar till följande:

- Normal klippning
- Flytta maskinen

## Använda sidoutkastaren

Klipparen har en fällbar gräsriktare som sprider ut det klippta gräset åt sidan och ner i gräsmattan.

## **⚠ FARA**

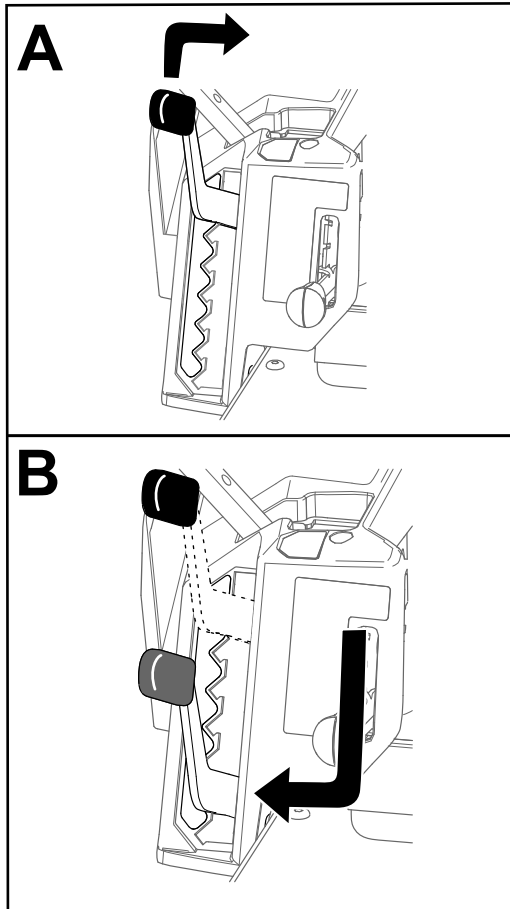
Om ingen gräsriktare, utkastarlucka eller komplett gräsuppsamlare har monterats kan du och andra komma i kontakt med knivarna eller träffas av utslungat skräp. Kontakt med roterande kniv(ar) och utslungat skräp kan orsaka skador eller leda till dödsfall.

- Ta aldrig bort gräsriktaren från klippläcket eftersom gräsriktaren riktar avfallet ned mot gräset. Byt omedelbart ut gräsriktaren om den skadas.
- För aldrig in händerna eller fötterna under klippläcket.
- Försök aldrig att rensa utkastaren eller knivarna utan att först KOPPLA UR knivreglagebrytaren (kraftuttaget), vrida tändningslåset till det AVSTÄNGDALÄGET och sedan ta ut nyckeln ur tändningslåset.
- Se till att gräsriktaren är i nedfällt läge.

# Justera klipphöjden

**Obs:** Transportläget är den högsta klipphöjden (115 mm). Se [Figur 27](#).

Klipphöjden styrs med reglaget till höger om förarsätet ([Figur 27](#)).



Figur 27

g296586

## Justera antiskalpvalsarna

### Maskiner med 107 cm breda klippdäck

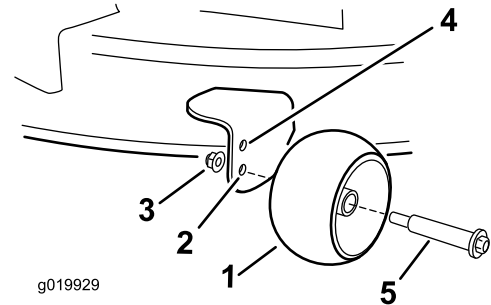
Varje gång du ändrar klipphöjden ska du även justera antiskalprullarnas höjdställning.

**Obs:** Justera antiskalpvalsarna så att de inte vidrör marken vid normal klippning på plana ytor.

1. Parkera maskinen på en plan yta, koppla ur knivreglagebrytaren och för rörelsreglagespakarna utåt till PARKERINGSLÄGET.
2. Stäng av motorn, ta ut nyckeln och vänta tills alla rörliga delar har stannat innan du kliver ur förarsätet.

3. Justera antiskalpvalsarna till något av följande lägen:

- Övre hålet – använd det här läget när klippdäcket är inställt på klipphöjder på 63 mm eller lägre ([Figur 28](#)).
- Nedre hålet – använd det här läget när klippdäcket är inställt på klipphöjder på 76 mm eller högre ([Figur 28](#)).



g019929

g019929

Figur 28

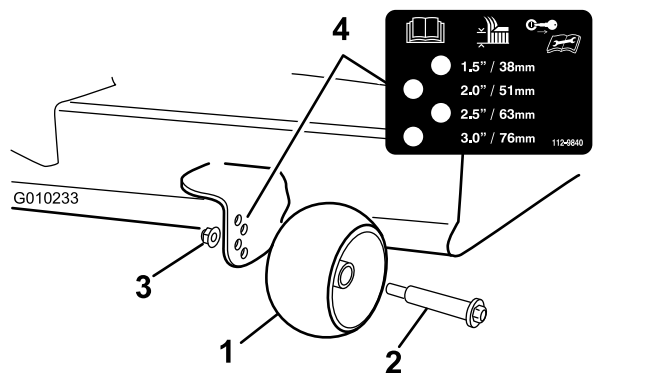
1. Antiskalpvals
2. Nedre hålet – klippdäcket är inställt på klipphöjder på 76 mm eller högre.
3. Flänsmutter
4. Övre hålet – klippdäcket är inställt på klipphöjder på 63 mm eller lägre
5. Bult

## Maskiner med 127 cm breda klippdäck

Varje gång du ändrar klipphöjden ska du även justera antiskalprullarnas höjdställning.

**Obs:** Justera antiskalpvalsarna så att de inte vidrör marken vid normal klippning på plana ytor.

1. Parkera maskinen på en plan yta, koppla ur knivreglagebrytaren och för rörelsreglagespakarna utåt till PARKERINGSLÄGET.
2. Stäng av motorn, ta ut nyckeln och vänta tills alla rörliga delar har stannat innan du kliver ur förarsätet.
3. Justera antiskalpvalsarna ([Figur 29](#)) så att de motsvarar närmaste klipphöjd.



Figur 29

g010233

- |                  |                |
|------------------|----------------|
| 1. Antiskalpväls | 3. Flänsmutter |
| 2. Bult          | 4. Hålavstånd  |

## Arbetstips

### Använda det snabba läget

Kör motorn i det SNABBA läget för bästa klippning och maximal luftcirkulation. Det krävs luft för att klippa gräset ordentligt. Ställ inte in för låg klipphöjd så att klippdäcket helt omges av oklippt gräs. Försök att alltid se till att en sida av klippdäcket är fritt från oklippt gräs, vilket medför att luft kan sugas in i klippdäcket.

### Klippa en gräsmatta för första gången

Klipp gräset något högre än normalt så att inte klippdäcket skalperar ojämn mark. Den klipphöjd som använts tidigare är vanligtvis den bästa. Vid klippning av gräs som är längre än 15 cm kan du behöva klippa två gånger för att få ett acceptabelt klippresultat.

### Klippa en tredjedel av grässtrået

Det är bäst att bara klippa av cirka en tredjedel av grässtrået. Mer än så rekommenderas bara om gräset är glest eller om det är sent på hösten då gräset växer saktare.

### Byta klippriktningen

Växla klippriktning för att hålla gräset rakt. Det underlättar också fördelningen av det klippta gräset, vilket förbättrar nedbrytning och gödning.

### Klipp tillräckligt ofta

Gräs växer i olika takt beroende på årstiden. För att hålla samma längd på gräset ska man klippa oftare tidigt på våren. Klipp mer sällan när tillväxten avtar mot mitten av sommaren. Klipp med högre klipphöjd och klipp sedan igen efter två dagar med

lägre klipphöjd om du inte kan klippa under en längre tidsperiod.

## Använda en långsammare klippastighet

Du kan köra saktare för att få ett bättre klippresultat under vissa förhållanden.

## Klipp inte för kort

Höj klipphöjden vid klippning av en ojämn gräsmatta så att inte gräsmattan skalas av.

## Stanna maskinen

Om du måste stanna maskinen under klippningen kan en klump med gräsklipp falla ner på gräsmattan. Kör till ett område som du redan har klippt medan knivarna är inkopplade för att undvika detta eller koppla bort klippardäcket samtidigt som du kör framåt.

## Hålla undersidan av klippdäcket ren

Rensa bort gräsklipp och smuts från undersidan av klippdäcket efter varje klippning. Om gräs och smuts ansamlas inuti klippdäcket blir klippresultatet till slut inte tillfredsställande.

## Underhålla kniven/knivarna

Se till att hålla kniven vass under klippsäsongen, eftersom en vass kniv klipper rent utan att slita och rycka av grässtråna. Om gräset slits och rycks av gulnar det i ändarna, vilket minskar tillväxten och ökar risken för sjukdomar. Kontrollera knivarna efter varje användning för att se till att de inte är slöa, slitna eller skadade. Fila ned eventuella hack och slipa knivarna om så behövs. Om en kniv är skadad eller sliten ska den bytas ut omedelbart mot en originalkniv från Toro.

## Efter körning

## Säkerhet efter användning

### Allmän säkerhet

- Parkera maskinen på ett plant underlag, koppla ur drivningen, lägg i parkeringsbromsen, stäng av motorn och ta ut nyckeln eller koppla ifrån tändstiftskabeln. Vänta tills alla rörliga delar har stannat och låt maskinen svalna innan du justerar, rengör, reparerar eller ställer den i förvaring. Låt

aldrig personer utan nödvändig utbildning utföra underhåll på maskinen.

- Rengör maskinen enligt anvisningarna i underhållsavsnittet. Håll motorn och området runt motorn fritt från ansamling av gräs, löv, fett, olja och annat skräp som kan ackumuleras i dessa områden. Dessa material kan antändas och orsaka eldsvåda.
- Kontrollera regelbundet om det finns slitna eller försämrade komponenter som kan utgöra risker. Dra åt lösa fästelement.

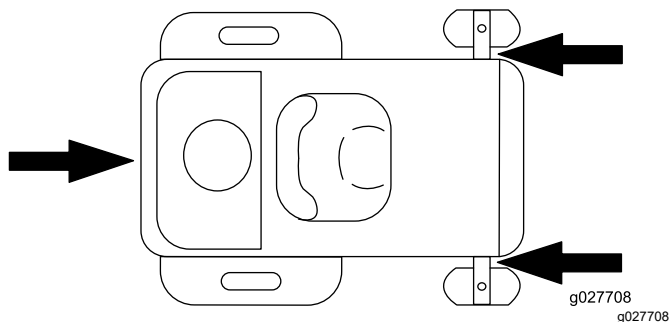
## Transport

### Transportera maskinen

Använd en släpvagn eller lastbil för tung last för att transportera maskinen. Se till att alla lampor och markeringar som krävs enligt lag finns på släpvagnen eller lastbilen. Läs alla säkerhetsanvisningar noga. Risken för att du, din familj, dina husdjur eller kringstående skadas minskar om du känner till denna information.

Gör så här för att transportera maskinen:

- Lås bromsen och blockera hjulen.
- Fäst maskinen på släpvagnen eller lastbilen med spännband, kedjor, kablar eller rep. Använd endast de avsedda fästpunkterna på gräsklipparen som visas i [Figur 30](#). Använd dessa punkter även när du transporterar en klippare försedd med ett redskap. Klipparen och/eller redskapet kan skadas om du använder andra fästpunkter.



Figur 30

- En släpvagn som bogseras med ett fordon ska säkras med säkerhetskedjor.

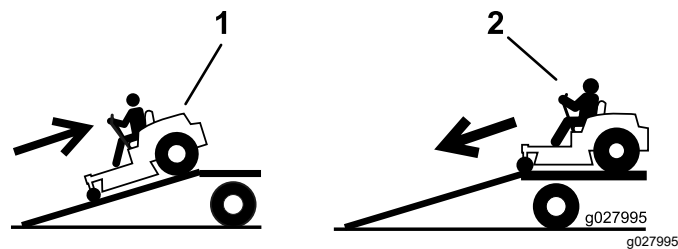
### **⚠ VARNING**

Det är farligt att köra på gator eller vägar utan blinkers, strålkastare och reflexer eller utan en skylt med "långsamgående fordon", och det kan orsaka olyckor med personskador som följd.

Kör aldrig maskinen på allmän väg.

## Lasta maskinen

Var mycket försiktig när du lastar på eller av maskiner på ett släp eller en lastbil. Använd en fullbreddsramp som är bredare än maskinen för den här proceduren. Backa upp för ramper och kör framåt nedför ramper ([Figur 31](#)).



Figur 31

1. Backa upp för ramper
2. Kör framåt nedför ramper

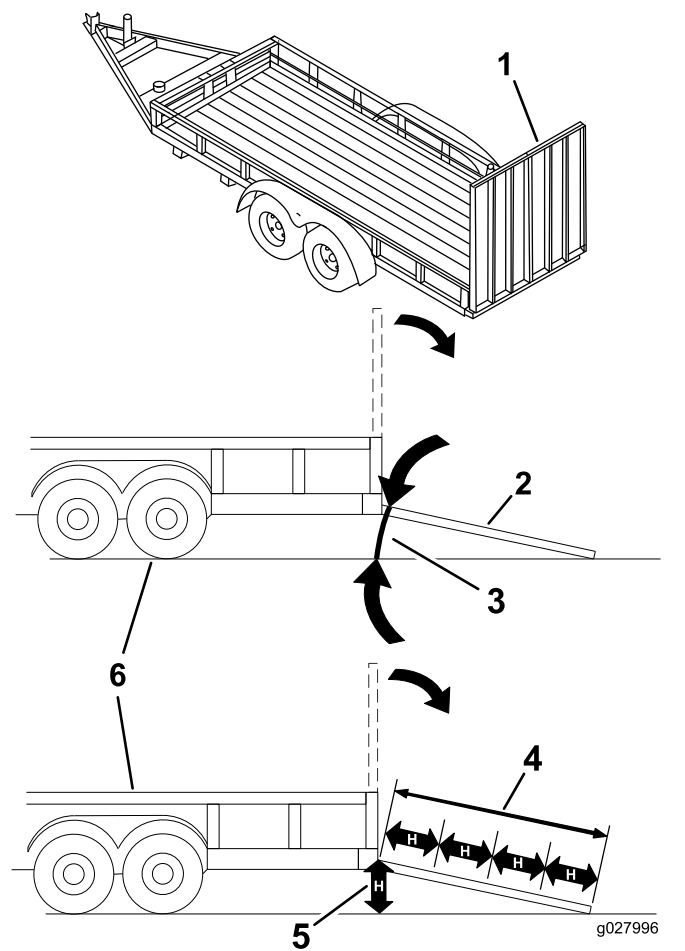
**Viktigt:** Använd inte smala, åtskilda ramper för varje sida av maskinen.

Kontrollera att rampen är tillräckligt lång så att vinkeln mot marken inte överstiger 15 grader ([Figur 31](#)). På plan mark innebär det att rampen ska vara minst fyra gånger (4x) så lång som släpvagns- eller lastbilsflakets höjd från marken. En brantare vinkel kan göra att delar från klipparen fastnar när maskinen flyttas från rampen till ett släp eller en lastbil. En brantare lutning kan också göra att maskinen tippas eller att föraren förlorar kontrollen. Vid lastning på eller i närheten av en sluttning ska släpet eller lastbilen placeras så att det/den riktas nedför sluttningen, och så att rampen är riktad upp för. På så vis minimeras rampens lutningsvinkel.

## ⚠ VARNING

Om man lastar på en maskin på ett släp eller en lastbil ökar risken för att välta, vilket kan orsaka allvarliga personskador och innebära livsfara.

- Var mycket försiktig vid körning på en ramp.
- Använd endast en fullbreddsramp. Använd inte åtskilda ramper för var sida av maskinen.
- Kontrollera att lutningen mellan rampen och marken, eller mellan rampen och släpet eller lastbilen, inte är större än 15 grader.
- Kontrollera att rampen är minst fyra gånger (4x) så lång som släpvagns- eller lastbilsflakets höjd från marken. Det säkrar att rampens vinkel vinkeln överstiger 15 grader på plan mark.
- Backa upp för ramper och kör framåt nedför ramper.
- Undvik plötslig acceleration eller inbromsning när du kör maskinen på en ramp, eftersom det kan orsaka att du tappar kontrollen eller tappar.



Figur 32

1. Fullbreddsramp i uppfällt läge
2. Fullbreddsramp i lastningsposition, sedd från sidan
3. Högst 15 grader
4. Rampen är minst fyra gånger (4x) så lång som släpvagns- eller lastbilsflakets höjd från marken
5. H = släpvagns- eller lastbilsflakets höjd från marken
6. Släp

## Skjuta maskinen för hand

**Viktigt:** Skjut alltid maskinen för hand. Bogsera inte maskinen då bogsering kan leda till att den skadas.

Maskinen har en elbromsmekanism, och för att maskinen ska kunna skjutas måste nyckeln vara i läget KÖR. Batteriet måste vara laddat och fungerande för att elbromsen ska kopplas ur.

## Skjuta maskinen framåt

1. Parkera maskinen på en plan yta, koppla ur knivreglagebrytaren och för rörelsreglagespakarna utåt till PARKERINGSLÄGET.

2. Stäng av motorn, ta ut nyckeln och vänta tills alla rörliga delar har stannat innan du kliver ur förarsätet.
3. Lokalisera förbikopplingsspakarna på ramen på båda sidor av motorn.
4. För förbikopplingsreglagen framåt genom nyckelhålet och nedåt för att låsa dem på plats (Figur 33).

**Obs:** Gör detta för alla reglage.

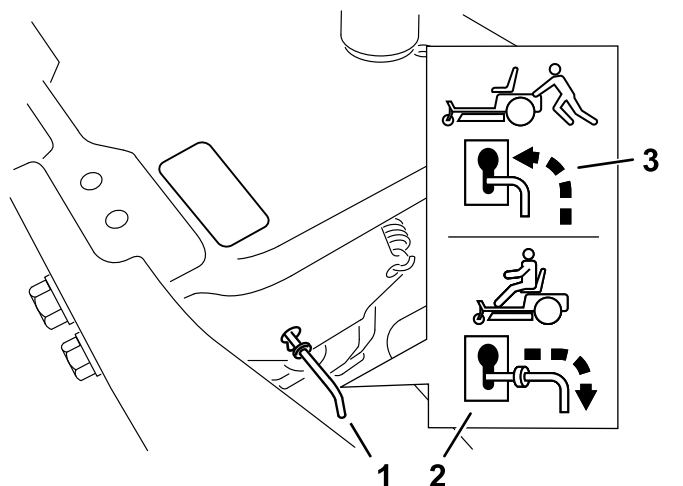
## ⚠ VARNING

Vid kontakt med heta ytor kan personskador uppstå.

Håll händer, fötter, ansikte och andra kroppsdelar samt kläder på avstånd från motorn, ljuddämparen och andra heta ytor.

5. Vrid tändningsnyckeln och koppla loss parkeringsbromsen genom att flytta en rörelsereglagespak ut ur PARKERINGSLÄGET.

**Obs:** Starta inte maskinen.



Figur 33

g295542

1. Placering av förbikopplingsreglage
2. Reglaneläge för att använda maskinen
3. Reglaneläge för att skjuta maskinen

6. När du är färdig ska du säkerställa att nyckeln har återgått till STOPPLÄGET för att undvika att batteriet laddas ur.

## Använda maskinen

För förbikopplingsreglagen bakåt genom nyckelhålet och nedåt för att låsa dem på plats enligt Figur 33.

**Obs:** Gör detta för alla reglage.

# Underhåll

**Obs:** Vänster och höger sida på maskinen är lika med förarens vänstra respektive högra sida vid normal körning.

## Rekommenderat underhåll

Underhållsintervall	Underhållsförfarande
Efter de första 5 timmarna	<ul style="list-style-type: none"><li>• Byt motorolja och oljefiltret.</li></ul>
Varje användning eller dagligen	<ul style="list-style-type: none"><li>• Kontrollera säkerhetssystemet.</li><li>• Kontrollera om det finns några smutsiga, lösa eller skadade delar i luftrenaren.</li><li>• Kontrollera oljenivån i motorn.</li><li>• Rengör luftintagsgallret.</li><li>• Kontrollera knivarna.</li><li>• Kontrollera att gräsriktaren inte är skadad.</li></ul>
Efter varje användning	<ul style="list-style-type: none"><li>• Rengör klippdäckskåpan.</li></ul>
Var 25:e timme	<ul style="list-style-type: none"><li>• Smörj svänghjulslagren.</li><li>• Rengör luftrenarens skumplastinsats (oftare vid dammiga och smutsiga förhållanden).</li><li>• Kontrollera däcktrycket.</li><li>• Kontrollera att remmarna inte är slitna eller spruckna.</li></ul>
	<ul style="list-style-type: none"><li>• Byt ut luftrenarens skumplastinsats (oftare vid dammiga och smutsiga förhållanden).</li><li>• Byt ut luftrenarens pappersinsats (oftare vid dammiga eller smutsiga förhållanden).</li><li>• Byt motorolja och oljefilter (oftare vid dammiga eller smutsiga arbetsförhållanden).</li><li>• Kontrollera tändstiftet/tändstiften.</li><li>• Kontrollera det inbyggda bränslefiltret.</li></ul>
Var 200:e timme	<ul style="list-style-type: none"><li>• Sätt tillbaka tändstiftet/tändstiften.</li><li>• Byt ut det inbyggda bränslefiltret.</li></ul>
Var 300:e timme	<ul style="list-style-type: none"><li>• Kontrollera och justera ventilspelet. Kontakta en auktoriserad återförsäljare.</li></ul>
Före förvaring	<ul style="list-style-type: none"><li>• Ladda batteriet och lossa batterikablarna.</li><li>• Utför alla underhållsprocedurer i listan ovan före förvaring.</li><li>• Måla i eventuella lackskador.</li></ul>

### **▲ VAR FÖRSIKTIG**

Om du lämnar nyckeln i tändningslåset kan någon råka starta motorn av misstag och skada dig eller någon annan person allvarligt.

Stäng av motorn och ta ut nyckeln ur låset innan du utför något underhåll.

## Säkerhet vid underhåll

### **▲ VARNING**

Medan underhåll eller justeringar utförs kan någon starta maskinen. Om motorn startas av misstag kan du eller kringstående skadas allvarligt.

Ta ut nyckeln ur tändningslåset, lägg i parkeringsbromsen och dra av tändkabeln/tändkablarna från tändstiftet/tändstiften innan du utför underhåll. För även kablarna åt sidan så att de inte kommer i kontakt med tändstiften.

## **⚠ VARNING**

**Motorn kan bli mycket varm. Du kan få allvarliga brännskador om du rör vid en varm motor.**

**Låt motorn svalna helt innan du utför något service- eller reparationsarbete i motorområdet.**

- Parkera maskinen på ett plant underlag, koppla ur drivningen, lägg i parkeringsbromsen, stäng av motorn och ta ut nyckeln eller koppla ifrån tändstiftskabeln. Vänta tills alla rörliga delar har stannat och låt maskinen svalna innan du justerar, rengör eller reparerar den. Låt aldrig personer utan nödvändig utbildning utföra underhåll på maskinen.
- Koppla från batteriet och ta bort tändkabeln innan du utför några reparationer. Lossa minuskabelanslutningen först och pluskabelanslutningen sist. Återanslut plus först och minus sist.
- Kontrollera att maskinens samtliga skydd, sköldar och skyddsanordningar sitter på plats och är i säkert bruksskick. Undersök komponenterna ofta med avseende på slitage och byt vid behov ut dem mot delar som rekommenderas av tillverkaren.

## **⚠ VARNING**

**Borttagning eller modifiering av originalutrustning, -delar och/eller -redskap annars kan påverka maskinens garanti, styrbarhet och säkerhet. Ej tillåten modifiering av originalutrustning eller underlåtenhet att använda Toro-originaldelar kan leda till allvarliga personskador eller dödsfall. Ej tillåtna ändringar av maskinen, motorn, bränslet eller ventilationssystemet kan bryta mot tillämpliga säkerhetsstandarder som ANSI, OSHA och NFPA och/eller gällande lagstiftning som EPA och CARB.**

- Var försiktig när du kontrollerar knivarna. Svep något omkring kniven/knivarna eller bär handskar, och var försiktig vid underhåll. Byt endast ut skadade knivar. De får aldrig rätas ut eller svetsas.
- Stötta vid behov upp maskinen och/eller dess komponenter med domkrafter.

## **⚠ VAR FÖRSIKTIG**

**Det kan vara farligt att enbart förlita sig på mekaniska eller hydrauliska domkrafter när man hissar upp maskinen för service eller underhåll. De mekaniska eller hydrauliska domkrafterna kanske inte klarar att hålla maskinen uppe eller kan ha funktionsfel som medför att maskinen ramlar ned, vilket kan orsaka personskador.**

**Stötta inte maskinen enbart med mekaniska eller hydrauliska domkrafter. Använd lämpliga domkrafter eller liknande stöd.**

- Lätta försiktigt på trycket i komponenter med lagrad energi.
- Håll händer och fötter borta från rörliga delar. Gör helst inga justeringar när motorn är igång. Var mycket försiktig om underhållet eller justeringen kräver påslagen motorn och komponenter i rörelse.

## **⚠ VARNING**

**Kontakt med rörliga delar eller varma ytor kan leda till personskador.**

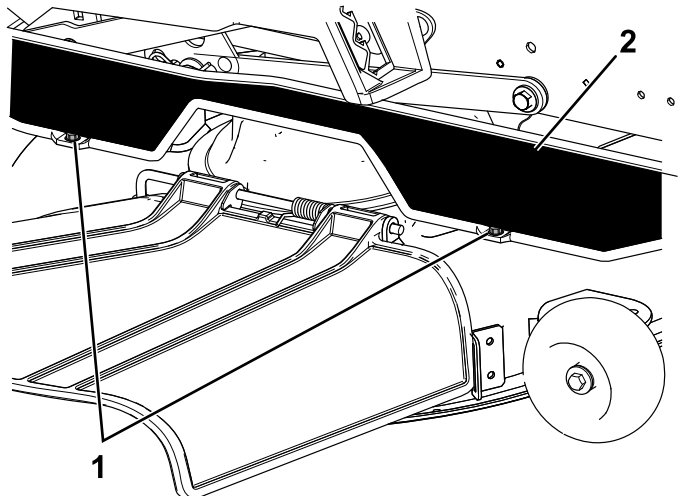
**Håll fingrar, händer och kläder borta från roterande delar och varma ytor.**

- Kontrollera ofta att samtliga skruvar bibehåller korrekt åtdragning.

# Förberedelser för underhåll

## Lossa klippdäckets kjol

Lossa de två nedre skruvarna på kjolen för att få åtkomst till klippdäckets ovansida (Figur 34).



Figur 34

g295619

1. Nedre bult

2. Kjol

**Obs:** Dra alltid åt bultarna igen för att montera kjolen efter underhåll.

# Smörjning

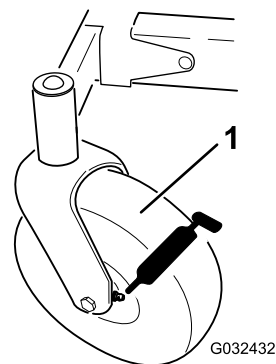
## Smörja lagren

Serviceintervall: Var 25:e timme—Smörj svänghjulslagren.

**Typ av fett:** litiumfett nr 2

1. Parkera maskinen på en plan yta, koppla ur knivreglagebrytaren och för rörelsereglagespakarna utåt till PARKERINGSLÄGET.
2. Stäng av motorn, ta ut nyckeln och vänta tills alla rörliga delar har stannat innan du kliver ur förarsätet.
3. Torka av smörjniplarna (Figur 35) med en trasa.

**Obs:** Skrapa av eventuell färg från nipplarnas framändar.



G032432

Figur 35

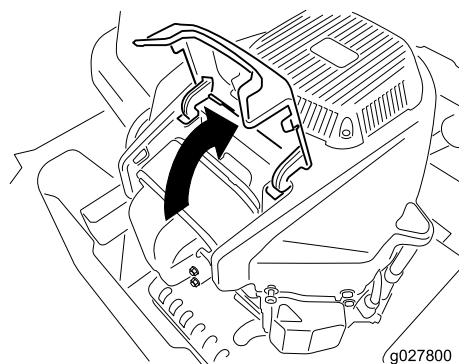
g032432

1. Främre svänghjul
4. Sätt på en fettspruta på varje nippel (Figur 35).
5. Pumpa in fett i nipplarna tills det börjar tränga ut ur lagren.
6. Torka bort överflödigt fett.

# Motorunderhåll

## Motorsäkerhet

- Stäng av motorn innan du kontrollerar oljenivån eller fyller på olja i vevhuset.
- Håll händer, fötter, ansikte och andra kroppsdelar samt kläder på avstånd från ljuddämparen och andra heta ytor.



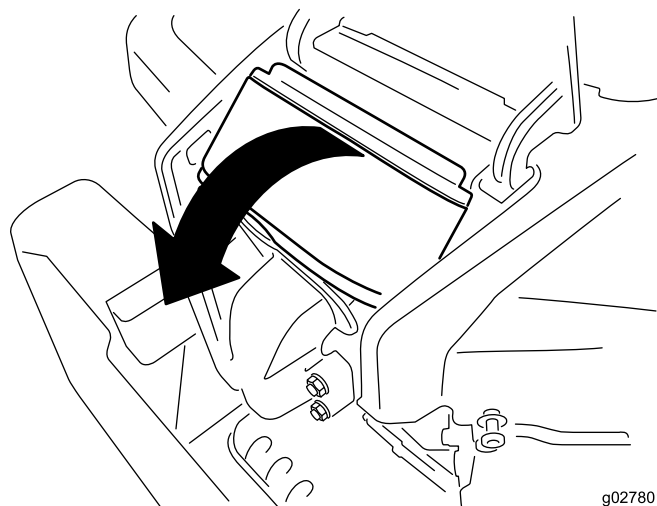
## Serva luftrenaren

**Serviceintervall:** Varje användning eller dagligen

**Obs:** Utför service på luftrenaren oftare (med några timmars mellanrum) vid extremt dammiga och sandiga arbetsförhållanden.

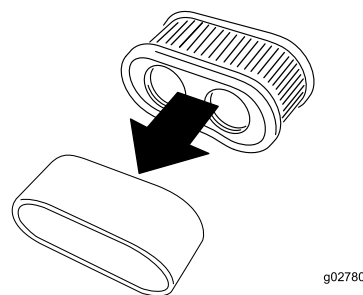
## Ta ut skumplast- och pappersinsatserna

1. Parkera maskinen på en plan yta, koppla ur knivreglagebrytaren och för rörelse-reglagespakarna utåt till PARKERINGSLÄGET.
2. Stäng av motorn, ta ut nyckeln och vänta tills alla rörliga delar har stannat innan du kliver ur förarsätet.
3. Gör rent omkring luftrenaren så att inte smuts faller ned i motorn och orsakar skador.
4. Lyft kåpan och vrid luftrenaren ut ur motorn (Figur 36).



Figur 36

5. Dela på skumplast- och pappersinsatserna (Figur 37).



Figur 37

## Serva luftrenarens skumplastinsats

**Serviceintervall:** Var 25:e timme/En gång per månad (beroende på vilket som inträffar först)—Rengör luftrenarens skumplastinsats (oftare vid dammiga och smutsiga förhållanden).

—Byt ut luftrenarens skumplastinsats (oftare vid dammiga och smutsiga förhållanden).

1. Tvätta skumplastinsatsen med flytande tvål och varmt vatten. Skölj ordentligt när den är ren.
2. Torka insatsen genom att krama den i en ren trasa.

**Viktigt:** Byt ut skumplastinsatsen om den är trasig eller sliten.

## Serva luftrenarens pappersinsats

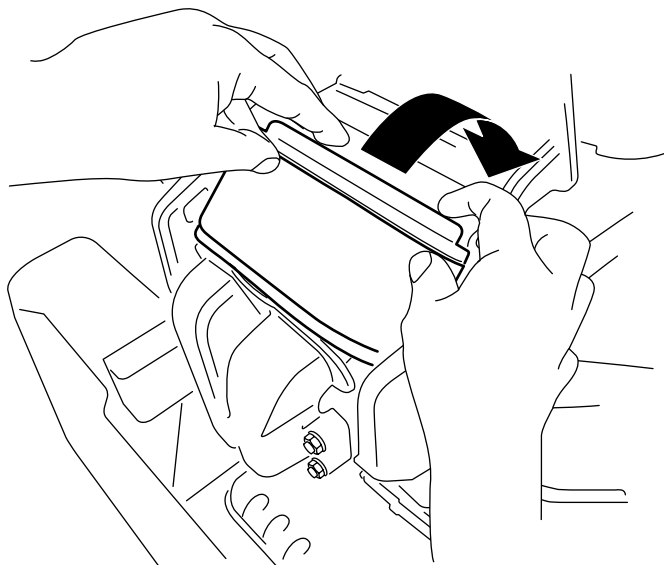
**Serviceintervall:** —Byt ut luftrenarens pappersinsats (oftare vid dammiga eller smutsiga förhållanden).

1. Rengör pappersinsatsen genom att knacka försiktigt på den för att få bort damm.
- Obs:** Om pappersinsatsen är mycket smutsig bör den bytas ut mot en ny.
2. Inspektera och leta efter sprickor, oljebeläggning eller skador på gummitätningen.
  3. Byt ut pappersinsatsen om den är skadad.

**Viktigt:** Rengör inte pappersfiltret.

## Montera luftrenaren

1. Montera skumplastinsatsen över pappersinsatsen.
- Obs:** Var försiktig så att du inte skadar insatserna.
2. Rikta filtrets hål in mot grenrörets portar.
  3. Vrid filtret ned i kammaren och fäst det ordentligt mot grenröret (Figur 38).



Figur 38

g228022

4. Stäng panelen.

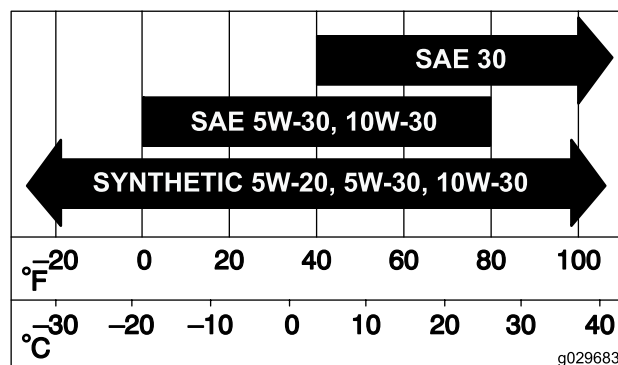
## Serva motoroljan

### Motoroljespecifikationer

**Oljetyp:** Renad olja (API service SF, SG, SH, SJ eller SL)

**Vevhusets kapacitet:** 2,4 liter med oljefilter

**Viskositet:** Se tabellen nedan.



Figur 39

g029683

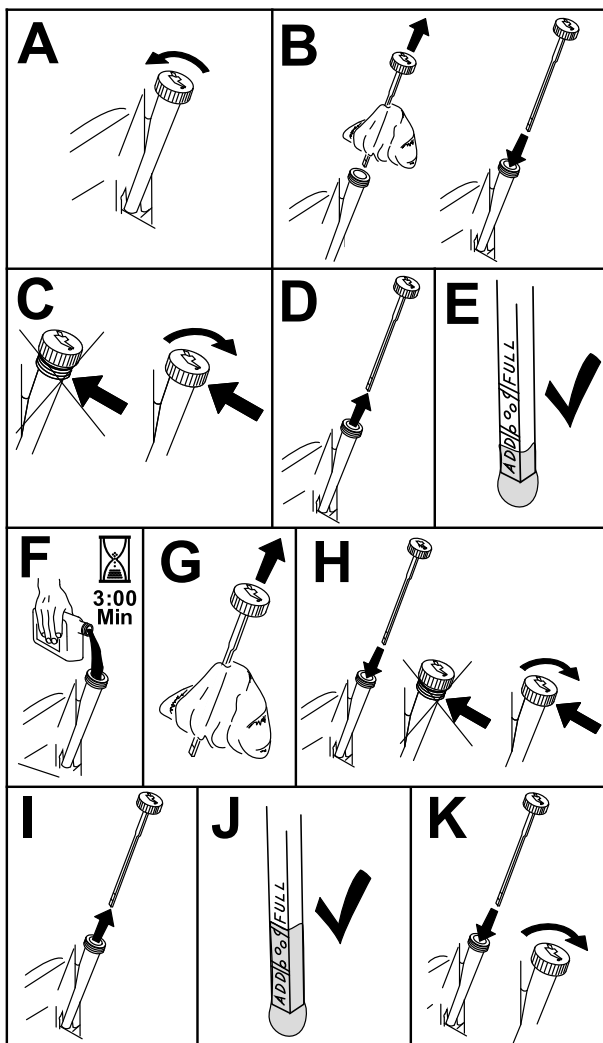
## Kontrollera oljenivån i motorn

**Serviceintervall:** Varje användning eller dagligen

**Obs:** Kontrollera oljenivån när motorn är kall.

**Viktigt:** Om du fyller på för mycket eller för lite olja i motorns vevhus och startar motorn kan den skadas.

1. Parkera maskinen på en plan yta, koppla ur knivreglagebrytaren och för rörelse-reglagespakarna utåt till PARKERINGSLÄGET.
  2. Stäng av motorn, ta ut nyckeln och vänta tills alla rörliga delar har stannat innan du kliver ur förarsätet.
- Obs:** Säkerställ att motorn har svalnat så att oljan har hunnit rinna ned i sumpen.
3. Rengör området runt oljepåfyllningslocket och oljestickan innan du tar bort stickan så att smuts och gräsklipp inte hamnar i motorn (Figur 40).



Figur 40

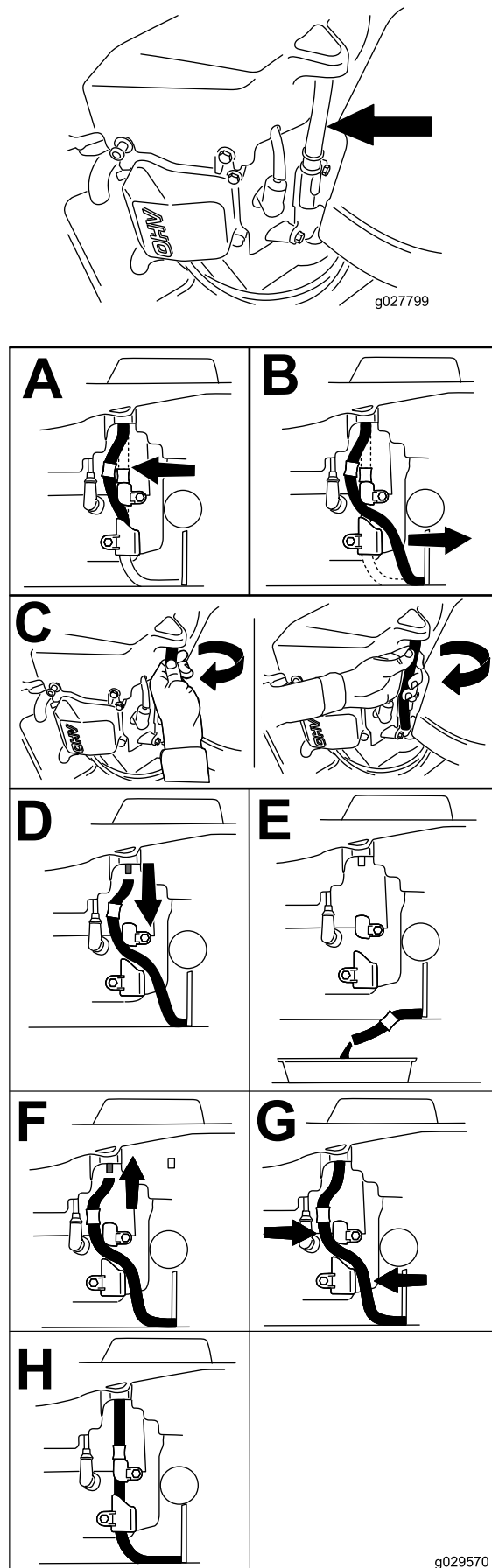
g235263

## Byta motorolja och oljefiltret

**Serviceintervall:** Efter de första 5 timmarna/Efter den första månaden (beroende på vilket som inträffar först)—Byt motorolja och oljefiltret.

—Byt motorolja och oljefilter (oftare vid dammiga eller smutsiga arbetsförhållanden).

1. Parkera maskinen på ett jämnt underlag för att försäkra att oljan töms helt.
2. Parkera maskinen på en plan yta, koppla ur knivreglagebrytaren och för rörelse-reglagespakarna utåt till PARKERINGSLÄGET.
3. Stäng av motorn, ta ut nyckeln och vänta tills alla rörliga delar har stannat innan du kliver ur förarsätet.
4. Töm motorn på olja (Figur 41).



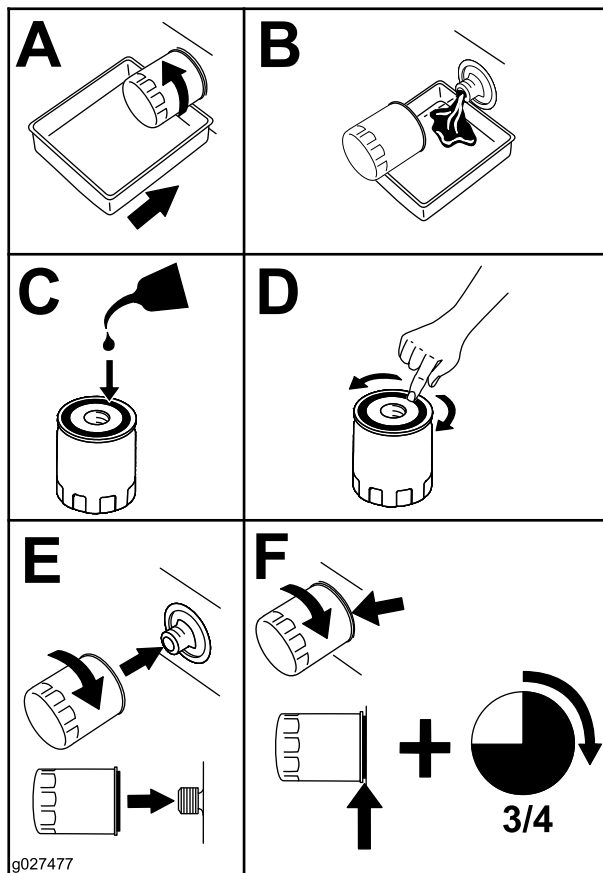
Figur 41

g029570

g027799

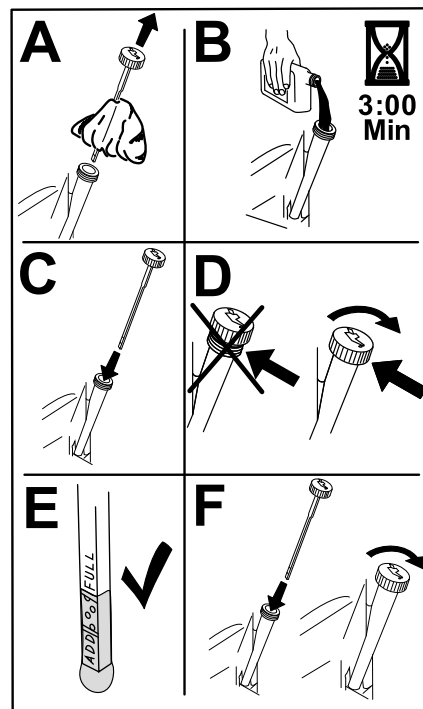
5. Byt ut motoroljefiltret (Figur 42).

**Obs:** Kontrollera att oljefilterpackningen ligger mot motorn och vrid sedan filtret ytterligare  $\frac{3}{4}$  varv.



Figur 42

6. Häll långsamt ca 80 % av den angivna oljan i påfyllningsröret och tillsätt långsamt ytterligare olja tills den når markeringen Full (Figur 43).



Figur 43

g235264

7. Lämna in spilloljan på en återvinningsstation.

## Utför service på tändstiftet

**Serviceintervall:** —Kontrollera tändstiftet/tändstiften.

Var 200:e timme/Vartannat år (beroende på vilket som inträffar först)—Sätt tillbaka tändstiftet/tändstiften.

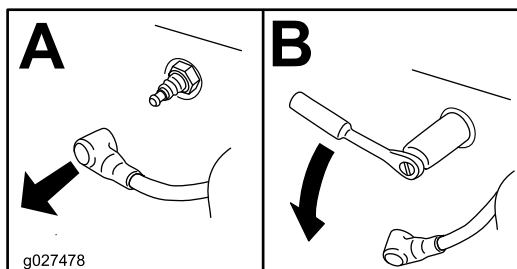
Se till att mellanrummet mellan mitt- och sidoelektroden är korrekt innan tändstiftet monteras. Använd en tändstiftsnyckel vid demontering och montering av tändstiftet och ett bladmått för kontroll och justering av mellanrummet. Montera vid behov ett nytt tändstift.

**Typ:** Champion® RN9YC eller NGK® BPR6ES

**Luftgap:** 0,76 mm

## Ta bort tändstiftet

1. Parkera maskinen på en plan yta, koppla ur knivreglagebrytaren och för rörelseglagespakarna utåt till PARKERINGSLÄGET.
2. Stäng av motorn, ta ut nyckeln och vänta tills alla rörliga delar har stannat innan du kliver ur förarsätet.
3. Rengör området runt stiftets bas så att smuts och skräp inte hamnar i motorn.
4. Ta bort tändstiftet (Figur 44).



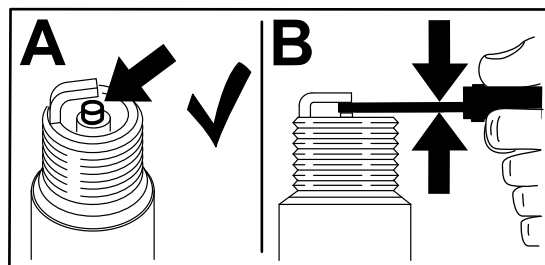
Figur 44

## Kontrollera tändstiftet

**Viktigt:** Rengör inte tändstiftet/-stiften. Byt alltid ut tändstiftet om det har en svart beläggning, slitna elektroder, en oljefilm eller sprickor.

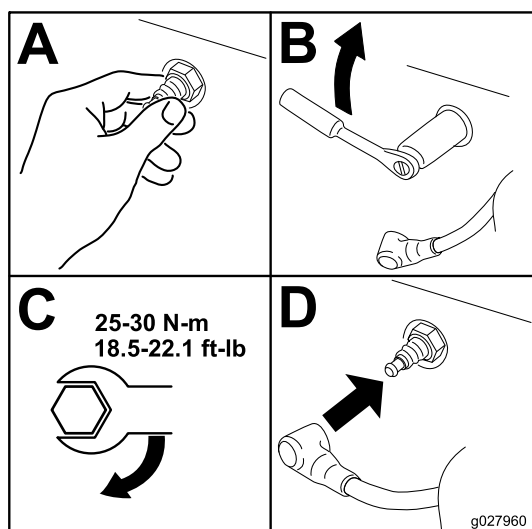
Om isolatorn är ljus brun eller grå fungerar motorn korrekt. En svart beläggning på isolatorn betyder vanligen att luftrenaren är smutsig.

Ställ in gapet till 0,76 mm.



Figur 45

## Montera tändstiftet



Figur 46

## Rengöra kylsystemet

1. Parkera maskinen på en plan yta, koppla ur knivreglagebrytaren och för rörelseglagespakarna utåt till PARKERINGSLÅGET.
2. Stäng av motorn, ta ut nyckeln och vänta tills alla rörliga delar har stannat innan du kliver ur förarsätet.
3. Ta bort luftfiltret från motorn.
4. Ta bort motorhöljet.
5. Montera luftfiltret på filterbasen för att förhindra att skräp kommer in i luftintaget.
6. Avlägsna skräp och gräs från delarna.
7. Ta bort luftfiltret och montera motorhöljet.
8. Montera luftfiltret.

# Underhålla bränslesystemet

## ⚠ FARA

Under vissa förhållanden är bränsle extremt brandfarligt och mycket explosivt. Brand eller explosion i bränsle kan orsaka brännskador och materiella skador.

Mer information om försiktighetsåtgärder rörande bränslehantering finns i [Bränslesäkerhet \(sida 13\)](#).

## Byta ut det inbyggda bränslefiltret

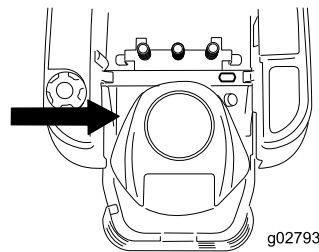
**Serviceintervall:** —Kontrollera det inbyggda bränslefiltret.

Var 200:e timme/Vartannat år (beroende på vilket som inträffar först)—Byt ut det inbyggda bränslefiltret.

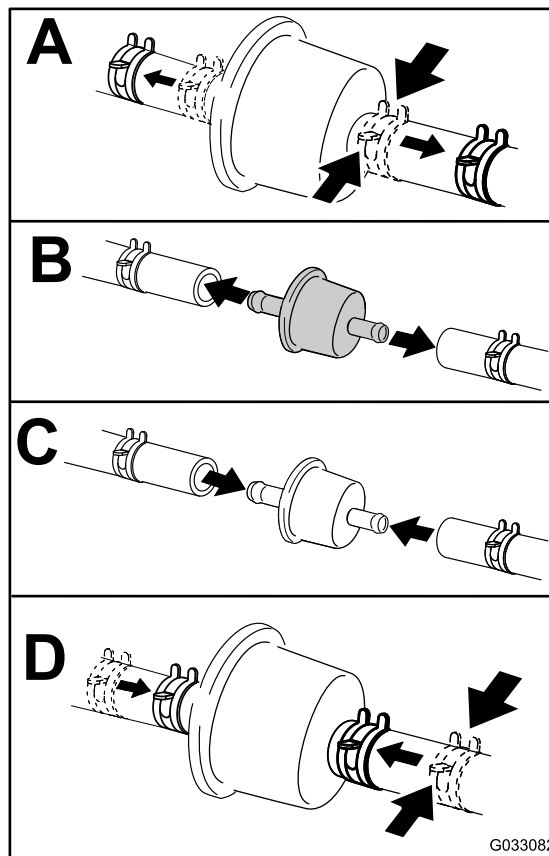
Sätt aldrig tillbaka ett smutsigt filter efter att ha tagit bort det från bränsleslangen.

1. Parkera maskinen på en plan yta, koppla ur knivreglagebrytaren och för rörelsereglagespakarna utåt till PARKERINGSLÄGET.
2. Stäng av motorn, ta ut nyckeln och vänta tills alla rörliga delar har stannat innan du kliver ur förarsätet.
3. Byt ut filtret ([Figur 47](#)).

**Obs:** Observera: Kontrollera att markeringarna på filtret följer bränslets flödesriktning.



g027939



g033082

Figur 47

# Underhålla elsystemet

## Säkerhet för elsystemet

- Koppla bort batteriet innan reparation utförs på maskinen. Lossa minuskabelanslutningen först och pluskabelanslutningen sist. Återanslut pluskabelanslutningen först och minuskabelanslutningen sist.
- Ladda batteriet i ett öppet och välventilerat utrymme, på avstånd från gnistor och öppna lågor. Koppla ur laddaren innan batteriet ansluts eller kopplas bort. Använd skyddskläder och isolerade verktyg.

## Utföra service på batteriet

### Demontering av batteri

#### ⚠ VARNING

Batteripolerna eller verktyg av metall kan kortslutas mot maskinkomponenter i metall och orsaka gnistor. Gnistor kan få batterigaserna att explodera, vilket kan leda till personskador.

- Vid avlägsnande eller installation av batteriet får du inte låta batterianslutningarna komma i kontakt med några av maskinens metalldelar.
- Låt inte metallverktyg kortslutas mellan batterianslutningarna och maskinens metalldelar.

1. Parkera maskinen på en plan yta, koppla ur knivreglagebrytaren och för rörelseglagespakarna utåt till PARKERINGSLÄGET.
2. Stäng av motorn, ta ut nyckeln och vänta tills alla rörliga delar har stannat innan du kliver ur förarsätet.
3. Höj upp sätet för att komma åt batteriet.
4. Lossa den jordade minuskabeln (svart) från batteripolen (Figur 48).

**Obs:** Spara alla fästelement.

#### ⚠ VARNING

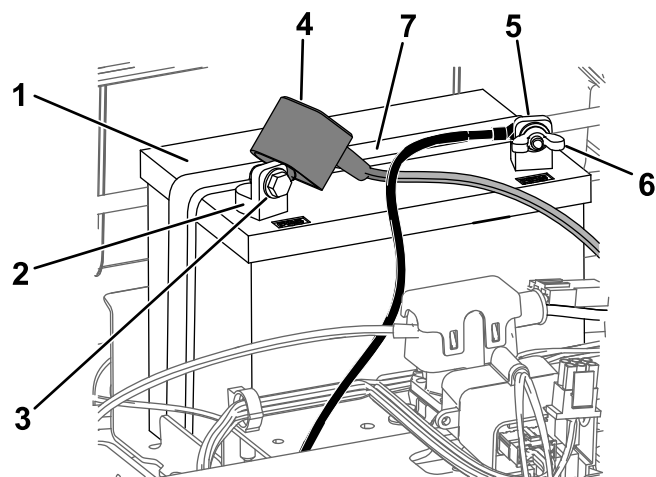
Felaktig borttagning av kablar från batteriet kan orsaka gnistor, vilket kan skada maskinen och kablarna. Gnistor kan få batterigaserna att explodera, vilket kan leda till personskador.

- Lossa alltid batteriets minuskabel (svart) innan du lossar pluskabeln (röd).
- Anslut alltid pluskabeln (röd) innan du ansluter minuskabeln (svart).

5. Dra av gummihöljet från pluskabeln (röd).
6. Lossa pluskabeln (röd) från batteripolen (Figur 48).

**Obs:** Spara alla fästelement.

7. Ta bort batteriets låsfäste (Figur 48) och lyft ut batteriet ur batterilådan.



Figur 48

g293472

- |                             |                                 |
|-----------------------------|---------------------------------|
| 1. Batteri                  | 5. Batteriets minuspol (-)      |
| 2. Batteriets pluspol (+)   | 6. Vingmutter, bricka och skruv |
| 3. Skruv, bricka och mutter | 7. Batterilåsfäste              |
| 4. Anslutningssko           |                                 |

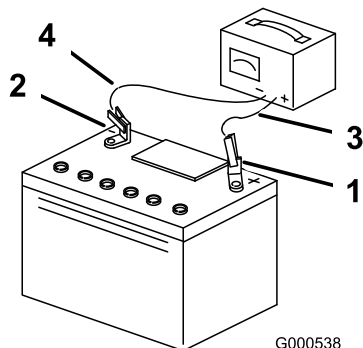
## Ladda batteriet

**Serviceintervall:** Före förvaring—Ladda batteriet och lossa batterikablarna.

1. Ta bort batteriet från chassit. Se [Demontering av batteri \(sida 40\)](#).
2. Ladda batteriet i minst en timme vid 6–10 A.

**Obs:** Överladda inte batteriet.

3. När batteriet är fulladdat ska laddaren kopplas bort från eluttaget först, och sedan ska laddningskablarna lossas från batteripolerna ([Figur 49](#)).



**Figur 49**

- |                            |                             |
|----------------------------|-----------------------------|
| 1. Batteriets pluspol (+)  | 3. Röd (+) laddningskabel   |
| 2. Batteriets minuspol (-) | 4. Svart (-) laddningskabel |

## Underhålla drivsystemet

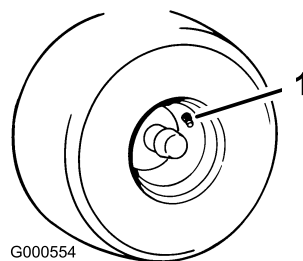
### Kontrollera däcktrycket

**Serviceintervall:** Var 25:e timme—Kontrollera däcktrycket.

Håll lufttrycket i fram- och bakdäcken enligt specifikationerna. Ojämnt lufttryck i däcken kan orsaka ojämn klippning. Kontrollera trycket vid ventilskافتet ([Figur 50](#)). Mät trycket när däcken är kalla för att få en så exakt avläsning som möjligt.

Se det maximitryck som föreslås av däcktillverkaren på sidan av svänghjulen.

Pumpa upp de bakre drivhjulena till 0,9 bar.



**Figur 50**

1. Ventilskافت

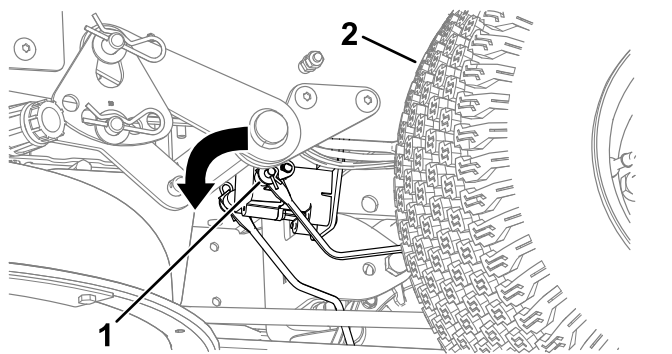
## Montera batteriet

1. Placera batteriet i lådan ([Figur 48](#)).
2. Anslut pluskabeln (röd) till batteriets pluspol (+) med de fästelement som togs bort tidigare.
3. Anslut minuskabeln till batteriets minuspol (-) med de fästelement som du tog bort tidigare.
4. Trä på den röda anslutningsskon på batteriets pluspol (röd).
5. Fäst batteriet med låsfästet ([Figur 48](#)).
6. Sänk ned sätet.

## Frikoppla elbromsen

Du kan koppla ur elbromsen manuellt genom att vrida länkarmarna framåt. När elbromsen är strömsatt återställs bromsen.

1. Vrid nyckeln till läget AV eller koppla bort batteriet.
2. Lossa de 2 skruvarna som säkrar klippdäckets kjol till klippdäcket. Se [Lossa klippdäckets kjol \(sida 33\)](#).
3. Leta rätt på elbromsens axel där bromsens länkarmar har anslutits ([Figur 51](#)).
4. Vrid axeln framåt för att frikoppla bromsen.
5. Dra åt de två nedre skruvarna som säkrar klippdäckets kjol till klippdäcket. Anvisningar finns i [Lossa klippdäckets kjol \(sida 33\)](#).



**Figur 51**

1. Bromsens länkarm på elbromsstyrenheten
2. Vänster bakdäck

## Justera spårningen

Om maskinen drar åt ena sidan när du kör framåt med full hastighet över en plan, jämn yta ska du justera spårningen.

Om maskinen drar åt vänster justerar du höger rörelsereglage. Om maskinen drar åt höger justerar du vänster rörelsereglage.

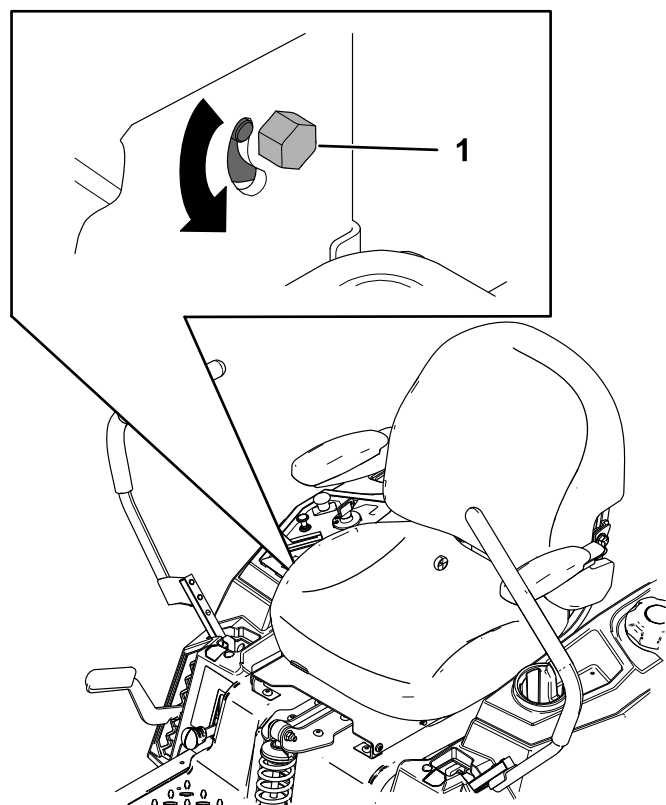
**Obs:** Du kan bara justera spårningen för att köra framåt.

1. Parkera maskinen på en plan yta, koppla ur knivreglagebrytaren och för rörelseglagespakarna utåt till PARKERINGSLÄGET.
2. Stäng av motorn, ta ut nyckeln och vänta tills alla rörliga delar har stannat innan du kliver ur förarsätet.
3. Leta reda på skruven för spårningsjustering i närheten av rörelseglagespakerna på den sida som behöver justeras ([Figur 52](#)).

**Obs:** Höj upp sätet för att lättare komma åt justerskruven.

4. Roter skruven för att minska hastigheten för hjulet.

**Obs:** Vrid skruven lite grann för att göra mindre justeringar.



**Figur 52**

1. Bult
5. Starta maskinen och kör framåt över en plan, jämn yta med rörelseglagespakarna framåt så långt det går för att kontrollera om maskinen spårar rakt. Upprepa proceduren efter behov.

# Underhålla remmarna

## Kontrollera remmarna

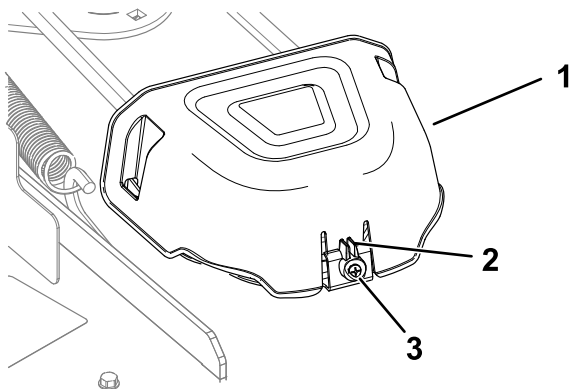
**Serviceintervall:** Var 25:e timme—Kontrollera att remmarna inte är slitna eller spruckna.

Byt ut remmen om den är sliten. Gnisslande ljud när remmen roterar, slirande knivar vid gräsklippning, fransiga remkanter, brännmärken och sprickor är tecken på en sliten klipparrem.

## Byta ut klipparremmen

Gnisslande ljud när remmen roterar, slirande knivar vid gräsklippning, fransiga remkanter, brännmärken och sprickor är tecken på en sliten klipparrem. Byt ut klipparremmen om något av dessa tillstånd förekommer.

1. Parkera maskinen på en plan yta, koppla ur knivreglagebrytaren och för rörelseglagespakarna utåt till PARKERINGSLÄGET.
2. Stäng av motorn, ta ut nyckeln och vänta tills alla rörliga delar har stannat innan du kliver ur förarsätet.
3. Ställ in klipphöjden på det lägsta klippläget (38 mm).
4. Lossa de 2 skruvarna som säkrar klippdäckets kjol till klippdäcket. Se [Lossa klippdäckets kjol](#) (sida 33).
5. Lossa skruven och tryck in tappen på kåpan för att ta bort remskivekåporna (Figur 53).



Figur 53

g296848

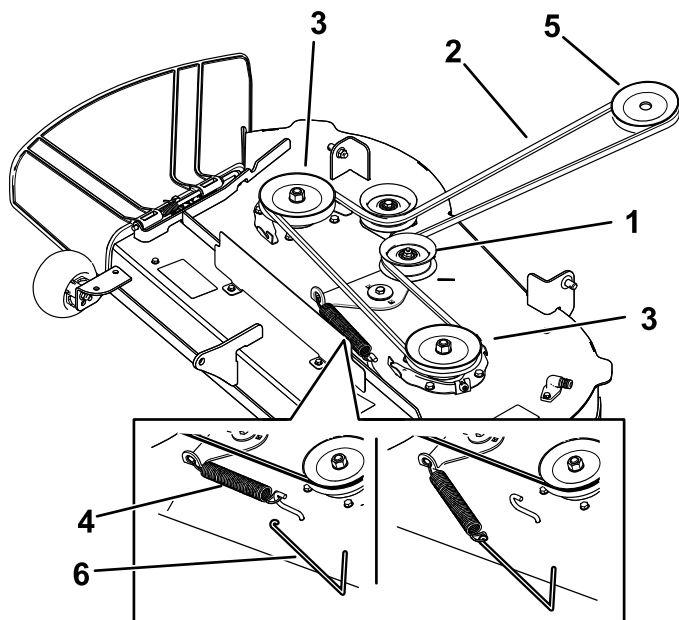
1. Kåpa
2. Tapp
3. Skruv

mellanremskivans fjäder från däckkroken så att spänningen på mellanremskivan minskas, och rulla av remmen från skivorna (Figur 54 eller Figur 55).

### ⚠ VARNING

Fjädern är spänd när den är monterad och kan orsaka personskador.

Var försiktig när du tar loss remmen.



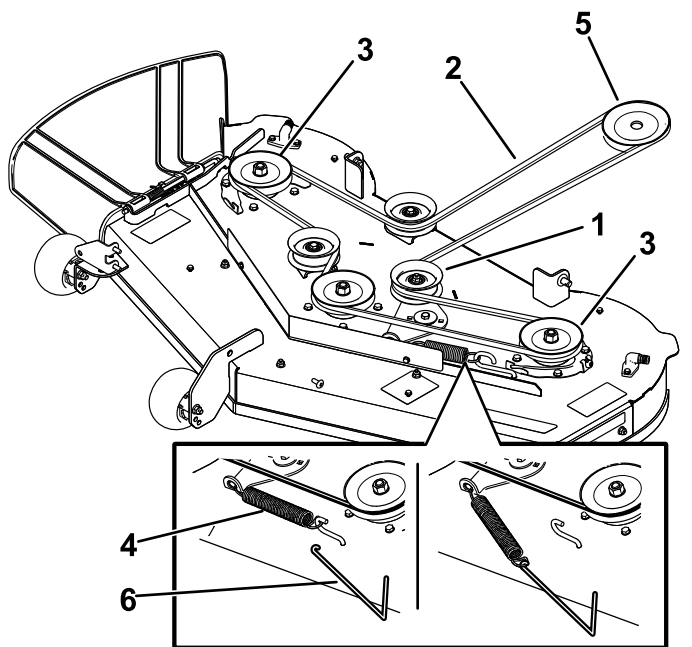
g298025

Figur 54

Klippdäck med två knivar

- |                      |                              |
|----------------------|------------------------------|
| 1. Mellanremskiva    | 4. Fjäder                    |
| 2. Klipparrem        | 5. Motorremskiva             |
| 3. Utvändig remskiva | 6. Fjäderborttagningsverktyg |

6. Använd ett fjäderborttagningsverktyg (Toro-artikelnr 92-5771) och ta bort



**Figur 55**  
Klippdäck med tre knivar

- |                      |                              |
|----------------------|------------------------------|
| 1. Mellanremskiva    | 4. Fjäder                    |
| 2. Klipparrem        | 5. Motorremskiva             |
| 3. Utvändig remskiva | 6. Fjäderborttagningsverktyg |

7. Dra det nya bältet runt motorremskivan och klippremskivorna ([Figur 54](#) eller [Figur 55](#)).
8. Använd ett fjäderborttagningsverktyg (Toro-artikelnr 92-5771) och montera mellanremskivans fjäder på däckkroken så att mellanremskivans och klipparremmens spänning ökar ([Figur 54](#) eller [Figur 55](#)).
9. Dra åt de två nedre skruvarna som säkrar klippdäckets kjol till klippdäcket. Anvisningar finns i [Lossa klippdäckets kjol \(sida 33\)](#).
10. Montera remskivekåporna.

## Underhåll

### Knivsäkerhet

En sliten eller skadad kniv kan gå sönder och en bit av kniven kan slungas ut mot dig eller någon kringstående, vilket kan leda till allvarliga personskador eller dödsfall. Om man försöker reparera en skadad kniv kan detta resultera i att produktens säkerhetscertifiering upphör att gälla.

- Kontrollera om knivarna är slitna eller skadade med jämna mellanrum.
- Var försiktig när du kontrollerar knivarna. Linda in knivarna i något eller ta på dig handskar, och var försiktig när du servar knivarna. Knivarna får endast bytas ut eller slipas – de ska aldrig rätas ut eller svetsas.
- Var försiktig när en kniv roteras på maskiner med flera knivar, eftersom den kan få även andra knivar att börja rotera.

### Serva knivarna

För bästa klippresultat ska knivarna hållas vassa. Ha extraknivar till hands för att lätt kunna slipa och byta ut dem.

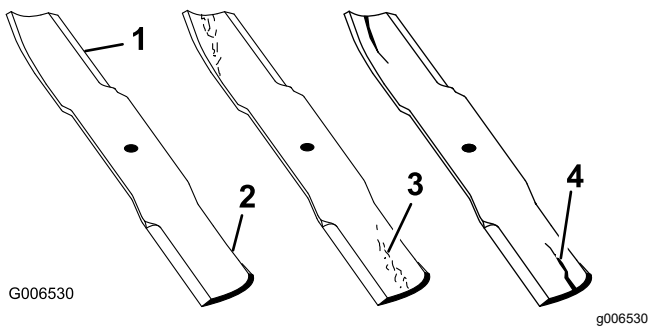
### Gör följande innan du kontrollerar eller servar knivarna

1. Parkera maskinen på en plan yta, koppla ur knivreglagebrytaren och för rörelse-reglagespakarna utåt till PARKERINGSLÄGET.
2. Stäng av motorn, ta ut nyckeln och koppla bort tändkablarna från tändstiften.

### Kontrollera knivarna

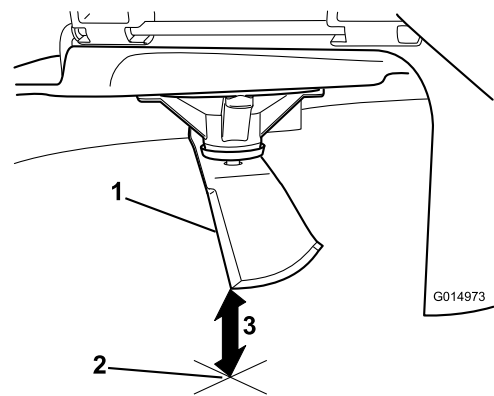
**Serviceintervall:** Varje användning eller dagligen

1. Kontrollera eggarna ([Figur 56](#)).
2. Ta bort kniven och slipa den om eggarna är slöa eller har fått hack, se [Slipa knivarna \(sida 46\)](#).
3. Kontrollera knivarna, speciellt den böjda delen.
4. Montera omedelbart en ny kniv om du upptäcker sprickor, slitage eller spårbildning i detta område ([Figur 56](#)).



Figur 56

- |             |                         |
|-------------|-------------------------|
| 1. Egg      | 3. Slitage/spårbildning |
| 2. Böjd del | 4. Spricka              |



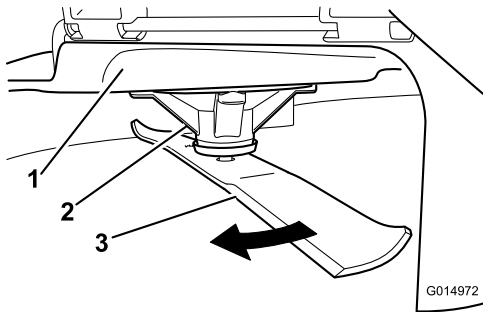
Figur 58

1. Kniv (i mätposition)
2. Plan yta
3. Uppmätt avstånd mellan kniv och yta (A)

## Kontrollera om knivarna är böjda

**Obs:** Maskinen måste stå på en plan yta när följande procedur utförs.

1. Hög klippdäcket till det högsta klippläget.
2. Bär tjocka vadderade handskar eller annat lämpligt handskydd och rotera långsamt kniven till ett läge så att du kan mäta avståndet mellan knivseggen och det plana underlag som maskinen står på (Figur 57).

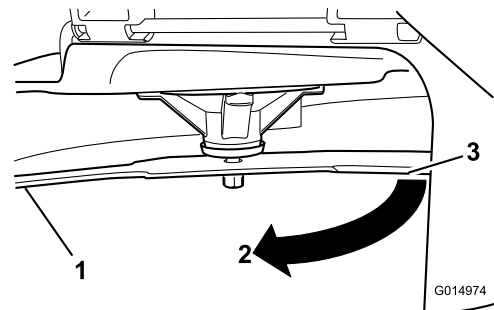


Figur 57

- |               |         |
|---------------|---------|
| 1. Däck       | 3. Kniv |
| 2. Spindelhus |         |

3. Mät från knivspetsen till den plana ytan (Figur 58).

4. Roter samma kniv 180 grader så att den motsatta skärejden nu är i samma läge (Figur 59).

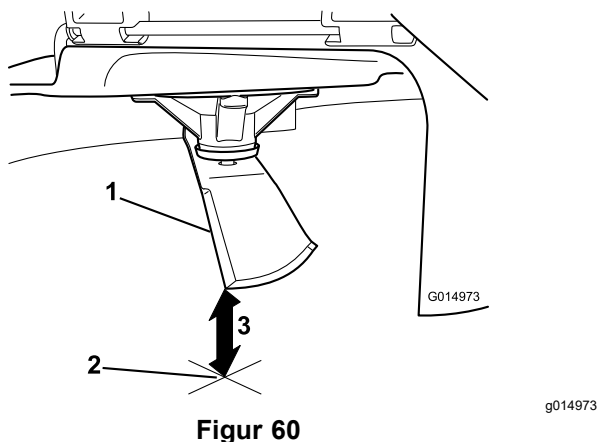


Figur 59

1. Kniv (den sida som mättes tidigare)
2. Mätläget (den position som användes tidigare)
3. Den motsatta sidan av kniven flyttas till mätläget

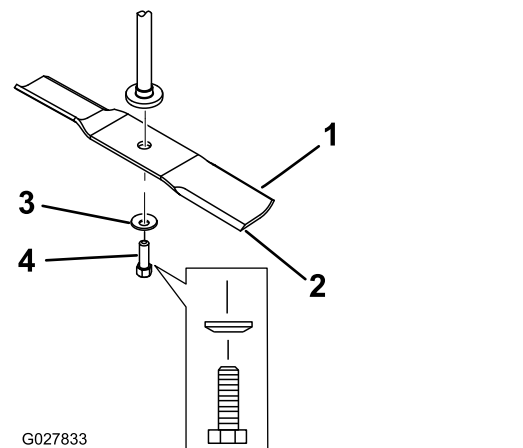
5. Mät från knivspetsen till den plana ytan (Figur 60).

**Obs:** Skillnaden bör inte vara mer större än 3 mm.



**Figur 60**

1. Motsatt knivsegg (i mätläge)
2. Plan yta
3. Det andra uppmätta avståndet mellan kniv och yta (B)



**Figur 61**

1. Knivens segeldel
2. Kniv
3. Böjd bricka
4. Knivskruv

A. Om skillnaden mellan A och B är större än 3 mm ska kniven bytas ut mot en ny. Se [Demontera knivarna \(sida 46\)](#) och [Montera knivarna \(sida 46\)](#).

**Obs:** Om en böjd kniv byts ut mot en ny, men skillnaden fortfarande är större än 3 mm, kan knivspindeln vara böjd. Kontakta en auktoriserad återförsäljare för service.

B. Om skillnaden ligger inom de godkända värdena går du vidare till nästa kniv.

6. Upprepa proceduren på samtliga knivar.

## Demontera knivarna

Byt ut knivarna om de slår i ett hårt föremål eller om kniven är obalanserad eller böjd.

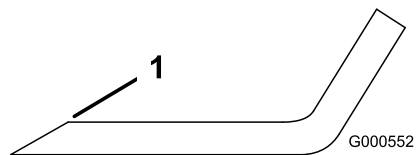
1. Håll knivänden med en trasa eller en tjockt vadderad handske.
2. Avlägsna knivskruven, den böjda brickan och kniven från spindelaxeln ([Figur 61](#)).

## Slipa knivarna

1. Slipa eggarna i båda ändarna av kniven med en fil ([Figur 62](#)).

**Obs:** Behåll ursprungsvinkeln.

**Obs:** Kniven behåller balanseringen om samma mängd material avlägsnas från båda eggarna.



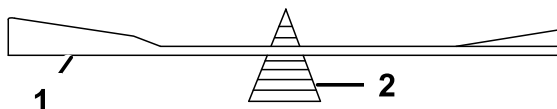
**Figur 62**

1. Slipa med ursprunglig vinkel.

2. Kontrollera knivens balans med en knivbalanserare ([Figur 63](#)).

**Obs:** Om kniven stannar kvar i ett horisontellt läge är den i balans och kan användas.

**Obs:** Om kniven inte är balanserad kan du fila bort lite metall från knivens segeldel ([Figur 62](#)).



**Figur 63**

1. Kniv
2. Balanserare

3. Upprepa proceduren tills kniven är balanserad.

## Montera knivarna

1. Montera kniven på spindelaxeln ([Figur 61](#)).

**Viktigt:** Knivens böjda del måste alltid peka uppåt, mot gräsklipparens insida, för att klippningen ska bli rätt.

2. Montera den böjda brickan (den kupade sidan mot kniven) och knivskruven (Figur 61).
3. Dra åt knivskruven till 81–108 Nm.

## Balansera klippdäcket

Kontrollera att klippdäcket är plant när du monterar klipparen eller om du märker att din gräsmatta blir ojämnt klippt.

Kontrollera att klippdäckets knivar inte är böjda innan balansering. Ta bort och byt ut alla böjda knivar. Läs [Sera knivarna \(sida 44\)](#) innan du fortsätter.

Ställ in klippdäckets lutning i sidled innan du justerar den främre-bakre lutningen.

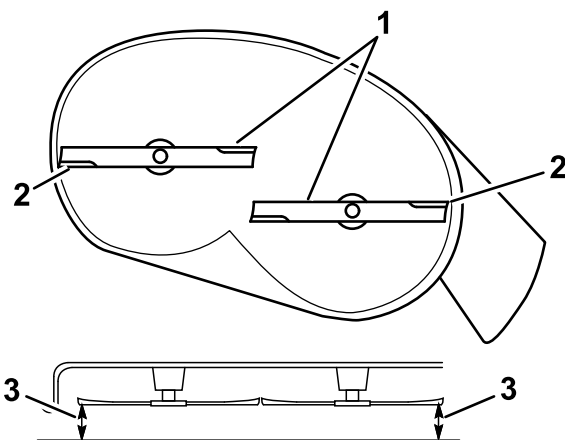
### Krav:

- Maskinen måste stå på en plan yta.
- Alla däck måste ha rätt tryck. Se [Kontrollera däcktrycket \(sida 41\)](#).

## Kontrollera lutningen i sidled

1. Parkera maskinen på en plan yta, koppla ur knivreglagebrytaren (kraftuttaget) och för rörelsreglagespakarna utåt till PARKERINGSLÄGET.
2. Stäng av motorn, ta ut nyckeln och vänta tills alla rörliga delar har stannat innan du kliver ur försätet.
3. Ställ in klipphöjden till 76 mm.
4. Vrid försiktigt på knivarna så att de pekar åt samma håll.
5. Mät mellan de yttre knivseggarna och den plana ytan (Figur 64 och Figur 65).

**Obs:** Om inte båda måtten är inom 5 mm krävs en justering. Se [Balansera i sidled \(sida 48\)](#).

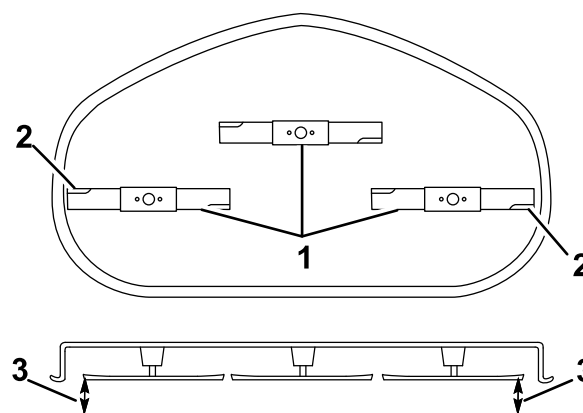


Figur 64

Klippdäck med två knivar

1. Knivarna är parallella
2. Yttre knivseggar
3. Mät från knivspetsen till den plana ytan här.

g294044



Figur 65

Klippdäck med tre knivar

1. Knivarna är parallella
2. Yttre knivseggar
3. Mät från knivspetsen till den plana ytan här.

g296913

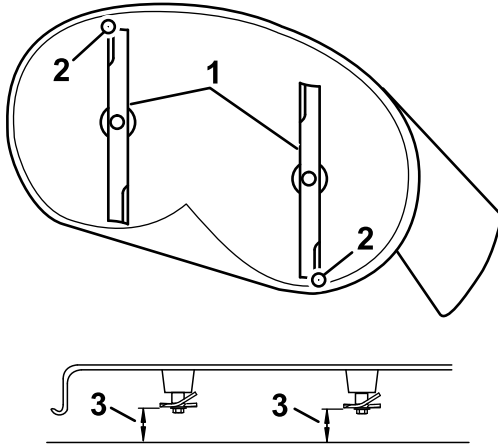
## Kontrollera den främre-bakre knivlutningen

Kontrollera knivens främre och bakre lutning varje gång du monterar klipparen. Om klipparens främre del är mer än 7,9 mm lägre än klipparens bakre del ska du justera knivens lutning.

1. Parkera maskinen på en plan yta, koppla ur knivreglagebrytaren (kraftuttaget) och för rörelsreglagespakarna utåt till PARKERINGSLÄGET.
2. Stäng av motorn, ta ut nyckeln och vänta tills alla rörliga delar har stannat innan du kliver ur försätet.

- Ställ in klipphöjden till 76 mm.
- Rotera försiktigt knivarna så att de är riktade framåt-bakåt (Figur 66).
- Mät från den främre knivens spets till den plana ytan, och från den bakre knivens spets till den plana ytan (Figur 66 eller Figur 67).

**Obs:** Om den främre knivens spets inte är 1,6–7,9 mm lägre än den bakre knivens spets ska du fortsätta till proceduren [Justera främre-bakre knivlutningen \(sida 49\)](#).



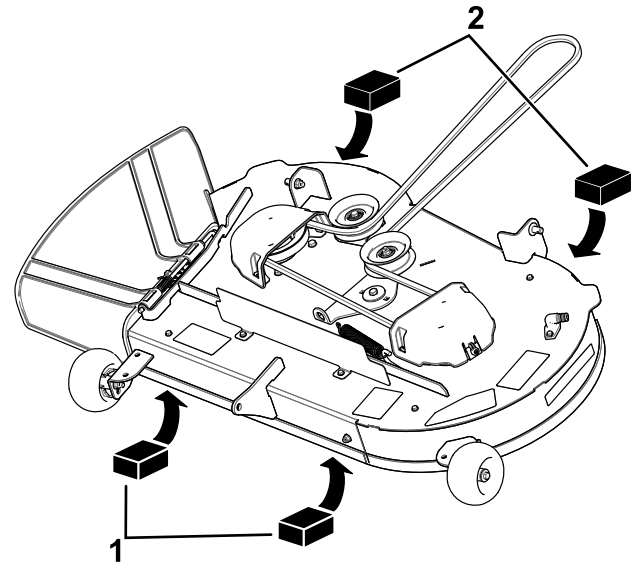
**Figur 66**

Klippdäck med två knivar

- Knivar framåt-bakåt
- Yttre knivseggar
- Mät från knivspetsen till den plana ytan här.

g294046

- Ställ in antiskalpvalsarna i de översta hålen eller ta bort dem helt när du utför den här proceduren. Se [Justera antiskalpvalsarna \(sida 26\)](#).
- Ställ in klipphöjdsreglaget på läget 76 mm. Se [Justera klipphöjden \(sida 26\)](#).
- Lägg två klossar, var och en med en tjocklek på 6,6 cm, under var sida av klippdäckets framkant, men inte under antiskalpvalsens fästen (Figur 68 eller Figur 69).
- Lägg två klossar, var och en med en tjocklek på 7,3 cm, under klippdäckskjolens bakkant, en på var sida av klippdäcket (Figur 68 eller Figur 69).

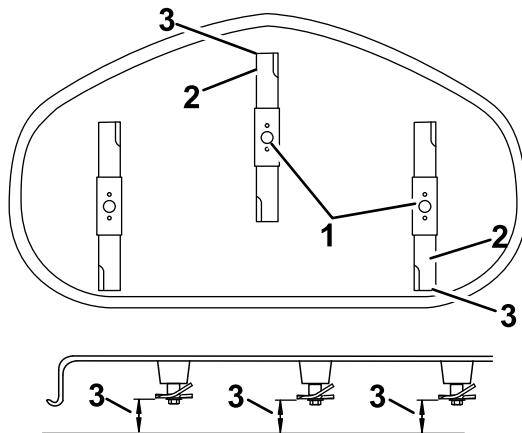


**Figur 68**

Klippdäck med två knivar

- Tråkkloss – 6,6 cm tjock
- Tråkkloss – 7,3 cm tjock

g298027



**Figur 67**

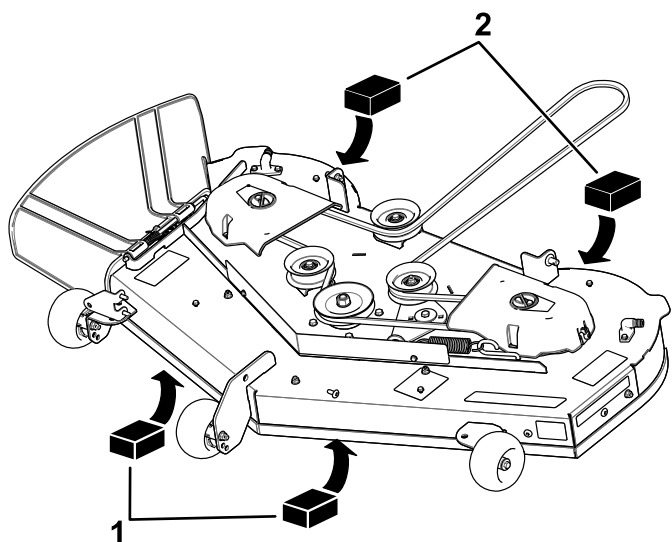
Klippdäck med tre knivar

- Knivar framåt-bakåt
- Yttre knivseggar
- Mät från knivspetsen till den plana ytan här.

g296914

## Balansera i sidled

- Förflytta dig till maskinens vänstra sida.



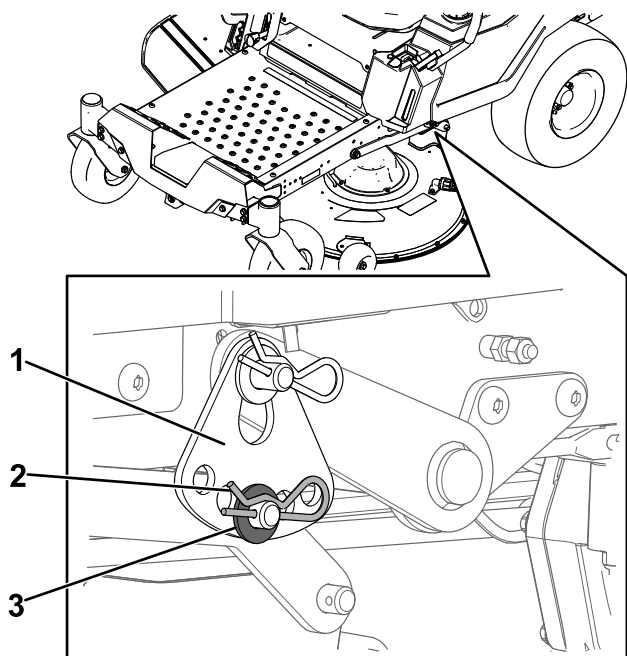
**Figur 69**

Klippdäck med tre knivar

g298028

1. Träkloss – 6,6 cm tjock
2. Träkloss – 7,3 cm tjock

6. Ta bort hårnålssprinten och brickan från den lägre lyftarmens tapp (Figur 70).

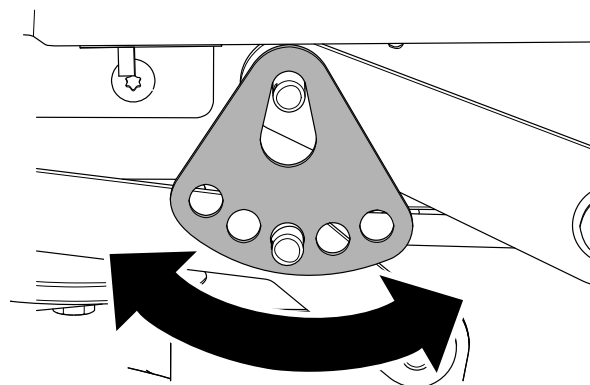


**Figur 70**

g294197

1. Klipphöjdsplatta
2. Hårnålssprint
3. Bricka

7. Vrid klipphöjdsplattan till ett annat hål så att den stöder klippdäckets vikt när du har installerat plattan (Figur 71).



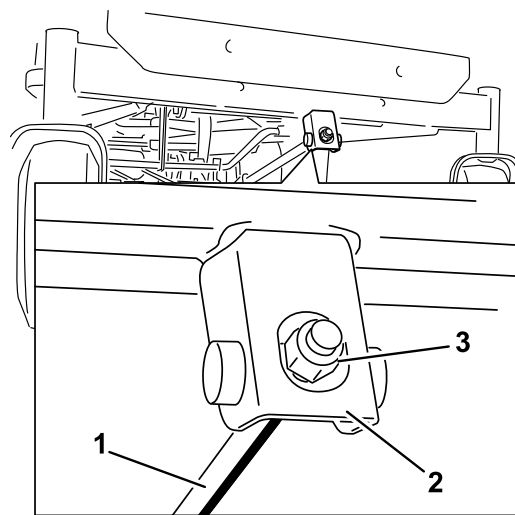
**Figur 71**

g294195

8. Installera brickan och hårnålssprinten (Figur 71).
9. Upprepa steg 6 till 8 på klipparens andra sida.
10. Kontrollera lutningen i sidled igen. Upprepa proceduren tills måtten är korrekta.
11. Fortsätt att säkerställa att klippdäcket är i balans genom att kontrollera den främre-bakre knivlutningen. Se [Kontrollera den främre-bakre knivlutningen \(sida 47\)](#).

## Justera främre-bakre knivlutningen

1. Vrid på justeringsmuttern framtill på klipparen (Figur 72).



**Figur 72**

G014634

g014634

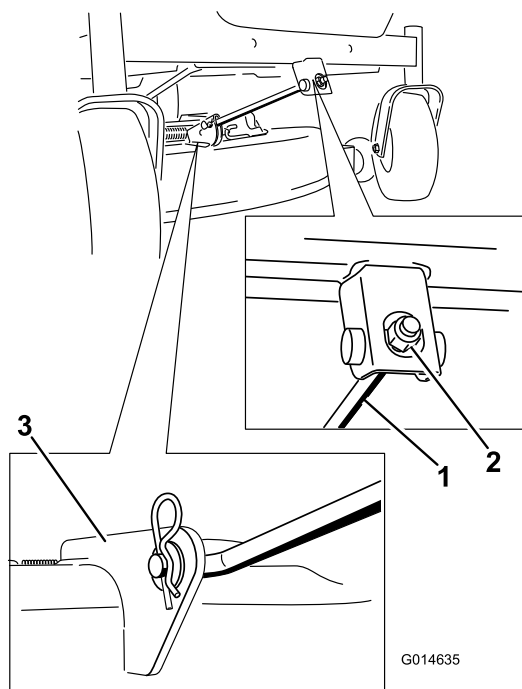
1. Justeringsstång
2. Justeringsblock
3. Justeringsmutter

2. Dra åt justeringsmuttern för att höja klipparens front.
3. Lossa på justeringsmuttern för att sänka klipparens front.

- Kontrollera den främre-bakre knivlutningen igen efter justeringen. Fortsätta att justera muttern tills den främre knivens spets befinner sig 1,6–7,9 mm lägre än den bakre knivens spets (Figur 66).
- När den främre och bakre knivlutningen är korrekt ska du kontrollera klipparens lutning i sidled igen. Se [Kontrollera lutningen i sidled \(sida 47\)](#).

## Demontera klippdäcket

- Parkera maskinen på en plan yta, koppla ur knivreglagebrytaren (kraftuttaget) och för rörelsreglagespakarna utåt till PARKERINGSLÄGET.
- Stäng av motorn, ta ut nyckeln och vänta tills alla rörliga delar har stannat innan du kliver ur förarsätet.
- Sänk ner klipphöjdsreglaget till lägsta klipphöjd.
- Lossa de 2 skruvarna som säkrar klippdäckets kjol till klippdäcket. Se [Lossa klippdäckets kjol \(sida 33\)](#).
- Ta bort hårnålssprinten från den främre stödstången och ta bort stången från däckfästet (Figur 73).

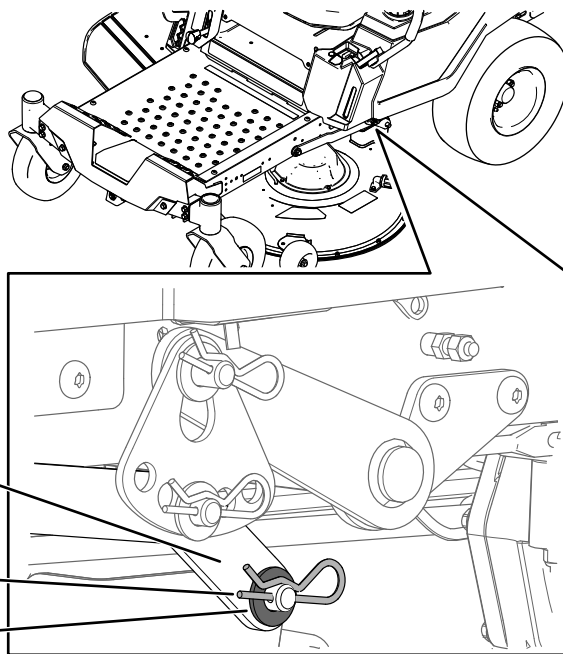


Figur 73

- Främre stödstång
- Låsmutter
- Däckfäste

- Sänk försiktigt ner klipparens front till marken.

- Ta bort brickan och hårnålssprinten från däckssprinten på ena sidan av maskinen (Figur 74).



Figur 74

- Lyftarm
- Hårnålssprint
- Bricka

- Ta bort lyftarmen från däckssprinten (Figur 74).
- Upprepa steg 7 och 8 för maskinens andra sida.
- Skjut klipparen bakåt för att avlägsna klipparremmen från motorremskivan.
- Dra ut klipparen från maskinens undersida.

**Obs:** Spara alla delar för framtida montering.

## Montera klippdäcket

- Parkera maskinen på en plan yta, koppla ur knivreglagebrytaren (kraftuttaget) och för rörelsreglagespakarna utåt till PARKERINGSLÄGET.
- Stäng av motorn, ta ut nyckeln och vänta tills alla rörliga delar har stannat innan du kliver ur förarsätet.
- Skjut in klipparen under maskinen.
- Sänk ner klipphöjdsreglaget till lägsta klipphöjd.
- Lyft den bakre delen av klippdäcket och montera lyftarmen på däckssprinten på ena sidan av maskinen (Figur 74).
- Installera lyftarmen med hjälp av brickan och hårnålssprinten (Figur 74).
- Upprepa steg 5 och 6 för maskinens andra sida.

- Fäst den främre stödstången vid klippardäcket med hårnålssprinten och sprintbulten (Figur 73).
- Montera klipparremmen på motorremskivan. Se [Byta ut klipparremmen \(sida 43\)](#).
- Dra åt de två nedre skruvarna som fäster klippdäckets kjol vid klippdäcket. Se [Lossa klippdäckets kjol \(sida 33\)](#).
- Skjut stången, med räta ändar, genom gräsriktarens bakre fäste.
- Sätt fjädern på stången, med ändkablar nedåt, och mellan gräsriktarens fästen.
- Skjut stången genom det andra gräsriktarfästet (Figur 75).
- Placera stången framför gräsriktaren i det korta avståndsstycket på däcket.
- Fäst stångens bakre ände i klipparen med en mutter ( $\frac{3}{8}$  tum) enligt Figur 75.

## Byta ut gräsriktaren

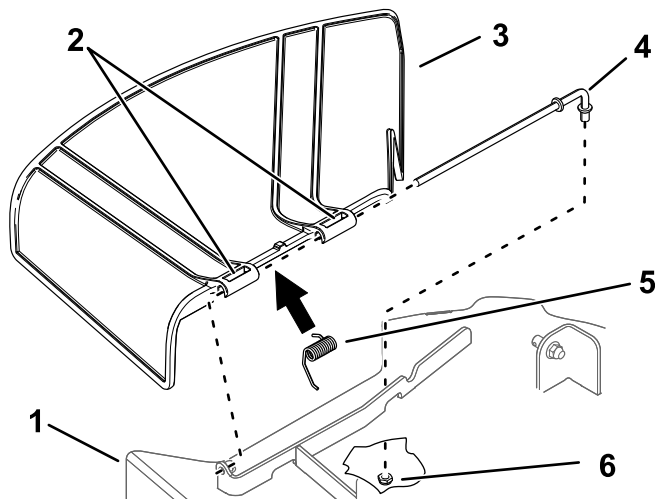
**Serviceintervall:** Varje användning eller dagligen—Kontrollera att gräsriktaren inte är skadad.

### ⚠ VARNING

Om utkastaröppningen inte är täckt kan maskinen slunga ut föremål i riktning mot föraren eller kringstående och därmed orsaka allvarliga skador. Det skulle också kunna medföra kontakt med knivarna.

Använd inte maskinen om inte gräsriktaren, utkastarluckan eller gräsuppsamlingsystemet sitter på plats.

- Avlägsna muttern ( $\frac{3}{8}$  tum) från stången under klipparen (Figur 75).



g296957

Figur 75

- |                    |                                |
|--------------------|--------------------------------|
| 1. Klippdäck       | 4. Stång                       |
| 2. Gräsriktarfäste | 5. Fjäder                      |
| 3. Gräsriktare     | 6. Mutter ( $\frac{3}{8}$ tum) |

- Skjut ut stången från det korta avståndsstycket, fjädern och gräsriktaren (Figur 75).
- Demontera den skadade eller slitna gräsriktaren.
- Byt ut gräsriktaren (Figur 75).

# Rengöring

## Tvätta klippdäckets undersida

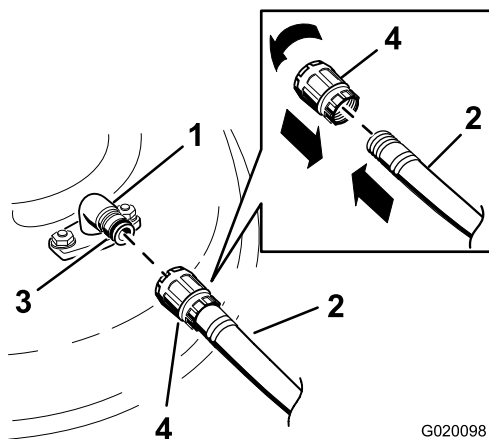
**Serviceintervall:** Efter varje användning—Rengör klippdäckskåpan.

**Viktigt:** Du kan tvätta maskinen med ett mildt rengöringsmedel och vatten. Högtryckstvätta inte maskinen. Undvik att använda alltför mycket vatten, särskilt nära kontrollpanelen, under sätet samt kring motorn, hydraulpumparna och motorerna.

Tvätta klippdäckets undersida efter varje användning för att förhindra att gräs samlas på undersidan. På så sätt förbättras uppsamlingen och spridningen av gräsklippen.

1. Parkera maskinen på en plan yta, koppla ur knivreglagebrytaren (kraftuttaget) och för rörelse-reglagespakarna utåt till PARKERINGSLÄGET.
2. Stäng av motorn, ta ut nyckeln och vänta tills alla rörliga delar har stannat innan du kliver ur förarsätet.
3. Anslut slangkopplingen till klipparens tvättkoppling och vrid på vattnet ordentligt (Figur 76).

**Obs:** Smörj in tvättkopplingens o-ring med vaselin för att kopplingen ska glida på lättare och skydda o-ringen.



Figur 76

- |                  |             |
|------------------|-------------|
| 1. Tvättkoppling | 3. O-ring   |
| 2. Slang         | 4. Koppling |

4. Sänk klipparen till lägsta klipphöjd.
5. Sätt dig på sätet och starta motorn.
6. Koppla in knivreglaget och låt klipparen gå i en till tre minuter.

7. Koppla ur knivreglagebrytaren, stäng av motorn, ta ut nyckeln och vänta tills alla rörliga delar har stannat.
  8. Stäng av vattnet och avlägsna kopplingen från tvättkopplingen.
- Obs:** Lägg klipparen i blöt i 30 minuter om den inte är ren efter en tvätt. Upprepa därefter proceduren.
9. Kör klipparen igen i en till tre minuter för att avlägsna överflödigt vatten.

### ⚠ VARNING

Om tvättkopplingen är trasig eller saknas kan du och andra träffas av utslungade föremål eller komma i kontakt med kniven. Kontakt med en kniv eller ett kringflygande föremål kan orsaka skador och innebära livsfara.

- Ersätt omedelbart tvättkopplingen om den är trasig eller saknas innan maskinen körs igen.
- Stoppa aldrig in händerna eller fötterna under klipparen eller genom hål i maskinen.

## Avfallshantering

Motorolja, batterier, hydraulvätska och kylarvätska förorenar miljön. Kassera dessa produkter i enlighet med gällande statliga och lokala föreskrifter.

# Förvaring

## Säker förvaring

- Låt motorn svalna före förvaring av maskinen.
- Förvara inte maskinen eller bränsle i närheten av öppna lågor, och tappa inte ur bränsle inomhus.

## Rengöring och förvaring

1. Parkera maskinen på en plan yta, koppla ur knivreglagebrytaren (kraftuttaget) och för rörelsereglagespakarna utåt till PARKERINGSLÄGET.
2. Stäng av motorn, ta ut nyckeln och vänta tills alla rörliga delar har stannat innan du kliver ur förarsätet.
3. Avlägsna gräsklipp, smuts och smörja från maskinens utvändiga delar. Var särskilt noga med motorn och hydraulsystemet. Rensa bort smuts och skräp från utsidan av motorns kylflänsar och fläkthus.  
**Viktigt:** Tvätta maskinen med ett mildt rengöringsmedel och vatten. Högtryckstvätta inte maskinen. Undvik att använda alltför mycket vatten, särskilt nära kontrollpanelen, motorn, hydraulpumparna och motorerna.
4. Kontrollera parkeringsbromsens funktion. Se [Parkeringsläge \(sida 11\)](#).
5. Serva luftrenaren. Se [Serva luftrenaren \(sida 34\)](#).
6. Smörj maskinen; se [Smörjning \(sida 33\)](#).
7. Byt oljan i vevhuset; se [Byta motoroljan och oljefiltret \(sida 36\)](#).
8. Kontrollera lufttrycket i däcken, se [Kontrollera däcktrycket \(sida 41\)](#).
9. Ladda batteriet, se [Ladda batteriet \(sida 41\)](#).
10. Skrapa bort eventuella ansamlingar av gräs och smuts från klipparens undersida, och tvätta sedan maskinen med en trädgårdsslang.  
**Obs:** Kör maskinen med knivreglagebrytaren (kraftuttaget) inkopplad och motorn på hög tomgång under 2 till 5 minuter efter tvätt.
11. Kontrollera knivarnas skick, se [Serva knivarna \(sida 44\)](#).
12. Förbered maskinen för förvaring i mer än 30 dagar enligt följande:
  - A. Tillsätt bränslestabiliserare/konditionerare till färskt bränsle i tanken. Följ blandningsanvisningarna från bränslestabiliserarens tillverkare. Använd

inte en alkoholbaserad stabiliserare (etanol eller metanol).

- B. Kör motorn för att fördela stabiliserat bränslet i bränslesystemet (5 minuter).
- C. Stäng av motorn, låt den svalna och töm bränsletanken med en hävert av pumptyp eller kör motorn tills den stängs av.
- D. Kassera bränslet på lämpligt sätt. Återvinn bränsle enligt lokala föreskrifter.

**Viktigt:** Förvara inte bränsle som innehåller stabiliserare/konditionerare längre än den tid som rekommenderas av bränslestabiliserarens tillverkare.

13. Lossa tändstiften och kontrollera deras skick. Se [Utför service på tändstiftet \(sida 37\)](#). Häll i två matskedar (30 ml) motorolja i tändstiftshålet när stiftet/stiften har tagits bort. Använd elstarten för att dra runt motorn och sprida oljan inuti cylindern. Montera tändstiften. Sätt inte på tändkabeln.
14. Kontrollera och dra åt alla fästelement. Reparera eller byt ut skadade delar.
15. Måla i lackskador och bara metallytor. Färg finns att köpa hos din närmaste auktoriserade återförsäljare.
16. Förvara maskinen i ett rent och torrt garage eller lagerutrymme. Ta ut nyckeln ur tändningslåset och förvara den utom räckhåll för barn och andra obehöriga användare. Täck över maskinen för att skydda den och hålla den ren.

## Förvara batteriet

1. Ladda batteriet helt.
2. Låt batteriet vila i 24 timmar och kontrollera sedan batteriets spänning.  
**Obs:** Upprepa steg 1 och 2 om batteriets spänning är lägre än 12,6 V.
3. Koppla bort kablarna från batteriet.
4. Kontrollera spänningen regelbundet för att säkerställa att den ligger på 12,4 V eller högre.  
**Obs:** Upprepa steg 1 och 2 om batteriets spänning är lägre än 12,4 V.

## Råd för batteriförvaring

- Förvara batteriet i upprätt läge i ett svalt och torrt utrymme.
- Stapla inte batterierna direkt ovanpå varandra, såvida de inte ligger i förpackningar.
- Stapla inte mer än tre batterier på varandra (endast två om det är kommersiella batterier).

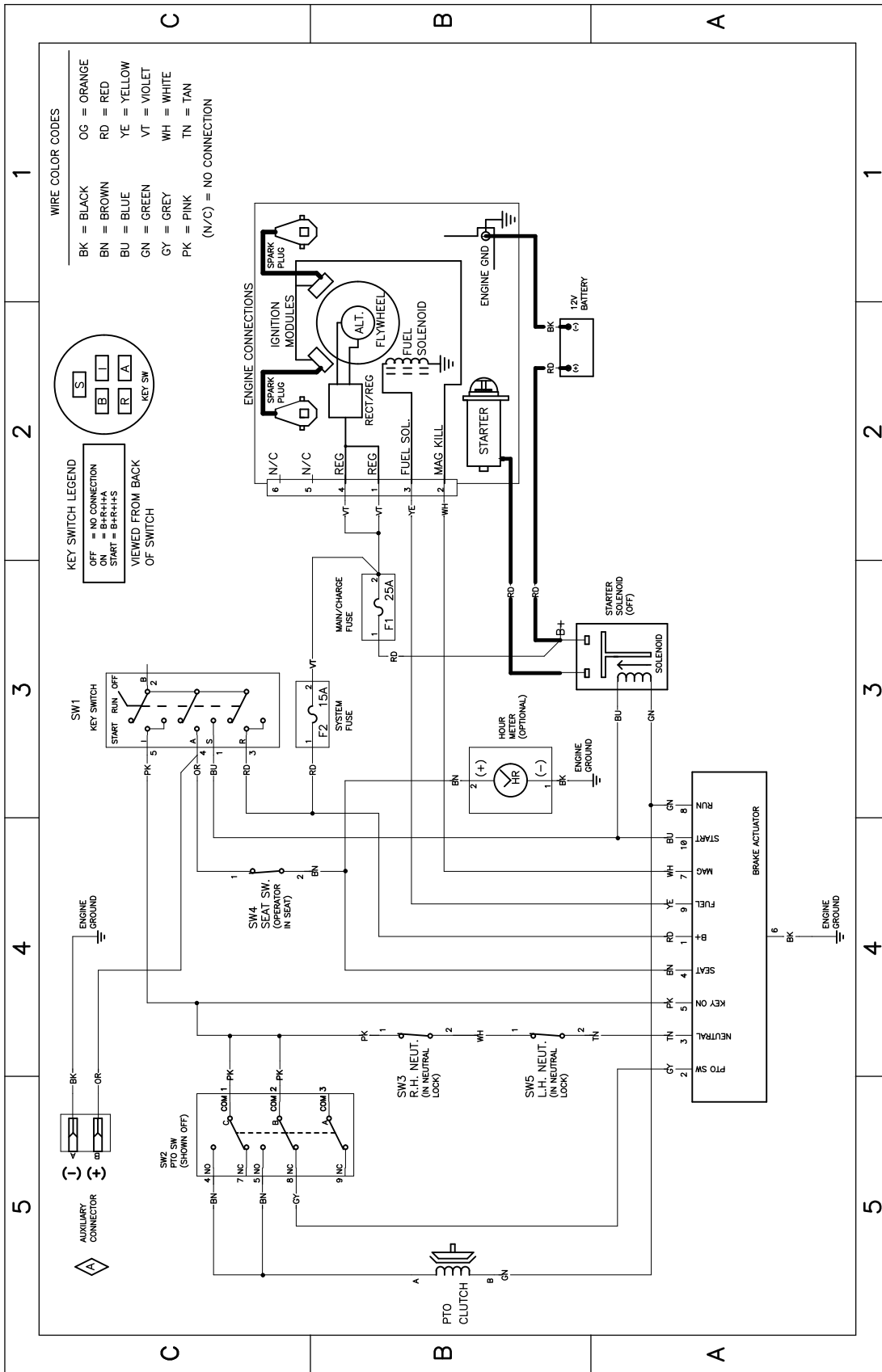
- Testa våta batterier var fjärde till sjätte månad och ladda dem vid behov.
- Testa och ladda alltid batteriet innan du monterar det.

# Felsökning

Problem	Möjliga orsaker	Åtgärd
Bränsletanken uppvisar tecken på kollaps eller maskinen uppvisar ofta tecken på att den håller på att få bränslestopp.	1. Luftrenarens pappersinsats är igensatt.	1. Rengör pappersinsatsen.
Motorn överhettas.	1. Motorn belastas för hårt. 2. Oljenivån i vevhuset är låg. 3. Kylflänsarna och luftkanalerna under motorns fläkthus är igensatta. 4. Luftrenaren är smutsig. 5. Det finns smuts, vatten eller gammalt bränsle i bränslesystemet.	1. Sänk hastigheten. 2. Fyll på olja i vevhuset. 3. Ta bort hindret från kylflänsarna och luftkanalerna. 4. Rengör eller byt ut luftrenarinsatsen. 5. Kontakta en auktoriserad återförsäljare.
Startmotorn startar inte.	1. Knivreglaget står i inkopplat läge. 2. Rörelsereglagespakarna är inte i PARKERINGSLÄGET. 3. Batteriet är urladdat. 4. De elektriska anslutningarna har korroderat eller lossnat. 5. En säkring har gått. 6. Ett relä eller en brytare är defekt.	1. Koppla ur knivreglagebrytaren. 2. För rörelsereglagespakarna utåt till PARKERINGSLÄGET. 3. Ladda batteriet. 4. Kontrollera att de elektriska anslutningarna har god kontakt. 5. Byt ut säkringen. 6. Kontakta en auktoriserad återförsäljare.
Motorn startar inte, är trögstartad eller stannar efter en stund.	1. Bränsletanken är tom. 2. Choken (i förekommande fall) är inte igång. 3. Luftrenaren är smutsig. 4. Tändkabeln/-kablarna är lös(a) eller urkopplad(e). 5. Tändstiftet/-stiften är anfrätt(a), skadat(skadade) eller avståndet är felaktigt inställt. 6. Det finns smuts i bränslefiltret. 7. Det finns smuts, vatten eller gammalt bränsle i bränslesystemet. 8. Bränslesystemet innehåller felaktigt bränsle. 9. Oljenivån i vevhuset är låg.	1. Fyll bränsletanken. 2. För chokereglaget till läget PA. 3. Rengör eller byt ut luftrenarinsatsen. 4. Sätt på tändkabeln/-kablarna på tändstiftet. 5. Montera ett nytt tändstift (nya tändstift) med korrekt avstånd. 6. Byt ut bränslefiltret. 7. Kontakta en auktoriserad återförsäljare. 8. Töm tanken och byt ut bränslet mot rätt typ. 9. Fyll på olja i vevhuset.
Motorn tappar kraft.	1. Motorn belastas för hårt. 2. Luftrenaren är smutsig. 3. Oljenivån i vevhuset är låg. 4. Kylflänsarna och luftkanalerna under motorns fläkthus är igensatta. 5. Tändstiftet/-stiften är anfrätt(a), skadat(skadade) eller avståndet är felaktigt inställt. 6. Bränsletankens ventil är blockerad. 7. Det finns smuts i bränslefiltret. 8. Det finns smuts, vatten eller gammalt bränsle i bränslesystemet. 9. Bränslesystemet innehåller felaktigt bränsle.	1. Sänk hastigheten. 2. Rengör luftrenarinsatsen. 3. Fyll på olja i vevhuset. 4. Ta bort hindret från kylflänsarna och luftkanalerna. 5. Montera ett nytt tändstift (nya tändstift) med korrekt avstånd. 6. Kontakta en auktoriserad återförsäljare. 7. Byt ut bränslefiltret. 8. Kontakta en auktoriserad återförsäljare. 9. Kontakta en auktoriserad återförsäljare.

Problem	Möjliga orsaker	Åtgärd
Maskinen driver inte.	<ol style="list-style-type: none"> <li>1. Överströmningsventilerna är öppna.</li> <li>2. Drivremmarna är slitna, lösa eller trasiga.</li> <li>3. Drivremmarna har lossnat från remskivorna.</li> <li>4. Misslyckad transmission.</li> </ol>	<ol style="list-style-type: none"> <li>1. Stäng bogserventilerna.</li> <li>2. Kontakta en auktoriserad återförsäljare.</li> <li>3. Kontakta en auktoriserad återförsäljare.</li> <li>4. Kontakta en auktoriserad återförsäljare.</li> </ol>
Maskinen vibrerar på ett onormalt sätt.	<ol style="list-style-type: none"> <li>1. Kniven/knivarna är böjd(a) eller obalanserad(e).</li> <li>2. Knivens fästbult är lös.</li> <li>3. Motorns fästskruvar är lösa.</li> <li>4. Det finns en lös motorremskiva, mellanremskiva eller knivremskiva.</li> <li>5. Motorremskivan är skadad.</li> <li>6. En knivspindel är böjd.</li> <li>7. Motorfästet är löst eller slitet.</li> </ol>	<ol style="list-style-type: none"> <li>1. Montera ny(a) kniv(ar).</li> <li>2. Dra åt knivens fästskruv.</li> <li>3. Dra åt motorns fästskruvar.</li> <li>4. Dra åt aktuell remskiva.</li> <li>5. Kontakta en auktoriserad återförsäljare.</li> <li>6. Kontakta en auktoriserad återförsäljare.</li> <li>7. Kontakta en auktoriserad återförsäljare.</li> </ol>
Klipphöjden är ojämn.	<ol style="list-style-type: none"> <li>1. Kniven/knivarna är inte skarp/skarpa.</li> <li>2. Kniven/knivarna är böjd(a).</li> <li>3. Klipparen är inte balanserad.</li> <li>4. En antiskalpvals (i förekommande fall) är felaktigt inställd.</li> <li>5. Klippdäckets undersida är smutsig.</li> <li>6. Däcktrycket är felaktigt.</li> <li>7. En knivspindel är böjd.</li> </ol>	<ol style="list-style-type: none"> <li>1. Slipa kniven/knivarna.</li> <li>2. Montera nya knivar.</li> <li>3. Balansera klipparens lutning i sidled och den främre-bakre lutningen.</li> <li>4. Justera antiskalpjulets höjd.</li> <li>5. Rengör klipparens undersida.</li> <li>6. Justera däcktrycket.</li> <li>7. Kontakta en auktoriserad återförsäljare.</li> </ol>
Knivarna roterar inte.	<ol style="list-style-type: none"> <li>1. Drivremmen är sliten, lös eller skadad.</li> <li>2. Drivremmen har lossnat från remskivan.</li> <li>3. Kraftuttagsbrytaren eller kraftuttagskopplingen är trasig.</li> <li>4. Klipparremmen är sliten, lös, eller trasig.</li> </ol>	<ol style="list-style-type: none"> <li>1. Montera en ny drivrem.</li> <li>2. Montera drivremmen och kontrollera justeringsaxlarna och remstyrningarna för rätt position.</li> <li>3. Kontakta en auktoriserad återförsäljare.</li> <li>4. Montera en ny klipparrem.</li> </ol>

# Scheman



Elschema - 139-2356 (Rev. A)

g307974

# Anteckningar:

# Anteckningar:

## Integritetsmeddelande för EES/STORBRITANNIEN

### Toros bruk av dina personuppgifter

The Toro Company ("Toro") respekterar din integritet. I samband med dina köp av våra produkter kan vi samla in vissa personuppgifter om dig, antingen direkt från dig eller via din lokala Toro-återförsäljare. Toro använder dessa uppgifter till att utföra sina avtalsenliga skyldigheter (t.ex. registrera din garanti, behandla dina garantianspråk eller kontakta dig i händelse av att en produkt måste återkallas) och för att tillfredsställa legitima affärsändamål (t.ex. mäta kundnöjdhet, förbättra våra produkter eller tillhandahålla produktinformation som kan vara av intresse för dig). Toro kan vidarebefordra uppgifterna till sina dotterbolag, återförsäljare eller andra affärspartner i samband med någon av dessa aktiviteter. Vi kan även vidarebefordra personuppgifter i de fall som lagen kräver det eller i samband med försäljning, köp eller fusion av ett företag. Vi säljer inte dina personuppgifter i marknadsföringssyfte till något annat företag.

### Kvarhållande av personuppgifter

Toro kvarhåller dina personuppgifter så länge de är relevanta för ovan nämnda syften och i enlighet med gällande lagstiftning. Kontakta [legal@toro.com](mailto:legal@toro.com) för ytterligare information om tillämpliga perioder för kvarhållande.

### Toros säkerhetsengagemang

Dina personuppgifter kan komma att behandlas i USA eller i något annat land som kan ha mindre strikta dataskyddslagar än landet där du är bofast. I de fall som vi överför uppgifter från landet där du är bosatt vidtar vi lagstadgade åtgärder för att tillförsäkra att dina uppgifter skyddas och behandlas konfidentiellt.

### Åtkomst och korrigering

Du kan äga rätt att korrigera eller granska dina personuppgifter samt neka eller begränsa behandlingen av dina data. Om du önskar göra det ska du kontakta oss via e-post på [legal@toro.com](mailto:legal@toro.com). Om du har frågor rörande det sätt på vilket Toro har hanterat dina uppgifter, uppmanar vi dig att diskutera det direkt med oss. Observera att personer som är bosatta i europeiska har rätt att lämna in klagomål till avsedd myndighet för dataskydd.