



Count on it.

Form No. 3433-829 Rev B

Brukerhåndbok

TimeCutter® MX 4275T- eller 5075T-plentraktor

Modellnr. 74690—Serienr. 400000000 og oppover

Modellnr. 74694—Serienr. 400000000 og oppover



Dette produktet er i samsvar med alle relevante europeiske direktiver. Se eget samsvarserklærings skjema for produktet for detaljert informasjon.

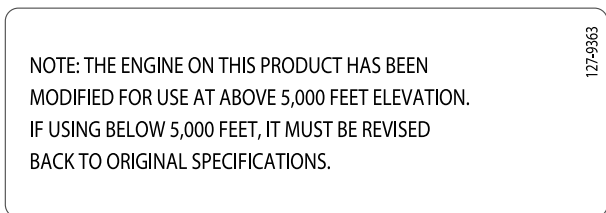
Brutto- eller nettoment: Motorens brutto- eller nettoment ble beregnet i laboratorium av motorprodusenten i overensstemmelse med Society of Automotive Engineers (SAE) J1940 eller J2723. Når gresslippere i denne klassen er konfigurert til å overholde sikkerhets-, utslipps- og driftskrav, vil det faktiske dreiemomentet være betydelig lavere. Se motorprodusentens informasjon som følger med maskinen.

Gå til www.Toro.com for å se spesifikasjonene for din modell.

Viktig: Hvis du bruker en maskin med Toro-motor på et sted høyere enn 1500 m over havet i en lengre periode, må du sikre at høydesettet er montert, slik at motoren oppfyller CARB/EPA-utslippskrav. Høydesettet øker motorens ytelse og forhindrer tennpluggavleiring, startvansker og økt utslipp. Når du har montert settet, fest høydemerket ved siden av seriemerket på maskinen. Kontakt en autorisert Toro-serviceforhandler for å skaffe riktig høydesett og høydemerke for maskinen. For å finne en forhandler nær deg, gå til vårt nettsted på www.Toro.com, eller ta kontakt med Toros kundepleieavdeling på nummeret som er oppført i erklæringen om utslippskontrollgaranti.

Fjern settet fra motoren, og gjenoppsett motoren til sin opprinnelige fabrikkkonfigurasjon når du kjører motoren ved høyder lavere enn 1500 m. Ikke bruk en motor som har blitt konvertert for bruk i høytliggende områder i lavtliggende områder, da dette kan overopphete og skade motoren.

Hvis du er usikker på om maskinen har blitt konvertert til bruk i høytliggende områder, ser du etter følgende merke.



Figur 2

Innledning

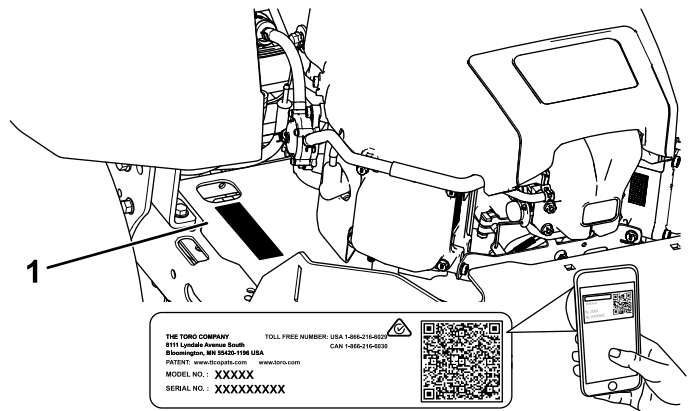
Denne plenetraktoren med roterende knivblader er beregnet på bruk av private boligeiere på private eiendommer. Den er hovedsakelig beregnet på å klippe gress på godt vedlikeholdte plener. Hvis du bruker dette produktet til andre formål enn det er beregnet på, kan du utsette deg selv eller andre for fare.

Les denne håndboken nøye, slik at du lærer å bruke og vedlikeholde produktet på riktig måte og unngår person- eller produktskade. Du har ansvar for å bruke produktet på en riktig og sikker måte.

Gå til www.Toro.com for materialer for produktsikkerhet og opplæring i bruk, og informasjon om tilbehør, hjelp til å finne en forhandler eller for å registrere produktet ditt.

Hvis maskinen må repareres, om du trenger originale Toro-deler eller mer informasjon, kan du kontakte et autorisert forhandlerverksted eller Toros kundeserviceavdeling. Ha modell- og serienummer for hånden når du tar kontakt. Figur 1 identifiserer plasseringen av modell- og serienummer på produktet. Skriv inn numrene i de tomme feltene.

Viktig: Du kan skanne QR-koden på serienummermerket (hvis det finnes) med den mobile enheten for å få tilgang til garantien, deler og annen produktinformasjon.



Figur 1
Under setet

1. Plassering av modell- og serienummer

Noter produktets modell- og serienummer nedenfor:

Modellnr. _____
Serienr. _____

I tillegg brukes to ord for å utheve informasjon. **Viktig** gjør oppmerksom på spesiell mekanisk informasjon og **Obs** henviser til generell informasjon som er verdt å huske.

Innhold

Sikkerhet	4
Sikkerhetsvarselssymbol	4
Generell sikkerhet	4
Hellingsindikator	5
Sikkerhets- og instruksjonsmerker	6
Oversikt over produktet	10
Kontroller	11
Før bruk	12
Sikkerhet før bruk	12
Før start	12
Drivstoffsikkerhet	13
Fylle drivstoff	14
Utføre daglig vedlikehold	14
Kjøre inn et nytt kjøretøy	14
Bruke sikkerhetssperresystemet	14
Justere setet	15
Justere MyRide™-oppheggssystem	15
Justere bevegelseskontrollspakene	16
Konvertere til sideutslipp	16
Under bruk	18
Sikkerhet under drift	18
Bruke gressklipperens knivkontrollbryter (kraftuttak)	21
Bruke gassen	21
Bruke choken	21
Starte motoren	22
Slå av motoren	22
Bruke bevegelseskontrollspakene	23
Kjøre maskinen	23
Bruke Smart Speed™-kontrollsystemet	24
Bruke sideutslipp	24
Justere klippehøyden	25
Justere antiskalperingsvalsene	25
Brukstips	26
Etter bruk	27
Sikkerhet etter bruk	27
Skyve maskinen for hånd	29
Vedlikehold	30
Anbefalt vedlikeholdsplan	30
Sikkerhet ved vedlikehold	30
Forberedelse for vedlikehold	32
Frigjøre klippeenhetsforhenget	32
Smøring	32
Smøre lagrene	32
Vedlikehold av motor	33
Motorsikkerhet	33
Overhale lufttrensere	33
Kontrollere motoroljen	34
Overhale tennpluggen	37
Rengjøre kjølesystemet	38

Vedlikehold av drivstoffsystem	38
Skifte ut drivstoffilteret i tanken	38
Vedlikehold av elektrisk system	39
Sikkerhet for elektrisk system	39
Vedlikeholde batteriet	39
Vedlikehold av drivsystem	41
Sjekk trykket i dekkene	41
Frigjøre den elektriske bremsen	41
Justere sporingen	41
Vedlikehold av remmer	42
Kontrollere remmene	42
Skifte klipperremmen	42
Vedlikehold av klippeenheten	44
Knivsikkerhet	44
Overhale gressklipperknivene	44
Rette opp klippeenheten	46
Demontere klippeenheten	49
Montere klippeenheten	50
Skifte gressavlederen	50
Rengjøring	51
Vaske klippeenhetens underside	51
Avhending av avfall	52
Lagring	52
Lagringssikkerhet	52
Rengjøring og lagring	52
Lagre batteriet	53
Feilsøking	54
Skjemaer	56

Sikkerhet

Denne maskinen har blitt designet i henhold til EN ISO-standard 5395:2013.

Sikkerhetsvarselssymbol

Denne sikkerhetsvarselssymbol (Figur 3) brukes både i denne håndboken og på maskinen for å identifisere viktige sikkerhetsmeldinger som må følges for å unngå ulykker.

Dette symbolet betyr: **OBS! VÆR OPPMERKSOM! DIN EGEN SIKKERHET ER INVOLVERT!**



Figur 3

Sikkerhetsvarselssymbol

g000502

Varselsymbolen vises over informasjon som varsler deg om utrygge handlinger eller situasjoner og etterfølges av ordet **FARE**, **ADVARSEL** eller **FORSIKTIG**.

FARE: Indikerer en farlig situasjon som, hvis den ikke unngås, **vil** resultere i dødsfall eller alvorlig personskade.

ADVARSEL: Angir en potensielt farlig situasjon som, hvis den ikke unngås, **kan** resultere i dødsfall eller alvorlig personskade.

FORSIKTIG: Angir en potensielt farlig situasjon som, hvis den ikke unngås, **kan** resultere i mindre eller moderat skade.

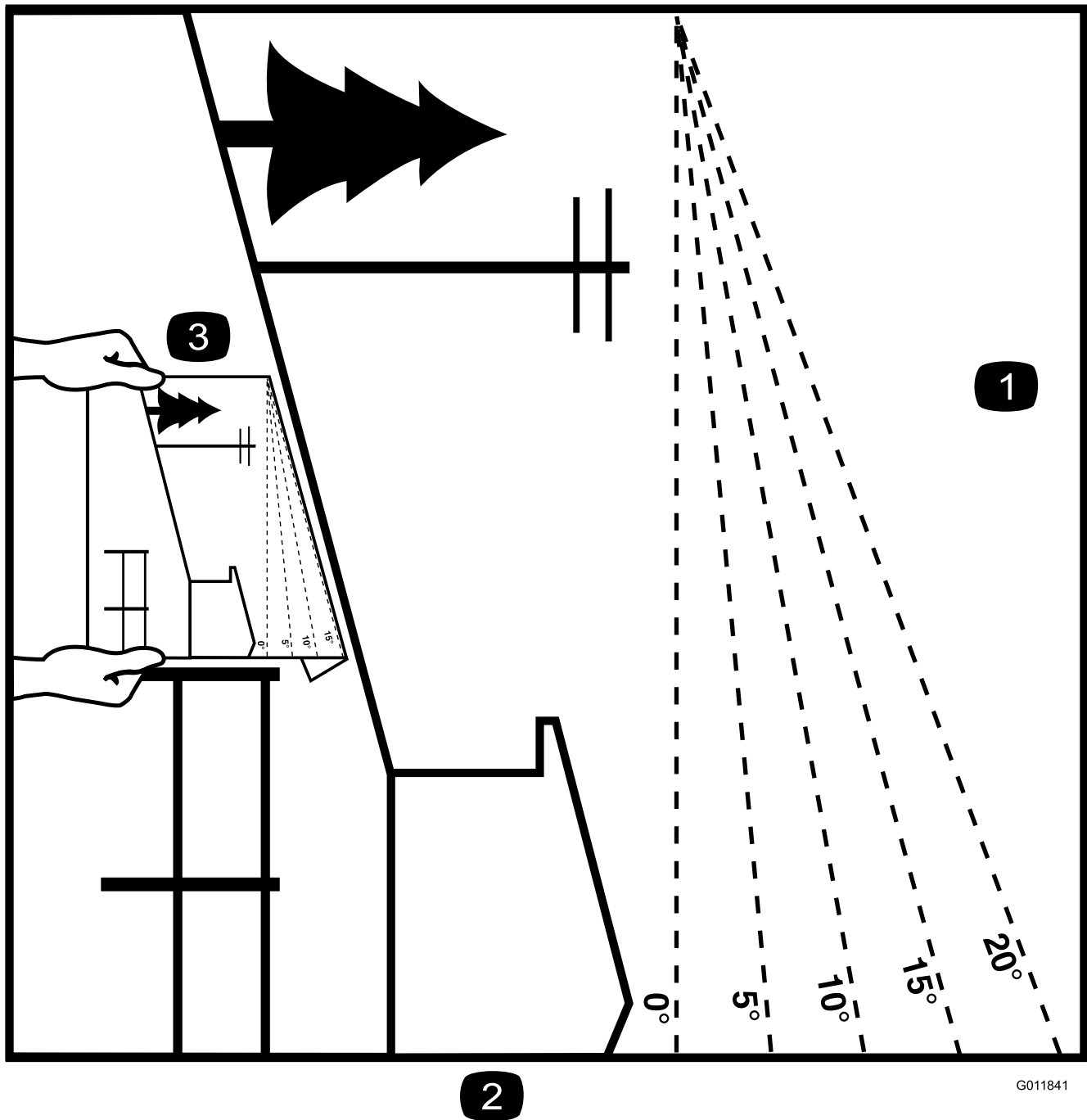
Denne brukerhåndboken bruker i tillegg to ord til for å uthve informasjon. **Viktig** gjør oppmerksom på spesiell mekanisk informasjon og **Merk** henviser til generell informasjon som er verdt å huske.

Generell sikkerhet

Denne maskinen kan amputere hender og føtter og slynge gjenstander opp i luften. Toro har konstruert og testet denne gressklipperen for at den skal være rimelig sikker å bruke. Hvis du unnlater å følge sikkerhetsinstruksjonene, kan dette imidlertid føre til personskader eller dødsfall.

- Les, forstå og følg alle instruksjoner og advarsler i brukerhåndboken og annet opplæringsmaterieell, på maskinen, motoren og tilbehør. Alle operatører og mekanikere skal være opplært. Dersom fører eller mekaniker ikke forstår språket i denne bruksanvisningen, er det eierens ansvar å forklare dem dens innhold. Andre språk kan være tilgjengelig på nettstedet vårt.
- Kun opplærte, ansvarlige og fysisk og mentalt egnede operatører som er kjent med sikker bruk, førerkontrollene, og sikkerhetsmerker og instruksjonene, skal bruke maskinen. Ikke la barn eller personer som ikke er opplært kjøre eller utføre vedlikehold på utstyret. Det kan hende at lokale forskrifter setter en aldersgrense for bruk av denne gressklipperen.
- Maskinen må ikke brukes ved kanter grøfter, voller, vann eller andre farer, eller i skråninger på mer enn 15 grader.
- Hold hender og føtter borte fra roterende deler på maskinen.
- Maskinen må ikke brukes hvis verneplater, skydd eller deksler er defekte. Sikkerhetsvern, skydd, brytere og andre anordninger må alltid være på plass og i korrekt fungerende stand.
- Stopp maskinen, slå av motoren og ta ut nøkkelen før du utfører service, fyller drivstoff på eller fjerner materiale fra maskinen.

Hellingsindikator



G011841

g011841

Figur 4

Du kan kopiere denne siden for personlig bruk.

1. Den maksimale skråningen maskinen kan brukes sikkert i, er **15 grader**. Bruk skråningsdiagrammet til å avgjøre skråningen for bakker før bruk av maskinen. **Maskinen må ikke brukes i bakker som har en skråning på mer enn 15 grader.** Brett langs linjene for å matche den anbefalte skråningen.
2. Juster denne kanten med en vertikal overflate (tre, bygning, gjerdestolpe osv).
3. Eksempel på sammenlikning av skråning med brettet kant

Sikkerhets- og instruksjonsmerker



Sikkerhetsmerker og instruksjoner er lett synlige for føreren og er plassert i nærheten av alle områder som representerer en potensiell fare. Bytt ut alle merker som er ødelagte eller mangler.

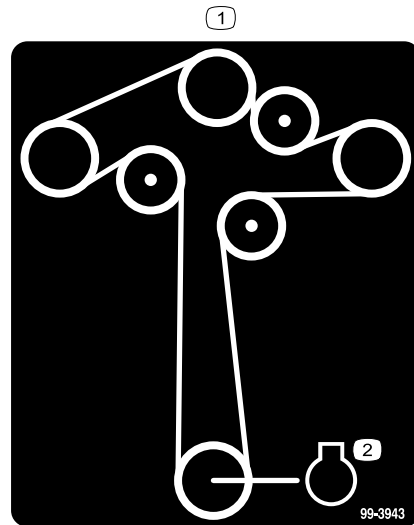


Batterisymboler

Noen av eller alle disse symbolene finnes på ditt batteri.

- | | |
|---------------------------------------|---|
| 1. Eksplosjonsfare | 6. Hold andre mennesker borte fra maskinen. |
| 2. Ingen bål, åpne flammer eller røyk | 7. Bruk vernebriller – eksplosive gasser kan påføre deg blindhet og andre skader. |
| 3. Kaustisk væske/fare for brannså | 8. Batterisyre kan forårsake blindhet og alvorlige brannskader. |
| 4. Bruk vernebriller. | 9. Skyll straks øynene med vann og søk legehjelp. |
| 5. Les <i>brugerhåndboken</i> . | 10. Inneholder bly – må ikke kastes |

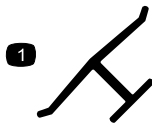
Merke 99-3943 er for modeller med klippeenheter på 127 cm.



99-3943

decal99-3943

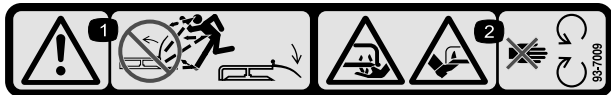
1. Remføring
2. Motor



decaloemmarkt

Produsentens merke

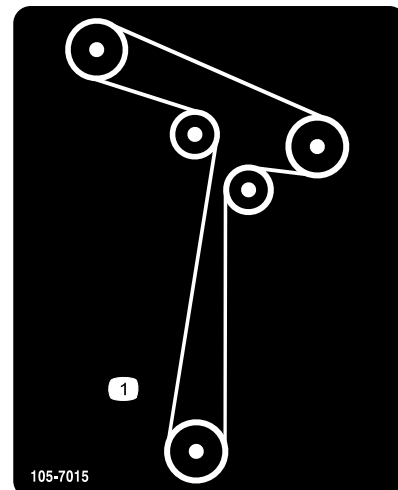
1. Dette merket angir om kniven er identifisert som en del fra den originale maskinprodusenten.



decal93-7009

93-7009

1. Advarsel – ikke bruk gressklipperen med avlederen oppe eller fjernet. Hold avlederen på plass.
2. Fare for å kutte hender og føtter i kniven – hold trygg avstand fra bevegelige deler.



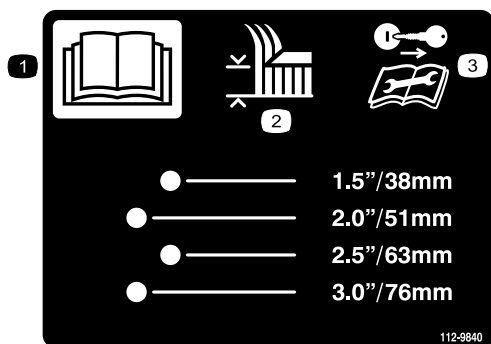
105-7015

decal105-7015

105-7015

1. Remføring

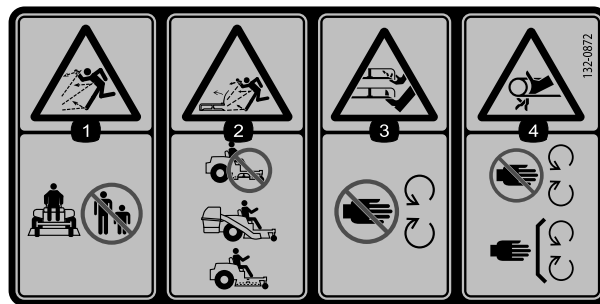
Merke 112-9840 er for modeller med klippeenheter på 127 cm.



112-9840

decal112-9840

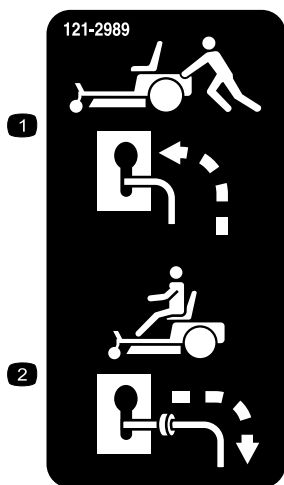
1. Les *brugerhåndboken*.
2. Klippe høyde
3. Ta ut tenningsnøkkelen og les instruksjonene før du utfører service eller vedlikehold.



decal132-0872

132-0872

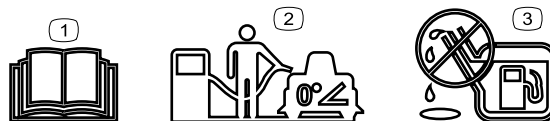
1. Fare for at gjenstander slynges gjennom luften – hold andre på avstand fra maskinen.
2. Fare for at gjenstander slynges gjennom luften, hevet skjerm – ikke bruk maskinen med en åpen klippeenhet. Bruk en oppsamler eller en skjerm.
3. Amputeringsfare for hånd eller fot – hold hender og føtter unna bevegelige deler.
4. Viklingsfare – hold deg borte fra bevegelige deler, behold alle skydd og verneplater på plass.



decal121-2989b

121-2989

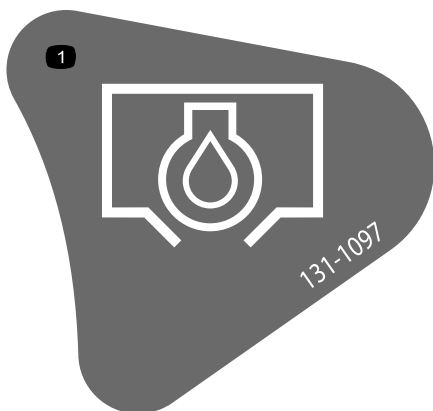
1. Omløpsspak, spakstilling for å skyve maskinen
2. Omløpsspak, spakstilling for å bruke maskinen



decal138-2456

138-2456

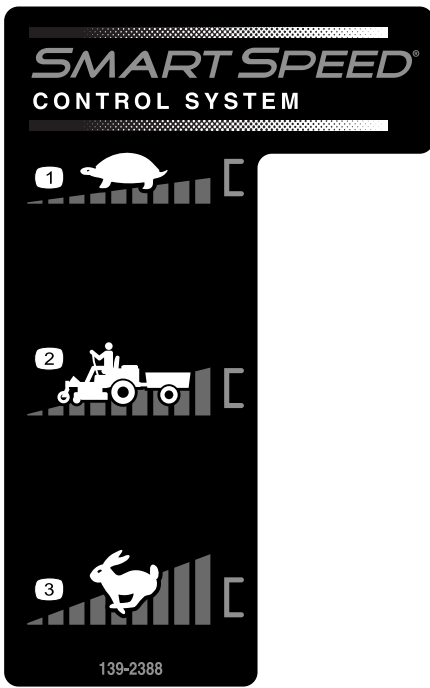
1. Les *brugerhåndboken*.
2. Parker maskinen på en jevn flate når drivstofftanken fylles.
3. Ikke fyll for mye i drivstofftanken.



decal131-1097

131-1097

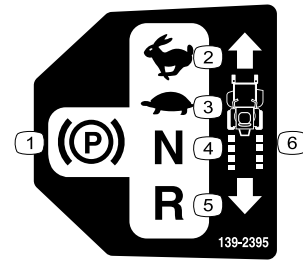
1. Oljetapper



139-2388

decal139-2388

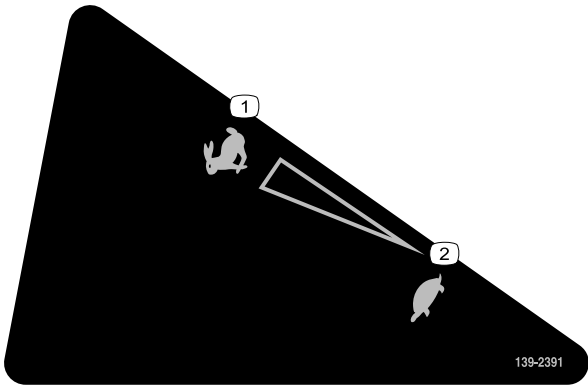
- 1. Sakte
- 2. Transport
- 3. Hurtig



139-2395

decal139-2395

- 1. Parkeringsbrems
- 2. Hurtig
- 3. Sakte
- 4. Fri
- 5. Revers
- 6. Trekkontroller



139-2391

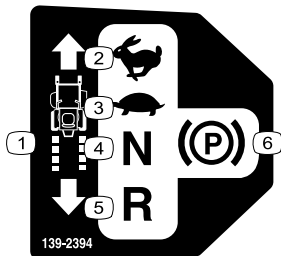
decal139-2391

- 1. Hurtig
- 2. Sakte



140-2748

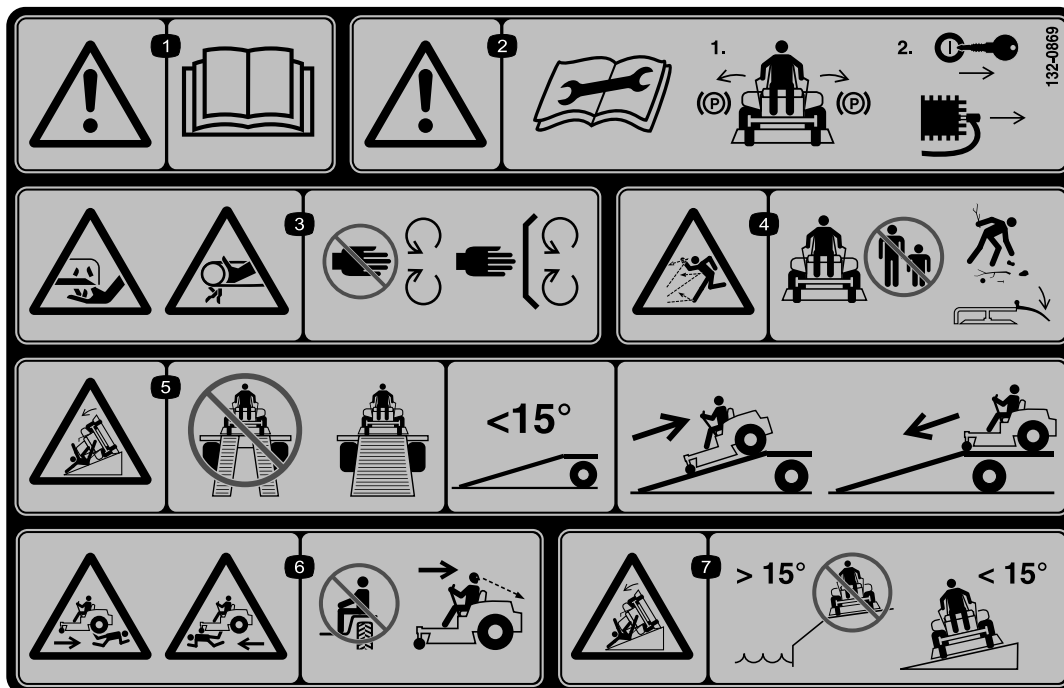
decal140-2748



139-2394

decal139-2394

- 1. Trekkontroller
- 2. Hurtig
- 3. Sakte
- 4. Fri
- 5. Revers
- 6. Parkeringsbrems



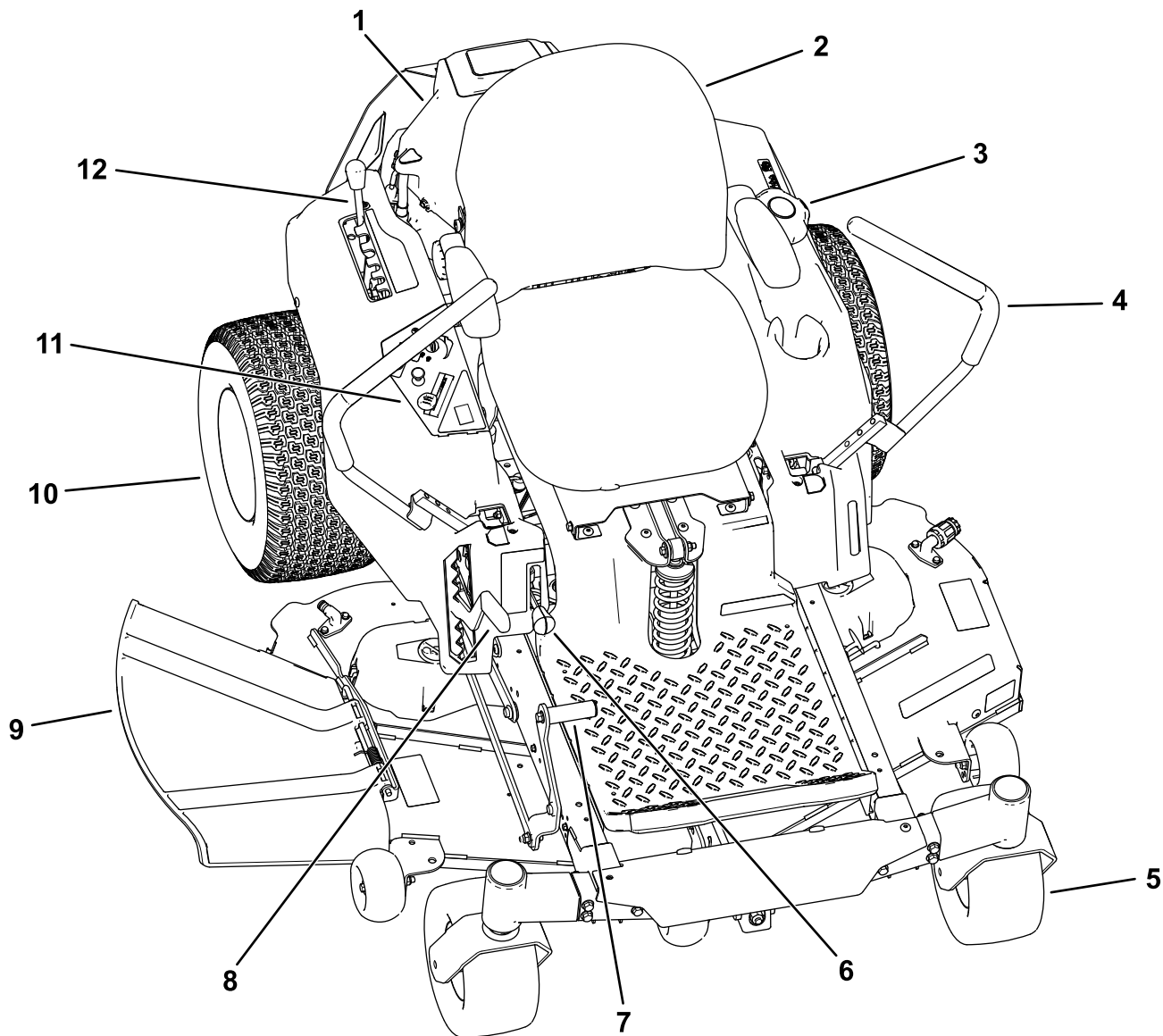
132-0869

decal132-0869

Merk: Denne maskinen samsvarer med bransjestandard for stabilitet i statiske side- og langsgående tester med maks. anbefalt skråning som er angitt på merket. Les instruksjonene for bruk av maskinen i skråninger og under forholdene hvor du har tenkt å bruke maskinen i *brugerhåndboken*, for å avgjøre om du kan bruke maskinen under forholdene på dagen og stedet. Endringer i terreng kan føre til endringer ved bruk av maskinen i skråninger.

- | | | | |
|--|---|---|---|
| <p>1. Advarsel – les <i>brugerhåndboken</i>.</p> | <p>3. Fare for kutting/lemlesting av hånden, gressklipperkniv, fare for at hånden vikles fast, rem – hold avstand fra bevegelige deler, hold alle skydd og vern på plass.</p> | <p>5. Veltefare – ikke bruk doble ramper når du laster på tilhenger. Bruk én rampe som er bred nok for maskinen, bruk en rampe med en skråning på mindre enn 15 grader, rygg opp på rampen ved lasting av maskinen og kjør fremover ned av rampen når du lesser av.</p> | <p>7. Veltefare – ikke bruk maskinen nær kanter eller i hellinger med en gradering på mer enn 15 grader. Bruk kun i hellinger med en gradering på mindre enn 15 grader.</p> |
| <p>2. Advarsel – før vedlikehold må du lese <i>brugerhåndboken</i>, sette på parkeringsbremsen, ta ut tenningsnøkkelen og koble fra tennpluggen.</p> | <p>4. Fare for at gjenstander slynges gjennom luften – hold tilskuere på god avstand, plukk opp rusk før bruk og sørg for at avlederen er på plass.</p> | <p>6. Fare for overkjøring – ikke ta med passasjerer, og se bak deg når du klipper i revers.</p> | |

Oversikt over produktet



Figur 5

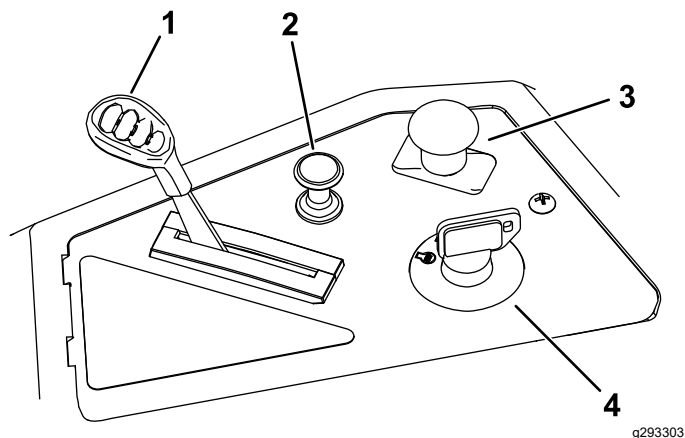
g292025

- | | | | |
|----------------------|-----------------------------|--|----------------------------|
| 1. Motor | 4. Bevegelseskontrollspaker | 7. Pedal for løfting av klippeenhet (kun maskiner med klippeenheter på 127 cm) | 10. Bakre drivhjul |
| 2. Førersete | 5. Fremre styrehjul | 8. Klippehøydespak | 11. Kontrollpanel |
| 3. Drivstofftanklokk | 6. Smart Speed™-spak | 9. Avleder | 12. MyRide™-justeringsspak |

Kontroller

Gjør deg kjent med alle kontroller før du starter motoren og bruker maskinen.

Kontrollpanel



Figur 6

- | | |
|------------------|------------------------------------|
| 1. Gasskontroll | 3. Knivkontrollbryter (kraftuttak) |
| 2. Chokekontroll | 4. Nøkkelplyter |

Nøkkelplyter

Tenningsbryteren som brukes til å starte og stoppe motoren, har tre stillinger: AV, KJØR og START (Figur 6). Se [Starte motoren \(side 22\)](#).

Gasskontroll

Gassen kontrollerer motorhastigheten og den har en kontinuerlig variabel innstilling fra SAKTE til HURTIG (Figur 6).

Chokekontroll

Bruk chokekontrollen for å starte en kald motor (Figur 6).

Knivkontrollbryter (kraftoverføring)

Knivkontrollbryteren, representert av et kraftoverføringssymbol (PTO), aktiverer og deaktiverer strømmen til knivbladene (Figur 6).

Bevegelseskontrollspaker

Bruk bevegelseskontrollspakene til å kjøre maskinen fremover, rygge og svinge i alle retninger (Figur 5).

Parkeringsstilling

Flytt bevegelseskontrollspakene utover fra midten til PARKERINGSINNSTILLING når du forlater maskinen (Figur 23). Sett alltid bevegelseskontrollspakene i PARKERINGSSTILLINGEN når du stanser maskinen eller lar den stå uten tilsyn.

MyRide™-justeringsspak

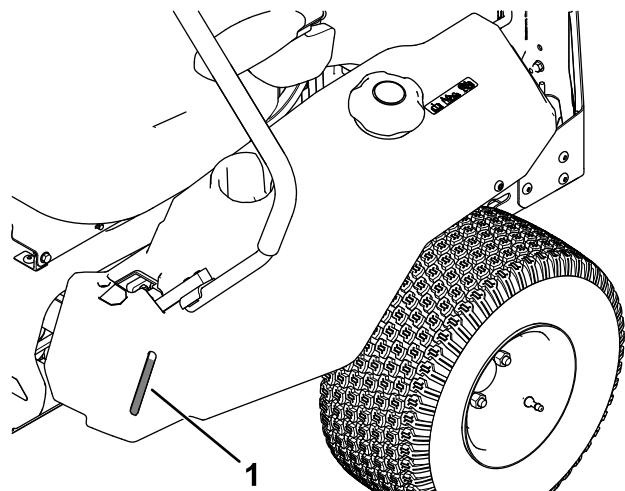
Bruk MyRide™-justeringsspaken til å justere seteoppheng (Figur 5).

Spaken i Smart Speed™-kontrollsystemet

Spaken i Smart Speed™-kontrollsystemet, som befinner seg under driftsposisjon, gir deg valget mellom tre hastigheter å kjøre maskinen i – trimme, taue og klippe (Figur 5).

Drivstoffluke for å sjekke tank

Du kan bruke drivstoffluken, plassert på venstre side, til å sjekke hvor mye drivstoff det er på tanken (Figur 7).



Figur 7

1. Drivstoffluke for å sjekke tank

Klippehøydespak

Bruk klippehøydespakken til å heve og senke klippeenheten fra sittende stilling. Skyv spaken oppover (mot deg) for å heve klippeenheten fra bakken og ned (bort fra deg) for å senke klippeenheten mot bakken. Juster kun klippehøyden når maskinen ikke beveger seg (Figur 27).

Løftesystem for klippeenhet med fotpedal

Kun maskiner med klippeenheter på 127 cm

Løftesystemet for klippeenhet med fotpedal kan brukes til å løfte og senke klippeenheten mens du sitter på setet. Du kan bruke fotpedalen til å løfte klippeenheten midlertidig for å unngå hindringer (Figur 5).

Tilbehør

Et utvalg av Toro-godkjent tilbehør som kan brukes sammen med maskinen for å forbedre og utvide dens funksjoner er tilgjengelig. Ta kontakt med en autorisert serviceforhandler eller Toro-forhandler, eller gå til www.Toro.com for å få en liste over godkjent tilbehør og utstyr.

For å oppnå optimal ytelse og holde maskinen i sikkerhetsgodkjent stand bruker du bare ekte Toro-reservedeler og -tilbehør. Reservedeler og tilbehør som er laget av andre produsenter kan være farlige, og de kan derfor føre til at garantien blir ugyldig.

Bruk

Merk: Angi hva som er høyre og venstre side på maskinen ved å stå i normal arbeidsstilling.

Før bruk

Sikkerhet før bruk

- Vurder terrenget for å avgjøre hvilket tilbehør og utstyr som er nødvendig for å gjøre jobben på en sikker og riktig måte. Bruk tilbehør og utstyr som er godkjent av Toro.
- Foreta en grundig inspeksjon der maskinen skal brukes, og fjern alle steiner, leker, pinner, vaiere, bein og andre gjenstander. Disse kan slynges ut eller forstyrrer driften av maskinen og kan forårsake personskader på føreren eller tilskuere.
- Bruk passende personlig verneutstyr som vernebriller, kraftig, sklisikkert fottøy og hørselvern. Bind opp langt hår og unngå løse klær og løse smykker som kan sette seg fast i bevegelige deler.

⚠ FORSIKTIG

Denne maskinen har en lydstyrke på over 85 dBA ved operatørens øre og kan føre til hørselsskade hvis du utsettes for denne lydstyrken i lengre perioder.

Bruk hørselsvern når du bruker denne maskinen.

- Kontroller at brukerens kontroller, sikkerhetsbryterne og verneplatene er montert og virker riktig. Ikke bruk maskinen hvis disse ikke fungerer som de skal.
- Ikke bruk gressklipperen mens folk – spesielt barn – eller dyr er i nærheten. Stopp maskinen og tilbehøret hvis noen kommer inn på området.
- Ikke bruk maskinen uten at hele gressopp-samlingsystemet, utslippsavleder eller andre sikkerhetsanordninger sitter på plass og er i korrekt fungerende stand. Gressoppsamlerkomponenter er utsatt for skade og slitasje. Dette kan føre til at bevegelige deler avdekkes, eller at objekter slynges gjennom luften. Kontroller komponentene regelmessig for slitasje og skader, og skift dem ut med produsentens anbefalte deler ved behov.

Før start

Fyll drivstofftanken på flat mark. Se **Drivstoffanbefalinger** i delen Spesifikasjoner for ekstra informasjon om bensin.

Ikke bland olje i bensinen.

Ikke fyll for mye i drivstofftanken. Fyll drivstoff på tanken til nivået når opp til bunnen av påfyllingshalsen. Tomrommet i tanken gir bensinen plass til å utvide seg. For full tank kan føre til drivstofflekkasje eller skade på motoren eller utslippssystemet.

Påse at du forstår kontrollene, deres plassering, deres funksjoner og sikkerhetskrav.

Se kapittelet Vedlikehold, og utfør alle nødvendige inspeksjons- og vedlikeholdstrinn.

Drivstoffsikkerhet

Vær svært forsiktig når du håndterer drivstoff.

⚠ FARE

Under visse forhold er bensin meget brannfarlig og bensindamp høyeksplosiv.

En brann eller eksplosjon kan gi deg og andre i nærheten brannskader og forårsake skade på eiendom.

- Fyll opp drivstofftanken på plan bakke utendørs på et åpent område når motoren er nedkjølt. Tørk opp eventuelt bensinsøl.
- Fyll aldri på eller tøm drivstofftanken innendørs eller inni en lukket tilhenger.
- Tanken må ikke fylles helt opp. Fyll drivstoff på tanken til nivået når opp til bunnen av påfyllingshalsen. Tomrommet i tanken gir bensinen plass til å utvide seg. For full tank kan føre til drivstofflekkasje eller skade på motoren eller utslippssystemet.
- Røyk aldri mens du håndterer bensin, og hold deg unna åpen ild eller steder der bensingassen kan antennes av gnister.
- Bensin må oppbevares på en godkjent kanne, utenfor barns rekkevidde.
- Fyll på drivstoff før du starter motoren. Ta aldri lokket av drivstofftanken eller fyll drivstoff mens motoren går eller er varm.
- Hvis du søler drivstoff, må du ikke prøve å starte motoren. Gå bort fra området med sølet, og unngå alle antenningskilder til all drivstoffdampen er forsvunnet.
- Må ikke brukes uten at hele eksossystemet er på plass og i korrekt arbeidstilstand.

⚠ FARE

Under enkelte forhold ved fylling av drivstoff kan statisk elektrisitet utløses og føre til at gnister antenner bensindamp. En brann eller eksplosjon som er forårsaket av bensin kan brenne deg og andre og forårsake skade på eiendom.

- Sett alltid bensinkannen på bakken i god avstand fra kjøretøyet før du fyller bensin.
- Fyll ikke opp bensinkannen inne i et kjøretøy eller på en lastebil eller tilhenger, fordi tepper eller presenninger kan isolere kannen og hemme utladning av eventuell statisk elektrisitet.
- Når dette lar seg gjøre, skal drivstoffdrevet utstyr tas ut av lastebilen eller tilhengeren og fylles med drivstoff mens hjulene står på bakken.
- Hvis dette ikke lar seg gjøre, og maskinen må fylles med bensin mens den står på lastebilen, bør du bruke en bensinkanne til å fylle bensin i stedet for å fylle direkte fra bensinpumpen.
- Hvis det er nødvendig å fylle bensin direkte fra pumpen, må påfyllingstuten være i kontakt med kanten på drivstofftanken eller kannens åpning helt til du er ferdig med å fylle. Bruk ikke påfyllingsanordningen som ikke er utstyrt med automatisk avbryterfunksjon.

⚠ ADVARSEL

Bensin kan føre til skader eller dødsfall hvis den svelges. Langvarig utsettelse for bensindamp har forårsaket kreft i forsøksdyr. Hvis du ikke er forsiktig, kan det føre til alvorlig skade eller sykdom.

- Unngå innånding av damp fra drivstoff over lengre tid.
- Hold ansiktet unna dyse og drivstofftank-/kanneåpning.
- Hold unna øyne og hud.
- Bruk aldri munnen for å heve bensin.

For å forhindre brann:

- Hold motoren og motorområdet fritt for oppsamling av gress, løv, for mye fett eller olje og andre gjenstander som kan samle seg opp på disse områdene.

- Tørk opp olje- eller drivstoffsøl, og fjern rester som er tilsølt av drivstoff.
- La maskinen bli kald før den settes på et lukket sted. Ikke oppbevar nær åpen ild eller et innestengt område der det finnes åpne pilotflammer eller varmeapparater.

Fylle drivstoff

Anbefalt drivstoff

- For best resultat bør du kun bruke ren, fersk (mindre enn 30 dager gammel) og blyfri bensin med oktankvalitet på 87 eller høyere (vurderingsmetode (R+M)/2).
- **Etanol:** Bensin med opptil 10 % etanol (alkoholbensin) eller 15 % MTBE (metyltertiærbutyleter) i volum er akseptabelt. Etanol og MTBE er ikke det samme. Bensin med 15 % etanol (E15) i volum er ikke godkjent for bruk. **Ikke bruk bensin som inneholder mer enn 10 % etanol i volum**, som f.eks. E15 (inneholder 15 % etanol), E20 (inneholder 20 % etanol) eller E85 (inneholder opptil 85 % etanol). Bruk av bensin som ikke er godkjent kan forårsake problemer og/eller motorskade som kanskje ikke dekkes av garanti.
- **Ikke** bruk metanolholdig bensin.
- **Ikke** oppbevar drivstoff i drivstofftanken eller i drivstoffbeholdere over vinteren, med mindre du bruker drivstoffstabilisator.
- **Ikke** bland olje i bensinen.

Bruke stabiliserings-/kondisjoneringsmiddel

Bruk drivstoffstabiliserings-/kondisjoneringsmiddel i maskinen for å holde drivstoffet ferskt lenger under bruk, som anvist av produsenten for drivstoffstabiliseringsmiddelet.

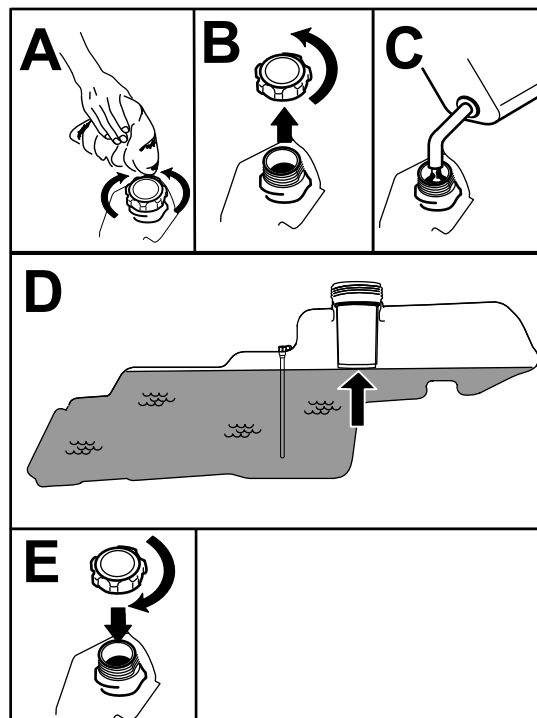
Viktig: Ikke bruk tilsetningsmidler som inneholder metanol eller etanol i drivstoffet.

Tilsett mengden drivstoffstabiliserings-/kondisjoneringsmiddel i ferskt drivstoff som anvist av produsenten for drivstoffstabiliseringsmiddelet.

Fylle drivstofftanken

1. Parker maskinen på en jevn flate.
2. Flytt bevegelseskontrollspakene utover til PARKERINGSSTILLING.
3. Slå av motoren og ta ut nøkkelen.
4. Rengjør rundt drivstofflokket.
5. Fyll drivstoff på tanken til nivået når opp til bunnen av påfyllingshalsen (Figur 8).

Merk: Tanken må ikke fylles helt opp. Dette tomrommet i tanken gir drivstoffet plass til å utvide seg.



Figur 8

g293796

Utføre daglig vedlikehold

Før du starter maskinen hver dag, må du utføre prosedyrene for hver bruk / daglige prosedyrer, som angitt i [Vedlikehold \(side 30\)](#).

Kjøre inn et nytt kjøretøy

Nye motorer trenger tid til å utvikle full styrke. Klippeenheter og drivverk har høyere friksjon når de er nye, som fører til ekstra belastning på motoren. Beregn 40 til 50 timers innkjøringstid slik at nye maskiner kan utvikle full styrke og best mulig ytelse.

Bruke sikkerhetssperresystemet

⚠ ADVARSEL

Hvis sikkerhetssperrebryterne blir frakoblet eller skadet, kan det hende at maskinen virker på en uventet måte som forårsaker personskader.

- Ikke rør sperrebryterne.
- Sjekk sperrebryterne daglig, og bytt ut ødelagte brytere før du bruker maskinen.

Forstå sikkerhetssperresystemet

Sikkerhetssperresystemet er konstruert slik at det forhindrer motoren i å starte, hvis ikke:

- Knivkontrollbryteren (kraftoverføring) er utkoblet.
- Bevegelseskontrollspakene står i PARKERINGSSTILLINGEN.

Sikkerhetssperresystemet stanser også motoren når kontrollspakene ikke står i PARKERINGSSTILLINGEN og du reiser deg fra setet.

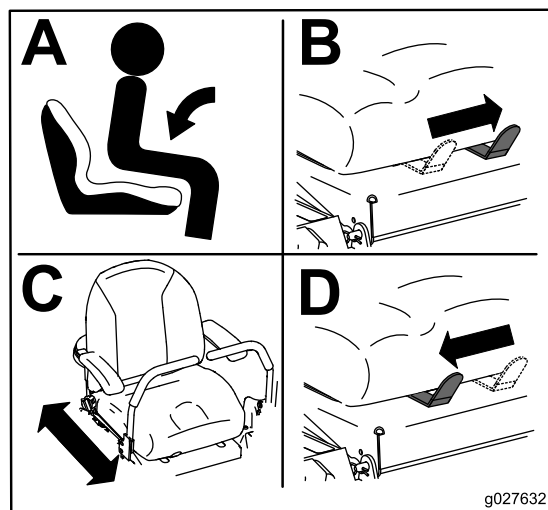
Teste sikkerhetssperresystemet

Sikkerhetssperresystemet må testes hver gang maskinen skal brukes. Hvis systemet ikke fungerer slik som beskrevet nedenfor, må du be et autorisert forhandlerverksted om å reparere det omgående.

1. Sitt i setet, flytt kontrollspakene til PARKERINGSSTILLINGEN, og flytt knivkontrollbryteren til PÅ-stillingen. Prøv å starte motoren – motoren skal ikke starte.
2. Sitt i setet, og flytt knivkontrollbryteren til AV-stillingen. Flytt en av bevegelseskontrollspakene til den midtre, frie stillingen. Prøv å starte motoren – motoren skal ikke starte. Gjenta dette med den andre bevegelseskontrollspaken.
3. Sitt i setet, flytt knivkontrollbryteren til AV-stillingen, og lås bevegelseskontrollspakene i PARKERINGSSTILLINGEN. Start motoren. Koble inn knivkontrollbryteren mens motoren går, og løft deg litt opp fra setet. Motoren skal stoppe.
4. Sitt i setet, flytt knivkontrollbryteren til AV-stillingen, og lås bevegelseskontrollspakene i PARKERINGSSTILLINGEN. Start motoren. Flytt bevegelseskontrollspakene til den midtre, frie stillingen, koble til knivkontrollbryteren og reis deg sakte fra setet mens motoren er i gang. Motoren skal stoppe.

Justere setet

Setet kan beveges både forover og bakover. Juster setet til en stilling som er behagelig for deg, og som gir deg best mulig kontroll over maskinen (Figur 9).



Figur 9

g027632

Justere MyRide™-opphegssystem

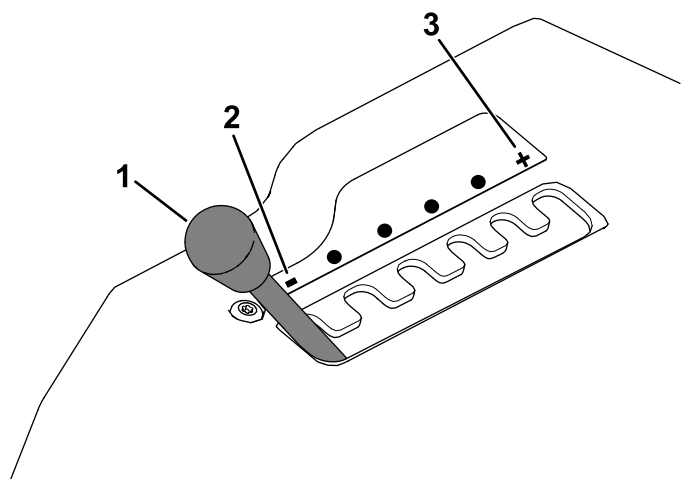
MyRide™-opphegssystemet kan justeres for at kjøreturen skal være jevn og komfortabel. Plasser opphegssystemet der du er mest komfortabel.

Sporene for opphegsjusteringen har stoppeposisjoner for referanse.

Illustrasjonen under viser posisjonen for myk eller hard kjøring og ulike stoppeposisjoner (Figur 10).

1. Parker maskinen på en jevn overflate, koble fra knivkontrollbryteren og flytt bevegelseskontrollspakene utover til PARKERINGSSTILLINGEN.
2. Før du forlater førerplassen må du slå av motoren, ta ut nøkkelen og vente til alle bevegelige deler står stille.
3. Gå av maskinen.
4. Mens du står på høyre side av maskinen flytter du justeringsspaken til venstre mot symbolet – for å redusere seteoppheget.

Flytt justeringsspaken til høyre mot symbolet + for å øke seteoppheget.



Figur 10

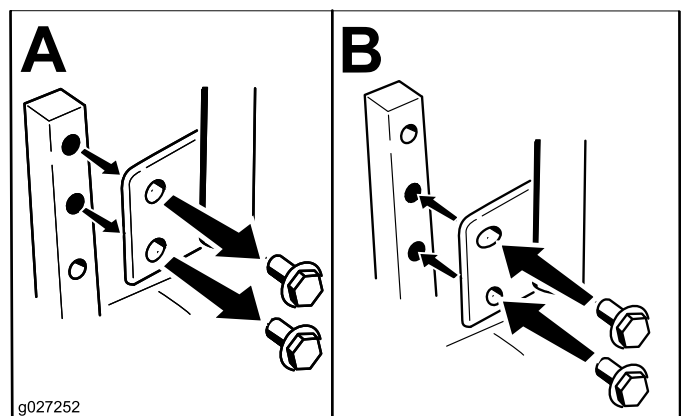
g292102

1. MyRide-justeringsspak
2. Reduser seteoppheng
3. Øk seteoppheng

Justere bevegelseskontrollspakene

Justere høyden

Du kan justere bevegelseskontrollspakene høyere eller lavere for maksimal komfort (Figur 11).



Figur 11

g027252

Vippejustering

Du kan justere bevegelseskontrollspakene fremover eller bakover slik at de er behagelig plassert.

1. Løsne den øvre bolten som fester kontrollspaken til kontrollarmstaget.
2. Løsne den nedre bolten akkurat nok til å dreie kontrollspaken frem- eller bakover (Figur 11).
3. Stram til begge boltene for å sikre kontrollspaken i den nye posisjonen.

4. Gjenta justeringen for den andre kontrollspaken.

Konvertere til sideutslipp

Klippeenheten og knivene som leveres med maskinen, ble utformet for optimal kvern- og sideutslippytelse.

Monter festene fra posen med løse deler inn i de tomme hullene etter fjerning av resirkulerings skjermen. Dette sikrer at ingen hull står åpne når du bruker klippeenheten.

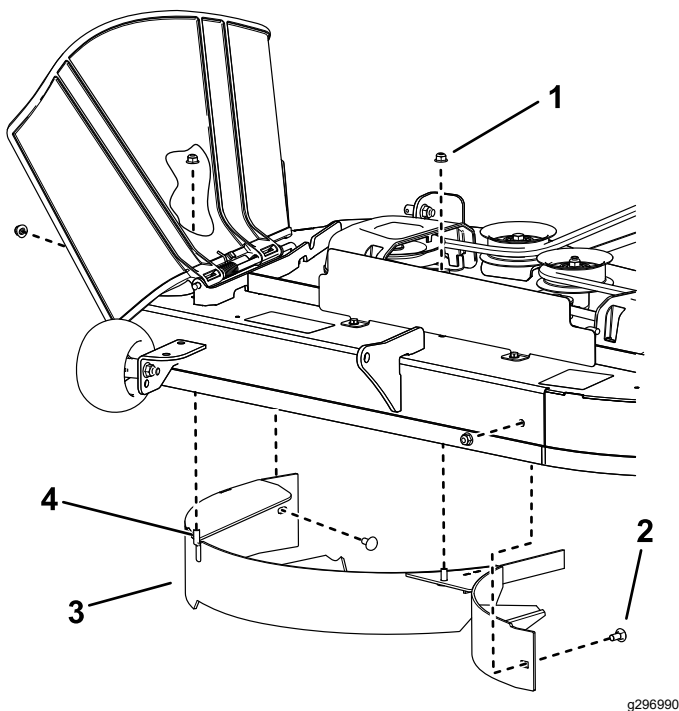
⚠ ADVARSEL

Åpne hull på gressklipperen utsetter deg og andre for utslynging av gjenstander som kan føre til alvorlige skader.

- **Bruk aldri maskinen uten at delene er montert i alle hullene i klippeenheten.**
- **Monter delene i monteringshullene når du fjerner kvern-skjermen.**

Maskiner med klippeenheter på 107 cm

1. Parker maskinen på en jevn overflate, koble fra knivkontrollbryteren og flytt bevegelseskontrollspakene utover til PARKERINGSSTILLINGEN.
2. Før du forlater førerplassen må du slå av motoren, ta ut nøkkelen og vente til alle bevegelige deler står stille.
3. Fjern klippeenheten. Se [Demontere klippeenheten \(side 49\)](#).
4. Fjern de to låsemutterne (5/16 tomme) fra de sveisede tappene til skjermen (Figur 12).



Figur 12

- | | |
|----------------------------------|---------------------|
| 1. Låsemutter – 5/16 tomme (4) | 3. Skjerm |
| 2. Låsebolt – 5/16 x ¾ tomme (2) | 4. Sveiset tapp (2) |

- Fjern de to boltene og to låsemutterne som fester skjermen til klippeenheten, og fjern skjermen ([Figur 12](#))
- Finn de to boltene i monteringssettet og bruk de eksisterende låsemutterne til å montere disse festene i hullene som brukes for de sveisede tappene ([Figur 12](#)), for å forhindre at rusk slynges ut.

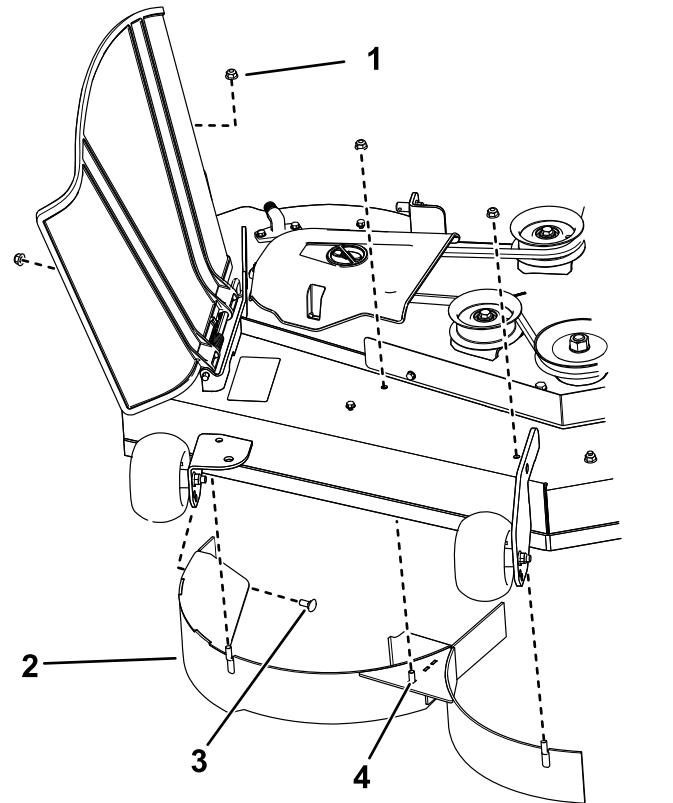
Merk: Monter bolten oppover, gjennom undersiden av klippeenheten, og bruk en eksisterende låsemutter til å feste den fra oversiden.

- Monter klippeenheten. Se [Montere klippeenheten \(side 50\)](#).

Maskiner med klippeenheter på 127 cm

- Parker maskinen på en jevn overflate, koble fra knivkontrollbryteren og flytt bevegelseskontrollspakene utover til PARKERINGSSTILLINGEN.
- Før du forlater førerplassen må du slå av motoren, ta ut nøkkelen og vente til alle bevegelige deler står stille.
- Fjern klippeenheten. Se [Demontere klippeenheten \(side 49\)](#).

- Fjern de tre låsemutterne (5/16 tomme) fra de sveisede tappene til den høyre skjermen ([Figur 13](#)).



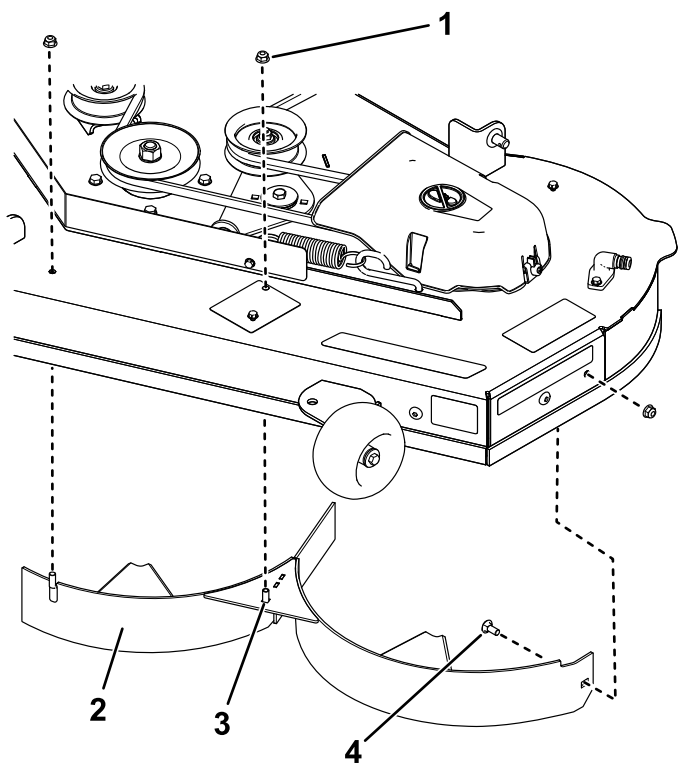
Figur 13

- | | |
|--------------------------------|------------------------------|
| 1. Låsemutter – 5/16 tomme (4) | 3. Låsebolt – 5/16 x ¾ tomme |
| 2. Høyre skjerm | 4. Sveiset tapp (3) |

- Fjern de to boltene og to låsemutterne som fester den høyre skjermen til klippeenheten, og fjern skjermen ([Figur 13](#)).
- Finn de tre boltene i monteringssettet og bruk de eksisterende låsemutterne og monter disse festene i hullene som brukes for de sveisede tappene ([Figur 13](#)), for å forhindre at rusk slynges ut.

Merk: Monter bolten oppover, gjennom undersiden av klippeenheten, og bruk en eksisterende låsemutter til å feste den fra oversiden.

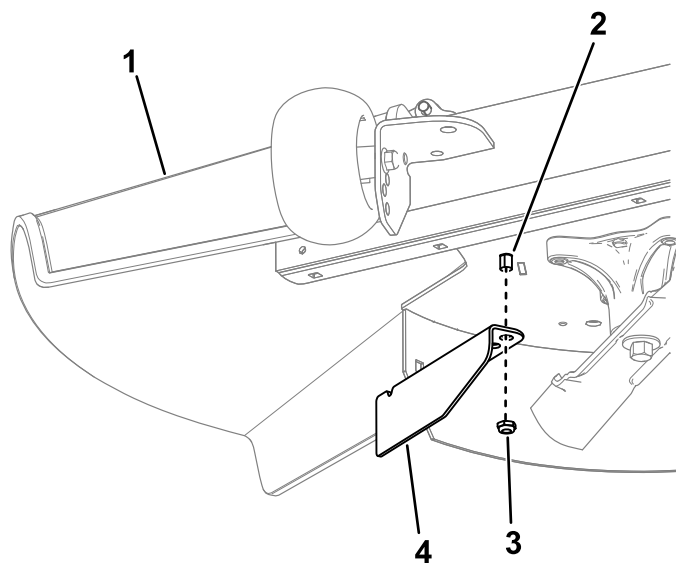
- Fjern de to låsemutterne (5/16 tomme) fra de sveisede tappene til den venstre skjermen ([Figur 14](#)).



Figur 14

g297021

- | | |
|--------------------------------|--------------------------------|
| 1. Låsemutter – 5/16 tomme (3) | 3. Sveiset tapp (2) |
| 2. Venstre skjerm | 4. Låsebolt – 5/16 x 3/4 tomme |



Figur 15

g297046

- | | |
|----------------------|---------------|
| 1. Gressavleder | 3. Mutter |
| 2. Gressavlederstang | 4. Kantskjerm |

11. Bruk mutteren til å montere kantskjermen til gressavlederstangen ved å bruke det ytre huller på skjermen (Figur 15).
12. Monter klippeenheten. Se [Montere klippeenheten](#) (side 50).

8. Fjern bolten og låsemutteren som fester den venstre skjermen til klippeenheten, og fjern skjermen (Figur 14).
9. Finn de to boltene i monteringssettet og bruk de eksisterende låsemutterne til å montere disse festene i hullene som vist i Figur 14 på klippeenheten, for å forhindre at rusk slynges ut.

Merk: Monter bolten oppover, gjennom undersiden av klippeenheten, og bruk en eksisterende låsemutter til å feste den fra oversiden.

10. Fjern mutteren fra gressavlederstangen under klippeenheten (Figur 15).

Under bruk

Sikkerhet under drift

Generell sikkerhet

Operatøren må være fullt oppmerksom når maskinen er i bruk. **Ikke** hold på med i aktiviteter som forårsaker distraksjoner, da dette kan føre til personskade eller materiell skade.

⚠ ADVARSEL

Under driften blir motordeler, særlig lyddemperen, svært varme. Det kan oppstå alvorlig forbrenning ved kontakt, og rusk, som løv, gress, børsterester osv., kan ta fyr.

- La motordeler, særlig lyddemperen, kjøle seg ned før du rører den.
- Fjern oppsamlet rusk fra lyddemperen og motorområdet.

▲ ADVARSEL

Motoreksos inneholder karbonmonoksid, som er en dødelig gift uten lukt.

Ikke kjør motoren innendørs eller i et lite avlukket område der giftig kullos kan samle seg.

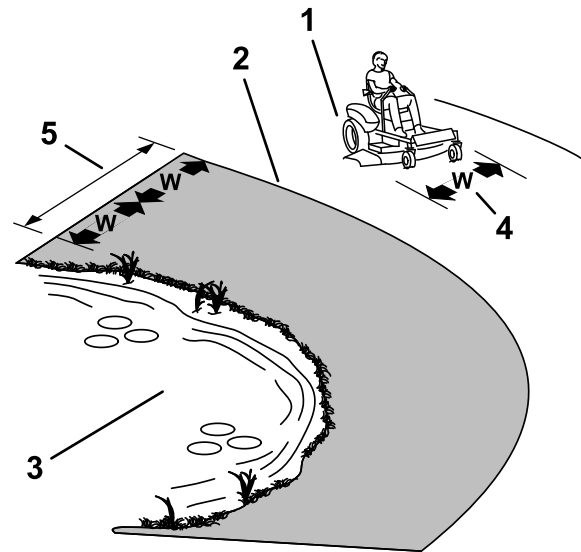
- Eieren/brukeren kan forhindre og er ansvarlig for ulykker eller skader som han/hun, andre personer eller eiendom utsettes for.
- Denne gressklipperen ble utformet kun for én operatør. Ikke ta med passasjerer, og hold alle andre på avstand fra maskinen under drift.
- Ikke bruk maskinen når du er påvirket av alkohol eller andre rusmidler.
- Kjøretøyet må bare brukes i dagslys eller der det er god kunstig belysning.
- Lynnedslag kan forårsake alvorlige personskader eller dødsfall. Hvis du ser/hører at lyn og tordenvær nærmer seg der du er, må du ikke bruke maskinen. Søk tilflukt!
- Vær svært forsiktig når du bruker maskinen med tilbehør eller ekstrautstyr, som for eksempel gressoppsamlingssystemer. Disse kan endre maskinens stabilitet og føre til tap av kontroll. Følg anvisningene for motvekt om nødvendig.
- Styr unna hull, hjulspor, ujevnheter, steiner og andre skjulte farer. Vær forsiktig når du nærmer deg hjørner, busker, trær eller annet som kan skjule gjenstander eller reduserer synsfeltet. Ujevnt terreng kan velte maskinen eller forårsake at føreren miste balansen eller fotfestet.
- Påse at alle drev står i nøytral og at parkeringsbremsen er aktivert før du starter motoren.
- Start motoren forsiktig i henhold til instruksjonene og med føttene i god avstand fra kniven(e).
- Gressklipperen må ikke brukes hvis verneplater, skydd eller deksler er defekte. Sikkerhetsvern, skydd, brytere og andre anordninger må alltid være på plass og i korrekt fungerende stand.
- Hold deg unna åpningen på utløpssjakten til enhver tid. Klipp aldri med utløpsluken hevet, fjernet eller endret uten at det er en gressoppsamler eller løvkvernesett på plass og at det fungerer korrekt.
- Hold hender og føtter borte fra bevegelige deler. Du må aldri foreta justeringer mens motoren går hvis du kan unngå det.

▲ ADVARSEL

Hender, føtter, hår, klær, eller tilbehør kan bli viklet inn i roterende deler. Kontakt med roterende deler kan forårsake traumatisk amputasjon eller alvorlige sårskader.

- Ikke bruk maskinen uten at vern, deksler og sikkerhetsanordninger er på plass og fungerer korrekt.
- Hold hender, føtter, hår, smykker eller klær borte fra roterende deler.
- Du må aldri heve klippeenhetene mens knivene går rundt.
- Vær oppmerksom på banen til gressklipperens utløpsområde og rett utslipp bort fra andre. Unngå utslipp av materiale mot en vegg eller hindring, da materialet kan rikesjette tilbake mot operatøren. Stopp kniven, sakk farten og utvis forsiktighet når du krysser andre overflater enn gress, og ved transport av gressklipperen til og fra området som skal klippes.
- Vær oppmerksom, sett ned farten og vær forsiktig når du svinger. Se bakover og til siden før du skifter retning. Bruk aldri gressklipperen under rygging hvis det ikke er absolutt nødvendig.
- Innstillingen av motorregulatoren må ikke forandres, og motoren må ikke ruses.
- Parker maskinen på en jevn flate. Stopp motoren, vent til alle bevegelige deler stanser og fjern tennpluggledning(e).
 - før du sjekker, rengjør eller utfører arbeid på gressklipperen
 - hvis du har truffet en gjenstand eller det oppstår unormal vibrasjon (undersøk om gressklipperen ble skadet, og reparer den før du starter og bruker utstyret)
 - før du fjerner eventuelle tilstoppinger
 - når du går ifra gressklipperen La aldri maskinen stå uten tilsyn når den er i gang.
- Vent til alle bevegelige deler har stanset:
 - før du fyller drivstoff
 - før du tar av gressoppsamleren
 - før du foretar høydejusteringer
- Det kan oppstå tragiske ulykker hvis brukeren ikke er oppmerksom på barn som er i nærheten. Barn blir ofte nysgjerrige på maskinen og klippingen. Ikke anta at barn blir værende der du så dem sist.
 - Hold barn borte fra området som klippes, og under oppsyn av en annen ansvarlig voksen (ikke føreren).
 - Vær oppmerksom på omgivelsene, og slå av maskinen hvis barn kommer inn på området.

- Se alltid bakover, ned og til hver side før og mens du rygger eller svinger for å kontrollere at det ikke er barn i veien.
- Utstyret er ikke tillatt for barn.
- Ikke frakt barn på maskinen, selv om knivene er stoppet. Barn kan falle ned og bli påført alvorlige skader eller være til hinder for trygg drift av maskinen. Barn som har fått lov til å sitte på tidligere, kan plutselig komme inn på området der du arbeider for å sitte på, og kan bli overkjørt eller rygget over av maskinen.



Figur 16

g229111

Sikkerhet i skråninger

- Skråninger er en ledende årsak til tap av kontroll og velting. Dette kan føre til alvorlige skader eller dødsfall. Føreren har ansvar for sikker bruk i skråninger. Bruk av maskinen i skråninger krever ekstra forsiktighet. Før maskinen brukes i en skråning, må operatøren:
 - Les og forstå instruksjonene for bruk i skråninger i denne brukerhåndboken og på maskinen.
 - Bruk en vinkelindikator til å fastslå den omtrentlige helningsvinkelen på området.
 - Kjøretøyet må ikke brukes i skråninger på mer enn 15 grader.
 - Vurder forholdene på stedet på dagen for å avgjøre om det er trygt å bruke maskinen i skråningen. Bruk alltid sunn fornuft og god dømmekraft når du utfører denne kontrollen. Endringer i terrenget, som for eksempel fuktighet, kan påvirke bruken av maskinen i skråninger.
 - Identifiser farer ved bunnen av skråningen. Maskinen må ikke brukes ved kanter, grøfter, voller, vann eller andre farer. Maskinen kan velte hvis et hjul går over kanten eller hvis kanten gir etter. Hold en sikker avstand (to ganger maskinens bredde) mellom maskinen og eventuelle farer. Bruk en skyvegressklipper eller en håndtrimmer for å klippe gresset i disse områdene.
1. Sikker sone – Bruk gressklipperen i skråninger som er mindre enn 15 grader
 2. Faresone – Bruk en gressklipper av skyvemodel og/eller en håndtrimmer i hellinger på mer enn 15 grader
 3. Vann
 4. W = Maskinens bredde
 5. Hold trygg avstand (to ganger maskinens bredde) mellom maskinen og eventuelle farer.
-
- Unngå å starte, stoppe eller snu maskinen i skråninger. Ikke foreta brå endringer i hastighet eller retning. Sving forsiktig og gradvis.
 - Ikke bruk en maskin i omstendigheter hvor trekkraften, styringen eller stabiliteten er i tvil. Vær oppmerksom på at maskinen kan begynne å gli dersom den brukes på vått gress, på tvers av skråninger eller i nedoverbakker. Hvis drivhjulene mister taket, kan det føre til at maskinen sklir og at bremse- og styringsevnen reduseres. Maskinen kan gli selv om drivhjulene er stanset.
 - Fjern eller marker hindringer som grøfter, hull, hjulspor, ujevnheter, steiner eller andre skjulte gjenstander. Gjenstander kan ligge skjult i høyt gress. Maskinen kan velte i ujevnt terreng.
 - Vær svært forsiktig når du bruker maskinen med tilbehør eller ekstrautstyr, som for eksempel gressoppsamlingssystemer. Disse kan endre maskinens stabilitet og føre til tap av kontroll. Følg anvisningene for motvekter.
 - Hvis det lar seg gjøre, hold klippeenheten senket til bakken mens du bruker maskinen i skråninger. Hvis du hever klippeenheten mens du kjører i skråninger, kan det føre til at maskinen blir ustabil.

Sikkerhet ved tauing

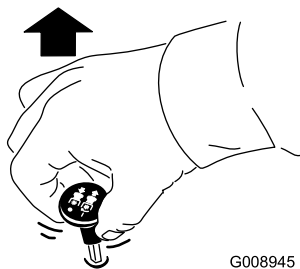
- Ikke fest utstyr som skal taues i annet enn denne koblingen.

- Ikke bruk maskinen til tauing med mindre den har et tilhengerfeste.
- Ikke overskrid vektgrensene for utstyr som taues og ved tauing i skråninger. Vekten av det som taues må ikke overskride vekten til maskinen og føreren.
- Ikke la barn eller andre komme nær utstyret mens det taues.
- I skråninger kan vekten på utstyret som taues medføre økt risiko for velting, samt at man mister både trekkraft og kontroll. Redusert vekten som taues og reduser farten.
- Bremsavstanden kan øke i takt med vekten til lasten som taues. Kjør sakte, og beregn ekstra avstand for å kunne stoppe.
- Ta slake svinger for å holde tilbehøret klar av maskinen.

Bruke gressklipperens knivkontrollbryter (kraftuttak)

Knivkontrollbryteren (kraftuttak) starter og stanser gressklipperens kniver og eventuelt strømdrevet tilleggutstyr.

Koble inn knivkontrollbryteren (kraftuttak)

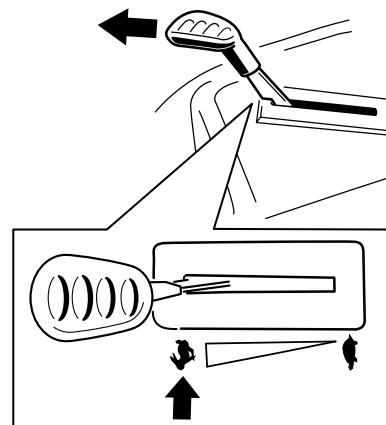


Figur 17

G008945

g008945

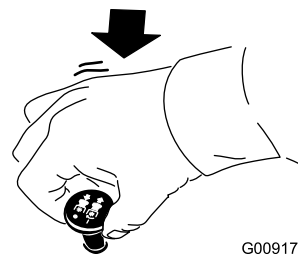
Merk: Start alltid knivene med gassen i stillingen HURTIG (Figur 18).



Figur 18

g295538

Koble fra knivkontrollbryteren (kraftuttak).



Figur 19

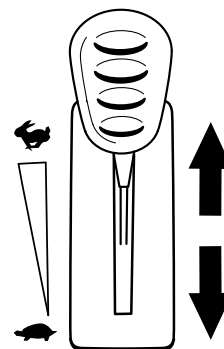
G009174

g009174

Bruke gassen

Du kan flytte gasskontrollen mellom HURTIG- og LANGSOM-stillingene (Figur 20).

Bruk alltid HURTIG-stillingen når du aktiverer kraftuttaket.



Figur 20

g295539

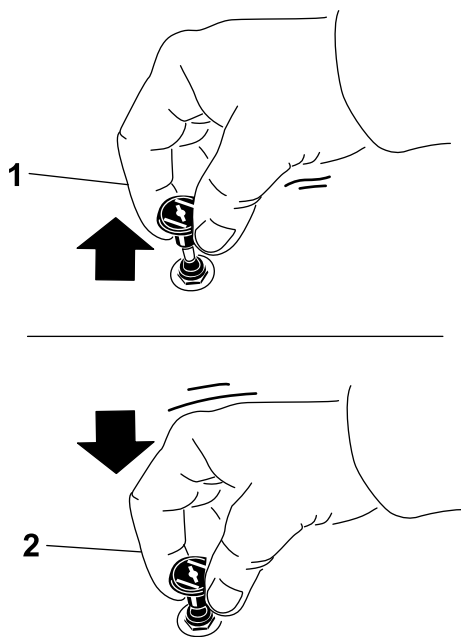
Bruke choken

Bruk choken til å starte en kald motor.

1. Dra opp chokeknappen for å koble til choken før du bruker tenningsbryteren (Figur 21).

Merk: Påse at du aktiverer choken fullstendig. Du må kanskje dra knotten oppover mens du bruker tenningsbryteren.

2. Dra ned choken for å koble den fra når motoren har startet (Figur 21).

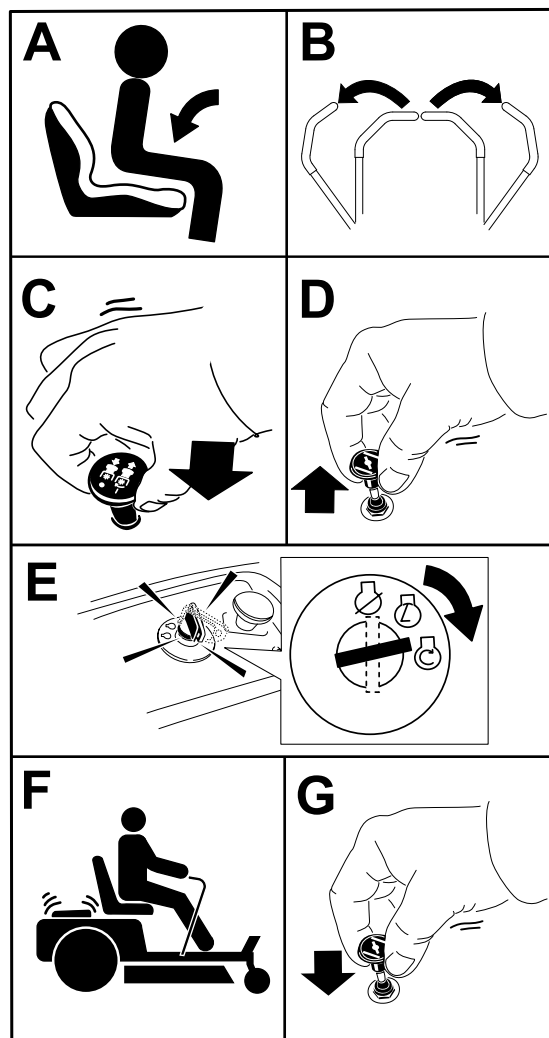


Figur 21

g295540

1. PA-stilling

2. Av-stilling



Figur 22

g295541

Starte motoren

Merk: En varm motor trenger kanskje ikke choke.

Viktig: Ikke hold tenningsnøkkelen vridd rundt i mer enn 5 sekunder om gangen. Hvis du starter startmotoren i mer enn fem sekunder, kan det føre til skade på startmotoren. Hvis motoren ikke starter, må du vente i ti sekunder før du bruker motorstarteren igjen.

Slå av motoren

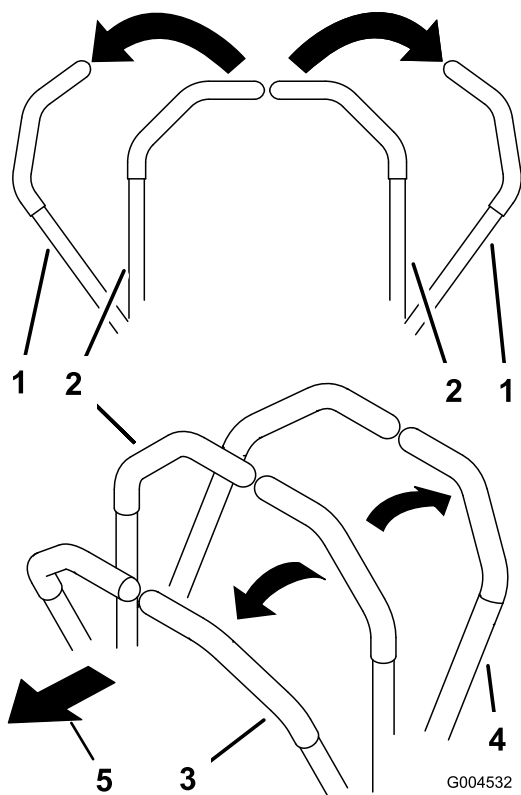
1. Deaktiver knivene ved å flytte knivkontrollbryteren til Av-stillingen (Figur 19).
2. Flytt bevegelseskontrollspakene utover til PARKERINGSSTILLING.
3. Sett gasspaken i HURTIG-stillingen.
4. Vri tenningsnøkkelen til Av-posisjonen, og ta ut nøkkelen.

⚠ FORSIKTIG

Barn og andre personer kan skades hvis de flytter på eller prøver å kjøre maskinen uten oppsyn.

Ta alltid ut tenningsnøkkelen og sett på parkeringsbremsen når du forlater maskinen.

Bruke bevegelseskontrollspakene



Figur 23

1. Bevegelsekontrollspak – PARKERINGSSTILLING
2. Den midtre, frie stillingen
3. Fremover
4. Bakover
5. Foran på maskinen

Kjøre maskinen

Hjulene ruller uavhengig av hverandre, drevet av hydraulikkmotorer på hver aksel. Du kan sette én side i revers mens du kjører hjulene på den andre siden forover, noe som gjør at maskinen begynner å rotere i stedet for å snu. Dette gjør maskinen langt bedre å manøvrere, men det kan kreve litt tid å bli vant til hvordan den beveger seg.

Gasskontrollen regulerer omdreiningstallet (o/min – omdreininger per minutt). Sett gasskontrollen i HURTIG-stillingen for best ytelse. Arbeid alltid med maksimal gass.

⚠ ADVARSEL

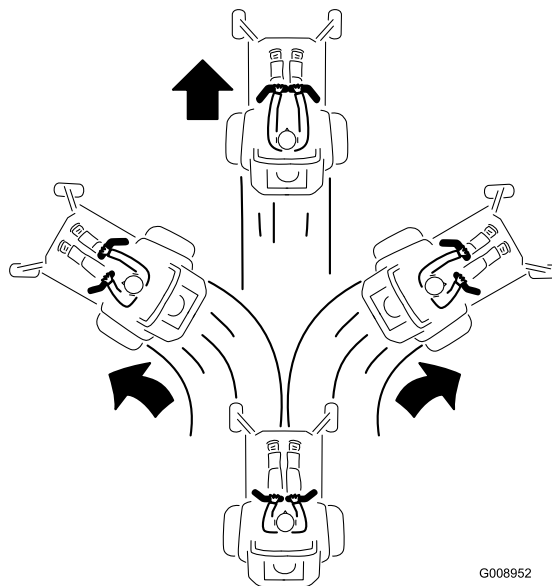
Maskinen kan rotere svært hurtig. Du kan miste kontroll over maskinen og forårsake personskade eller skade på maskinen.

- Vær forsiktig når du svinger.
- Reduser hastigheten før du foretar skarpe svinger.

Kjøre fremover

Merk: Vær alltid forsiktig når du rygger og svinger.

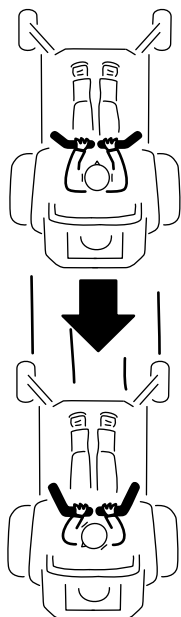
1. Flytt spakene til den midtre, frie stillingen.
2. Skyv bevegelsekontrollspakene forsiktig forover for å gå fremover (Figur 24).



Figur 24

Kjøre bakover

1. Flytt spakene til den midtre, frie stillingen.
2. Skyv bevegelsekontrollspakene forsiktig bakover for å gå bakover (Figur 25).



G008953

g008953

Figur 25

Bruke Smart Speed™-kontrollsystemet

Spaken i Smart Speed™-kontrollsystemet, som befinner seg under driftsposisjon (Figur 26), gir føreren valget mellom tre bakkehastigheter å kjøre maskinen i – trimme, taue og klippe.



g293338

Figur 26

1. Smart Speed-spak

Slik endrer du hastigheten:

1. Sett bevegelseskontrollspakene i fri og utover til PARKERINGSSTILLINGEN.
2. Koble fra knivkontrollbryteren.
3. Sett spaken i ønsket stilling.

Det følgende er kun anbefalinger for bruk. Justeringene varierer etter gresstype, fuktinnhold og høyde på gresset.

Anbefalt bruk:	Stykke	Taue	Klipping
Parkering	X		
Tungt, vått gress	X		
Opplæring	X		
Trimme gress	X		
Oppsamling		X	
Kverning		X	
Slepetilbehør		X	
Normal klipping			X
Flytte maskinen			X

Stykke

Dette er den laveste hastigheten. Anbefalt bruk for denne hastigheten er som følger:

- Parkering
- Klippeforhold med tungt, vått gress
- Opplæring
- Trimme gress

Taue

Dette er den mellomste hastigheten. Anbefalt bruk for denne hastigheten er som følger:

- Oppsamling
- Kverning
- Slepetilbehør

Klipping

Dette er den raskeste hastigheten. Anbefalt bruk for denne hastigheten er som følger:

- Normal klipping
- Flytte maskinen

Bruke sideutslipp

Gressklipperen har en gressavleder med hengsler som sprer det klypte gresset ut fra siden og ned mot bakken.

⚠ FARE

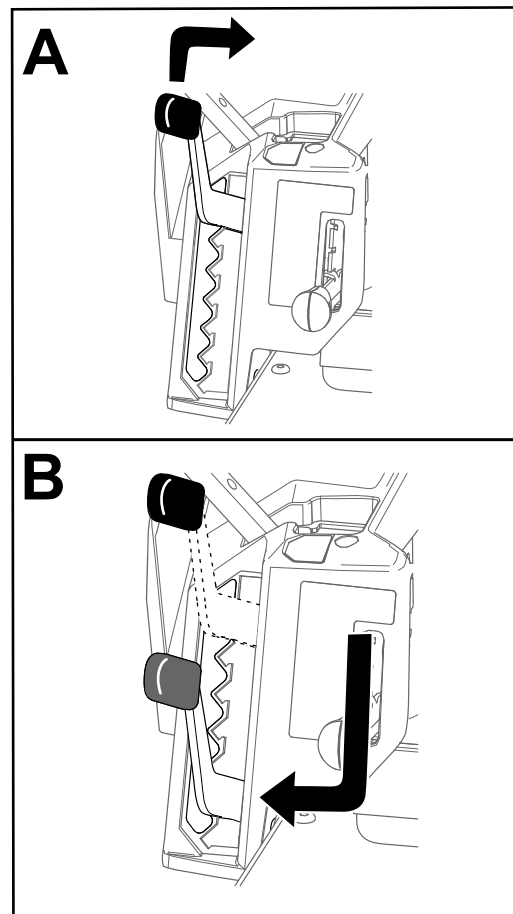
Hvis ikke gressavlederen, utslippsdekselet eller hele gressoppsamleren sitter på plass, vil du selv eller andre risikere å komme i kontakt med kniven eller gjenstander som blir slengt opp i luften. Kontakt med gressklipperkniver som roterer og gjenstander som slynges opp i luften, kan føre til at noen blir alvorlig skadet eller drept.

- Fjern aldri gressavlederen fra klippeenheten fordi gressavlederen leder materiale ned mot bakken. Hvis gressavlederen blir skadet, må den skiftes ut omgående.
- Hold hender og føtter borte fra undersiden av gressklipperenheten.
- Prøv aldri å rengjøre utslippsområdet eller gressklipperknivene uten at du flytter knivkontrollbryteren (kraftuttaket) til Av-stillingen, vrir tenningsnøkkelen til Av-stillingen og tar ut nøkkelen.
- Påse at gressavlederen er i den nedre stillingen.

Justere klippehøyden

Merk: Transportstillingen er høyeste klippehøydestilling eller klippehøyde (115 mm) som vist i [Figur 27](#).

Klippehøyden styres av spaken til høyre for driftsstillingen ([Figur 27](#)).



Figur 27

g296586

Justere antiskalperingsvalsene

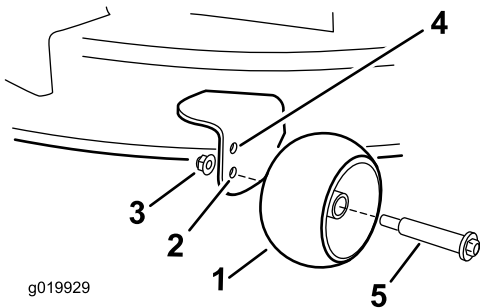
Maskiner med klippeenheter på 107 cm

Når du endrer på klippehøyden, juster høyden på antiskalperingsvalsene.

Merk: Juster antiskalperingsvalsene slik at valsene ikke berører bakken på normale, flate klippeområder.

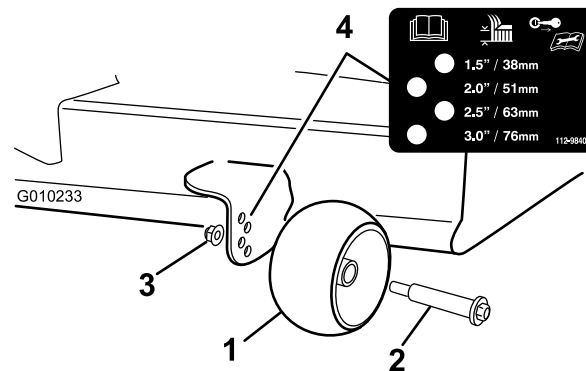
1. Parker maskinen på en jevn overflate, koble fra knivkontrollbryteren og flytt bevegelseskontrollspakene utover til PARKERINGSSTILLINGEN.
2. Før du forlater førerplassen må du slå av motoren, ta ut nøkkelen og vente til alle bevegelige deler står stille.
3. Juster antiskalperingsvalsene til én av følgende posisjoner:

- Øvre hull – bruk denne posisjonen sammen med klippeenheten i posisjonene på 63 mm og under klippehøyde (Figur 28).
- Nedre hull – bruk denne posisjonen sammen med klippeenheten i posisjonene på 76 mm og over klippehøyde (Figur 28).



Figur 28

- | | |
|--|---|
| 1. Antiskalperingsvalse | 4. Øvre hull – klippeenheten i posisjonene på 63 mm og under klippehøyde. |
| 2. Nedre hull – klippeenheten i posisjonene på 76 mm og over klippehøyde | 5. Bolt |
| 3. Flensmutter | |



Figur 29

- | | |
|-------------------------|----------------|
| 1. Antiskalperingsvalse | 3. Flensmutter |
| 2. Bolt | 4. Hullavstand |

maskiner med klippeenheter på 127 cm

Når du endrer på klippehøyden, juster høyden på antiskalperingsvalsene.

Merk: Juster antiskalperingsvalsene slik at valsene ikke berører bakken på normale, flate klippeområder.

1. Parker maskinen på en jevn overflate, koble fra knivkontrollbryteren og flytt bevegelseskontrollspakene utover til PARKERINGSSTILLINGEN.
2. Før du forlater førerplassen må du slå av motoren, ta ut nøkkelen og vente til alle bevegelige deler står stille.
3. Juster antiskalperingsvalsene (Figur 29) for å tilpasse dem den nærmeste klippehøydeposisjonen.

Brukstips

Bruke gassens hurtiginnstilling

For best plenklipping og maksimal luftsirkulasjon, kjører du motoren i HURTIGSTILLINGEN. Luft er nødvendig for at gresset skal klippes grundig. Klippehøyden må derfor ikke være så lav at klippeenheten er omgitt av uklippet gress. Forsøk alltid å holde den ene siden av klippeenheten unna uklippet gress. Luften kan da trekkes inn i klippeenheten.

Klippe en plen for første gang

Klipp gresset litt lengre enn vanlig for å sikre at klippeenheten ikke skalperer ujevne områder. Klippehøyden som ble brukt tidligere er som regel den beste å bruke. Hvis gresset som klippes er lengre enn 15 cm, kan det være lurt å klippe plenen to ganger for å få et bedre resultat.

Klippe en tredjedel av gresstrået

Det er best å bare klippe en tredjedel av gressets lengde. Kortere klipping anbefales ikke, bortsett fra hvis gresset er glissent eller det er sent på høsten og gresset vokser saktere.

Veksle klipperetningen

Dersom du veksler på klipperetningen, holder gresset seg oppreist. Dette bidrar også til å spre det klypte gresset, noe som gir bedre nedbryting og gjødsling.

Klippe gresset med riktig tidsintervall

Gress vokser med varierende hastighet til forskjellige tider på året. For å opprettholde samme klippehøyde,

må du klippe gresset oftere tidlig på våren. Midt på sommeren begynner det å vokse saktere, derfor trenger du ikke å klippe det så ofte da. Hvis du er ute av stand til å klippe plenen i en lengre periode, klipper du først med en høy klippehøyde. Vent i 2 dager, og klipp deretter på nytt med en lavere høyde.

Bruke en redusert klippehastighet

Hvis du ønsker forbedret klippekvalitet, kan du redusere bakkehastigheten.

Unngå å klippe for kort

Når du klipper ujevnt, hev klippehøyden for å unngå skalpering av gresset.

Stoppe maskinen

Hvis maskinens bevegelse forover må stoppes under klippingen, kan det falle en gressklump ned på plenen. Gå til et tidligere klippet område med knivene koblet inn eller koble ut klippeenheten mens du beveger deg framover for å unngå dette.

Holde klippeenhetens underside ren

Fjern gressrester og skitt fra klippeenhetens underside etter hver bruk. Hvis det er et tykt belegg av gress og smuss under klippeenheten, vil klipperesultatet bli dårlig.

Montere kniven(e)

Sørg for å holde kniven skarp hele klippesesongen, fordi en skarp kniv klipper gresset uten å slite av eller frynse gresstråene. Gress som er blitt slitt av eller frynset, vil bli brunt i kantene, noe som vil sinke veksten og øke sykdomsfaren. Sjekk at knivene på klipperen er skarpe og ikke slitte eller ødelagte etter bruk. Fil ned eventuelle hakk og kvess knivene etter behov. Hvis en kniv er ødelagt eller slitt må du straks bytte den ut med en original Toro-kniv.

Etter bruk

Sikkerhet etter bruk

Generell sikkerhet

- Parker maskinen på flat mark, koble fra drivverkene, sett på parkeringsbremsen, stopp motoren, ta ut nøkkelen eller koble fra tennpluggledningen. Vent til alle bevegelige deler har stoppet og la maskinen kjøle seg ned før du

justerer, rengjør, setter den til oppbevaring eller reparerer den. La aldri personell uten opplæring vedlikeholde maskinen.

- Rengjør maskinen som angitt i kapitlet Vedlikehold. Hold motoren og motorområdet fritt for oppsamling av gress, løv, for mye fett eller olje og andre gjenstander som kan samle seg opp på disse områdene. Disse stoffene kan bli brennbare og kan føre til brann.
- Sjekk ofte for slitte eller forringede komponenter som kan utgjøre en risiko. Stram løse monteringsdeler godt til.

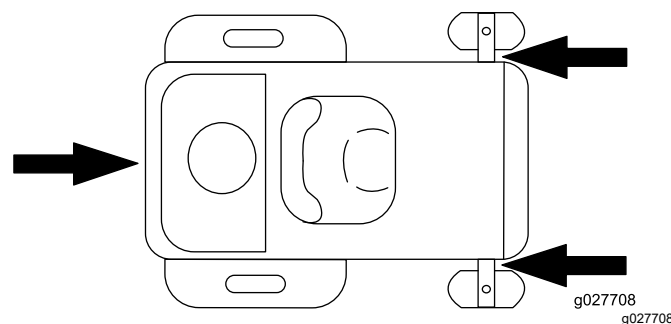
Transport

Transportere maskinen

Bruk en kraftig tilhenger eller lastebil for å transportere maskinen. Sikre at tilhengeren eller lastebilen har all nødvendig opplysning og markering som kreves ved lov. Les alle sikkerhetsinstruksjoner nøye. Denne informasjonen kan hjelpe deg, din familie, kjæledyr eller andre i nærheten med å unngå ulykker.

For å transportere maskinen:

- Aktiver parkeringsbremsen og blokker hjulene.
- Fest maskinen godt til tilhengeren eller lastebilen med stropper, kjetting eller tau. Bruk de angitte festepunktene på klipperen som vist i Figur 30. Bruk disse stedene selv når du transporterer gressklipperen med et tilknyttet tilbehør. Bruk av andre steder enn de som er angitt, kan skade gressklipperen og/eller tilbehøret.



Figur 30

- Sikre tilhengeren til tauingskjøretøyet med sikkerhetskjettinger.

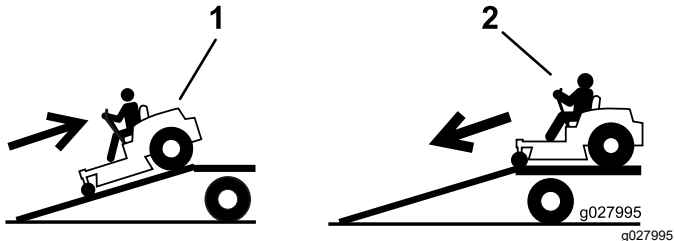
⚠ ADVARSEL

Å kjøre i trafikken uten blinklys, lys, reflekser eller merking for saktegående kjøretøy er farlig og kan føre til ulykker som igjen forårsaker personskader.

Ikke bruk maskinen på offentlige veier.

Laste maskinen

Vær svært forsiktig når du laster på eller av maskinen på en tilhenger eller lastebil. Bruk en rampe som er bredere enn maskinen for denne prosedyren. Rygg opp på ramper og kjør forover ned ramper (Figur 31).



Figur 31

1. Rygg opp på ramper 2. Kjør forover ned ramper

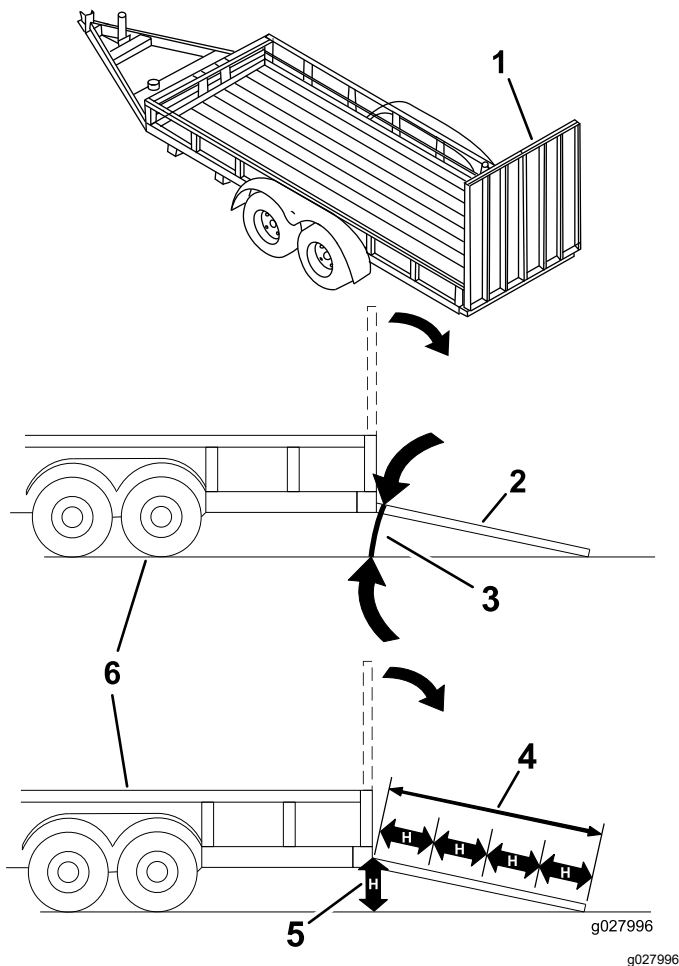
Viktig: Ikke bruk smale individuelle ramper for hver side av maskinen.

Sikre at rampen er lang nok slik at vinkelen med bakken ikke overskrider 15 grader (Figur 31). På flatt underlag krever dette at rampen er minst fire ganger (4x) så lang som høyden til tilhengeren eller lasteplanet i forhold til bakken. En brattere vinkel kan forårsake at deler på maskinen setter seg fast mens enheten beveges fra rampen til tilhengeren eller lastebilen. Brattere vinkler kan også føre til at maskinen velter eller mister kontrollen. Hvis du laster i nærheten av en skråning, plasser tilhengeren eller lastebilen nedover skråningen og rampen oppover. På denne måten minimeres rampevinkelen.

⚠ ADVARSEL

Lasting av maskinen på en tilhenger eller lastebil øker muligheten for at den velter og kan føre til alvorlig skader eller dødsulykker.

- Vær svært forsiktig når du kjører maskinen på en rampe.
- Bruk en rampe med full bredde. Ikke bruk individuelle ramper for hver side av maskinen.
- Ikke overgå en 15 graders vinkel mellom rampen og bakken eller mellom rampen og tilhengeren eller lastebilen.
- Påse at rampen er minst fire ganger (4x) så lang som høyden til tilhengeren eller lasteplanet i forhold til bakken. Dette sikrer at rampevinkelen ikke overskrider 15 grader på flatt underlag.
- Rygg opp på ramper og kjør forover ned ramper.
- Unngå plutselig akselerasjon eller bremsing mens du kjører maskinen på en rampe da det kan føre til tap av kontroll eller en situasjon der maskinen velter.



Figur 32

- | | |
|--|--|
| 1. Rampe med full bredde i oppbevaringsposisjon | 4. Rampen er minst fire ganger (4x) så lang som høyden til tilhengeren eller lasteplanet i forhold til bakken. |
| 2. Rampe med full bredde i oppbevaringsposisjon sett fra siden | 5. H = høyden på tilhengeren eller lasteplanet i forhold til bakken |
| 3. Ikke større enn 15 grader | 6. Lastebil |

Skyve maskinen for hånd

Viktig: Skyv alltid maskinen for hånd. Maskinen må ikke taues. Det kan skade den.

Denne maskinen har en elektrisk bremsemekanisme. For å skyve maskinen må tenningsnøkkelen stå i KJØR-stillingen. Batteriet må være oppladet og i god stand for at den elektriske bremsen skal kunne deaktiveres.

Skyve maskinen

1. Parker maskinen på en jevn overflate, koble fra knivkontrollbryteren og flytt bevegelseskontrollspakene utover til PARKERINGSSTILLINGEN.

2. Før du forlater førerplassen må du slå av motoren, ta ut nøkkelen og vente til alle bevegelige deler står stille.
3. Finn omløpsspakene på rammen på begge sidene av motoren.
4. Flytt omløpsspakene forover gjennom nøkkelhullet og ned for å låse dem i denne stillingen [Figur 33](#).

Merk: Gjenta dette for hver spak.

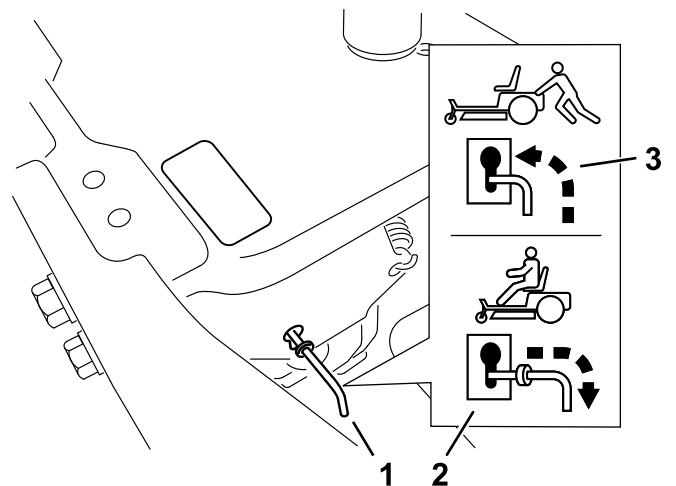
⚠ ADVARSEL

Kontakt med varme overflater kan føre til personskader.

Hold hender, føtter, ansiktet, klær og andre kroppsdeler borte fra motoren, lydtemperen og andre varme overflater.

5. Vri tenningsnøkkelen til på, og koble fra parkeringsbremsen ved å flytte 1-bevegelseskontrollspaken ut av PARKERINGSSTILLINGEN.

Merk: Ikke start maskinen.



Figur 33

- | | |
|--------------------------------------|--------------------------------------|
| 1. Plassering av omløpsspake | 3. Spakstilling for å skyve maskinen |
| 2. Spakstilling for å bruke maskinen | |

6. Når du er ferdig, må du sørge for at nøkkelen står i STOPP-stillingen for å unngå å bruke batteri unødige.

Betjene maskinen

Flytt de to omløpsspakene bakover gjennom nøkkelhullet og ned for å låse dem i denne stillingen som vist i [Figur 33](#).

Merk: Gjenta dette for hver spak.

Vedlikehold

Merk: Fastslå hva som er høyre og venstre side på maskinen ved å stå i normal arbeidsstilling.

Anbefalt vedlikeholdsplan

Vedlikeholdsintervall	Vedlikeholdsprosedyre
Etter de 5 første timene	<ul style="list-style-type: none">• Skift motoroljen og oljefilteret.
For hver bruk eller daglig	<ul style="list-style-type: none">• Sjekk sikkerhetssperresystemet.• Sjekk om luftrenseren har skitne, løse eller ødelagte deler.• Sjekk motoroljenivået.• Rengjør luftinntaksskjermen.• Undersøk knivene.• Kontroller om gressavlederen er skadet.
Etter hver bruk	<ul style="list-style-type: none">• Rengjør klippeenhetsdekselet.
Hver 25. driftstime	<ul style="list-style-type: none">• Smør styrehjulenes kulelagre.• Rengjør luftrenserens skumelement (Oftere under skitne og støvete forhold).• Sjekk trykket i dekkene.• Kontroller remmene for slitasje/sprekker.
	<ul style="list-style-type: none">• Skift ut luftrenserens skumelement (oftere under skitne og støvete forhold).• Skift ut luftfilteret på papirelementet (oftere i støvete eller skitne omgivelser).• Skift motoroljen og oljefilteret (oftere under skitne og støvete forhold).• Kontroller tennpluggen(e).• Kontroll drivstoffilteret i tanken.
Hver 200. driftstime	<ul style="list-style-type: none">• Bytt ut tennpluggen(e).• Skift ut drivstoffilteret i tanken.
Hver 300. driftstime	<ul style="list-style-type: none">• Kontroller og juster ventilklingen. Kontakt et autorisert forhandlerverksted.
Før lagring	<ul style="list-style-type: none">• Lad opp batteriet og koble fra batterikablene.• Utfør alle vedlikeholdsprosedyrene nevnt ovenfor før lagring.• Lakker avskallede overflater.

⚠ FORSIKTIG

Dersom du lar tenningsnøkkelen stå i bryteren, kan noen starte motoren uten at det er tilsiktet, noe som kan påføre deg eller personer i nærheten alvorlige skader.

Slå av motoren og ta ut nøkkelen av bryteren før du utfører vedlikehold.

Sikkerhet ved vedlikehold

⚠ ADVARSEL

Noen kan starte motoren ved utføring av vedlikehold eller justeringer. En motor som plutselig starter ved et uhell kan gi deg eller andre i nærheten alvorlige skader.

Fjern nøkkelen fra tenningen, sett på parkeringsbremsen og dra kabelen(e) av tennpluggen(e) før du utfører vedlikehold. Skyv også ledningen(e) til side slik at de(n) ikke tilfeldigvis kan komme i kontakt med tennpluggen(e).

⚠ ADVARSEL

Motoren kan bli veldig varm. Du kan få alvorlige brannskader av å ta på en varm motor.

La motoren kjøle seg helt ned før service eller reparasjoner rundt motorområdet.

- Parker maskinen på flat mark, koble fra drivverkene, sett på parkeringsbremsen, stopp motoren, ta ut nøkkelen eller koble fra tennpluggledningen. Vent til alle bevegelige deler har stoppet og la maskinen kjøle seg ned før du justerer, rengjør eller reparerer den. La aldri personell uten opplæring vedlikeholde maskinen.
- Koble fra batteriet, eller fjern ledningen fra tennpluggen, før du foretar reparasjoner. Koble kabelen fra den negative polen først, og deretter den andre kabelen fra den positive polen. Når du kobler kablene til igjen, kobler du først til den positive polen og deretter den negative.
- Hold maskinen, vern, deksler og alle sikkerhetsanordninger på plass og i fungerende stand. Kontroller komponentene regelmessig for slitasje og skader, og skift dem ut med produsentens anbefalte deler ved behov.

▲ ADVARSEL

Fjerning eller modifisering av originalutstyret, deler og/eller tilbehør, kan endre garantien, kontrollerbarheten og sikkerheten til maskinen. Uautoriserte endringer av originalutstyret eller feilaktig bruk av originale Toro-deler, kan føre til alvorlig personskade eller dødsfall. Uautoriserte endringer på maskinen, motoren, drivstoff- eller ventilasjonssystem, kan være i strid med gjeldende sikkerhetsstandarder, for eksempel: ANSI, OSHA OG NFPA og/eller offentlige forskrifter som EPA og CARB.

- Vær forsiktig når du kontrollerer knivene. Legg noe rundt kniven(e), eller bruk hansker, og vær forsiktig når du vedlikeholder dem. Skadde kniver skal kun skiftes ut. Du må aldri rette eller sveise dem.
- Bruk jekkstøtter for å støtte maskinen og/eller komponenter når det er nødvendig.

▲ FORSIKTIG

Heving av maskinen ved bare å bruke mekaniske eller hydrauliske jekker ved service eller vedlikehold, kan være farlig. Mekaniske og hydrauliske jekker gir kanskje ikke nok støtte eller kan svikte, noe som kan føre til at maskinen faller og forårsaker personskader.

Stol ikke bare på mekaniske og hydrauliske jekker for støtte. Bruk tilstrekkelige jekkstøtter eller liknende støtter.

- Vær forsiktig når du slipper ut trykket i komponenter med lagret energi.
- Hold hender og føtter borte fra bevegelige deler. Du må aldri foreta justeringer mens motoren går hvis du kan unngå det. Hvis vedlikeholds- eller justeringsprosedyren krever at motoren skal kjøre og komponenter være i bevegelse, vær svært forsiktig.

▲ ADVARSEL

Kontakt med bevegelige deler eller varme overflater kan føre til personskade.

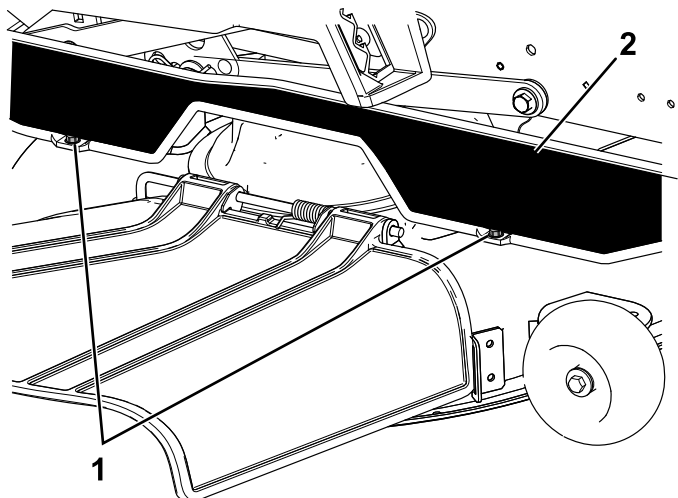
Hold fingre, hender og bekledning unna roterende komponenter og varme overflater.

- Sjekk alle boltene ofte for å sikre at de er korrekt tilstrammet.

Forberedelse for vedlikehold

Frigjøre klippeenhetsforhenget

Løsne de 2 nedre boltene på forhenget for å få tilgang til toppen på klippeenheten (Figur 34).



Figur 34

g295619

1. Nederste bolt

2. Forheng

Merk: Stram til boltene etter vedlikehold for feste forhenget.

Smøring

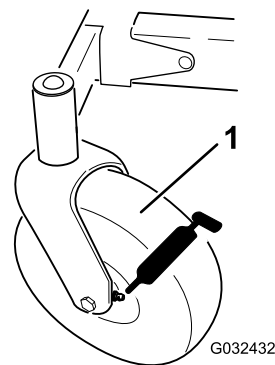
Smøre lagrene

Serviceintervall: Hver 25. driftstime—Smør styrehjulenes kulelagre.

Smørefettype: nr. 2 litiumsbasert smørefett

1. Parker maskinen på en jevn overflate, koble fra knivkontrollbryteren og flytt bevegelseskontrollspakene utover til PARKERINGSSTILLINGEN.
2. Før du forlater førerplassen må du slå av motoren, ta ut nøkkelen og vente til alle bevegelige deler står stille.
3. Tørk av smøreniplene (Figur 35) med en fille.

Merk: Skrap eventuell maling av forsiden av festeanordningene.



Figur 35

G032432

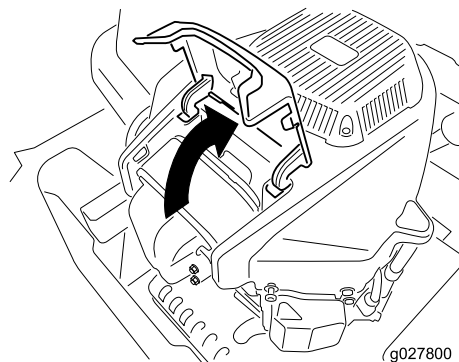
g032432

1. Fremre styrehjul
4. Plasser en smørepistol mot hver nippel (Figur 35).
5. Påfør smørefett i smøreniplene til det tyter ut av lagrene.
6. Tørk opp overflødig fett.

Vedlikehold av motor

Motorsikkerhet

- Slå av motoren før du sjekker oljen eller tilsetter olje til veivhuset.
- Hold hender, føtter, ansiktet, klær og andre kroppsdeler borte fra lyddemperen og andre varme overflater.



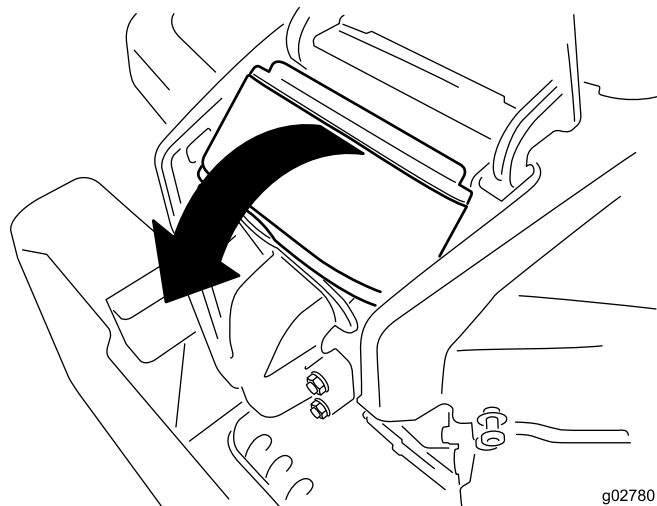
Overhale luftrenseren

Serviceintervall: For hver bruk eller daglig

Merk: Luftrenseren må renses oftere (med noen få timers mellomrom) hvis maskinen er utsatt for mye støv og sand.

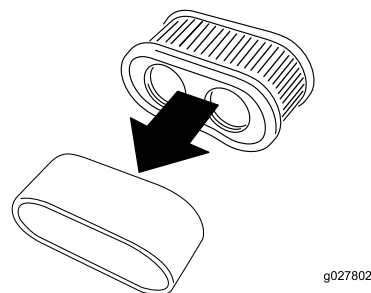
Ta ut skumelementet og papirelementet

1. Parker maskinen på en jevn overflate, koble fra knivkontrollbryteren og flytt bevegelseskontrollspakene utover til PARKERINGSSTILLINGEN.
2. Før du forlater førerplassen må du slå av motoren, ta ut nøkkelen og vente til alle bevegelige deler står stille.
3. Rengjør rundt luftrenserdekselet for å unngå at det kommer smuss i motoren som kan forårsake skade.
4. Løft dekselet og vri luftrenseren ut av motoren ([Figur 36](#)).



Figur 36

5. Skill skum- og papirelementene ([Figur 37](#)).



Figur 37

Rengjøre skumluftfilteret

Serviceintervall: Hver 25. driftstime/én gang månedlig (avhengig av hva som kommer først)—Rengjør luftrenserens skumelement (Oftere under skitne og støvete forhold).

—Skift ut luftrenserens skumelement (oftere under skitne og støvete forhold).

1. Vask skumelementet i flytende såpe og varmt vann. Når elementet er rent, må det skylles grundig.
2. Tørk elementet ved å klemme det i en ren klut.

Viktig: Skumelementet må skiftes ut hvis det er skader eller slitasje på det.

Overhale papirluftfilteret

Serviceintervall: —Skift ut luftfilteret på papirelementet (oftere i støvete eller skitne omgivelser).

1. Rengjør papirelementet ved å dunke det forsiktig slik at støvet faller av.

Merk: Hvis papirelementet er veldig skittent, kan du erstatte det med et nytt.

2. Undersøk om elementet har skader, et oljet belegg eller om gummitetningen er skadet.
3. Papirelementet må skiftes ut hvis det er skadet.

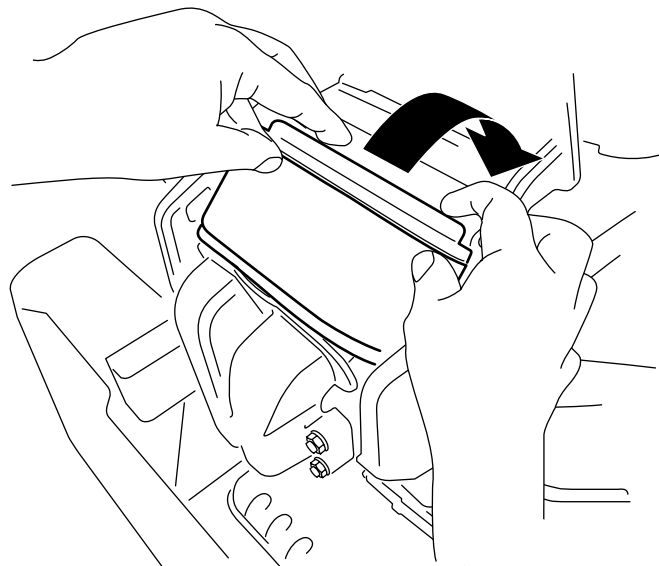
Viktig: Ikke rengjør papirfilteret.

Montere luftrenseren

1. Monter skumelementet over papirelement.

Merk: Påse at du ikke skader elementene.

2. Innrett hullene i filteret med manifoldportene.
3. Roter filteret ned i kammeret og plasser det mot manifolden (Figur 38).



Figur 38

g228022

4. Lukk dekselet.

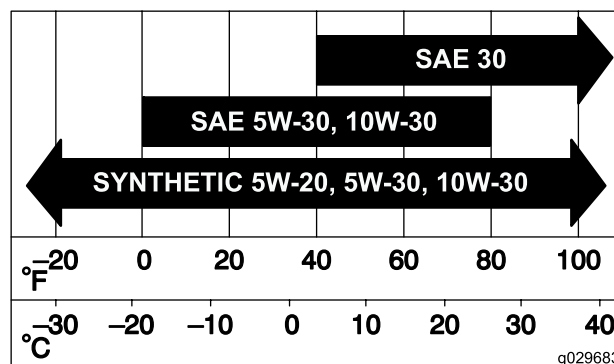
Kontrollere motoroljen

Motoroljespesifikasjoner

Oljetype: Renseolje (API-klassifikasjon SF, SG, SH, SJ eller SL)

Veivhuskapasitet: 2,4 l med oljefilter

Viskositet: Se tabellen nedenfor.



g029683

Figur 39

g029683

Kontrollere motoroljenivået

Serviceintervall: For hver bruk eller daglig

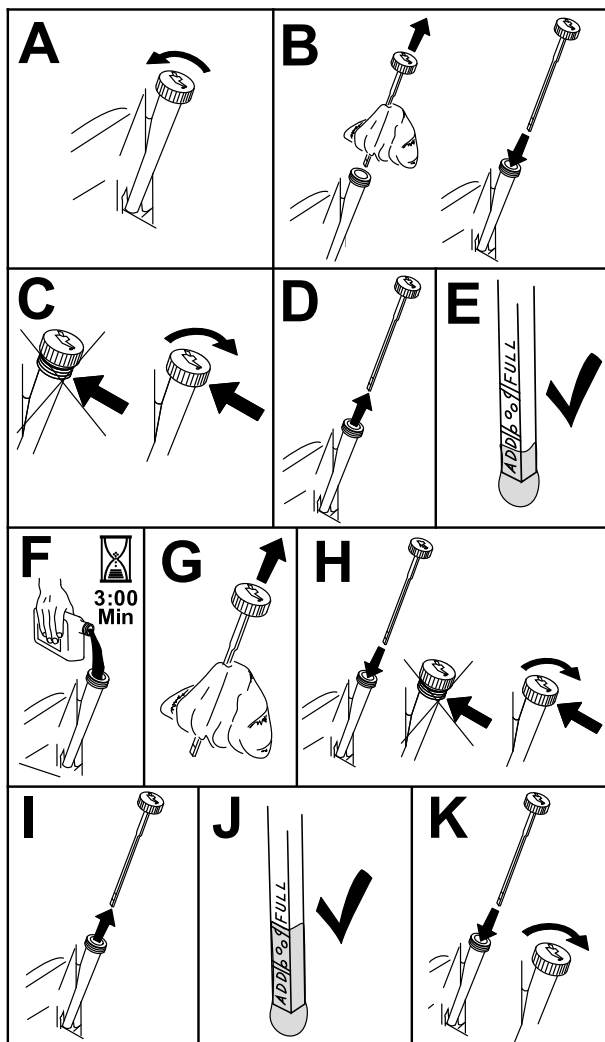
Merk: Sjekk oljen når motoren er kald.

Viktig: Hvis du fyller på for mye eller for lite olje i veivhuset og kjører motoren, kan dette føre til skade på motoren.

1. Parker maskinen på en jevn overflate, koble fra knivkontrollbryteren og flytt bevegelseskontrollspakene utover til PARKERINGSSTILLINGEN.
2. Før du forlater førerplassen må du slå av motoren, ta ut nøkkelen og vente til alle bevegelige deler står stille.

Merk: Påse at motoren er slått av, står på flat mark og er avkjølt, slik at oljen har hatt tid til å renne ned i bunnpannen.

3. For å holde smuss, gress osv. ute av motoren, rengjør området rundt oljelokket og peilestaven før den fjernes (Figur 40).



Figur 40

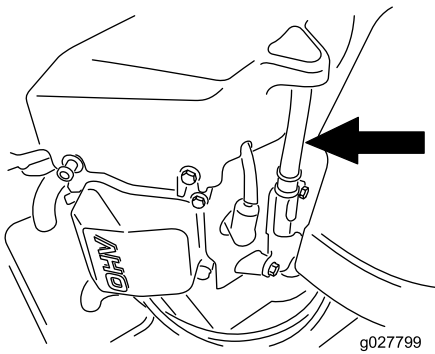
g235263

Bytte motorolje og oljefilter

Serviceintervall: Etter de 5 første timene/Etter den første måneden (avhengig av hva som kommer først)—Skift motoroljen og oljefilteret.

—Skift motoroljen og oljefilteret (oftere under skitne og støvete forhold).

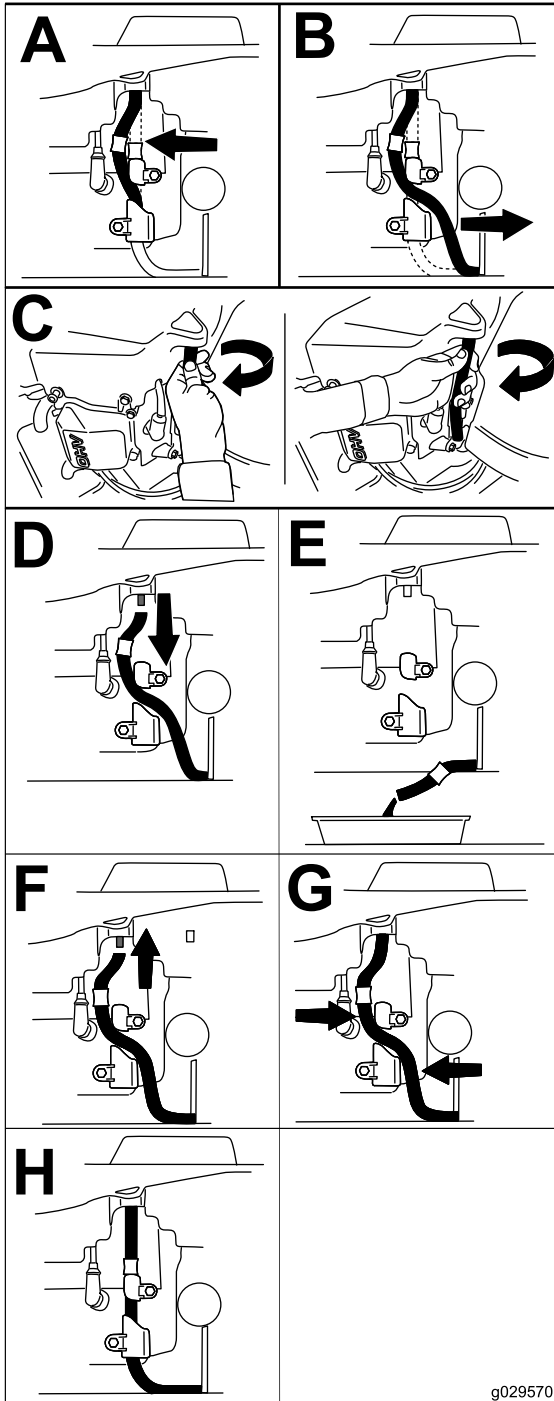
1. Parker gressklipperen på en jevn overflate for å sikre at oljen tømmes helt.
2. Parker maskinen på en jevn overflate, koble fra knivkontrollbryteren og flytt bevegelseskontrollspakene utover til PARKERINGSSTILLINGEN.
3. Før du forlater førerplassen må du slå av motoren, ta ut nøkkelen og vente til alle bevegelige deler står stille.
4. Tapp oljen fra motoren (Figur 41).



g027799

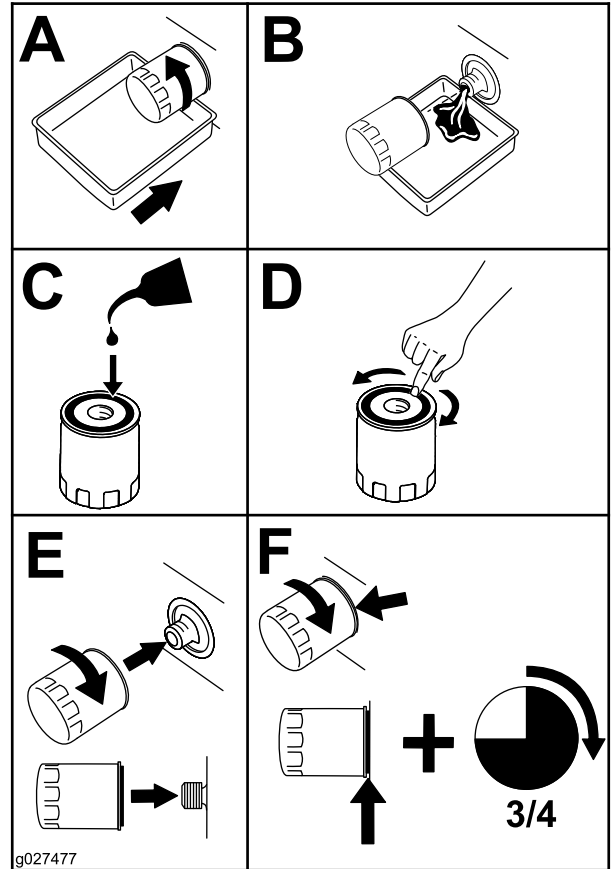
5. Skift motoroljefilteret (Figur 42).

Merk: Pass på at oljefilterpakningen berører motoren, og drei deretter filteret en ekstra $\frac{3}{4}$ omdreining.



Figur 41

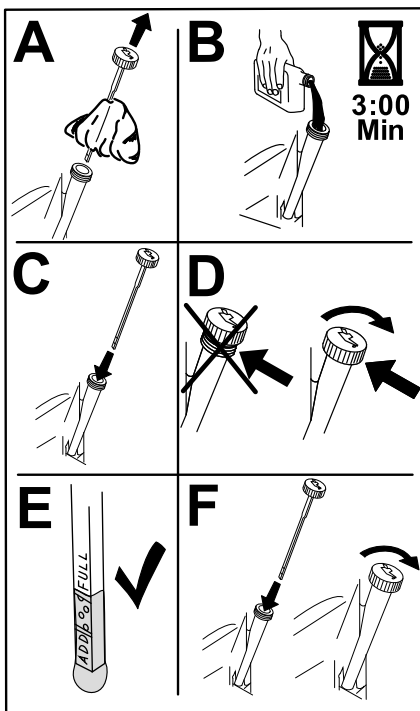
g029570



Figur 42

g027477

6. Slå langsomt cirka 80 % av den spesifiserte oljen ned i påfyllingsrøret, og tilfør sakte resten av oljen til den når Full-merket (Figur 43).



Figur 43

g235264

- Den gamle oljen må kasseres eller gjenvinnes i henhold til lokale forskrifter.

Overhale tennpluggen

Serviceintervall: —Kontroller tennpluggen(e).

Hver 200. driftstime/Annet hvert år (avhengig av hva som kommer først)—Bytt ut tennpluggen(e).

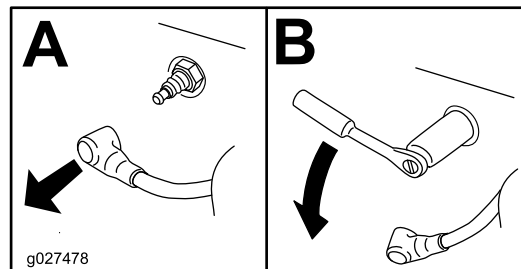
Påse at elektrodeavstanden (avstanden mellom elektroden på midten og elektroden på siden) er korrekt før pluggen settes inn. Tennpluggen monteres/demonteres ved hjelp av en tennpluggnøkkel, og elektrodeavstanden justeres ved hjelp av et spesialverktøy eller følerblad. Monter en ny tennplugg dersom det er nødvendig.

Type: Champion® RN9YC eller NGK® BPR6ES

Luftgap: 0,76 mm

Demontere tennpluggen

- Parker maskinen på en jevn overflate, koble fra knivkontrollbryteren og flytt bevegelseskontrollspakene utover til PARKERINGSSTILLINGEN.
- Før du forlater førerplassen må du slå av motoren, ta ut nøkkelen og vente til alle bevegelige deler står stille.
- Rengjør området rundt bunnen av tennpluggen for å holde skitt og rusk ute av motoren.
- Fjern tennpluggen (Figur 44).



Figur 44

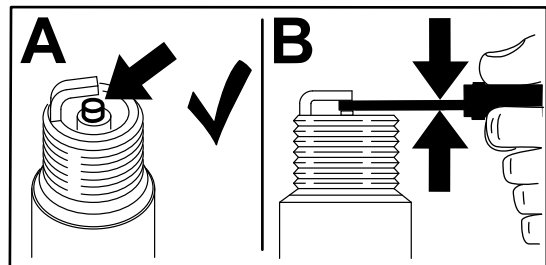
g027478

Sjekk tennpluggen

Viktig: Ikke rens tennpluggen(e). Kontroller alltid tennpluggen når den har et svart belegg, slitte elektroder, et oljebelegg eller sprekker.

Hvis du ser en lysebrun eller grå farge på isolatoren, fungerer motoren som den skal. Et svart belegg på isolatoren betyr som regel at luftfilteret er skittent.

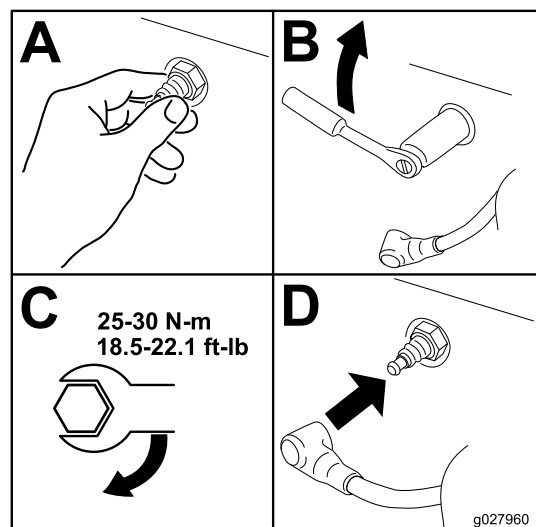
Still avstanden til 0,76 mm.



Figur 45

g206628

Montere tennpluggen



Figur 46

g027960

Rengjøre kjølesystemet

1. Parker maskinen på en jevn overflate, koble fra knivkontrollbryteren og flytt bevegelseskontrollspakene utover til PARKERINGSSTILLINGEN.
2. Før du forlater førerplassen må du slå av motoren, ta ut nøkkelen og vente til alle bevegelige deler står stille.
3. Fjern luftfilteret fra motoren.
4. Fjern motordekselet.
5. Monter luftfilteret til filterbasen for å hindre at rusk kommer inn i luftinntaket.
6. Fjern rusk og gress fra delene.
7. Fjern luftfilteret og monter motordekselet.
8. Monter luftfilteret.

Vedlikehold av drivstoffsystem

⚠ FARE

Under visse forhold er drivstoff er meget brannfarlig og svært eksplosivt. Brann eller eksplosjon forårsaket av drivstoff kan påføre deg og andre brannskader samt ødelegge eiendom.

Se [Drivstoffsikkerhet \(side 13\)](#) for en fullstendig liste over drivstofftilknyttet forholdsregler.

Skifte ut drivstoffilteret i tanken

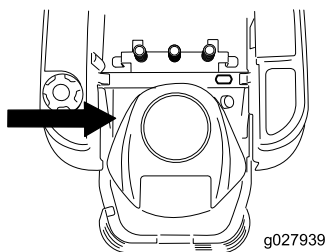
Serviceintervall: —Kontroll drivstoffilteret i tanken.

Hver 200. driftstime/Annet hvert år (avhengig av hva som kommer først)—Skift ut drivstoffilteret i tanken.

Et skittent filter som er tatt av drivstoffslangen, må aldri monteres på nytt.

1. Parker maskinen på en jevn overflate, koble fra knivkontrollbryteren og flytt bevegelseskontrollspakene utover til PARKERINGSSTILLINGEN.
2. Før du forlater førerplassen må du slå av motoren, ta ut nøkkelen og vente til alle bevegelige deler står stille.
3. Skift ut filteret ([Figur 47](#)).

Merk: Merk: Påse at merkene på filteret følger drivstoffstrømmens retning.



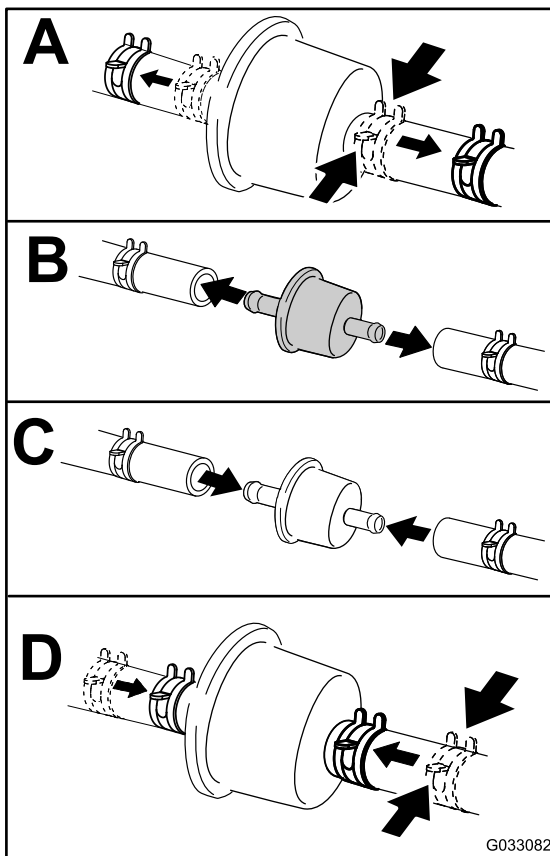
g027939

g027939

Vedlikehold av elektrisk system

Sikkerhet for elektrisk system

- Koble fra batteriet før du reparerer maskinen. Koble kabelen fra den negative polen først, og deretter den andre kabelen fra den positive polen. Koble til den positive polen først og den negative polen sist.
- Lad opp batteriet på et åpent sted med god ventilasjon og borte fra gnister eller åpen ild. Koble laderen fra strømuttaket før du kobler den til eller fra batteriet. Ha på deg beskyttelsesklær og bruk verktøy som er isolert.



G033082

g033082

Figur 47

Vedlikeholde batteriet

Fjerne batteriet

⚠ ADVARSEL

Batteripolene eller metallverktøy kan kortslutte mot metallkomponenter og forårsake gnister. Gnistene kan føre til at batterigassene eksploderer, noe som kan forårsake personskade.

- Når du fjerner eller monterer batteriet, må du passe på at batteripolene ikke berører metalleder på maskinen.
- La ikke metallverktøy kortslutte mellom batteripolene og metalleder på maskinen.

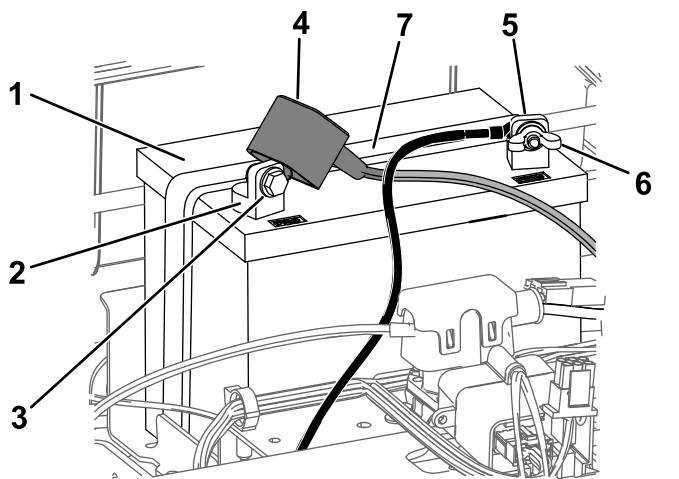
1. Parker maskinen på en jevn overflate, koble fra knivkontrollbryteren og flytt bevegelseskontrollspakene utover til PARKERINGSSTILLINGEN.
2. Før du forlater førerplassen må du slå av motoren, ta ut nøkkelen og vente til alle bevegelige deler står stille.
3. Løft setet for å få tilgang til batteriet.
4. Koble den negative (svarte) grunnkabelen fra batteripolen (Figur 48).

Merk: Behold alle festene.

⚠ ADVARSEL

Feilaktig frakobling av batterikabler kan skade maskinen og kablene samt forårsake gnister. Gnistene kan føre til at batterigassene eksploderer, noe som kan forårsake personskade.

- Koble alltid fra den negative (svarte) batterikabelen før du kobler fra den positive (røde) kabelen.
 - Koble alltid til den positive (røde) batterikabelen før du setter på den negative (svarte) kabelen.
5. Skyv gummihtetten av den positive (røde) kabelen.
 6. Koble den positive (røde) grunnkabelen fra batteripolen (Figur 48).
- Merk:** Behold alle festene.
7. Fjern batteriholderen (Figur 48) og ta ut batteriet.



Figur 48

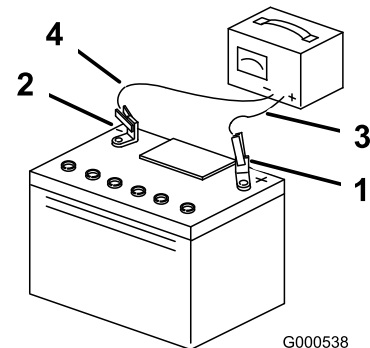
g293472

- | | |
|---------------------------|-------------------------------|
| 1. Batteri | 5. Negativ (-) batteripol |
| 2. Positiv (+) batteripol | 6. Vingemutter, skive og bolt |
| 3. Bolt, skive og mutter | 7. Batteritilholder |
| 4. Polhette | |

Lade batteriet

Serviceintervall: Før lagring—Lad opp batteriet og koble fra batterikablene.

1. Fjern batteriet fra chassiset, se [Fjerne batteriet \(side 39\)](#).
 2. Lad batteriet i minst én time ved 6–10 A.
- Merk:** Batteriet må ikke overopplades.
3. Når batteriet er helt oppladet, kobler du laderen fra strømuttaket, og deretter laderledningene fra batteripolene (Figur 49).



G000538

g000538

Figur 49

- | | |
|---------------------------|---------------------------|
| 1. Positiv (+) batteripol | 3. Rød (+) laderledning |
| 2. Negativ (-) batteripol | 4. Svart (-) laderledning |

Installere batteriet

1. Still batteriet i holderen (Figur 48).
2. Koble den positive (røde) batterikabelen til den positive (+) batteriterminalen ved å bruke festene du fjernet tidligere.
3. Koble den negative batterikabelen til den negative (-) batteriterminalen ved å bruke festene du fjernet tidligere.
4. Skyv den røde polhette over den positive (røde) batteripolen.
5. Fest batteriet med tilholderen (Figur 48).
6. Senk setet.

Vedlikehold av drivsystem

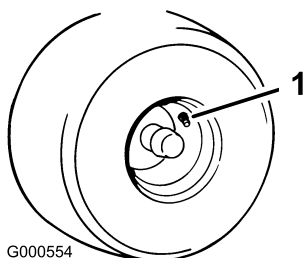
Sjekk trykket i dekkene

Serviceintervall: Hver 25. driftstime—Sjekk trykket i dekkene.

Oppretthold det lufttrykket som er spesifisert for for- og bakhjulene. Forskjellig trykk i hjulene kan føre til ujevn klipping. Sjekk trykket ved ventilstammen (Figur 50). Sjekk dekkene når de er kalde, for å få en mest mulig nøyaktig avlesning av trykket.

Se produsentens anbefalinger når det gjelder maks. trykk i dekkene. Dette finner du på siden av styrehjulene.

Pump luft inn i dekkene til de bakre drivhjulene til 0,9 bar.



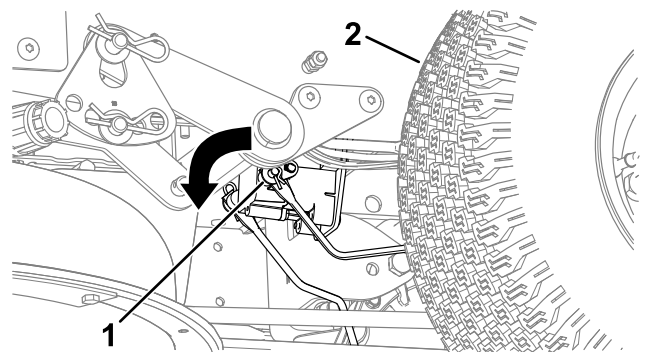
Figur 50

1. Ventilstamme

Frigjøre den elektriske bremsen

Du kan frigjøre den elektriske bremsen manuelt ved å dreie leddarmene forover. Når den elektriske bremsen er aktivert, nullstilles bremsen.

1. Vri tenningsnøkkelen til Av-posisjonen, eller koble fra batteriet.
2. Løsne de 2 nedre boltene som fester klippeenhetsforhenget til klippeenheten. Se [Frigjøre klippeenhetsforhenget \(side 32\)](#).
3. Finn akselen på den elektriske bremsen hvor bremseleddarmene er tilkoblet (Figur 51).
4. Drei akselen forover for å frigjøre bremsen.
5. Trekk til de to nedre boltene for klippeenhetsforhenget til klippeenheten. Se [Frigjøre klippeenhetsforhenget \(side 32\)](#).



Figur 51

1. Bremseleddarm på kontrollmodulen for den elektriske bremsen
2. Venstre dekk bak

Justere sporingen

Hvis maskinen trekker til én side når du kjører maskinen fremover i full hastighet over en flat, jevn overflate, justerer du sporingen.

Hvis maskinen trekker til venstre, justerer du den høyre bevegelseskontrollspaken. Hvis maskinen trekker til høyre, justerer du den venstre bevegelseskontrollspaken.

Merk: Du kan bare justere sporingen for kjøring fremover.

1. Parker maskinen på en jevn overflate, koble fra knivkontrollbryteren og flytt bevegelseskontrollspakene utover til PARKERINGSSTILLINGEN.
2. Før du forlater førerplassen må du slå av motoren, ta ut nøkkelen og vente til alle bevegelige deler står stille.
3. Finn sporingjusteringsbolten i nærheten av bevegelseskontrollspaken på den bestemte siden som trenger justering (Figur 52).

Merk: Løft setet for enklere tilgang til justeringsbolten.

4. Roter bolten for å redusere hastigheten for det bestemte hjulet.

Merk: Roter bolten litt for å foreta mindre justeringer.

Vedlikehold av remmer

Kontrollere remmene

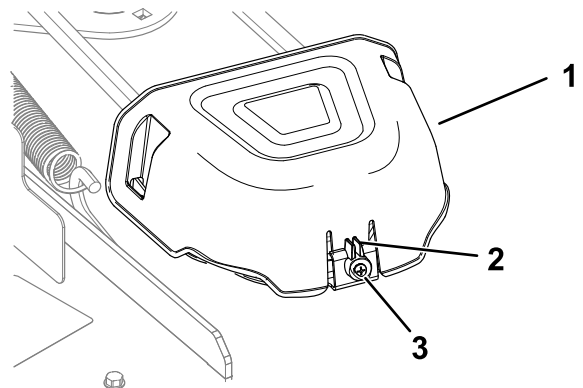
Serviceintervall: Hver 25. driftstime—Kontroller remmene for slitasje/sprekker.

Skift ut remmen hvis den er slitt. Tegn på en slitt rem omfatter kvining mens remmen roterer, knivene sklir ved klipping av gress og slitte kanter, brente merker og sprekker på/i remmen.

Skifte klipperremmen

Tegn på en slitt rem omfatter kvining mens remmen roterer, knivene sklir ved klipping av gress og slitte kanter, brennmerker og sprekker på remmen. Skift remmen hvis noen av disse problemene oppstår.

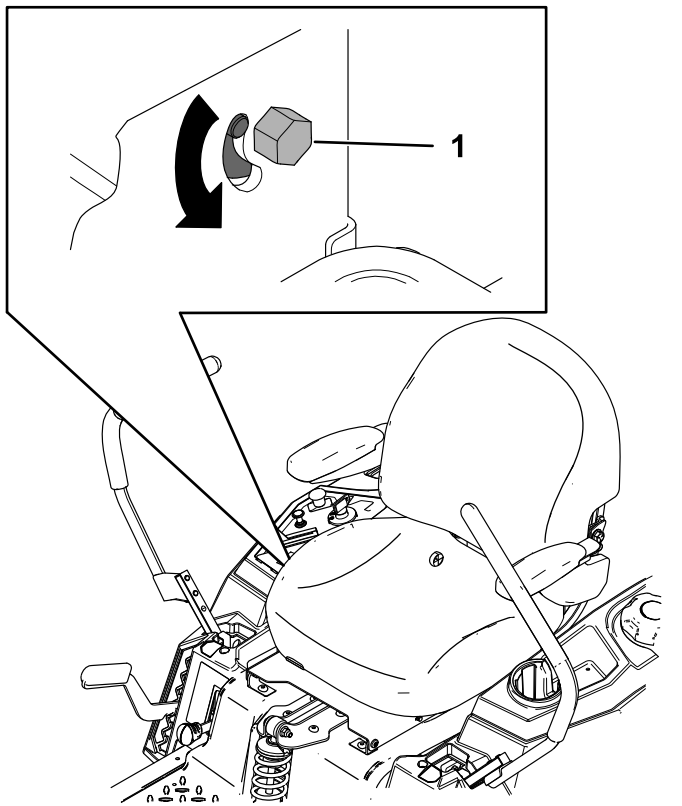
1. Parker maskinen på en jevn overflate, koble fra knivkontrollbryteren og flytt bevegelseskontrollspakene utover til PARKERINGSSTILLINGEN.
2. Før du forlater førerplassen må du slå av motoren, ta ut nøkkelen og vente til alle bevegelige deler står stille.
3. Still klippehøyden til den laveste klippestillingen (38 mm).
4. Løsne de 2 nedre boltene som fester klippeenhetsforhenget til klippeenheten. Se [Frigjøre klippeenhetsforhenget \(side 32\)](#).
5. Løsne skruen, og trykk inn tappet på dekslet for å fjerne remskivedekselene ([Figur 53](#)).



Figur 53

1. Deksel
2. Tapp
3. Skru

6. Bruk et fjærfjerningsverktøy (Toro-delenr. 92-5771) til å fjerne ledefjæren fra klippeenetskroken for å fjerne spenningen på lederullen. Dra så remmen av rullene ([Figur 54](#) eller [Figur 55](#)).



Figur 52

g297115

1. Bolt

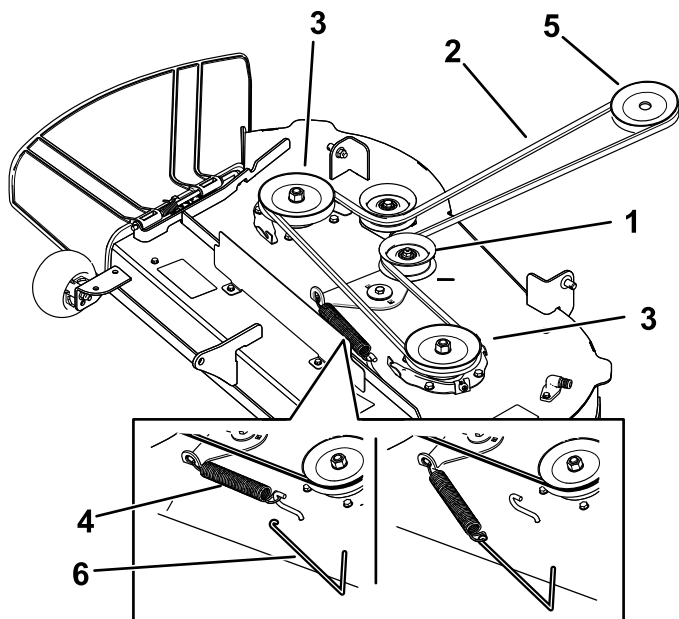
5. Start maskinen og kjør fremover på en flat, jevn overflate med bevegelseskontrollspakene helt frem for å sjekke om maskinen kjører rett. Gjenta prosedyren etter behov.

g296848

⚠ ADVARSEL

Fjæren er under spenning når den monteres og den kan forårsake personskade.

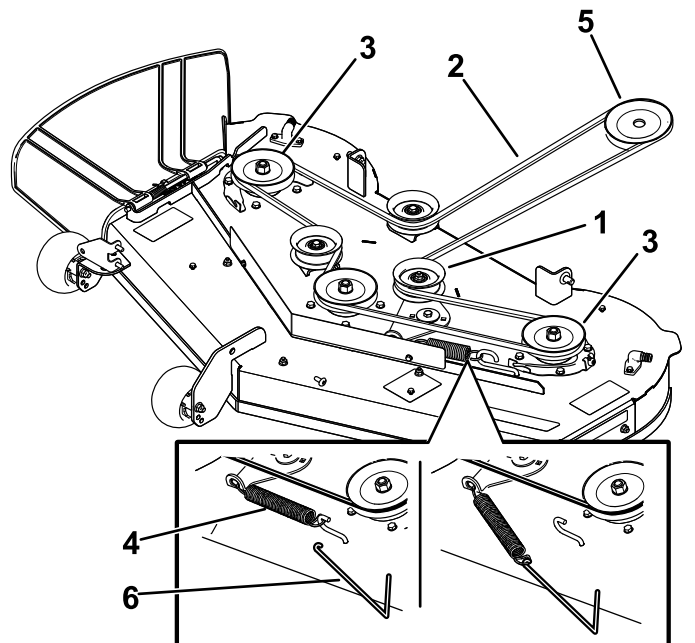
Vær forsiktig når du fjerner remmen.



Figur 54

Klippeenheter med to kniver

- | | |
|--------------------|-------------------------|
| 1. Lederull | 4. Fjær |
| 2. Gressklipperrem | 5. Motorremskive |
| 3. Ytre remskive | 6. Fjærfjerningsverktøy |



Figur 55

Klippeenheter med tre kniver

- | | |
|--------------------|-------------------------|
| 1. Lederull | 4. Fjær |
| 2. Gressklipperrem | 5. Motorremskive |
| 3. Ytre remskive | 6. Fjærfjerningsverktøy |

7. Legg den nye remmen rundt motorremskiven og klipperskivene (Figur 54 eller Figur 55).
8. Bruk et fjærfjerningsverktøy (Toro-delenr. 92-5771) til å montere ledefjæren over klippeenhetskroken, og tilfør spenning til lederullen og klipperremmen (Figur 54 eller Figur 55).
9. Trekk til de to nedre boltene for klippeenhetsforhenget til klippeenheten. Se [Frigjøre klippeenhetsforhenget \(side 32\)](#).
10. Monter remskivens deksler.

Vedlikehold av klippeenheten

Knivsikkerhet

En slitt eller skadet kniv kan brette, og en del av kniven kan slynges ut mot deg eller andre og føre til alvorlige personskader eller en dødsulykke. Hvis man prøver å reparere en skadet kniv, kan det føre til at produktets sikkerhetsertifisering opphører å gjelde.

- Inspiser knivene regelmessig for slitasje eller skade.
- Vær forsiktig når du kontrollerer knivene. Legg noe rundt knivene eller bruk hansker, og vær svært forsiktig når du håndterer knivene. Bare skift ut eller slip knivene. Du må aldri rette eller sveise dem.
- Vær forsiktig hvis maskinen har flere knivblader, da resten av knivene kan begynne å rotere når det ene knivbladet roteres.

Overhale gressklipperknivene

Sørg for å få best mulig klipperesultat ved å holde knivene skarpe. For å kunne bytte ut knivblader når de ikke lenger er skarpe nok, bør du ha ekstra knivblader tilgjengelig.

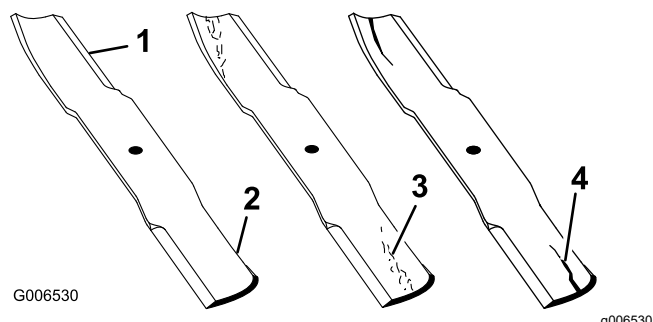
Før du inspiserer eller overhaler knivene

1. Parker maskinen på en jevn overflate, koble fra knivkontrollbryteren og flytt bevegelseskontrollspakene utover til PARKERINGSSTILLINGEN.
2. Slå av motoren, ta ut nøkkelen, og koble tennpluggkablene fra tennpluggene.

Inspisere knivene

Serviceintervall: For hver bruk eller daglig

1. Undersøk kniveggene (Figur 56).
2. Hvis kniven er sløv eller hvis det er hakk i den, må den tas av og slipes. Se [Slippe knivbladene \(side 46\)](#).
3. Undersøk knivbladene, spesielt buen.
4. Hvis du finner sprekker, slitasje eller ser at det begynner å dannes spor i denne delen av kniven, må den skiftes ut øyeblikkelig (Figur 56).



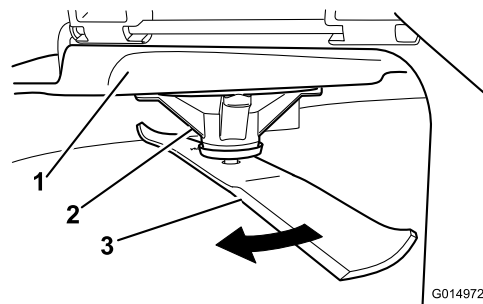
Figur 56

1. Knivegg
2. Knivbue
3. Slitasje/hulldannelse
4. Sprekk

Sjekke om en kniv er bøyd

Merk: Maskinen må stå på en plan overflate for den følgende prosedyren.

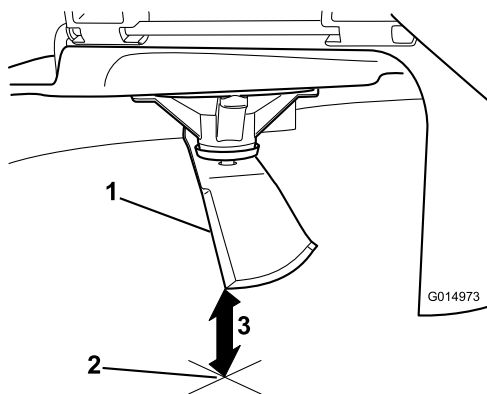
1. Hev klippeenheten til høyeste klippehøydeinnstilling.
2. Ta på tykke arbeidshansker eller annet hensiktsmessig håndvern og sakte roter kniven som skal måles, til en stilling som gjør det mulig å måle avstanden mellom kniveggen og den plane overflaten maskinen står på (Figur 57).



Figur 57

1. Klippeenhet
2. Spindelhus
3. Kniv

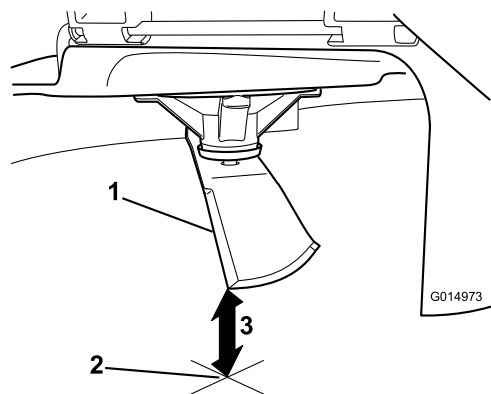
3. Mål fra knivtuppen til den flate overflaten (Figur 58).



Figur 58

g014973

1. Kniv (i stilling for måling)
2. Plan overflate
3. Målt avstand mellom blad og overflate (A)

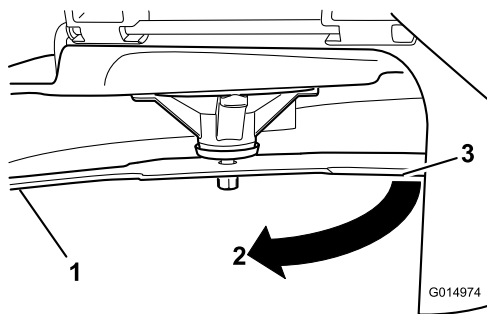


Figur 60

g014973

1. Motsatt knivegg (i stilling for måling)
2. Plan overflate
3. Andre målte avstand mellom blad og overflate (B)

4. Roter den samme kniven 180 grader så den motsatte kniveggen nå er i samme stilling (Figur 59).



Figur 59

g014974

1. Kniv (side som ble målt tidligere)
2. Måling (stilling som ble brukt tidligere)
3. Motsatt side av kniven ble flyttet til målestilling

5. Mål fra knivtuppen til den flate overflaten (Figur 60).

Merk: Avviket skal ikke være større enn 3 mm.

- A. Hvis forskjellen mellom A og B er større enn 3 mm, skift ut kniven med en ny, se [Fjerne knivbladene \(side 45\)](#) og [Montere knivbladene \(side 46\)](#).

Merk: Hvis en bøyd kniv skiftes ut med en ny kniv og forskjellen fortsatt overstiger 3 mm, kan det være at knivspindelen er bøyd. Ta kontakt med en autorisert Toro-forhandler for service.

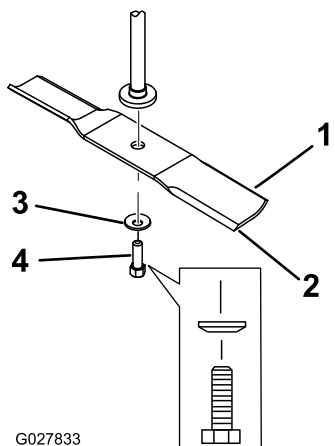
- B. Hvis avviket er innenfor grensene, fortsett til neste kniv.

6. Gjenta prosedyren for alle knivene.

Fjerne knivbladene

Bytt ut knivene hvis de treffer en hard gjenstand, eller hvis de er ute av balanse eller bøyd.

1. Hold knivenden med en fille eller en tykk hanske.
2. Fjern knivbolten, bueskiven og kniven fra spindelakselen (Figur 61).



Figur 61

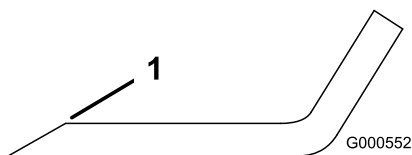
- | | |
|---------------------------|-------------|
| 1. Vingeområdet på kniven | 3. Bueskive |
| 2. Kniv | 4. Knivbolt |

Slipe knivbladene

1. Bruk en fil til å slipe eggen i begge ender av kniven (Figur 62).

Merk: Oppretthold den opprinnelige vinkelen.

Merk: Kniven opprettholder balansen hvis like mye materiale fjernes fra begge kniveggene.



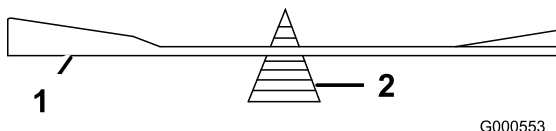
Figur 62

1. Slip kniven i original vinkel.

2. Sjekk knivens balanse ved å legge den på en balanseringsinnretning (Figur 63).

Merk: Hvis kniven holder seg i horisontal stilling, har den riktig balanse og kan brukes.

Merk: Hvis kniven ikke er i balanse, filer du bort litt av metallet på enden av vingeområdet (Figur 62).



Figur 63

- | | |
|---------|---------------------------|
| 1. Kniv | 2. Balanseringsinnretning |
|---------|---------------------------|

3. Fortsett med dette helt til kniven er balansert.

Montere knivbladene

1. Monter kniven på spindelakselen (Figur 61).

Viktig: Buen på kniven må vende oppover, mot innsiden av gressklipperen, for å sikre riktig klipping.

2. Monter bueskive (den hule siden skal vende mot kniven) og knivbolten (Figur 61).

3. Trekk til knivbolten med et moment på 81 til 108 Nm.

Rette opp klippeenheten

Sjekk at klippeenheten er i vater hver gang du monterer klippeenheten eller du ser at plenen blir klippet ujevnt.

Klippeenheten må sjekkes for bøyde kniver før nivellering, og eventuelle bøyde kniver må fjernes og skiftes ut. Se [Overhale gressklipperknivene \(side 44\)](#) før du fortsetter.

Rett opp klippeenheten på tvers først. Deretter kan du justere hellingsvinkel på langs.

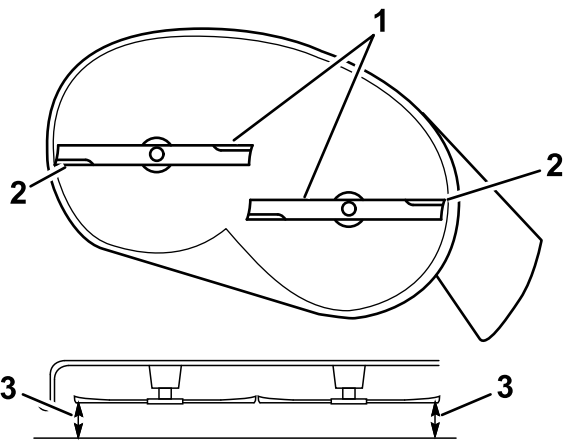
Krav:

- Maskinen på stå på plan overflate.
- Alle dekk må ha korrekt trykk. Se [Sjekk trykket i dekkene \(side 41\)](#).

Kontrollere side-til-side-nivået

1. Parker maskinen på en jevn overflate, koble fra knivkontrollbryteren og flytt bevegelseskontrollspakene utover til PARKERINGSSTILLINGEN.
2. Før du forlater førerplassen må du slå av motoren, ta ut nøkkelen og vente til alle bevegelige deler står stille.
3. Angi klippehøyden til 76 mm.
4. Roter knivene forsiktig fra side til side.
5. Mål avstanden mellom de ytterste knivkantene og den flate overflaten (Figur 64 og Figur 65).

Merk: Hvis begge målene ikke er innenfor 5 mm, er det nødvendig med justering. Se [Rette opp klippeenheten på tvers \(side 47\)](#).

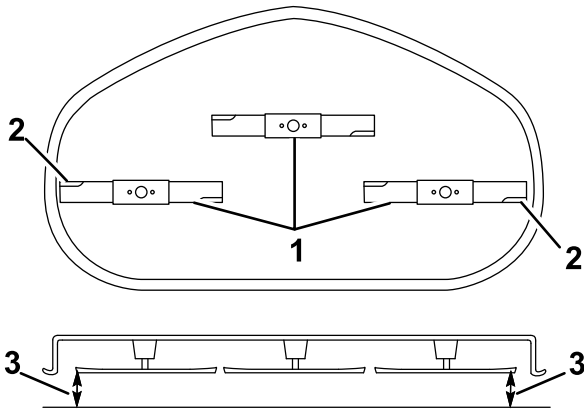


g294044

Figur 64

Klippeenhet med to blader

1. Knivene tvers over
2. Ytre knivkanter
3. Mål fra knivtuppen til den flate overflaten her.



g296913

Figur 65

Klippeenhet med tre blader

1. Knivene tvers over
2. Ytre knivkanter
3. Mål fra knivtuppen til den flate overflaten her.

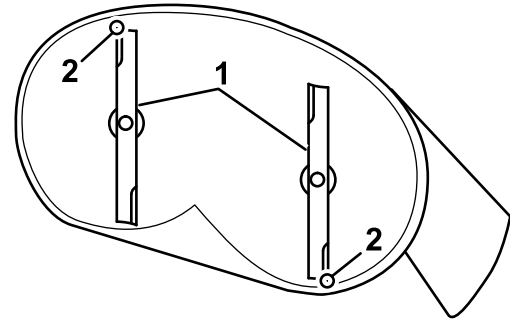
Sjekk knivens helling på langs

Knivens hellingsvinkel på langs må sjekkes hver gang klippeenheten monteres. Hvis den fremre delen av klippeenheten er mer enn 7,9 mm lavere enn den bakre delen av klippeenheten, må du justere knivnivået.

1. Parker maskinen på en jevn overflate, koble fra knivkontrollbryteren og flytt bevegelseskontrollspakene utover til PARKERINGSSTILLINGEN.
2. Før du forlater førerplassen må du slå av motoren, ta ut nøkkelen og vente til alle bevegelige deler står stille.
3. Angi klippehøyden til 76 mm.

4. Roter knivene forsiktig slik at de står på langs (Figur 66).
5. Mål fra tuppen på den fremre kniven til den flate overflaten, og tuppen på den bakre kniven til den flate overflaten (Figur 66 eller Figur 67).

Merk: Fortsett til [Justere knivens hellingsvinkel på langs \(side 49\)](#)-prosedyren hvis den fremre knivtuppen ikke er 1,6 til 7,9 mm lavere enn den bakre knivtuppen.

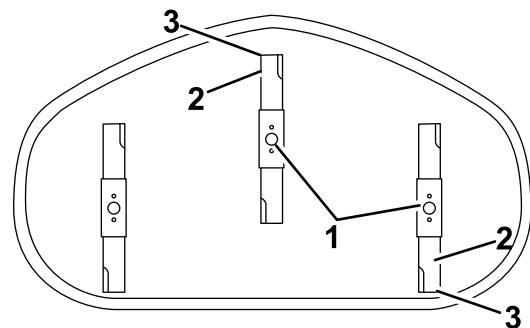


g294046

Figur 66

Klippeenhet med to blader

1. Kniver på tvers
2. Ytre knivkanter
3. Mål fra knivtuppen til den flate overflaten her.



g296914

Figur 67

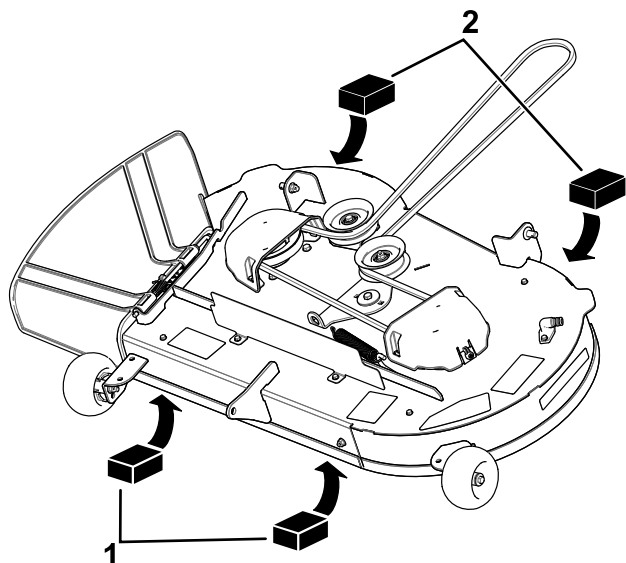
Klippeenhet med tre blader

1. Kniver på tvers
2. Ytre knivkanter
3. Mål fra knivtuppen til den flate overflaten her.

Rette opp klippeenheten på tvers

1. Gå til venstre side av maskinen.

2. Still antiskalperingsvalsene til topphullene eller fjern dem fullstendig for denne prosedyren. Se [Justere antiskalperingsvalsene \(side 25\)](#).
3. Sett klippehøydespaken til 76 mm-posisjonen. Se [Justere klippehøyden \(side 25\)](#).
4. Plasser to blokker, med en tykkelse på 6,6 cm hver, under hver side av kanten foran på klippeenheten, men ikke under brakettene til antiskalperingsvalsene ([Figur 68](#) eller [Figur 69](#)).
5. Plasser to blokker, med en tykkelse på 7,3 cm hver, under den bakre kanten på klippeenheten, én på hver side av klippeenheten ([Figur 68](#) eller [Figur 69](#)).

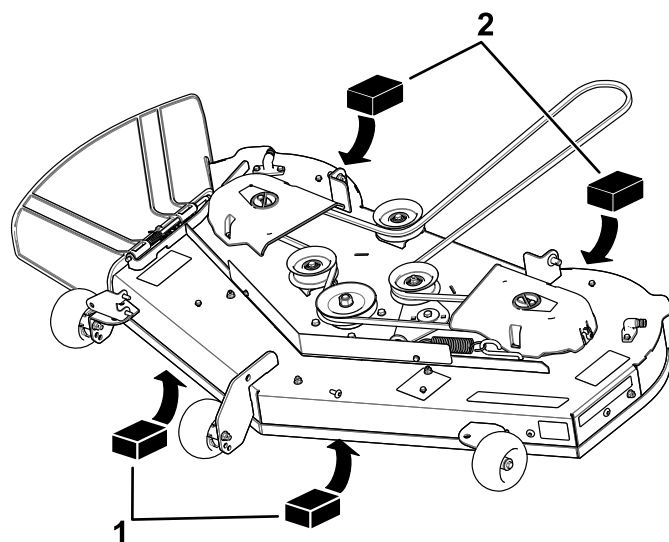


Figur 68

Klippeenhet med to kniver

1. Treblokk – 6,6 cm tykk
2. Treblokk – 7,3 cm tykk

g298027



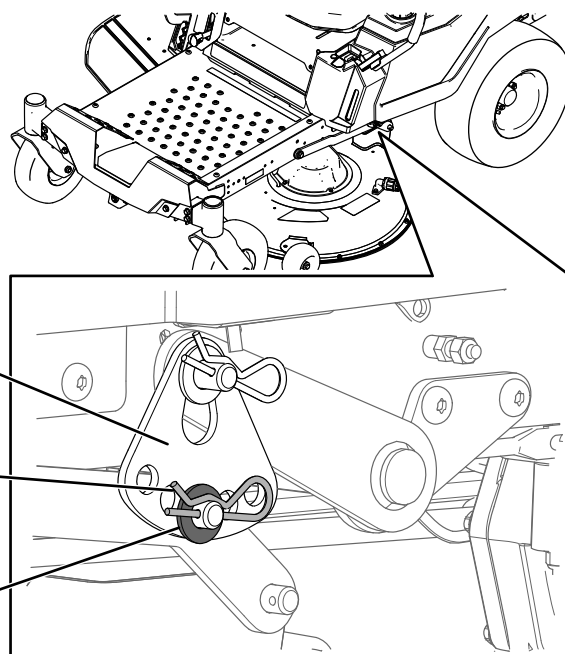
Figur 69

Klippeenhet med tre kniver

1. Treblokk – 6,6 cm tykk
2. Treblokk – 7,3 cm tykk

g298028

6. Fjern hårnålssplinten og skiven fra den lavere løftearmbolten ([Figur 70](#)).

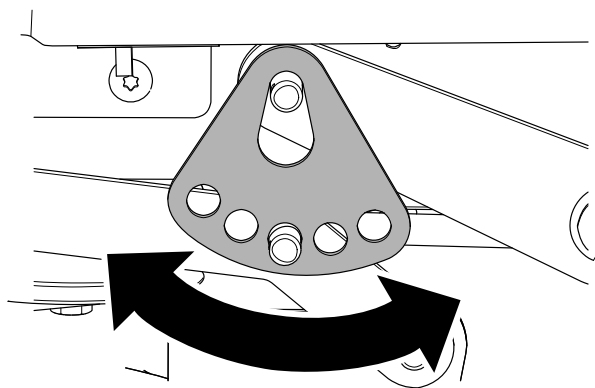


Figur 70

1. Klippehøydeplate
2. Hårnålssplint
3. Skive

g294197

7. Roter klippehøydeplaten til et annet hull, slik at den støtter vekten av klippeenheten etter at du har montert platen ([Figur 71](#)).



Figur 71

g294195

fremre knivtuppen er 1,6 til 7,9 mm lavere enn bakre knivtupp (Figur 66).

5. Når knivens hellingsvinkel på langs er riktig justert, sjekker du opprettingen på tvers av klippeenheten på nytt. Se [Kontrollere side-til-side-nivået \(side 46\)](#).

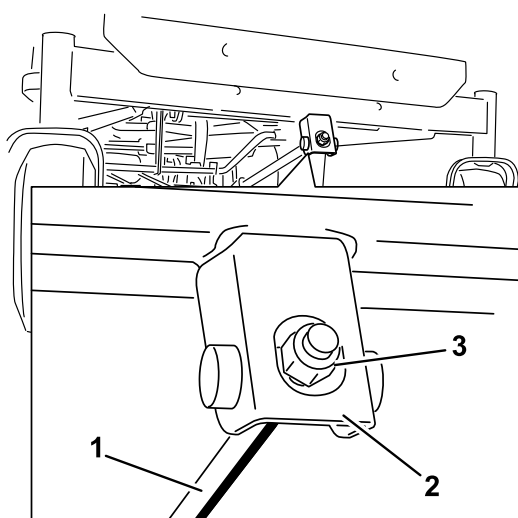
Demontere klippeenheten

1. Parker maskinen på en jevn overflate, koble fra knivkontrollbryteren og flytt bevegelseskontrollspakene utover til PARKERINGSSTILLINGEN.
2. Før du forlater førerplassen må du slå av motoren, ta ut nøkkelen og vente til alle bevegelige deler står stille.
3. Sett klippehøyden til den laveste posisjonen.
4. Løsne de 2 nedre boltene som fester klippeenhetsforhenget til klippeenheten. Se [Frigjøre klippeenhetsforhenget \(side 32\)](#).
5. Fjern hårnålssplinten fra fremre støttestang, og fjern stangen fra braketten på klippeenheten (Figur 73).

8. Monter skiven og hårnålssplinten (Figur 71).
9. Gjenta trinn 6 til 8 på motsatt side av maskinen.
10. Kontroller side-til-side-nivået igjen. Gjenta denne prosedyren til målingene er korrekte.
11. Fortsett å nivellere klippeenheten ved å kontrollere knivens hellingsvinkel på langs, se [Sjekk knivens helling på langs \(side 47\)](#).

Justere knivens hellingsvinkel på langs

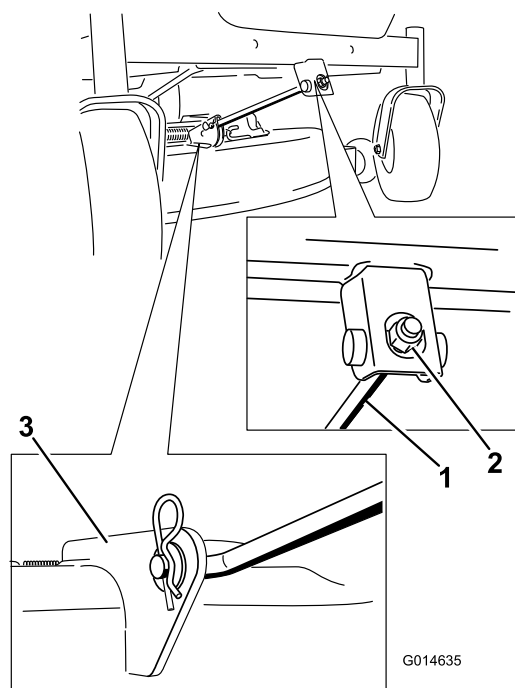
1. Roter justeringsmutteren foran på gressklipperen (Figur 72).



Figur 72

G014634

g014634



Figur 73

G014635

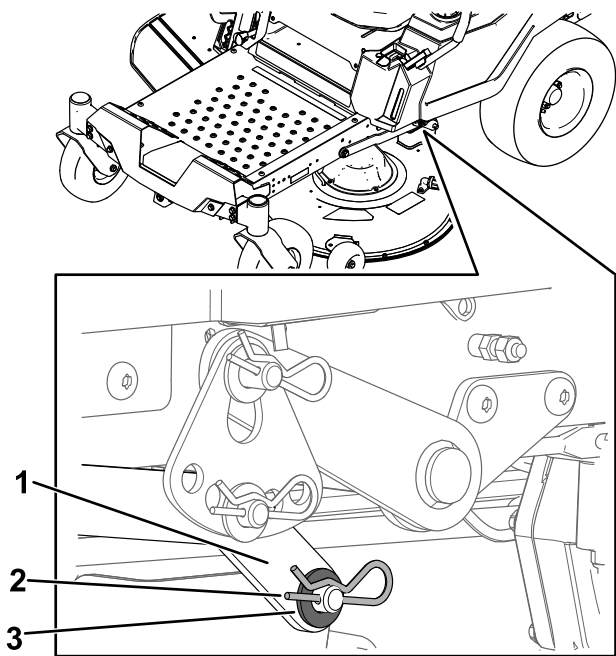
g014635

- | | |
|--------------------|---------------------|
| 1. Justeringsstag | 3. Justeringsmutter |
| 2. Justeringsblokk | |

- | | |
|-----------------------|------------------------|
| 1. Fremre støttestang | 3. Klippeenhetsbrakett |
| 2. Låsemutter | |

2. Trekk til justeringsmutteren for å heve den fremre delen av klippeenheten.
3. Løsne låsemutteren for å senke den fremre delen av klippeenheten.
4. Etter justering, må du kontrollere hellingsvinkelen på langs. Fortsett å justere mutteren til den

6. Senk den fremre delen av klippeenheten forsiktig til bakken.
7. Fjern skiven og hårnålssplinten fra klippeenhetsbolten på én side av maskinen (Figur 74).



Figur 74

g295768

- | | |
|------------------|----------|
| 1. Løftearm | 3. Skive |
| 2. Hårnålssplint | |

8. Fjern løftearmen fra klippeenhetsbolten (Figur 74).
9. Gjenta trinn 7 og 8 for den andre siden av maskinen.
10. Skyv klippeenheten bakover for å fjerne klipperremmen fra motorremskiven.
11. Dytt klippeenheten ut under maskinen.

Merk: Ta vare på alle deler for fremtidig montering.

Montere klippeenheten

1. Parker maskinen på en jevn overflate, koble fra knivkontrollbryteren og flytt bevegelseskontrollspakene utover til PARKERINGSSTILLINGEN.
2. Før du forlater førerplassen må du slå av motoren, ta ut nøkkelen og vente til alle bevegelige deler står stille.
3. Skyv klippeenheten under maskinen.
4. Sett klippehøyden til den laveste posisjonen.
5. Løft baksiden av klipperen, og monterer løftearmen til klippeenhetsbolten på én side av maskinen (Figur 74).
6. Monter løftearmen ved hjelp av skiven og hårnålssplinten (Figur 74).
7. Gjenta trinn 5 og 6 for den andre siden av maskinen.

8. Fest fremre støttestang til klippeenheten med splittpinnen og hårnålssplinten (Figur 73).
9. Monter klipperremmen på motorremskiven. Se Skifte klipperremmen (side 42).
10. Trekk til de to nedre boltene som fester klippeenhetsforhenget til klippeenheten. Se Frigjøre klippeenhetsforhenget (side 32).

Skifte gressavlederen

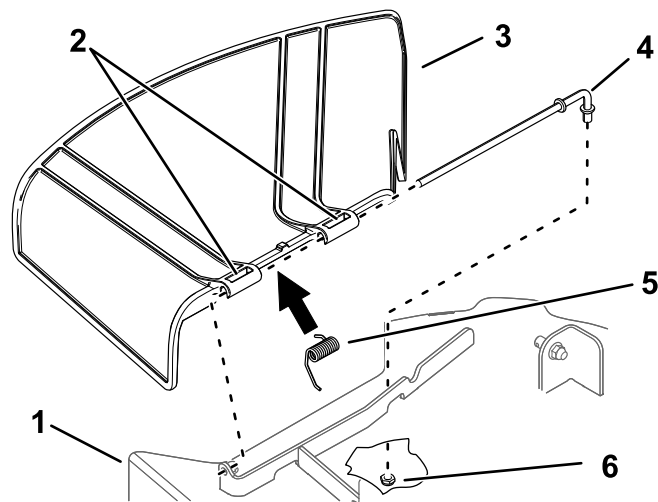
Serviceintervall: For hver bruk eller daglig—Kontroller om gressavlederen er skadet.

⚠ ADVARSEL

En utildekket utslippsåpning kan føre til at maskinen slynger objekter mot deg eller tilskuere, noe som kan resultere i alvorlig skade. Det kan også oppstå kontakt med kniven.

Bruk aldri maskinen hvis ikke gressavleder, utslippsdeksel eller gressoppsamlingsystem er på plass.

1. Fjern mutteren ($\frac{3}{8}$ tomme) fra stangen under klippeenheten (Figur 75).



Figur 75

g296957

- | | |
|------------------------|----------------------------------|
| 1. Klippeenhet | 4. Stang |
| 2. Gressavlederbrakett | 5. Fjær |
| 3. Gressavleder | 6. Mutter ($\frac{3}{8}$ tomme) |

2. Skyv stangen ut fra den korte utstikkeren, fjæren og gressavlederen (Figur 75).
3. Fjern den skadde eller slitte gressavlederen.
4. Skifte gressavlederen (Figur 75).
5. Skyv stangen, den rette enden, gjennom den bakre gressavlederbraketten.

6. Plasser fjæren på stangen, med enden av kablene ned, og gjennom gressavlederbrakettene.
7. Skyv stangen gjennom den andre gressavlederbraketten (Figur 75).
8. Sett stangen foran på gressavledereren inn i den korte utstikkeren på enheten.
9. Fest den bakre enden av stangen til klippeenheten med en mutter ($\frac{3}{8}$ tomme) som vist i (Figur 75).

Viktig: Gressavledereren må være fjærbelastet i den nedre posisjonen. Løft avledereren for å teste at den fester seg i den nederste stillingen.

Rengjøring

Vaske klippeenhetens underside

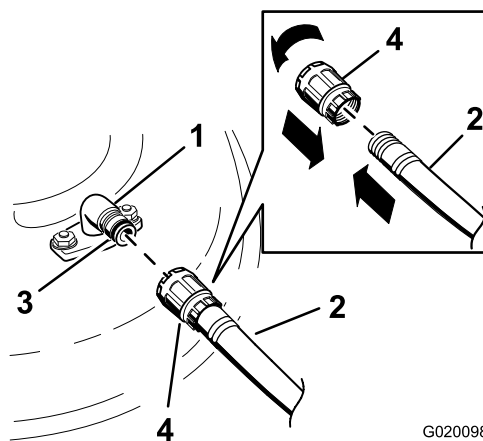
Serviceintervall: Etter hver bruk—Rengjør klippeenhetsdekselet.

Viktig: Du kan vaske maskinen med skånsomt vaskemiddel og vann. Maskinen må ikke trykkvaskes. Unngå overdreven bruk av vann, spesielt nær kontrollpanelet, under setet, rundt motoren, de hydrauliske pumpene og motorene.

Etter bruk vasker du alltid undersiden av klippeenheten for å hindre oppsamling av gress. Slik oppnår du forbedret oppmaling og fordeling av gressrester.

1. Parker maskinen på en jevn overflate, koble fra knivkontrollbryteren og flytt bevegelseskontrollspakene utover til PARKERINGSSTILLINGEN.
2. Før du forlater førerplassen må du slå av motoren, ta ut nøkkelen og vente til alle bevegelige deler står stille.
3. Fest slangekuplingen til enden av klippeenhetens vanninntaksnippel, og skru på vannet (Figur 76).

Merk: Smør vaselin på vanninntaksnippelens o-ring for å gjøre det enklere å feste kuplingen og for å beskytte o-ringene.



G020098

g020098

Figur 76

- | | |
|----------------------|------------|
| 1. Vanninntaksnippel | 3. O-ring |
| 2. Slange | 4. Kupling |

4. Senk klippeenheten til laveste klippehøyde.
5. Sitt i setet når du starter motoren.
6. Koble inn knivkontrollbryteren, og la gressklipperen kjøre i ett til tre minutter.

7. Koble fra knivkontrollbryteren, stopp motoren, ta ut tenningsnøkkelen og vent til alle bevegelige deler har stoppet.
8. Skru av vannet og fjern koblingen fra vanninntaksnippelen.
Merk: Hvis klippeenheten ikke er ren etter en vask, bløter du den og lar den stå i 30 minutter. Deretter gjentar du prosessen.
9. Kjør gressklipperen igjen i ett til tre minutter for å fjerne overflødig vann.

⚠ ADVARSEL

Hvis vanninntaksnippelen er skadet eller mangler, kan du selv eller andre i nærheten risikere å bli truffet av gjenstander som blir slengt gjennom luften, eller komme i kontakt med kniven. Kontakt med gjenstander som blir slengt gjennom luften, eller kontakt med kniven vil forårsake skader eller dødsulykker.

- Hvis vanninntaksnippelen er skadet eller mangler, må det monteres en ny nippel øyeblikkelig, og før maskinen brukes igjen.
- Stikk aldri hender eller føtter under klipperen eller gjennom åpninger i maskinen.

Avhending av avfall

Motorolje, batterier, hydraulikkvæske og motorkjølemiddel er forurensende for miljøet. Avhend disse i henhold til nasjonale eller lokale regelverk.

Lagring

Lagringsikkerhet

- La motoren bli kald før lagring av maskinen.
- Ikke oppbevar maskinen eller drivstoff i nærheten av flammer eller tapp av drivstoff innendørs.

Rengjøring og lagring

1. Parker maskinen på en jevn overflate, koble fra knivkontrollbryteren og flytt bevegelseskontrollspakene utover til PARKERINGSSTILLINGEN.
2. Før du forlater førerplassen må du slå av motoren, ta ut nøkkelen og vente til alle bevegelige deler står stille.
3. Rengjør hele alle utvendige deler på maskinen for gress, smuss og skitt, spesielt motoren og det hydrauliske systemet. Fjern utvendige gressrester og smuss på motorens sylindertoppribber og viftehus.

Viktig: Du kan vaske maskinen med skånsomt vaskemiddel og vann. Maskinen må ikke trykkvaskes. Unngå overdreven bruk av vann, spesielt nær kontrollpanelet, motoren og de hydrauliske pumpene og motorene.

4. Kontroller at parkeringsbremsen virker. Se [Parkeringsstilling \(side 11\)](#).
5. Vedlikehold luftrenseren, se [Overhale luftrenseren \(side 33\)](#).
6. Smør maskinen, se [Smøring \(side 32\)](#).
7. Bytte veivhusolje, se [Bytte motorolje og oljefilter \(side 35\)](#).
8. Kontroller trykket i dekkene, se [Sjekk trykket i dekkene \(side 41\)](#).
9. Bytt ut batteriet, se [Lade batteriet \(side 40\)](#).
10. Skrap bort oppsamlet gress og skitt fra gressklipperens underside, og spyl maskinen med en hageslange.
Merk: Kjør maskinen med knivkontrollbryteren (kraftuttak) innkoblet og motoren på høy tomgang i 2 til 5 minutter etter vask.
11. Kontroller knivenes tilstand. Se [Overhale gressklipperknivene \(side 44\)](#).
12. Klargjør maskinen for oppbevaring over 30 dager som følger:
 - A. Bland drivstoffstabiliserings-/kondisjoneringsmiddel med petroleumsbase i det ferske drivstoffet på tanken. Følg blandingsinstruksjonene fra produsenten

av drivstoffstabiliseringsmiddelet. Ikke bruk stabiliseringsmidler med alkoholbase (etanol eller metanol).

- B. Kjør motoren i fem minutter for å fordele det behandlede drivstoffet i drivstoffsystemet.
- C. Stopp motoren, la den kjøles ned og tøm drivstofftanken med en hevertpumpe, eller bruk motoren til den slås av.
- D. Drivstoff må kasseres i henhold til lokale forskrifter. Resirkuler drivstoffet i samsvar med lokale forskrifter.

Viktig: Ikke oppbevar drivstoff som inneholder stabiliserings-/kondisjoneringsmiddel, lenger enn anbefalt av produsenten av middelet.

- 13. Fjern og sjekk tilstanden til tennpluggen(e). Se [Overhale tennpluggen \(side 37\)](#). Når tennpluggen(e) er tatt ut, heller du 30 ml (to spiseskjeer) med motorolje i tennplugghullet. Bruk starteren til å starte motoren og fordele oljen på innsiden av sylindere. Monter tennpluggen(e). Ikke sett kabelen på tennpluggen(e).
- 14. Kontroller og stram alle fester. Alle skadde eller defekte deler må repareres eller skiftes ut.
- 15. Reparer alle riper eller avskallinger i lakken. Du kan kjøpe maling hos ditt autoriserte forhandlerverksted.
- 16. Maskinen må oppbevares rent og tørt i en garasje eller på et lager. Ta nøkkelen ut av tenningen og hold den utenfor barns eller andre uautoriserte brukeres rekkevidde. Legg en presenning over maskinen for å beskytte den og holde den ren.

Lagre batteriet

- 1. Lad batteriet helt opp.
- 2. La batteriet hvile i 24 timer, og kontroller deretter batterispenningen.

Merk: Hvis batterispenningen er under 12,6 V, gjentar du trinn [1](#) og [2](#).

- 3. Koble kablene fra batteriet.
- 4. Sjekk spenningen regelmessig for å sikre at spenningen er 12,4 V eller høyere.

Merk: Hvis batterispenningen er under 12,4 V, gjentar du trinn [1](#) og [2](#).

Tips for batterioppbevaring

- Lagre batteriet stående oppreist på et tørt og kjølig sted.

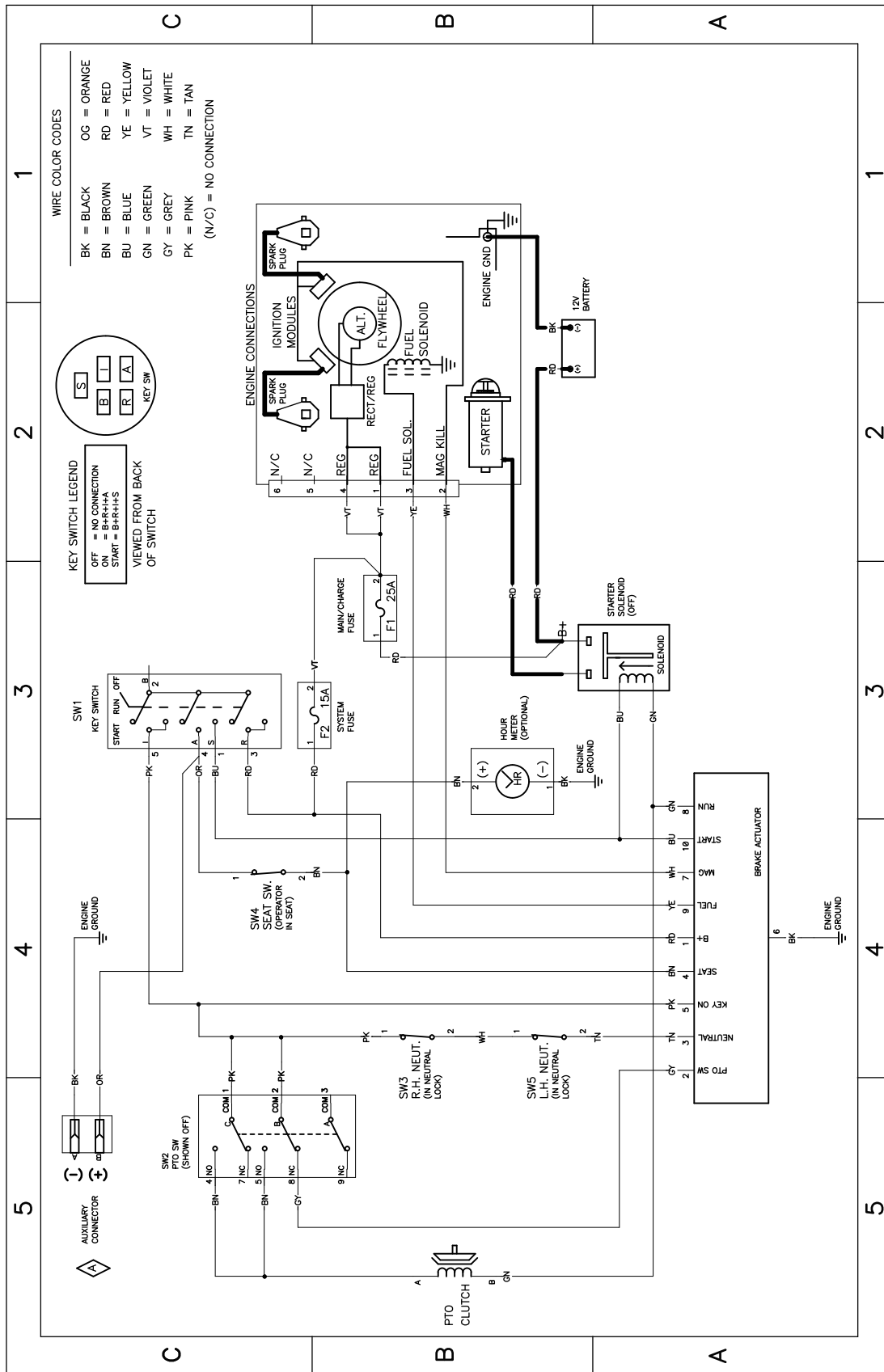
- Batterier må ikke stables direkte oppå hverandre, med mindre de er i kartongene.
- Batteriene må ikke stables mer enn tre i høyden (kun to hvis batteriet type er kommersielle).
- Test våtbatterier hver fjerde til sjette måned, og lad dem ved behov.
- Test og lad batteriet før det installeres.

Feilsøking

Problem	Mulig årsak	Løsning
Drivstofftanken viser tegn på sammenbrudd, eller maskinen går stadig tom for drivstoff.	<ol style="list-style-type: none"> 1. Luftfilterets papirelement er tilstoppet. 	<ol style="list-style-type: none"> 1. Rengjør papirelementet.
Motoren overoppheites.	<ol style="list-style-type: none"> 1. For stor motorbelastning. 2. Oljenivået i veivhuset er lavt. 3. Kjøreribbene og luftpassasjene under motorviftehuset er tilstoppet. 4. Luftrenseren er skitten. 5. Det er smuss, vann eller gammelt drivstoff i drivstoffsystemet. 	<ol style="list-style-type: none"> 1. Reduser bakkehastigheten. 2. Tilsett olje til veivhuset. 3. Fjern hindringen i kjøreribbene og luftpassasjene. 4. Rengjør eller bytt ut luftrensererelementet. 5. Kontakt et autorisert forhandlerverksted
Startmotoren kjører ikke.	<ol style="list-style-type: none"> 1. Knivkontrollbryteren er innkoblet. 2. Bevegelseskontrollspakene står ikke i PARKERINGSSTILLINGEN. 3. Batteriet er flatt. 4. De elektriske forbindelsene er korroderte eller løse. 5. En sikring har gått. 6. Et relé eller en bryter er skadd. 	<ol style="list-style-type: none"> 1. Koble fra knivkontrollbryteren. 2. Flytt bevegelseskontrollspakene utover til PARKERINGSSTILLING. 3. Lad opp batteriet. 4. Kontroller at de elektriske forbindelsene har god kontakt. 5. Bytt ut sikringen. 6. Kontakt et autorisert forhandlerverksted.
Motoren vil ikke starte, er vanskelig å starte eller går ikke.	<ol style="list-style-type: none"> 1. Drivstofftanken er tom. 2. Choken (hvis aktuelt) er ikke på. 3. Luftrenseren er skitten. 4. Tennpluggkabelen/-kablene er løs(e) eller frakoblet. 5. Tennpluggen(e) er ripet(e) eller sprukket, eller åpningen er feil. 6. Det er smuss i drivstoffilteret. 7. Det er smuss, vann eller gammelt drivstoff i drivstoffsystemet. 8. Det er feil drivstoff på drivstofftanken. 9. Oljenivået i veivhuset er lavt. 	<ol style="list-style-type: none"> 1. Fyll drivstofftanken. 2. Flytt chokespaken til PÅ-stillingen. 3. Rengjør eller bytt ut luftrensererelementet. 4. Fest ledningen(e) til tennpluggen. 5. Monter ny(e) tennplugg(er) med korrekt åpning. 6. Bytt ut drivstoffilteret. 7. Kontakt et autorisert forhandlerverksted. 8. Tøm tanken og fyll på riktig drivstoff. 9. Tilsett olje til veivhuset.
Motoren mister kraft.	<ol style="list-style-type: none"> 1. For stor motorbelastning. 2. Luftrenseren er skitten. 3. Oljenivået i veivhuset er lavt. 4. Kjøreribbene og luftpassasjene under motorviftehuset er tilstoppet. 5. Tennpluggen(e) er ripet(e) eller sprukket, eller åpningen er feil. 6. Drivstofftankventilen er blokkert. 7. Det er smuss på drivstoffilteret. 8. Det er smuss, vann eller gammelt drivstoff i drivstoffsystemet. 9. Det er feil drivstoff på drivstofftanken. 	<ol style="list-style-type: none"> 1. Reduser bakkehastigheten. 2. Rengjør luftrensererelementet. 3. Tilsett olje til veivhuset. 4. Fjern hindringen i kjøreribbene og luftpassasjene. 5. Monter ny(e) tennplugg(er) med korrekt åpning. 6. Kontakt et autorisert forhandlerverksted. 7. Bytt ut drivstoffilteret. 8. Kontakt et autorisert forhandlerverksted. 9. Kontakt et autorisert forhandlerverksted.

Problem	Mulig årsak	Løsning
Maskinen kjører ikke.	<ol style="list-style-type: none"> 1. Omløpsventilene er åpne. 2. Trekkremmene er slitte, løse eller ødelagte. 3. Trekkremmene er ikke på lederullene. 4. Girkassen har sviktet. 	<ol style="list-style-type: none"> 1. Lukk taueventilene. 2. Kontakt et autorisert forhandlerverksted. 3. Kontakt et autorisert forhandlerverksted. 4. Kontakt et autorisert forhandlerverksted.
Maskinen vibrerer unormalt mye.	<ol style="list-style-type: none"> 1. Gressklipperkniven(e) er bøyd(e) eller ubalansert(e). 2. Knivmonteringsbolten er løs. 3. Monteringsboltene i motoren er løse. 4. En motorremskive, lederull eller knivremskive er løs. 5. Motorremskiven er ødelagt. 6. Knivspindelen er bøyd. 7. Motormonteringen er løs eller utslitt. 	<ol style="list-style-type: none"> 1. Monter ny(e) kniv(er). 2. Stram til knivmonteringsbolten. 3. Trekk til monteringsboltene. 4. Stram til den aktuelle skiven. 5. Kontakt et autorisert forhandlerverksted. 6. Kontakt et autorisert forhandlerverksted. 7. Kontakt et autorisert forhandlerverksted.
Klippehøyden er ujevn.	<ol style="list-style-type: none"> 1. Kniven(e) er ikke skarpe. 2. Gressklipperkniven(e) er bøyd(e). 3. Klippeenheten er ikke rettet opp. 4. En antiskalperingsvalse (hvis aktuelt) er ikke riktig justert. 5. Klippeenhetens underside er skitten. 6. Trykket i dekkene er feil. 7. En knivspindel er bøyd. 	<ol style="list-style-type: none"> 1. Slip kniven(e). 2. Monter ny(e) gressklipperkniv(er). 3. Rett opp klippeenheten på tvers og på langs. 4. Juster høyden på antiskalperingshjulet. 5. Rengjør klippeenhetens underside. 6. Juster trykket i dekkene. 7. Kontakt et autorisert forhandlerverksted.
Knivene roterer ikke.	<ol style="list-style-type: none"> 1. Knivens drivrem er slitt, løs eller ødelagt. 2. Drivremmen har gått av lederullen. 3. Bryteren for kraftuttaket (PTO) eller kraftuttaksclutchen er defekt. 4. Klipperremmen er slitt, løs eller ødelagt. 	<ol style="list-style-type: none"> 1. Monter en ny drivrem. 2. Monter ny drivrem, og kontroller justeringsakslene og remførerne for korrekt stilling. 3. Kontakt et autorisert forhandlerverksted. 4. Monter en ny klipperrem.

Skjemaer



Koblingskjema - 139-2356 (Rev. A)

g307974

Notat:

Notat:

Notat:

Personvernerklæring for EØS/Storbritannia

Slik bruker Toro personopplysningene dine

Toro Company («Toro») respekterer ditt personvern. Når du kjøper våre produkter, kan vi samle inn personopplysninger om deg, enten direkte fra deg eller via den lokale Toro-avdelingen eller -forhandleren. Toro bruker disse opplysningene for å innfri kontraktsfestede forpliktelser – slik som å registrere garantien din, behandle garantikravet ditt eller kontakte deg i tilfelle en produkttilbakekalling – og til legitime forretningsformål – slik som å måle kundetilfredshet, forbedre produktene våre og utstyre deg med produktinformasjon som kan være av interesse. Toro kan dele personopplysningene dine med våre datterselskaper, forhandlere eller andre forretningspartnere i forbindelse med disse aktivitetene. Vi kan også oppgi personopplysninger når dette kreves under loven eller i forbindelse med salg, kjøp eller sammenslåing av en virksomhet. Vi vil ikke selge personopplysningene dine til andre selskaper for markedsføringsformål.

Bevaring av personopplysninger

Toro vil bevare dine personopplysninger så lenge som det er relevant for de ovennevnte formålene og i samsvar med lovfestede krav. Hvis du vil ha mer informasjon om gjeldende bevaringsperioder, kan du kontakte legal@toro.com.

Toros forpliktelse til sikkerhet

Personopplysningene dine kan behandles i USA eller et annet land som kan ha mindre strenge personvernlover enn landet du er bosatt i. Når vi overfører opplysningene dine utenfor landet du er bosatt i, vil vi iverksette lovfestede, påbudte tiltak for å sikre at det er på plass skikkelige vern som beskytter opplysningene dine og sikrer at de behandles sikkert.

Tilgang og korrigering

Du kan ha retten til å korrigere eller gjennomgå personopplysningene dine eller motsette deg eller begrense behandlingen av opplysningene dine. For å gjøre dette må du kontakte oss på e-post på legal@toro.com. Hvis du har bekymringer om hvordan Toro har behandlet personopplysningene dine, oppfordrer vi deg til å ta dette opp direkte med oss. Vær oppmerksom på at bosatte i Europa har retten til å klage til det lokale datatilsynet.