



Count on it.

Betjeningsvejledning

**TimeCutter® MX 4275T- og
5075T-plænetraktor**

Modelnr. 74690—Serienr. 400000000 og derover

Modelnr. 74694—Serienr. 400000000 og derover



Dette produkt overholder alle relevante EU-direktiver. Yderligere oplysninger fås på den separate produktspecifikke overensstemmelseserklæring.

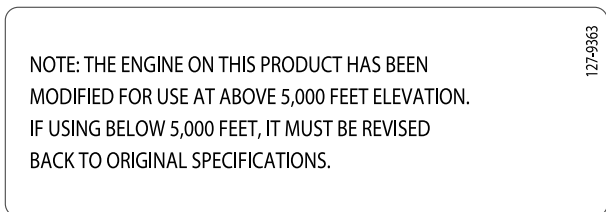
Nettomotormoment: Denne maskines brutto- eller nettomotormoment er fastsat af motorfabrikanten på et laboratorium i henhold til Society of Automotive Engineers (SAE) J1940 eller J2723. Som følge af de ændringer, der er foretaget for at overholde diverse sikkerheds-, emissions- og driftskrav, vil det reelle motormomentet på denne plæneklippertype være betydeligt lavere. Se de oplysninger fra motorproducenten, som følger med maskinen.

Gå til www.Toro.com for at se specifikationerne for din model.

Vigtigt: Hvis du i en periode bruger en maskine med en Toro-motor på over 1500 m, skal du sikre, at High Altitude-sættet er blevet monteret, så motoren overholder CARB/EPA-emissionsbestemmelserne. High Altitude-sættet øger motorens ydeevne, mens forurening af tændrøret, startvanskeligheder og øgede emissioner forhindres. Når du har monteret sættet, skal du påsætte High Altitude-mærkatene ved siden af seriemærkatene på maskinen. Kontakt en autoriseret Toro-serviceforhandler for at opnå det korrekte High Altitude-sæt og -mærkat til din maskine. Du kan finde en forhandler på vores websted www.Toro.com eller kontakte vores Toro Customer Care Department på de telefonnumre, der er anført i garantierklæringen om motoremissionskontrol.

Fjern sættet fra motoren, og gendan motorens oprindelige fabrikskonfiguration, når motoren kører under 1500 m. Betjen ikke en motor, der har været omstillet til brug i højder, i lavere højder, da motoren kan overophede og blive beskadiget.

Hvis du er i tvivl om, hvorvidt maskinen har været omstillet til brug i højder, kan du kigge efter følgende mærkat.



Figur 2

Indledning

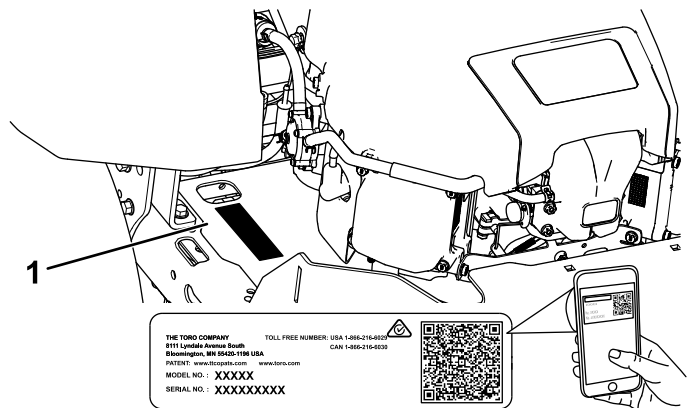
Denne plænetraktor med roterende skæreknive er beregnet til brug for boligejere på private ejendomme. Den er primært beregnet til klipping af græs på velholdte plæner. Brug af dette produkt til andre formål end den tilsigtede anvendelse kan udsætte dig selv og omkringstående for fare.

Læs denne vejledning omhyggeligt, så du kan lære at betjene og vedligeholde produktet korrekt samt undgå person- og produktskade. Det er dit ansvar at betjene produktet korrekt og sikkert.

Besøg www.Toro.com for at få materialer om produktsikkerhed og oplæring i betjening, oplysninger om tilbehør, hjælp til at finde en forhandler eller for at registrere dit produkt.

Når du har brug for service, originale Toro-dele eller yderligere oplysninger, bedes du kontakte en autoriseret serviceforhandler eller Toros kundeservice samt have produktets model- og serienummer parat. Figur 1 angiver, hvor model- og serienummeret er placeret på produktet. Skriv numrene, hvor der er gjort plads til dette.

Vigtigt: Scan QR-koden på serienummermærkatene (hvis udstyret hermed) med din mobilenhed for at tilgå garanti, reservedele og andre produktoplysninger.



Figur 1
Under sædet

1. Model- og serienummerets placering

Skriv produktets model- og serienummer på linjerne herunder:

Modelnr. _____
Serienr. _____

Denne betjeningsvejledning bruger to ord til at fremhæve oplysninger. **Vigtigt** henleder opmærksomheden på særlige mekaniske oplysninger, og **Bemærk** angiver generel information, som det er værd at lægge særligt mærke til.

Indhold

Sikkerhed	4	Serviceeftersyn af motorolien	35
Advarselssymbol	4	Serviceeftersyn af tændrøret	38
Generelt om sikkerhed	4	Rensning af kølesystemet	39
Hælningsindikator	5	Vedligeholdelse af brændstofsysteem	39
Sikkerheds- og instruktionsmærkater	6	Udskiftning af det indbyggede brændstoffilter	39
Produktoversigt	10	Vedligeholdelse af elektrisk system	40
Betjeningsanordninger	11	Elektrisk system – Sikkerhed	40
Før betjening	12	Serviceeftersyn af batteriet	40
Sikkerhedshensyn før drift	12	Vedligeholdelse af drivsystem	42
Før start	13	Kontrol af dæktrykket	42
Brændstofsikkerhed	13	Deaktivering af den elektriske bremse	42
Påfyldning af brændstof	14	Justering af sporingen	42
Udførelse af daglig vedligeholdelse	15	Vedligeholdelse af remme	43
Indkøring af en ny maskine	15	Eftersyn af remmene	43
Anvendelse af sikkerhedslåsesystemet	15	Udskiftning af plæneklipperremmen	43
Indstilling af sædet	16	Vedligeholdelse af plæneklipperen	45
Justering af MyRide™-ophængningssystemet	16	Skæreknivssikkerhed	45
Justering af bevægelseshåndtagene	16	Serviceeftersyn af skæreknivene	45
Omstilling til sideudblæsning	17	Nivellering af plæneklipperskjoldet	47
Under betjening	19	Afmontering af plæneklipperskjoldet	50
Sikkerhed under drift	19	Montering af plæneklipperskjoldet	51
Betjening af kontakten til regulering af skæreknivene (kraftudtag)	21	Udskiftning af græsdeflektoren	52
Betjening af gashåndtaget	22	Rengøring	53
Betjening af chokeren	22	Vask af plæneklipperskjoldets underside	53
Start af motoren	22	Bortskaffelse af affald	53
Sluk af motoren	23	Opbevaring	54
Brug af bevægelseshåndtagene	23	Sikkerhed i forbindelse med opbevaring	54
Kørsel med maskinen	23	Rengøring og opbevaring	54
Brug af Smart Speed™-styresystemet	24	Opbevaring af batteriet	55
Brug af sideudblæsning	25	Fejlfinding	56
Justering af klippehøjden	25	Diagrammer	58
Justering af antiskalperingsruller	26		
Tip vedrørende betjening	27		
Efter betjening	28		
Sikkerhed efter drift	28		
Manuel skubning af plæneklipperen	29		
Vedligeholdelse	31		
Skema over anbefalet vedligeholdelse	31		
Sikkerhed ved vedligeholdelse	31		
Tiltag forud for vedligeholdelse	33		
Frigivelse af plæneklipperskjoldets gardin	33		
Smøring	33		
Indfedtning af lejerne	33		
Motorvedligeholdelse	34		
Motorsikkerhed	34		
Eftersyn af luftfilteret	34		

Sikkerhed

Denne maskine er designet i overensstemmelse med EN ISO 5395:2013.

Advarselssymbol

Dette advarselssymbol (Figur 3) bruges både i denne betjeningsvejledning og på maskinen til at angive vigtige sikkerhedsmeddelelser, som skal iagttages for at undgå ulykker.

Dette symbol betyder: **PAS PÅ! VÆR OPMÆRKSOM! DET HANDLER OM DIN SIKKERHED!**



Figur 3
Advarselssymbol

g000502

Advarselssymbolet vises over oplysninger, som advarer dig om usikre handlinger eller situationer, og efterfølges af ordet **FARE**, **ADVARSEL** eller **FORSIGTIG**.

FARE: Angiver en overhængende farlig situation, som, hvis den ikke undgås, **vil** resultere i dødsfald eller alvorlig personskade.

ADVARSEL: Angiver en potentielt farlig situation, som, hvis den ikke undgås, **kan** resultere i dødsfald eller alvorlig personskade.

FORSIGTIG: Angiver en potentielt farlig situation, som, hvis den ikke undgås, **kan** medføre mindre eller moderat personskade.

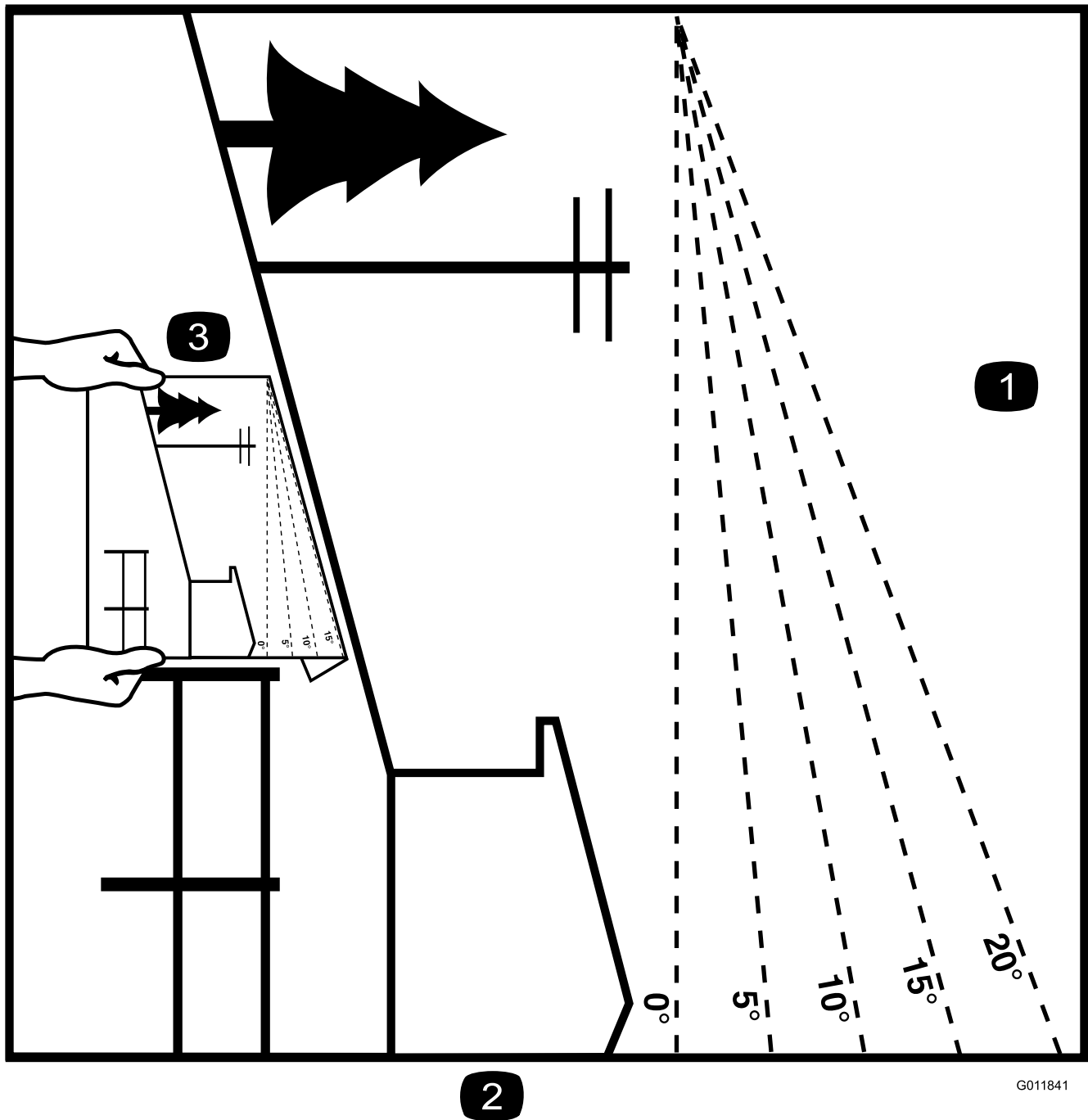
Denne betjeningsvejledning bruger yderligere to ord til at fremhæve oplysninger. **Vigtigt** henleder opmærksomheden på særlige mekaniske oplysninger, og **Bemærk** angiver generel information, som det er værd at lægge særligt mærke til.

Generelt om sikkerhed

Denne maskine kan afskære hænder og fødder samt udslynge genstande. Toro har udviklet og testet denne plæneklipper med henblik på at tilbyde en forholdsvis sikker service. Imidlertid kan manglende iagttagelse af sikkerhedsanvisningerne medføre kvæstelser eller død.

- Læs, forstå og følg alle anvisninger og advarsler i betjeningsvejledningen og andet uddannelsesmateriale, på maskinen, motoren og redskaberne. Alle operatører og mekanikere bør gennemgå denne uddannelse. Hvis operatøren eller en mekaniker ikke kan læse og forstå det sprog, som betjeningsvejledningen er skrevet på, er det ejerens ansvar at forklare dette materiale for dem. Det er muligt, at der er andre sprog tilgængelige på vores websted.
- Maskinen må kun betjenes af operatører, som er uddannede, ansvarlige og fysisk i stand til at betjene maskinen og er fortrolige med anvisningerne for sikker betjening, betjeningsanordningerne samt sikkerhedsskiltene og -anvisningerne. Lad aldrig børn eller andre, som ikke er uddannede dertil, betjene eller udføre service på udstyret. Vær opmærksom på, at lokale forskrifter kan angive en mindstealder for operatøren.
- Betjen ikke maskinen i nærheden af bratte afsatser, grøfter, volde, vand og andre risikoområder eller på skråninger med en hældning på mere end 15 grader.
- Hold hænder og fødder væk fra bevægelige maskinkomponenter.
- Betjen aldrig maskinen med beskadigede værn, afskærmninger eller dæksler. Sørg altid for, at sikkerhedsværn, afskærmninger, kontakter og andre enheder er monterede og er i god driftsmæssig stand.
- Stop maskinen, sluk for motoren, og tag nøglen ud, før maskinen efterses, fyldes med brændstof eller renses for tilstopninger.

Hældningsindikator



G011841

g011841

Figur 4

Du kan kopiere denne side til personlig brug.

1. Den maksimale hældning, som maskinen kan arbejde på, er **15 grader**. Brug hældningsoversigten til at bestemme bakkens hældningsgrad før arbejde med maskinen. **Betjen aldrig maskinen på skrånninger med større hældning end 15 grader.** Fold langs den relevante streg, så det passer til den anbefalede hældning.
2. Ret denne kant ind efter en lodret overflade (træ, bygning, hegnspæl osv.).
3. Eksempel på sammenligning af hældning med foldet kant

Sikkerheds- og instruktionsmærkater



Sikkerheds- og instruktionsmærkaterne kan nemt ses af operatøren og er placeret tæt på potentielle risikoområder. Beskadigede eller bortkomne mærkater skal udskiftes.

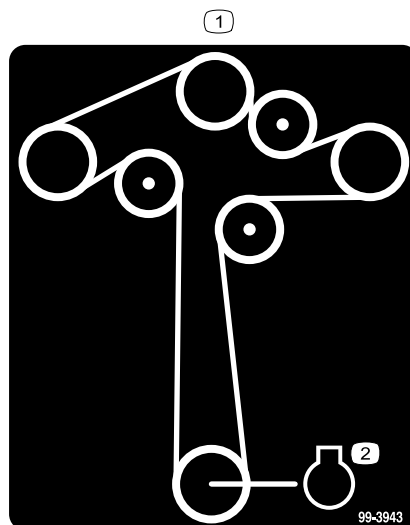


Batterisymboler

Nogle af eller alle disse symboler findes på batteriet.

- | | |
|---|---|
| 1. Eksplosionsfare | 6. Hold omkringstående væk fra batteriet. |
| 2. Ingen ild, åben flamme eller rygning | 7. Bær beskyttelsesbriller; eksplosive gasser kan forårsage blindhed og andre personskader. |
| 3. Kaustisk væske/fare for kemisk forbrænding | 8. Batterisyre kan forårsage blindhed og alvorlige forbrændinger. |
| 4. Bær beskyttelsesbriller. | 9. Skyl omgående øjnene med vand, og søg hurtigt læge. |
| 5. Læs <i>betjeningsvejledningen</i> . | 10. Indeholder bly; må ikke kasseres |

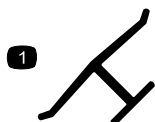
Mærkat 99-3943 er beregnet til modeller med skjolde på 127 cm.



99-3943

decal99-3943

1. Remføring
2. Motor



decaloemarkt

Producentens mærke

1. Dette mærke angiver, at skærekniiven er identificeret som en reservedel fra den originale maskines producent.

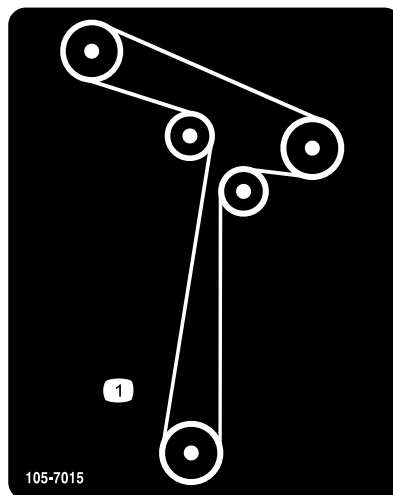


decal93-7009

93-7009

1. Advarsel – plæneklipperen må ikke betjenes med græsdeflektorafskærmningen oppe eller taget af. Lad græsdeflektorafskærmningen blive på plads.
2. Fare for skæring/amputation af hænder eller fødder med plæneklipperens skærekniv – hold afstand til bevægelige dele.

Mærkat 105-7015 er beregnet til modeller med skjolde på 107 cm.

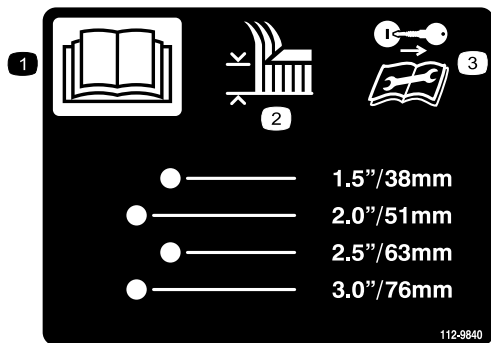


105-7015

decal105-7015

1. Remføring

Mærkat 112-9840 er beregnet til modeller med skjolde på 127 cm.



112-9840

decal112-9840

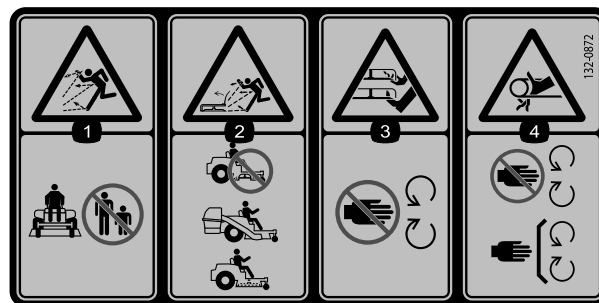
1. Læs *betjeningsvejledningen*.
2. Klippehøjde
3. Tag tændingsnøglen ud, og læs vejledningerne, før der foretages service eller vedligeholdelsesarbejde.



131-1097

decal131-1097

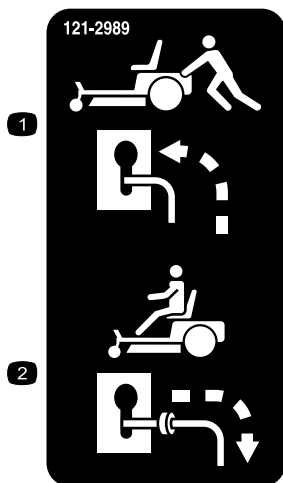
1. Olieaftapningshul



132-0872

decal132-0872

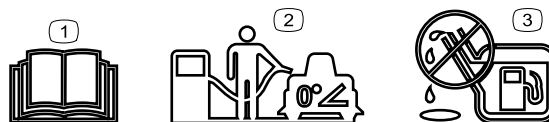
1. Fare for udslyngede genstande – hold omkringstående væk fra maskinen.
2. Fare for udslyngende genstande, hævet skærm – betjen ikke maskinen med et åbent skjold. Brug en opsamler eller en skærm.
3. Risiko for amputation af hånd eller fod – hold afstand til bevægelige dele.
4. Fare for at blive viklet ind – hold afstand til bevægelige dele. Hold alle afskærmninger og sikkerhedsanordninger på plads.



121-2989

decal121-2989b

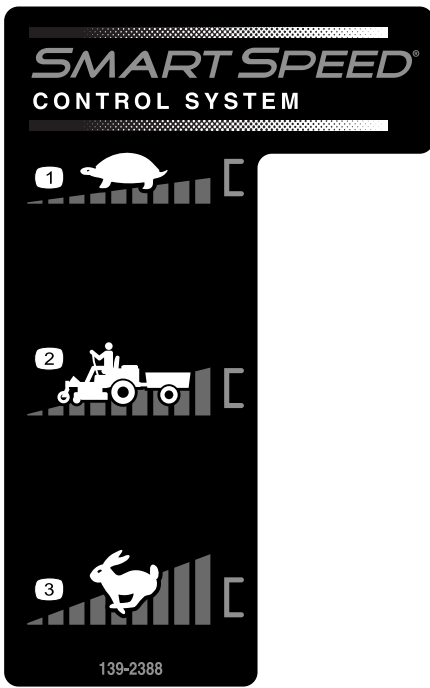
1. Omløbshåndtag, håndtagsposition til skubning af maskinen
2. Omløbshåndtag, håndtagsposition til betjening af maskinen



138-2456

decal138-2456

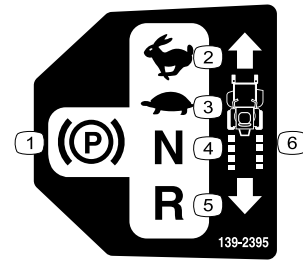
1. Læs *betjeningsvejledningen*.
2. Parker maskinen på en plan overflade under påfyldning af brændstoftanken.
3. Fyld ikke for meget på brændstoftanken.



139-2388

decal139-2388

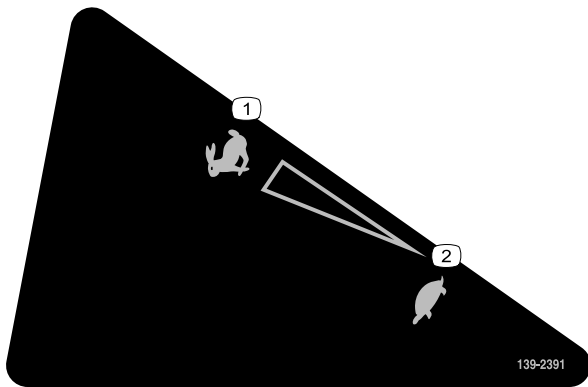
- 1. Langsom
- 2. Bugsering
- 3. Hurtig



139-2395

decal139-2395

- 1. Parkeringsbremse
- 2. Hurtig
- 3. Langsom
- 4. Neutral
- 5. Bakgear
- 6. Traktionsbetjeningsanordninger



139-2391

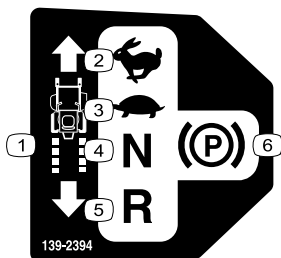
decal139-2391

- 1. Hurtig
- 2. Langsom



140-2748

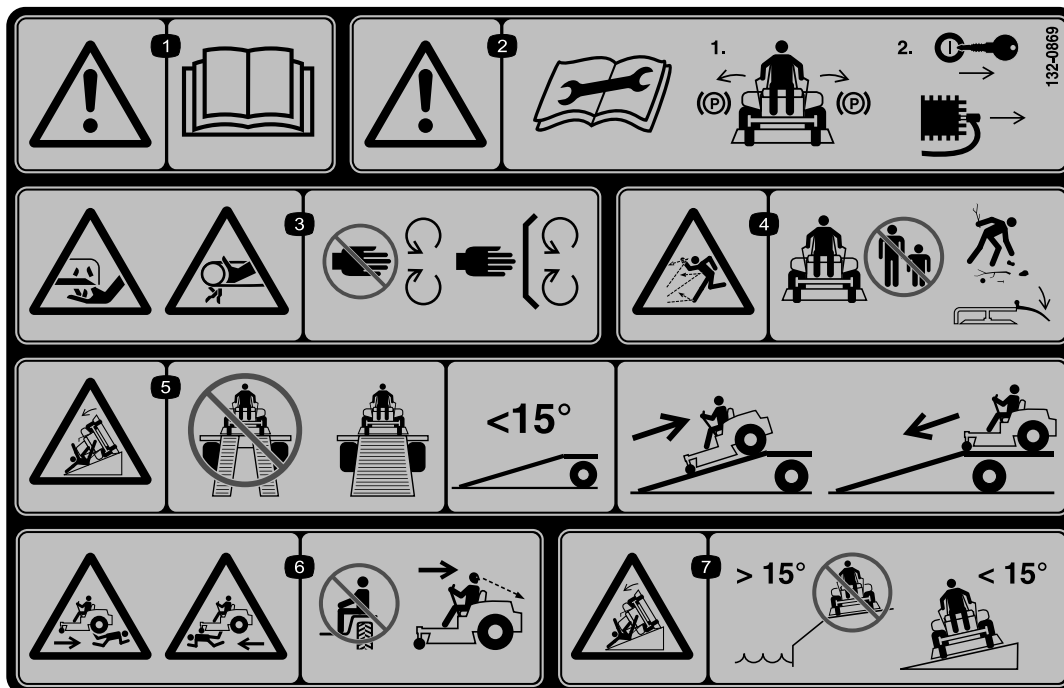
decal140-2748



139-2394

decal139-2394

- 1. Traktionsbetjeningsanordninger
- 2. Hurtig
- 3. Langsom
- 4. Neutral
- 5. Bakgear
- 6. Parkeringsbremse



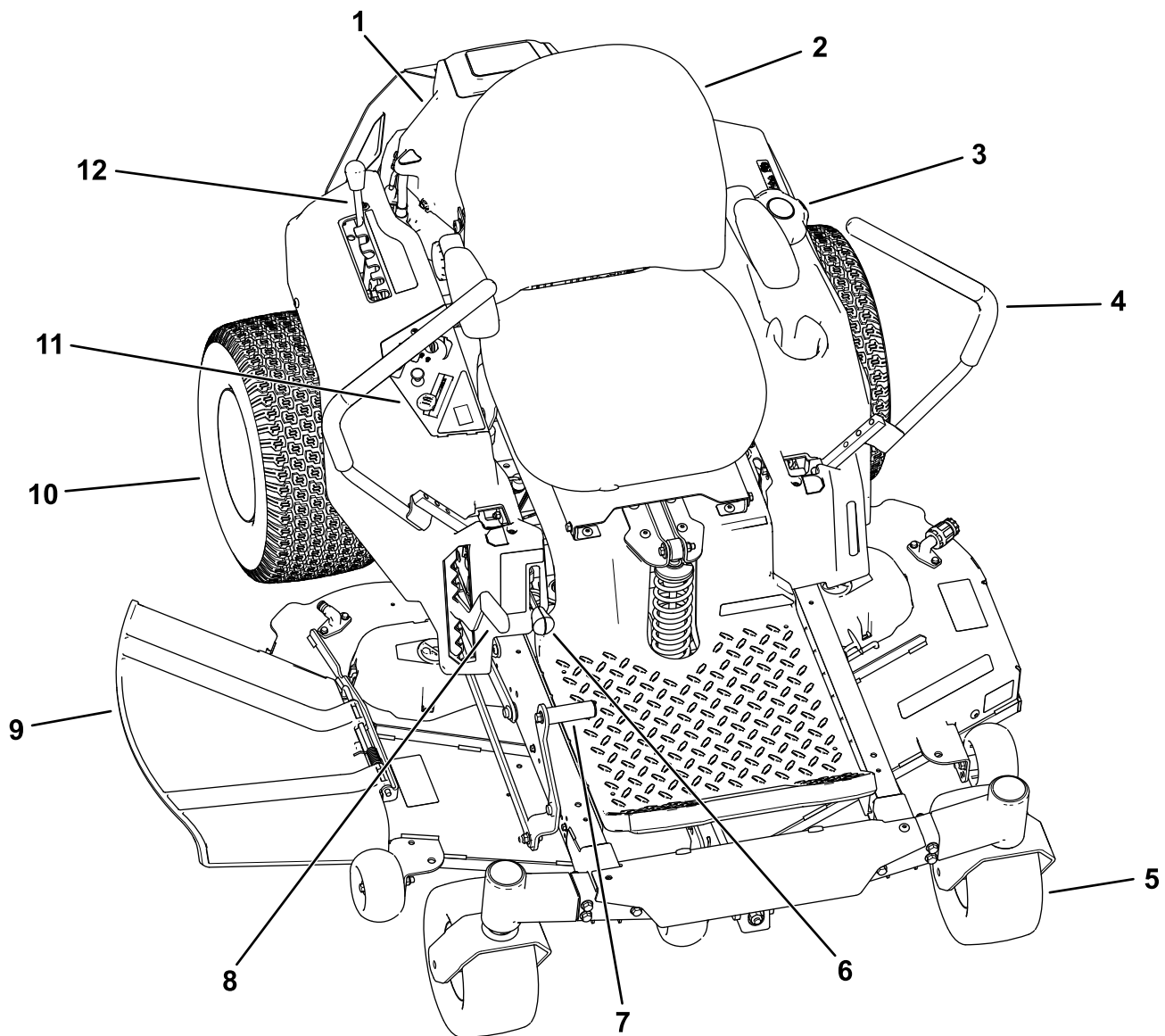
132-0869

decal132-0869

Bemærk: Denne maskine overholder industristandarden for stabilitetsprøvning i afprøvningen af statisk stabilitet, sidestabilitet og stabilitet i længderetningen ved den anbefalede maksimale hældning, der er angivet på mærkaten. Læs instruktionerne til betjening af maskinen på skrånninger i *betjeningsvejledningen*, og gennemgå de forhold, under hvilke maskinen skal betjenes, for at afgøre, om du kan betjene maskinen under forholdene på den pågældende dag og det pågældende sted. Ændringer i terrænet kan medføre en ændring i betjeningen af maskinen på skrånninger.

- | | | | |
|--|---|---|---|
| <p>1. Advarsel – læs <i>betjeningsvejledningen</i>.</p> | <p>3. Fare for snitsår på/amputering af hånden, skæreknive. Klemningsfare for hånden, rem – hold afstand til bevægelige dele. Hold alle afskærmninger og værn på plads.</p> | <p>5. Tippefare – brug ikke dobbelte ramper ved læsning på en anhænger. Brug kun en enkelt rampe svarende til maskinens bredde, og brug en rampe med en hældning på mindre end 15°. Bak op ad rampen, når maskinen læsses, og køр fremad ned ad rampen, når den aflæsses.</p> | <p>7. Tippefare – brug ikke maskinen i nærheden af bratte afsatser eller på skrånninger med en hældning på mere end 15°. Må kun anvendes på tværs af skrånninger med en hældning på mindre end 15°.</p> |
| <p>2. Advarsel – læs <i>betjeningsvejledningen</i>, før der udføres vedligeholdelsesarbejde. Aktiver parkeringsbremsen, tag nøglen ud, og frakobl tændrøret.</p> | <p>4. Fare for udslyngede genstande – hold omkringstående på afstand. Fjern snavs og fremmedlegemer, før du betjener maskinen, og hold deflektoren på plads.</p> | <p>6. Fare for at køre personer over – medtag ikke passagerer, og se bagud ved klipning i baggear.</p> | |

Produktoversigt



Figur 5

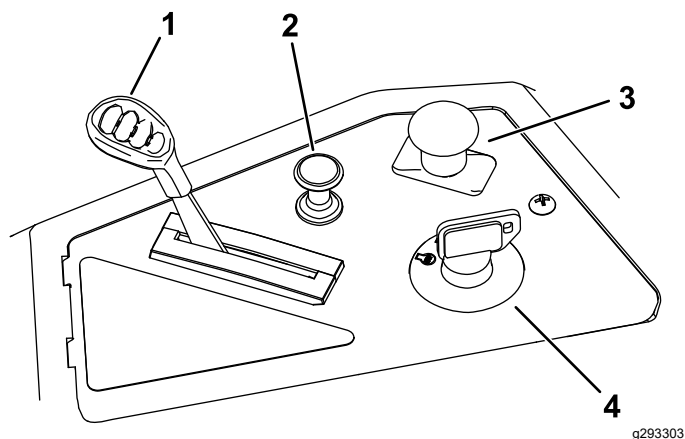
g292025

- | | | | |
|--------------------|-------------------------|--|-------------------------------|
| 1. Motor | 4. Bevægelseshåndtag | 7. Pedal til skjoldløft (kun maskiner med skjolde på 127 cm) | 10. Bagdrivhjul |
| 2. Førrersæde | 5. Forreste styrehjul | 8. Klippehøjdehandtag | 11. Kontrolpanel |
| 3. Brændstofdæksel | 6. Smart Speed™-håndtag | 9. Deflektor | 12. MyRide™-justeringshåndtag |

Betjeningsanordninger

Før du starter motoren og anvender maskinen, er det vigtigt, at du er fortrolig med alle maskinens betjeningsanordninger.

Kontrolpanel



Figur 6

- | | |
|---------------|--|
| 1. Gashåndtag | 3. Kontakt til regulering af skæreknive (kraftudtag) |
| 2. Choker | 4. Tændingskontakt |

Tændingskontakt

Tændingskontakten, der bruges til at starte og slukke motoren, har 3 positioner: OFF (fra), RUN (kør) og START (Figur 6). Se [Start af motoren \(side 22\)](#).

Gashåndtag

Gashåndtaget kontrollerer motorhastigheden, og den har en trinløst regulerbar indstilling fra positionen LANGSOM til HURTIG (Figur 6).

Choker

Brug chokeren, før du starter en kold motor (Figur 6).

Kontakt til regulering af skærekniv (kraftudtag)

Kontakten til regulering af skæreknive, der er markeret med et kraftudtagssymbol, indkobler og udkobler strømmen til skæreknivene (Figur 6).

Bevægelseshåndtag

Bevægelseshåndtagene bruges til at køre maskinen frem og tilbage og dreje den fra side til side (Figur 5).

Positionen Parker

Flyt bevægelseshåndtagene udad fra den midterste position til positionen PARKER, når du stiger ud af maskinen (Figur 23). Sæt altid bevægelseshåndtagene i positionen PARKER, når du standser maskinen eller efterlader den uden opsyn.

MyRide™-justeringshåndtag

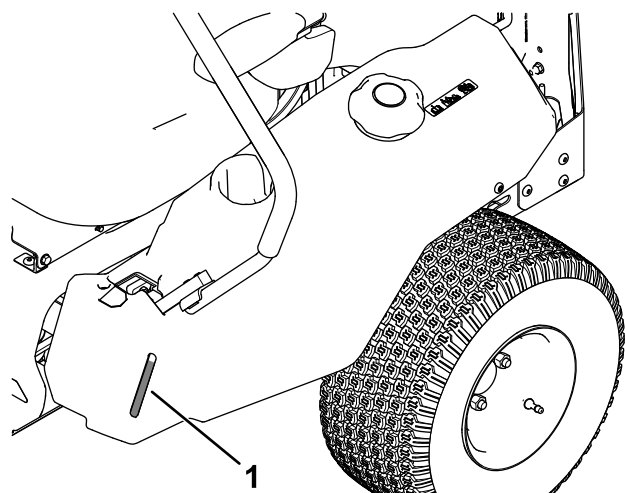
Brug MyRide™-justeringshåndtaget til at justere sædeaffjedringen (Figur 5).

Smart Speed™-styresystemhåndtag

Smart Speed™-styresystemhåndtaget, som befinder sig under betjeningspositionen, giver dig mulighed for at vælge mellem tre hastigheder – trimning, træk og klipning (Figur 5).

Brændstofvindue

Du kan bruge brændstofvinduet, som befinder sig på venstre side af maskinen, til at kontrollere brændstofstanden i tanken (Figur 7).



Figur 7

1. Brændstofvindue

Klippehøjdehandtag

Brug klippehøjdehandtaget til at hæve og sænke klippeskjoldet fra siddende position. Når du flytter grebet opad (mod dig selv), hæves klippeskjoldet fra jorden, og når du flytter handtaget nedad (væk fra dig selv), sænkes skjoldet mod jorden. Juster kun klippehøjden, når maskinen ikke er i bevægelse (Figur 27).

Fodbetjent skjoldløftesystem

Kun maskiner med skjolde på 127 cm

Det fodbetjente skjoldløftesystem giver dig mulighed for at sænke og hæve klippeskjoldet fra siddende position. Du kan bruge fodpedalen til at løfte skjoldet kortvarigt for at undgå forhindringer (Figur 5).

Redskaber/tilbehør

Der kan fås en række forskellige Toro-godkendte redskaber og tilbehør til brug sammen med maskinen, som gør den bedre og mere alsidig. Kontakt en autoriseret serviceforhandler eller en autoriseret Toro-forhandler, eller gå ind på www.Toro.com for at få en liste over alt godkendt udstyr og tilbehør.

Brug kun originale Toro-reservedele og tilbehør for at sikre optimal ydelse og sikre, at maskinen fortsat overholder sikkerhedscertificeringen. Reservedele og tilbehør, der er fremstillet af andre producenter, kan være farlige, og brug heraf kan gøre garantien ugyldig.

Betjening

Bemærk: Maskinens venstre og højre side er som set fra den normale betjeningsposition.

Før betjening

Sikkerhedshensyn før drift

- Bedøm terrænet, så du kan vælge det nødvendige tilbehør og redskaber til korrekt og sikker udførelse af opgaven. Brug kun tilbehør og redskaber, der er godkendt af Toro.
- Undersøg området, hvor udstyret skal anvendes, og fjern alle sten, pinde, legetøj, ledninger, ben og andre fremmedlegemer. Disse genstande kan blive slynget rundt eller forhindre, at maskinen kan betjenes, og kan forårsage personskade på operatøren eller omkringstående.
- Bær passende personlige værnemidler, f.eks. sikkerhedsbriller, kraftigt, skridsikkert fodtøj og høreværn. Sæt langt hår op, og bær ikke løstsiddende tøj eller løse smykker, som kan blive filtret ind i bevægelige dele.

▲ FORSIGTIG

Denne maskine afgiver støj på mere end 85 dBA ved operatørens ører og kan give nedsat hørelse ved længere tids anvendelse.

Brug høreværn, når du betjener denne maskine.

- Kontroller, at dødemandsgrebene, sikkerhedskontakter og afskærmninger er korrekt monterede og fungerer korrekt. Betjen ikke maskinen, medmindre disse fungerer korrekt.
- Betjen ikke plæneklipperen, hvis der befinder sig mennesker, især børn, eller dyr i området. Stop maskinen og redskabet eller redskaberne, hvis nogen kommer ind på området.
- Betjen ikke maskinen, uden at hele græssamlersystemet, udblæsningsdeflektoren eller andre sikkerhedsanordninger er monterede og i god driftsmæssig stand. Græsfangets komponenter udsættes for slid, beskadigelse og forringelser, hvilket kan blottlægge bevægelige dele eller medføre udslyngning af genstande. Kontroller hyppigt for slidte eller forringede komponenter, og udskift dem med producentens anbefalede dele, når det er nødvendigt.

Før start

Fyld brændstoftanken på en plan overflade. Se **Brændstofanbefalinger** i afsnittet Specifikationer for yderligere oplysninger om benzin.

Fyld ikke olie i benzin.

Fyld ikke for meget på brændstoftanken. Fyld brændstoftanken op til bunden af påfyldningsstudsens. Den tomme plads giver benzinen i brændstoftanken plads til at udvide sig. Fyldes der for meget på, kan det resultere i brændstoftæklækage eller beskadigelse af motoren eller emissionssystemet.

Sørg for, at du forstår betjeningsanordningerne, deres placeringer, deres funktioner og deres sikkerhedskrav.

Se afsnittet Vedligeholdelse, og udfør alle nødvendige inspektions- og vedligeholdelsesprocedurer.

Brændstofsikkerhed

Vær yderst forsigtig, når du håndterer brændstof.

⚠ FARE

Under visse forhold kan benzin være meget brandfarligt, og dampene er eksplosive.

En brand eller eksplosion forårsaget af benzin kan give forbrændinger samt medføre tingskade.

- **Fyld tanken udendørs på plan grund i et åbent område, når motoren er kold. Tør eventuel spildt benzin op.**
- **Benzintanken må aldrig fyldes eller drænes indendørs eller inde i indelukket anhænger.**
- **Fyld ikke brændstoftanken helt op. Fyld brændstoftanken op til bunden af påfyldningsstudsens. Den tomme plads giver benzinen i brændstoftanken plads til at udvide sig. Fyldes der for meget på, kan det resultere i brændstoftæklækage eller beskadigelse af motoren eller emissionssystemet.**
- **Ryg aldrig, når du håndterer benzin, og hold dig på afstand af åben ild eller steder, hvor benzindampe kan antændes af en gnist.**
- **Opbevar benzin i en godkendt beholder og utilgængeligt for børn.**
- **Fyld brændstof på, før du starter motoren. Fjern aldrig dækslet til brændstoftanken, og fyld aldrig brændstof på, når motoren kører eller er varm.**
- **Forsøg ikke at starte motoren, hvis du har spildt brændstof. Gå væk fra det område, hvor der er spildt brændstof. Foretag dig ikke noget, der kan antænde brændstoffet, før dampene er spredt.**
- **Betjen ikke maskinen medmindre hele udstødningssystemet er på plads og i god driftsmæssig stand.**

▲ FARE

Under visse omstændigheder kan der under påfyldning af brændstof udvikle sig statisk elektricitet, der kan antænde benzindampene. En brand eller eksplosion forårsaget af benzin kan give forbrændinger samt forårsage tingskade.

- Anbring altid benzindunke på jorden et stykke fra køretøjet, før påfyldning påbegyndes.
- Fyld ikke benzindunke inde i et køretøj eller på en lastbil eller anhænger, da indvendige tæpper eller plastikforinger i lastbiler kan isolere dunken og forsinke tabet af eventuel statisk elektricitet.
- Når det er praktisk muligt, skal benzindrevet udstyr fjernes fra lastbilen eller anhænger og fyldes op igen, mens hjulene står på jorden.
- Hvis dette ikke er muligt, skal påfyldningen af udstyret finde sted på en lastbil eller anhænger med en løs dunk i stedet for direkte fra benzinstanderen.
- Hvis det er nødvendigt at benytte benzinstanderen, skal spidsen af slangen hele tiden være i kontakt med kanten af åbningen i brændstoftanken eller -dunken, indtil påfyldningen er afsluttet. Brug ikke en låseenhed til slangespidsen.

▲ ADVARSEL

Benzin er farligt eller dødbringende, hvis det indtages. Langsigtet udsættelse for dampe har forårsaget kræft hos forsøgsdyr. Det kan resultere i alvorlige skader eller sygdom, hvis man ikke optræder varsomt.

- Undgå længere tids indånding af dampe.
- Hold ansigtet væk fra spidsen af slangen og brændstoftanken/stabilisatoråbningen.
- Hold væk fra øjne og hud.
- Tøm aldrig tanken med en hævert.

For at forhindre brand:

- Hold motoren og motorområdet fri for ophobet græs, blade, store mængder fedt eller olie og andet snavs, der kan hobe sig op i disse områder.
- Tør spildt olie og brændstof op, og fjern affald, der er vædet med brændstof.
- Lad maskinen køle af, før du opbevarer maskinen på et lukket sted. Opbevar ikke maskinen i

nærheden af åben ild eller et lukket område, hvor der findes tændte vågeblus eller varmeapparater.

Påfyldning af brændstof

Anbefalet brændstof

- For at opnå de bedste resultater skal du kun bruge ren, frisk (højst 30 dage gammel) blyfri benzin med et oktantal på 87 eller højere ((R+M)/2-ratingmetode).
- **Ethanol:** Benzin med op til 10 % ethanol (gasohol) eller 15 % MTBE (metyl-tertiær-butylæter) pr. volumen accepteres. Ethanol og MTBE er ikke det samme. Benzin med 15 % ethanol (E15) pr. volumen godkendes ikke til brug. **Brug aldrig benzin, der indeholder mere end 10 % ethanol pr. volumen**, som f.eks. E15 (indeholder 15 % ethanol), E20 (indeholder 20 % ethanol) eller E85 (indeholder op til 85 % ethanol). Hvis der anvendes ikke-godkendt benzin, kan det medføre ydelsesproblemer og/eller beskadigelse af motoren, som muligvis ikke er dækket af garantien.
- **Anvend ikke** benzin, der indeholder metanol.
- **Opbevar ikke** brændstof i hverken brændstoftanken eller brændstofdunke hen over vinteren, medmindre du anvender en brændstofstabilisator.
- **Fyld ikke** olie i benzin.

Brug af brændstofstabilisator

Brug af brændstofstabilisator i maskinen holder brændstoffet frisk i længere tid, når det bruges som anvist af brændstofstabilisatorens producent.

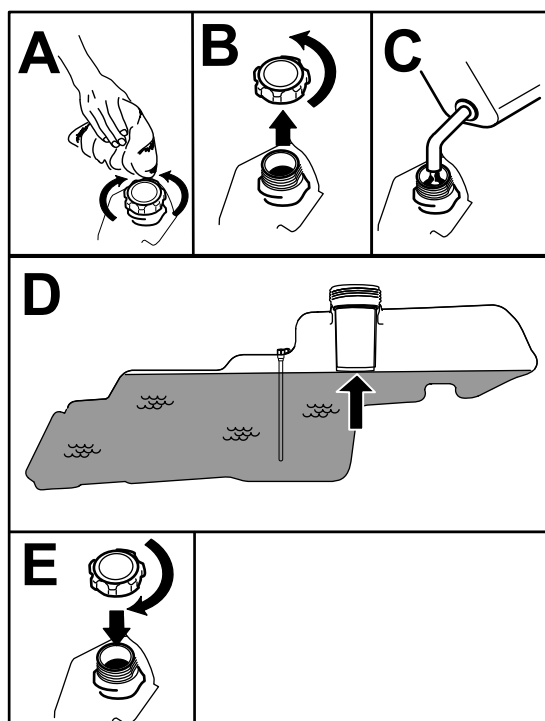
Vigtigt: Tilsæt aldrig brændstofadditiver, der indeholder metanol eller etanol.

Tilsæt den mængde brændstofstabilisator til friskt brændstof, som foreskrives af brændstofstabilisatorens producent.

Påfyldning af brændstoftanken

1. Parker maskinen på en plan overflade.
2. Flyt bevægelseshåndtagene udad til positionen PARK (parker).
3. Sluk motoren, og tag nøglen ud.
4. Rengør området rundt om brændstoftankens dæksel.
5. Fyld brændstoftanken op til bunden af påfyldningsstudsens (Figur 8).

Bemærk: Fyld ikke brændstoftanken helt op. Tomrummet i tanken giver brændstoffet plads til at udvide sig.



Figur 8

g293796

Anvendelse af sikkerhedslåsesystemet

⚠ ADVARSEL

Hvis kontakterne til sikkerhedslåsesystemet frakobles eller bliver beskadigede, kan maskinen fungere uventet og forårsage personskade.

- Pil ikke ved sikkerhedskontakterne.
- Kontroller dagligt, at sikkerhedskontakterne fungerer, og udskift eventuelle beskadigede kontakter, før du betjener maskinen.

Sådan fungerer sikkerhedslåsesystemet

Sikkerhedslåsesystemet er udviklet med henblik på at forhindre motoren i at starte, medmindre:

- Kontakten til regulering af skæreknive (kraftudtag) er koblet fra.
- Bevægelseshåndtagene er i positionen PARKER.

Sikkerhedslåsesystemet er også konstrueret til at standse motoren, når bevægelseshåndtagene ikke er i positionen PARKER, og du rejser dig fra sædet.

Afprøvning af sikkerhedslåsesystemet

Kontroller altid sikkerhedslåsesystemet, før du betjener maskinen. Hvis sikkerhedssystemet ikke fungerer som beskrevet i det følgende, skal der straks tilkaldes en autoriseret forhandler til at reparere sikkerhedssystemet.

1. Sæt dig i sædet, flyt bevægelseshåndtagene til positionen PARKER, og flyt kontakten til regulering af skæreknive til positionen TIL. Prøv at starte motoren. Motoren bør ikke tørne.
2. Sæt dig i sædet, og flyt kontakten til regulering af skæreknive til positionen FRA. Flyt et af bevægelseshåndtagene til den midterste, ulåste position. Prøv at starte motoren. Motoren bør ikke tørne. Gentag dette med det andet bevægelseshåndtag.
3. Sæt dig i sædet, flyt kontakten til regulering af skæreknive til positionen FRA, og fastlås bevægelseshåndtagene i positionen PARKER. Start motoren. Aktiver kontakten til regulering af skæreknive, og rejs dig en smule fra sædet, mens motoren kører. Motoren bør slukke.
4. Sæt dig i sædet, flyt kontakten til regulering af skæreknive til positionen FRA, og fastlås

Udførelse af daglig vedligeholdelse

Før maskinen startes hver dag, skal procedurerne for Hver anvendelse/Dagligt udføres som beskrevet i [Vedligeholdelse \(side 31\)](#).

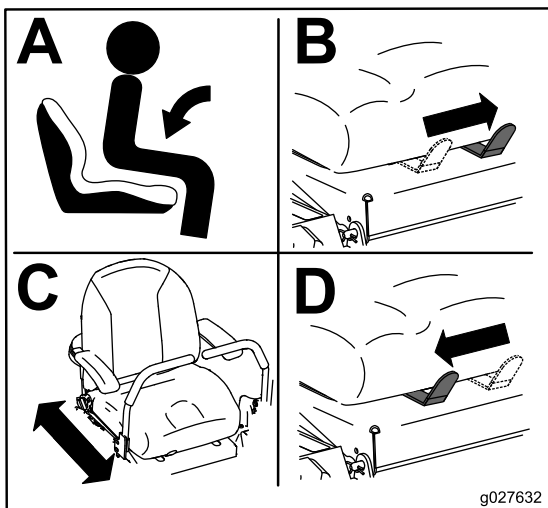
Indkøring af en ny maskine

Det tager tid, før nye motorer kommer op på fuld kraft. Der er større friktion ved nye plæneklipperskjalde og drivsystemer, hvilket betyder større motorbelastning. Giv nye maskiner en indkøringstid på 40 til 50 timer for at komme op på fuld kraft for at opnå den bedste ydelse.

bevægelsehåndtagene i positionen PARKER. Start motoren. Flyt bevægelsehåndtagene til den midterste, ulåste position, mens motoren kører, indkobl kontakten til regulering af skæreknive, og rejs dig derefter en smule fra sædet. Motoren bør slukke.

Indstilling af sædet

Sædet kan flyttes frem og tilbage. Anbring sædet i den stilling, hvor du har den bedste kontrol over maskinen og sidder mest behageligt (Figur 9).



Figur 9

Justering af MyRide™-ophængningssystemet

MyRide™-ophængningssystemet kan justeres for at give en jævn og behagelig kørsel. Indstil affjedringssystemet til den position, hvor det er mest behageligt.

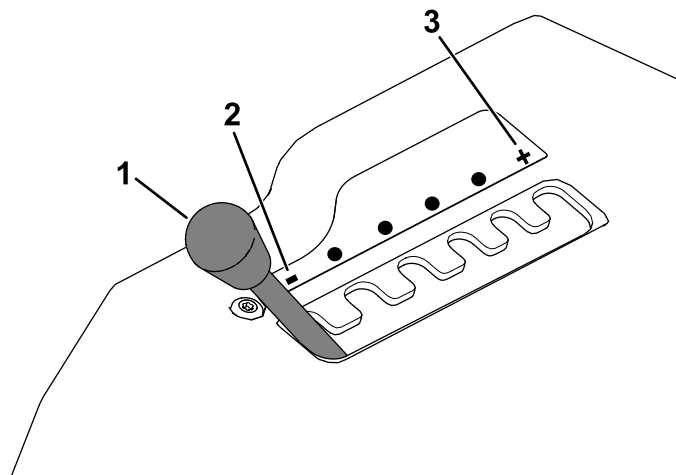
Rillerne til affjedringsjusteringen har låsepositioner til reference.

Den følgende illustration viser positionen for en blød eller fast kørsel og de forskellige låsepositioner (Figur 10).

1. Parker maskinen på en plan flade, udkobl kontakten til regulering af skæreknive, og flyt bevægelsehåndtagene udad til positionen PARK (parker).
2. Sluk for motoren, tag nøglen ud, og vent, til alle bevægelige dele er standset, før du forlader betjeningspositionen.
3. Træd ned fra maskinen.

4. Når du står på højre side af maskinen, skal du flytte justeringshåndtaget til venstre mod symbolet – for at reducere sædeaffjedringen.

Flyt justeringshåndtaget til højre mod symbolet + for at øge sædeaffjedringen.



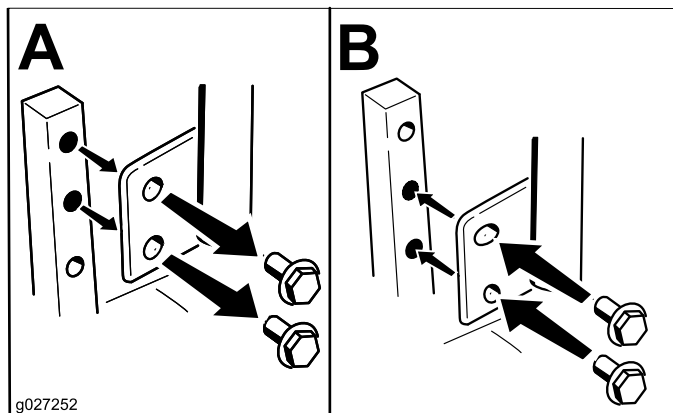
Figur 10

1. MyRide-justeringshåndtag
2. Reducer sædeaffjedringen
3. Øg sædeaffjedringen

Justering af bevægelsehåndtagene

Justering af højden

Du kan justere bevægelsehåndtagene til en højere eller lavere højde for maksimal komfort (Figur 11).



Figur 11

Hældningsjustering

Du kan justere bevægelsehåndtagene frem eller tilbage af hensyn til din komfort.

1. Løsn den øverste bolt, der fastholder håndtaget til styrearmsakslen.
2. Løsn den nederste bolt lige akkurat nok til, at håndtaget kan drejes fremad eller bagud (Figur 11).
3. Tilspænd begge bolte for at fastgøre håndtaget i den nye position.
4. Gentag justeringen for det andet håndtag.

Omstilling til sideudblæsning

Plæneklipperskjoldet og de skæreknive, der sendes sammen med maskinen, er udviklet med henblik på optimal kværning og sideudblæsningsydelse.

Monter fastgørelsesanordningerne fra posen med løsdeler i de tomme huller, når du har afmonteret genbrugsafskærmningerne. Dette sikrer, at ingen huller er åbne, når du betjener plæneklipperskjoldet.

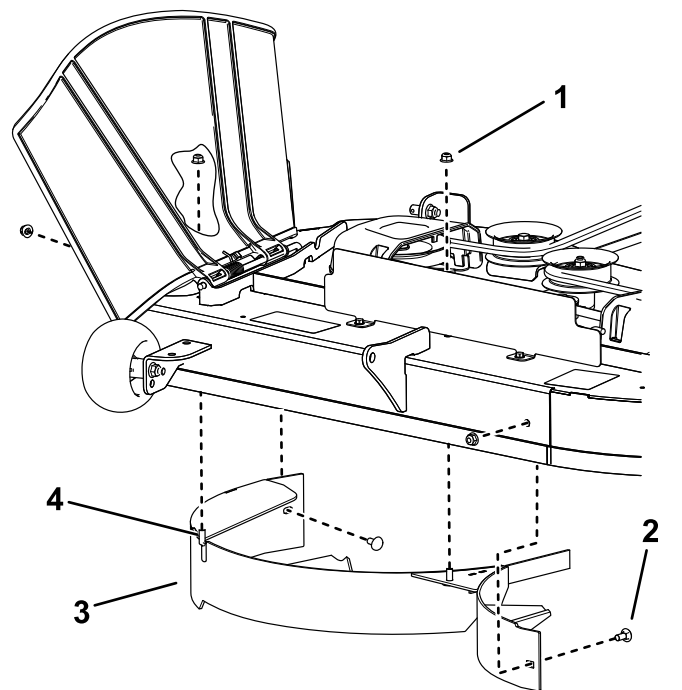
⚠ ADVARSEL

Åbne huller i maskinen udsætter dig og andre for fare i form af udslyngede genstande, hvilket kan medføre alvorlig personskade.

- Betjen aldrig maskinen, hvis der ikke er monteret fastgørelsesanordninger i alle maskinhusets monteringshuller.
- Monter udstyret i monteringshullerne, når du fjerner kværnafskærmningen.

Maskiner med 107 cm plæneklipperskjolde

1. Parker maskinen på en plan flade, udkobl kontakten til regulering af skæreknive, og flyt bevægelsehåndtagene udad til positionen PARK (parker).
2. Sluk for motoren, tag nøglen ud, og vent, til alle bevægelige dele er standset, før du forlader betjeningspositionen.
3. Afmonter plæneklipperskjoldet. Se [Afmontering af plæneklipperskjoldet \(side 50\)](#).
4. Fjern de 2 låsemøtrikker (5/16") fra skærmens svejsede tappe (Figur 12).



Figur 12

- | | |
|----------------------------------|--------------------|
| 1. Låsemøtrik – 5/16" (4) | 3. Skærm |
| 2. Bræddebolt – 5/16" x 3/4" (2) | 4. Svejset tap (2) |

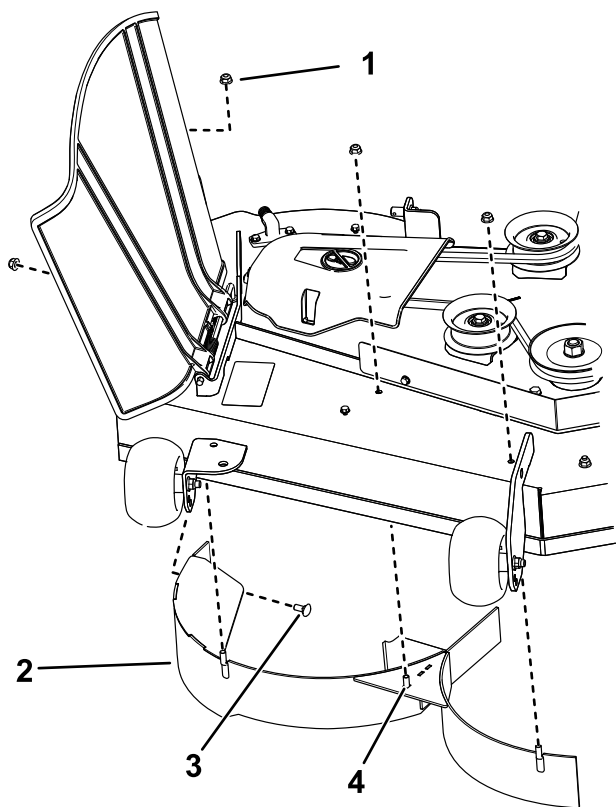
5. Fjern de 2 bræddebolte og 2 låsemøtrikker, der fastgør skærmen til skjoldet, og afmonter skærmen (Figur 12)
6. Find de 2 bolte blandt løsdelene, og benyt de eksisterende låsemøtrikker til at montere disse fastgørelsesanordninger i hullerne, der bruges til de svejsede tappe (Figur 12) for at forhindre udslyngning af genstande.

Bemærk: Monter bolten opad gennem skjoldets underside, og brug en eksisterende låsemøtrik til at fastgøre fra oversiden.

7. Monter plæneklipperskjoldet. Se [Montering af plæneklipperskjoldet \(side 51\)](#).

Maskiner med 127 cm plæneklipperskjolde

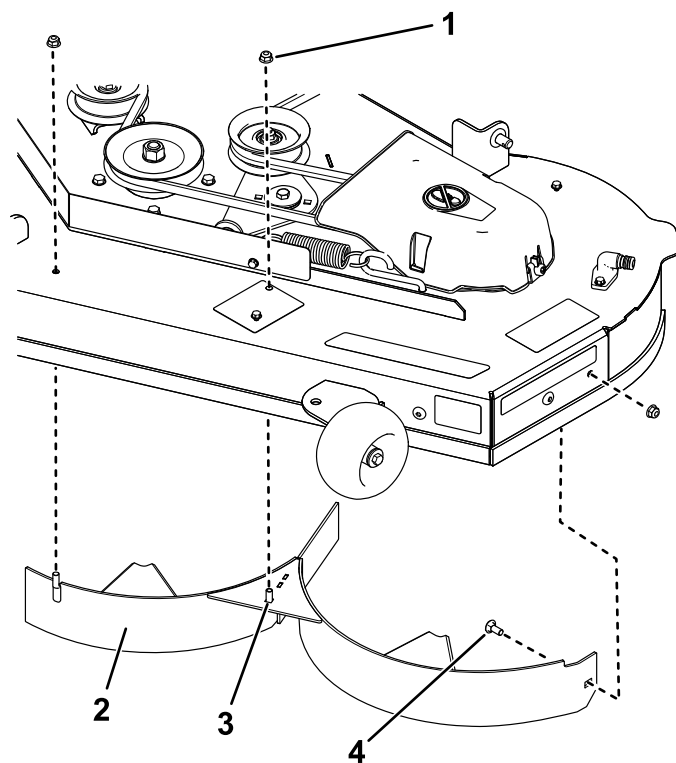
1. Parker maskinen på en plan flade, udkobl kontakten til regulering af skæreknive, og flyt bevægelsehåndtagene udad til positionen PARK (parker).
2. Sluk for motoren, tag nøglen ud, og vent, til alle bevægelige dele er standset, før du forlader betjeningspositionen.
3. Afmonter plæneklipperskjoldet. Se [Afmontering af plæneklipperskjoldet \(side 50\)](#).
4. Fjern de 3 låsemøtrikker (5/16") fra den højre skærms svejsede tappe (Figur 13).



Figur 13

g297022

- | | |
|---------------------------|------------------------------|
| 1. Låsemøtrik – 5/16" (4) | 3. Bræddebolt – 5/16" x 3/4" |
| 2. Højre skærm | 4. Svejsetap (3) |



Figur 14

g297021

- | | |
|---------------------------|------------------------------|
| 1. Låsemøtrik – 5/16" (3) | 3. Svejsetap (2) |
| 2. Venstre skærm | 4. Bræddebolt – 5/16" x 3/4" |

- Fjern de 2 bræddebolte og 2 låsemøtrikker, der fastgør den højre skærm til skjoldet, og afmonter skærmen (Figur 13).
- Find de 3 bolte blandt løsdelene. Benyt de eksisterende låsemøtrikker til at montere disse fastgørelsesanordninger i hullerne, der bruges til de svejsede tappe (Figur 13) for at forhindre udslyngning af genstande.

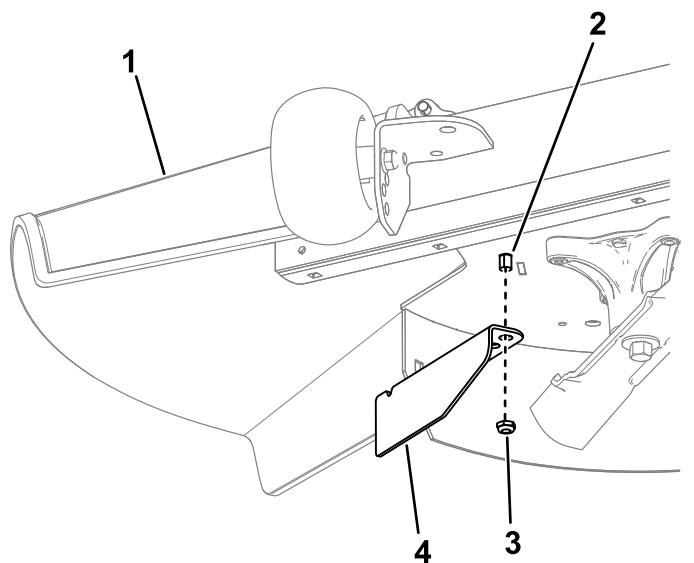
Bemærk: Monter bolten opad gennem skjoldets underside, og brug en eksisterende låsemøtrik til at fastgøre fra oversiden.

- Fjern de 2 låsemøtrikker (5/16") fra den venstre skærms svejsede tappe (Figur 14).

- Fjern bræddebolten og låsemøtrikken, der fastgør den venstre skærm til skjoldet, og afmonter skærmen (Figur 14).
- Find de to bolte blandt løsdelene, benyt de eksisterende låsemøtrikker, og monter disse fastgørelsesanordninger i hullerne vist i Figur 14 på plæneklipperskjoldet for at forhindre udslyngning af genstande.

Bemærk: Monter bolten opad gennem skjoldets underside, og brug en eksisterende låsemøtrik til at fastgøre fra oversiden.

- Fjern møtrikken fra græsdeflektorstangen under plæneklipperskjoldet (Figur 15).



Figur 15

g297046

- | | |
|-----------------------|--------------|
| 1. Græsdeflektor | 3. Møtrik |
| 2. Græsdeflektorstang | 4. Græsskærm |

11. Brug møtrikken til at montere græsafskærmningen på græsdeflektorstangen ved hjælp af det udvendige hul i skærmen (Figur 15).
12. Monter plæneklipperskjoldet. Se [Montering af plæneklipperskjoldet \(side 51\)](#).

Under betjening

Sikkerhed under drift

Generelt om sikkerhed

Operatøren skal bruge sin fulde opmærksomhed, når maskinen betjenes. **Giv dig ikke** i kast med aktiviteter, der afleder opmærksomheden, da dette kan medføre person- eller tingskade.

⚠ ADVARSEL

Motordele, der er i drift, især lyd-potten, bliver ekstremt varme. Der kan ske alvorlige forbrændinger ved berøring, og snavs, f.eks. blade, græs, kvas osv., kan antændes.

- Lad motorens dele, især lyd-potten, køle ned før berøring.
- Fjern ophobet affald fra lyd-potten og motorområdet.

⚠ ADVARSEL

Motorudstødningen indeholder kulilte, som er en lugtfri, dødbringende gift.

Lad ikke motoren køre indendørs eller i et lille, lukket område, hvor farlige kuliltedampe kan ophobe sig.

- Ejeren/brugeren kan forhindre og er ansvarlig for ulykker eller personskader, som måtte ramme vedkommende selv, andre personer eller ejendom.
- Denne plæneklipper er designet til én operatør. Medtag ikke passagerer, og hold alle omkringstående væk fra maskinen under drift.
- Betjen ikke maskinen, hvis du er påvirket af alkohol eller medicin.
- Anvend kun maskinen i dagslys eller i godt kunstigt lys.
- Lyn kan forårsage alvorlig personskade eller død. Hvis der observeres lyn eller høres torden i området, må maskinen ikke anvendes. Søg ly.
- Udvis ekstra forsigtighed under arbejde med tilbehør eller redskaber, såsom græssamlersystemer. Disse kan ændre maskinens stabilitet og forårsage mistet herredømme. Følg om nødvendigt anvisningerne for modvægte.
- Hold maskinen på afstand af huller, hjulspor, bump, sten og andre skjulte farer. Vær forsigtig, når du nærmer dig blinde hjørner, buske, træer, højt græs eller andre genstande, som kan skjule genstande eller blokere udsynet. Ujævnt terræn kan få maskinen til at vælte eller få operatøren til at miste balancen eller fodfæstet.
- Sørg for, at alle drev er i frigear, samt at parkeringsbremsen er aktiveret, før du starter motoren.
- Start motoren forsigtigt i overensstemmelse med anvisningerne med fødderne langt væk fra skæreknivene.
- Betjen aldrig plæneklipperen med beskadigede værn, afskærmninger eller dæksler. Sørg altid for, at sikkerhedsværn, afskærmninger, kontakter og andre enheder er monterede og er i god driftsmæssig stand.
- Hold dig altid på afstand af udkaståbningen. Klip aldrig græs med udblæsningspladen oppe, fjernet eller ændret, medmindre der er et græssamlersystem eller kværnsæt monteret, som fungerer korrekt.
- Hold hænder og fødder væk fra bevægelige dele. Undgå om muligt at foretage justeringer, mens motoren kører.

⚠ ADVARSEL

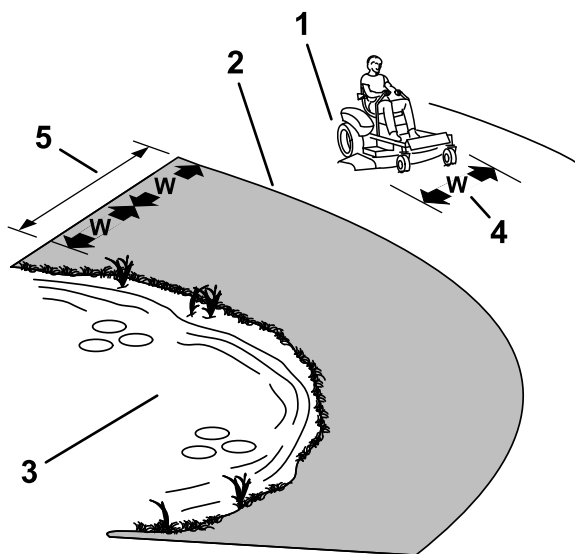
Hænder, fødder, hår, tøj eller smykker kan blive viklet ind i roterende dele. Kontakt med roterende dele kan medføre amputation eller alvorlige flænger.

- **Betjen ikke maskinen, uden at afskærmninger, værn og sikkerhedsanordninger er monterede og fungerer korrekt.**
- **Hold hænder, fødder, hår, smykker eller tøj væk fra roterende dele.**
- Hæv aldrig skjoldet, mens skæreknivene kører rundt.
- Vær opmærksom på plæneklipperens udblæsningsbane, og ret udblæsningen væk fra andre. Undgå at udkaste materiale mod en mur eller forhindring, da materialet kan rikoettere tilbage mod operatøren. Stop skæreknivene, sænk farten, og vær forsigtig, når du kører over andre overflader end græs, og når du transporterer plæneklipperen til og fra det område, der skal klippes.
- Vær agtpågivende, sænk farten, og pas på under drejninger. Orienter dig bagud og til siden, før du skifter retning. Slå ikke græs i bakgear, medmindre det er absolut nødvendigt.
- Lav ikke om på motorens regulatorindstilling, og køр ikke motoren ved for høj hastighed.
- Parker maskinen på en plan flade. Sluk motoren, vent på, at alle bevægelige dele standser, og fjern tændrørskablet/-kablerne.
 - Før du efterser, rengør eller arbejder på plæneklipperen.
 - Når du har ramt et fremmedlegeme, eller hvis der opstår unormale rystelser (efterse plæneklipperen for skader, og reparer dem, før du starter og betjener plæneklipperen igen).
 - Før du fjerner tilstopninger.
 - Når du forlader plæneklipperen. Efterlad ikke en kørende maskine uden opsyn.
- Stop motoren. Vent, til alle bevægelige dele er standsede.
 - Før du fylder brændstof på.
 - Før græsfanget aflæsses.
 - Før du justerer højden.
- Der kan ske tragiske ulykker, hvis operatøren ikke er klar over børns tilstedeværelse. Børn bliver ofte tiltrukket af maskinen og klippeaktiviteten. Gå aldrig ud fra, at børn bliver på det sted, hvor du sidst så dem.

- Hold børn væk fra klippeområdet, og lad dem være under en ansvarlig voksens årvågne opsyn, og ikke operatøren.
- Vær årvågen, og sluk maskinen, hvis der kommer børn ind i området.
- Før og inden du bakker eller skifter retning, skal du kigge bagud, nedad og fra side til side for at kontrollere, om der er børn til stede.
- Lad aldrig børn betjene maskinen.
- Undlad at transportere børn, også selvom skæreknivene er standsede. Børn kan falde af og komme alvorligt til skade eller forhindre sikker drift af maskinen. Børn, der tidligere har fået lov til at køre på maskinen, kan pludselig dukke op i arbejdsområdet for at køre med igen, og de kan blive kørt over af plæneklipperen.

Sikkerhed på skråninger

- Skråninger er en væsentlig årsag til, at føreren mister herredømmet, eller at maskinen vælter. Sådanne ulykker kan medføre alvorlige personskader, i værste tilfælde med døden til følge. Operatøren er ansvarlig for sikker betjening på skråninger. Det kræver ekstra forsigtighed at betjene maskinen på alle former for skråninger. Før maskinen betjenes på en skråning, skal operatøren:
 - Gennemgå og forstå instruktionerne vedrørende skråninger i betjeningsvejledningen og på maskinen.
 - Brug en vinkelindikator til at fastslå områdets omtrentlige hældningsvinkel.
 - Betjen aldrig maskinen på skråninger med en hældning på mere end 15 grader.
 - Evaluer forholdene på stedet på den pågældende dag for at fastslå, om skråningen er sikker at betjene maskinen på. Brug sund fornuft og god dømmekraft, når du foretager denne evaluering. Ændringer i terrænet, såsom fugt, kan hurtigt påvirke maskinens funktion på en skråning.
- Identificer farer ved foden af skråningen. Betjen ikke maskinen i nærheden af bratte afsatser, grøfter, volde, vand og andre risikoområder. Maskinen kan pludselig vælte, hvis et hjul kører over kanten, eller hvis en kant skrider sammen. Hold sikker afstand (to gange maskinens bredde) mellem maskinen og enhver form for farekilde. Anvend en håndplæneklipper eller en græstrimmer til at klippe græsset i disse områder.



Figur 16

g229111

1. Sikker zone – Brug plæneklipperen her på skråninger, der hælder mindre end 15 grader
2. Farezone – Brug en håndplæneklipper og/eller en græstrimmer på skråninger, der hælder mere end 15 grader
3. Vand
4. W = maskinens bredde
5. Hold sikker afstand (to gange maskinens bredde) mellem maskinen og enhver form for farekilde.

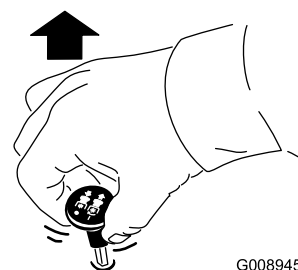
Sikkerhedsoplysninger om bugsering

- Det udstyr, der skal bugseres, må kun fastgøres ved bugseringspunktet.
- Anvend ikke maskinen som bugseringskøretøj, medmindre den har et anhængertræk monteret.
- Overskrid ikke vægtgrænserne for bugseret udstyr og bugsering på skråninger. Bugseret vægt må ikke overskride maskinens og operatørens samlede vægt.
- Lad aldrig børn eller andre komme i nærheden af det bugserede udstyr.
- På skråninger kan vægten af det bugserede udstyr medføre traktionstab, øget risiko for væltning og mistet herredømme. Reducer den bugserede vægt, og sænk farten.
- Bremselængden kan blive større i takt med vægten på en bugseret last. Kør langsomt, og vær klar til at bruge ekstra plads til at stoppe.
- Foretag store sving, så redskabet holdes fri af maskinen.

Betjening af kontakten til regulering af skæreknivene (kraftudtag)

Kontakten til regulering af skæreknivene (kraftudtag) starter og stopper skæreknivene og eventuelle motordrevne redskaber.

Indkobling af kontakten til regulering af skæreknive (kraftudtag)

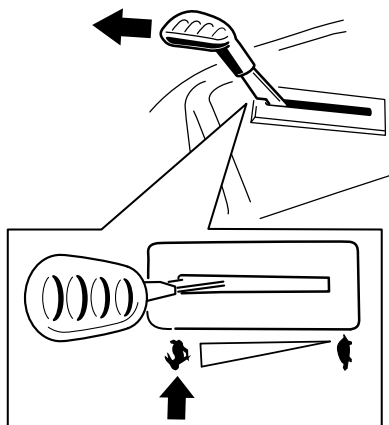


G008945

g008945

Figur 17

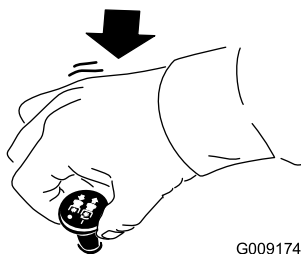
Bemærk: Indkobl altid skæreknivene med gashåndtaget i positionen HURTIG (Figur 18).



Figur 18

g295538

Udkobling af kontakten til regulering af skæreknivene (kraftudtag)



Figur 19

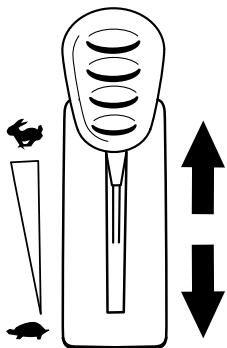
G009174

g009174

Betjening af gashåndtaget

Du kan flytte gashåndtaget mellem positionerne FAST (hurtig) og SLOW (langsom) (Figur 20).

Brug altid positionen FAST (hurtig), når du indkobler kraftudtaget.



Figur 20

g295539

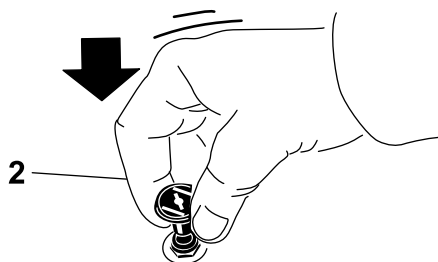
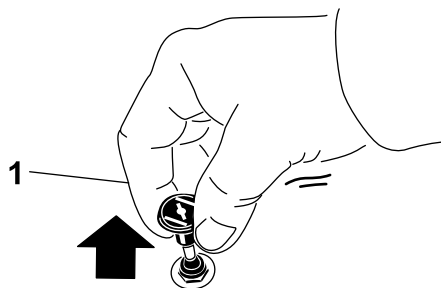
Betjening af chokeren

Brug chokeren, før du starter en kold motor.

1. Træk op i chokerhåndtaget for at aktivere chokeren, før tændingskontakten tages i brug (Figur 21).

Bemærk: Sørg for at aktivere chokeren helt. Du skal muligvis holde håndtaget oppe, når du bruger tændingskontakten.

2. Tryk chokeren ned for at deaktivere chokeren, når motoren er startet (Figur 21).



Figur 21

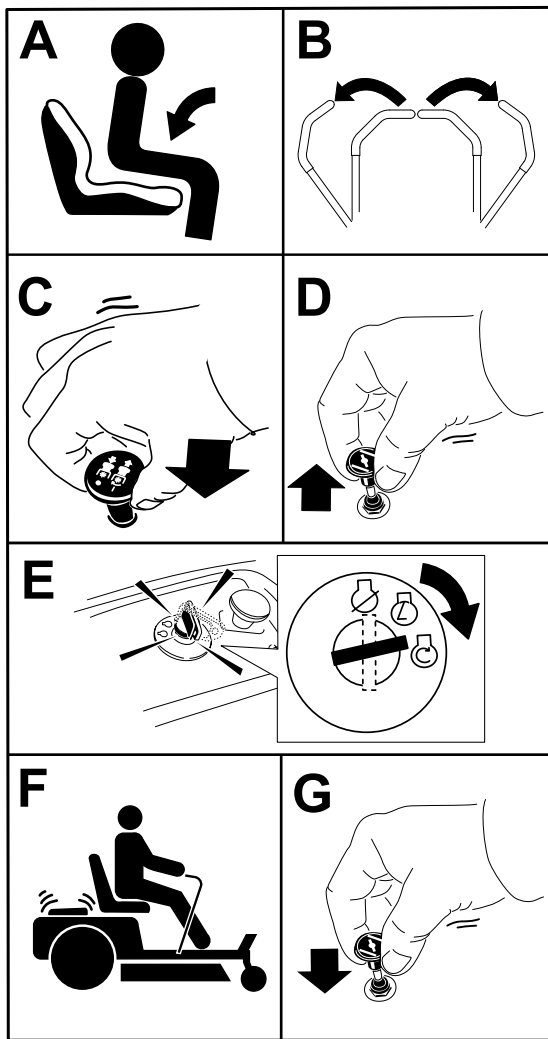
g295540

1. Positionen ON (tændt)
2. Positionen OFF (slukket)

Start af motoren

Bemærk: En varm eller brandvarm motor kræver muligvis ikke choker.

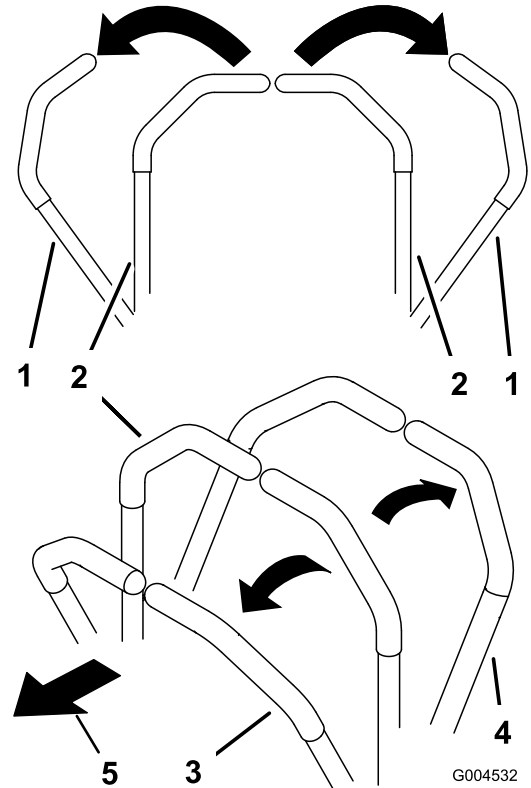
Vigtigt: Aktiver ikke starteren i mere end 5 sekunder ad gangen. Hvis startmotoren aktiveres i mere end 5 sekunder, kan startmotoren påføres skade. Hvis motoren ikke starter, skal du vente i 10 sekunder, før du aktiverer motorstarteren igen.



Figur 22

g295541

Brug af bevægelseshåndtagene



Figur 23

g004532

- | | |
|--|----------------------|
| 1. Bevægelseshåndtag – positionen PARKER | 4. Bagud |
| 2. Midterste ulåste position | 5. Maskinens forende |
| 3. Fremad | |

Sluk af motoren

1. Udkobl skærekningene ved at flytte kontakten til regulering af skæreknive til positionen FRA (Figur 19).
2. Flyt bevægelseshåndtagene udad til positionen PARK (parker).
3. Flyt gashåndtaget til positionen FAST (hurtig).
4. Drej nøglen til positionen OFF (fra), og tag nøglen ud.

▲ FORSIGTIG

Børn eller andre omkringstående kan komme til skade, hvis de flytter eller forsøger at betjene maskinen, når operatøren ikke er til stede.

Fjern altid nøglen, og aktiver parkeringsbremsen, når du efterlader maskinen uden opsyn.

Kørsel med maskinen

Drivhjulene drejer uafhængigt af hinanden og drives af hydraulikmotorer på hver aksel. Du kan dreje en side baglæns, mens du drejer den anden forlæns, hvilket får maskinen til at rotere i stedet for at dreje. Dette forbedrer maskinens manøvredegyldighed væsentligt, men der kan muligvis gå et stykke tid, før du vænner dig til, hvordan den bevæger sig.

Gashåndtaget styrer motorens omdrejningstal målt i omdrejninger pr. minut. Indstil gashåndtaget til positionen HURTIG for at opnå den bedste ydelse. Kør altid med fuld kraft ved plæneklipping.

⚠ ADVARSEL

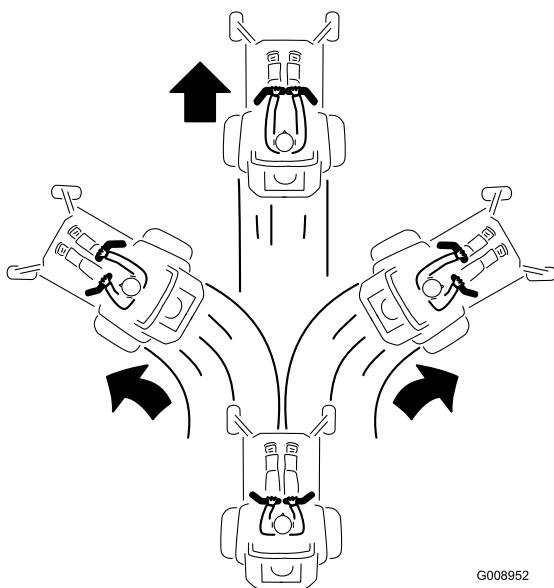
Maskinen kan spinde meget hurtigt. Du kan miste kontrollen over maskinen og forårsage personskade eller beskadige maskinen.

- Udvis forsigtighed, når du drejer.
- Sæt farten ned, før du foretager skarpe sving.

Kørsel fremad

Bemærk: Vær altid forsigtig under bakning og drejning.

1. Flyt håndtagene til den midterste, ulåste position.
2. Kør fremad ved langsomt at skubbe bevægelsehåndtagene fremad (Figur 24).



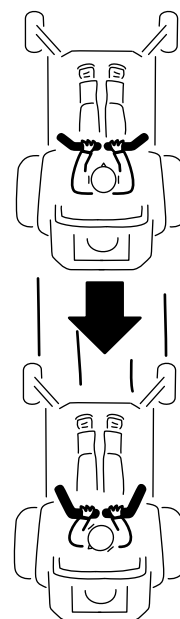
Figur 24

G008952

g008952

Bakning

1. Flyt håndtagene til midterpositionen – ulåst position.
2. Bak ved langsomt at trække bevægelsehåndtagene bagud (Figur 25).



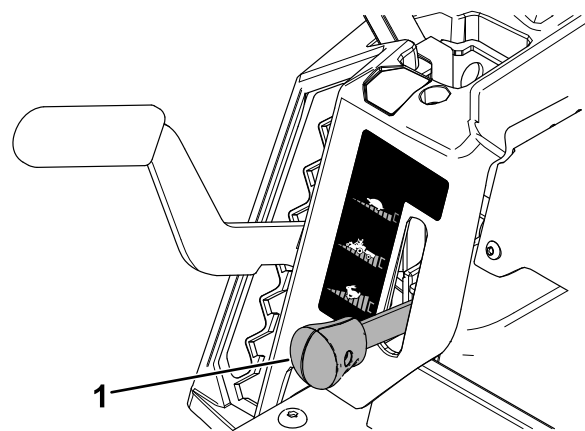
G008953

g008953

Figur 25

Brug af Smart Speed™-styresystemet

Smart Speed™-styresystemhåndtaget, som befinder sig under betjeningspositionen (Figur 26), giver operatøren mulighed for at vælge mellem tre kørehastigheder – trimning, træk og klipning.



Figur 26

g293338

1. Smart Speed-håndtag

Gør følgende for at regulere hastigheden:

1. Flyt bevægelsehåndtagene til den neutrale position og udad til positionen PARKER.
2. Deaktiver kontakten til regulering af skæreknive.
3. Flyt håndtaget til den ønskede position.

Følgende er kun anvendelsesbefalinger. Justeringerne vil variere i henhold til græstype, fugtindhold og græssets højde.

Anvendelsesbefalinger:	Pynteliste	Træk	Ved klipning
Parkering	X		
Tungt, vådt græs	X		
Uddannelse	X		
Trimning af græs	X		
Fyldning af pose		X	
Kværing		X	
Bugsering af redskaber		X	
Normal klipning			X
Flytning af maskinen			X

Pynteliste

Dette er den laveste hastighed. De anbefalede anvendelser for denne hastighed er som følger:

- Parkering
- Klipning af tungt, vådt græs
- Uddannelse
- Trimning af græs

Træk

Dette er middelhastigheden. De anbefalede anvendelser for denne hastighed er som følger:

- Fyldning af pose
- Kværing
- Bugsering af redskaber

Ved klipning

Dette er den hurtigste hastighed. De anbefalede anvendelser for denne hastighed er som følger:

- Normal klipning
- Flytning af maskinen

Brug af sideudblæsning

Plæneklipperen er udstyret med en hængslet græsdeflektor, der blæser det afklippede græs til siden og ned mod plænen.

⚠ FARE

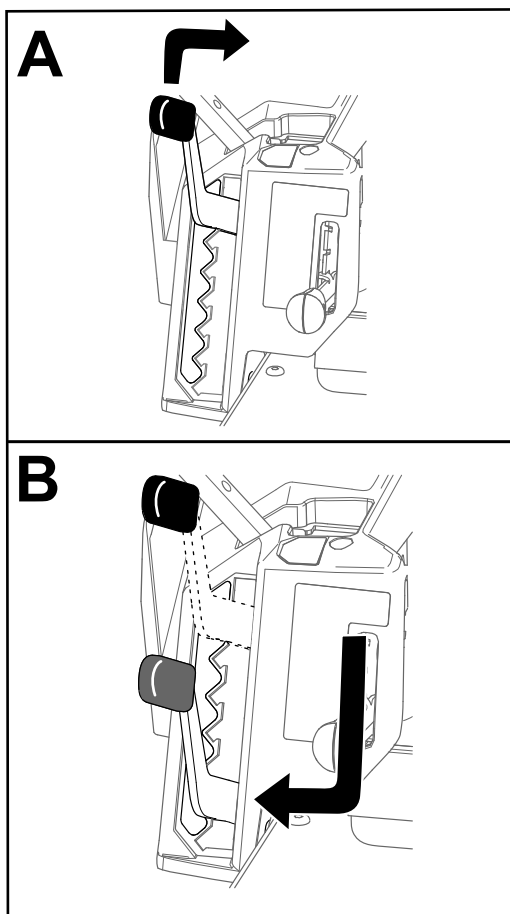
Hvis ikke der er monteret græsdeflektor, udblæsningsdæksel eller komplet græsopsamler, udsætter du dig selv og andre for kontakt med skæreknivene og udslyngede genstande. Kontakt med plæneklipperens roterende skærekniv(e) og udslyngede genstande vil medføre personskade eller død.

- Fjern aldrig græsdeflektoren fra plæneklipperskjoldet, da deflektoren leder materialerne ned mod plænen. Hvis græsdeflektoren beskadiges, skal den straks udskiftes.
- Placer aldrig hænder eller fødder under plæneklipperskjoldet.
- Forsøg aldrig at rense udblæsningsområdet eller skæreknivene, før du har sat kontakten til regulering af skæreknivene (kraftudtag) i positionen OFF (fra), drejet tændingskontakten til positionen OFF og taget nøglen ud af tændingskontakten.
- Sørg for, at græsdeflektoren er i sænket position.

Justering af klippehøjden

Bemærk: Transportpositionen er den højeste klippehøjdeposition eller en klippehøjde på 115 mm som vist i [Figur 27](#).

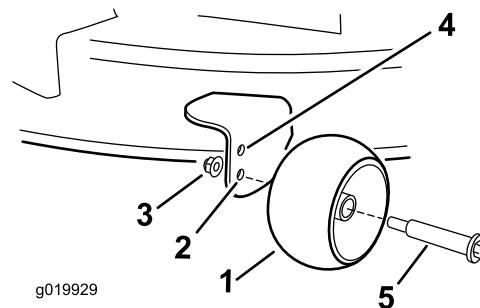
Klippehøjden styres af håndtaget, der sidder til højre for betjeningspositionen ([Figur 27](#)).



Figur 27

g296586

- Øverste hul – brug denne position med plæneklipperskjoldet i positionerne 63 mm og under klippehøjden (Figur 28).
- Nederste hul – brug denne position med plæneklipperskjoldet i positionerne 76 mm og over klippehøjden (Figur 28).



Figur 28

- | | |
|---|---|
| 1. Antiskalperingsrulle | 4. Øverste hul – plæneklipperskjoldet i positionerne 63 mm og under klippehøjden. |
| 2. Nederste hul – plæneklipperskjoldet i positionerne 76 mm og over klippehøjden. | 5. Bolt |
| 3. Flangemøtrik | |

g019929

Justering af antiskalperingsruller

Maskiner med 107 cm plæneklipperskjolde

Hver gang klippehøjden ændres, skal antiskalperingsrullernes højde også justeres.

Bemærk: Juster antiskalperingsrullerne, så rullerne ikke berører jorden i normale, flade klippeområder.

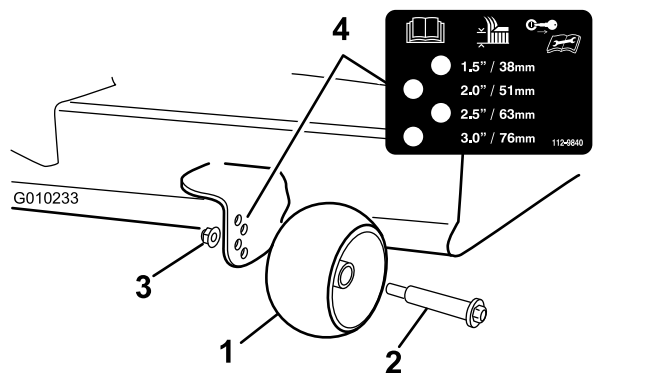
1. Parker maskinen på en plan flade, udkobl kontakten til regulering af skæreknive, og flyt bevægelseshåndtagene udad til positionen PARK (parker).
2. Sluk for motoren, tag nøglen ud, og vent, til alle bevægelige dele er standset, før du forlader betjeningspositionen.
3. Juster antiskalperingsrullerne til en af de følgende positioner:

Maskiner med 127 cm plæneklipperskjolde

Hver gang klippehøjden ændres, skal antiskalperingsrullernes højde også justeres.

Bemærk: Juster antiskalperingsrullerne, så rullerne ikke berører jorden i normale, flade klippeområder.

1. Parker maskinen på en plan flade, udkobl kontakten til regulering af skæreknive, og flyt bevægelseshåndtagene udad til positionen PARK (parker).
2. Sluk for motoren, tag nøglen ud, og vent, til alle bevægelige dele er standset, før du forlader betjeningspositionen.
3. Juster antiskalperingsrullerne (Figur 29) for at matche den tætteste klippehøjdeposition.



Figur 29

g010233

- | | |
|-------------------------|-----------------|
| 1. Antiskalperingsrulle | 3. Flangemøtrik |
| 2. Bolt | 4. Hulafstand |

også til at sprede det afklippede græs, hvilket øger nedbrydningen og gødningseffekten.

Slå græs med de korrekte intervaller

Græs vokser med forskellig hastighed på forskellige tider af året. Hvis du vil bevare den samme klippehøjde, skal græsset slås oftere i det tidlige forår. Når græssets væksthastighed falder midt på sommeren, skal du ikke slå græsset så tit. Hvis du ikke har mulighed for at slå græs over en længere periode, skal du først slå det med en høj klippehøjde og derefter igen to dage senere med en lavere højdeindstilling.

Brug af en langsommere klippehastighed

Klipningskvaliteten kan forbedres ved at køre langsommere under visse forhold.

Undgå at klippe græsset for kort

Når du klipper en ujævn plæne, skal du hæve klippehøjden for at undgå at skalpere plænen.

Standning af maskinen

Hvis fremdriften af maskinen standses, mens græsslåningen er i gang, kan du risikere, at der falder en klump afklippet græs ned på plænen. Dette kan undgås ved at flytte maskinen hen til et tidligere klippet område, mens knivene er aktiveret, eller du kan deaktivere plæneklipperskjoldet, mens du kører fremad.

Hold undersiden af plæneklipperskjoldet ren

Fjern afklippet græs og snavs fra undersiden af plæneklipperskjoldet efter hver anvendelse. Hvis græs og snavs ophober sig i plæneklipperskjoldet, bliver kvaliteten af græsslåningen utilfredsstillende med tiden.

Vedligeholdelse af kniven(e)

Hold skærekni(en) skarp(e) gennem hele græsslåningssæsonen, da en skarp skærekniv skærer græsset rent af uden at rive det over eller få det til at flosse. Hvis græsset rives over eller flosser, bliver spidserne brune, hvilket hæmmer væksten og øger risikoen for sygdom. Kontroller skæreknivene for skarphed hver gang efter brug samt for slid og beskadigelse. Fil eventuelle hakker ned, og slib skæreknivene, hvis det er nødvendigt. Hvis en

Tip vedrørende betjening

Brug af hurtigindstilling af gashåndtaget

For at opnå den bedste græsslåning og maksimal luftcirkulation skal motoren betjenes ved indstillingen HURTIG. Luft er nødvendigt for at kunne klippe græsset ordentligt, og derfor skal du ikke indstille klippehøjden for lavt eller lade plæneklipperskjoldet være helt omgivet af uklippet græs. Forsøg altid at holde 1 side af plæneklipperskjoldet fri for uklippet græs, så den nødvendige luft kan trækkes ind i plæneklipperskjoldet.

Klipning af en græsplæne for første gang

Klip ikke græsset helt så kort som normalt, så du kan sikre dig, at plæneklipperskjoldets klippehøjde ikke fjerner græsset helt i ujævnt terræn. Den tidligere anvendte klippehøjde er dog tit den bedste. Når du klipper græs, der er længere end 15 cm, kan det være en fordel at klippe græsset to gange for at sikre en acceptabel klippekvalitet.

Klip af en tredjedel af græsstråets længde

Du opnår det bedste resultat ved kun at klippe en tredjedel af græsstråets længde. Det anbefales ikke at klippe mere end dette, medmindre græsbevoksningen er spredt, eller det er sent på efteråret, hvor græsset ikke længere vokser så hurtigt.

Skift klipperetning

Skift mellem klipperetningen for at sikre, at græsset fortsætter med at vokse lodret. Dette medvirker

skærekniv er beskadiget eller slidt, skal den udskiftes med det samme med en original Toro-kniv.

Efter betjening

Sikkerhed efter drift

Generelt om sikkerhed

- Parker maskinen på en plan overflade, udkobl drevene, aktiver parkeringsbremsen, stop motoren, tag nøglen ud, eller frakobl tændrørskablet. Vent, til al bevægelse standser, og lad maskinen køle af inden justering, rengøring, reparation eller opbevaring. Lad aldrig personer, som ikke er uddannede dertil, udføre service på maskinen.
- Rengør maskinen som anført i afsnittet Vedligeholdelse. Hold motoren og motorområdet fri for ophobet græs, blade, store mængder fedt eller olie og andet snavs, der kan hobe sig op i disse områder. Disse materialer kan blive brændbare og medføre brand.
- Kontroller hyppigt for slidte eller forringede komponenter, der kan udgøre en fare. Spænd løse bolte og møtrikker.

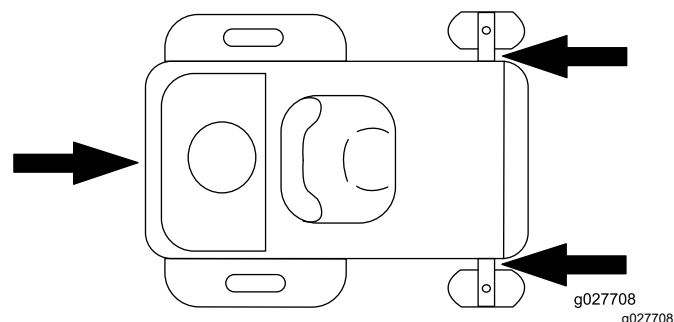
Transport

Transport af maskinen

Brug en robust anhænger eller lastbil til at transportere maskinen. Kontroller, at anhænger eller lastbilen er udstyret med alt det nødvendige lys og de nødvendige skilte i henhold til lovgivningen. Læs alle sikkerhedsforskrifter grundigt. Disse oplysninger kan hjælpe dig, din familie, husdyr eller personer, der befinder sig i nærheden, med at undgå at komme til skade.

Sådan transporteres maskinen:

- Lås bremsen, og bloker hjulene.
- Fastgør maskinen sikkert til anhænger eller lastbilen med remme, kæder, kabler eller reb. Brug kun de dedikerede bindepunkter på plæneklipperen som vist i Figur 30. Brug disse bindepunkter, også når plæneklipperen transporteres med et monteret redskab. Brug af ikke-afmærkede bindepunkter kan medføre beskadigelse af plæneklipperen og/eller redskabet.



Figur 30

- Fastgør traileren til trækkeretøjet med sikkerhedskæder.

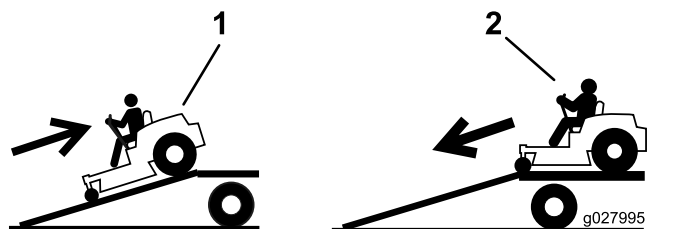
⚠ ADVARSEL

Kørsel på gader og veje uden blinklys, lygter, refleksmarkeringer eller et skilt om langsomtgående køretøj kan føre til ulykker og forårsage personskade.

Kør ikke maskinen på offentlige gader og veje.

Læsning af maskinen

Vær yderst forsigtig, når du læsser maskiner på eller af en anhænger eller lastbil. Brug en rampe med fuld bredde, der er bredere end maskinen, under udførelsen af denne procedure. Bak op ad ramper og kør fremad ned ad ramper (Figur 31).



Figur 31

1. Bak op ad ramper

2. Kør fremad ned ad ramper

Vigtigt: Brug ikke smalle, individuelle ramper til hver side af maskinen.

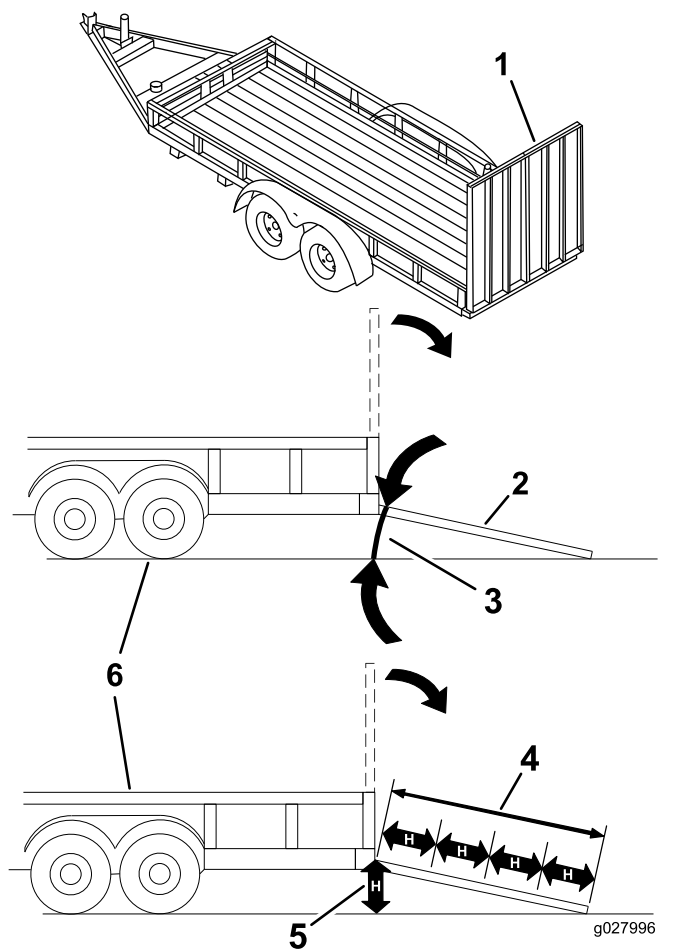
Sørg for, at rampen er lang nok til, at vinklen i forhold til jorden ikke overstiger 15 grader (Figur 31). På plan grund kræver dette, at rampen er mindst fire gange (4x) så lang som anhængerens højde eller lastbilens ladhøjde og ned til jorden. En stejlere vinkel kan medføre, at plæneklipperskjoldets dele sidder fast, når enheden flyttes fra rampen til anhænger eller lastbil. Stejlere vinkler kan også få maskinen til at vippe, eller at man mister kontrollen. Hvis pålæsning foregår på eller i nærheden af en skråning, skal anhænger eller lastbil placeres på en sådan måde, at den vender

ned ad skråningen og rampen vender opad. Derved minimeres rampens vinkel.

⚠ ADVARSEL

Pålæsning af en maskine på en anhænger eller lastbil øger risikoen for at vippe og kan forårsage alvorlig personskade eller død.

- Vær ekstra forsigtig, når maskinen køres på en rampe.
- Brug kun en rampe med fuld bredde. Brug ikke individuelle ramper til hver side af maskinen.
- Overskrid ikke en vinkel på 15 grader mellem rampen og jorden eller mellem rampen og anhænger eller lastbil.
- Sørg for at rampen er mindst fire gange (4x) så lang som anhængerens højde eller lastbilens ladhøjde og ned til jorden. Dette vil sørge for, at rampens vinkel ikke overstiger 15 grader på plan grund.
- Bak op ad ramper og kør fremad ned ad ramper.
- Undgå pludselig acceleration eller deceleration når maskinen køres op på en rampe. Dette kan forårsage, at man mister kontrollen eller øge risikoen for at vælte.



Figur 32

1. Rampe i fuld bredde i stuvet position.
2. Sidevisning af rampe i fuld bredde i læsseposition.
3. Maks. 15 grader
4. Rampen er mindst fire gange (4x) så lang som anhængerens højde eller lastbilens ladhøjde ned til jorden
5. H = anhængerens højde eller lastbilens ladhøjde ned til jorden
6. Anhænger

Manuel skubning af plæneklipperen

Vigtigt: Skub altid maskinen manuelt. Bugser ikke maskinen, da bugsering kan beskadige den.

Denne maskine har en elektrisk bremsemekanisme, og nøglen skal befinde sig i positionen RUN (kør), for at maskinen kan skubbes. Batteriet skal være opladt og funktionsdygtigt for at den elektriske bremse kan udkobles.

Skubning af maskinen

1. Parker maskinen på en plan flade, udkobl kontakten til regulering af skæreknive, og flyt

- bevægelsehåndtagene udad til positionen PARK (parker).
- Sluk for motoren, tag nøglen ud, og vent, til alle bevægelige dele er standset, før du forlader betjeningspositionen.
 - Find omløbshåndtagene på stellet på begge sider af motoren.
 - Flyt omløbshåndtagene fremad gennem nøglehullet og nedad for at låse dem på plads (Figur 33).

Bemærk: Gør dette for hvert håndtag.

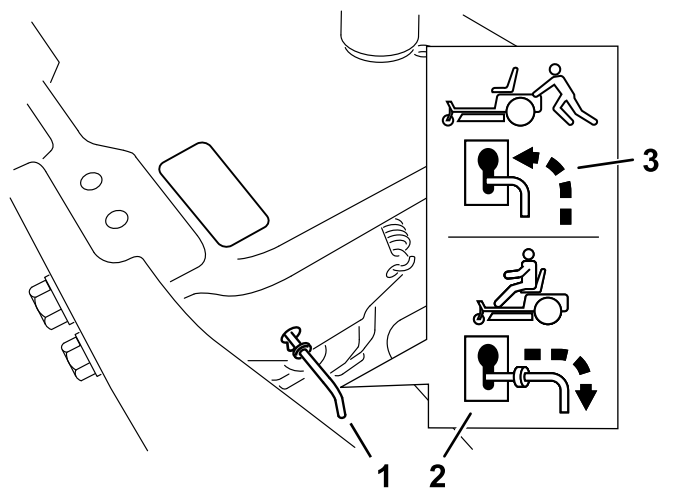
⚠ ADVARSEL

Kontakt med varme overflader kan forårsage personskade.

Hold hænder og fødder, dit ansigt og tøj samt andre kropsdele væk fra motoren, lydporten og andre varme overflader.

- Drej tændingsnøglen, og frakobl parkeringsbremsen ved at flytte et bevægelsehåndtag ud af positionen PARK (parker).

Bemærk: Start ikke maskinen.



Figur 33

g295542

- | | |
|---|--|
| 1. Omløbshåndtagenes placeringer | 3. Håndtagsposition til skubning af maskinen |
| 2. Håndtagsposition til betjening af maskinen | |

- Drej tændingsnøglen til positionen STOP, når du er færdig, for at undgå at aflade batteriet.

Betjening af maskinen

Flyt omløbshåndtagene bagud gennem nøglehullet og nedad for at låse dem på plads som vist i Figur 33.

Bemærk: Gør dette for hvert håndtag.

Vedligeholdelse

Bemærk: Maskinens venstre og højre side bestemmes ud fra den normale betjeningsposition.

Skema over anbefalet vedligeholdelse

Vedligeholdelsesintervaller	Vedligeholdelsesprocedure
Efter de første 5 timer	<ul style="list-style-type: none">• Udskiftning af motorolie og filter.
Hver anvendelse eller dagligt	<ul style="list-style-type: none">• Kontrollér sikkerhedslåsesystemet.• Kontroller luftfilteret for snavsede, løse eller beskadigede dele.• Kontroller motoroliestanden.• Rengør luftindtagsskærmen.• Eftersyn af skæreknivene.• Efterse græsdeflektoren for skade.
Efter hver anvendelse	<ul style="list-style-type: none">• Rengør plæneklipperskjoldets hus.
For hver 25 timer	<ul style="list-style-type: none">• Indfedt styrehjulslejerne.• Rengør luftfilterets skumindsats (Oftere i støvede, snavsede omgivelser).• Kontrol af dæktrykket.• Kontrol af remmene for slid eller revner.
	<ul style="list-style-type: none">• Udskift luftfilterets skumindsats (Oftere i støvede, snavsede omgivelser).• Udskift luftfilterets papirindsats (oftere under støvede eller snavsede forhold).• Skift motorolie og oliefilter (oftere under støvede eller snavsede forhold).• Kontroller tændrøret/-ene• Kontroller det indbyggede brændstoffilter.
For hver 200 timer	<ul style="list-style-type: none">• Sæt tændrøret(-ene) tilbage.• Udskift det indbyggede brændstoffilter.
For hver 300 timer	<ul style="list-style-type: none">• Kontroller og juster ventilafstanden. Kontakt en autoriseret serviceforhandler.
Før opbevaring	<ul style="list-style-type: none">• Oplad batteriet, og frakobl batterikablerne.• Udførelse af alle ovennævnte vedligeholdelsesprocedurer før opbevaring• Maling af beskadigede overflader.

⚠ FORSIGTIG

Hvis du lader nøglen sidde i kontakten, kan andre personer utilsigtet komme til at starte motoren og forårsage alvorlig personskade på dig eller andre omkringstående.

Sluk motoren, og tag nøglen ud af tændingen, før du foretager vedligeholdelse.

Sikkerhed ved vedligeholdelse

⚠ ADVARSEL

Mens der udføres vedligeholdelse eller justeringer, kunne nogen starte motoren. Utilsigtet start af motoren kan forårsage alvorlig skade på dig eller andre personer i nærheden.

Fjern nøglen fra tændingslåsen, aktiver parkeringsbremsen, og tag tændrørskablet/-erne af tændrøret/-ene, før du udfører vedligeholdelsesarbejde. Skub også tændrørskablet/-erne til side, så de(t) ikke utilsigtet kommer i kontakt med tændrøret/-ene.

⚠ ADVARSEL

Motoren kan blive meget varm. Berøring af en varm motor kan medføre alvorlige forbrændinger.

Lad motoren køle helt af, inden der udføres service eller reparationer i motorområdet.

- Parker maskinen på en plan overflade, udkobl drevene, aktiver parkeringsbremsen, stop motoren, tag nøglen ud, eller frakobl tændrørskablet. Vent, til al bevægelse standser, og lad maskinen køle af inden justering, rengøring, eller reparation. Lad aldrig personer, som ikke er uddannede dertil, udføre service på maskinen.
- Frakobl batteriet, eller fjern tændrørskablet, før der foretages nogen form for reparation. Frakobl minuspolen først og pluspolen sidst. Tilslut pluspolen først og minuspolen sidst.
- Hold alle maskinens værn, afskærmninger og alle sikkerhedsanordninger på plads og i sikker driftsmæssig stand. Kontroller hyppigt for slidte eller forringede komponenter, og udskift dem med producentens anbefalede dele, når det er nødvendigt.

⚠ ADVARSEL

Afmontering eller ændring af originalt udstyr, dele og/eller tilbehør kan ændre maskinens garanti, styring og sikkerhed. Uautoriserede ændringer af originalt udstyr eller manglende brug af originale Toro-dele kan føre til alvorlig personskade eller død. Uautoriserede ændringer af maskinen, motoren, brændstof- eller udluftningssystemet kan være i modstrid med gældende sikkerhedsstandarder som: ANSI, OSHA og NFPA og/eller myndighedernes gældende love, f.eks. EPA og CARB.

- Vær forsigtig, når du efterser skæreknivene. Pak skærekniv(e) ind, eller bær handsker, og vær forsigtig når du servicerer den/dem. Udskift kun beskadigede skæreknive. De må aldrig rettes ud eller svejses.
- Brug donkrafte til at understøtte maskinen og/eller komponenter efter behov.

⚠ FORSIGTIG

Det kan være farligt at hæve plæneklipperens skjold udelukkende ved hjælp af mekaniske eller hydrauliske donkrafte i forbindelse med servicering eller vedligeholdelse. Mekanisk eller hydraulisk donkraft er måske ikke tilstrækkelig støtte og kan svigte, så enheden falder og forårsager skader.

Stol ikke udelukkende på mekaniske eller hydrauliske donkrafte til støtte. Anvend tilstrækkeligt med donkrafte eller lignende støtte.

- Tag forsigtigt trykket af komponenter, hvori der er oplagret energi.
- Hold hænder og fødder væk fra bevægelige dele. Undgå om muligt at foretage justeringer, mens motoren kører. Hvis vedligeholdelses- eller justeringsproceduren kræver, at motoren kører, og komponenterne bevæger sig, skal du være yderst forsigtig.

⚠ ADVARSEL

Kontakt med bevægelige dele eller varme overflader kan forårsage personskader.

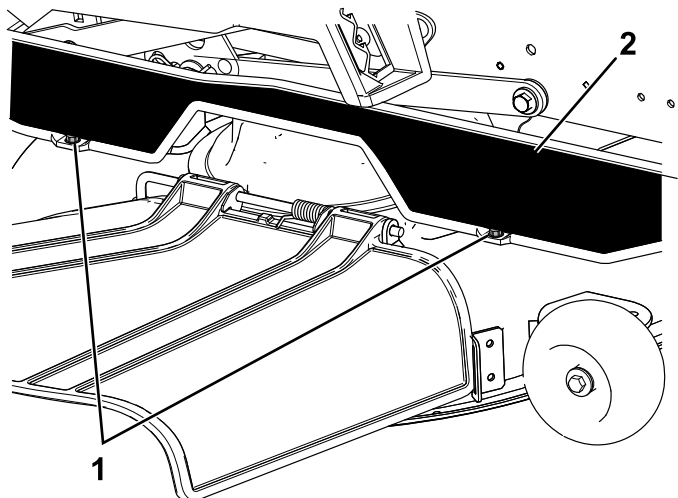
Hold fingre, hænder og tøj væk fra roterende komponenter og varme overflader.

- Kontroller alle bolte hyppigt for at opretholde korrekt tilspænding.

Tiltag forud for vedligeholdelse

Frigivelse af plæneklipperskjoldets gardin

Løsn gardinets 2 nederste bolte for at blottlægge den øverste del af plæneklipperskjoldet (Figur 34).



Figur 34

g295619

1. Nederste bolt

2. Gardin

Bemærk: Spænd altid boltene for at montere gardinet efter vedligeholdelse.

Smøring

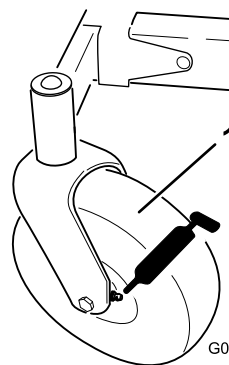
Indfedtning af lejerne

Eftersynsinterval: For hver 25 timer—Indfedt styrehjulslejerne.

Feddtype: Lithiumbaseret fedt nr. 2

1. Parker maskinen på en plan flade, udkobl kontakten til regulering af skæreknive, og flyt bevægelseshåndtagene udad til positionen PARK (parker).
2. Sluk for motoren, tag nøglen ud, og vent, til alle bevægelige dele er standset, før du forlader betjeningspositionen.
3. Rengør smøreniplerne (Figur 35) med en klud.

Bemærk: Skrab eventuel maling af forsiden på fittingen/-erne.



Figur 35

G032432

g032432

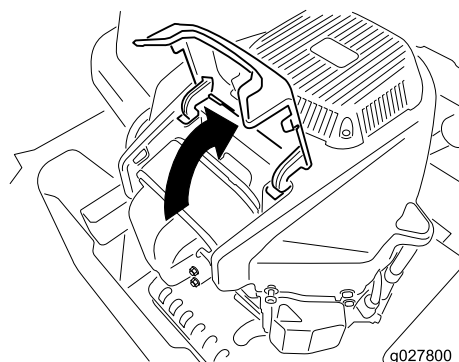
1. Forreste styrehjulsdæk

4. Monter en fedtpistol på hver nippel (Figur 35).
5. Pump fedt ind i delene, indtil der begynder at løbe fedt ud af lejerne.
6. Tør overskydende smørefedt op.

Motorvedligeholdelse

Motorsikkerhed

- Sluk motoren, før du kontrollerer oliestanden eller hælder olie i krumtaphuset.
- Hold dine hænder og fødder, dit ansigt og tøj samt andre kropsdele væk fra lydporten og andre varme overflader.



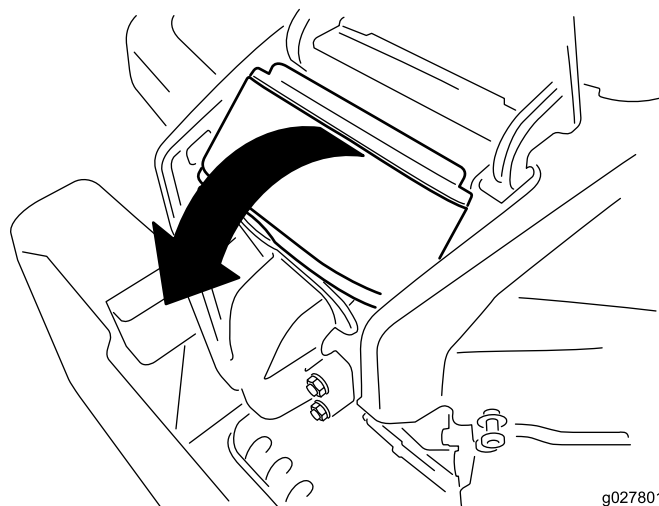
Eftersyn af luftfilteret

Eftersynsinterval: Hver anvendelse eller dagligt

Bemærk: Luftfilteret skal efterses oftere under meget støvede eller sandede forhold (efter få timers brug).

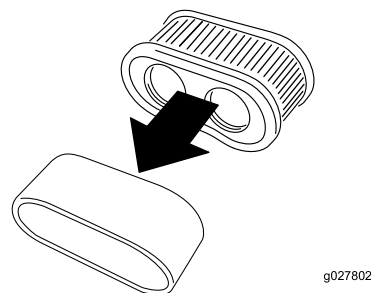
Afmontering af skum- og papirindsatser

1. Parker maskinen på en plan flade, udkobl kontakten til regulering af skæreknive, og flyt bevægeshåndtagene udad til positionen PARK (parker).
2. Sluk for motoren, tag nøglen ud, og vent, til alle bevægelige dele er standset, før du forlader betjeningspositionen.
3. Rengør området omkring luftfilterdækslet for at forhindre snavs i at trænge ind i motoren og forårsage skader.
4. Løft dækslet, og drej luftfilterenheden ud af motoren ([Figur 36](#)).



Figur 36

5. Skil skum- og papirindsatserne ad ([Figur 37](#)).



Figur 37

Eftersyn af luftfilterets skumindsats

Eftersynsinterval: For hver 25 timer/En gang om måneden (alt efter hvad der indtræffer først)—Rengør luftfilterets skumindsats (Oftere i støvede, snavsede omgivelser).

—Udskift luftfilterets skumindsats (Oftere i støvede, snavsede omgivelser).

1. Vask skumindsatsen med flydende sæbe og varmt vand. Når indsatsen er ren, skal den skylles omhyggeligt.
2. Tør indsatsen ved at klemme den i en ren klud.

Vigtigt: Udskift skumindsatsen, hvis den er slidt eller beskadiget.

Eftersyn af papirluftfilterindsatsen

Eftersynsinterval: —Udskift luftfilterets papirindsats (oftere under støvede eller snavsede forhold).

1. Rens papirindsatsen ved forsigtigt at banke på den for at fjerne støv.

Bemærk: Hvis papirindsatsen er meget snavsset, skal den udskiftes med en ny.

2. Undersøg indsatsen for revner, oliefilm eller beskadigelse af gummipakningen.
3. Udskift papirindsatsen, hvis den er beskadiget.

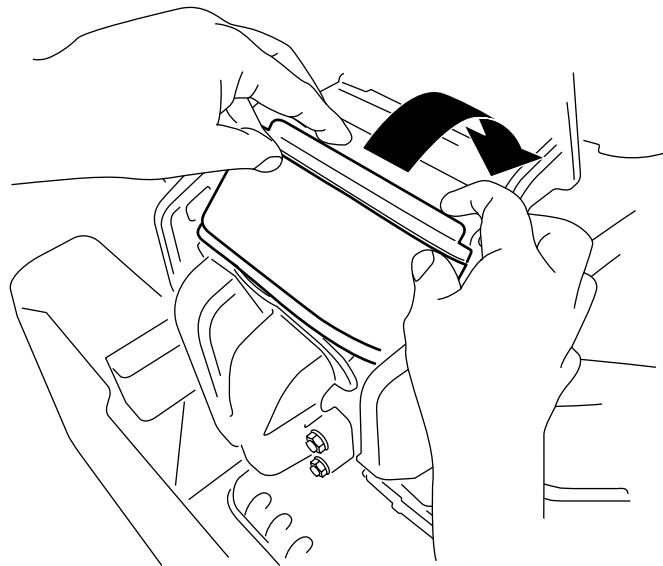
Vigtigt: Rengør ikke papirfilteret.

Montering af luftfilteret

1. Monter skumindsatsen over papirindsatsen.

Bemærk: Sørg for, at du ikke kommer til at beskadige elementerne.

2. Ret filterets huller ind i manifoldåbningerne.
3. Drej filteret ned i kammeret, og sæt det helt fast imod manifolden (Figur 38).



Figur 38

g228022

4. Luk dækslet.

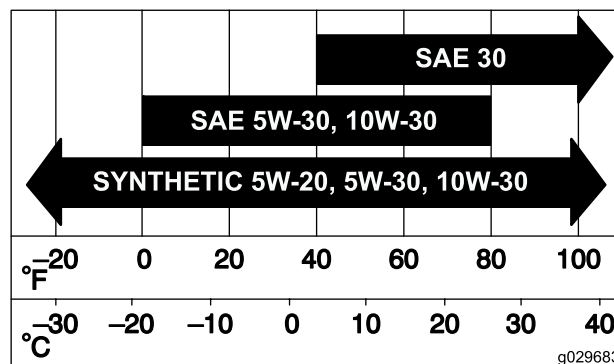
Serviceeftersyn af motorolien

Motoroliespecifikationer

Olietype: Selvrensende olie (API-service SF, SG, SH, SJ eller SL)

Krumtaphusets kapacitet: 2,4 l med oliefilter

Viskositet: Se nedenstående tabel.



g029683

Figur 39

Kontrol af motoroliestanden

Eftersynsinterval: Hver anvendelse eller dagligt

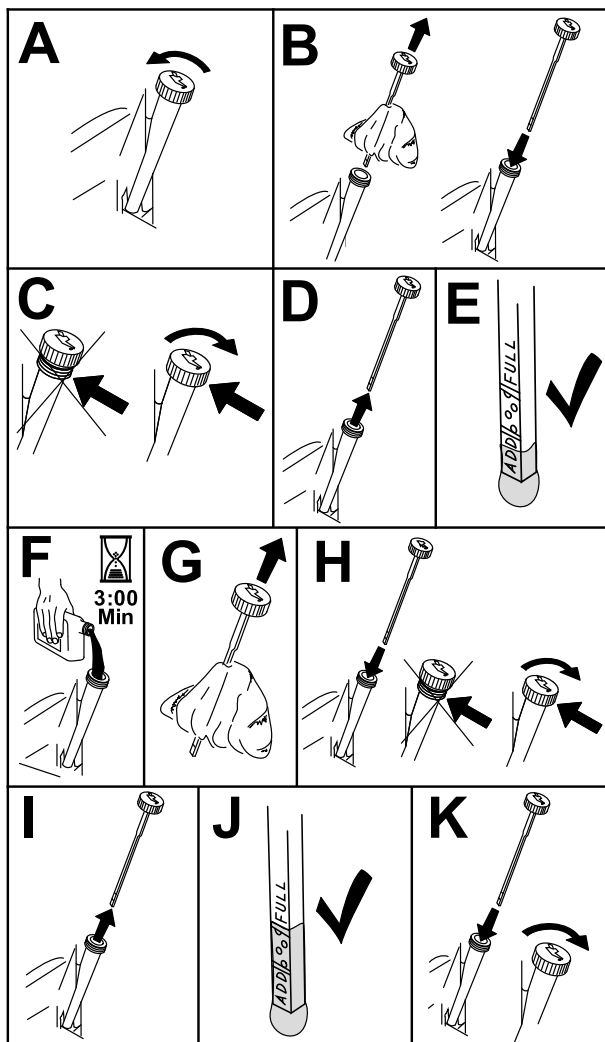
Bemærk: Kontroller olien, mens motoren er kold.

Vigtigt: Hvis du fylder for meget eller for lidt olie på motorens krumtaphus og starter motoren, risikerer du, at motoren beskadiges.

1. Parker maskinen på en plan flade, udkobl kontakten til regulering af skæreknive, og flyt bevægelsehåndtagene udad til positionen PARK (parker).
2. Sluk for motoren, tag nøglen ud, og vent, til alle bevægelige dele er standset, før du forlader betjeningspositionen.

Bemærk: Sørg for, at motoren er afkølet, så olien har haft tid til at løbe ned i sumpen.

3. Rengør området omkring oliepåfyldningsdækslet og målepinden, før målepinden tages ud, for at undgå, at der kommer snavs, græs osv. i motoren (Figur 40).



Figur 40

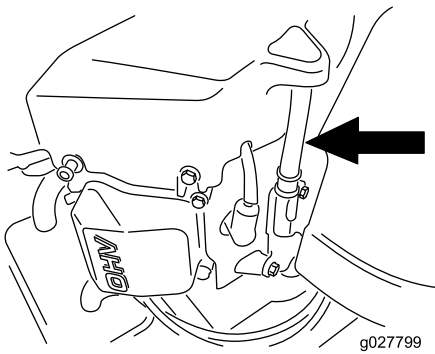
g235263

Skift af motorolie og oliefilter

Eftersynsinterval: Efter de første 5 timer/Efter den første måned (alt efter hvad der indtræffer først)—Udskiftning af motorolie og filter.

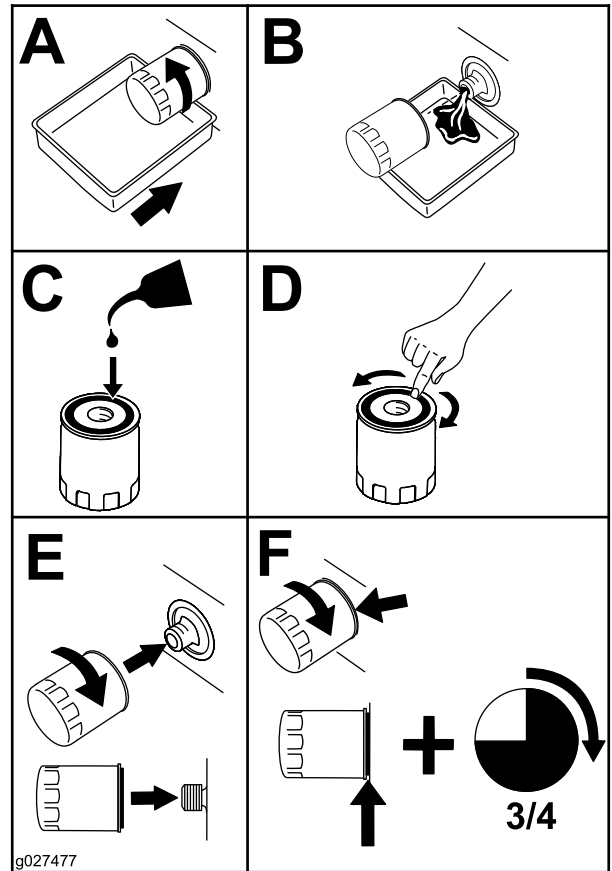
—Skift motorolie og oliefilter (oftere under støvede eller snavsede forhold).

1. Parker maskinen på en plan overflade for at sikre, at olien drænes helt.
2. Parker maskinen på en plan flade, udkobl kontakten til regulering af skæreknive, og flyt bevægelsehåndtagene udad til positionen PARK (parker).
3. Sluk for motoren, tag nøglen ud, og vent, til alle bevægelige dele er standset, før du forlader betjeningspositionen.
4. Dræn olien fra motoren (Figur 41).

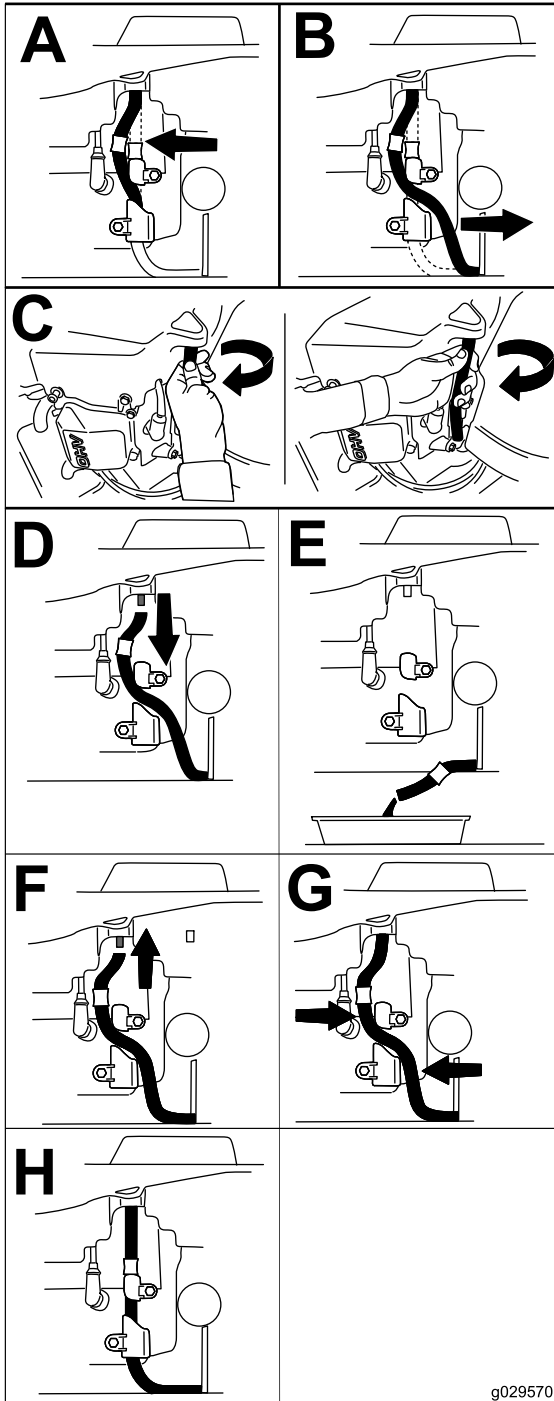


5. Skift motoroliefilteret (Figur 42).

Bemærk: Sørg for, at oliefilterpakningen berører motoren, og drej derefter filteret en ekstra $\frac{3}{4}$ omgang.

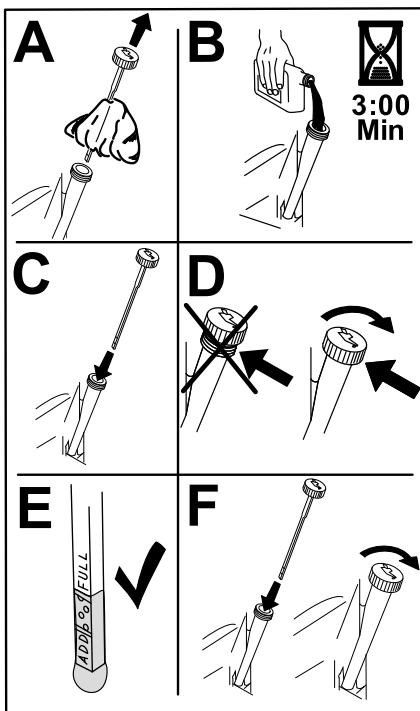


Figur 42



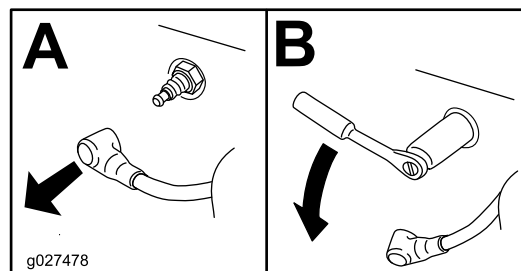
Figur 41

6. Hæld langsomt ca. 80 % af den angivne olie i påfyldningsrøret, og tilsæt langsomt ekstra olie, så oliestanden når op til mærket Full (fuld) (Figur 43).



Figur 43

g235264



Figur 44

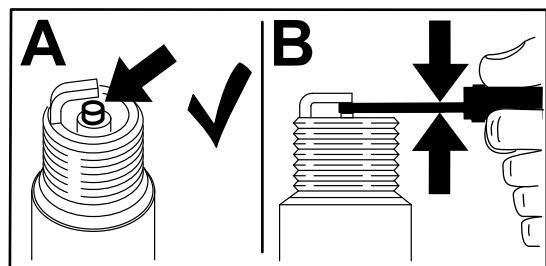
g027478

Kontrol af tændrøret

Vigtigt: Rengør ikke tændrøret/tændrørene. Udskift altid tændrøret/tændrørene, når det/de har: en sort belægning, slidte elektroder, oliefilm eller revner.

Hvis der kan ses en lys brun eller grå farve på isolatoren, fungerer motoren korrekt. En sort belægning på isoleringen betyder normalt, at luftfilteret er snavset.

Indstil gnistgabets til 0,76 mm.



Figur 45

g206628

7. Bortskaf den brugte olie på et genbrugsanlæg.

Serviceeftersyn af tændrøret

Eftersynsinterval: —Kontroller tændrøret/ene

For hver 200 timer/Hvert 2. år (alt efter hvad der indtræffer først)—Sæt tændrøret(-ene) tilbage.

Sørg for, at gnistgabets mellem midter- og sideelektroden er korrekt, før tændrøret monteres. Brug en tændrørsnøgle til at afmontere og montere tændrøret og en søgelære til at kontrollere og justere gnistgabets. Monter om nødvendigt et nyt tændrør.

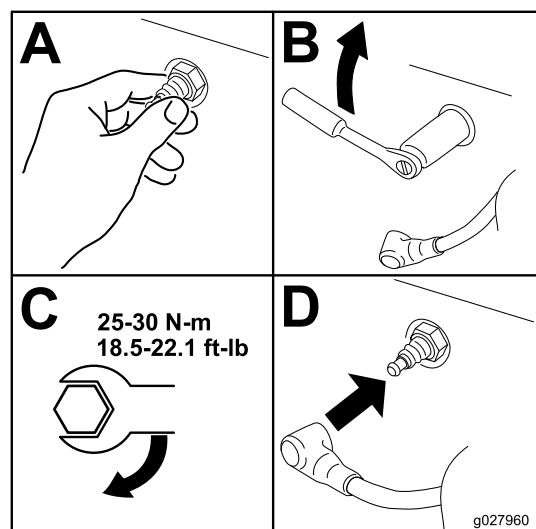
Type: Champion® RN9YC eller NGK® BPR6ES

Gnistgab: 0,76 mm

Afmontering af tændrøret

1. Parker maskinen på en plan flade, udkobl kontakten til regulering af skæreknipte, og flyt bevægelsehåndtagene udad til positionen PARK (parker).
2. Sluk for motoren, tag nøglen ud, og vent, til alle bevægelige dele er standset, før du forlader betjeningspositionen.
3. Rengør området omkring bunden af tændrøret for at forhindre, at der slipper snavs og materiale ind i motoren.
4. Fjern tændrøret (Figur 44).

Montering af tændrøret



Figur 46

g027960

Rensning af kølesystemet

1. Parker maskinen på en plan flade, udkobl kontakten til regulering af skæreknive, og flyt bevægelseshåndtagene udad til positionen PARK (parker).
2. Sluk for motoren, tag nøglen ud, og vent, til alle bevægelige dele er standset, før du forlader betjeningspositionen.
3. Fjern luftfilteret fra motoren.
4. Fjern motorskærmen.
5. Sæt luftfilteret i filterbasen for at forhindre, at der trænger snavs ind i luftindtaget.
6. Fjern snavs og græs fra delene.
7. Fjern luftfilteret, og monter motorskærmen.
8. Isæt luftfilteret.

Vedligeholdelse af brændstofsytstem

⚠ FARE

Under visse forhold er brændstof meget brandfarligt og yderst eksplosivt. En brand eller eksplosion forårsaget af brændstof kan give dig eller andre forbrændinger samt medføre tingsskade.

Se **Brændstofsikkerhed (side 13)** for at få en samlet liste over brændstofrelaterede forholdsregler.

Udskiftning af det indbyggede brændstoffilter

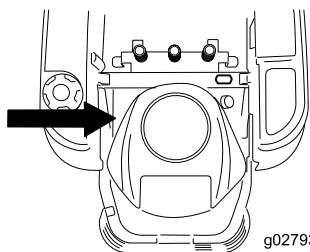
Eftersynsinterval: —Kontroller det indbyggede brændstoffilter.

For hver 200 timer/Hvert 2. år (alt efter hvad der indtræffer først)—Udskift det indbyggede brændstoffilter.

Monter aldrig et snavsfilter efter at have fjernet det fra brændstofrøret.

1. Parker maskinen på en plan flade, udkobl kontakten til regulering af skæreknive, og flyt bevægelseshåndtagene udad til positionen PARK (parker).
2. Sluk for motoren, tag nøglen ud, og vent, til alle bevægelige dele er standset, før du forlader betjeningspositionen.
3. Udskift filteret (**Figur 47**).

Bemærk: Bemærk: Kontroller, at mærkerne på filteret følger brændstoffets strømningsretning.



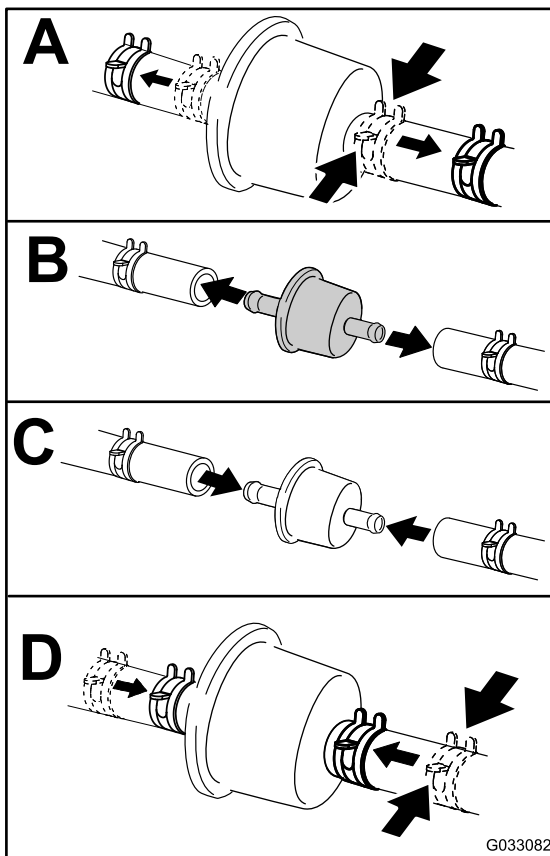
g027939

g027939

Vedligeholdelse af elektrisk system

Elektrisk system – Sikkerhed

- Frakobl batteriet, før maskinen repareres. Frakobl minuspolen først og pluspolen sidst. Tilslut pluspolen først og minuspolen sidst.
- Oplad batterier på et åbent sted med god ventilation, væk fra gnister og åben ild. Træk stikket til opladeren ud af stikkontakten, før du slutter den til eller kobler den fra batteriet. Brug beskyttelsesdragt og isoleret værktøj.



G033082

g033082

Figur 47

Serviceeftersyn af batteriet

Afmontering af batteriet

⚠ ADVARSEL

Batteripoler eller metalværktøj kan kortslutte mod maskinens metaldele og forårsage gnister. Gnister kan få batterigasserne til at eksplodere og medføre personskade.

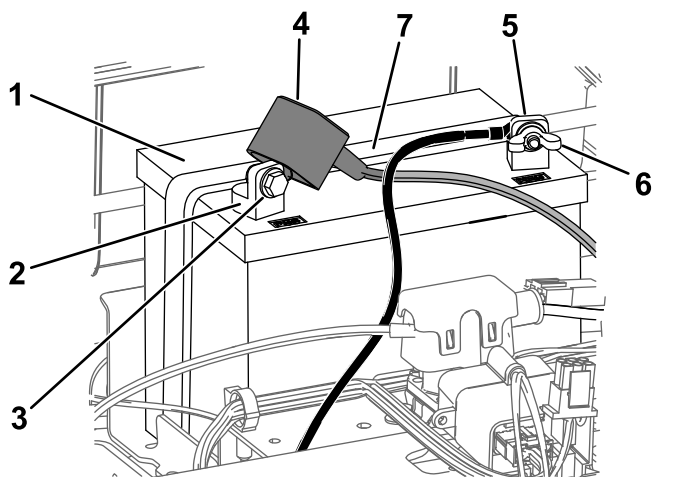
- Når batteriet skal fjernes eller monteres, må batteriets poler ikke berøre nogen metaldele på maskinen.
 - Metalværktøj må ikke kortslutte mellem batteripolerne og maskinens metaldele.
1. Parker maskinen på en plan flade, udkobl kontakten til regulering af skæreknive, og flyt bevægelsehåndtagene udad til positionen PARK (parker).
 2. Sluk for motoren, tag nøglen ud, og vent, til alle bevægelige dele er standset, før du forlader betjeningspositionen.
 3. Hæv sædet for at få adgang til batteriet.
 4. Tag det sorte minusjordkabel af batteriets pol (Figur 48).

Bemærk: Gem alle fastgørelsesanordningerne.

⚠ ADVARSEL

Ukorrekt afmontering af kablerne fra batteriet kan danne gnister og beskadige maskinen og kablerne. Gnister kan få batterigasserne til at eksplodere og medføre personskade.

- Frakobl altid batteriets (sorte) minuskabel, før du frakobler det røde pluskabel.
 - Tilslut altid batteriets røde pluskabel, før du tilslutter det sorte minuskabel.
5. Skyd gummikappen af det positive (røde) kabel.
 6. Tag det (røde) positive kabel af batteriets pol (Figur 48).
- Bemærk:** Gem alle fastgørelsesanordningerne.
7. Fjern batteritilholderen (Figur 48) og løft batteriet op fra batteribakken.



Figur 48

g293472

- | | |
|--------------------------------|-------------------------------------|
| 1. Batteri | 5. Batteriets minuspol |
| 2. Batteriets pluspol | 6. Fløj møtrik, spændeskive og bolt |
| 3. Bolt, spændeskive og møtrik | 7. Batteritilholder |
| 4. Klemme | |

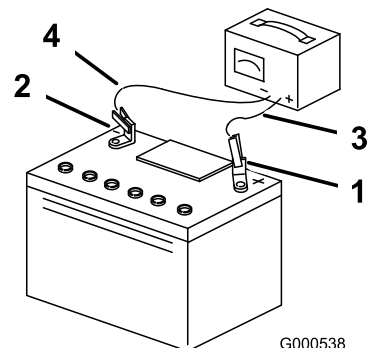
Opladning af batteriet

Eftersynsinterval: Før opbevaring—Oplad batteriet, og frakobl batterikablerne.

1. Fjern batteriet fra chassiset. Se [Afmontering af batteriet \(side 40\)](#).
2. Oplad batteriet i mindst 1 time ved 6-10 A.

Bemærk: Batteriet må ikke overoplades.

3. Når batteriet er fuldt opladet, skal du tage opladeren ud af stikkontakten og dernæst koble opladningskablerne fra batteriets poler (Figur 49).



G000538

g000538

Figur 49

- | | |
|------------------------|-----------------------------|
| 1. Batteriets pluspol | 3. Rødt (+) opladningskabel |
| 2. Batteriets minuspol | 4. Sort (-) opladningskabel |

Montering af batteriet

1. Placer batteriet i bakken (Figur 48).
2. Sæt det positive batterikabel (rødt) i den positive batteripol vha. de fastgørelsesanordninger, som du fjernede tidligere.
3. Sæt det negative batterikabel i den negative batteripol vha. de fastgørelsesanordninger, som du fjernede tidligere.
4. Før den røde klemme over på den positive (røde) batteripol.
5. Fastgør batteriet med tilholderen (Figur 48).
6. Sænk sædet.

Vedligeholdelse af drivsystem

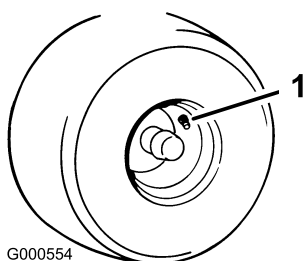
Kontrol af dæktrykket

Eftersynsinterval: For hver 25 timer—Kontrol af dæktrykket.

Oprethold lufttrykket i for- og baghjulene som angivet. Ujævnt dæktryk kan forårsage ujævn klipning. Kontroller trykket ved ventilspindlen (Figur 50). Dæktrykket skal kontrolleres, når dækkene er kolde. På denne måde opnås den mest præcise trykmåling.

Se det dæktryk, som er anbefalet af dækproducenten, på siden af styrehjulsdækkene.

Pump de bageste drivhjuls dæk op til 0,9 bar.



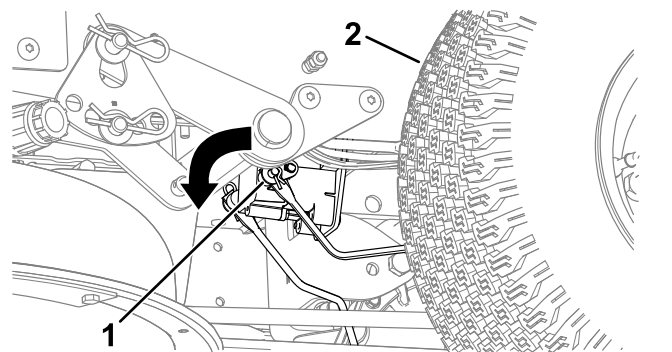
Figur 50

1. Ventilspindel

Deaktivering af den elektriske bremse

Du kan deaktivere den elektriske bremse manuelt ved at dreje forbindelsesarmene fremad. Når den elektriske bremse er aktiveret, nulstilles bremsen.

1. Drej nøglen til positionen OFF (fra), eller frakobl batteriet.
2. Løsn de 2 nederste bolte, der fastholder plæneklipperskjoldets gardin på plæneklipperskjoldet. Se [Frigivelse af plæneklipperskjoldets gardin \(side 33\)](#).
3. Find det sted på den elektriske bremses aksel, hvor bremseforbindelsesarmen er tilsluttet (Figur 51).
4. Drej akslen for at deaktivere bremsen.
5. Stram de 2 nederste bolte, der fastgør plæneklipperskjoldets gardin til plæneklipperskjoldet. Se [Frigivelse af plæneklipperskjoldets gardin \(side 33\)](#).



Figur 51

1. Bremseforbindelsesarm på den elektriske bremses styremodul
2. Venstre bagdæk

Justering af sporingen

Når du kører maskinen fremad ved fuld hastighed over en flad, plan overflade, skal du justere sporingen, hvis maskinen trækker til siden.

Hvis maskinen trækker til venstre, skal du justere det højre bevægelseshåndtag. Hvis maskinen trækker til højre, skal du justere det venstre bevægelseshåndtag.

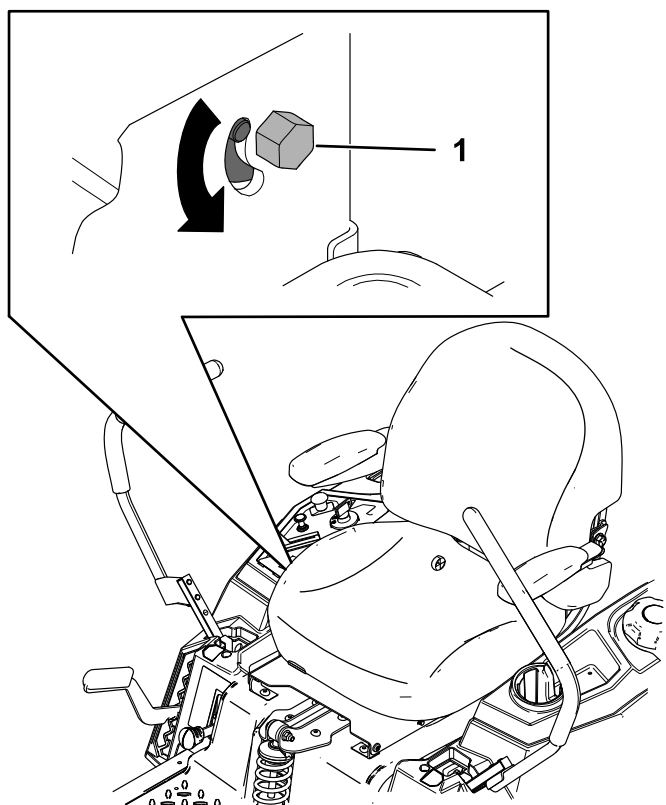
Bemærk: Du kan kun justere sporingen for kørsel fremad.

1. Parker maskinen på en plan flade, udkobl kontakten til regulering af skæreknive, og flyt bevægelseshåndtagene udad til positionen PARK (parker).
2. Sluk for motoren, tag nøglen ud, og vent, til alle bevægelige dele er standset, før du forlader betjeningspositionen.
3. Find bolten til sporingjustering i nærheden af bevægelseshåndtaget på den side, der skal justeres (Figur 52).

Bemærk: Hæv sædet for at få nemmere adgang til justeringsbolten.

4. Drej bolten for at reducere hastigheden for det pågældende hjul.

Bemærk: Drej bolten en anelse for at foretage mindre justeringer.



Figur 52

g297115

1. Bolt

5. Start maskinen, og køр frem på en flad, plan overflade med bevægelseshåndtagene helt fremme for at kontrollere, om maskinen sporer lige. Gentag denne procedure efter behov.

Vedligeholdelse af remme

Eftersyn af remmene

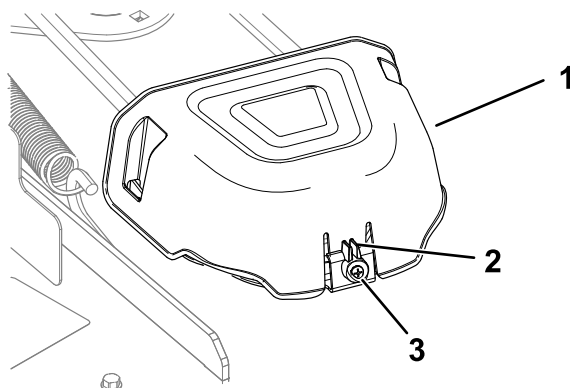
Eftersynsinterval: For hver 25 timer—Kontrol af remmene for slid eller revner.

Udskift remmen, hvis den er slidt. Tegnene på en slidt rem omfatter en hvinende lyd, når remmen roterer, glidende skæreknive under plæneklipping og flossede kanter, brændemærker og revner på remmen.

Udskiftning af plæneklipperremmen

Tegnene på en slidt rem omfatter en hvinende lyd, når remmen roterer, glidende skæreknive under plæneklipping og flossede kanter, brændemærker og revner på remmen. Udskift remmen, hvis nogen af disse forhold opstår.

1. Parker maskinen på en plan flade, udkobl kontakten til regulering af skæreknive, og flyt bevægelseshåndtagene udad til positionen PARK (parker).
2. Sluk for motoren, tag nøglen ud, og vent, til alle bevægelige dele er standset, før du forlader betjeningspositionen.
3. Indstil klippehøjden til den laveste position (38 mm).
4. Løsn de 2 nederste bolte, der fastholder plæneklipperskjoldets gardin på plæneklipperskjoldet. Se [Frigivelse af plæneklipperskjoldets gardin \(side 33\)](#).
5. Løsn skruen, og tryk tappen på dækslet ind for at fjerne remskivedækslerne ([Figur 53](#)).



Figur 53

g296848

1. Dæksel
2. Tap

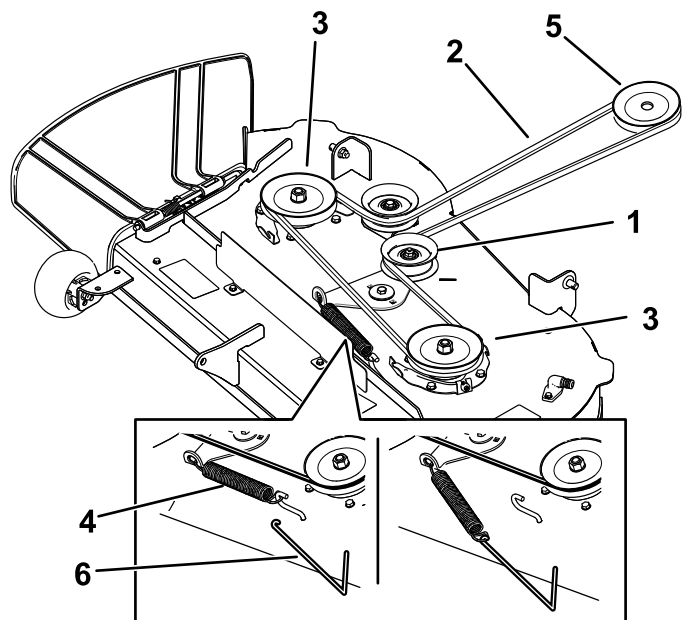
3. Skrue

6. Brug et fjederværktøj (Toro-delnr. 92-5771) til at fjerne styrefjederen fra skjoldets krog for at tage spændingen af styreremskiven, og rul remmen af remskiverne (Figur 54 eller Figur 55).

⚠ ADVARSEL

Fjederen er spændt, når den monteres, og kan forårsage personskade.

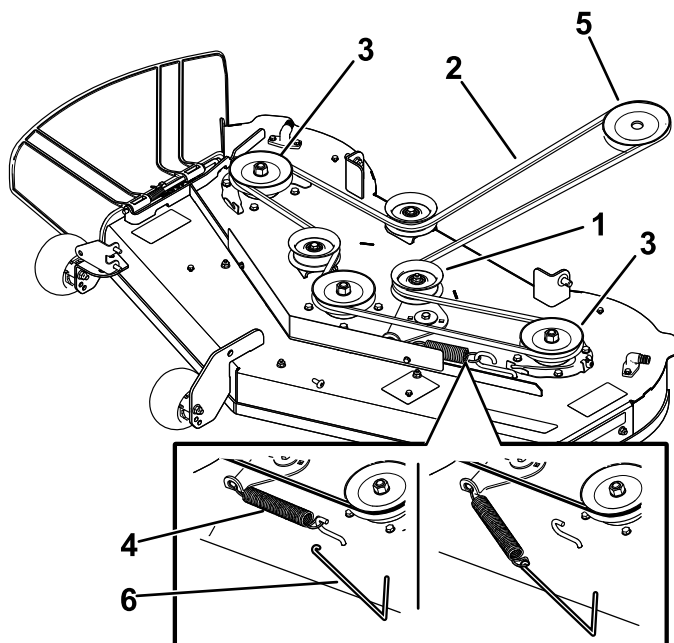
Vær forsigtig, når du fjerner remmen.



Figur 54

Plæneklipperskjolde med 2 skærekniive

- | | |
|---------------------|------------------|
| 1. Styreremskive | 4. Fjeder |
| 2. Plæneklipperrem | 5. Motorremskive |
| 3. Yderste remskive | 6. Fjederværktøj |



Figur 55

Plæneklipperskjolde med 3 skærekniive

- | | |
|---------------------|------------------|
| 1. Styreremskive | 4. Fjeder |
| 2. Plæneklipperrem | 5. Motorremskive |
| 3. Yderste remskive | 6. Fjederværktøj |

7. Før den nye rem rundt om motorremskiven og plæneklipperremskiverne (Figur 54 eller Figur 55).
8. Brug et fjederværktøj (Toro-delnr. 92-5771) til at montere styrefjederen over skjoldets krog og tilspænde styreremskiven og plæneklipperremmen (Figur 54 eller Figur 55).
9. Stram de 2 nederste bolte, der fastgør plæneklipperskjoldets gardin til plæneklipperskjoldet. Se [Frigivelse af plæneklipperskjoldets gardin \(side 33\)](#).
10. Monter remskivens dæksler.

Vedligeholdelse af plæneklipperen

Skæreknivssikkerhed

En slidt eller beskadiget skærekniv kan gå itu, og et stykke af den kan blive kastet mod dig eller omkringstående, hvilket kan forårsage alvorlige eller livsfarlige kvæstelser. Forsøg på at reparere en beskadiget skærekniv kan medføre annullering af produktets sikkerhedscertificering.

- Efterse jævnlige skæreknivene for slid og skader.
- Vær forsigtig, når du efterser knivene. Pak skæreknivene ind, eller bær handsker, og vær forsigtig når du efterser skæreknivene. Du må kun udskifte eller slibe skæreknivene. De må aldrig rettes ud eller svejdes.
- På maskiner med mange skæreknive skal du være meget forsigtig, da én skæreknivs rotation kan få andre skæreknive til at rotere.

Serviceeftersyn af skæreknivene

For at sikre en god klippekvalitet skal skæreknivene holdes skarpe. Det kan være praktisk at have en eller flere ekstra skæreknive ved hånden i forbindelse med slibning og udskiftning.

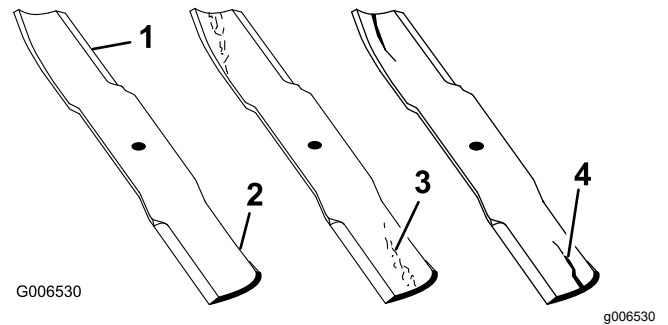
Før besigtigelse eller eftersyn af skæreknivene

1. Parker maskinen på en plan flade, udkobl kontakten til regulering af skæreknive, og flyt bevægelsehåndtagene udad til positionen PARK (parker).
2. Sluk motoren, fjern nøglen, og tag tændrørskablerne fra tændrørene.

Eftersyn af skæreknivene

Eftersynsinterval: Hver anvendelse eller dagligt

1. Efterse skærekanterne (Figur 56).
2. Hvis kanterne ikke er skarpe, eller hvis de har hakker, skal skæreknivene afmonteres og slibes. Se [Slibning af skæreknivene \(side 47\)](#).
3. Efterse skæreknivene, især det buede område.
4. Hvis skæreknivene er beskadiget eller slidt, eller hvis der er antydning af en revne i dette område, skal der straks monteres nye skæreknive (Figur 56).



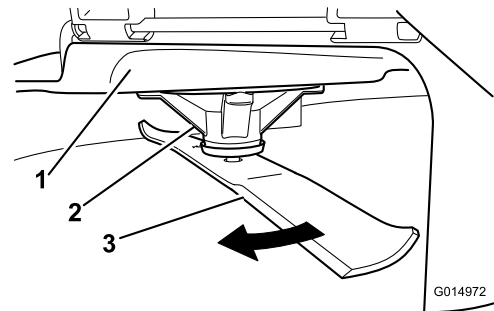
Figur 56

1. Skærekant
2. Buet område
3. Antydning af slitage/revne
4. Revne

Kontrol for bøjede skæreknive

Bemærk: Maskinen skal stå på en plan overflade, når følgende procedure udføres.

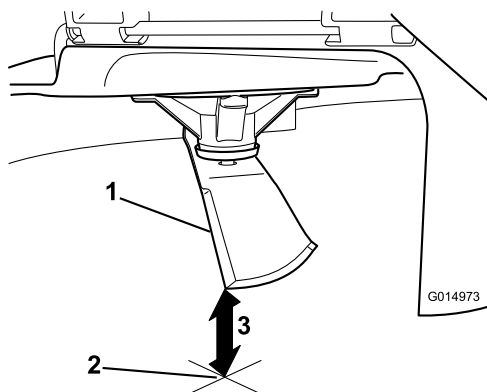
1. Hæv plæneklipperskjoldet til den højeste klippehøjde.
2. Bær tykt polstrede handsker eller anden tilstrækkelig håndbeskyttelse, drej langsomt skærekniven til en position, der gør det muligt for dig at måle afstanden mellem skærekanten og den plane flade, som maskinen befinder sig på (Figur 57).



Figur 57

1. Klippeskjold
2. Spindelhus
3. Skærekniv

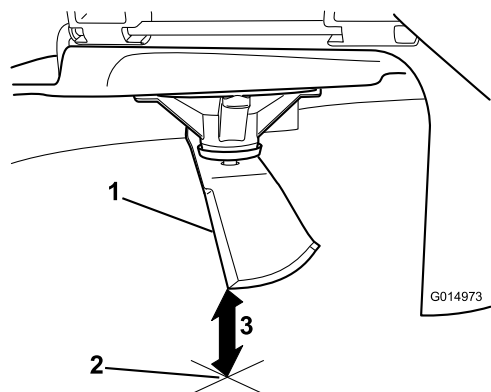
3. Mål fra spidsen af skærekniven til den plane overflade (Figur 58).



Figur 58

g014973

1. Skærekniv (i måleposition)
2. Plan overflade
3. Målt afstand mellem skærekniven og overfladen (A)

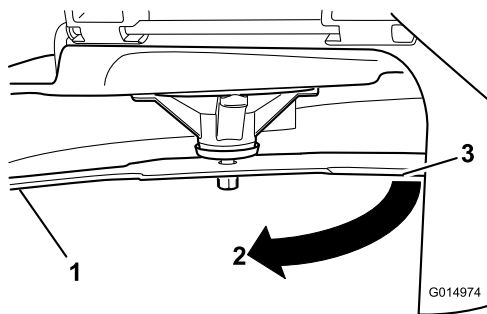


Figur 60

g014973

1. Modsatte skærekant (i måleposition)
2. Plan overflade
3. Anden målte afstand mellem skærekniven og overfladen (B)

4. Drej samme skærekniv 180 grader, så den modsatte skærekant nu befinder sig i samme position (Figur 59).



Figur 59

g014974

1. Skærekniv (tidligere målte side)
2. Måleposition (tidligere anvendt)
3. Modsatte side af skærekniven, som flyttes til målepositionen

5. Mål fra spidsen af skærekniven til den plane overflade (Figur 60).

Bemærk: Forskellen bør ikke være større end 3 mm.

- A. Hvis forskellen mellem A og B er større end 3 mm, udskiftes skærekniven med en ny skærekniv. Se [Afmontering af skæreknivene \(side 46\)](#) og [Montering af skæreknivene \(side 47\)](#).

Bemærk: Hvis en bøjet skærekniv udskiftes med en ny skærekniv, og forskellen stadig er over 3 mm, er knivspindlen muligvis bøjet. Kontakt en autoriseret serviceforhandler med henblik på eftersyn.

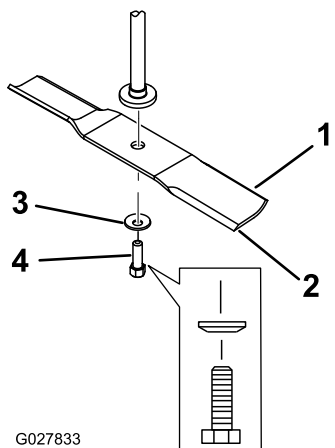
- B. Hvis forskellen er inden for det tilladte, skal du gå videre til næste skærekniv.

6. Gentag proceduren på hver skærekniv.

Afmontering af skæreknivene

Udskift skæreknivene, hvis de rammer et solidt objekt, eller hvis skærekniven er ude af balance eller bøjet.

1. Hold på skæreknivens ende med en klud eller en tyk handske.
2. Fjern skæreknivsbolten, den buede spændeskive og skærekniven fra spindelakslen (Figur 61).



Figur 61

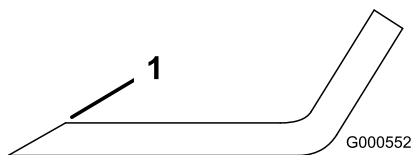
- | | |
|-----------------|---------------|
| 1. Knivens sejl | 3. Buet skive |
| 2. Skærekniv | 4. Knivbolt |

Slibning af skæreknivene

1. Anvend en fil til at slibe begge ender af skæreknivene (Figur 62).

Bemærk: Bevar den oprindelige vinkel.

Bemærk: Skæreknivene bevarer balancen, hvis der fjernes den samme mængde materiale på begge skærekanten.



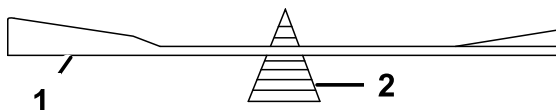
Figur 62

1. Slib i den oprindelige vinkel.

2. Kontroller knivens balance ved at placere den på en afbalanceringsenhed (Figur 63).

Bemærk: Hvis skæreknivene forbliver i en vandret position, er kniven afbalanceret og kan benyttes.

Bemærk: Hvis kniven ikke er afbalanceret, skal der slibes lidt mere metal af sejlområdet (Figur 62).



Figur 63

- | | |
|--------------|------------------------|
| 1. Skærekniv | 2. Afbalanceringsenhed |
|--------------|------------------------|

3. Gentag denne procedure, indtil skæreknivene er afbalanceret.

Montering af skæreknivene

1. Monter skæreknivene på spindelakslen (Figur 61).

Vigtigt: Den buede del af skæreknivene skal pege opad mod indersiden af plæneklipperen for at sikre en god klipping.

2. Monter den buede skive (med den buede side mod skæreknivene) samt knivbolten (Figur 61).
3. Tilspænd skæreknivsbolten med et moment på 81 til 108 Nm.

Nivellering af plæneklipperskjoldet

Kontroller, at plæneklipperskjoldet er plant, hver gang du monterer plæneklipperen, eller når du ser en ujævn klipping på plænen.

Kontroller plæneklipperskjoldet for bøjede knive før nivellering, og fjern og udskift bøjede knive. Se [Serviceeftersyn af skæreknivene \(side 45\)](#), før du fortsætter.

Niveller først plæneklipperskjoldet fra side til side. Derefter kan du justere den langsgående hældning.

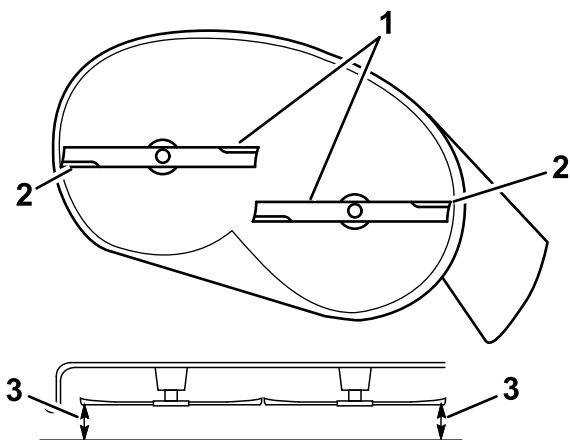
Krav:

- Maskinen skal stå på en plan overflade.
- Alle dæk skal være korrekt pumpet; se [Kontrol af dæktrykket \(side 42\)](#).

Kontrol af tværgående nivellering

1. Parker maskinen på en plan flade, udkobl kontakten til regulering af skæreknive (kraftudtag), og flyt bevægelseshåndtagene udad til positionen PARK (parker).
2. Sluk for motoren, tag nøglen ud, og vent, til alle bevægelige dele er standset, før du forlader betjeningspositionen.
3. Indstil klippehøjden til 76 mm.
4. Drej forsigtigt skæreknivene fra side til side.
5. Mål mellem de ydre skærekanten og den plane overflade (Figur 64 og Figur 65).

Bemærk: Hvis begge mål ikke er inden for 5 mm, er en justering nødvendig. Se [Tværgående nivellering \(side 49\)](#).

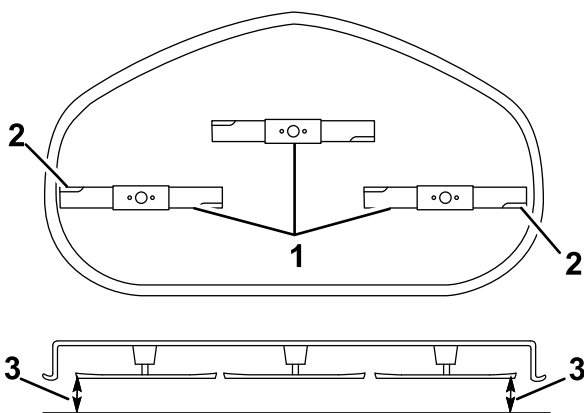


Figur 64

Plæneklipperskjold med to skæreknive

g294044

1. Tværgående skæreknive
2. Udvendige skærekanter
3. Mål fra spidsen af skærekniven til den plane overflade.



Figur 65

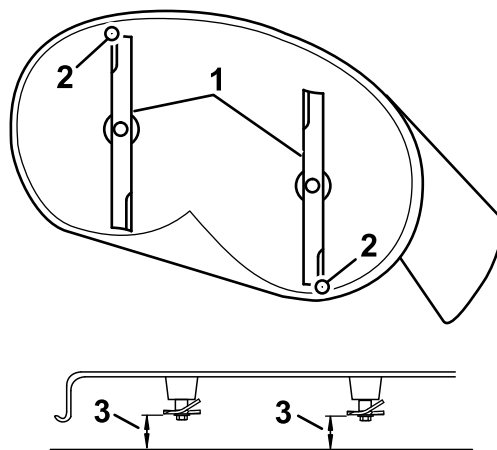
Plæneklipperskjold med tre skæreknive

g296913

1. Tværgående skæreknive
2. Udvendige skærekanter
3. Mål fra spidsen af skærekniven til den plane overflade.

2. Sluk for motoren, tag nøglen ud, og vent, til alle bevægelige dele er standset, før du forlader betjeningspositionen.
3. Indstil klippehøjden til 76 mm.
4. Drej forsigtigt skæreknivene, så de vender på langs (Figur 66).
5. Mål fra spidsen af den forreste skærekniv til den plane overflade og spidsen af den bageste skærekniv til den plane overflade (Figur 66 eller Figur 67).

Bemærk: Hvis den forreste skæreknivs spids ikke er 1,6 til 7,9 mm lavere end den bageste skæreknivs spids, skal du fortsætte til proceduren [Justering af den langsgående knivhældning](#) (side 50).



Figur 66

Plæneklipperskjold med to skæreknive

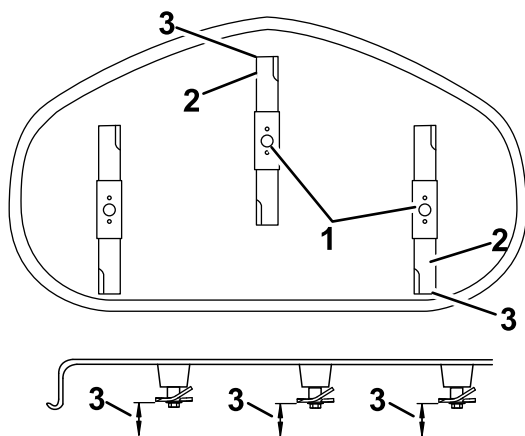
g294046

1. Langsgående skæreknive
2. Udvendige skærekanter
3. Mål fra spidsen af skærekniven til den plane overflade.

Kontrol af den langsgående knivhældning

Kontroller den langsgående knivhældning, hver gang du justerer plæneklipperen. Hvis plæneklipperens forende er mere end 7,9 mm lavere end bagenden af plæneklipperen, skal skæreknivens hældning justeres.

1. Parker maskinen på en plan flade, udkobl kontakten til regulering af skæreknive (kraftudtag), og flyt bevægelseshåndtagene udad til positionen PARK (parker).

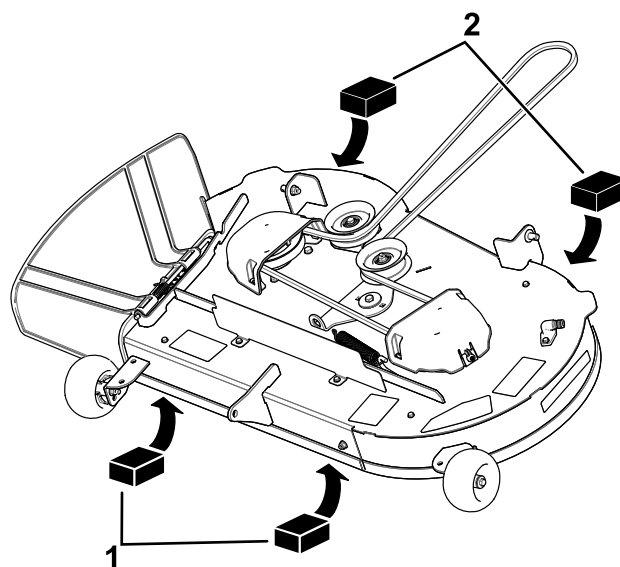


Figur 67

Plæneklipperskjold med tre skæreknive

1. Langsgående skæreknive
2. Udvendige skærekanten
3. Mål fra spidsen af skærekniven til den plane overflade.

g296914



Figur 68

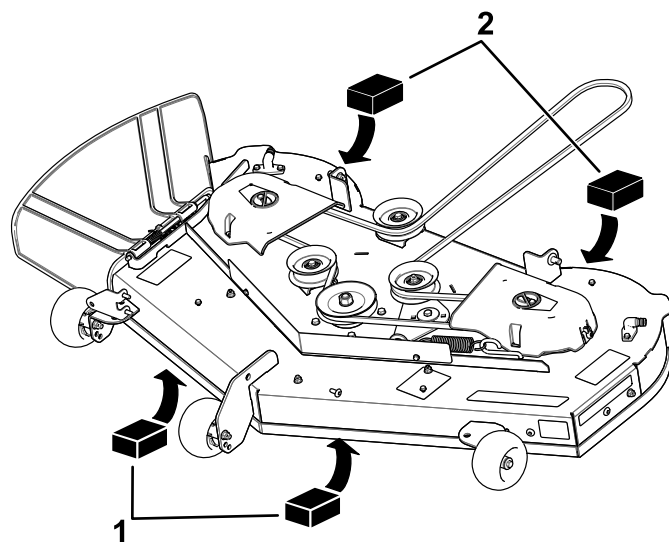
Plæneklipperskjold med 2 skæreknive

1. Træblok – 6,6 cm tyk
2. Træblok – 7,3 cm tyk

g298027

Tværgående nivellering

1. Gå til venstre side af maskinen.
2. Sæt antiskalperingsrullerne i de øverste huller, eller fjern dem helt, når denne procedure udføres. Se [Justering af antiskalperingsruller](#) (side 26).
3. Flyt klippehøjdehåndtaget til positionen på 76 mm. Se [Justering af klippehøjden](#) (side 25).
4. Placer 2 blokke med en tykkelse på hver 6,6 cm under hver side af skjoldets forkant, men ikke under antiskalperingsrullebeslagene ([Figur 68](#) eller [Figur 69](#)).
5. Placer 2 blokke med en tykkelse på hver 7,3 cm under bagkanten af klipperskjoldet – 1 på hver side af klipperskjoldet ([Figur 68](#) eller [Figur 69](#)).



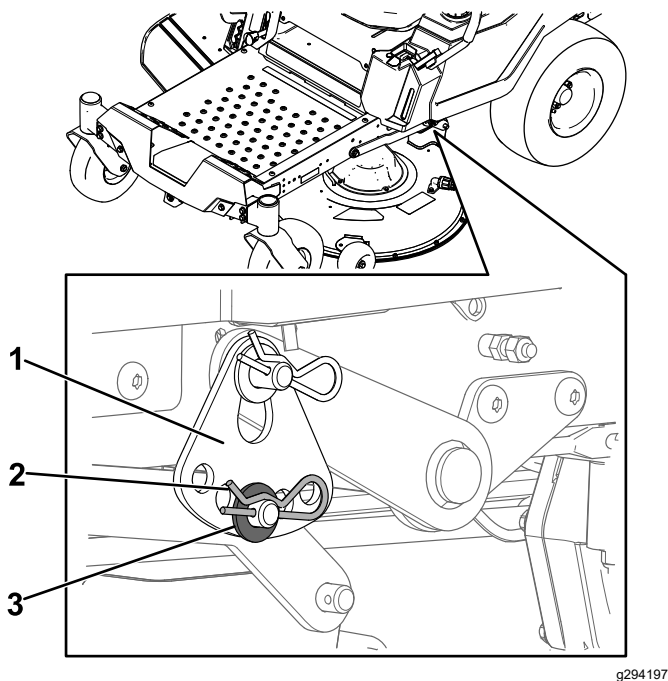
Figur 69

Plæneklipperskjold med 3 skæreknive

1. Træblok – 6,6 cm tyk
2. Træblok – 7,3 cm tyk

g298028

6. Fjern låseclipsen og spændeskiven fra løftearmens nederste drejetap ([Figur 70](#)).

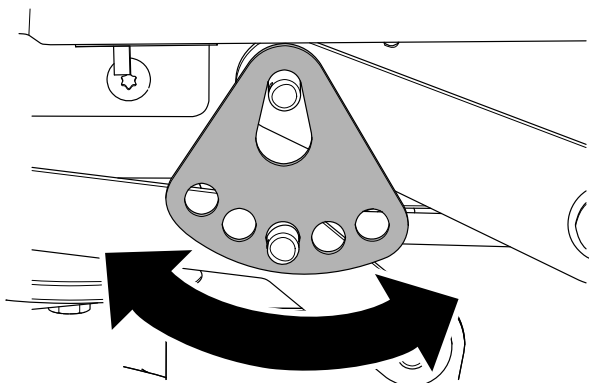


Figur 70

g294197

1. Klippehøjdeplade
2. Låseclips
3. Spændeskive

7. Drej klippehøjdepladen hen til et andet hul, så den understøtter plæneklipperskjoldets vægt, når du har installeret pladen (Figur 71).



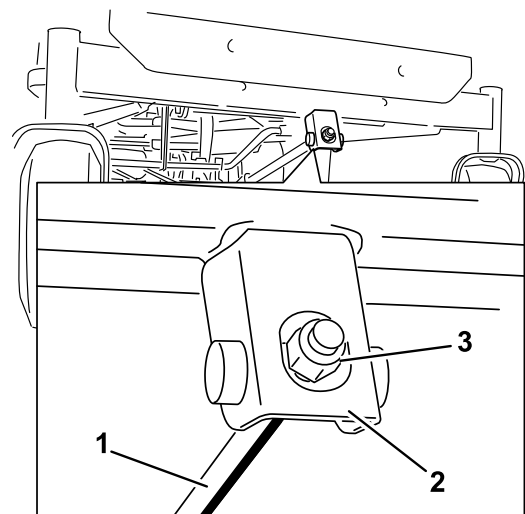
Figur 71

g294195

8. Sæt spændeskiven og låseclipsen på igen (Figur 71).
9. Gentag trin 6 til 8 for den anden side af maskinen.
10. Kontroller den tværgående nivellering igen. Gentag denne procedure, indtil målingerne er korrekte.
11. Fortsæt nivelleringen af plæneklipperskjoldet ved at kontrollere den langsgående knivhældning. Se [Kontrol af den langsgående knivhældning \(side 48\)](#).

Justering af den langsgående knivhældning

1. Drej justermøtrikken forrest på plæneklipperen (Figur 72).



Figur 72

G014634

g014634

1. Justeringsstang
2. Justeringsblok
3. Justermøtrik

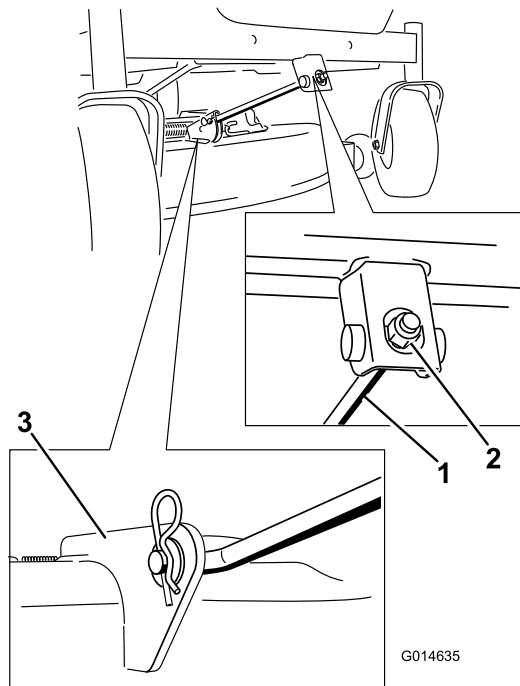
2. Stram justermøtrikken for at hæve plæneklipperens forende.
3. Løsn justermøtrikken for at sænke plæneklipperens forende.
4. Efter justering skal du kontrollere den langsgående hældning igen og fortsætte med at justere møtrikken, indtil spidsen på den forreste skærekniv er mellem 1,6 og 7,9 mm lavere end spidsen på den bageste skærekniv (Figur 66).
5. Når den langsgående skæreknivshældning er korrekt, skal plæneklipperens tværgående niveau kontrolleres igen. Se [Kontrol af tværgående nivellering \(side 47\)](#).

Afmontering af plæneklipperskjoldet

1. Parker maskinen på en plan flade, udkobl kontakten til regulering af skæreknive (kraftudtag), og flyt bevægelsehåndtagene udad til positionen PARK (parker).
2. Sluk for motoren, tag nøglen ud, og vent, til alle bevægelige dele er standset, før du forlader betjeningspositionen.
3. Sænk klippehøjdehåndtaget til den laveste position.
4. Løsn de 2 nederste bolte, der fastholder plæneklipperskjoldets gardin på plæneklipperskjoldet.

Se Frigivelse af plæneklipperskjoldets gardin (side 33).

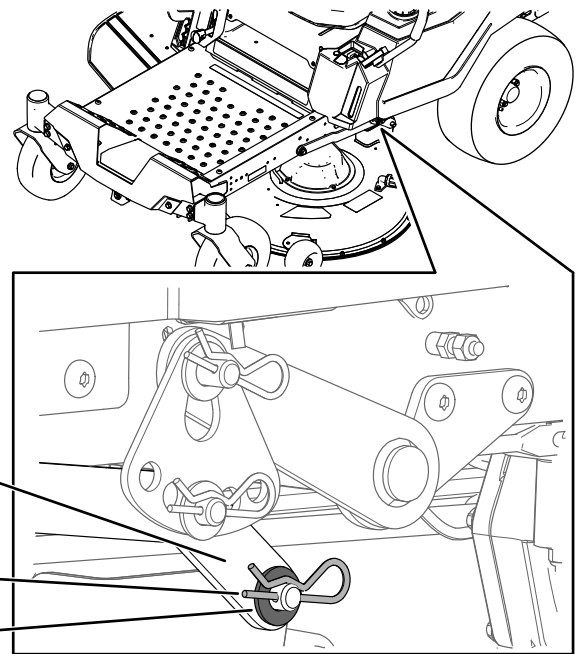
5. Fjern låseclipsen fra den forreste støttestang, og fjern stangen fra skjoldbeslaget (Figur 73).



Figur 73

1. Forreste støttestang
2. Låsemøtrik
3. Skjoldbeslag

6. Sænk forsigtigt klippeskjoldets forende til jorden.
7. Tag spændeskiven og låseclipsen ud af skjoldlåsestiften på den ene side af maskinen (Figur 74).



Figur 74

1. Løftearm
2. Låseclips
3. Spændeskive

8. Fjern løftearmen fra skjoldets låsestifter (Figur 74).
9. Gentag trin 7 og 8 for maskinens venstre side.
10. Skyd plæneklipperen tilbage for at fjerne plæneklipperremmen fra motorremskiven.
11. Skyd plæneklipperen ud fra undersiden af maskinen.

Bemærk: Gem alle dele til fremtidig montering.

Montering af plæneklipper-skjoldet

1. Parker maskinen på en plan flade, udkobl kontakten til regulering af skæreknive (kraftudtag), og flyt bevægelsehåndtagene udad til positionen PARK (parker).
2. Sluk for motoren, tag nøglen ud, og vent, til alle bevægelige dele er standset, før du forlader betjeningspositionen.
3. Skyd plæneklipperen ind under maskinen.
4. Sænk klippehøjdehåndtaget til den laveste position.
5. Løft bagenden af plæneklipperen, og monter løftearmen på skjoldets låsestift på den ene side af maskinen (Figur 74).
6. Sæt løftearmen på igen med spændeskiven og låseclipsen (Figur 74).
7. Gentag trin 5 og 6 for maskinens venstre side.

8. Fastgør den forreste støttestang til klippeskjoldet med gaffelbolten og låseclipsen (Figur 73).
9. Monter plæneklipperremmen på motorremskiven. Se Udskiftning af plæneklipperremmen (side 43).
10. Tilspænd de nederste 2 bolte, der fastholder plæneklipperskjoldets gardin på plæneklipperskjoldet. Se Frigivelse af plæneklipperskjoldets gardin (side 33).

Udskiftning af græsdeflektoren

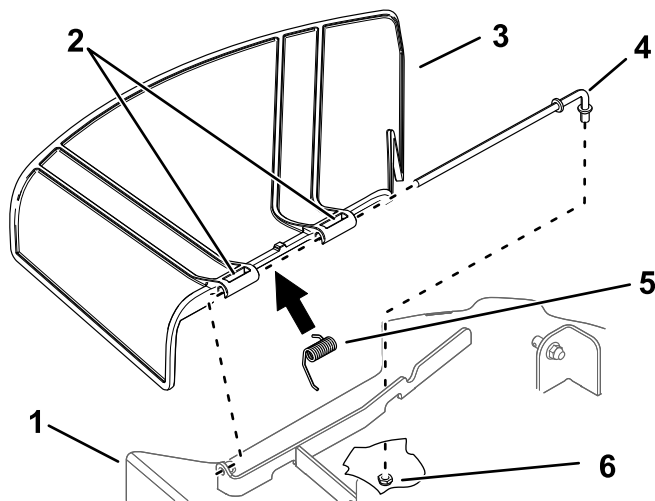
Eftersynsinterval: Hver anvendelse eller dagligt—Efterse græsdeflektoren for skade.

⚠ ADVARSEL

En utildækket udblæsningsåbning kan resultere i, at maskinen udkaster genstande mod dig eller omkringstående, hvilket kan medføre alvorlig personskade. Der kan også opstå kontakt med skærekniven.

Betjen aldrig maskinen uden græsdeflektoren, udblæsningsdækslet eller græssamlersystemet påmonteret.

1. Fjern møtrikken ($\frac{3}{8}$ ") fra stangen under plæneklipperen (Figur 75).



Figur 75

g296957

- | | |
|------------------------|-------------------------------|
| 1. Plæneklipperskjold | 4. Stang |
| 2. Græsdeflektorbeslag | 5. Fjeder |
| 3. Græsdeflektor | 6. Møtrik ($\frac{3}{8}$ ") |

2. Skub stangen ud af det korte afstandsstykke, fjederen og græsdeflektoren (Figur 75).

3. Fjern den beskadigede eller slidte græsdeflektor.
4. Udskift græsdeflektoren (Figur 75).
5. Skub stangen, den lige ende, gennem det bageste græsdeflektorbeslag.
6. Anbring fjederen på stangen, med endekabler nedad, og mellem græsdeflektorbeslagene.
7. Skub stangen gennem det andet græsdeflektorbeslag (Figur 75).
8. Sæt stangen forrest på græsdeflektoren i skjoldets korte afstandsstykke.
9. Fastgør den bageste ende af stangen i plæneklipperen med en møtrik ($\frac{3}{8}$ ") som vist i Figur 75.

Vigtigt: Græsdeflektoren skal fjederbelastes i den sænkede position. Løft deflektoren op for at kontrollere, at den låses i den helt sænkede position.

Rengøring

Vask af plæneklipperskjoldets underside

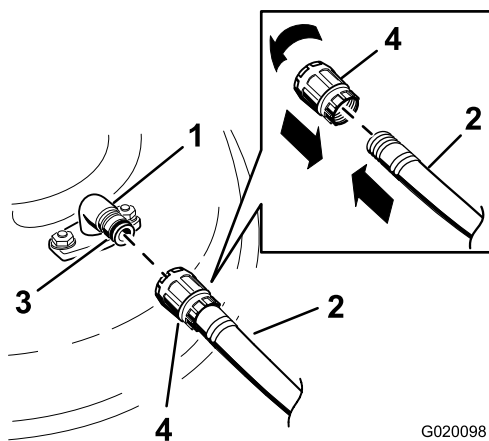
Eftersynsinterval: Efter hver anvendelse—Rengør plæneklipperskjoldets hus.

Vigtigt: Du kan vaske maskinen med et mildt rengøringsmiddel og vand. Udsæt ikke maskinen for højtryksrensning. Undgå overdreven brug af vand, særligt under sædet og i nærheden af kontrolpanelet, motoren og hydraulikpumperne.

Hver gang du har brugt plæneklipperskjoldet, skal du vaske undersiden for at forhindre, at der samler sig græs. På denne måde forbedres græskværnefunktionen og spredningen af det afklippede græs.

1. Parker maskinen på en plan flade, udkobl kontakten til regulering af skæreknive (kraftudtag), og flyt bevægelsehåndtagene udad til positionen PARK (parker).
2. Sluk for motoren, tag nøglen ud, og vent, til alle bevægelige dele er standset, før du forlader betjeningspositionen.
3. Fastgør slangekoblingen på enden af plæneklipperens vaskefitting, og skru helt op for vandet (Figur 76).

Bemærk: Smør vaseline på vaskefittingsens O-ring for at gøre det lettere at sætte koblingen på og beskytte O-ringen.



Figur 76

- | | |
|-----------------|------------|
| 1. Vaskefitting | 3. O-ring |
| 2. Slange | 4. Kobling |

4. Sænk plæneklipperen til den laveste klippehøjde.
5. Tag plads i sædet, og start motoren.

6. Indkobl kontakten til regulering af skærekniven, og lad plæneklipperen køre i 1-3 minutter.
 7. Udkobl kontakten til regulering af skæreknivene, sluk motoren, tag nøglen ud, og vent, til alle bevægelige dele stopper.
 8. Luk for vandet, og tag koblingen af vaskefittingen.
- Bemærk:** Hvis plæneklipperen ikke er ren efter én vask, skal du lade den stå i blød i 30 minutter. Gentag dernæst processen.
9. Lad plæneklipperen køre igen mellem 1-3 minutter for at fjerne overskydende vand.

▲ ADVARSEL

En knækket eller manglende vaskefitting kan betyde, at du og andre personer udsættes for udslyngede genstande eller risikerer at komme i kontakt med skæreknivene. Kontakt med en skærekniv eller udslyngede genstande kan medføre kvæstelser eller død.

- Udskift en ødelagt eller manglende vaskefitting øjeblikkeligt, før du anvender maskinen igen.
- Anbring aldrig hænder og fødder under plæneklipperen eller inde i åbninger i maskinen.

Bortskaffelse af affald

Motorolie, batterier, hydraulikvæske og motorkølevæske forurener miljøet. Bortskaf dem i henhold til den lokale gældende lovgivning.

Opbevaring

Sikkerhed i forbindelse med opbevaring

- Lad motoren køle af før opbevaring af maskinen.
- Opbevar ikke maskinen eller brændstof i nærheden af åben ild, og tøm ikke brændstoftanken indendørs.

Rengøring og opbevaring

1. Parker maskinen på en plan flade, udkobl kontakten til regulering af skæreknive (kraftudtag), og flyt bevægelseshåndtagene udad til positionen PARK (parker).
2. Sluk for motoren, tag nøglen ud, og vent, til alle bevægelige dele er standset, før du forlader betjeningspositionen.
3. Fjern afklippet græs og snavs fra alle maskinens ydre dele, særligt motoren og det hydrauliske system. Fjern snavs og avner fra motorens køleribber og blæserhuset.

Vigtigt: Du kan vaske maskinen med et mildt rengøringsmiddel og vand. Udsæt ikke maskinen for højtryksrensning. Undgå overdreven brug af vand, særligt i nærheden af kontrolpanelet, motoren og hydraulikpumperne.

4. Kontroller parkeringsbremsefunktionen. Se [Positionen Parker \(side 11\)](#).
5. Udfør serviceeftersyn af luftfilteret. Se [Eftersyn af luftfilteret \(side 34\)](#).
6. Smør maskinen. Se [Smøring \(side 33\)](#).
7. Skift krumtaphusolien. Se [Skift af motorolie og oliefilter \(side 36\)](#).
8. Kontroller dæktrykket. Se [Kontrol af dæktrykket \(side 42\)](#).
9. Oplad batteriet. Se [Opladning af batteriet \(side 41\)](#).
10. Skrab enhver større ophobning af græs og snavs af plæneklipperens underside, og vask derefter maskinen med en haveslange.
Bemærk: Kør maskinen med kontakten til regulering af skæreknivene (kraftudtag) indkoblet og motoren ved høj tomgangshastighed i 2 til 5 minutter efter vask.
11. Kontroller skæreknivenes tilstand. Se [Serviceeftersyn af skæreknivene \(side 45\)](#).
12. Klargør maskinen til opbevaring i over 30 dage, som følger:

- A. Tilsæt brændstofstabilisator til frisk brændstof i tanken. Følg blandingsvejledningen fra brændstofstabilisatorfabrikanten. Anvend ikke en alkoholbaseret stabilisator (ethanol eller methanol).
- B. Lad motoren køre i 5 minutter for at fordele brændstoffet i brændstofsyste­met.
- C. Sluk motoren, lad den køle af, og dræn brændstoftanken ved hjælp af en håndpumpe, eller lad motoren køre, til den slår fra.
- D. Brændstof skal bortskaffes på forsvarlig vis. Genbrug olien i overensstemmelse med gældende retningslinjer.

Vigtigt: Opbevar ikke brændstof med stabilisator længere tid end anbefalet af brændstofstabilisatorens producent.

13. Fjern gløderøret/-ene, og besigtig deres tilstand. Se [Serviceeftersyn af tændrøret \(side 38\)](#). Når tændrøret/-ene er afmonteret fra motoren, hældes der 30 ml (to spiseskefulde) motorolie ned i tændrørshullet. Brug den elektriske starter til at tørne motoren for at fordele olien i cylinderen. Monter tændrøret/-ene. Sæt ikke kablet på tændrøret/tændrørene.
14. Efterse og tilspænd alle fastgørelsesanordninger. Reparer eller udskift alle beskadigede dele.
15. Mal alle ridsede eller blotlagte metaloverflader. Maling kan købes hos en autoriseret serviceforhandler.
16. Opbevar maskinen i en ren, tør garage eller på et passende sted. Tag nøglen ud af tændingskontakten, og opbevar den utilgængeligt for børn og andre uautoriserede brugere. Tildæk maskinen for at beskytte den og holde den ren.

Opbevaring af batteriet

1. Oplad batteriet helt.
2. Lad batteriet hvile i 24 timer, og kontroller derefter batterispændingen.
Bemærk: Hvis batterispændingen er under 12,6 V, skal du gentage trin 1 og 2.
3. Kobl kablerne fra batteriet.
4. Kontroller spændingen jævnligt for at sikre, at spændingen ligger på 12,4 V eller højere.

Bemærk: Hvis batterispændingen er under 12,4 V, skal du gentage trin 1 og 2.

Tips til opbevaring af batterier

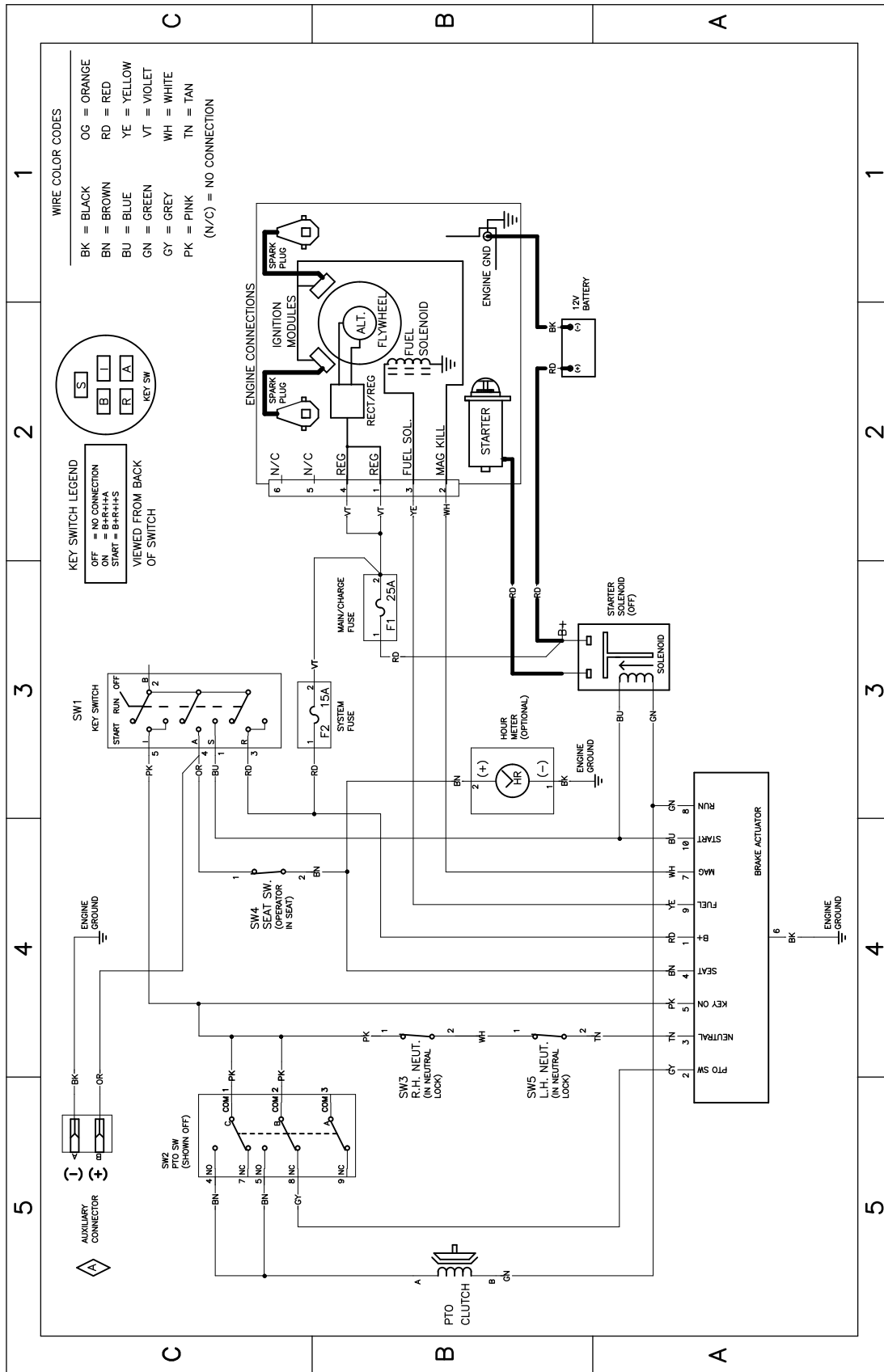
- Opbevar batteriet i lodret position på et tørt, køligt sted.
- Batterierne må ikke stables direkte oven på hinanden, medmindre de opbevares i papkasser.
- Stabl ikke mere end 3 batterier (kun 2, hvis batteriet er af kommerciel type).
- Afprøv et vådt batteri hver 4. til 6 måned, og oplad det om nødvendigt.
- Batteriet skal altid afprøves og oplades, før det installeres.

Fejlfinding

Problem	Mulig årsag	Afhjælpning
Brændstoftanken viser tegn på sammentrykning, eller maskinen viser hyppigt tegn på, at den løber tør for brændstof.	<ol style="list-style-type: none"> 1. Luftfilterets papirindsats er blokeret. 	<ol style="list-style-type: none"> 1. Rengør papirindsatsen.
Motoren overopheder.	<ol style="list-style-type: none"> 1. Motorbelastningen er for stor. 2. Oliestanden i krumtaphuset er lav. 3. Køleribberne og luftkanalerne under motorens blæserhus er tilstoppede. 4. Luftfilteret er snavset. 5. Der er snavs, vand eller gammelt brændstof i brændstofssystemet. 	<ol style="list-style-type: none"> 1. Sænk kørehastigheden. 2. Fyld olie på krumtaphuset. 3. Fjern snavs og lignende fra køleribberne og luftkanalerne. 4. Rens eller udskift luftfilterindsatsen. 5. Kontakt en autoriseret forhandler.
Starteren tørner ikke.	<ol style="list-style-type: none"> 1. Kontakten til regulering af skæreknive er indkoblet. 2. Bevægelsehåndtagene er ikke i positionen PARKER. 3. Batteriet er fladt. 4. De elektriske forbindelser er rustne eller løse. 5. Der er sprunget en sikring. 6. Et relæ eller en kontakt er beskadiget. 	<ol style="list-style-type: none"> 1. Deaktiver kontakten til regulering af skæreknive. 2. Flyt bevægelsehåndtagene udad til positionen PARKER. 3. Oplad batteriet. 4. Kontroller, om de elektriske tilslutninger har forbindelse. 5. Udskift sikringen. 6. Kontakt en autoriseret serviceforhandler.
Motoren starter ikke, er svær at starte eller sætter ud.	<ol style="list-style-type: none"> 1. Brændstoftanken er tom. 2. Chokeren (hvis relevant) er ikke aktiveret. 3. Luftfilteret er snavset. 4. Tændrørskablet sidder løst eller er faldet af. 5. Tændrør/-ene er ødelagt, snavset/-ede, eller gnistgab er forkert. 6. Der er snavs i brændstoffilteret. 7. Der er snavs, vand eller gammelt brændstof i brændstofsystemet. 8. Der er forkert brændstof i brændstoftanken. 9. Oliestanden i krumtaphuset er lav. 	<ol style="list-style-type: none"> 1. Fyld brændstoftanken op. 2. Flyt chokerhåndtaget til positionen ON (til). 3. Rens eller udskift luftfilterindsatsen. 4. Monter kablet/-erne på tændrøret. 5. Monter et nyt/nye tændrør med korrekt gnistgab. 6. Udskiftning af brændstoffilteret. 7. Kontakt en autoriseret forhandler. 8. Tøm tanken, og udskift brændstoffet med den korrekte type. 9. Fyld olie på krumtaphuset.
Motoren mister kraft.	<ol style="list-style-type: none"> 1. Motorbelastningen er for stor. 2. Luftfilteret er snavset. 3. Oliestanden i krumtaphuset er lav. 4. Køleribberne og luftkanalerne under motorens blæserhus er tilstoppede. 5. Tændrør/-ene er ødelagt, snavset/-ede, eller gnistgab er forkert. 6. Brændstoftankens aftræk er blokeret. 7. Der er snavs i brændstoffilteret. 8. Der er snavs, vand eller gammelt brændstof i brændstofsystemet. 9. Der er forkert brændstof i brændstoftanken. 	<ol style="list-style-type: none"> 1. Sænk kørehastigheden. 2. Rens luftfilterindsatsen. 3. Fyld olie på krumtaphuset. 4. Fjern snavs og lignende fra køleribberne og luftkanalerne. 5. Monter et nyt/nye tændrør med korrekt gnistgab. 6. Kontakt en autoriseret forhandler. 7. Udskift brændstoffilteret. 8. Kontakt en autoriseret forhandler. 9. Kontakt en autoriseret forhandler.

Problem	Mulig årsag	Afhjælpning
Maskinen kører ikke.	<ol style="list-style-type: none"> 1. Omløbsventilerne er åbne. 2. Trækremmene er slidte, løse eller sprunget. 3. Trækremmene er gået af remskiverne. 4. Transmissionen har svigtet. 	<ol style="list-style-type: none"> 1. Luk trækventilerne. 2. Kontakt en autoriseret forhandler. 3. Kontakt en autoriseret serviceforhandler. 4. Kontakt en autoriseret serviceforhandler.
Maskinen vibrerer unormalt.	<ol style="list-style-type: none"> 1. Skærekni(e) er bøjede eller ude af balance. 2. Skærekniens monteringsbolt er løs. 3. Motorens monteringsbolte er løse. 4. Der er en løs motorremskive, styreremskive, eller en af skærekniens remskiver er løs. 5. Motorremskiven er beskadiget. 6. Skæreknivspindlen er bøjet. 7. Motorophænget sidder løst eller er slidt. 	<ol style="list-style-type: none"> 1. Monter en eller flere nye skæreknive. 2. Tilspænd skærekniens monteringsbolt. 3. Tilspænd motorens monteringsbolte. 4. Tilspænd den løse remskive. 5. Kontakt en autoriseret serviceforhandler. 6. Kontakt en autoriseret forhandler. 7. Kontakt en autoriseret serviceforhandler.
Klippehøjden er ujævn.	<ol style="list-style-type: none"> 1. Skærekni(e)/-knivene er ikke skarp(e). 2. Skærekni(e)/-knivene er bøjet/-ede. 3. Plæneklipperen er ikke nivelleret. 4. En antiskalperingsrulle (hvis relevant) er ikke indstillet korrekt. 5. Undersiden af plæneklipperskjoldet er snavset. 6. Dæktrykket er ikke korrekt. 7. En knivspindel er bøjet. 	<ol style="list-style-type: none"> 1. Slib kniven/knivene. 2. Monter en eller flere nye skæreknive. 3. Niveller plæneklipperen på tværs og på langs. 4. Juster antiskalperingshjulets højde. 5. Rengør undersiden af plæneklipperskjoldet. 6. Tilpas dæktrykket. 7. Kontakt en autoriseret forhandler.
Knivene roterer ikke.	<ol style="list-style-type: none"> 1. Drivremmen er slidt, løs eller sprunget. 2. Drivremmen er gået af remskiven. 3. Kontakten til kraftudtaget eller kraftudtagkoblingen er defekt. 4. Plæneklipperremmen er slidt, løs eller sprunget. 	<ol style="list-style-type: none"> 1. Monter en ny drivrem. 2. Monter drivremmen, og kontroller, at justeringsakslerne og remstyrene er korrekt placeret. 3. Kontakt en autoriseret forhandler. 4. Monter en ny plæneklipperrem.

Diagrammer



El-diagram - 139-2356 (Rev. A)

g307974

Bemærkninger:

EEA/UK-erklæring om beskyttelse af privatlivets fred

Toros brug af dine personlige oplysninger

The Toro Company ("Toro") respekterer dit privatliv. Når du køber vores produkter, indsamler vi visse oplysninger om dig, enten direkte fra dig eller igennem din lokale Toro-virksomhed eller -forhandler. Toro bruger disse oplysninger til at opfylde kontraktmæssige forpligtelser – såsom til at registrere din garanti, behandle dit garantikrav eller kontakte dig i tilfælde af en produkttilbagekaldelse – og til lovlige forretningsformål – såsom til at måle kundetilfredshed, forbedre vores produkter eller give dig produktoplysninger, som kan være interessante for dig. Toro kan dele dine oplysninger med vores datterselskaber, søsterselskaber, forhandlere eller andre forretningspartnere i forbindelse med disse aktiviteter. Vi kan også videregive personlige oplysninger, når loven kræver det eller i forbindelse med salg, køb eller fusion af virksomheder. Vi sælger aldrig dine personlige oplysninger til andre virksomheder med henblik på markedsføring.

Opbevaring af dine personlige oplysninger

Toro opbevarer dine personlige oplysninger så længe, det er relevant for ovenstående formål og i overensstemmelse med lovmæssige krav. Yderligere oplysninger om gældende opbevaringsperioder fås ved at kontakte legal@toro.com.

Toros forpligtelse i forbindelse med sikkerhed

Dine personlige oplysninger kan blive behandlet i USA eller et andet land, der har en mindre restriktiv databeskyttelseslovgivning end i dit bopælsland. Når vi sender dine oplysninger ud af dit bopælsland, træffer vi lovmæssigt påkrævede foranstaltninger for at sikre, at passende sikkerhedsforanstaltninger er på plads, så dine oplysninger beskyttes og behandles sikkert.

Adgang og rettelser

Du kan have ret til at rette eller gennemgå dine personlige oplysninger eller gøre indsigelse mod eller begrænse behandlingen af dine data. For at gøre det skal du kontakte os pr. e-mail på legal@toro.com. Hvis du har spørgsmål til den måde, Toro har håndteret dine oplysninger på, opfordrer vi dig til at rette dem direkte til os. Bemærk, at personer bosiddende i Europa har ret til klage til deres datatilsynsmyndighed.