



Count on it.

Form No. 3440-456 Rev B

Navodila za uporabo

Traktorski kosilnici TimeCutter® MX 4275T in 5075T

Model št.: 74690—Serijska št.: 400000000 in gor

Model št.: 74694—Serijska št.: 400000000 in gor



Izdelek je skladen z vsemi veljavnimi evropskimi direktivami; za podrobnosti glejte poseben list z izjavo o skladnosti izdelka.

Bruto ali neto navor: bruto ali neto navor motorja je laboratorijsko ocenil proizvajalec motorja skladno s standardom J1940 ali J2723 združenja avtomobilskih inženirjev (Society of Automotive Engineers, SAE). Zaradi skladnosti z varnostnimi, emisijskimi in delovnimi zahtevami je dejanska moč motorja tega razreda kosilnice bistveno manjša. Glejte dokumentacijo proizvajalca motorja, ki je priložena stroju.

Tehnične specifikacije svojega modela najdete na www.Toro.com.

Pomembno: Če stroj z motorjem Toro dlje časa neprekinjeno uporabljate na nadmorski višini nad 1500 m, morate namestiti komplet za visoko nadmorsko višino, da bo motor skladen z emisijskimi zahtevami predpisov CARB/EPA. Komplet za visoko nadmorsko višino poveča zmogljivost motorja in hkrati preprečuje onesnaženje svečk, težek zagon in večje emisije. Ko namestite komplet, ob ploščico s serijsko številko stroja namestite nalepko z oznako za visoko nadmorsko višino. Glede nakupa ustreznega kompleta za visoko nadmorsko višino se obrnite na pooblaščenega prodajalca znamke Toro. Če želite poiskati najbližjega prodajalca, obiščite naše spletno mesto na naslovu www.Toro.com ali pa se obrnite na našo službo za pomoč strankam, ki je navedena na izjavi o nadzoru emisij.

Če nameravate stroj znova uporabljati na višini pod 1500 m, komplet odstranite s stroja in motor nastavite nazaj na tovarniško konfiguracijo. Stroja, ki je bil prilagojen za delo na visoki nadmorski višini, ne uporabljajte na nižji nadmorski višini, saj lahko pride do pregrevanja in poškodb motorja.

Če niste prepričani, ali je bil vaš stroj prilagojen za delo na visoki nadmorski višini, preverite, ali je na njem spodnja oznaka.

NOTE: THE ENGINE ON THIS PRODUCT HAS BEEN MODIFIED FOR USE AT ABOVE 5,000 FEET ELEVATION. IF USING BELOW 5,000 FEET, IT MUST BE REVISED BACK TO ORIGINAL SPECIFICATIONS.

127-9363

decal127-9363

Diagram 2

Uvod

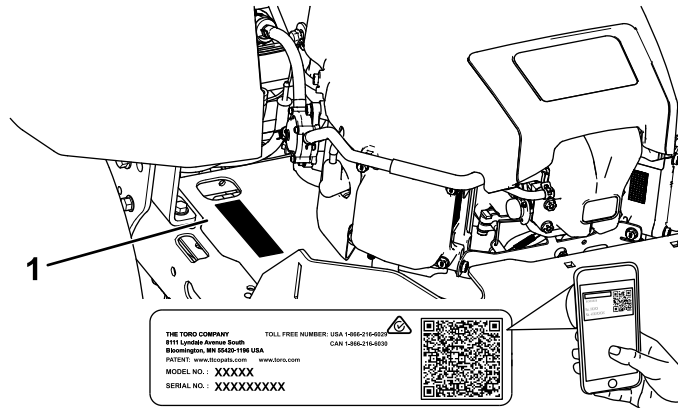
Ta stroj je traktorska kosilnica z rotacijskimi rezili, namenjena za domačo uporabo in uporabo v stanovanjskih naseljih. Stroj je primarno zasnovan za košnjo trave na dobro vzdrževanih tratah. Uporaba izdelka za nepredvidene namene je lahko nevarna za vas in navzoče osebe.

Podrobno preberite te informacije, da se seznanite s pravilnim upravljanjem in vzdrževanjem stroja ter preprečite telesne poškodbe in škodo na izdelku. Vi ste odgovorni za pravilno in varno upravljanje izdelka.

Če potrebujete informacije o varnosti izdelka in gradivo za usposabljanje za uporabo, podatke o dodatni opremi, pomoč pri iskanju prodajalca ali če želite registrirati izdelek, lahko obiščete www.Toro.com.

Če potrebujete servisne storitve, originalne dele Toro ali dodatne informacije, se obrnite na pooblaščenega servisnega zastopnika oziroma službo za pomoč strankam družbe Toro, pri čemer predhodno pripravite številko modela in serijsko številko izdelka. **Diagram 1** označuje mesto številke modela in serijske številke na izdelku. Številke vpišite v ustrezna polja.

Pomembno: Do podatkov o garanciji, delih in drugih informacij o izdelku lahko dostopate tako, da z mobilno napravo odčitete QR-kodo na nalepki s serijsko številko (če je nameščena).



g297763

Diagram 1

Pod sedežem

1. Mesto serijske številke in oznake modela

Serijsko številko in oznako modela zapišite v spodnje okence:

Model št.: _____

Serijska št.: _____

Za poudarjanje informacij sta v tem priročniku uporabljeni 2 besedi. **Pomembno** opozarja na posebne tehnične informacije, medtem ko **Opomba** označuje informacije, ki jih morate posebej pozorno prebrati.

Vsebina

Varnost	4
Znak varnostnega opozorila	4
Splošna varnost.....	4
Kazalnik naklona	5
Nalepke z varnostnimi opozorili in navodili	6
Pregled izdelka	10
Kontrole	11
Pred uporabo	12
Varnost pred upravljanjem	12
Pred zagonom	13
Varnost pri ravnanju z gorivom.....	13
Dolivanje goriva	14
Vsakodnevna vzdrževalna dela	15
Utekanje novega stroja	15
Uporaba varnostnega zapornega sistema	15
Nastavitev sedeža	16
Nastavitev vzmetenja MyRide™	16
Nastavitev ročic za nadzor vožnje	16
Nastavitev stranskega izmeta	17
Med uporabo	19
Varnost med upravljanjem	19
Uporaba stikala za upravljanje rezil (priključne gredi)	21
Uporaba ročice za plin	22
Uporaba vzvoda dušilne lopute	22
Zagon motorja	22
Ugašanje motorja	23
Uporaba ročic za nadzor vožnje	23
Vožnja stroja	23
Uporaba sistema nadzora hitrosti Smart Speed™	24
Uporaba stranskega izmeta	25
Nastavitev višine košnje	25
Nastavitev kolesc za preprečevanje poškodb travne ruše	26
Delovni namigi	27
Po uporabi	27
Varnost po upravljanju	27
Potiskanje stroja z roko	29
Vzdrževanje	31
Priporočeni urnik(i) vzdrževanja	31
Varnost pri vzdrževanju	31
Predvzdrževalni postopki	33
Odpenjanje zavesa okrova kosilnice	33
Mazanje	33
Mazanje ležajev	33
Vzdrževanje motorja	34

Varnost motorja	34
Servisiranje zračnega filtra	34
Servisiranje motornega olja	35
Servisiranje vžigalne svečke	38
Čiščenje sistema hlajenja	39
Vzdrževanje sistema za gorivo	39
Zamenjava filtra dovoda goriva	39
Vzdrževanje električnega sistema	40
Varnost električnega sistema	40
Servisiranje akumulatorja	40
Vzdrževanje pogonskega sistema	42
Preverjanje tlaka v pnevmatikah	42
Sprostitev električne zavore	42
Nastavitev pogona za vožnjo	42
Vzdrževanje jermena	43
Pregled jermenov	43
Zamenjava jermena kosilnice	43
Vzdrževanje kosilnice.....	45
Varnost pri delu z rezili	45
Servisiranje rezil	45
Nastavitev višine okrova kosilnice.....	47
Odstranjevanje okrova kosilnice	50
Namestitev okrova kosilnice	51
Zamenjava usmerjevalnika trave	52
Čiščenje	53
Čiščenje spodnje strani okrova kosilnice	53
Odstranjevanje odpadkov	53
Skladiščenje	54
Varnost pri shranjevanju	54
Čiščenje in skladiščenje.....	54
Shranjevanje akumulatorja	55
Tehnične motnje	56
Opisi	58

Varnost

Ta stroj je bil zasnovan v skladu s standardom EN ISO 5395:2013.

Znak varnostnega opozorila

Ta znak varnostnega opozorila ([Diagram 3](#)) tako v tem priročniku kot tudi na stroju označuje pomembna varnostna opozorila, ki jih morate upoštevati, da preprečite nesreče.

Pomen simbola: **POZOR! BODITE POZORNI!**
OPOZORILO ZADEVA VAŠO VARNOST!



Diagram 3

Znak varnostnega opozorila

g000502

Ta znak varnostnega opozorila je nad opozorili, ki opozarjajo na nevarno ravnanje ali okoliščine, sledi pa mu beseda **NEVARNOST**, **OPOZORILO** ali **SVARILO**.

NEVARNOST: Označuje neposredno nevarnost, ki **bo** privedla do smrti ali hudih telesnih poškodb, če je ne preprečite.

OPOZORILO: Označuje morebitno nevarnost, ki **lahko** privede do smrti ali hudih telesnih poškodb, če je ne preprečite.

SVARILO: Označuje neposredno nevarnost, ki **bi lahko** privedla do lažjih ali zmernih telesnih poškodb, če je ne preprečite.

Za poudarjanje informacij sta v tem priročniku uporabljeni še dve drugi besedi. **Pomembno** opozarja na posebne tehnične informacije, medtem ko **Opomba** označuje informacije, ki jih morate posebej pozorno prebrati.

Splošna varnost

Ta stroj lahko amputira roke in noge oziroma izvrže predmete z veliko hitrostjo. Družba Toro je to kosilnico zasnovala tako, da v razumni meri zagotavlja varno delovanje, kar je potrjeno tudi s preizkušanjem, kljub temu pa lahko neupoštevanje varnostnih napotkov privede do telesnih poškodb ali smrti.

- Obvezno preberite, poskrbite, da jih boste razumeli in upoštevajte vse napotke in opozorila v tem uporabniškem priročniku ter drugem gradivu za usposabljanje, na stroju, motorju in priključkih. Vsi uporabniki in mehaniki morajo biti ustrezno usposobljeni. Če upravljavec ali mehanik ne more prebrati tega priročnika, mu mora lastnik pojasniti to gradivo; na spletni strani je morda na voljo tudi v drugih jezikih.
- Stroj sme upravljati samo usposobljena, odgovorna in fizično zmožna oseba, ki je seznanjena z varno uporabo, krmilnimi elementi ter varnostnimi oznakami in navodili za upravljanje stroja. Otrokom ali neusposobljenim osebam ne smete nikoli dovoliti upravljati ali servisirati stroja. Lokalni predpisi lahko omejujejo starost upravljavca.
- Ne upravljajte stroja v bližini prepadov, jarkov, nasipov, vode ali drugih nevarnosti oziroma na naklonih, ki so večji od 15 stopinj.
- Ne postavljajte rok ali nog blizu premičnih delov stroja.
- Stroja ne uporabljate, če ima poškodovana varovala, ščitnike ali zaščitne pokrove. Stroj mora imeti vedno pravilno nameščena vsa varovala, stikala in druge naprave, ki morajo tudi pravilno delovati.
- Pred servisiranjem, dolivanjem goriva ali odmaševanjem ustavite stroj, ugasnite motor in odstranite ključ.

Kazalnik naklona

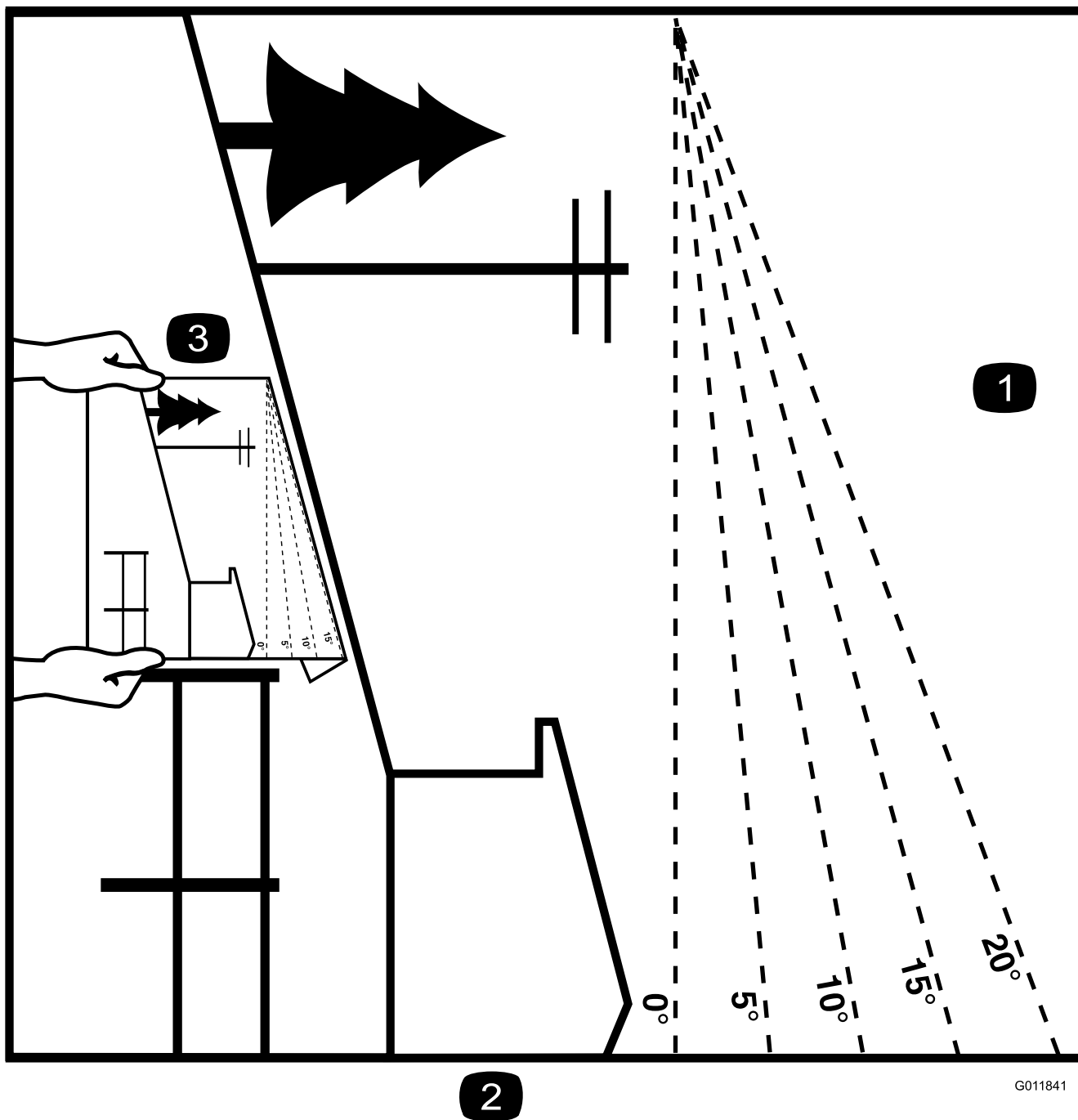


Diagram 4

To stran lahko kopirate za osebno uporabo.

1. Največji naklon, pri katerem lahko stroj še vedno varno upravljate, je **15 stopinj**. Pred začetkom obratovanja uporabite to naklonsko šablono, da ugotovite naklon klanca v stopinjah. **Tega stroja ne smete upravljati na pobočjih z naklonom, ki je večji 15 stopinj**. Prepognite ob črti, ki se ujema s priporočenim naklonom.
2. Poravnajte ta rob z navpično površino, drevesom, stavbo, drogom ograje itd.
3. Primer primerjave naklona s prepognjenim robom

Nalepke z varnostnimi opozorili in navodili



Varnostne nalepke in nalepke z navodili so nameščene v bližini vseh nevarnih predelov in dobro vidne upravljavcu. Poškodovane in manjkajoče varnostne nalepke nadomestite z novimi.

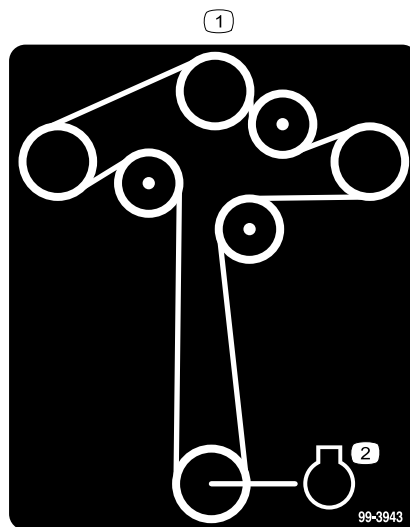


Oznake na akumulatorjih

Na akumulatorju lahko najdete vse ali samo nekatere naslednje oznake.

- | | |
|--|--|
| 1. Nevarnost eksplozije | 6. Preprečite, da bi se nepooblaščen osebe približale akumulatorju. |
| 2. Prepovedano kajenje, približevanje z odprtim plamenom ali ognju | 7. Nosite opremo za zaščito oči; eksplozivni plini lahko povzročijo slepoto in druge poškodbe. |
| 3. Nevarnost opeklin zaradi kemikalij/jedkih tekočin | 8. Kislina iz akumulatorja lahko povzroči slepoto ali hude opekline. |
| 4. Nosite opremo za zaščito vida. | 9. Nemudoma sperite oči z vodo in hitro poiščite zdravniško pomoč. |
| 5. Preberite <i>Priročnik za upravljanje</i> . | 10. Vsebuje svinec; ne zavržite |

Nalepka 99-3943 je za modele z okrovom velikosti 127 cm.

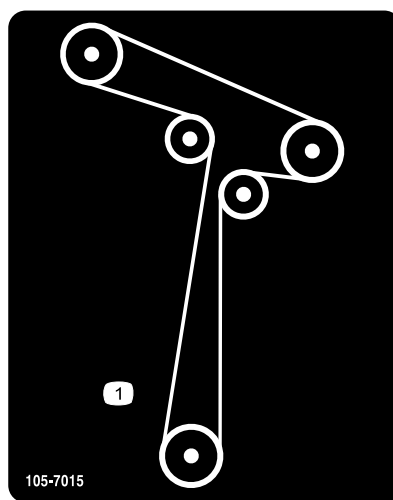


99-3943

decal99-3943

1. Napeljava jermenov
2. Motor

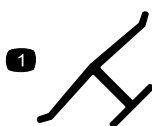
Nalepka 105-7015 je za modele z okrovom velikosti 107 cm.



105-7015

decal105-7015

1. Napeljava jermenov



decaloemmarkt

Oznaka proizvajalca

1. Ta oznaka označuje, da je rezilo del, ki ga je izdelal proizvajalec originalnega stroja.

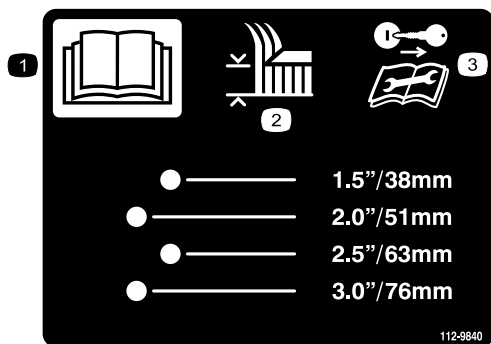


decal93-7009

93-7009

1. Opozorilo – ne uporabljajte kosilnice, če je usmerjevalnik dvignjen ali odstranjen; usmerjevalnik mora biti pravilno nameščen.
2. Nevarnost za ureznine/amputacije dlani in stopal; rezilo kosilnice – ne približujte se premikajočim se delom.

Nalepka 112-9840 je za modele z okrovom velikosti 127 cm.



112-9840

decal112-9840

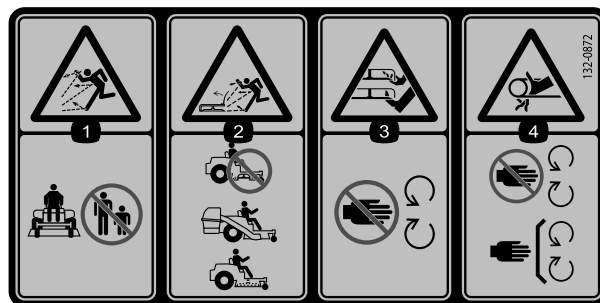
1. Preberite *Priročnik za upravljanje*.
2. Višina košnje
3. Ključ odstranite iz ključavnice in pred servisiranjem ali vzdrževanjem preberite navodila.



131-1097

decal131-1097

1. Odočna odprtina za olje



132-0872

decal132-0872

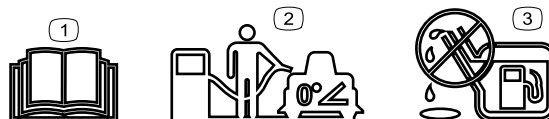
1. Nevarnost izmeta predmetov – navzoče osebe morajo biti na varni razdalji od stroja.
2. Nevarnost izmeta predmetov, dvignjena loputa – ne uporabljajte stroja z odprtim okrovom kosilnice uporabite zbiralni sistem ali usmerjevalno loputo.
3. Nevarnost hudih poškodb rok in nog – ne približujte se premikajočim se delom.
4. Nevarnost ujetja – ne približujte se premikajočim se delom, vsi ščitniki in varovala morajo biti pravilno nameščeni.



121-2989

decal121-2989b

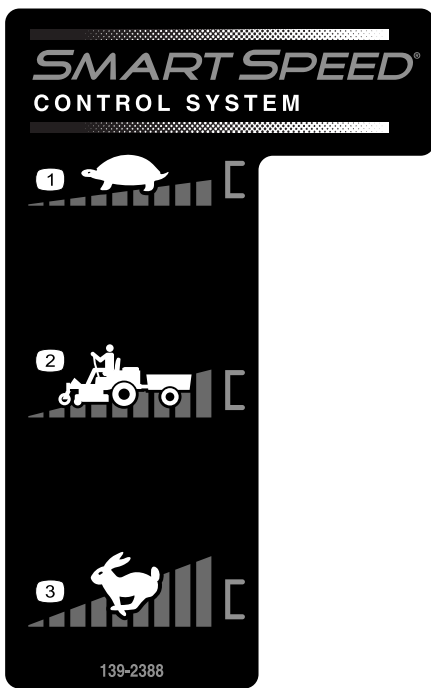
1. Položaj premostitvenega vzvoda za potiskanje stroja
2. Položaj premostitvenega vzvoda za upravljanje stroja



138-2456

decal138-2456

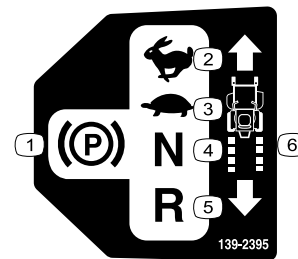
1. Preberite *Priročnik za upravljanje*.
2. Če želite napolniti rezervoar za gorivo, stroj parkirajte na ravni površini.
3. Rezervoar za gorivo ne sme biti prenapolnjen.



139-2388

decal139-2388

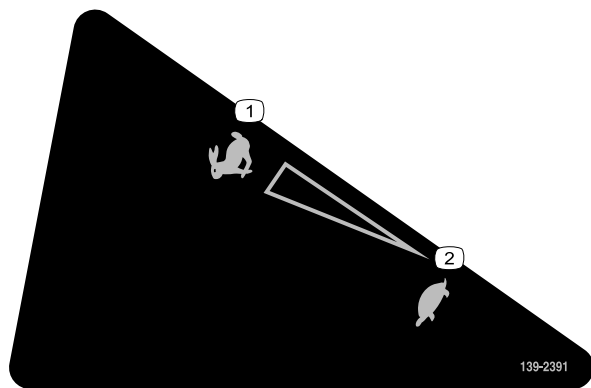
- 1. Počasi
- 2. Prevažanje
- 3. Hitro



139-2395

decal139-2395

- 1. Parkirna zavora
- 2. Hitro
- 3. Počasi
- 4. Nevtralni položaj
- 5. Vzvrtna vožnja
- 6. Sistem za preprečevanje zdrsa pogonskih koles



139-2391

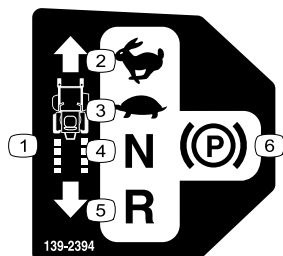
decal139-2391

- 1. Hitro
- 2. Počasi



140-2748

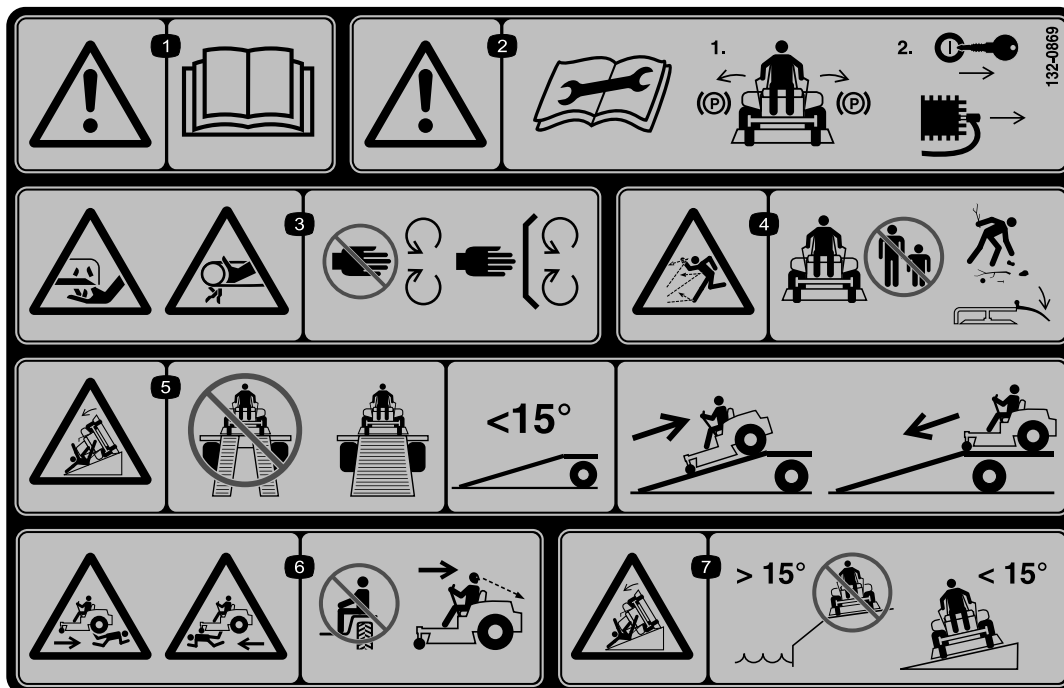
decal140-2748



139-2394

decal139-2394

- 1. Sistem za preprečevanje zdrsa pogonskih koles
- 2. Hitro
- 3. Počasi
- 4. Nevtralni položaj
- 5. Vzvrtna vožnja
- 6. Parkirna zavora



132-0869

decal132-0869

Opomba: Ta stroj je skladen z industrijskimi standardi in je opravil test stabilnosti v statičnih bočnih in vzdolžnih testih z največjim priporočenim naklonom, navedenim na nalepki. Preverite navodila za upravljanje stroja na strminah v *Priročniku za upravljanje* ter pogoje, v katerih boste upravljali stroj, da ugotovite, ali lahko stroj upravljate v pogojih, ki so prisotni ta dan in na tem mestu. Če se teren spremeni, se lahko spremeni tudi upravljanje stroja na pobočju.

- | | | | |
|---|--|---|---|
| <p>1. Opozorilo – preberite <i>Priročnik za upravljanje</i>.</p> | <p>3. Nevarnost ureznin/amputacije okončin na rezilih kosilnice; nevarnost zapletanja rok v jermen; ne približujte se premikajočim se delom, vsi ščitniki in varovala morajo biti na svojem mestu.</p> | <p>5. Nevarnost prevrnitve – pri natovarjanju na prikolico ne uporabljajte dvodelnih ramp; uporabite enodelno rampo, ki je dovolj široka za stroj in omogoča postavitve z naklonom manj kot 15°. Na prikolico (po rampi) zapeljite vzvratno, s prikolice pa naprej.</p> | <p>7. Nevarnost prevrnitve – stroja ne puščajte blizu prepadov ali pobočij z naklonom, večjim od 15°. Stroj upravljajte le na pobočju, ki je položnejši od 15°.</p> |
| <p>2. Opozorilo – pred izvajanjem vzdrževanja preberite <i>Priročnik za upravljanje</i>. Zategnite parkirno zavoro, odstranite ključ in odklopite svečko.</p> | <p>4. Nevarnost izmeta predmetov – ne dovolite, da se navzoče osebe približajo stroju; pred uporabo stroja poberte trde predmete s tal in varovalo stroja mora biti na svojem mestu.</p> | <p>6. Nevarnost ujetja pod vozilo – ne prevažajte potnikov; pogledjte nazaj, preden zapeljete vzvratno.</p> | |

Pregled izdelka

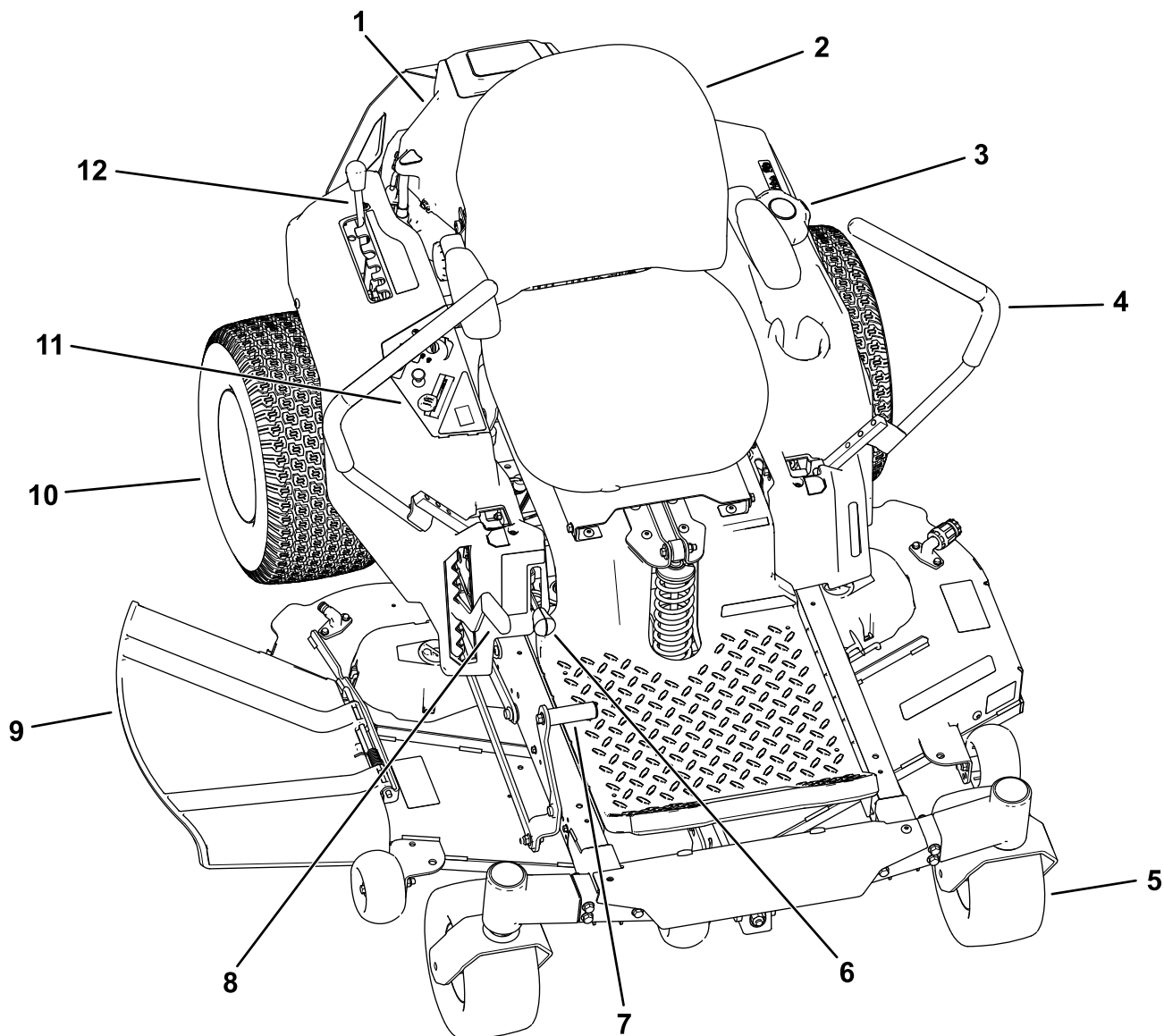


Diagram 5

g292025

- | | | | |
|------------------------------------|-----------------------------|--|---------------------------------|
| 1. Motor | 4. Ročice za nadzor vožnje | 7. Stopalka za dvig okrova (samo pri strojih z okrovom 127 cm) | 10. Zadnje pogonsko kolo |
| 2. Upravljavčev sedež | 5. Sprednje samosledno kolo | 8. Vzvod za nastavitev višine košnje | 11. Nadzorna plošča |
| 3. Pokrovček rezervoarja za gorivo | 6. Ročica Smart Speed™ | 9. Usmerjevalnik | 12. Nastavitvena ročica MyRide™ |

Kontrole

Pred zagonom motorja in upravljanjem se seznanite s krmilnimi elementi stroja.

Nadzorna plošča

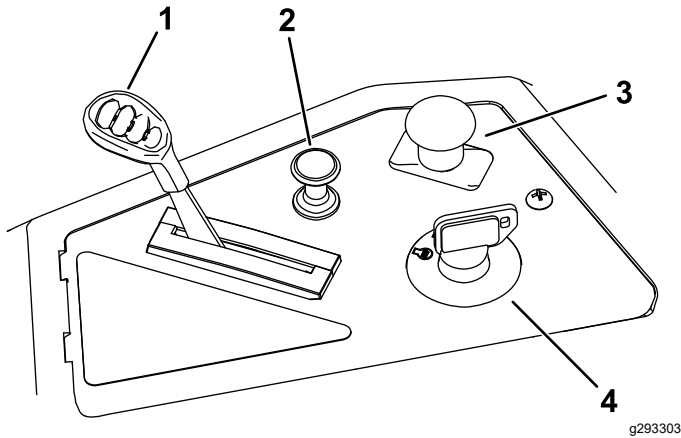


Diagram 6

- | | |
|-------------------------|---|
| 1. Ročica za plin | 3. Stikalo za upravljanje rezil (priključna gred) |
| 2. Vzvod dušilne lopute | 4. Stikalo za vžig na ključ |

Stikalo za vžig na ključ

Stikalo na ključ, ki omogoča zagon in ugašanje motorja, ima 3 položaje: IZKLOP, KONTAKT in ZAGON (Diagram 6). Glejte [Zagon motorja \(stran 22\)](#).

Ročica za plin

Ročica za plin omogoča upravljanje hitrosti motorja z brezstopenjsko nastavitvijo od SLOW (Počasi) do FAST (Hitro) (Diagram 6).

Vzvod dušilne lopute

Pri zagonu hladnega motorja uporabljajte vzvod dušilne lopute (Diagram 6).

Stikalo za upravljanje rezil (priključna gred)

Stikalo za upravljanje rezil, označen s simbolom priključne gredi (odjema moči), omogoča vklop in izklop odjema moči za pogon rezil kosilnice (Diagram 6).

Ročice za nadzor vožnje

Za vožnjo stroja naprej, vzvratno in zavijanje v vse smeri uporabite ročice za nadzor vožnje (Diagram 5).

Parkirni položaj

Preden zapustite stroj, premaknite ročici za nadzor vožnje navzven v PARKIRNI položaj (Diagram 23). Ko zaustavite stroj ali ga pustite nenadzorovanega, ročici za nadzor vožnje vedno prestavite v PARKIRNI položaj.

Nastavitvena ročica MyRide™

Z nastavitveno ročico MyRide™ lahko nastavite vzmetenj sedeža (Diagram 5).

Ročica sistema nadzora hitrosti Smart Speed™

Ročica sistema nadzora hitrosti Smart Speed™, ki je pod položajem za upravljanje stroja, omogoča nastavitve pogona stroja na eno od 3 območjih hitrosti – za obrezovanje, vleko in košnjo (Diagram 5).

Okence za preverjanje nivoja goriva

Okence za preverjanje nivoja goriva, ki je na levi strani stroja, se uporablja za preverjanje prisotnosti goriva v rezervoarju (Diagram 7).

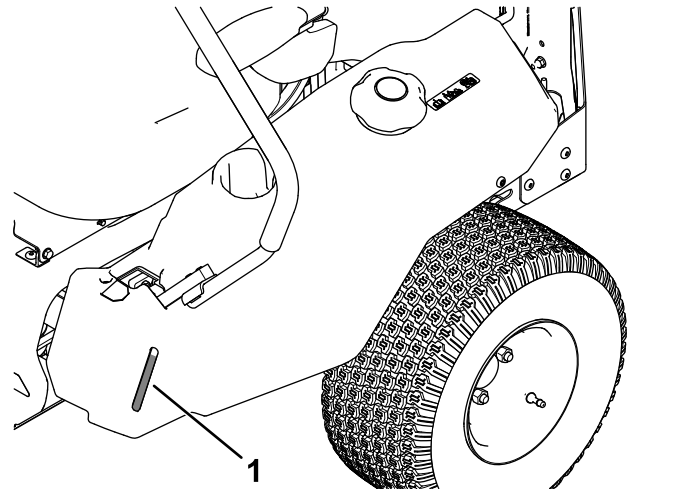


Diagram 7

1. Okence za preverjanje nivoja goriva

Vzvod za nastavitev višine košnje

Z vzvodom za nastavitev višine košnje lahko okrov dvignete ali spustite, ne da bi vstali z voznikovega sedeža. S pomikom vzvoda navzgor (proti sebi) dvignete okrov višje od tal, s pomikom navzdol (stran od sebe) pa ga spustite bližje k tlom. Višino košnje nastavite, med tem ko stroj ne kosi ([Diagram 27](#)).

Sistem dviganja okrova s stopalkami

Samo pri strojih z okrovom velikosti 127 cm

Sistem dviganja okrova s stopalkami omogoča spuščanje in dviganje okrova iz sedečega položaja. S stopalko lahko na kratko dvignete okrov, da se izognete oviram. ([Diagram 5](#)).

Delovni priključki/dodatna oprema

Za povečanje in razširitev zmogljivosti stroja podjetje Toro ponuja širok nabor odobrenih delovnih priključkov in dodatne opreme. Za seznam odobrenih priključkov in dodatne opreme se obrnite na pooblaščenega serviserja ali pooblaščenega distributerja strojev Toro oziroma obiščite www.Toro.com.

Če želite zagotoviti optimalno delovanje in ohraniti veljavnost varnostnega certifikata stroja, uporabljajte izključno originalne nadomestne dele in dodatno opremo Toro. Uporaba nadomestnih delov in dodatne opreme drugih proizvajalcev je lahko nevarna in lahko privede do razveljavitve garancije.

Delovanje

Opomba: Ugotovite, katera stran je leva in katera desna, gledano s položaja za upravljanje stroja.

Pred uporabo

Varnost pred upravljanjem

- Ocenite podlago, da določite, katere dodatke in priključke potrebujete za varno izvedbo opravila. Uporabljajte samo dodatno opremo in priključke, ki jih je odobrila družba Toro.
- Preglejte območje, kjer boste stroj uporabili, ter odstranite vse kamenje, igrače, veje, žice, kosti in druge trdne predmete. Te lahko stroj med delovanjem izvrže, kar lahko povzroči telesne poškodbe uporabnika ali navzočih oseb.
- Nosite osebno varnostno opremo, vključno z zaščitnimi očali, delovnimi čevlji z neдрsečim podplatom in zaščito za sluh. Dolge lase si spnite v čop in odstranite opletajoč nakit, ki bi se lahko zapletel v premične dele.

▲ POZOR

Glasnost stroja pri upravljanju lahko preseže tudi 85 dBA, kar lahko pri dolgotrajni izpostavljenosti privede do okvar sluha.

Pri upravljanju stroja nosite opremo za zaščito sluha.

- Preverite, ali so nadzorni mehanizmi za zaznavanje prisotnosti upravljavca, varnostna stikala in ščitniki nameščeni in ali pravilno delujejo. Ne uporabljajte stroja, če ti deli ne delujejo pravilno.
- Ne uporabljajte stroja, če so v bližini druge osebe, zlasti otroci, ali hišni ljubljenci. Če se kdor koli približa stroju, ga zaustavite.
- Ne uporabljajte stroja, če izpušni sistem, izmetni usmerjevalnik ali druga varovala niso nameščeni in brezhibno delujoči. Deli za prestrezanje trave se lahko obrabijo, poškodujejo in dotrajajo, zaradi česar lahko pride do izpostavitve kosilnega mehanizma in izmeta predmetov. Pogosto preverjajte morebitno obrabo ali dotrajanost sestavnih delov in jih po potrebi zamenjajte z deli, ki jih priporoča proizvajalec.

Pred zagonom

Na ravnih tleh napolnite rezervoar za gorivo. Za dodatne informacije glede goriva glejte **Priporočila glede goriva** v poglavju Specifikacije.

Bencinu **ne** dodajajte olja.

Rezervoar za gorivo **ne** sme biti prenapolnjen. Rezervoar za gorivo napolnite do spodnjega dela nastavka za dolivanje. Prazen prostor v rezervoarju omogoča raztezanje bencina. Če rezervoar čezmerno napolnite, lahko pride do puščanja goriva ali poškodbe motorja ali izpušnega sistema.

Poskrbite, da boste dobro poznali vse krmilne elemente, njihove lokacije, funkcije in varnostne zahteve.

Informacije o pravilnih postopkih pregledovanja in vzdrževanja stroja najdete v poglavju Vzdrževanje.

Varnost pri ravnanju z gorivom

Pri ravnanju z gorivom bodite zelo previdni.

⚠ NEVARNOST

V določenih pogojih je bencin zelo vnetljiv in eksploziven.

Požar ali eksplozija zaradi bencina ima lahko hude posledice za vas in druge osebe v bližini, kot so opekline in premoženjska škoda.

- **Dolivanje goriva v rezervoar za gorivo opravite na prostem, ko je motor ohlajen. Pobrišite razlito gorivo.**
- **Nikoli ne dolivajte goriva v zaprtem prostoru ali v prikolici.**
- **Rezervoarja za gorivo ne smete napolniti do konca. Rezervoar za gorivo napolnite do spodnjega dela nastavka za dolivanje. Prazen prostor v rezervoarju omogoča raztezanje bencina. Če rezervoar čezmerno napolnite, lahko pride do puščanja goriva ali poškodbe motorja ali izpušnega sistema.**
- **Pri delu z bencinom ne smete kaditi in ne približujte se odprtemu ognju ali mestom, kjer hlape bencina lahko vžge iskra.**
- **Bencin hranite v odobrenih posodah in izven dosega otrok.**
- **Gorivo dolijte, preden zaženete motor. Nikoli ne odstranite čepa rezervoarja za gorivo in ne dolivajte goriva, dokler motor teče oziroma je še vroč.**
- **Če polijete gorivo, ne poskušajte zagnati motorja. Umaknite se s predela razlitja in pazite, da ne povzročite vžiga, dokler se hlapi goriva ne razpršijo.**
- **Ne uporabljajte stroja, če izpušni sistem ni v celoti nameščen ali brezhibno delujoč.**

⚠ NEVARNOST

V določenih pogojih lahko med dolivanjem goriva pride do statičnega električnega naboja, ki lahko povzroči nastanek iskre, ki vžge bencinske hlapne. Požar ali eksplozija zaradi bencina ima lahko hude posledice za vas in druge osebe v bližini, kot so opekline in premoženjska škoda.

- Pred dolivanjem bencina v posodo za bencin, posodo postavite na tla, stran od vozila.
- Posod za bencin ne smete polniti na vozilu ali na kesonu tovornjaka ali prikolice, ker lahko preproge ali plastične obloge kesona izolirajo posodo in tako upočasnijo odvod statičnega električnega naboja.
- Če je možno, stroj odstranite s tovornjaka ali prikolice in opravite dolivanje goriva, ko so kolesa stroja na tleh.
- Če to ni mogoče, je bolje, da dolivanje opravite na tovornjaku ali prikolici s prenosno posodo, namesto z ročko za dolivanje bencina.
- Če morate uporabiti ročko za dolivanje bencina, mora ročka vedno sloneti na robu odprtine nastavka rezervoarja za gorivo oziroma posode za gorivo, dokler dolivanje goriva ni zaključeno. Ne uporabljate zatičnega mehanizma ročke.

⚠ OPOZORILO

Bencin je škodljiv ali celo smrtno nevaren, če ga zaužijete. Dolga izpostavljenost hlapom je pri laboratorijskih živalih povzročila raka. Neupoštevanje svaril lahko privede do hudih telesnih poškodb ali bolezni.

- Izogibajte se daljšemu vdihavanju hlapov.
- Obraza ne približujte ročki oziroma odprtini rezervoarja/posode za gorivo.
- Preprečite stik goriva z očmi in kožo.
- Rezervoarja nikoli ne praznite s sesanjem goriva z usti.

Preprečevanje požara:

- Preprečite, da bi se na motorju in v njegovi bližini nabirali trava, listje, čezmerna količina masti ali olja oziroma druge nečistoče, ki se lahko naberejo na tem delu.

- Počistite razlito olje ali gorivo in odstranite z gorivom natopljene nečistoče.
- Počakajte, da se stroj ohladi, preden ga shranite v zaprt prostor. Ne shranjujte stroja, kjer je lahko prisoten odprt plamen ali pilotni plamen iz naprav za razsvetljavo ali ogrevanje.

Dolivanje goriva

Priporočeno gorivo

- Zaradi boljšega delovanja uporabljajte samo čist, svež (star manj kot 30 dni), neosvinčen bencin z oktanskim številom 87 ali več (metoda ocenjevanja (R + M)/2).
- **Etanol:** dovoljena je mešanica bencina z največ 10 % prostorninskim deležem etanola (gasohol) ali s 15 % MTBE-ja (metilterciarnega-butiletra). Etanol in MTBE nista ista snov. Bencin s 15-% prostorninskim deležem etanola (E15) ni odobren za uporabo. **Ne uporabljajte bencina, ki vsebuje več kot 10 % prostorninski delež etanola**, npr. mešanice E15 (ki vsebuje 15 % etanola), E20 (ki vsebuje 20 % etanola) ali E85 (ki vsebuje do 85 % etanola). Uporaba neodobrenega goriva lahko povzroči težave v delovanju in/ali poškodbe motorja, ki jih garancija morda ne krije.
- **Ne uporabljajte bencina, ki vsebuje metanol.**
- **Ne shranjujte goriva v rezervoarju ali posodah za gorivo čez zimo, razen če uporabite stabilizator goriva.**
- Bencinu **ne** dodajajte olja.

Uporaba stabilizatorja/dodatka za obstojnost goriva

Za daljše ohranjanje svežine goriva uporabljajte stabilizator/dodatek za obstojnost goriva, ki omogoča daljšo uporabnost goriva, če ga uporabljate po navodilih proizvajalca.

Pomembno: Ne uporabljajte dodatkov za gorivo, ki vsebujejo metanol ali etanol.

Gorivu dodajte ustrezno količino stabilizatorja/dodatka za obstojnost goriva, kot to priporoča proizvajalec stabilizatorja za gorivo.

Polnjenje rezervoarja za gorivo

1. Parkirajte stroj na ravni površini.
2. Premaknite ročice za nadzor vožnje navzven v PARKIRNI položaj.
3. Ugasnite motor in odstranite ključ.

4. Očistite predel okrog pokrovčka rezervoarja za gorivo.
5. Rezervoar za gorivo napolnite do spodnjega dela nastavka za dolivanje (Diagram 8).

Opomba: Rezervoarja za gorivo ne smete napolniti do konca. Prazen prostor v rezervoarju omogoča raztezanje goriva.

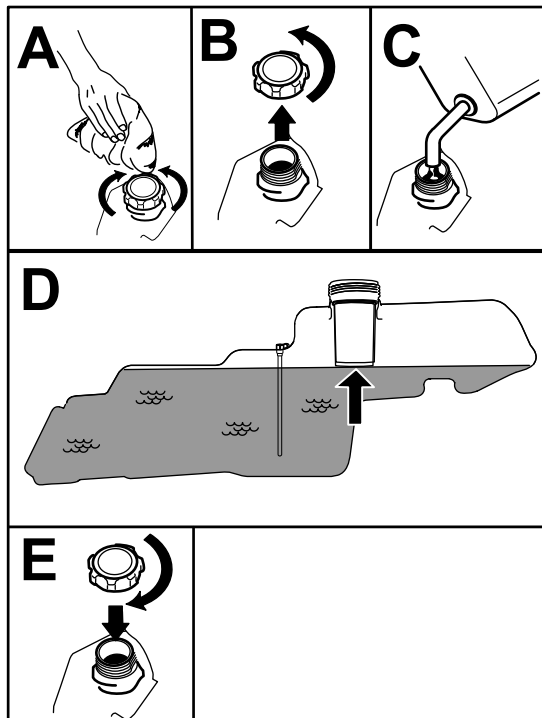


Diagram 8

g293796

Vsakodnevna vzdrževalna dela

Vsak dan morate pred zagonom stroja opraviti vzdrževalna dela po vsaki uporabi/za vsak dan, ki so navedena v [Vzdrževanje \(stran 31\)](#).

Utekanje novega stroja

Nov motor potrebuje nekaj časa, da razvije polno moč. Nov okrov kosilnice in pogonski sistem imata večje trenje, kar dodatno obremeni motor. Utekanje novega stroja izvajajte od 40 do 50, da omogočite, da zagotovite polno moč in učinkovito delovanje stroja.

Uporaba varnostnega zapornega sistema

⚠ OPOZORILO

Če so varnostna zaporna stikala odklopljena ali poškodovana, lahko stroj začne delovati nepričakovano, kar lahko povzroči telesne poškodbe.

- Ne posegajte v zaporna stikala.
- Vsak dan preverite delovanje zapornih stikal in pred začetkom upravljanja stroja zamenjajte vsa poškodovana stikala.

Opis delovanja varnostnega zapornega sistema

Varnostni zaporni sistem je zasnovan za preprečevanje zagona motorja razen v naslednjih primerih:

- Stikalo za upravljanje rezil (priključne gredi) je izklopljeno.
- Ročice za nadzor vožnje so v PARKIRNEM položaju.

Varnostni zaporni sistem je zasnovan tako, da zaustavi motor, če ročici za nadzor vožnje nista v PARKIRNEM položaju, ko vstanete s sedeža.

Preizkušanje varnostnega zapornega sistema

Pred vsako uporabo stroja preizkusite delovanje varnostnega zapornega sistema. Če varnostni sistem ne deluje, kot je opisano spodaj, se za popravilo varnostnega sistema takoj obrnite na pooblaščenega serviserja.

1. Usedite se na sedež in ročici za nadzor vožnje prestavite v PARKIRNI položaj, stikalo za upravljanje rezil pa v položaj za VKLOP. Poskusite zagnati motor; motor se ne bi smel zagnati.
2. Usedite se na sedež in stikalo za upravljanje rezil premaknite v položaj za IZKLOP. Eno od ročic za nadzor vožnje premaknite na sredino, v odklenjeni položaj. Poskusite zagnati motor; motor se ne bi smel zagnati. Postopek ponovite za drugo ročico za nadzor vožnje.
3. Usedite se na sedež in stikalo za upravljanje rezil prestavite v položaj za IZKLOP, ročici za nadzor vožnje pa v PARKIRNI položaj. Zaženite motor. Medtem ko motor teče, vklopite stikalo za nadzor rezil in se malce dvignite s sedeža; motor bi moral ugasniti.
4. Usedite se na sedež in stikalo za upravljanje rezil prestavite v položaj za IZKLOP, ročici za

nadzor vožnje pa v PARKIRNI položaj. Zaženite motor. Medtem ko motor teče, premaknite ročici za nadzor vožnje v sredinski odklenjeni položaj, vklopite stikalo za nadzor rezil in se malce dvignite s sedeža; motor bi moral ugasniti.

Nastavitev sedeža

Sedež lahko premikate naprej in nazaj. Sedež postavite v položaj, v katerem boste najlažje in najudobneje upravljali stroj (Diagram 9).

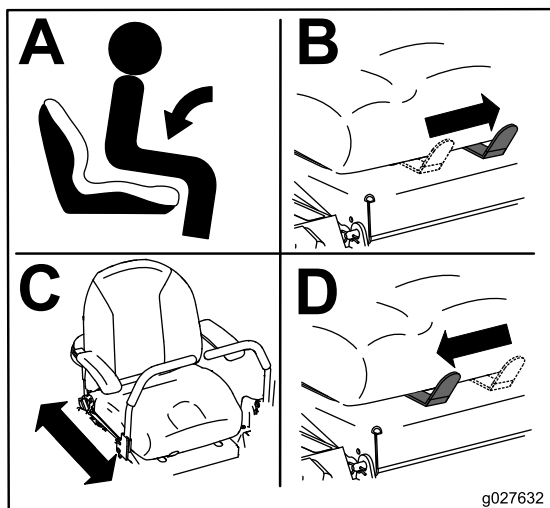


Diagram 9

g027632

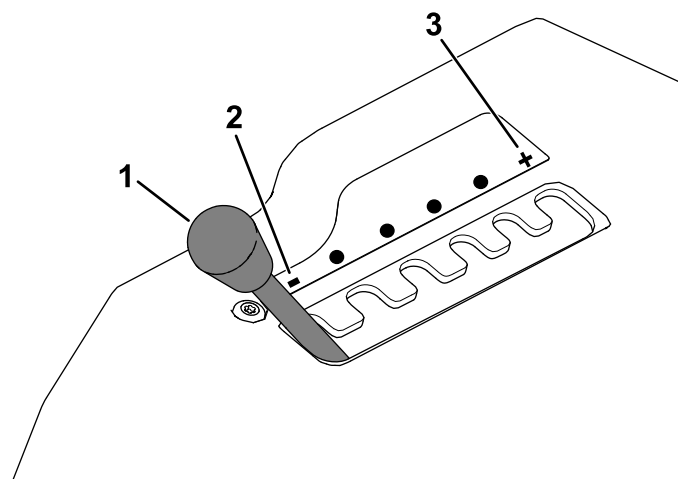


Diagram 10

g292102

1. Nastavitvena ročica MyRide
2. Zmanjšanje sile vzmetenja sedeža
3. Povečanje sile vzmetenja sedeža

Nastavitev ročic za nadzor vožnje

Nastavitev višine

Ročici za nadzor vožnje lahko nastavite višje ali nižje, da boste lahko udobneje delali (Diagram 11).

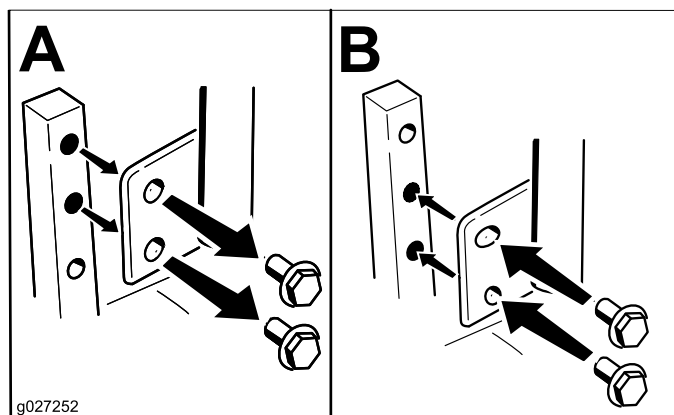


Diagram 11

g027252

Nastavitev vzmetenja MyRide™

Vzmetenje MyRide™ je prilagodljivo, da tako zagotovi mirno in udobno vožnjo. Vzmetenje namestite v najbolj udoben položaj.

Reže za nastavitev blažilnikov imajo zatične lege za lažjo nastavitev položaja.

Naslednja slika prikazuje položaj za mehko ali trdo vzmetenje in za različne zatične položaje (Diagram 10).

1. Stroj parkirajte na ravni površini, izklopite stikalo za upravljanje rezil in ročici za nadzor vožnje premaknite navzven v PARKIRNI položaj.
2. Ugasnite motor, odstranite ključ in počakajte, da se vsi premikajoči se deli ustavijo, preden zapustite upravljavčev položaj.
3. Sestopite s stroja.
4. Če želite zmanjšati silo vzmetenja sedeža, se postavite na desno stran stroja in nastavitveno ročico pomaknite v levo, proti simbolu –.
Če želite povečati silo vzmetenja sedeža, nastavitveno ročico premaknite proti simbolu +.

Nastavitev nagiba

Ročici za nadzor vožnje lahko prestavite naprej ali nazaj, da boste lahko udobneje delali.

1. Popustite zgornji vijak, s katerim je ročica za nadzor vožnje pritrjena na gred krmilnega vzvoda.

- Spodnji vijak popustite le toliko, da boste lahko vrteli nadzorno ročico naprej in nazaj (Diagram 11).
- Privijte oba vijaka, da nadzorno ročico pritrdite na novem položaju.
- Postopek ponovite še za drugo nadzorno ročico.

Nastavitev stranskega izmeta

Okrov in rezila kosilnice, ki so dobavljeni s strojem, so zasnovani za optimalno mulčenje in uporabo stranskega izmeta.

Ko odstranite lopute za recikliranje, namestite pritrdilne elemente iz vrečke s posameznimi deli. Tako zaprete vse luknje na okrovu kosilnice.

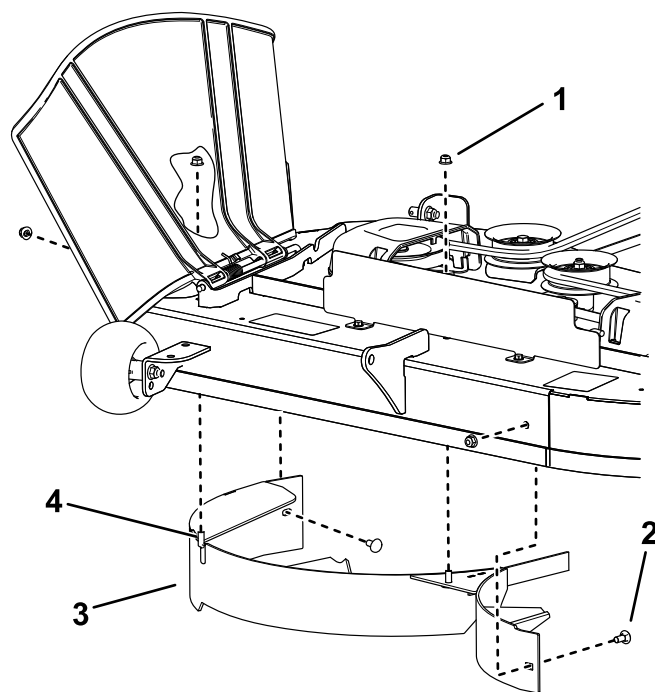
⚠ OPOZORILO

Če so na stroju odprtine, boste vi in navzoče osebe izpostavljeni izmetu trdih, predmetov, ki lahko povzročijo poškodbe.

- Stroja ne uporabljate, če v kateri od odprtin na stroju ni nameščena ustrezna oprema.
- Ko odstranite loputo za mulčenje, v luknje za pritrditev namestite pritrditvene elemente.

Stroji z okrovom kosilnice velikosti 107 cm

- Stroj parkirajte na ravni površini, izklopite stikalo za upravljanje rezil in ročici za nadzor vožnje premaknite navzven v PARKIRNI položaj.
- Ugasnite motor, odstranite ključ in počakajte, da se vsi premikajoči se deli ustavijo, preden zapustite upravljalni položaj.
- Odstranite okrov kosilnice, glejte [Odstranjevanje okrova kosilnice \(stran 50\)](#).
- Odstranite dve 2 varovalni matici (5/16-colski) s privarjenih stebričkov za loputo (Diagram 12).



g296990

Diagram 12

- | | |
|---------------------------------------|-----------------------------|
| 1. Varovalna matica (5/16 col) (4) | 3. Loputa |
| 2. Nosilni vijak (5/16 x 3/4 col) (2) | 4. Privarjeni stebriček (2) |

- Odstranite 2 nosilna vijaka in 2 varovalni matici, s katerima je loputa pritrjena na okrov, in odstranite loputo (Diagram 12)
- V vrečki s posameznimi deli poiščite 2 vijaka, ki ju vstavite v luknji za privarjena stebrička in pritrdite z obstoječima varovalnima maticama (Diagram 12), da preprečite izmet smeti.

Opomba: Vijak v okrov vstavite od spodaj navzgor in ga na zgornji strani pritrdite z varovalno matico.

- Namestite okrov kosilnice, glejte [Namestitev okrova kosilnice \(stran 51\)](#).

Stroji z okrovom kosilnice velikosti 127 cm

- Stroj parkirajte na ravni površini, izklopite stikalo za upravljanje rezil in ročici za nadzor vožnje premaknite navzven v PARKIRNI položaj.
- Ugasnite motor, odstranite ključ in počakajte, da se vsi premikajoči se deli ustavijo, preden zapustite upravljalni položaj.
- Odstranite okrov kosilnice, glejte [Odstranjevanje okrova kosilnice \(stran 50\)](#).
- Odstranite 3 varovalne matice (5/16-colske) s privarjenih stebričkov za desno loputo (Diagram 13).

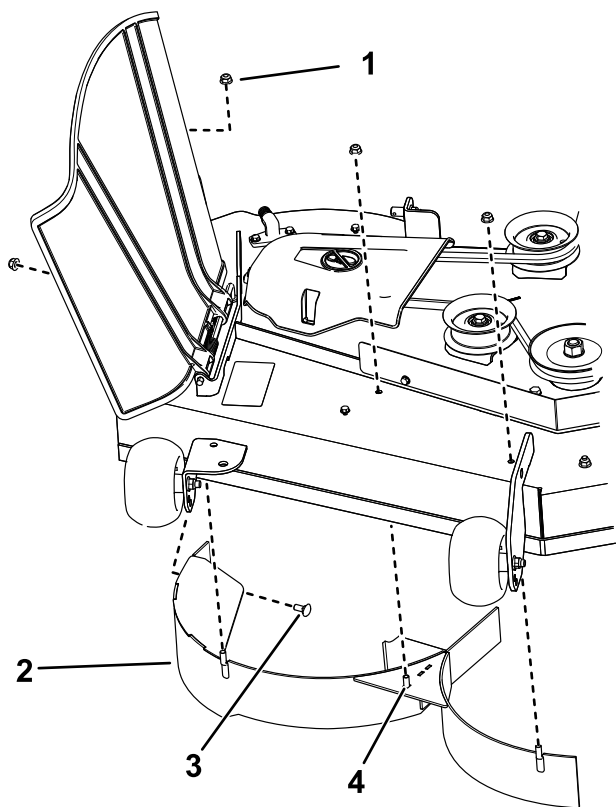


Diagram 13

g297022

- | | |
|-------------------------------------|----------------------------------|
| 1. Varovalna matica (5/16 cole) (4) | 3. Nosilni vijak (5/16 × ¾ cole) |
| 2. Desna loputa | 4. Privarjeni stebriček (3) |

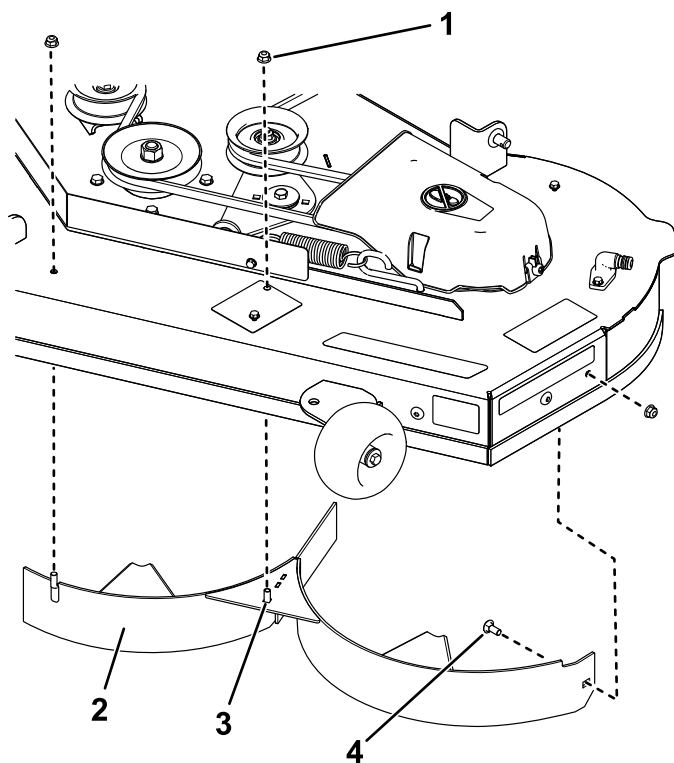


Diagram 14

g297021

- | | |
|-------------------------------------|----------------------------------|
| 1. Varovalna matica (5/16 cole) (3) | 3. Privarjeni stebriček (2) |
| 2. Leva loputa | 4. Nosilni vijak (5/16 × ¾ cole) |

- Odstranite 2 nosilna vijaka in 2 varovalni matici, s katerima je desna loputa pritrjena na okrov, in odstranite loputo ([Diagram 13](#))
- V vrečki s posameznimi deli poiščite 3 vijake, ki jih vstavite v luknje za privarjene stebričke in pritrдите z obstoječimi varovalnimi maticami ([Diagram 13](#)), da preprečite izmet smeti.

Opomba: Vijak v okrov vstavite od spodaj navzgor in ga na zgornji strani pritrđite z varovalno matico.

- Odstranite 2 varovalni matici (5/16-colske) s privarjenih stebričkov za levo loputo ([Diagram 14](#)).

- Odstranite nosilni vijak in varovalno matico, s katero je leva loputa pritrjena na okrov, in odstranite loputo ([Diagram 14](#))
- V vrečki s posameznimi deli poiščite 2 vijaka in ju vstavite v luknji, prikazani na [Diagram 14](#), in pritrđite z obstoječima varovalnima maticama, da preprečite izmet smeti.

Opomba: Vijak v okrov vstavite od spodaj navzgor in ga na zgornji strani pritrđite z varovalno matico.

- Odstranite matico z droga usmerjevalnika trave pod okrovom kosilnice ([Diagram 15](#)).

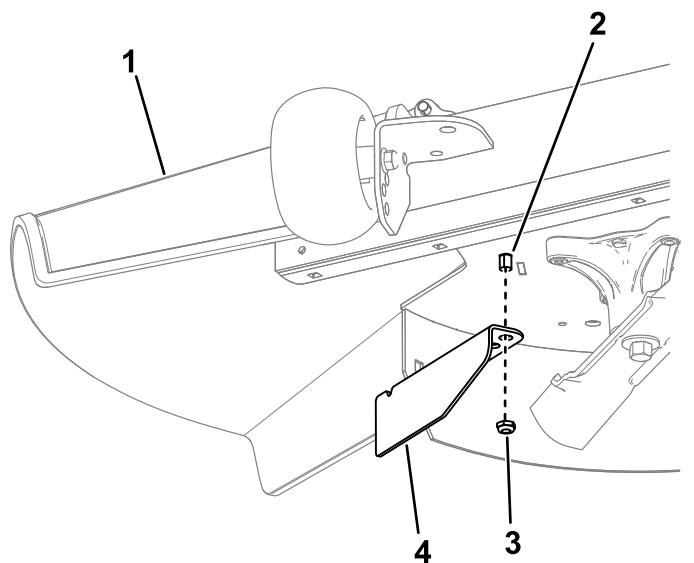


Diagram 15

g297046

- | | |
|------------------------------|-------------------|
| 1. Usmerjevalnik trave | 3. Matica |
| 2. Droj usmerjevalnika trave | 4. Zaporna loputa |

11. Zaporno loputo z matico pritrdite na droj usmerjevalnika trave, uporabite zunanjo luknjo na loputi (Diagram 15).
12. Namestite okrov kosilnice, glejte [Namestitev okrova kosilnice \(stran 51\)](#).

Med uporabo

Varnost med upravljanjem

Splošna varnost

Uporabnik mora biti ves čas med uporabo stroja zelo pozoren. **Ne** delajte ničesar, kar bi lahko odvrnilo vašo pozornost, saj to lahko privede do telesnih poškodb ali materialne škode.

⚠ OPOZORILO

Deli delujočega motorja, zlasti glušnik, se lahko močno segrejejo. Stik z njimi lahko povzroči hude opekline, smeti, kot so listje, trava, grmovje ipd., pa se lahko vnamejo.

- **Počakajte, da se motor in glušnik ohladita, preden se ju dotikate.**
- **S predelov glušnika in motorja odstranite vse nabrane smeti.**

⚠ OPOZORILO

Izpuh motorja vsebuje ogljikov monoksid, strupen plin brez vonja, ki vas lahko ubije.

Motorja ne zaganjajte v majhnih, zaprtih prostorih, kjer se lahko naberejo nevarni hlapi ogljikovega monoksida.

- Lastnik/uporabnik mora preprečiti nesreče ter poškodbe sebe, drugih oseb in premoženja.
- Kosilnica je zasnovana za enega upravljavca. Ne prevažajte potnikov in nikomur ne pustite v bližino delujočega stroja.
- Stroja ne smete upravljati pod vplivom alkohola ali drog.
- Delajte le pri ustrezni dnevni svetlobi ali dobri umetni osvetlitvi.
- Strela lahko povzroči hude telesne poškodbe ali celo smrt. Če na območju vidite strela ali zaslišite grom, prenehajte uporabljati stroj in poiščite zavetje.
- Kadar uporabljate dodatno opremo ali priključke, na primer zbiralnik za travo, bodite še posebej previdni. Ta oprema lahko spremeni stabilnost stroja in privede do izgube nadzora. Po potrebi glejte navodila za namestitev protiuteži.
- Izogibajte se luknjam, vdolbinam, grbinam, kamenju in drugim skritim nevarnostim. Bodite previdni pri približevanju nepreglednim ovinkom, grmom, drevesom, visoki travi in drugim skritim oviram ter predmetom, ki lahko ovirajo vaš pogled. Neraven teren lahko povzroči prevrnitev stroja ter izgubo ravnotežja ali padec uporabnika.
- Pred zagonom motorja se prepričajte, da so vsi pogonski deli v nevtralnem položaju in parkirna zavora zategnjena.
- Motor zaženite previdno in skladno z navodili ter pazite, da stopal ne približujete rezilom.
- Kosilnice ne uporabljajte, če ima poškodovana varovala, ščitnike ali zaščitne pokrove. Stroj mora imeti vedno pravilno nameščena vsa varovala, stikala in druge naprave, ki morajo tudi pravilno delovati.
- Ne približujte se izmetni odprtini. Nikoli ne kosite z dvignjeno, odstranjeno ali predelano loputo vzmetne odprtine, razen če je nameščen brezhiben zbiralnik za travo ali komplet za mulčenje.
- Rok in nog ne približujte se premikajočim se delom. Če je mogoče, ne izvajajte prilagoditev, medtem ko motor teče.

▲ OPOZORILO

Roke, stopala, lasje, oblačila in nakit se lahko zapletejo v vrteče se sestavne dele. Stik z vrtečimi se deli lahko povzroči amputacijo ali hudo raztrganino.

- **Stroja ne uporabljajte brez brezhibno delujočih ustreznih varoval, ščitnikov in druge zaščitne opreme.**
- **Rok, stopal, las, nakita in oblačil ne približujte vrtečim se delom.**
- Nikoli ne dvignite okrova, dokler se rezila vrtijo.
- Vedno se zavedajte smeri izmeta in izmet vedno usmerite stran od drugih oseb. Pazite, da izmet ne bo usmerjen v zid ali oviro, saj bi se lahko trdi predmeti odbili nazaj proti uporabniku. Pred prečkanjem površin, kjer ni trave, in pri prevažanju kosilnice na mesto, kjer boste kosili, in nazaj, zaustavite rezila, upočasnite vožnjo in bodite zelo previdni.
- Pri zavijanju bodite pozorni, upočasnite in bodite pazljivi. Pri spreminjanju smeri pogledjte nazaj ter v levo in desno. Ne kosite v vzvratni smeri, razen če ne gre drugače.
- Ne spreminjajte nastavitve regulatorja vrtljajev motorja oziroma ne nastavljajte previsokega števila vrtljajev.
- Stroj parkirajte na ravnih tleh. Zaustavite motor, počakajte, da se vsi premični deli ustavijo, nato odklopite kabel svečke:
 - pred preverjanjem, čiščenjem ali delom na kosilnici;
 - če udarite ob trd predmet ali se pojavijo nenavadne vibracije (preglejte kosilnico, ali je poškodovana, in jo popravite, preden nadaljujete delo);
 - pred odstranjevanjem blokad;
 - vedno, preden zapustite kosilnico; delujoče kosilnice ne smete nikoli pustiti brez nadzora.
- Ugasnite motor in počakajte, da se vsi premični deli ustavijo:
 - pred dolivanjem goriva;
 - pred praznjenjem zbiralnika trave;
 - pred prilagajanjem višin.
- Če uporabnik ni pozoren na prisotnost otrok, lahko pride do nesreč s tragičnim izidom. Otroke pogosto privlačijo stroji in košnja. Ne zanašajte se na to, da je otrok še vedno tam, kjer ste ga nazadnje videli.
 - Otrokom ne dovolite vstopati na območje košnje. Vedno naj bodo pod nadzorom druge odrasle osebe, ne uporabnika stroja.

- Če na območju košnje opazite otroka, zaustavite stroj.
- Pred vzvratno vožnjo ali spremembo smeri se ozrite nazaj ter v levo in desno, da se prepričate, da nikjer ni majhnih otrok.
- Nikoli ne dovolite otrokom, da upravljajo stroj.
- Ne prevažajte otrok, niti kadar rezila mirujejo. Otroku lahko pade s stroja in se hudo poškoduje ali ovira varno upravljanje stroja. Otroci, ki ste jih že kdaj prej vozili s strojem, se lahko nenadoma pojavijo na delovnem območju, da bi jih znova peljali. Tako nastopi nevarnost, da jih povozite s strojem.

Varna uporaba na pobočjih

- Pobočja so najpogostejši dejavnik pri nesrečah zaradi izgube nadzora in prevračanja, ki imajo lahko za posledico hude telesne poškodbe ali celo smrt. Upravljaivec odgovarja za varno uporabo na pobočjih. Uporaba stroja na pobočjih zahteva dodatno previdnost. Pred uporabo stroja na pobočju opravite naslednje:
 - Preberite navodila za uporabo na pobočjih v priročniku in na stroju in poskrbite, da jih boste razumeli.
 - Z merilom naklona izmerite približni naklon pobočja na delovnem območju.
 - Stroja ne uporabljajte na pobočjih z naklonom, ki je večji od 15 stopinj.
 - Na dan, ko izvajate delo, ocenite, ali so razmere na pobočju varne za uporabo stroja. Med pregledom vedno uporabljajte zdravo pamet in razumsko presojo. Spremembe na terenu, na primer vlaga, lahko močno spremenijo delovanje stroja na pobočju.
- Ob vznožju pobočja si oglejte morebitne nevarnosti. Stroja ne upravljajte v bližini prepadov, jarkov, nasipov, vodnih teles in drugih nevarnosti. Stroj bi se lahko nenadoma prevrnil, če s kolesom zapeljete čez rob ali če se rob udre. Stroj naj bo vedno na varni razdalji (za dve širini stroja) od morebitne nevarnosti. Te predele pokosite s samohodno ali ročno kosilnico.

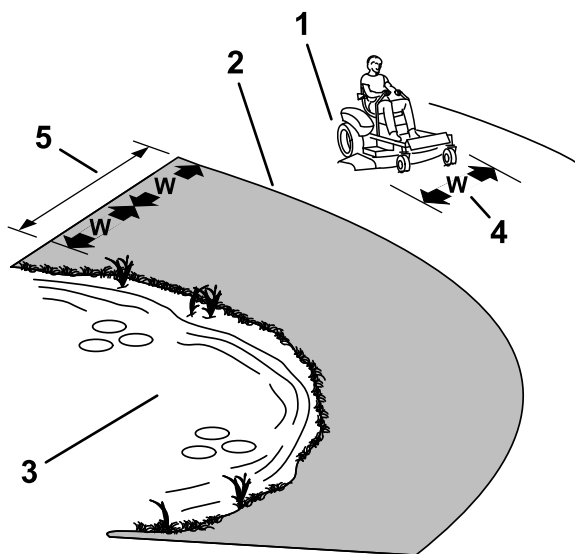


Diagram 16

g229111

1. Varno območje – kosilnico uporabljajte samo na pobočjih z naklonom manj kot 15°.
2. Nevarno območje – na pobočjih, katerih naklon presega 15°, uporabljajte samohodno oziroma ročno kosilnico.
3. Voda
4. W = širina stroja
5. Stroj naj bo vedno na varni razdalji (za dve širini stroja) od morebitne nevarnosti.

- Izogibajte se zaganjanju, zaustavljanju in obračanju stroja na pobočjih. Pazite, da ne boste preveč sunkovito spreminjali hitrosti ali smeri; zavijajte počasi in postopoma.
- Stroja ne uporabljajte v razmerah, ki lahko bistveno vplivajo na oprijem koles, krmiljenje ali stabilnost stroja. Upoštevajte, da ima lahko stroj na mokri travi, pobočju ali vožnji navzdol po klancu slabši oprijem koles. V primeru izgube oprijema pogonskih koles lahko pride do drsenja ter izgube zmožnosti zaviranja in krmiljenja. Stroj lahko zdrsne tudi, če sta pogonski kolesi zaustavljeni.
- Odstranite ali označite ovire, kot so jarki, kolesnice, grbine, skale in druge skrite nevarnosti. Visoka trava lahko zakrije ovire. Neraven teren lahko povzroči prevrnitev stroja.
- Kadar uporabljate dodatno opremo ali priključke, na primer zbiralnik za travo, bodite še posebej previdni. Ta oprema lahko spremeni stabilnost stroja in privede do izgube nadzora. Upoštevajte navodila za namestitev protiuteži.
- Če je možno, naj bo pri upravljanju stroja na pobočju okrov kosilnice spuščen na tla. Dvig okrova kosilnice med upravljanjem na pobočju lahko povzroči nestabilnost stroja.

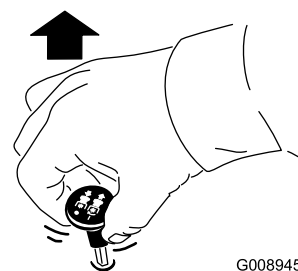
Varna vleka

- Drugo opremo priključite na stroj izključno s pomočjo vlečne kljuke.
- Stroja ne smete uporabljati kot vlečno vozilo, razen če ima nameščeno kljuko.
- Ne presežite omejitev obtežitve s priključki in vleke po pobočjih. Masa vlečene opreme ne sme presegati skupne mase stroja in uporabnika.
- Otrokom ali drugim osebam ne dovolite v bližino priključene opreme.
- Na pobočjih lahko zaradi teže priključene opreme pride do izgube oprijema koles, večje nevarnosti prevrnitve in izgube nadzora. Zmanjšate težo priključka in upočasnite vožnjo.
- Masa priključka vpliva na dolžino zavorne razdalje. Vozite počasi in upoštevajte daljšo zavorno razdaljo.
- Zavijajte na široko, da se priključek ne bo preveč približal stroju.

Uporaba stikala za upravljanje rezil (priključne gredi)

Stikalo za upravljanje rezil (priključne gredi) zažene in ustavi rezila kosilnice in nekatere gnane delovne priključke.

Vklop stikala za upravljanje rezil (priključne gredi)



G008945

g008945

Diagram 17

Opomba: Pred vklopom priključkov mora stroj vedno delovati z ročico plina v položaju HITRO (Diagram 18).

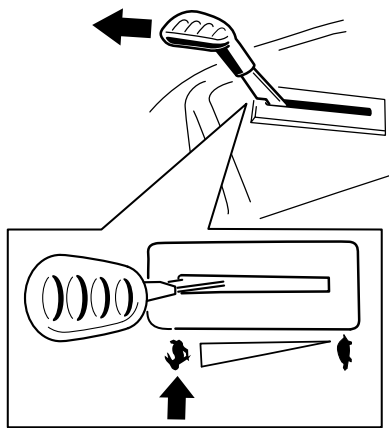


Diagram 18

g295538

Uporaba vzvoda dušilne lopute

Pri zagonu hladnega motorja uporabite vzvod dušilne lopute.

1. Povlecite za ročaj vzvoda dušilne lopute, preden vklopite stikalo na ključ (Diagram 21).

Opomba: Dušilno loputo odprite do konca. Morda boste ročico morali držati, medtem ko s stikalom na ključ zaganjate motor.

2. Ko se motor zažene, vzvod dušilne lopute potisnite navzdol, da zaprete loputo. (Diagram 21).

Izklop stikala za upravljanje rezil (priključne gredi)

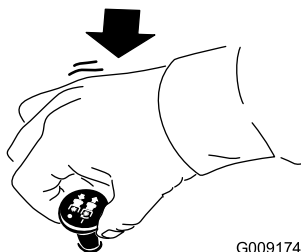


Diagram 19

G009174

g009174

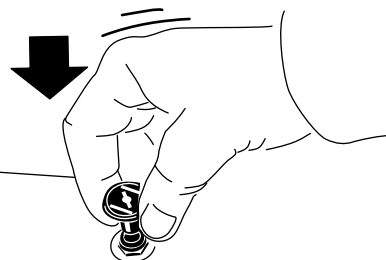
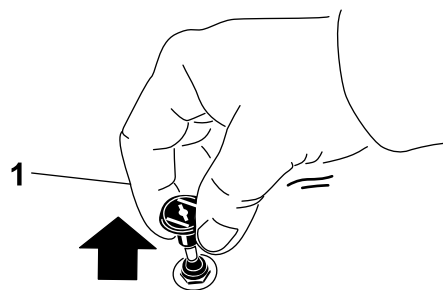


Diagram 21

g295540

1. Položaj za VKLOP

2. Položaj za IZKLOP

Uporaba ročice za plin

Ročico za plin lahko nastavite v območju med HITRO in POČASNO hitrostjo (Diagram 20).

Če želite vklopiti priključno gred, jo vedno nastavite na položaj HITRO.

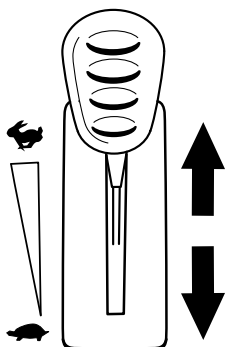


Diagram 20

g295539

Zagon motorja

Opomba: Pri zagonu toplega ali ogretega motorja morda ne bo treba uporabiti dušilne lopute.

Pomembno: Zaganjalnika ne pustite delovati več kot 5 sekund. Če zaganjalnik pustite delovati več kot 5 sekund, se lahko poškoduje. Če se motor ne zažene, počakajte 10 sekund, preden ga poskusite znova zagnati.

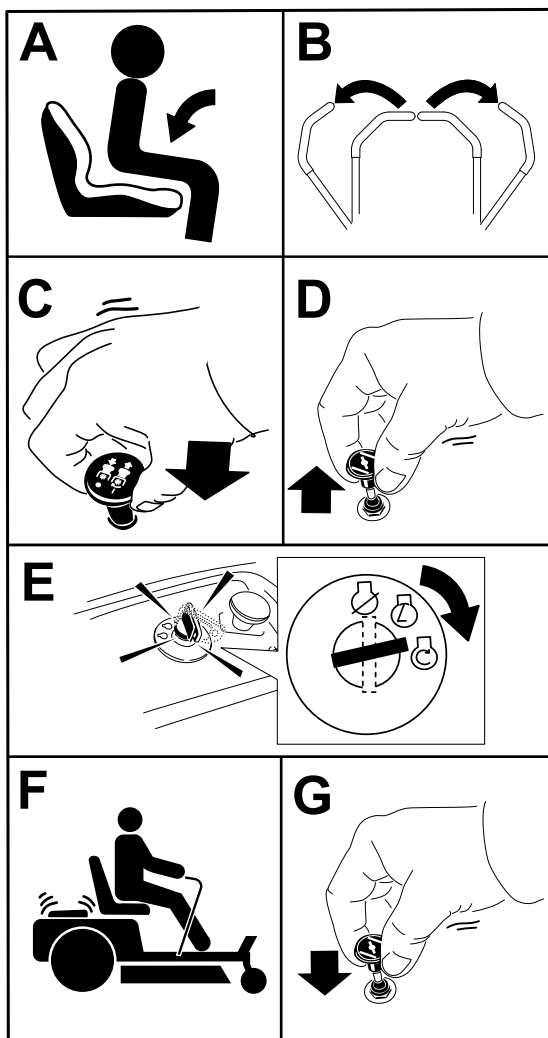


Diagram 22

g295541

Uporaba ročic za nadzor vožnje

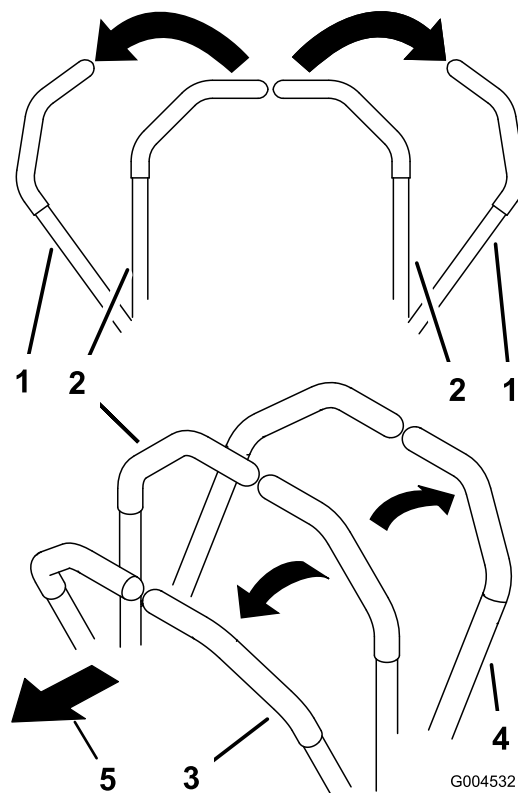


Diagram 23

G004532

g004532

1. Ročica za nadzor vožnje – PARKIRNI položaj
2. Sredinski odklenjeni položaj
3. Vožnja naprej
4. Vzratna vožnja
5. Sprednji del stroja

Ugašanje motorja

1. Rezila izklopite tako, da stikalo za upravljanje rezil premaknete v položaj za IZKLOP (Diagram 19).
2. Premaknite ročice za nadzor vožnje navzven v PARKIRNI položaj.
3. Premaknite ročico za plin v položaj HITRO.
4. Obrnite kontaktni ključ v položaj IZKLOP in ga izvlecite.

⚠ POZOR

Ko je traktor nenadzorovan, se lahko otroci ali navzoče osebe poškodujejo, če poskusijo premakniti ali upravljati traktor.

Preden stroj pustite nenadzorovan, vedno odstranite ključ in vklopite parkirno zavoro.

Vožnja stroja

Pogonska kolesa, ki jih poganjajo hidravlični motorji na vsaki osi, se vrtijo neodvisno. Če 1 stran nastavite za vožnjo vzratno in drugo za naprej, se bo stroj zavrtel, namesto, da bi zavil. S tem se zelo izboljša okretnost stroja, vendar boste morda potrebovali nekaj časa, da se navadite na njegovo premikanje.

Ročica za plin nadzoruje vrtljaje motorja, ki se merijo v vrt./min (vrtljaji na minuto). Za najboljšo zmogljivost postavite nadzor plina v položaj HITRO. Pri košnji naj bo ročica za plin vedno nastavljena v položaj polnega plina.

⚠ OPOZORILO

Stroj se lahko zelo hitro zavrti. Hitro lahko izgubite nadzor in to lahko privede do hudih telesnih poškodb ali poškodb na stroju.

- Pri zavijanju bodite pazljivi.
- Pred ostrim zavijanjem upočasnite stroj.

Vožnja naprej

Opomba: Pri vzvratni vožnji in zavijanju bodite izredno previdni.

1. Ročice premaknite na sredino, v odklenjen položaj.
2. Za vožnjo naprej, počasi potiskajte ročice za nadzor vožnje naprej (Diagram 24).

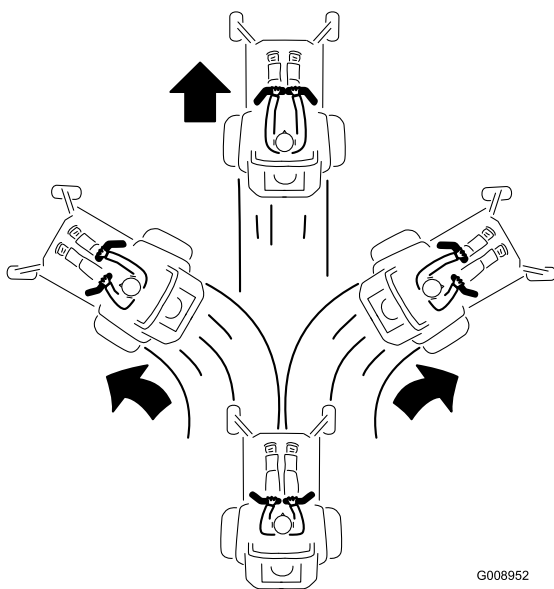


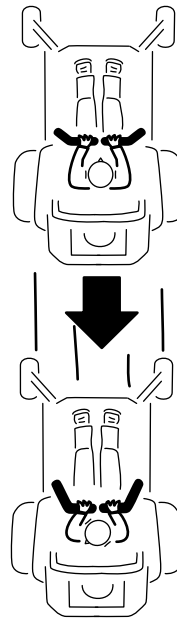
Diagram 24

G008952

g008952

Vzvratna vožnja

1. Ročice premaknite na sredino, v odklenjen položaj.
2. Za vožnjo nazaj, počasi povlecite ročice za nadzor vožnje nazaj (Diagram 25).



G008953

g008953

Diagram 25

Uporaba sistema nadzora hitrosti Smart Speed™

Ročica sistema nadzora hitrosti Smart Speed™, ki je pod položajem za upravljanje stroja (Diagram 26), omogoča nastavev pogona stroja na eno od 3 območjih hitrosti – za obrezovanje, vleko in košnjo.

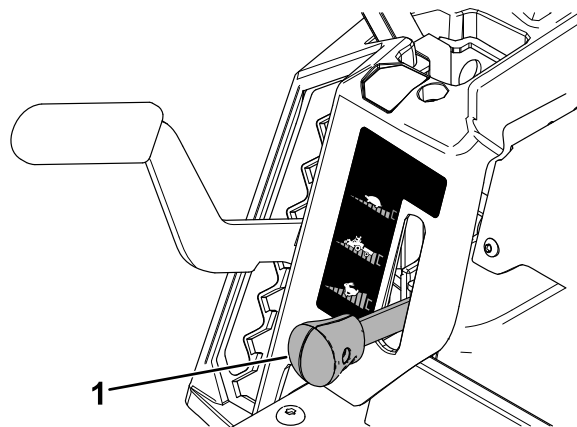


Diagram 26

g293338

1. Ročica Smart Speed

Hitrost spremenite na naslednji način:

1. Premaknite ročici za nadzor vožnje najprej v nevtralni, nato pa navzven v PARKIRNI položaj.
2. Izklopite stikalo za upravljanje rezil.
3. Ročico nastavite v zeleni položaj.

Informacije v nadaljevanju so le priporočila. Nastavitev je odvisna od vrste trave, vsebnosti vlage in višine trave.

Priporočena uporaba:	Obrezovanje	Vleka	Košnja
Parkiranje	X		
Težka, mokra trava	X		
Usposabljanje	X		
Obrezovanje trave	X		
Zbiranje trave		X	
Mulčenje		X	
Vlečni priključki		X	
Navadna košnja			X
Premikanje stroja			X

Obrezovanje

To je najnižja hitrost. Ta hitrost se priporoča v naslednjih primerih:

- Parkiranje
- Pri košnji visoke in goste trave
- Usposabljanje
- Obrezovanje trave

Vleka

To je srednja hitrost. Ta hitrost se priporoča v naslednjih primerih:

- Zbiranje trave
- Mulčenje
- Vlečni priključki

Košnja

To je najvišja hitrost. Ta hitrost se priporoča v naslednjih primerih:

- Navadna košnja
- Premikanje stroja

Uporaba stranskega izmeta

Kosilnica ima nameščen usmerjevalnik trave s tečajno pritrditvijo, ki bo pokošeno travo usmerjal bočno in navzdol na travnik.

⚠ NEVARNOST

Brez usmerjevalnika trave, pokrova izmeta ali popolnoma nameščenega sklopa zbiralnika trave, ste lahko vi in navzoči izpostavljeni rezilom ali izmetu ostankov. Stik z vrtečimi se rezili kosilnice in izvrženim predmetom lahko povzroči hude poškodbe ali celo smrt.

- Nikoli ne odstranjajte usmerjevalnika trave z okrova kosilnice, ker usmerjevalnik trave usmerja odrezan material navzdol proti tlom. Če se usmerjevalnik trave poškoduje, ga takoj zamenjajte.
- Z nogami ali rokami ne segajte pod okrov kosilnice.
- Ne poskušajte očistiti izmetnega območja ali rezil kosilnice, če stikalo za upravljanje rezil (priključne gredi) ni v položaju IZKLOP, zavrtite stikalo za vžig na ključ v položaj IZKLOP in odstranite ključ iz stikala na ključ.
- Prepričajte se, da je usmerjevalnik trave v položaju navzdol.

Nastavitev višine košnje

Opomba: Položaj za prevažanje je najvišji položaj kosilnice oziroma višine košnje, in sicer 115 mm od tal, kot je prikazano na [Diagram 27](#).

Višino košnje nadzoruje vzvod, ki je desno od upravljavčevega sedeža ([Diagram 27](#)).

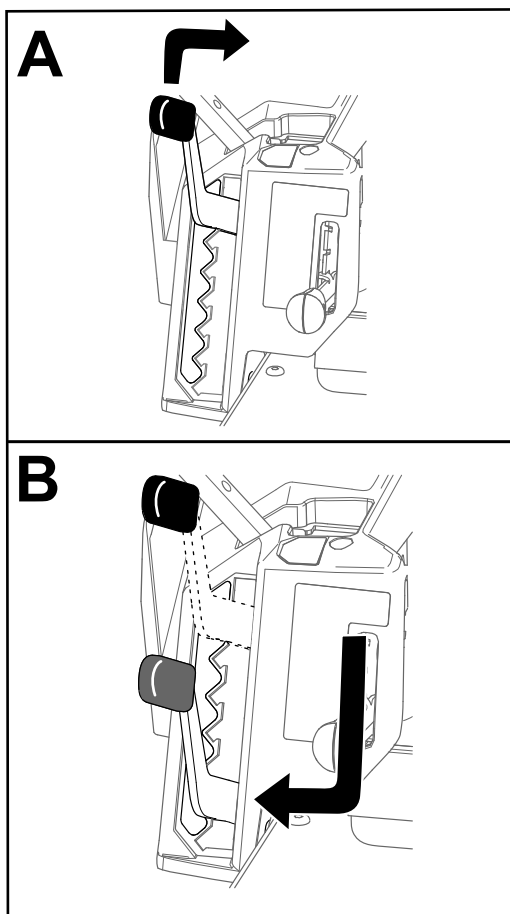
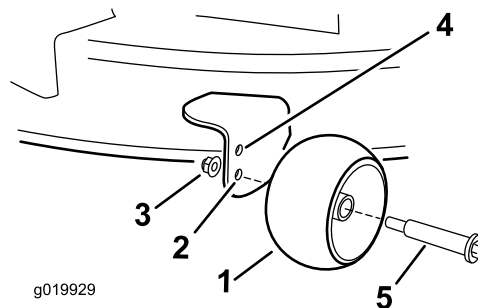


Diagram 27

g296586

- Zgornja luknja – ta položaj uporabljajte za nastavitev okrova kosilnice na višino 63 mm in pod višino košnje (Diagram 28).
- Spodnja luknja – ta položaj uporabljajte za nastavitev okrova kosilnice na višino 76 mm in nad višino košnje (Diagram 28).



g019929

g019929

Diagram 28

1. Kolesce za preprečevanje poškodb travne ruše
2. Spodnja luknja – nastavitev okrova kosilnice na višino 76 mm in nad višino košnje.
3. Matica s prirobnico
4. Zgornja luknja – nastavitev okrova kosilnice na višino 63 mm in pod višino košnje.
5. Vijak

Nastavitev kolesc za preprečevanje poškodb travne ruše

Stroji z okrovom kosilnice velikosti 107 cm

Vsakič, ko spremenite višino košnje, nastavite še višino kolesc za preprečevanje poškodb travne ruše (skalpiranja).

Opomba: Nastavite kolesca za preprečevanje poškodb travne ruše tako, da se na običajnem, ravnem terenu za košnjo ne dotikajo tal.

1. Stroj parkirajte na ravni površini, izklopite stikalo za upravljanje rezil in ročici za nadzor vožnje premaknite navzven v PARKIRNI položaj.
2. Ugasnite motor, odstranite ključ in počakajte, da se vsi premikajoči se deli ustavijo, preden zapustite upravljalčev položaj.
3. Kolesca za preprečevanje poškodb travne ruše nastavite na enega od teh položajev:

Stroji z okrovom kosilnice velikosti 127 cm

Vsakič, ko spremenite višino košnje, nastavite še višino kolesc za preprečevanje poškodb travne ruše (skalpiranja).

Opomba: Nastavite kolesca za preprečevanje poškodb travne ruše tako, da se na običajnem, ravnem terenu za košnjo ne dotikajo tal.

1. Stroj parkirajte na ravni površini, izklopite stikalo za upravljanje rezil in ročici za nadzor vožnje premaknite navzven v PARKIRNI položaj.
2. Ugasnite motor, odstranite ključ in počakajte, da se vsi premikajoči se deli ustavijo, preden zapustite upravljalčev položaj.
3. Kolesca za preprečevanje poškodb travne ruše (Diagram 29) nastavite glede na najbližjo višino košnje.

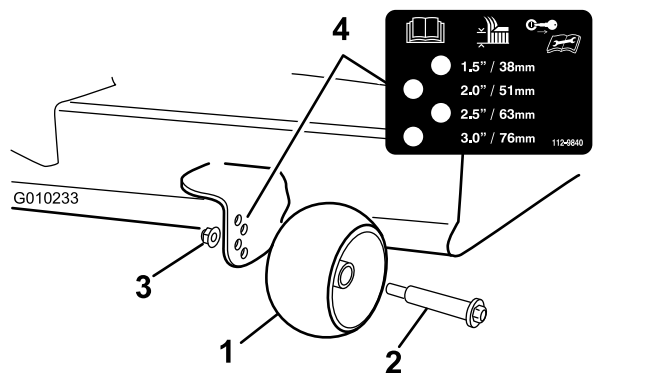


Diagram 29

- | | |
|---|------------------------|
| 1. Kolesce za preprečevanje poškodb travne ruše | 3. Matica s prirobnico |
| 2. Vijak | 4. Razmik med luknjama |

Delovni namigi

Uporaba hitrega teka motorja

Ko je motor nastavljen na HITRO delovanje, sta košnja in pretok zraka najučinkovitejša. Za temeljit razrez pokošene trave je potreben tudi zrak, zato višine košnje ne nastavite tako nizko, da bi bil okrov kosilnice popolnoma obdan s pokošeno travo. Ena stran okrova kosilnice mora biti vedno prosta in nezastrita s pokošeno travo, da je mogoč dovod zraka v okrov kosilnice.

Prva košnja trate

Travo pustite malo višjo, da zagotovite, da zaradi višine okrova kosilnice ne bo prihajalo do poškodb travne ruše na neravnem terenu. Priporočamo, da vedno uporabljate nastavitve višine košnje, ki ste jo predhodno že uporabili. Če kosite travo, ki je višja od 15 cm, boste morda morali kositi dvakrat, da boste zagotovili ustrezno kakovost košnje.

Košnja tretjine dolžine trave

Najbolje je kositi tretjino dolžine trave. Priporočamo, da ne kosite večje dolžine, razen če je trava redka ali če kosite jeseni, ko počasneje raste.

Sprememba smeri košnje

Spreminjajte smer košnje, da bo trava ostala pokončna. S tem boste bolj razpršili odrezke, kar bo izboljšalo razgradnjo in rodovitnost površine.

Košnja v ustreznih intervalih

Trava v različnih letnih časih raste različno hitro. Če želite spomladi ohraniti isto višino košnje, morate

kositi pogosteje. Poleti trava raste počasneje, zato lahko kosite manj pogosto. Če dlje časa niste mogli pokositi, najprej pokosite na večji nastavitvi višine, nato pa dva dni kasneje še na manjši.

Uporaba počasnejše hitrosti košnje

Da v določenih pogojih izboljšate kakovost košnje, zmanjšajte hitrost vožnje.

Ne kosite prenizko

Ko kosite na neravnem terenu, nastavite večjo višino košnje, da ne bi poškodovali travne ruše.

Ustavljanje stroja

Če morate med košnjo ustaviti premikanje stroja naprej, lahko na trato pade večji kup odrezane trave. To lahko preprečite tako, da zapeljete na predel, kjer ste že pokosili in izklopite okrov kosilnice, dokler se še pomikate naprej.

Redno čistite spodnjo stran okrova kosilnice

Po vsaki uporabi očistite ostanke trave in umazanijo s spodnjega dela okrova kosilnice. Če se v okrovu kosilnice nabere veliko trave in umazanije, se bo kakovost košnje poslabšala.

Vzdrževanje rezil

Ohranjajte ostrino rezil med sezono košnje, ker ostro rezilo zagotavlja čisti rez brez trganja ali cefranja bilk trave. Zaradi trganja in cefranja postane trava na robih rjava, kar upočasni njeno rast in poveča verjetnost za bolezni. Po vsaki uporabi preverite ostrino, obrabljenost in morebitne poškodbe rezil. Okrušene dele pobrusite in po potrebi nabrusite rezila. Če je rezilo poškodovano ali izrabljeno, ga takoj zamenjajte z originalnim nadomestnim rezilom Toro.

Po uporabi

Varnost po upravljanju

Splošna varnost

- Parkirajte stroj na ravni površini, izklopite pogone, aktivirajte parkirno zavoro, ugasnite motor, izvlecite ključ in odklopite kabel svečke. Pred nastavljanjem, čiščenjem, popravilom ali shranjevanjem stroja počakajte, da se vsi

premikajoči se deli ustavijo in da se stroj ohladi. Neusposobljeno osebje ne sme servisirati stroja.

- Stroj očistite po navodilih v poglavju Vzdrževanje. Preprečite, da bi se na motorju in v njegovi bližini nabirali trava, listje, čezmerna količina masti ali olja oziroma druge nečistoče, ki se lahko naberejo na tem delu. Te snovi se lahko vnamejo in povzročijo požar.
- Pogosto preverjajte obrabljene ali dotrajane dele, ki lahko povzročijo nevarnost. Privijte zrahljane pritrdilne elemente.

Prevoz

Prevoz stroja

Za prevoz stroja uporabite težke tovornjake ali prikolice. Prepričajte se, da ima prikolica ali tovornjak vse obvezne luči in oznake, ki jih zahteva zakonodaja. Temeljito preberite vsa varnostna navodila. Poznavanje teh informacij lahko pomaga, da sebe, svoje bližnje, ljubljence in druge navzoče osebe zavarujete pred poškodbami.

Za prevoz stroja:

- Zategnite zavoro in blokirajte kolesa.
- Varno privežite stroj na prikolico ali tovornjak s trakovi, verigami, kabli ali vrvmi. Uporabljajte le mesta, ki so predvidena za privezovanje kosilnice, kot je prikazano na [Diagram 30](#). Ta mesta morate uporabiti, četudi kosilnico prevažate skupaj s priključeno dodatno opremo. Uporaba mest, ki niso predvidena za privezovanje, lahko privede do poškodb kosilnice in/ali priključka.

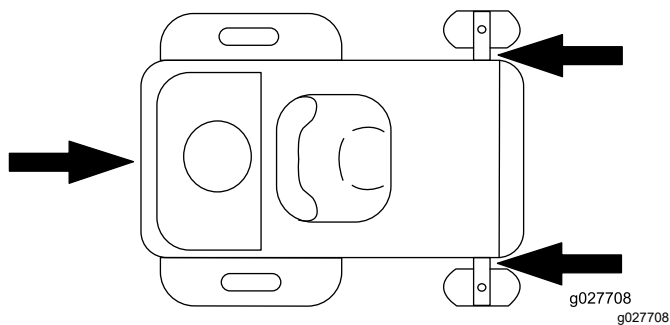


Diagram 30

- Prikolico na vlečno vozilo pritrdite z varnostno verigo.

⚠ OPOZORILO

Vožnja po ulici ali cestišču brez smernikov, luči, odsevnih oznak ali table za označevanje počasnih vozil je nevarna in lahko privede do nesreč, ki lahko povzročijo hude telesne poškodbe.

Stroja ne vozite po javnih ulicah in cestah.

Natovarjanje stroja

Pri raztovarjanju ali natovarjanju stroja na prikolico ali tovornjak bodite izredno pazljivi. Pri tem uporabljajte rampo polne širine, ki je širša od stroja. Na rampo zapeljite vzvratno, po rampi navzdol pa naprej ([Diagram 31](#)).

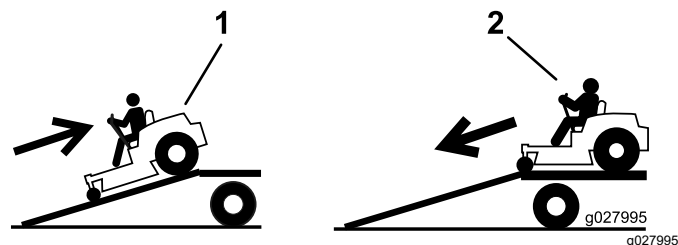


Diagram 31

1. Na rampo zapeljite vzvratno.
2. Po rampi navzdol peljite naprej

Pomembno: Ne uporabljajte dveh ozkih ramp, ki jih postavite pod kolesa.

Rampa mora biti dovolj dolga, da kot med rampo in tlemi ne presega 15 stopinj ([Diagram 31](#)). Rampa mora biti vsaj štirikrat (4x) daljša od višine prikolice oziroma kesona tovornjaka od tal. Večji naklon lahko privede do tega, da se deli kosilnice zataknejo, ko jo premikate z rampe na prikolico ali tovornjak. Pri večjem naklonu se lahko stroj prevrne ali uide nadzoru. Pri natovarjanju na pobočju ali blizu pobočja postavite prikolico ali tovornjak tako, da bo na spodnji strani pobočja, rampa pa iztegnjena navzgor po pobočju. Tako boste zmanjšali naklon rampe.

⚠ OPOZORILO

Natovarjanje stroja na prikolico ali tovornjak poveča nevarnost prevrnitve, kar lahko privede do hudih telesnih poškodb ali celo smrti.

- Pri vožnji stroja po rampi morate biti zelo previdni.
- Uporabljajte samo rampo polne širine; ne uporabljajte ločenih ramp za vsako stran stroja posebej.
- Naklon med rampo in tlemi oziroma med rampo in prikolico ali tovornjakom ne sme presegati 15 stopinj.
- Rampa mora biti vsaj štirikrat (4×) daljša od višine prikolice oziroma kesona tovornjaka od tal. Tako boste zagotovili, da kot rampe na ravnih tleh ne bo presegel 15 stopinj.
- Na rampo zapeljite vzvratno, po rampi navzdol pa naprej.
- Pri vožnji po rampi ne zavirajte ali pospešujte preveč sunkovito, saj to lahko povzroči izgubo nadzora ali prevrnitev.

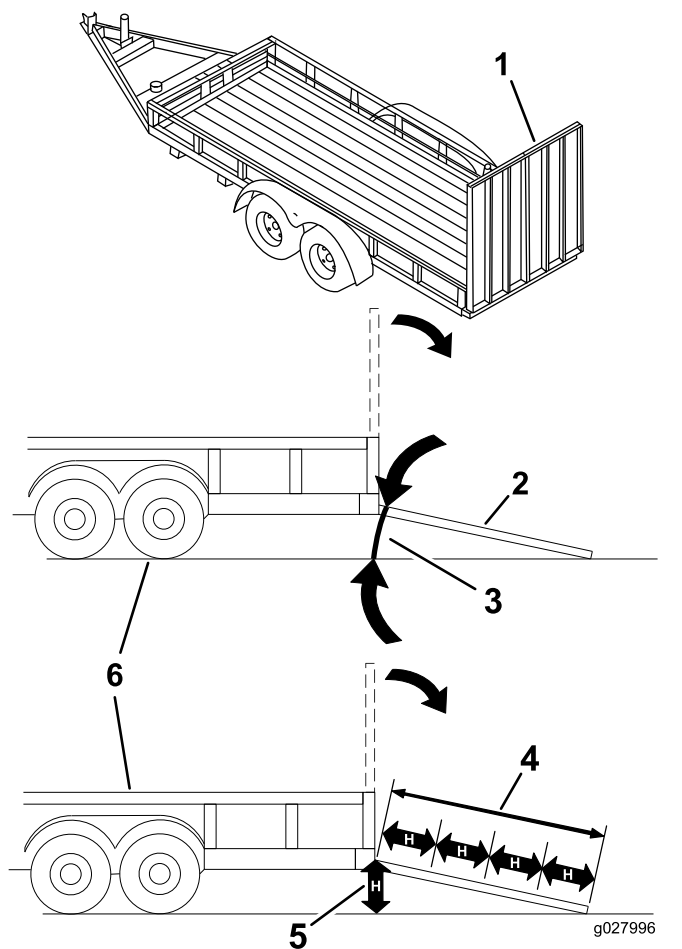


Diagram 32

1. Zložena rampa polne širine.
2. Stranski prikaz ramp polne širine v položaju za natovarjanje.
3. Ne sme biti večji od 15 stopinj.
4. Rampa mora biti vsaj štirikrat (4×) daljša od višine prikolice oziroma kesona tovornjaka.
5. H = višina prikolice ali kesona tovornjaka od tal
6. Prikolica

Potiskanje stroja z roko

Pomembno: Stroj vedno potiskajte z rokami. Ne vlecite ga, saj ga to lahko poškoduje.

Stroj ima električni zavorni mehanizem. Če ga želite potiskati, mora biti stikalo na ključ v položaju za KONTAKT. Če želite izklopiti električno zavoro, mora akumulator delovati in biti napolnjen.

Potiskanje stroja

1. Stroj parkirajte na ravni površini, izklopite stikalo za upravljanje rezil in ročici za nadzor vožnje premaknite navzven v PARKIRNI položaj.

2. Ugasnite motor, odstranite ključ in počakajte, da se vsi premikajoči se deli ustavijo, preden zapustite upravljalčev položaj.
3. Poiščite premostitvena vzvoda, ki sta na obeh straneh motorja.
4. Premostitvena vzvoda potisnite naprej skozi odprtino za ključ in ju pritrdite v ležišči ([Diagram 33](#)).

Opomba: Vsak vzvod premaknite posebej.

⚠ OPOZORILO

Stik z vročimi površinami lahko povzroči telesne poškodbe.

Rok, stopal, oblačil in drugih delov telesa ne približujte glušniku motorja ali drugim vročim površinam.

5. Vklonite kontakt in sprostite parkirno zavoro tako, da 1 od ročic za nadzor vožnje premaknete iz PARKIRNEGA položaja.

Opomba: Ne zaženite stroja.

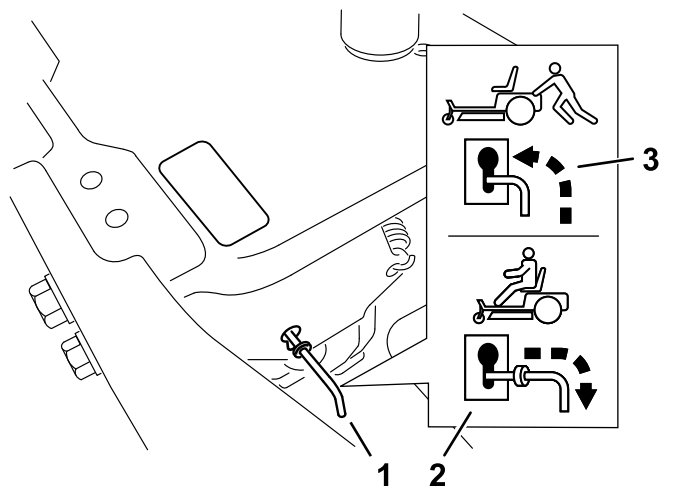


Diagram 33

g295542

- | | |
|---|--|
| 1. Mesta premostitvenih vzvodov | 3. Položaj vzvoda za potiskanje stroja |
| 2. Položaj vzvoda za upravljanje stroja | |

6. Ko končate, ključ obrnite nazaj na položaj za ZAUSTAVITEV, da se akumulator ne bi izpraznil.

Upravljanje stroja

Premostitvena vzvoda potisnite nazaj skozi odprtino za ključ in ju pritrdite v ležišči, kot je prikazano na [Diagram 33](#).

Opomba: Vsak vzvod premaknite posebej.

Vzdrževanje

Opomba: Ugotovite, katera stran je leva in katera desna, gledano s položaja za upravljanje stroja.

Priporočeni urnik(i) vzdrževanja

Intervali servisnega vzdrževanja	Postopek vzdrževanja
Po prvih 5 urah	<ul style="list-style-type: none">• Zamenjajte motorno olje in filter.
Pred vsako uporabo ali dnevno	<ul style="list-style-type: none">• Preverite varnostni zaporni sistem.• Preverite, ali so v zračnem filtru umazani, zrahljani ali poškodovani deli.• Preverite raven motornega olja.• Očistite rešetko sesalne odprtine za zrak.• Preglejte rezila.• Preglejte usmerjevalnik trave, ali je poškodovan.
Po vsaki uporabi	<ul style="list-style-type: none">• Očistite ohišje okrova kosilnice.
Vsakih 25 ur	<ul style="list-style-type: none">• Namažite ležaje samoslednih koles.• Očistite penasti vložek zračnega filtra (pogosteje v izjemno prašnih ali umazanih pogojih).• Preverite tlak v pnevmatikah.• Preverite, ali so jermeni obrabljeni ali poškodovani.
	<ul style="list-style-type: none">• Zamenjajte penasti vložek zračnega filtra (pogosteje v izjemno prašnih ali umazanih pogojih).• Zamenjajte papirnati vložek zračnega filtra (pogosteje v izjemno prašnih ali umazanih pogojih).• Zamenjajte motorno olje in filter (pogosteje v izjemno prašnih ali umazanih pogojih).• Preverite vžigalne svečke.• Preverite filter dovoda goriva.
Vsakih 200 ur	<ul style="list-style-type: none">• Zamenjajte vžigalne svečke.• Zamenjajte filter dovoda goriva.
Vsakih 300 ur	<ul style="list-style-type: none">• Preverite in po potrebi nastavite zračnost ventilov. Obrnite se na pooblaščenega serviserja.
Pred skladiščenjem	<ul style="list-style-type: none">• Napolnite akumulator in odklopite kable akumulatorja.• Pred uskladiščenjem stroja izvedite vse zgoraj navedene vzdrževalne postopke.• Pobarvajte vse poškodovane površine.

⚠ POZOR

Če pozabite ključ v stikalu za vžig, lahko nekdo nenamerno zažene motor ter vas ali navzoče osebe hudo poškoduje.

Pred vsakim vzdrževanjem ugasnite motor in odstranite ključ iz stikala za vžig.

Varnost pri vzdrževanju

⚠ OPOZORILO

Medtem ko izvajate vzdrževanje ali prilagajanje nastavitev, bi lahko kdo zagnal motor. To bi lahko povzročilo hude telesne poškodbe vam ali drugim navzočim.

Pred začetkom vzdrževalnih del odstranite ključ iz stikala za vžig, aktivirajte parkirno zavoro in odklopite kabel s svečke. Umaknite kable, da preprečite naključni stik s svečko.

⚠ OPOZORILO

Motor se lahko močno segreje. Dotik vročega motorja lahko povzroči hude opekline.

Pred servisiranjem in izvajanjem popravil v bližini motorja, počakajte, da se motor popolnoma ohladi.

- Parkirajte stroj na ravni površini, izklopite pogone, aktivirajte parkirno zavoro, ugasnite motor, izvlecite ključ in odklopite kabel svečke. Pred nastavljanjem, čiščenjem ali popravilom stroja počakajte, da se vsi premikajoči se deli ustavijo in da se stroj ohladi. Neusposobljeno osebo ne sme servisirati stroja.
- Odklopite akumulator oziroma kabel vžigalne svečke, preden začnete s popravili. Najprej odklopite negativno priključno sponko in nato še pozitivno. Najprej priklopite pozitivni pol, nato negativnega.
- Stroj, varovala, ščitniki in druga zaščitna oprema mora biti vedno nameščena in brezhibno delujoča. Pogosto preverjajte morebitno obrabo ali dotrajanost sestavnih delov in jih po potrebi zamenjajte z deli, ki jih priporoča proizvajalec.

⚠ OPOZORILO

Odstranitev ali spreminjanje originalne opreme lahko vpliva na veljavnost garancije, krmiljenje in varnost stroja. Nepooblaščen spreminjanje originalne opreme ali opustitev uporabe originalnih delov Toro lahko privede do hudih telesnih poškodb ali smrti. Nepooblaščen predelave stroja, motorja in sistemov za gorivo ali prezračevanje so lahko v nasprotju z veljavnimi varnostnimi predpisi, kot so ANSI, OSHA in NFPA, oziroma državnimi uredbami, kot sta EPA in CARB.

- Pri preverjanju rezil bodite zelo pazljivi. Rezila ovijte ali si nadenite rokavice ter bodite zelo previdni pri servisiranju rezil. Poškodovana rezila obvezno zamenjajte. Ne poskušajte jih izravnati ali zavariti.
- Po potrebi za podporo stroja in/ali komponent uporabite podporna stojala.

⚠ POZOR

Dvigovanje stroja za servisiranje ali vzdrževanje z uporabo zgolj mehanskih ali hidravličnih dvigalk je lahko zelo nevarno. Mehanske ali hidravlične dvigalke ne morejo zagotoviti dovolj podpore oziroma se lahko pokvarijo, kar lahko privede do telesnih poškodb.

Za podporo stroja se ne smete zanašati le na mehanske ali hidravlične dvigalke. Uporabite ustrezna podporna stojala ali enakovredne podporne elemente.

- Pri sestavnih delih, ki so pod tlakom, bodite pri sproščanju tlaka zelo previdni.
- Rok in nog ne približujte se premikajočim se delom. Če je mogoče, ne izvajajte prilagoditev, medtem ko motor teče. Če mora pri določenem postopku servisiranja ali prilagajanja nastavitvev motor teči oziroma se morajo določeni deli premikati, bodite izredno previdni.

⚠ OPOZORILO

Stik s premičnimi deli ali vročimi površinami lahko povzroči telesne poškodbe.

Prsti, roke in oblačila ne smejo biti blizu vrtečih se delov in vročih površin.

- Redno preverjajte privitost vseh vijakov in matic.

Predvzdrževalni postopki

Odpenjanje zavese okrova kosilnice

Odvijte 2 spodnja vijaka zavese, da si omogočite dostop do zgornjega dela okrova kosilnice (Diagram 34).

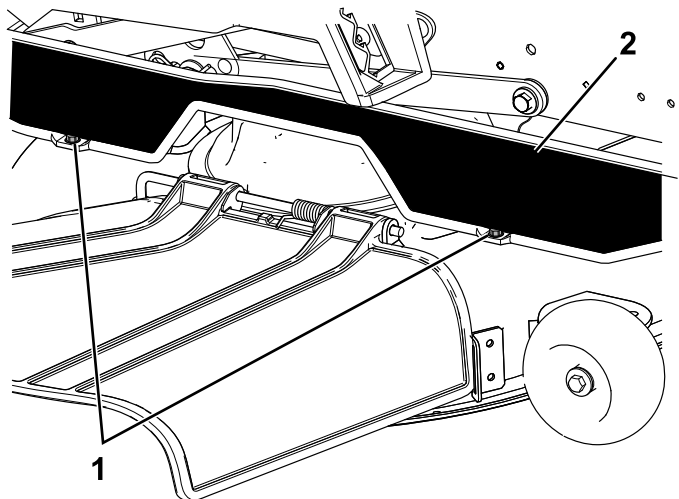


Diagram 34

g295619

1. Spodnji vijak

2. Zavesa

Opomba: Ko končate vzdrževalna dela, ne pozabite znova priviti vijakov zavese.

Mazanje

Mazanje ležajev

Servisni interval: Vsakih 25 ur—Namažite ležaje samoslednih koles.

Vrsta masti: mast št. 2 na litijevi osnovi

1. Stroj parkirajte na ravni površini, izklopite stikalo za upravljanje rezil in ročici za nadzor vožnje premaknite navzven v PARKIRNI položaj.
2. Ugasnite motor, odstranite ključ in počakajte, da se vsi premikajoči se deli ustavijo, preden zapustite upravljavčev položaj.
3. Mazalke očistite s krpo (Diagram 35).

Opomba: Z mazalk obrišite ves lak, če je prisoten.

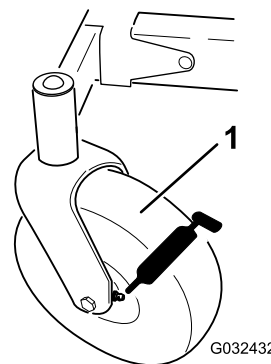


Diagram 35

G032432

g032432

1. Sprednje samosledno kolo
4. Mazalno pištolo pritrdite na vsako od mazalk (Diagram 35).
5. Načrpajte mast v mazalki do točke, ko začne staro mast iztiskati iz ležajev.
6. Obrišite odvečno mast.

Vzdrževanje motorja

Varnost motorja

- Pred preverjanjem olja ali dolivanjem olja v okrov ročične gredi morate ugasniti motor.
- Roke, noge, oblačila in drugi deli telesa ne smejo biti v bližini glušnika ali drugih vročih površin.

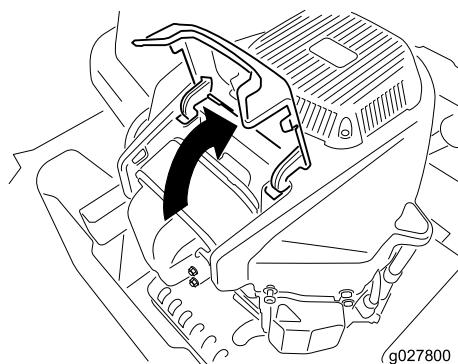
Servisiranje zračnega filtra

Servisni interval: Pred vsako uporabo ali dnevno

Opomba: Zračni filter pogosteje servisirajte (vsakih nekaj ur), če stroj obratuje v izjemno prašnih pogojih ali kjer je prisotno veliko peska.

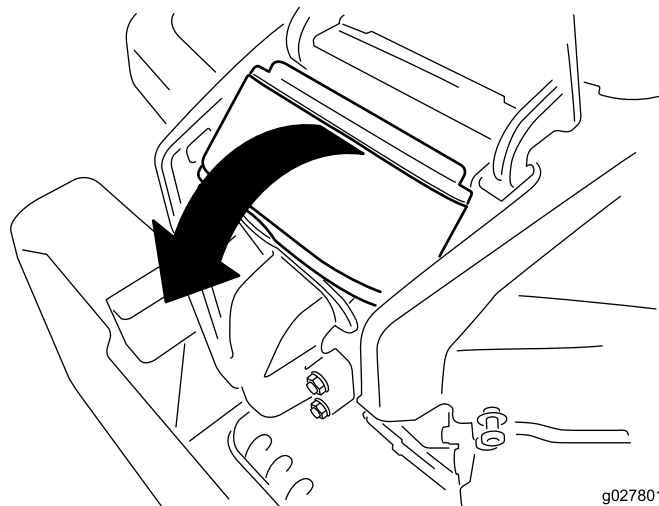
Odstranjevanje filtrirnih vložkov iz pene in papirja

1. Stroj parkirajte na ravni površini, izklopite stikalo za upravljanje rezil in ročici za nadzor vožnje premaknite navzven v PARKIRNI položaj.
2. Ugasnite motor, odstranite ključ in počakajte, da se vsi premikajoči se deli ustavijo, preden zapustite upravljalčev položaj.
3. Očistite okolico pokrova zračnega filtra, da preprečite, da bi umazanija prodrla v motor in povzročila škodo.
4. Dvignite pokrov ter sklop filtra za zrak povlecite navzven, stran od motorja ([Diagram 36](#)).



g027800

g027800

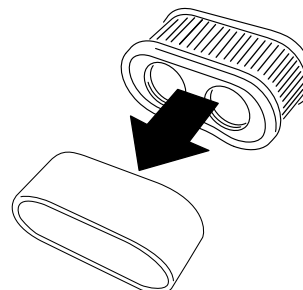


g027801

g027801

Diagram 36

5. Odstranite filtrirne vložke iz pene in papirja ([Diagram 37](#)).



g027802

g027802

Diagram 37

Servisiranje penastega vložka zračnega filtra

Servisni interval: Vsakih 25 ur/Mesečno (kar se pojavi najprej)—Očistite penasti vložek zračnega filtra (pogosteje v izjemno prašnih ali umazanih pogojih).

—Zamenjajte penasti vložek zračnega filtra (pogosteje v izjemno prašnih ali umazanih pogojih).

1. Penasti vložek zračnega filtra operite s tekočim milo in toplo vodo. Ko očistite filtrirni vložek, ga temeljito izperite.
2. Osušite ga tako, da ga ožamete v čisto krpo.

Pomembno: Zamenjajte penasti vložek, če je raztrgan ali obrabljen.

Servisiranje papirnatega vložka zračnega filtra

Servisni interval: —Zamenjajte papirnati vložek zračnega filtra (pogosteje v izjemno prašnih ali umazanih pogojih).

1. Očistite papirnati vložek tako, da s previdnim tapkanjem iz njega stresete prah.

Opomba: Če je zelo umazan, ga zamenjajte z novim.

2. Preverite vložek za raztrganost, tanke sloje olja ali za poškodbe na gumijastem tesnilu.
3. Zamenjajte papirnati vložek, če je raztrgan ali obrabljen.

Pomembno: Ne poskušajte oprati papirnatega filtra.

Namestitev zračnega filtra

1. Penasti filtrirni vložek namestite na papirnatega.

Opomba: Pazite, da ne boste poškodovali vložkov.

2. Luknje filtra poravnajte z odprtini razdelilnika.
3. Filter obrnite navzdol v prekat in ga namestite tako, da se bo tesno prilegal razdelilniku (Diagram 38).

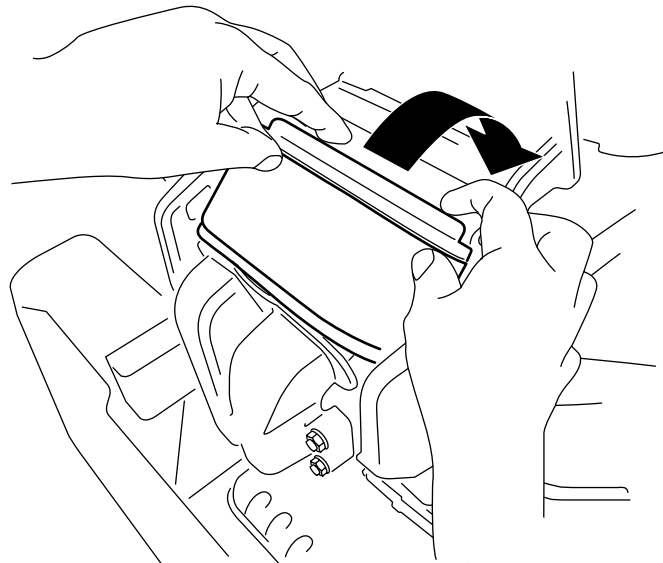


Diagram 38

g228022

4. Zaprite pokrov.

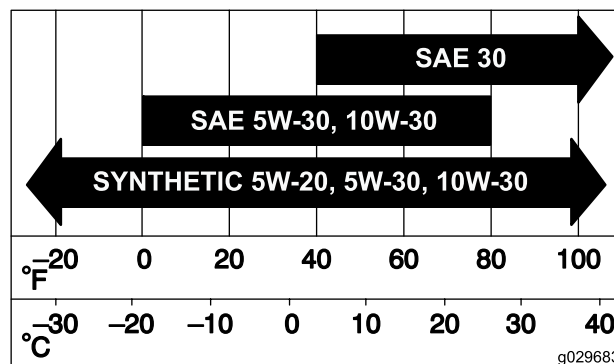
Servisiranje motornega olja

Specifikacije za motorno olje

Vrsta olja: detergentno olje (servisna klasifikacija API: SF, SG, SH, SJ ali SL)

Prostornina okrova ročične gredi: 2,4 l z oljnim filtrom

Viskoznost: glejte spodnjo razpredelnico.



g029683

Diagram 39

g029683

Preverjanje ravni motornega olja

Servisni interval: Pred vsako uporabo ali dnevno

Opomba: Raven olja preverite, ko je motor hladen.

Pomembno: Če preveč ali premalo napolnite okrov ročične gredi motorja z oljem in nato zaženete motor, se motor lahko poškoduje.

1. Stroj parkirajte na ravni površini, izklopite stikalo za upravljanje rezil in ročici za nadzor vožnje premaknite navzven v PARKIRNI položaj.
2. Ugasnite motor, odstranite ključ in počakajte, da se vsi premikajoči se deli ustavijo, preden zapustite upravljavčev položaj.

Opomba: Prepričajte se, da je motor hladen in da je preteklo dovolj časa, da je olje izteklo v oljno korito.

3. Očistite predel okrog čepa odprtine za dolivanje olja in merilne palice, preden ju odstranite, da ne bi motorja onesnažili s prahom, pokošeno travo ipd. (Diagram 40).

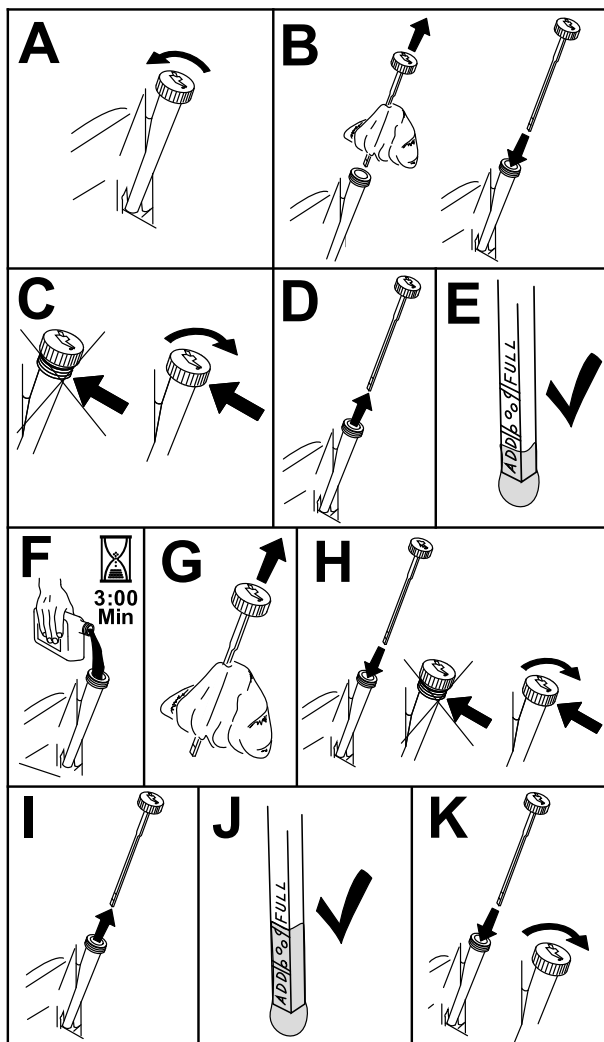


Diagram 40

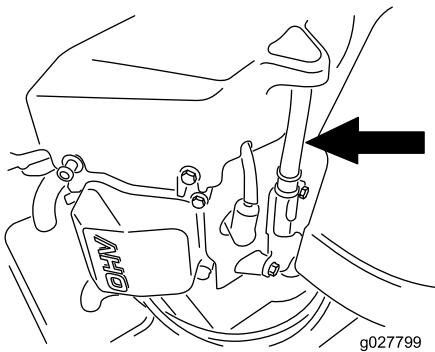
g235263

Menjava motornega olja in filtra

Servisni interval: Po prvih 5 urah/Po prvem mesecu (kar se pojavi najprej)—Zamenjajte motorno olje in filter.

—Zamenjajte motorno olje in filter (pogosteje v izjemno prašnih ali umazanih pogojih).

1. Stroj parkirajte na ravni površini, da zagotovite, da bo olje popolnoma odteklo.
2. Stroj parkirajte na ravni površini, izklopite stikalo za upravljanje rezil in ročici za nadzor vožnje premaknite navzven v PARKIRNI položaj.
3. Ugasnite motor, odstranite ključ in počakajte, da se vsi premikajoči se deli ustavijo, preden zapustite upravljavčev položaj.
4. Pustite, da vse olje izteče iz motorja (Diagram 41).



5. Zamenjajte oljni filter (Diagram 42).

Opomba: Tesnilo oljnega filtra privijte tako, da se dotika motorja, nato pa ga privijte še za dodatne $\frac{3}{4}$ obrata.

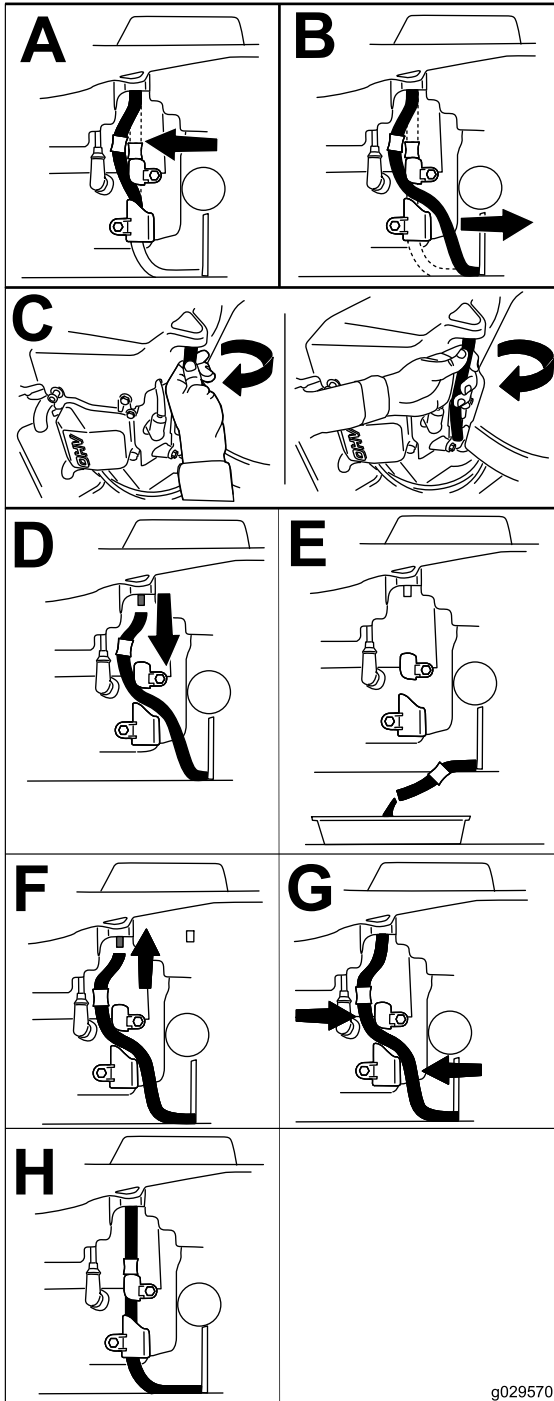


Diagram 41

g027799

g029570

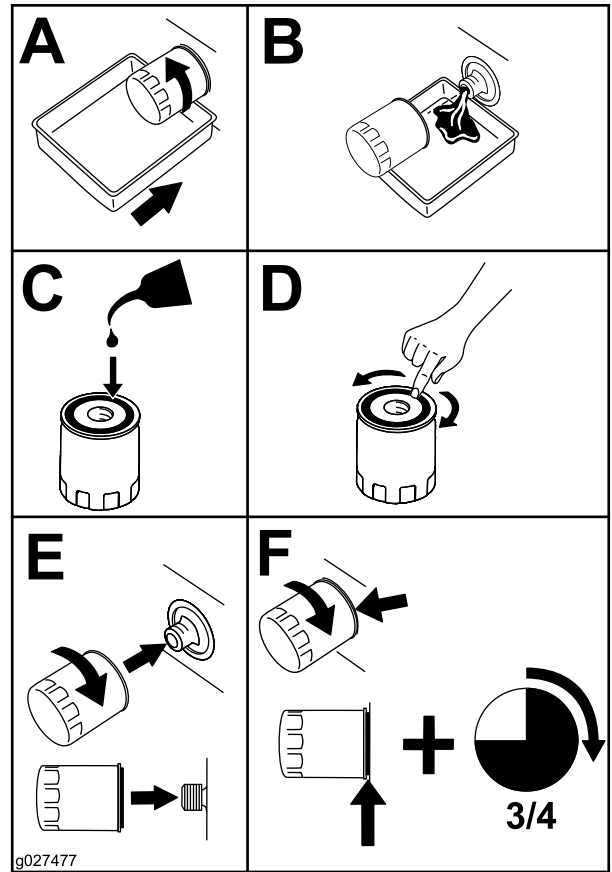


Diagram 42

g027477

6. Počasi nalijte približno 80 % predpisanega olja v cev za dolivanje, nato pa počasi dolivajte olje do oznake Full (polno) (Diagram 43).

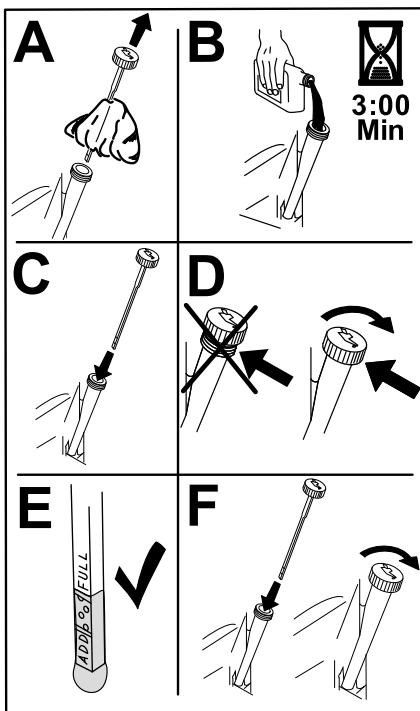


Diagram 43

g235264

7. Odpadni oljni filter izročite najbližjemu centru za recikliranje.

Servisiranje vžigalne svečke

Servisni interval: —Preverite vžigalne svečke.

Vsaki 200 ur/Vsaki 2 leti (kar se pojavi najprej)—Zamenjajte vžigalne svečke.

Pred namestitvijo vžigalne svečke preverite, ali je razmik med sredinsko in stransko elektrodo ustrezen. Vžigalne svečke odstranjujte in vstavljajte s ključem za vžigalne svečke, razmik med poloma pa izmerite z merilnikom vrzeli ali merilnim lističem. Po potrebi namestite novo vžigalno svečko.

Vrsta: Champion® RN9YC ali NGK® BPR6ES

Zračna vrzel: 0,76 mm

Odstranjevanje vžigalne svečke

1. Stroj parkirajte na ravni površini, izklopite stikalo za upravljanje rezil in ročici za nadzor vožnje premaknite navzven v PARKIRNI položaj.
2. Ugasnite motor, odstranite ključ in počakajte, da se vsi premikajoči se deli ustavijo, preden zapustite upravljalčev položaj.
3. Očistite predel okrog ohišja vžigalne svečke, da preprečite onesnaženje motorja s prahom in umazanijo.
4. Odstranite vžigalno svečko (Diagram 44).

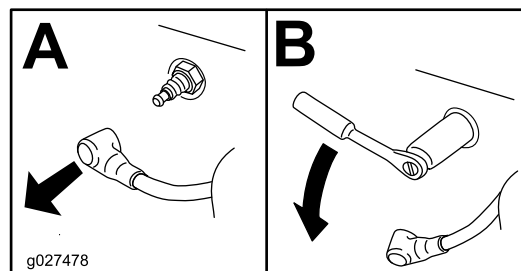


Diagram 44

g027478

Preverjanje vžigalne svečke

Pomembno: Ne poskušajte očistiti vžigalne svečke. Vedno zamenjajte vžigalno svečko, če opazite, da je počrnela, sta elektrodi izrabljeni, če je prekrita z oljnim slojem ali razpokana.

Če je izolator svetlo rjave ali sive barve, motor pravilno deluje. Če je izolator črne barve, je to običajno znak, da je filter za zrak umazan.

Vrzel nastavite na 0,75 mm.

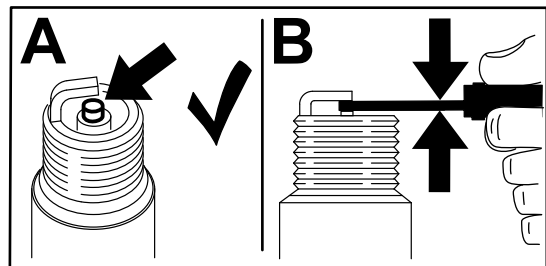


Diagram 45

g206628

Nameščanje vžigalne svečke

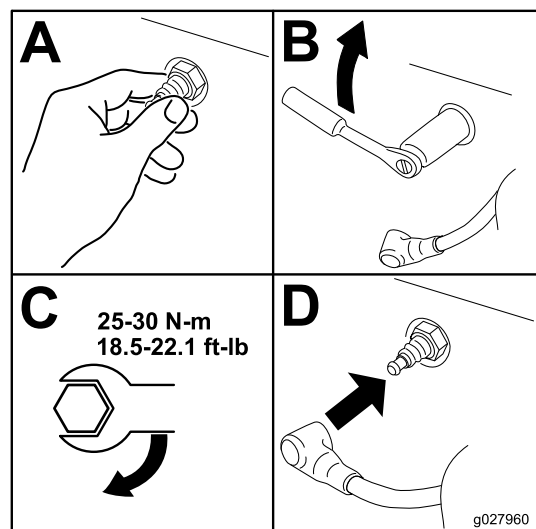


Diagram 46

g027960

g027960

Čiščenje sistema hlajenja

1. Stroj parkirajte na ravni površini, izklopite stikalo za upravljanje rezil in ročici za nadzor vožnje premaknite navzven v PARKIRNI položaj.
2. Ugasnite motor, odstranite ključ in počakajte, da se vsi premikajoči se deli ustavijo, preden zapustite upravljavčev položaj.
3. Zračni filter odstranite z motorja.
4. Odstranite zaščitni pokrov motorja.
5. V držalo filtra namestite filter za zrak, da preprečite, onesnaženje dovoda zraka.
6. Z okoliških delov očistite umazanijo in koščke trave.
7. Zračni filter odstranite z motorja in namestite zaščitni pokrov motorja.
8. Namestite zračni filter.

Vzdrževanje sistema za gorivo

⚠ NEVARNOST

V določenih pogojih je gorivo zelo vnetljivo in eksplozivno. Požar ali eksplozija zaradi goriva ima lahko hude posledice za vas in druge osebe v bližini, kot so opekline in premoženjska škoda.

Za popoln seznam previdnostnih ukrepov v zvezi z gorivom glejte **Varnost pri ravnanju z gorivom (stran 13)**.

Zamenjava filtra dovoda goriva

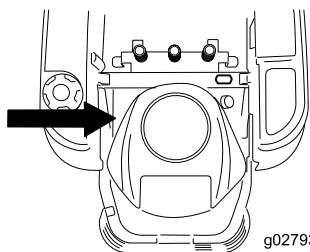
Servisni interval: —Preverite filter dovoda goriva.

Vsaki 200 ur/Vsaki 2 leti (kar se pojavi najprej)—Zamenjajte filter dovoda goriva.

Umazanega filtra, ki ga odstranite iz dovoda za gorivo, ne namestite nazaj.

1. Stroj parkirajte na ravni površini, izklopite stikalo za upravljanje rezil in ročici za nadzor vožnje premaknite navzven v PARKIRNI položaj.
2. Ugasnite motor, odstranite ključ in počakajte, da se vsi premikajoči se deli ustavijo, preden zapustite upravljavčev položaj.
3. Zamenjajte filter ([Diagram 47](#)).

Opomba: Opomba: oznake na filtru morajo ustrezati smeri pretoka goriva.



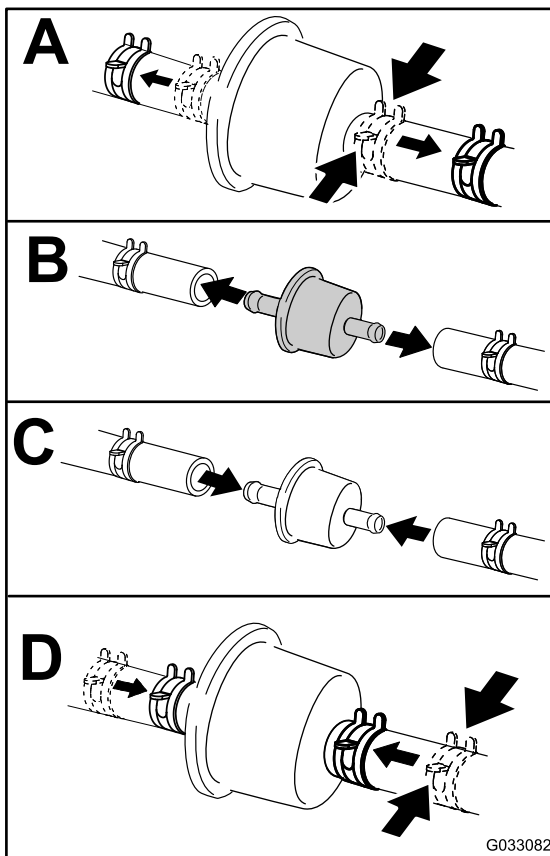
g027939

g027939

Vzdrževanje električnega sistema

Varnost električnega sistema

- Pred popravilom stroja morate odklopiti akumulator. Najprej odklopite negativno priključno sponko in nato še pozitivno. Najprej priključite pozitivno priključno sponko in nato še negativno.
- Zamenjavo akumulatorja opravite v odprtem in dobro prezračenem prostoru, daleč od isker in plamenov. Pred priključitvijo ali odklopom akumulatorja morate odklopiti polnilnik. Nositi morate zaščitna oblačila in uporabiti izolirana orodja.



G033082

g033082

Diagram 47

Servisiranje akumulatorja

Odstranjevanje akumulatorja

⚠ OPOZORILO

Akumulatorske priključne sponke ali kovinska orodja lahko povzročijo kratek stik s kovinskimi sestavnimi deli stroja, kar lahko privede do iskrenja. Iskre lahko povzročijo eksplozijo plinov iz akumulatorja, zaradi česar lahko pride do hudih telesnih poškodb.

- Pri odstranjevanju ali nameščanju akumulatorja ne dovolite, da se priključne sponke akumulatorja dotaknejo kovinskih delov stroja.
 - Preprečite, da se priključne sponke akumulatorja dotaknejo kovinskih delov stroja in tako povzročijo kratek stik.
1. Stroj parkirajte na ravni površini, izklopite stikalo za upravljanje rezil in ročici za nadzor vožnje premaknite navzven v PARKIRNI položaj.
 2. Ugasnite motor, odstranite ključ in počakajte, da se vsi premikajoči se deli ustavijo, preden zapustite upravljalni položaj.
 3. Dvignite sedež, da si omogočite dostop do akumulatorja.
 4. Odklopite negativni (črni) kabel iz priključne sponke akumulatorja (Diagram 48).

Opomba: Shranite vse pritrdilne elemente.

⚠ OPOZORILO

Nepraven odklop kablov akumulatorja lahko poškoduje stroj in kable ter povzroči iskrenje. Iskre lahko povzročijo eksplozijo plinov iz akumulatorja, zaradi česar lahko pride do hudih telesnih poškodb.

- Vedno izklopite najprej negativni (črni) akumulatorski kabel, preden izklopite pozitivni (rdeči) kabel.
 - Vedno priklopite najprej pozitivni (rdeči) akumulatorski kabel, preden priklopite negativni (črni) kabel.
5. Odmaknite gumijasti čevelj s pozitivnega (rdečega) kabla.
 6. Odklopite pozitivni (rdeči) kabel iz priključne sponke akumulatorja (Diagram 48).

Opomba: Shranite vse pritrdilne elemente.

7. Odstranite vpenjalno držalo akumulatorja (Diagram 48) in ga dvignite s podstavka akumulatorja.

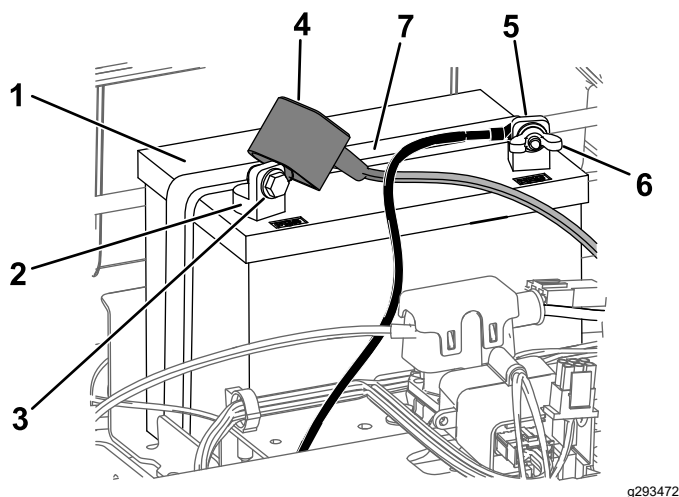


Diagram 48

g293472

- | | |
|---|---|
| 1. Akumulator | 5. Negativna (-) priključna sponka akumulatorja |
| 2. Pozitivna (+) priključna sponka akumulatorja | 6. Krilata matica, podložka in vijak |
| 3. Vijak, podložka in matica | 7. Vpenjalno držalo akumulatorja |
| 4. Čevelj priključka | |

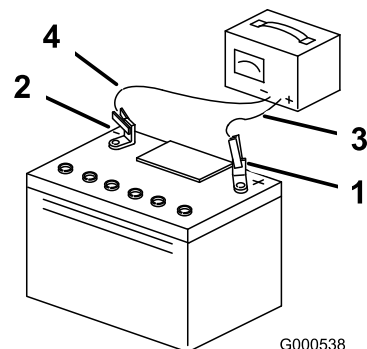
Polnjenje akumulatorja

Servisni interval: Pred skladiščenjem—Napolnite akumulator in odklopite kable akumulatorja.

1. Odstranite akumulator s šasije; glejte [Odstranjevanje akumulatorja \(stran 40\)](#).
2. Akumulator najmanj 1 h polnite s tokom od 6 do 10 A.

Opomba: Akumulatorja ne polnite predolgo.

3. Ko je akumulator popolnoma napolnjen, odklopite polnilnik iz električne vtičnice, nato odklopite kabel polnilnika s priključnih sponk akumulatorja (Diagram 49).



G000538

g000538

Diagram 49

- | | |
|---|-------------------------------|
| 1. Pozitivna (+) priključna sponka akumulatorja | 3. Rdeči (+) kabel polnilnika |
| 2. Negativna (-) priključna sponka akumulatorja | 4. Črni (-) kabel polnilnika |

Namestitev akumulatorja

1. Akumulator namestite na podstavek (Diagram 48).
2. S predhodno odstranjenimi pritrdilnimi elementi priključite pozitivni (rdeči) kabel na pozitivno (+) priključno sponko akumulatorja.
3. S predhodno odstranjenimi pritrdilnimi elementi priključite negativni (črni) kabel na negativno (-) priključno sponko akumulatorja.
4. Čevelj rdečega priključka potisnite na pozitivni (rdeči) priključek.
5. Akumulator pritrdite z vpenjalnim držalom (Diagram 48).
6. Spustite sedež.

Vzdrževanje pogonskega sistema

Preverjanje tlaka v pnevmatikah

Servisni interval: Vsakih 25 ur—Preverite tlak v pnevmatikah.

Vzdržujte predpisani tlak zraka v sprednjih in zadnjih pnevmatikah. Neustrezen tlak v pnevmatikah lahko povzroči neenakomerno košnjo. Preverite tlak na steblo ventila ([Diagram 50](#)). Za najnatančnejši odčitek tlaka opravite preverjanje, ko so pnevmatike ohlajene.

Upoštevajte največji tlak, ki ga priporoča proizvajalec pnevmatik. Naveden je na stranski plošči samoslednega kolesa.

Pnevmatiki zadnjih, pogonskih koles napolnite do tlaka 0,9 bar.

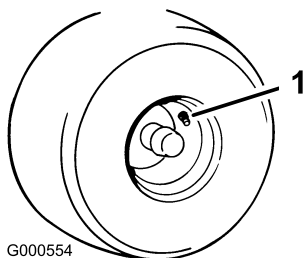


Diagram 50

1. Steblo ventila

Sprostitev električne zavore

Električno zavoro lahko ročno sprostite tako, da vezna droga obrnete naprej. Ko ima električna zavora napajanje, se ponastavi.

1. Obrnite kontaktni ključ v položaj za IZKLOP ali odklopite akumulator.
2. Odvijte spodnja 2 vijaka, s katerima je zavesa okrova kosilnice pritrjena na okrov kosilnice. Glejte [Odpenjanje zavesa okrova kosilnice \(stran 33\)](#).
3. Poiščite gred na električni zavori, kjer je sta pritrjeni vezna droga ([Diagram 51](#)).
4. Gred zavrtite naprej, da sprostite zavoro.
5. Privijte spodnja 2 vijaka, s katerima je zavesa okrova kosilnice pritrjena na okrov kosilnice. Glejte [Odpenjanje zavesa okrova kosilnice \(stran 33\)](#).

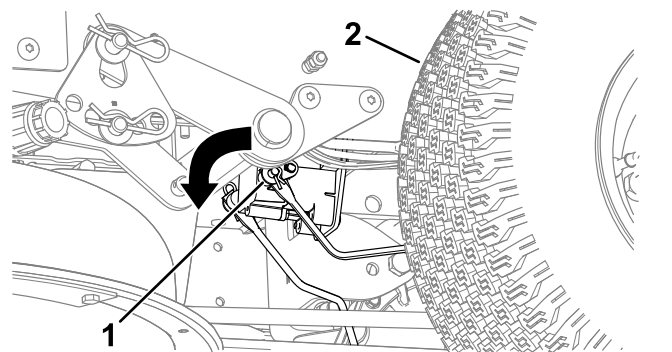


Diagram 51

1. Vezni drog zavore na krmilni enoti električne zavore
2. Levo zadnje kolo

Nastavitev pogona za vožnjo

Če pri vožnji naprej pri polni hitrosti pa ravni površini stroj vleče v eno stran, nastavite pogon za vožnjo.

Če stroj vleče v levo, nastavite desno ročico za nadzor vožnje; če stroj vleče v desno, nastavite levo ročico za nadzor vožnje.

Opomba: Pogon za vožnjo lahko nastavite samo pri vožnji naprej.

1. Stroj parkirajte na ravni površini, izklopite stikalo za upravljanje rezil in ročici za nadzor vožnje premaknite navzven v PARKIRNI položaj.
2. Ugasnite motor, odstranite ključ in počakajte, da se vsi premikajoči se deli ustavijo, preden zapustite upravljalčev položaj.
3. Poiščite nastavitveni vijak pogona za vožnjo, ki je ob ročici za nadzor vožnje na strani, kjer je potrebna nastavitvev ([Diagram 52](#)).

Opomba: Dvignite sedež, da si omogočite lažji odstop do nastavitvenega vijaka.

4. Z vrtenjem vijaka nastavite hitrost posameznega kolesa.

Opomba: Vijak premikajte počasi in naredite le majhne prilagoditve.

Vzdrževanje jermena

Pregled jermenov

Servisni interval: Vsakih 25 ur—Preverite, ali so jermeni obrabljeni ali poškodovani.

Zamenjajte jermen, če je obrabljen. Znaki obrabljenega jermena so cviljenje med vrtenjem jermenice, zdrsavanje rezil med košnjo, cefranje robov, ožgani in razpokani deli jermena.

Zamenjava jermena kosilnice

Znaki obrabljenega jermena so cviljenje med vrtenjem jermenice, zdrsavanje rezil med košnjo, cefranje robov, ožgani in razpokani deli jermena. Zamenjajte jermen kosilnice, če opazite katerega koli od teh znakov.

1. Stroj parkirajte na ravni površini, izklopite stikalo za upravljanje rezil in ročici za nadzor vožnje premaknite navzven v PARKIRNI položaj.
2. Ugasnite motor, odstranite ključ in počakajte, da se vsi premikajoči se deli ustavijo, preden zapustite upravljalčev položaj.
3. Višino košnje nastavite na najmanjšo vrednost – 38 mm.
4. Odvijte spodnja 2 vijaka, s katerima je zavesa okrova kosilnice pritrjena na okrov kosilnice. Glejte [Odpenjanje zavese okrova kosilnice \(stran 33\)](#).
5. Odvijte vijak in pritisnite jeziček na pokrovu, da odstranite pokrov jermenice ([Diagram 53](#)).

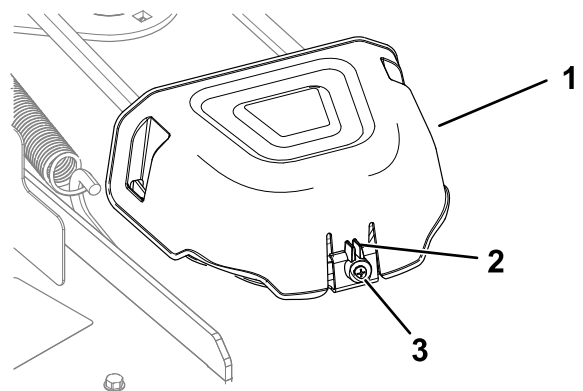


Diagram 53

1. Pokrov
2. Jeziček
3. Vijak

6. S pomočjo orodja za odstranjevanje vzmeti (št. dela Toro 92-5771) odstranite vzmet napenjalnega koluta s kavlija okrova, da sprostite

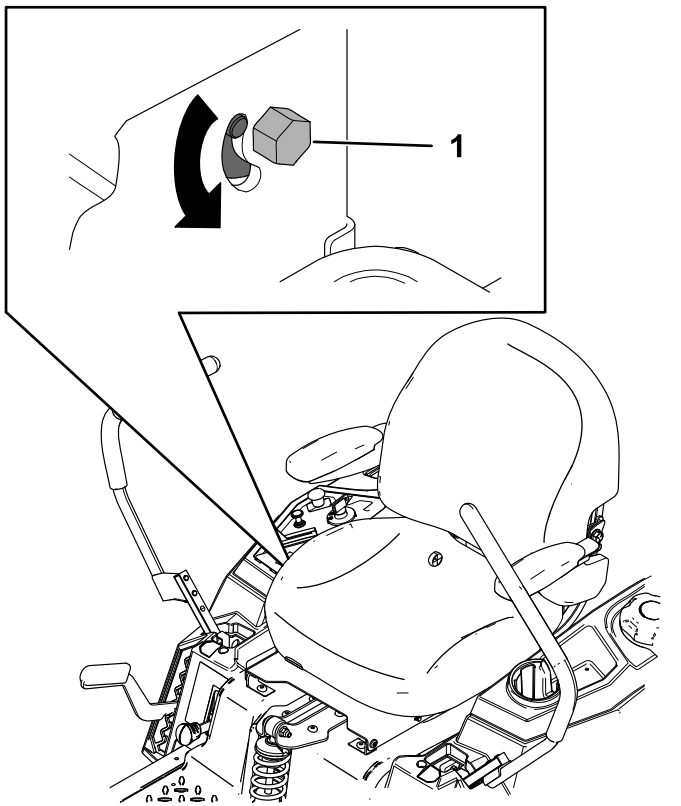


Diagram 52

g297115

1. Vijak

5. Zaženite stroj in vozite naravnost po ravni površini, pri čemer naj bosta ročici za nadzor vožnje potisnjeni povsem naprej. Stroj mora peljati v ravni črti. Postopek ponavljajte, dokler je potrebno.

napetost, nato pa jermen odstranite z jermenic (Diagram 54 in Diagram 55).

⚠ OPOZORILO

Vzmet je napeta, ko je nameščena, in lahko povzroči telesne poškodbe.

Pri odstranjevanju jermena bodite pazljivi.

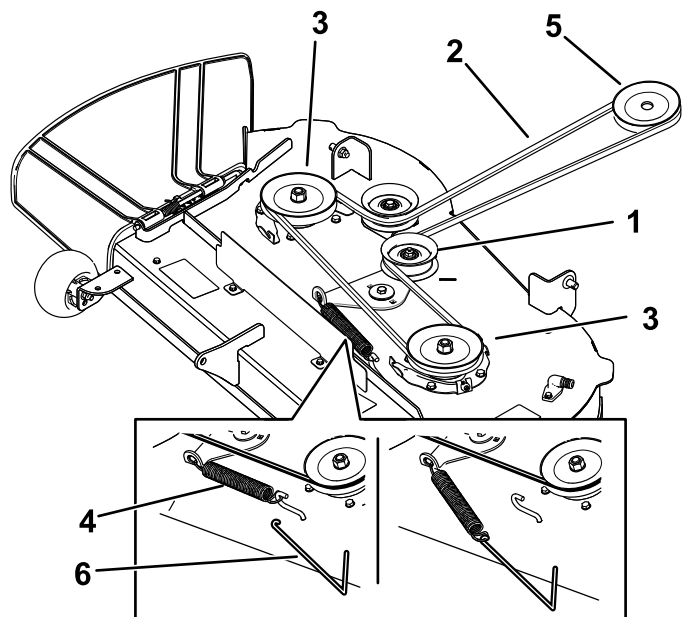


Diagram 54

Okrov kosilnice z 2 reziloma

- | | |
|----------------------|------------------------------------|
| 1. Napenjalni kolut | 4. Vzmet |
| 2. Jermen kosilnice | 5. Jermenica motorja |
| 3. Zunanja jermenica | 6. Orodje za odstranjevanje vzmeti |

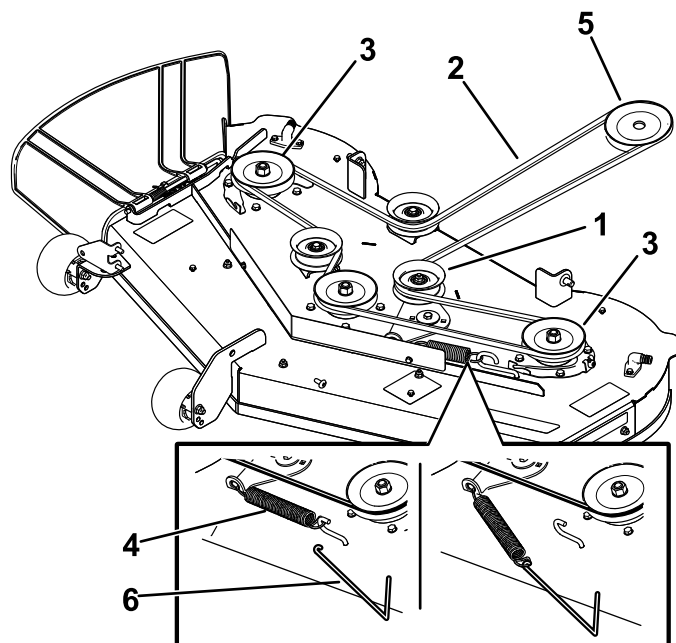


Diagram 55

Okrov kosilnice s 3 rezili

- | | |
|----------------------|------------------------------------|
| 1. Napenjalni kolut | 4. Vzmet |
| 2. Jermen kosilnice | 5. Jermenica motorja |
| 3. Zunanja jermenica | 6. Orodje za odstranjevanje vzmeti |

7. Napeljite novi jermen okoli jermenice motorja in zunanje jermenice, kot je prikazano na sliki [Diagram 54](#) ali [Diagram 55](#).
8. Z orodjem za odstranjevanje vzmeti (št. dela Toro 92-5771) zapnite vzmet napenjalnega koluta za kavelj na okrovu ter z napenjalnim kolutom nastavite napetost jermena kosilnice ([Diagram 54](#) ali [Diagram 55](#)).
9. Privijte spodnja 2 vijaka, s katerima je zavesa okrova kosilnice pritrjena na okrov kosilnice. Glejte [Odpenjanje zavesa okrova kosilnice \(stran 33\)](#).
10. Namestite pokrova jermenice.

Vzdrževanje kosilnice

Varnost pri delu z rezili

Izrabljeno ali poškodovano rezilo se lahko zlomi in del rezila lahko izvrže v druge navzoče osebe, kar lahko privede do hudih telesnih poškodb ali celo smrti. Če boste poskušali popraviti poškodovano rezilo, lahko to privede do razveljavitve varnostnega certifikata za izdelek.

- Redno preverjajte rezila za obrabo ali poškodbe.
- Pri preverjanju rezil bodite zelo pazljivi. Rezila ovijte ali nosite rokavice ter bodite zelo previdni pri servisiranju rezil. Rezila lahko samo zamenjate ali nabrusite; v nobenem primeru jih ne smete ravnati ali zavariti.
- Pri strojih, ki imajo več rezili, bodite še posebej pazljivi, saj če zavrtite 1 rezilo, se zavrtijo tudi druga rezila.

Servisiranje rezil

Za zagotavljanje vrhunske kakovosti košnje morajo biti rezila ostra. Za lažje ostrenje in zamenjavo imejte na zalogi dodatna rezila.

Pred pregledom ali servisiranjem rezil

1. Stroj parkirajte na ravni površini, izklopite stikalo za upravljanje rezil in ročici za nadzor vožnje premaknite navzven v PARKIRNI položaj.
2. Ugasnite motor, izlecite ključ ter odklopite kable vžigalnih svečk z vžigalnih svečk.

Pregled rezil

Servisni interval: Pred vsako uporabo ali dnevno

1. Preglejte rezalne robove ([Diagram 56](#)).
2. Če robovi niso ostri ali opazite okrušene dele, rezilo odstranite in ga nabrusite; glejte [Brušenje rezil \(stran 47\)](#).
3. Preglejte rezila, zlasti na ukrivljenem delu.
4. Če na tem območju opazite razpoke, obrabo ali zareze, takoj namestite novo rezilo ([Diagram 56](#)).

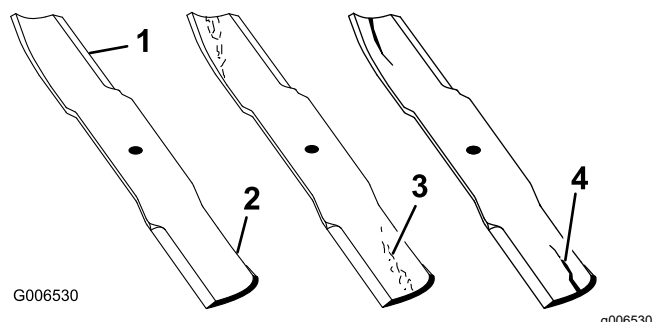


Diagram 56

- | | |
|-------------------|-----------------------------|
| 1. Rezalni rob | 3. Nastajanje zareze/obraba |
| 2. Ukrivljeni del | 4. Razpoka |

Preverjanje zakrivljenosti rezil

Opomba: Za naslednji postopek stroj parkirajte na ravni podlagi.

1. Okrov kosilnice nastavite na najvišji položaj višine košnje.
2. Nadenite si debele rokavice ali drugo ustrezno zaščito za roke in rezilo počasi zavrtite na položaj, ki omogoča merjenje razdalje med rezalnim robom in ravno površino, na kateri stoji stroj ([Diagram 57](#)).

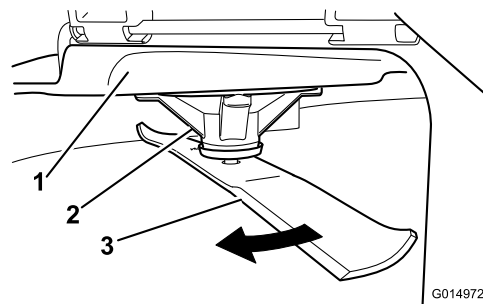


Diagram 57

- | | |
|-------------------|-----------|
| 1. Okrov | 3. Rezilo |
| 2. Ohišje vretena | |

3. Izmerite razdaljo od rezila do ravne površine ([Diagram 58](#)).

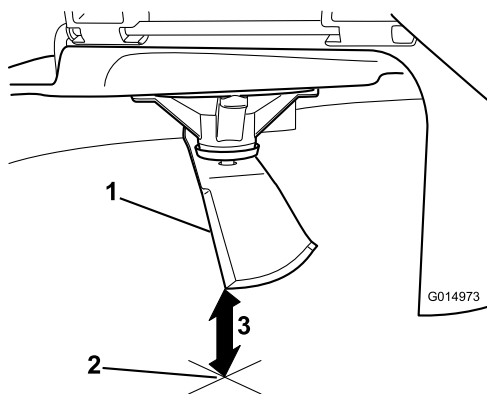


Diagram 58

g014973

1. Rezilo (položaj za merjenje)
2. Ravna površina
3. Izmerjena razdalja med rezilom in površino (A)

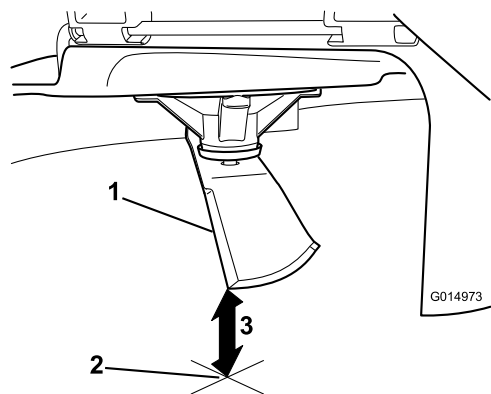


Diagram 60

g014973

1. Nasprotni rob rezila (na položaju za merjenje)
2. Ravna površina
3. Druga izmerjena razdalja med rezilom in površino (B)

4. Isto rezilo obrnite za 180 stopinj, tako da bo na tem položaju nasprotni rezalni rob ([Diagram 59](#)).

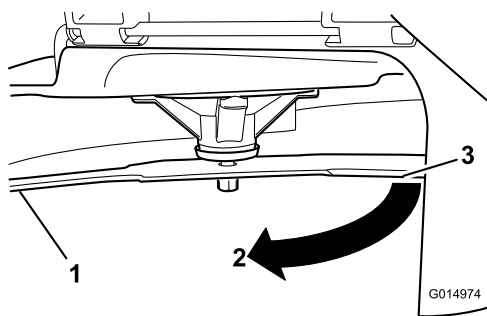


Diagram 59

g014974

1. Rezilo (predhodno izmerjeno)
2. Meritev (predhodno uporabljen položaj)
3. Nasprotna stran rezila, premaknjena na meritveni položaj

5. Izmerite razdaljo od rezila do ravne površine ([Diagram 60](#)).

Opomba: Razlika ne sme biti večja od 3 mm.

- A. Če je razlika med A in B večja od 3 mm, rezilo zamenjajte z novim; glejte [Odstranjevanje rezil \(stran 46\)](#) in [Namestitve rezil \(stran 47\)](#).

Opomba: Če ukrivljeno rezilo zamenjate z novim in je pri novi meritvi razlika še vedno večja od 3 mm, je morda ukrivljeno vreteno rezila. Pokličite pooblaščen servis.

- B. Če je odstopanje v okviru sprejemljivih meja, nadaljujte z naslednjim rezilom.

6. Ta postopek ponovite za vsa rezila.

Odstranjevanje rezil

Zamenjajte rezila, če udarijo v trd predmet ali če niso v ravnovesju oziroma so ukrivljena.

1. Primite konec rezila s krpo ali debelo podloženo rokavico.
2. Odstranite vijak rezila, ukrivljeno podložko in rezilo z gredi vretena ([Diagram 61](#)).

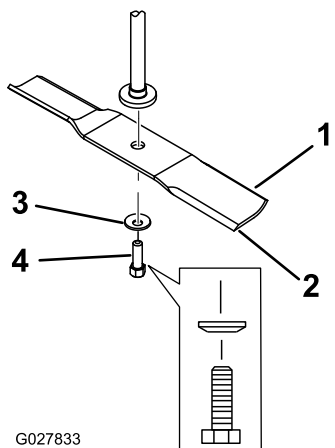


Diagram 61

- | | |
|------------------------------|------------------------|
| 1. Del rezila v obliki jadra | 3. Ukrivljena podložka |
| 2. Rezilo | 4. Vijak rezila |

Brušenje rezil

1. S pilo naostrite rezalni rob na obeh koncih rezila (Diagram 62).

Opomba: Ohranite prvotni kot.

Opomba: Rezilo bo ohranilo ravnovesje, če enakomerno pobrusite oba roba.

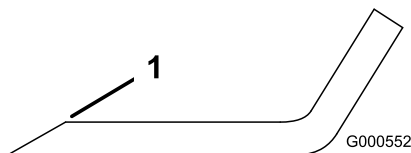


Diagram 62

1. Naostrite pod prvotnim kotom.

2. Preverite ravnovesje rezila tako, da ga postavite na napravo za uravnoteženje rezil (Diagram 63).

Opomba: Če rezilo ostane v vodoravnem položaju, je sklop rezil uravnotežen in pripravljen za uporabo.

Opomba: Če rezilo ni uravnoteženo, pobrusite nekaj materiala na težjem koncu rezila, vendar samo na predelu, ki ima obliko jadra (Diagram 62).

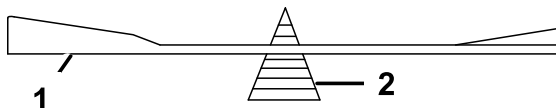


Diagram 63

- | | |
|-----------|-----------------------------|
| 1. Rezilo | 2. Naprava za uravnoteženje |
|-----------|-----------------------------|

3. Ponavljajte ta postopek, dokler rezilo ni uravnoteženo.

Namestitev rezil

1. Rezilo namestite na gred vretena (Diagram 61).

Pomembno: Ukrivljeni del rezila mora biti usmerjen navzgor proti notranjemu delu kosilnice, da zagotovite pravilno košnjo.

2. Namestite ukrivljeno podložko (z vbočenim delom obrnjenim proti rezilu) in vijak rezila (Diagram 61).
3. Zategnite vijak rezila z zateznim momentom od 81 do 108 N m.

Nastavitev višine okrova kosilnice

Vsakič ko namestite kosilnico, preverite, ali je okrov kosilnice izravnani. Preverite tudi, če trava ni enakomerno pokošena.

Pred izravnavanjem okrova preverite, ali so morda rezila ukrivljena, ter jih po potrebi zamenjajte. Preden nadaljujete, glejte [Servisiranje rezil \(stran 45\)](#).

Okrov kosilnice najprej izravnajte prečno, nato pa lahko nastavite še njegov vzdolžni naklon.

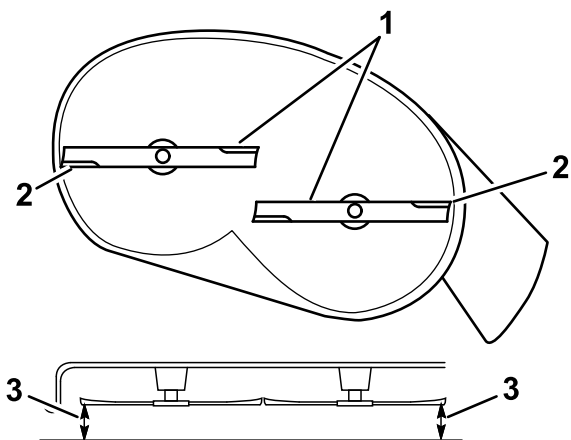
Zahteve:

- Stroj parkirajte na ravni podlagi.
- Vse pnevmatike morajo biti pravilno napolnjene; glejte [Preverjanje tlaka v pnevmatikah \(stran 42\)](#).

Preverjanje prečne izravnanosti stroja

1. Stroj parkirajte na ravni površini, izklopite stikalo za upravljanje rezil (priključno gred) in ročici za nadzor vožnje premaknite navzven v PARKIRNI položaj.
2. Ugasnite motor, odstranite ključ in počakajte, da se vsi premikajoči se deli ustavijo, preden zapustite upravljalni položaj.
3. Nastavite višino košnje v položaj za 76 mm.
4. Previdno zavrtite rezila iz ene strani v drugo.
5. Izmerite razdaljo med zunanji rezalni robovi in ravno površino (Diagram 64 in Diagram 65).

Opomba: Če je razlika med tema dvema meritvama večja od 5 mm, jih je treba nastaviti; glejte [Prečna izravnava \(stran 49\)](#).

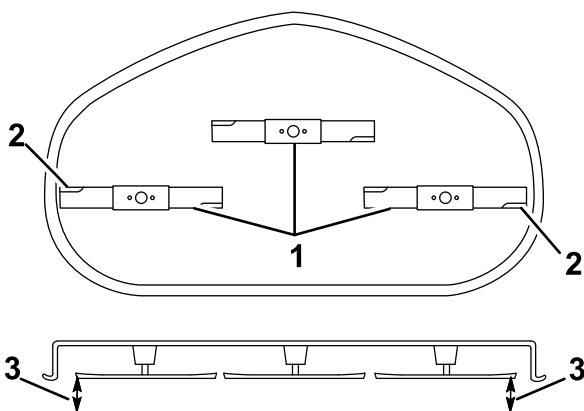


g294044

Diagram 64

Okrov kosilnice z 2 reziloma

1. Rezili prečno poravnani
2. Zunanji rezalni robovi
3. Tukaj izmerite razdaljo od konice rezila do ravne površine.



g296913

Diagram 65

Okrov kosilnice s 3 rezili

1. Rezili prečno poravnani
2. Zunanji rezalni robovi
3. Tukaj izmerite razdaljo od konice rezila do ravne površine.

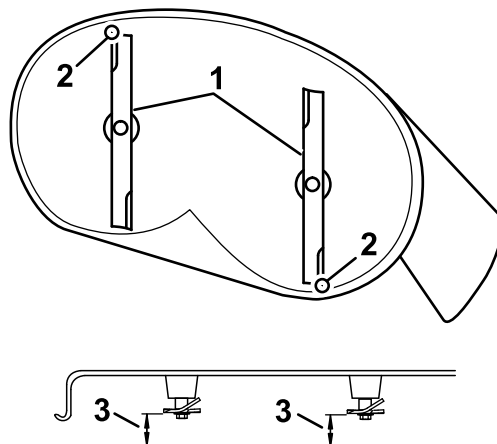
Preverjanje vzdolžnega naklona rezil

Vsakič, ko namestite kosilnico, preverite vzdolžno izravnanoost rezil. Če je sprednji del kosilnice za več kot 7,9 mm nižje kot zadnji, nastavite vzdolžno poravnavo rezil.

1. Stroj parkirajte na ravni površini, izklopite stikalo za upravljanje rezil (priključno gred) in ročici za nadzor vožnje premaknite navzven v PARKIRNI položaj.

2. Ugasnite motor, odstranite ključ in počakajte, da se vsi premikajoči se deli ustavijo, preden zapustite upravljavčev položaj.
3. Nastavite višino košnje v položaj za 76 mm.
4. Previdno zavrtite rezili, tako da bosta vzdolžno poravnani ([Diagram 66](#)).
5. Izberite razdaljo med konico sprednjega rezila in ravno podlago ter med konico zadnjega rezila in ravno podlago ([Diagram 66](#) ali [Diagram 67](#)).

Opomba: Če konica sprednjega dela ni za 1,6 do 7,9 mm nižja kot konica zadnjega rezila, nadaljujte s postopkom [Nastavitev vzdolžnega naklona rezil](#) (stran 50).

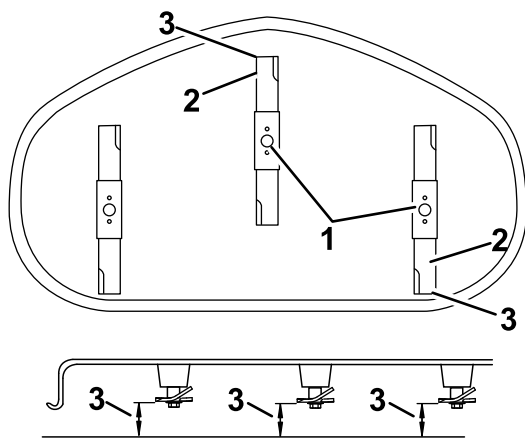


g294046

Diagram 66

Okrov kosilnice z 2 reziloma

1. Vzdolžno poravnani rezili
2. Zunanji rezalni robovi
3. Tukaj izmerite razdaljo od konice rezila do ravne površine.

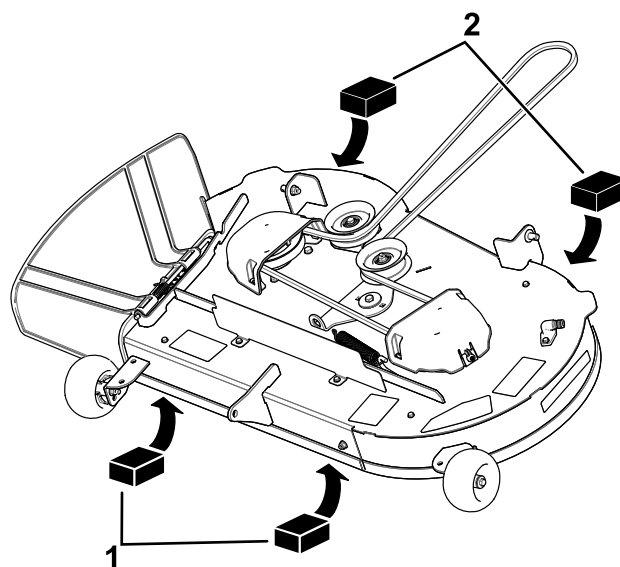


g296914

Diagram 67

Okrov kosilnice s 3 rezili

1. Vzdolžno poravnani rezili 3. Tukaj izmerite razdaljo od konice rezila do ravne površine.
2. Zunanji rezalni robovi



g298027

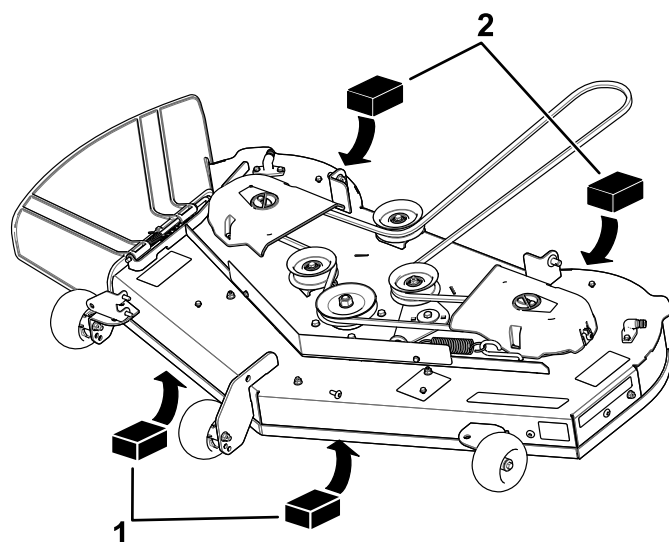
Diagram 68

Okrov kosilnice z 2 reziloma

1. Lesena klada, debela 6,6 cm
2. Lesena klada, debela 7,3 cm

Prečna izravnava

1. Pojdite na levo stran stroja.
2. Za ta postopek nastavite kolesca za preprečevanje poškodb travne ruše na najvišjo lego ali pa jih popolnoma odstranite; glejte [Nastavitev kolesc za preprečevanje poškodb travne ruše \(stran 26\)](#).
3. Vzvod za nastavitev višine košnje nastavite na 76 mm; glejte [Nastavitev višine košnje \(stran 25\)](#).
4. Podstavite dve kladi debeline 6,6 cm pod vsako stran sprednjega roba okrova, vendar ne pod kolesci za preprečevanje poškodb travne ruše ([Diagram 68](#) ali [Diagram 69](#)).
5. Podstavite dve kladi debeline 7,3 cm pod vsako stran zadnjega roba okrova ([Diagram 68](#) ali [Diagram 69](#)).



g298028

Diagram 69

Okrov kosilnice s 3 rezili

1. Lesena klada, debela 6,6 cm
2. Lesena klada, debela 7,3 cm

6. Odstranite razcepko in podložko iz klina spodnje dvizne roke ([Diagram 70](#)).

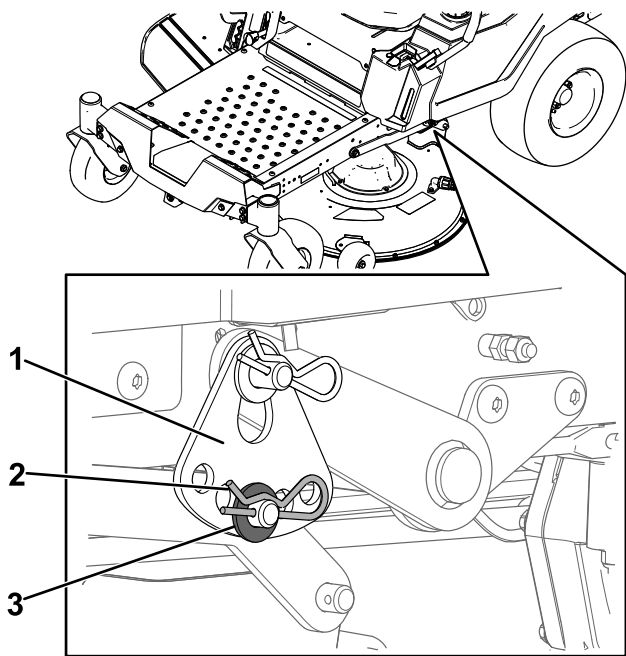


Diagram 70

g294197

1. Plošča za nastavitve višine košnje
2. Razcepka
3. Podložka košnje

7. Ploščo za nastavitve višine košnje zavrtite do druge luknje, tako da bo podpirala težo okrova kosilnice, ko jo boste namestili (Diagram 71).

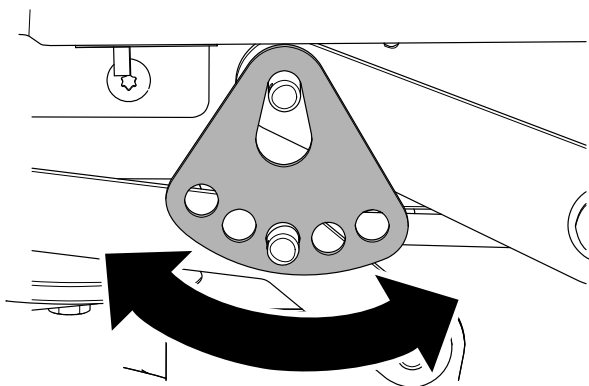


Diagram 71

g294195

8. Namestite podložko in razcepko (Diagram 71).
9. Ponovite korake od 6 do 8 še na drugi strani stroja.
10. Preverite prečno izravnanoost stroja. Ponavljajte ta postopek, dokler meritve ne bodo v okviru predpisanih.
11. Nadaljujte z vzdolžno nastavitvijo naklona rezil, glejte Preverjanje vzdolžnega naklona rezil (stran 48).

Nastavitev vzdolžnega naklona rezil

1. Zavrtite nastavitveno matico na sprednji strani kosilnice (Diagram 72).

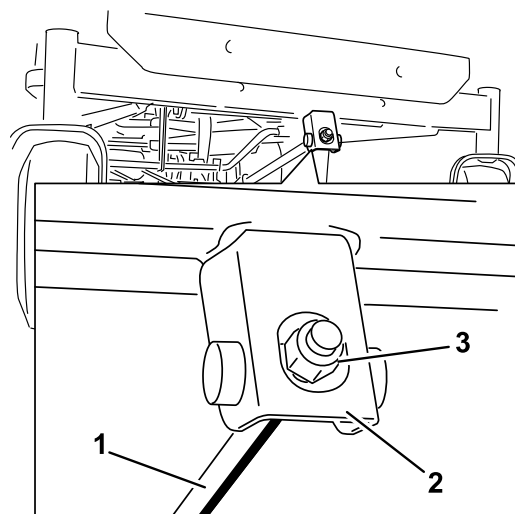


Diagram 72

G014634

g014634

1. Nastavitvena palica
2. Nastavitvena plošča
3. Nastavitvena matica

2. Če želite dvigniti sprednji del kosilnice, privijte nastavitveni vijak.
3. Če želite spustiti sprednji del kosilnice, odvijte nastavitveni vijak.
4. Po nastavitvi znova preverite vzdolžni naklon ter nastavitve izvajate toliko časa, da bo konica sprednjega rezila za 1,6 do 7,9 mm nižje kot konica zadnjega rezila (Diagram 66).
5. Ko je vzdolžni naklon rezil pravilno nastavljen, znova preverite prečno izravnanoost kosilnice, glejte Preverjanje prečne izravnanoosti stroja (stran 47).

Odstranjevanje okrova kosilnice

1. Stroj parkirajte na ravni površini, izklopite stikalo za upravljanje rezil (priključno gred) in ročici za nadzor vožnje premaknite navzven v PARKIRNI položaj.
2. Ugasnite motor, odstranite ključ in počakajte, da se vsi premikajoči se deli ustavijo, preden zapustite upravljalni položaj.
3. Vzvod za nastavitve višine košnje premaknite v najnižji položaj.
4. Odvijte spodnja 2 vijaka, s katerima je zavesa okrova kosilnice pritrjena na okrov kosilnice.

Glejte [Odpenjanje zavese okrova kosilnice \(stran 33\)](#).

5. Odstranite razcepko iz sprednjega nosilnega droga, nato pa drog odstranite iz držala okrova ([Diagram 73](#)).

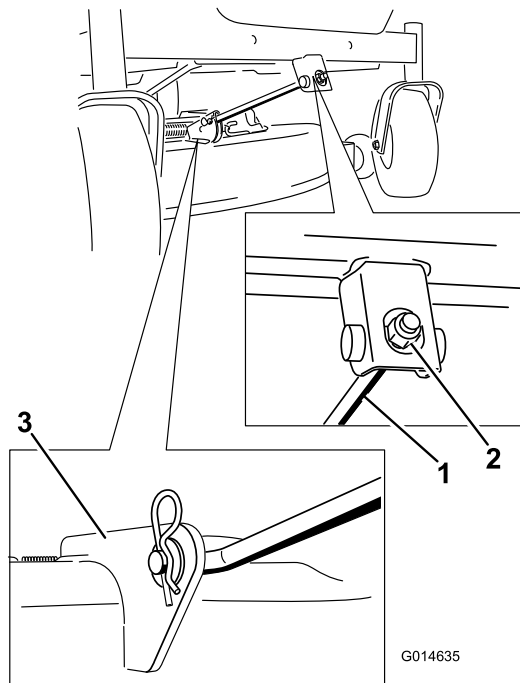


Diagram 73

1. Sprednji nosilni drog
2. Varovalna matica
3. Držalo okrova

6. Sprednji del okrova kosilnice previdno spustite na tla.
7. Na eni strani stroja odstranite podložko in razcepko iz klina okrova ([Diagram 74](#)).

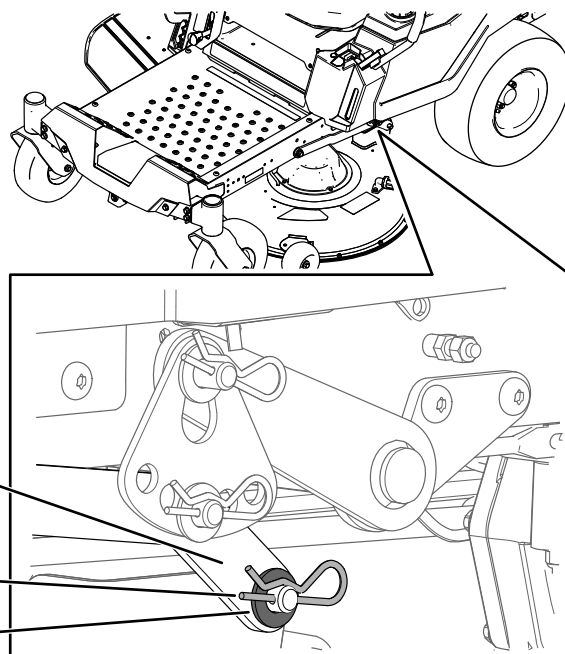


Diagram 74

1. Dvižna roka
2. Razcepka
3. Podložka

8. Dvižno roko odstranite s klina okrova ([Diagram 74](#)).
9. Ponovite korake od 7 do 8 še na drugi strani stroja.
10. Okrova kosilnice potisnite nazaj, da boste lahko jermen okrova kosilnice odstranili z jermenice motorja.
11. Okrov kosilnice potisnite ven izpod stroja.

Opomba: Vse dele shranite za kasnejšo ponovno namestitev.

Namestitev okrova kosilnice

1. Stroj parkirajte na ravni površini, izklopite stikalo za upravljanje rezil (priključno gred) in ročici za nadzor vožnje premaknite navzven v PARKIRNI položaj.
2. Ugasnite motor, odstranite ključ in počakajte, da se vsi premikajoči se deli ustavijo, preden zapustite upravljavčev položaj.
3. Kosilnico potisnite pod stroj.
4. Vzvod za nastavitev višine košnje premaknite v najnižji položaj.
5. Na eni strani stroja dvignite zadnji del okrova kosilnice in dvižno roko namestite na klin okrova ([Diagram 74](#)).

6. Dvižno roko pritrđite s podložko in razcepko (Diagram 74).
7. Ponovite korake od 5 do 6 še na drugi strani stroja.
8. Sprednji nosilni drog pritrđite na okrov kosilnice s kavljastim zatičem in razcepko (Diagram 73).
9. Jermen kosilnice namestite na jermenico motorja; glejte [Zamenjava jermena kosilnice \(stran 43\)](#).
10. Privijte spodnja 2 vijaka, s katerima je zavesa okrova kosilnice pritrđena na okrov kosilnice; glejte [Odpenjanje zavesa okrova kosilnice \(stran 33\)](#).

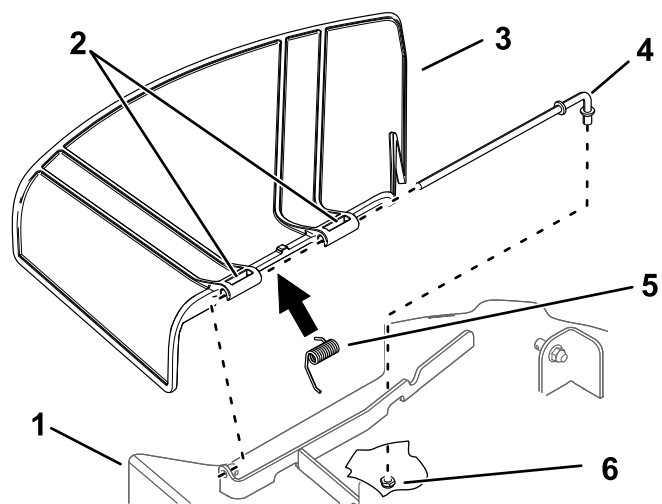


Diagram 75

g296957

Zamenjava usmerjevalnika trave

Servisni interval: Pred vsako uporabo ali dnevno—Preglejte usmerjevalnik trave, ali je poškodovan.

⚠ OPOZORILO

Če je odprtina izmeta nezastřta, lahko stroj izmetava predmete proti vam in navzočim osebam, zaradi česa lahko pride do hudih telesnih poškodb. Poleg tega lahko pride do stika z rezilom.

Nikoli ne uporabljajte stroja brez usmerjevalnika trave, pokrova izmeta ali zbiralnika za travo.

1. Odstranite matico ($\frac{3}{8}$ cole) z droga pod kosilnico (Diagram 75).

- | | |
|--------------------------------|---------------------------------|
| 1. Okrov kosilnice | 4. Drog |
| 2. Držalo usmerjevalnika trave | 5. Vzmet |
| 3. Usmerjevalnik trave | 6. Matica ($\frac{3}{8}$ cole) |

2. Drog potisnite ven iz kratkega nastavka, vzmeti in usmerjevalnika trave (Diagram 75).
3. Odstranite poškodovani ali obrabljeni usmerjevalnik trave.
4. Zamenjajte usmerjevalnik trave (Diagram 75).
5. Ravni konec droga potisnite skozi zadnje držalo usmerjevalnika trave.
6. Na drog namestite vzmet tako, da bosta končni zanki obrnjeni navzdol, vzmet pa med držaloma usmerjevalnika trave.
7. Drog potisnite skozi drugo držalo usmerjevalnika trave (Diagram 75).
8. Držalo na sprednjem delu usmerjevalnika trave potisnite skozi kratki nastavek na okrovu.
9. Zadnji del droga pritrđite na kosilnico z matico ($\frac{3}{8}$ cole), kot je prikazano na Diagram 75.

Pomembno: Usmerjevalnik trave mora biti z vzmetjo pripet v spodnjem položaju. Dvignite usmerjevalnik, da preverite, ali se zapre nazaj v spodnji položaj.

Čiščenje

Čiščenje spodnje strani okrova kosilnice

Servisni interval: Po vsaki uporabi—Očistite ohišje okrova kosilnice.

Pomembno: Stroj lahko oprete z blagim čistilom in vodo. Ne perite ga z vodo pod tlakom. Ne pretiravajte s količino vode, zlasti v bližini nadzorne plošče, pod sedežem ter okrog motorja, hidravličnih črpalk in motorjev.

Spodnjo stran okrova kosilnice očistite po vsaki uporabi, da preprečite nabiranje trave ter zagotovite boljše mulčenje in razpršitev pokošene trave.

1. Stroj parkirajte na ravni površini, izklopite stikalo za upravljanje rezil (priključno gred) in ročici za nadzor vožnje premaknite navzven v PARKIRNI položaj.
2. Ugasnite motor, odstranite ključ in počakajte, da se vsi premikajoči se deli ustavijo, preden zapustite upravljavčev položaj.
3. Prikluček cevi pritrдите na priključek za izpiranje kosilnice, ter čim bolj odprite dovod vode (Diagram 76).

Opomba: Tesnilni obroč priključka za izpiranje premažite z naftnim voskom, da boste lažje namestili priključek in zaščitili tesnilni obroč.

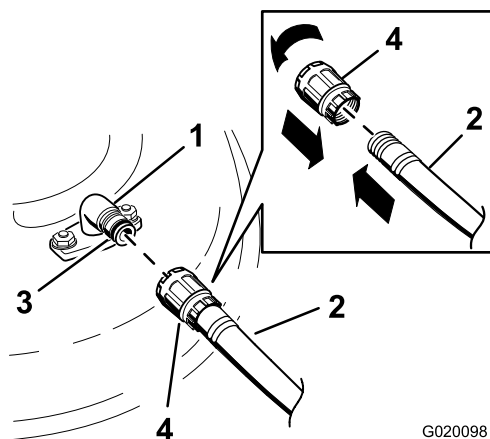


Diagram 76

- | | |
|---------------------------|-------------------|
| 1. Prikluček za izpiranje | 3. Tesnilni obroč |
| 2. Cev | 4. Prikluček |

4. Okrov kosilnice nastavite na najnižji položaj višine košnje.
5. Usedite se na sedež in zaženite motor.
6. Vključite stikalo za upravljanje rezil in pustite kosilnico delovati 1–3 minute.

7. Izklopite stikalo za upravljanje rezil, zaustavite motor, izvlecite ključ in počakajte, da se vsi premikajoči se deli ustavijo.
8. Izklopite dovod vode in priključek cevi odklopite s priključka za izpiranje.

Opomba: Če kosilnica ni čista po 1 minuti izpiranja, jo namočite in pustite stati 30 minut. Nato ponovite postopek.

9. Kosilnico znova pustite teči 1–3 minute, da odstranite odvečno vodo.

▲ OPOZORILO

Zaradi okvarjenega ali manjkajočega priključka za izpiranje lahko pride nevarnega do izmeta predmetov ali izpostavitve rezilom. Stik z rezilom ali izvrženim predmetom lahko povzroči poškodbo ali smrt.

- Okvarjen ali manjkajoč priključek za izpiranje nemudoma zamenjajte z novim, preden znova uporabite stroj.
- S stopali in dlanmi ne segajte pod kosilnico ali v odprtine stroja.

Odstranjevanje odpadkov

Motorno olje, akumulatorji, hidravlična tekočina in hladilna tekočina motorja so onesnaževalci okolja. Odpadke odstranite v skladu z državnimi in lokalnimi predpisi.

Skladiščenje

Varnost pri shranjevanju

- Preden stroj shranite, počakajte, da se motor ohladi.
- Stroja ali goriva ne shranjujte blizu plamenov in ne izčrpavajte goriva v zaprtih prostorih.

Čiščenje in skladiščenje

1. Stroj parkirajte na ravni površini, izklopite stikalo za upravljanje rezil (priključno gred) in ročici za nadzor vožnje premaknite navzven v PARKIRNI položaj.
2. Ugasnite motor, odstranite ključ in počakajte, da se vsi premikajoči se deli ustavijo, preden zapustite upravljalčev položaj.
3. Z vseh zunanjih delov stroja odstranite ostanke trave, umazanijo in prah, zlasti z motorja in hidravličnega sistema. Očistite umazanijo in ostanke trave z zunanosti reber glave motorja in ohišja pihalnika.

Pomembno: Stroj lahko operete z blagim čistilom in vodo. Ne perite ga z vodo pod tlakom. Ne pretiravajte s količino vode, zlasti v bližini nadzorne plošče ter okrog motorja, hidravličnih črpalk in motorjev.

4. Preverite delovanje parkirne zavore, glejte [Parkirni položaj \(stran 11\)](#).
5. Servisirajte zračni filter, glejte [Servisiranje zračnega filtra \(stran 34\)](#).
6. Namažite stroj, glejte [Mazanje \(stran 33\)](#).
7. Zamenjajte olje okrova ročične gredi, glejte [Menjava motornega olja in filtra \(stran 36\)](#).
8. Preverite tlak v pnevmatikah, glejte [Preverjanje tlaka v pnevmatikah \(stran 42\)](#).
9. Napolnite akumulator, glejte [Polnjenje akumulatorja \(stran 41\)](#).
10. S spodnjega dela stroja odstranite morebitne nabrane ostanke trave in umazanijo, nato kosilnico operite z vrtno cevjo za vodo.

Opomba: Po pranju vklopite stikalo za upravljanje rezil (priključno gred), motor nastavite na najvišjo hitrost prostega teka in stroj pustite delovati 2–5 minut.

11. Preverite stanje rezil, glejte [Servisiranje rezil \(stran 45\)](#).
12. Če stroj nameravate shraniti za več kot 30 dni, ga pripravite po tem postopku:

- A. V rezervoar dolijte stabilizator/dodatek za obstojnost goriva. Upoštevajte navodila za mešanje proizvajalca stabilizatorja za gorivo. Ne uporabljajte stabilizatorjev na alkoholni osnovi (etanolni ali metanolni).
- B. Zaženite motor in ga pustite teči 5 minut, da se stabilizirano gorivo porazdeli po sistemu za gorivo.
- C. Ugasnite motor, počakajte, da se ohladi, nato pa izpraznite rezervoar za gorivo s sifonsko črpalko ali pa pustite motor teči, dokler ne ugasne.
- D. Gorivo pravilno odstranite. Gorivo reciklirajte skladno z lokalnimi predpisi.

Pomembno: Goriva s stabilizatorjem/dodatkom za obstojnost goriva ne hranite dlje, kot to priporoča proizvajalec stabilizatorja za gorivo.

13. Odstranite vžigalne svečke in preverite njihovo stanje, glejte [Servisiranje vžigalne svečke \(stran 38\)](#). Ko so vžigalne svečke odstranjene, nalijte 30 ml (dve jedilni žlici) motornega olja v vsako izvrtino za vžigalno svečko. Z zaganjalnikom zaženite motor, da se olje razporedi po valju. Znova namestite vžigalne svečke. Na vžigalne svečke ne namestite kablov.
14. Preverite vsa pritrdila in jih po potrebi pritrdite. Popravite oziroma zamenjajte vse poškodovane dele.
15. Prebarvajte vse opraskane in oguljene kovinske površine. Barvo lahko kupite pri pooblaščenem prodajalcu.
16. Stroj uskladiščite v čistem in suhem skladiščnem prostoru. Ključ izvlecite iz stikala in ga shranite zunaj dosega otrok in nepooblaščenih oseb. Stroj prekrijte, da ga zaščitite in ohranite čistega.

Shranjevanje akumulatorja

1. Popolnoma napolnite akumulator.
2. Pustite akumulator mirovati 24 ur, nato preverite njegovo napetost.

Opomba: Če je napetost akumulatorja pod 12,6 V, ponovite koraka [1](#) in [2](#).

3. Odklopite kabla z akumulatorja.
4. Občasno preverite napetost, da se prepričate, da je najmanj 12,4 V.

Opomba: Če je napetost akumulatorja pod 12,4 V, ponovite koraka [1](#) in [2](#).

Nasveti za uskladiščenje akumulatorja

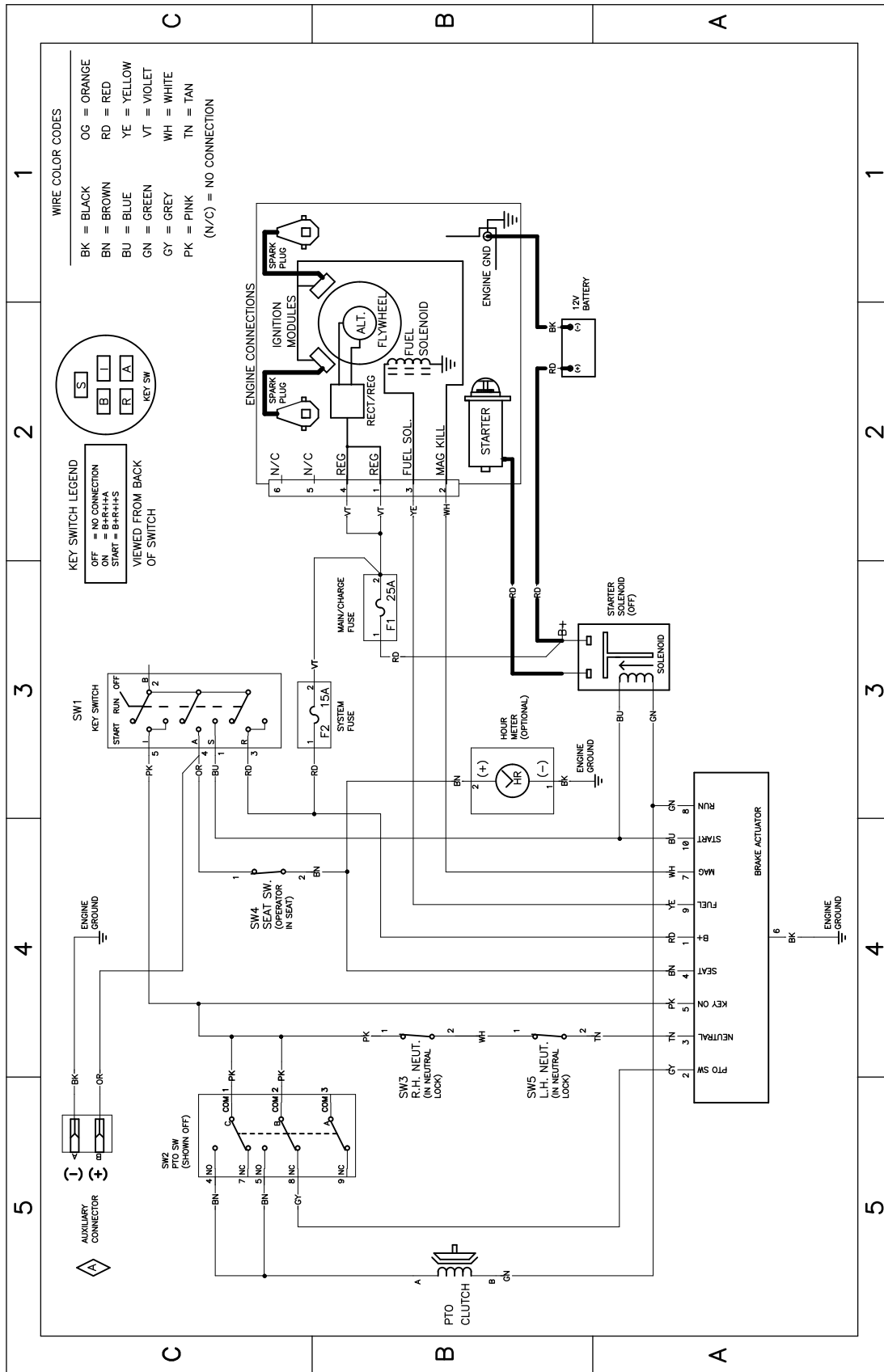
- Akumulator skladiščite v hladnem in suhem prostoru ter v pokončnem položaju.
- Akumulatorjev ne zlagajte drugega na drugega, razen če so v kartonski embalaži.
- Ne zložite več kot 3 akumulatorjev enega vrh drugega (če uporabljate akumulator iz proste prodaje, lahko tako zložite samo 2).
- Kislinski akumulator preverite vsakih 4–6 mesecev in ga po potrebi napolnite.
- Akumulator vedno preverite in napolnite, preden ga namestite.

Tehnične motnje

Težava	Možni vzroki	Pravilni postopki
Rezervoar za gorivo je videti, kot da se bo vdrl, ali pa stroju pogosto zmanjkuje goriva.	<ol style="list-style-type: none"> Papirnati vložek filtra za zrak je zamašen. 	<ol style="list-style-type: none"> Očistite papirnati filtrirni vložek.
Motor se pregreva.	<ol style="list-style-type: none"> Prevelika obremenitev motorja. Nizka raven olja v okrovu ročične gredi. Hladilna rebra in zračni kanali pod motorjem/ohišjem puhalnika so zamašeni. Filter za zrak je umazan. V sistemu za gorivo je umazanija, voda ali staro gorivo. 	<ol style="list-style-type: none"> Vozite počasneje. Dolijte olje v okrov ročične gredi. Odstranite smeti s hladilnih reber in dovoda zraka. Očistite ali zamenjajte vložek zračnega filtra. Obrnite se na pooblaščenega serviserja.
Zaganjalnik se ne zažene.	<ol style="list-style-type: none"> Stikalo za upravljanje rezil je vklopljeno. Ročici za nadzor vožnje nista v PARKIRNEM položaju. Akumulator je izpraznjen. Električni spoji so razjedeni ali razrahljani. Varovalka je pregorela. Okvara releja ali stikala. 	<ol style="list-style-type: none"> Izklopite stikalo za upravljanje rezil. Premaknite ročice za nadzor vožnje navzven v PARKIRNI položaj. Napolnite akumulator. Preverite, ali imajo električni spoji dober stik. Zamenjajte varovalko. Obrnite se na pooblaščenega serviserja.
Motor se ne zažene, težave pri zagonu ali ugašanje motorja.	<ol style="list-style-type: none"> Rezervoar za gorivo je prazen. Dušilna loputa ni odprta. Filter za zrak je umazan. Kabel vžigalne svečke je razrahljan ali odklopljen. Vžigalna svečka je porozna, umazana ali pa je vrzel med elektrodama napačna. V filtru za gorivo je umazanija. V sistemu za gorivo je umazanija, voda ali staro gorivo. V rezervoarju za gorivo je napačno gorivo. Nizka raven olja v okrovu ročične gredi. 	<ol style="list-style-type: none"> Napolnite rezervoar za gorivo. Dušilno loputo premaknite v položaj za VKLOP. Očistite ali zamenjajte vložek zračnega filtra. Kabel priključite na vžigalno svečko. Vstavite novo svečko s pravilno vrzeljo med elektrodama. Zamenjajte filter za gorivo. Obrnite se na pooblaščenega serviserja. Izpraznite rezervoar za gorivo in ga napolnite z gorivom prave vrste. Dolijte olje v okrov ročične gredi.
Motor izgubi moč.	<ol style="list-style-type: none"> Prevelika obremenitev motorja. Filter za zrak je umazan. Nizka raven olja v okrovu ročične gredi. Hladilna rebra in zračni kanali pod motorjem/ohišjem puhalnika so zamašeni. Vžigalna svečka je porozna, umazana ali pa je vrzel med elektrodama napačna. Prezračevalni ventil rezervoarja za gorivo je zamašen. V filtru za gorivo je umazanija. V sistemu za gorivo je umazanija, voda ali staro gorivo. V rezervoarju za gorivo je napačno gorivo. 	<ol style="list-style-type: none"> Vozite počasneje. Očistite vložek zračnega filtra. Dolijte olje v okrov ročične gredi. Odstranite smeti s hladilnih reber in dovoda zraka. Vstavite novo svečko s pravilno vrzeljo med elektrodama. Obrnite se na pooblaščenega serviserja. Zamenjajte filter za gorivo. Obrnite se na pooblaščenega serviserja. Obrnite se na pooblaščenega serviserja.

Težava	Možni vzroki	Pravilni postopki
Stroja ni mogoče voziti.	<ol style="list-style-type: none"> 1. Ventila obtočnega voda sta odprta. 2. Pogonski jermeni so obrabljeni, ohlapni ali pretrgani. 3. Pogonski jermeni so sneti z jermenic. 4. Okvara menjalnika. 	<ol style="list-style-type: none"> 1. Zaprite obročne ventile. 2. Obrnite se na pooblaščenega serviserja. 3. Obrnite se na pooblaščenega serviserja. 4. Obrnite se na pooblaščenega serviserja.
Stroj se neobičajno trese.	<ol style="list-style-type: none"> 1. Rezila so ukrivljena ali niso v ravnovesju. 2. Pritrdilni vijak rezila je razrahljan. 3. Pritrdilni vijaki motorja so razrahljani. 4. Jermenica motorja, napenjalni kolot ali jermenica rezila je razrahljan/-a. 5. Jermenica motorja je poškodovana. 6. Vreteno rezila je ukrivljeno. 7. Vpetje motorja je razrahljano ali obrabljeno. 	<ol style="list-style-type: none"> 1. Namestite nova rezila. 2. Privijte pritrdilni vijak rezila. 3. Privijte pritrdilne vijake motorja. 4. Privijte ustrezno jermenico/kolut. 5. Obrnite se na pooblaščenega serviserja. 6. Obrnite se na pooblaščenega serviserja. 7. Obrnite se na pooblaščenega serviserja.
Neenakomerna višina košnje.	<ol style="list-style-type: none"> 1. Rezila niso ostra. 2. Rezila so ukrivljena. 3. Kosilnica ni izravnana. 4. Kolesce za preprečevanje poškodb travne ruše (če se uporablja) ni pravilno nastavljeno. 5. Spodnja stran okrova kosilnice je umazana. 6. Nepravilen tlak v pnevmatikah. 7. Vreteno rezila je ukrivljeno. 	<ol style="list-style-type: none"> 1. Nabrusite rezila. 2. Namestite nova rezila. 3. Izravnajte kosilnico, najprej prečno, nato še vzdolžno. 4. Nastavite višino kolesca za preprečevanje poškodb travne ruše. 5. Očistite spodnjo stran okrova kosilnice. 6. Pnevmatike napolnite do ustreznega tlaka. 7. Obrnite se na pooblaščenega serviserja.
Rezila se ne vrtijo.	<ol style="list-style-type: none"> 1. Pogonski jermen je obrabljen, ohlapen ali pretrgan. 2. Pogonski jermen je snet z jermenic. 3. Okvara stikala priključne gredi (odjema moči) ali sklopke priključne gredi. 4. Jermen kosilnice obrabljen, ohlapen ali pretrgan. 	<ol style="list-style-type: none"> 1. Namestite nov pogonski jermen. 2. Namestite pogonski jermen ter preverite, ali so nastavljive gredi in vodila jermena pravilno nastavljeni. 3. Obrnite se na pooblaščenega serviserja. 4. Namestite nov jermen kosilnice.

Opisi



Shema električne vezave – 139–2356 (Rev. A)

g307974

Opombe:

Izjava o zasebnosti za EGP/ZK

Kako podjetje Toro uporablja vaše osebne podatke?

Podjetje The Toro Company (»Toro«) spoštuje vašo zasebnost. Ko kupite naš izdelek, morda pridobimo določene vaše podatke, bodisi neposredno od vas bodisi od lokalnega zastopnika ali prodajalca izdelkov Toro. Podjetje Toro te podatke uporablja za izpolnjevanje svojih pogodbenih obveznosti – na primer za registracijo vaše garancije, obdelavo garancijskih zahtevkov ali za vzpostavljanje stika z vami v primeru vpoklica izdelkov – in za druge legitimne poslovne namene – na primer za preverjanje zadovoljstva strank, izboljšave izdelkov ali posredovanja informacij o izdelkih, ki bi vas utegnili zanimati. Podjetje Toro lahko deli vaše podatke s svojimi hčerinskimi podjetji, povezanimi družbami, zastopniki ali drugimi poslovnimi partnerji v zvezi s temi dejavnostmi. Vaše osebne podatke bomo morda razkrili, če nam tako nalaga zakonodaja oziroma v povezavi s prodajo, nakupom ali združevanjem podjetij. Vaših osebnih podatkov ne bomo nikoli prodali nobenemu drugemu podjetju za namene trženja.

Hramba vaših osebnih podatkov

Podjetje Toro bo vaše osebne podatke hranilo, dokler bo to potrebno za zgoraj navedene namene in skladno z zakonskimi predpisi. Za podrobnejše informacije o veljavnem obdobju hranjenja podatkov se obrnite na legal@toro.com.

Zavezanost podjetja Toro varnosti

Vaše osebne podatke bomo morda obdelovali v ZDA ali drugi državi, ki ima manj strogo zakonodajo na področju varstva podatkov kot država, v kateri prebivate. Kadar koli bomo vaše podatke prenesli iz države vašega prebivališča, bomo izvedli vse zakonsko predpisane ukrepe za zagotavljanje ustreznih ukrepov za varstvo vaših podatkov in varno ravnanje z njimi.

Dostop in popravki

Morda imate pravico do pregleda ali popravkov svojih osebnih podatkov ter do ugovora ali prepovedi njihove obdelave. Če želite to storiti, nam pošljite sporočilo po elektronski pošti na naslov legal@toro.com. Če imate pomisleke glede ravnanja z vašimi podatki v podjetju Toro, vas prosimo, da se obrnete neposredno na nas. Upoštevajte, da imajo osebe s prebivališčem v EU pravico do pritožbe pri pristojnemu organu za varstvo podatkov.