



**Count on it.**

**Kezelői kézikönyv**

**TimeCutter® MX 4275T és 5075T  
típusú fűnyíró traktor**

Modellsz. 74690—Sorszám 400000000 és ettől felfelé

Modellsz. 74694—Sorszám 400000000 és ettől felfelé



A termék megfelel minden vonatkozó európai irányelvnek; a részletekért kérjük, olvassa el a különálló termékspecifikus megfelelőségi nyilatkozatot (DOC).

**Bruttó vagy nettó nyomaték:** A motor bruttó vagy nettó forgatónyomatékát laboratóriumban állapította meg a gyártó az SAE J1940 vagy J2723 szabvány szerint. A biztonsági, károsanyag-kibocsátási és üzemeltetési követelmények teljesítése érdekében a motor tényleges nyomatéka ebben a fűnyíróosztályban jelentősen kisebb. Olvassa el a motorgyártó által a géphez mellékelte információkat.

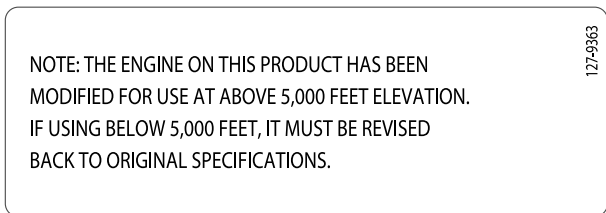
A konkrét géptípus műszaki adatai a [www.Toro.com](http://www.Toro.com) címen található meg.

**Fontos:** Ha Toro-motorral felszerelt gépét tartósan 1500 m tengerszint feletti magasság fölött használja, feltétlenül szerelje fel a nagy magasságú használhatósági készletet, hogy a motor megfeleljen a CARB/EPA kibocsátási előírásoknak. A nagy magasságú használhatósági készlet megnöveli a motor teljesítményét, miközben megelőzi a gyújtógyertya beköpését, a nehéz indítást és a megnövekedett kibocsátást. Ha felszerelte a készletet, ragassza fel a „nagy magasság” (high altitude) címkét a gépre a sorozatszámot tartalmazó címke mellé.

A géphez való megfelelő nagy magasságú használhatósági készlet és „nagy magasság” (high altitude) címke bármelyik hivatalos Toro márkaszervizben beszerezhető. Az Önhöz legközelebbi márkakereskedést megkeresheti webhelyünkön a [www.Toro.com](http://www.Toro.com) címen, vagy hívja fel ügyfélszolgálatunkat a motor károsanyag-kibocsátást szabályozó rendszerére vonatkozó jóálláson található hívószámon.

Távolítsa el a készletet a motorról és állítsa vissza a motort az eredeti gyári konfigurációjára, ha 1500 m alatt fogja használni a gépet. Ne működtesse a nagy magasságú üzemre átalakított motort alacsonyabb területeken, mert így a motor túlhevülhet és károsodhat.

Ha nem tudja biztosan, hogy a gépe át lett-e alakítva nagy magasságban történő használatra, keresse az alábbi címkét.



Ábra 2

decal127-9363

# Bevezetés

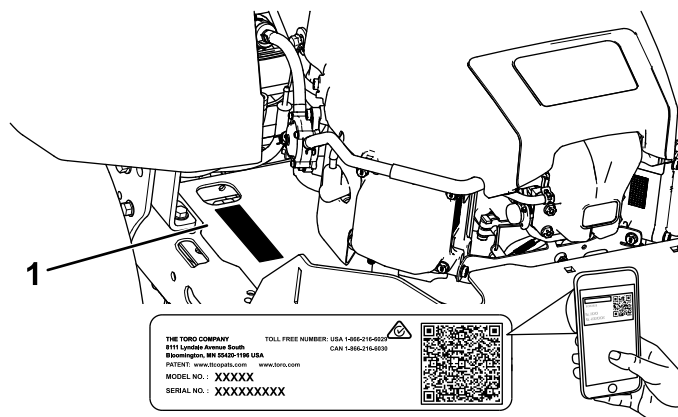
Ez a forgóképes fűnyíró traktor lakóingatlanok tulajdonosai számára készült, házikerti alkalmazáshoz. Elsősorban jól karbantartott gyepen végzett fűnyírásra tervezték. A termék rendeltetésétől eltérő célra történő használata Önre és a közelben tartózkodókra nézve egyaránt veszélyes lehet.

Gondosan olvassa el ezt a tájékoztatót, hogy a termék megfelelő üzemeltetését és karbantartását elsajátítva elkerülje a sérüléseket, valamint a termék károsodását. Ön felelős a termék megfelelő és biztonságos üzemeltetéséért.

A [www.Toro.com](http://www.Toro.com) webhelyen további információk is találhatóak, például munkavédelmi tanácsok, oktatóanyagok, tartozékokról szóló információk, segítség márkakereskedés kereséséhez, valamint a termékregisztráció is itt végezhető el.

Ha szervizre, eredeti Toro-alkatrészekre vagy további információkra van szüksége, forduljon hivatalos márkaszervizhez vagy a Toro-ügyfélszolgálathoz, és tartsa kéznél terméke típus- és sorozatszámát. Az **Ábra 1** jelzi a típus- és sorozatszám helyét a terméken. Írja a számokat a megfelelő helyre.

**Fontos:** Mobileszköze segítségével a sorozatszámot tartalmazó címkén található QR-kódot (ha van) beolvasva elérheti a garanciális, az alkatrészekre vonatkozó és más termékinformációkat.



Ábra 1

Az ülés alatt

1. Típus- és sorozatszám címke helye

Írja a termék típus- és sorozatszámát az alábbi helyre:

Modellsz.	_____
Sorszám	_____

Ez a kézikönyv 2 szót használ az információ kiemelésére. A **Fontos** speciális műszaki információra hívja fel a figyelmet, a **Megjegyzés** külön figyelemre érdemes általános információt hangsúlyoz.

# Tartalom

Biztonság .....	4	Motor karbantartása .....	33
Biztonsági figyelmeztető jelzés .....	4	A motorral kapcsolatos óvintézkedések .....	33
Általános óvintézkedések .....	4	A légszűrő szervizelése .....	33
Dőlésszögjelző .....	5	A motorolaj szervizelése .....	34
Biztonsági és tájékoztató címkék .....	6	A gyújtógyertya szervizelése .....	37
Termékáttekintés .....	10	A hűtőrendszer tisztítása .....	38
Kezelőelemek .....	11	Üzemanyagrendszer karbantartása .....	38
Működtetés előtt .....	12	Az átfolyó üzemanyagszűrő cseréje .....	38
Működtetés előtti óvintézkedések .....	12	Elektromos berendezés karbantartása .....	39
Indulás előtt .....	13	Az elektromos rendszerrel kapcsolatos	
Az üzemanyaggal kapcsolatos		óvintézkedések .....	39
óvintézkedések .....	13	Az akkumulátor szervizelése .....	39
Tankolás .....	14	Hajtóműrendszer karbantartása .....	41
Napi karbantartás elvégzése .....	15	A gumiabroncsok nyomásának	
Új gép bejáratása .....	15	ellenőrzése .....	41
A biztonsági reteszelő rendszer		Az elektromos fék kioldása .....	41
használata .....	15	Az egyenesfutás beállítása .....	41
Az ülés beállítása .....	16	Ékszíjak karbantartása .....	42
A MyRide™ felfüggesztési rendszer		Az ékszíjak ellenőrzése .....	42
beállítása .....	16	A nyíróasztal ékszija cseréje .....	42
A haladásvezérlő karok beállítása .....	16	A fűnyíró karbantartása .....	44
Átállítás oldalsó kidobású működésre .....	17	Késekkel kapcsolatos óvintézkedések .....	44
Működtetés közben .....	19	A vágókécek szervizelése .....	44
Üzem közben betartandó óvintézkedések .....	19	A nyíróasztal szintezése .....	46
A késkapcsoló (TLT) használata .....	21	A nyíróasztal eltávolítása .....	49
A gázkar használata .....	22	A nyíróasztal felszerelése .....	50
A hidegindító gomb használata .....	22	A fűterelő lemez felszerelése .....	50
A motor beindítása .....	22	Tisztítás .....	51
A motor leállítása .....	23	A nyíróasztal aljának lemosása .....	51
A haladásvezérlő karok használata .....	23	A hulladék elhelyezése .....	52
Közlekedés a géppel .....	23	Tárolás .....	52
A Smart Speed™ vezérlőrendszer		Biztonságos tárolás .....	52
használata .....	24	Tisztítás és tárolás .....	52
Az oldalsó kidobás használata .....	25	Az akkumulátor tárolása .....	53
A vágásmagasság beállítása .....	25	Hibakeresés és elhárítás .....	54
A lenyesés elleni védelemre szolgáló görgők		Kapcsolási vázlat .....	57
beállítása .....	25		
Üzemeltetési tanácsok .....	26		
Működtetés után .....	27		
A használatot követően betartandó			
óvintézkedések .....	27		
A gép tolása emberi erővel .....	29		
Karbantartás .....	30		
Ajánlott karbantartási ütemterv(ek) .....	30		
Biztonsági tudnivalók karbantartáskor .....	30		
Karbantartás előtti intézkedések .....	32		
A nyíróasztal függönyének leoldása .....	32		
Kenés .....	32		
A csapágyak zsírozása .....	32		

# Biztonság

A gép tervezése az EN ISO 5395:2013 szabvány alapján történt.

## Biztonsági figyelmeztető jelzés

Ez a kézikönyvben és a gépen is megtalálható biztonsági figyelmeztető jelzés (Ábra 3) fontos biztonsági üzenetet jelöl, amelyet a balesetek elkerülése érdekében követni kell.

A jelzés jelentése: **FIGYELEM! LEGYEN KÖRÜLTEKINTŐ! A BIZTONSÁGA MÚLIK RAJTA!**



Ábra 3

Biztonsági figyelmeztető jelzés

g000502

A biztonsági figyelmeztető jelzés olyan információ fölött látható, amely valamilyen nem biztonságos cselekedetre vagy helyzetre figyelmeztet, és a **VESZÉLY**, a **FIGYELMEZTETÉS** vagy a **FIGYELEM** kifejezés követi.

**VESZÉLY:** Olyan közvetlenül veszélyes helyzetet jelöl, amely halált vagy súlyos személyi sérülést **eredményez**, ha nem sikerül elkerülni.

**FIGYELMEZTETÉS:** Olyan potenciálisan veszélyes helyzetet jelöl, amely halált vagy súlyos személyi sérülést **eredményezhet**, ha nem sikerül elkerülni.

**FIGYELEM:** Olyan potenciálisan veszélyes helyzetet jelöl, amely enyhébb vagy mérsékelt személyi sérülést **okozhat**, ha nem sikerül elkerülni.

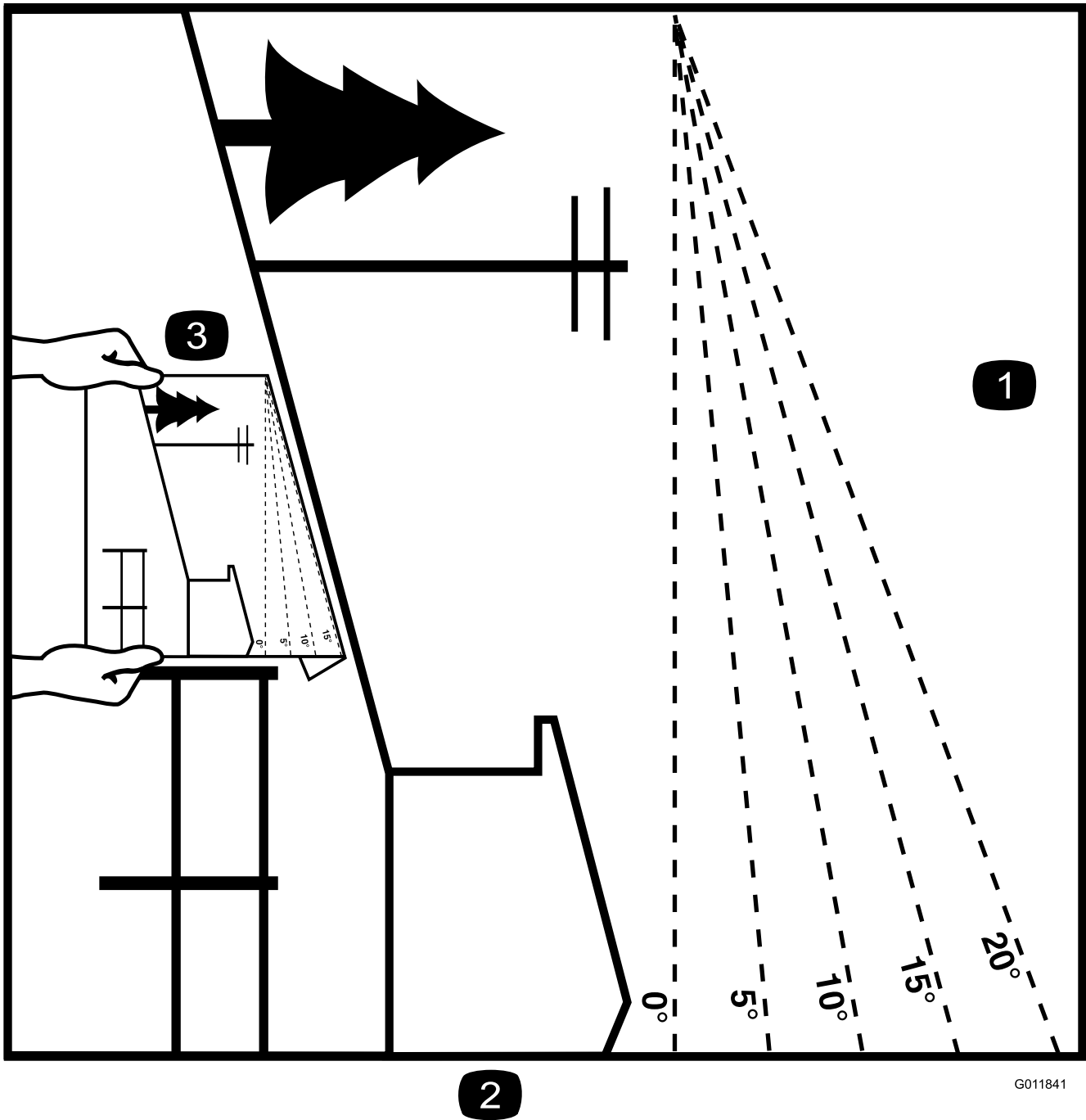
Ez a kézikönyv két másik szót is használ az információk kiemelésére. A **Fontos** speciális műszaki információra hívja fel a figyelmet, a **Megjegyzés** külön figyelemre érdemes általános információt hangsúlyoz.

## Általános óvintézkedések

Ez a gép levághatja a kezét és lábát, továbbá tárgyakat dobhat ki. A Toro úgy tervezte és tesztelte ezt a fűnyírót, hogy kellő biztonsággal lehessen üzemeltetni; ugyanakkor a biztonsági előírások betartásának hiánya személyi sérüléshez vagy halálhoz vezethet.

- Olvassa el, értelmezze és kövesse a Kezelői kézikönyvben és más oktatóanyagokban, valamint a gépen, a motoron és a munkaeszközön található összes utasítást és figyelmeztetést. Minden kezelőnek és szerelőnek oktatáson kell részt vennie. Ha a kezelő(k) vagy a szerelő(k) nem tudja vagy tudják elolvasni ezt a kézikönyvet, a tulajdonos felelőssége az anyag elmagyarázása a számukra; a webhelyen további nyelvek is elérhetőek lehetnek.
- Kizárólag képzett, felelősségteljes és fizikailag arra alkalmas kezelőnek engedje meg a gép kezelését, aki ismeri annak biztonságos működtetését, kezelőszerveit, valamint a biztonsági jelzéseket és utasításokat. Soha ne engedje, hogy gyermekek vagy oktatásban nem részesült személyek üzemeltessék vagy szervizeljék a berendezést. A helyi szabályozás korlátozhatja a kezelő életkorát.
- Ne működtesse a gépet suvadások, árkok, töltések, vizek és egyéb veszélyek közelében, illetve 15°-nál meredekebb lejtőkön.
- Tartsa távol kezét és lábát a gép mozgó alkatrészeitől.
- Ne működtesse a gépet sérült burkolattal, védőelemekkel vagy fedelekkkel. A biztonsági védőelemek, burkolatok kapcsolók és egyéb berendezések mindig legyenek a helyükön és megfelelő üzemállapotban.
- Álljon meg a géppel, állítsa le a motort és vegye ki az indítókulcsot, mielőtt nekikezdene a gép szervizeléséhez, tankolásához, vagy elhárítaná annak eltömődését.

# Dőlésszögjelző



2

G011841

g011841

Ábra 4

Ez az oldal személyes használatra lemásolható.

1. A maximális lejtőszög, amelyen a géppel dolgozni lehet, **15°**. A munka megkezdése előtt a lejtőtáblázat segítségével állapítsa meg a lejtő szögét. **Ne használja a gépet 15°-nál meredekebb lejtőn.** Hajtsa be a lapot a javasolt lejtésnek megfelelő vonalnál.
2. Igazítsa ezt az élet egy függőleges felülethez, például fatörzshöz, épülethez, kerítésoszlophoz stb.
3. Példa a lejtő és a behajtott él összehasonlítására

# Biztonsági és tájékoztató címkék



A biztonságra figyelmeztető matricák és utasítások a kezelő által jól láthatóan, a potenciálisan veszélyes helyek mellett vannak elhelyezve. A sérült vagy hiányzó matricát cserélje le, illetve pótolja.

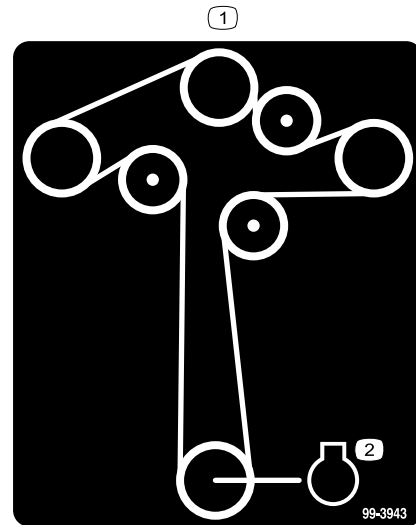


## Akkumulátorral kapcsolatos jelzések

A jelzések közül némelyik az akkumulátoron található.

- |  |   |
|--|---|
| 1. Robbanásveszély                                       | 6. Tartsa távol a járókelőket és a háziállatokat az akkumulátortól.                             |
| 2. Tilos a tűz és a nyílt láng használata és a dohányzás | 7. Viseljen védőszemüveget; a robbanásveszélyes gázok vakságot és egyéb sérüléseket okozhatnak. |
| 3. Lúgos folyadék/vegyi égési sérülést okozhat           | 8. Az akkumulátorsav vakságot vagy súlyos égési sérüléseket okozhat.                            |
| 4. Viseljen szemvédő eszközt.                            | 9. Öblítse ki azonnal a szemét, és kérjen gyorsan orvosi segítséget.                            |
| 5. Olvassa el a <i>Kezelői kézikönyvet</i> .             | 10. Ólmot tartalmaz; ne dobja a szemébe.  |

A 99-3943 számú címke csak a 127 cm-es nyíróasztallal szerelt gépeken található meg.

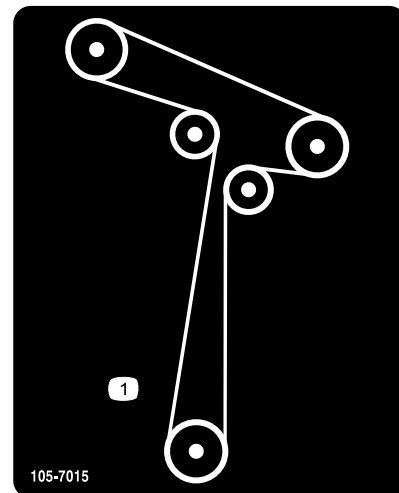


99-3943

decal99-3943

1. Az ékszíj elvezetése
2. Motor

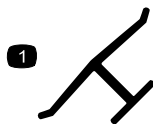
A 105-7015-ös számú címke csak a 107 cm-es nyíróasztallal szerelt gépeken található meg.



105-7015

decal105-7015

1. Az ékszíj elvezetése



## Gyártói jelölés

decaloemarkt

1. Ez a jelzés mutatja meg, hogy a kés a gép eredeti gyártójától származó alkatrész.

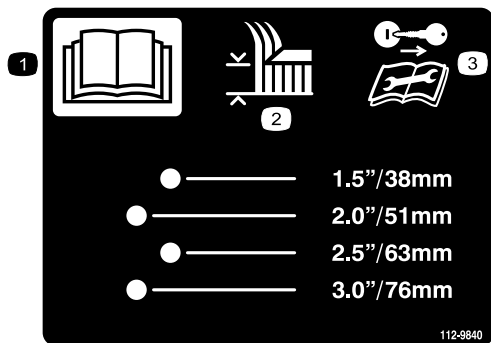


93-7009

decal93-7009

1. Figyelmeztetés – ne üzemeltesse a gépet felhajtott terelőlappal vagy terelőlap nélkül; a terelőlapot tartsa a helyén.
2. Kéz vagy láb el- és levágásának veszélye, fűnyírókés – maradjon távol a mozgó alkatrészekről.

A 112-9840-es számú címke csak a 127 cm-es nyíróasztallal szerelt gépeken található meg.



**112-9840**

decal112-9840

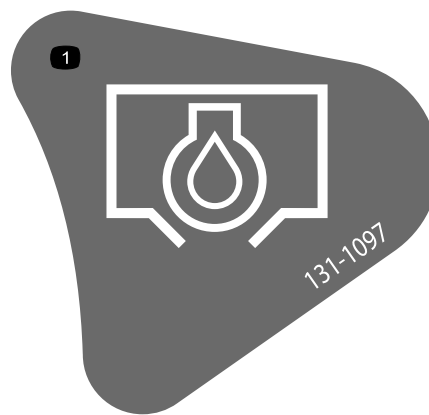
1. Olvassa el a *Kezelői kézikönyvet*.
2. Vágásmagasság
3. Vegye ki az indítókulcsot, és olvassa el az utasításokat a szervizelés vagy karbantartás előtt.



**121-2989**

decal121-2989b

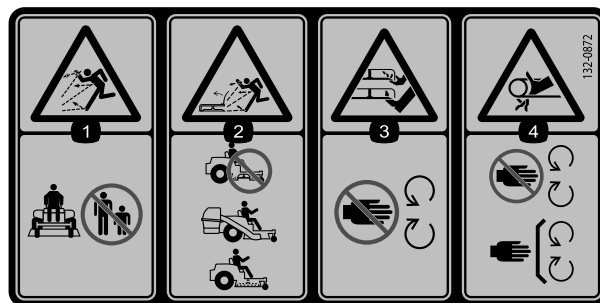
1. Megkerülő szelepek karjának helyzete a gép tolásához
2. Megkerülő szelepek karjának helyzete a gép használatához



**131-1097**

decal131-1097

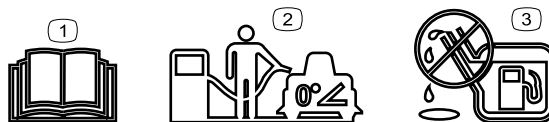
1. Olajleürítés



**132-0872**

decal132-0872

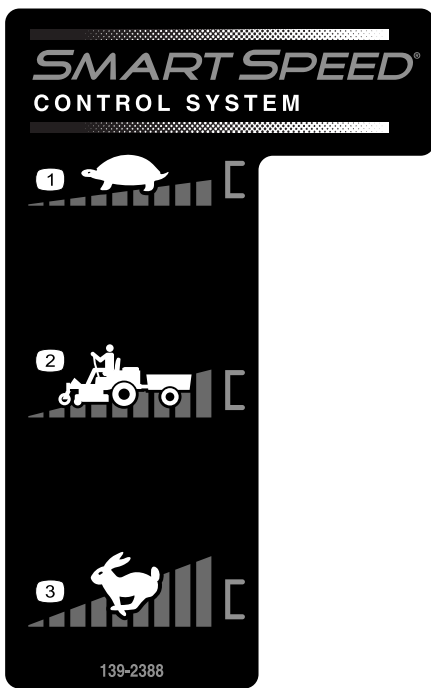
1. Repülő tárgyak okozta veszély – tartsa távol a géptől a nézelődőket.
2. Repülő tárgyak okozta veszély, felhajtott terelőlap – ne használja a gépet nyitott nyíróasztallal; használjon fűgyújtó rendszert vagy terelőlapot.
3. Kéz vagy láb sérülésének veszélye – maradjon távol a mozgó alkatrészekről.
4. Beakadásveszély – ne nyúljon a mozgó alkatrészek közelébe; tartsa az összes védőelemet a helyén.



**138-2456**

decal138-2456

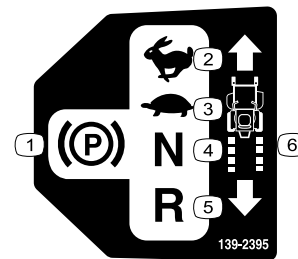
1. Olvassa el a *Kezelői kézikönyvet*.
2. Tankolásakor parkolja le a gépet sík talajon.
3. Ne töltse túl az üzemanyagtartályt.



139-2388

decal139-2388

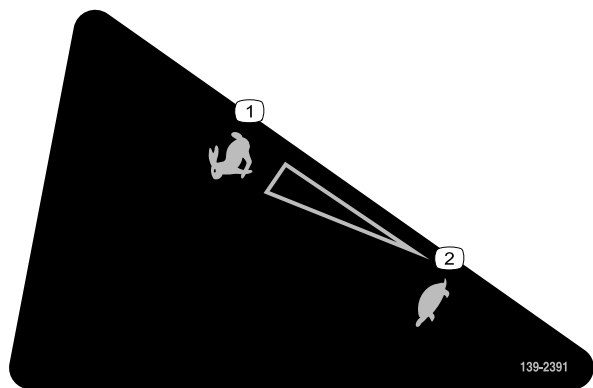
- 1. Lassú
- 2. Vontatás
- 3. Gyors



139-2395

decal139-2395

- 1. Rögzítőfék
- 2. Gyors
- 3. Lassú
- 4. Üres fokozat
- 5. Hátramenet
- 6. Haladási kezelőszervek



139-2391

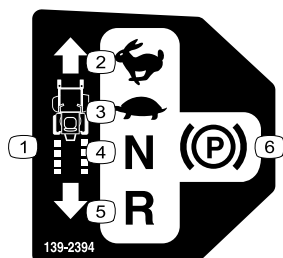
decal139-2391

- 1. Gyors
- 2. Lassú



140-2748

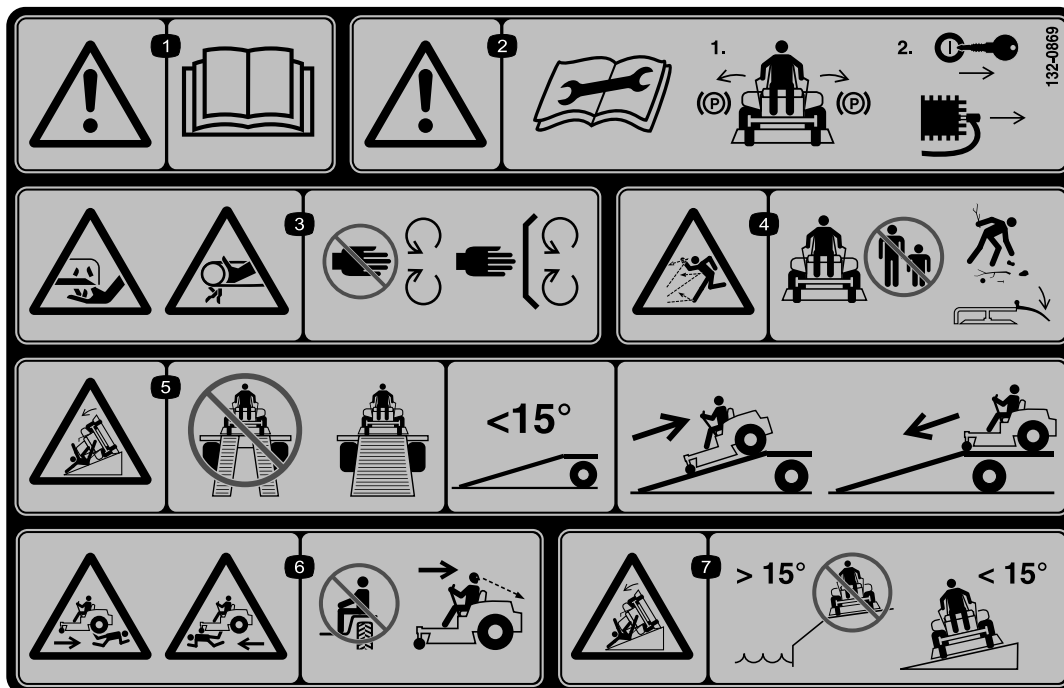
decal140-2748



139-2394

decal139-2394

- 1. Haladási kezelőszervek
- 2. Gyors
- 3. Lassú
- 4. Üres fokozat
- 5. Hátramenet
- 6. Rögzítőfék



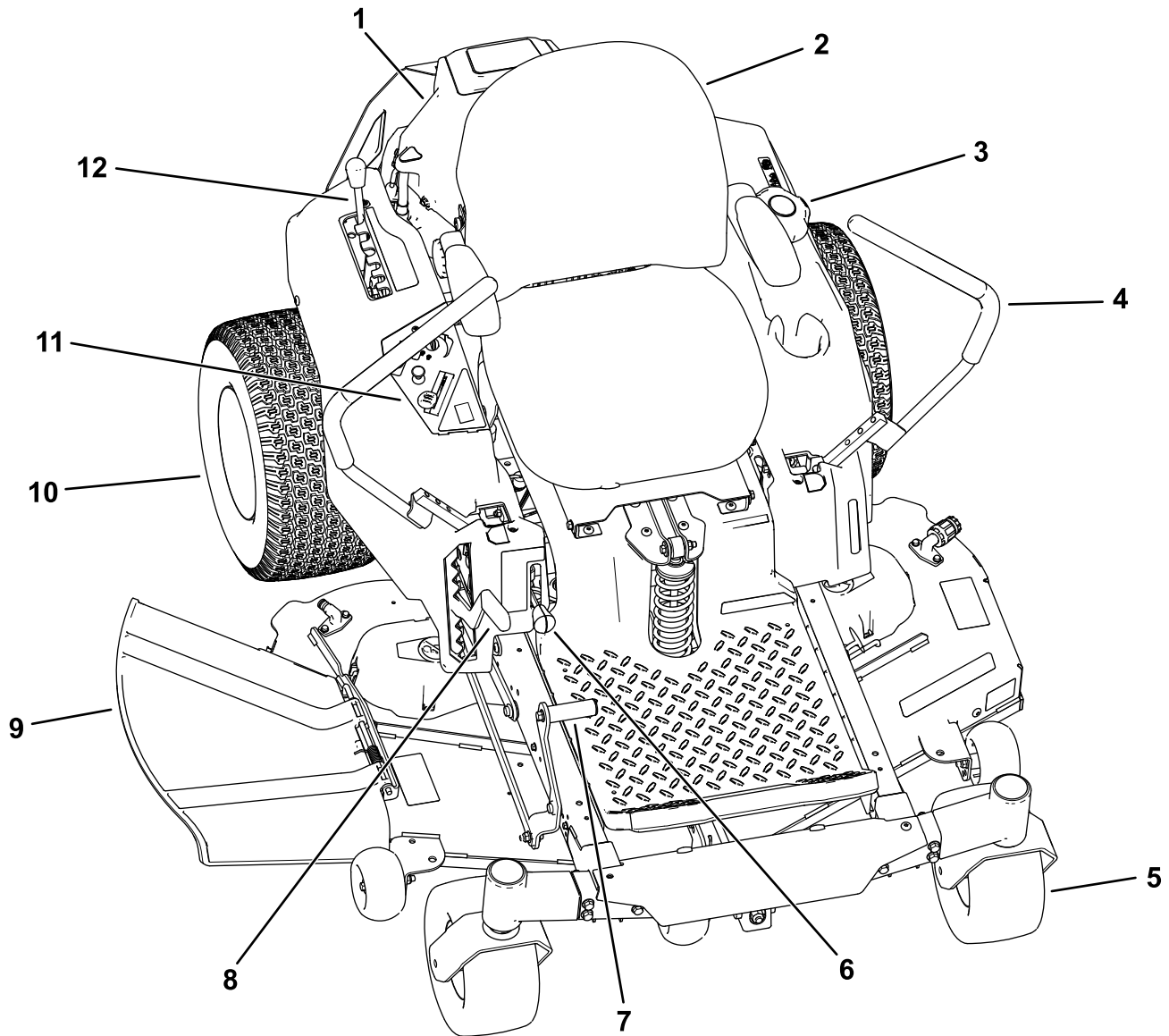
132-0869

decal132-0869

**Megjegyzés:** A gép a címkén javasolt maximális lejtések mellett megfelel az ipari szabványú stabilitási teszteknek a statikus oldalirányú és hosszanti vizsgálatokban. A gép lejtős területeken történő használata előtt feltétlenül olvassa el a *Kezelői kézikönyv* utasításait, majd ellenőrizze a körülményeket, hogy eldönthesse, végezhet-e munkát a géppel az adott napon és helyen. A terep változásával megváltozhatnak a gép lejtőn való üzemeltetésének körülményei is.

- |  |  |  |  |
|--|--|--|--|
| <p>1. Figyelem – olvassa el a <i>Kezelői kézikönyvet</i>.</p>  | <p>3. Kéz el- és levágásának a veszélye, fűnyírókés; beakadásvészély, ékszija – ne érjen a mozgó alkatrészekhez, mindig legyen a helyén minden védőburkolat és egyéb védőelem.</p> | <p>5. Felborulásveszély – ne kettős rámpán hajtson fel az utánfutóra; használjon egyetlen, kellően széles rámpát a géphez; a rámpa dőlésszöge legyen kisebb 15°-nál; hajtson fel hátramenetben a rámpán és előremenetben hajtson le rajta.</p> | <p>7. Felborulásveszély – ne használja a gépet suvadások közelében és 15°-nál nagyobb szögű lejtőn; csak 15°-nál kisebb szögű lejtőn működtesse.</p> |
| <p>2. Figyelmeztetés – olvassa el a <i>Kezelői kézikönyvet</i> a karbantartás megkezdése előtt; húzza be a rögzítőféket, vegye ki az indítókulcsot és vegye le a gyertyapipát.</p> | <p>4. Repülő tárgyak okozta veszély – tartsa távol a járókelőket; szedje össze a hulladékot a munka megkezdése előtt; tartsa a helyén a fűterelő lapot.</p>                        | <p>6. Gázolásveszély – ne szállítson utast; tolatáskor nézzon hátra.</p>   |  |

# Termékáttekintés



Ábra 5

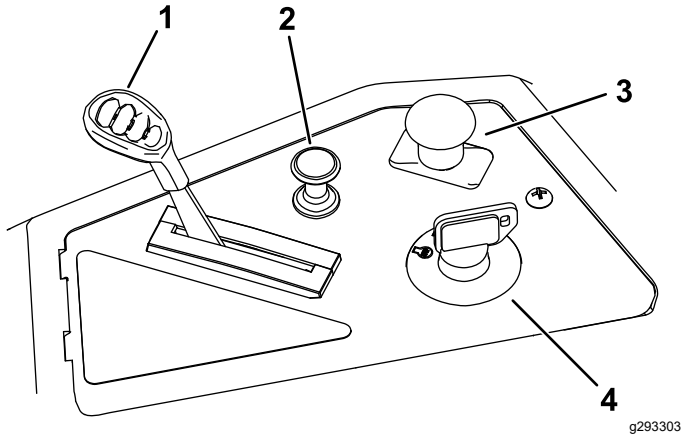
g292025

- |               |                         |  |                         |
|---------------|-------------------------|--|-------------------------|
| 1. Motor      | 4. Haladásvezérlő karok | 7. Nyíróasztal-emelő pedál<br>(csak a 127 cm -es<br>nyíróasztallal szerelt<br>gépeken) | 10. Hátsó hajtókerék    |
| 2. Kezelőülés | 5. Első önbeálló kerék  | 8. Vágásmagasság-beállító<br>kar   | 11. Kezelőpanel         |
| 3. Tanksapka  | 6. Smart Speed™ kar     | 9. Fűterelő lap  | 12. MyRide™ beállítókar |

# Kezelőelemek

A motor beindítása és a gép működtetése előtt ismerkedjen meg az összes kezelőszervvel.

## Kezelőpanel



Ábra 6

g293303

- |                     |                               |
|---------------------|-------------------------------|
| 1. Gázkar           | 3. Késkapcsoló (mellékhajtás) |
| 2. Hidegindító gomb | 4. Gyújtáskapcsoló            |

## Gyújtáskapcsoló

A motor beindítására és leállítására szolgáló gyújtáskapcsoló 3 helyzetbe állítható: KI, ÜZEM és INDÍTÁS (Ábra 6). Lásd: [A motor beindítása \(oldal 22\)](#).

## Gázkar

A gázkar a motor fordulatszámának szabályozására szolgál és fokozatmentesen állítható a LASSÚ és a GYORS helyzet között (Ábra 6).

## Hidegindító gomb

A hidegindító gomb a hideg motor beindítására szolgál (Ábra 6).

## Késkapcsoló (mellékhajtás)

A mellékhajtás (TLT) jelzéssel rendelkező késkapcsolóval kapcsolható be és ki a fűnyírókések meghajtása (Ábra 6).

## Haladásvezérlő karok

A haladásvezérlő karok segítségével vezethető a gép előre, hátrafelé, illetve ezekkel lehet elfordulni valamelyik irányba (Ábra 5).

## Parkolási helyzet

Mielőtt elhagyja a gépet, állítsa a haladásvezérlő karokat középhezletből kifelé, PARKOLÁSI helyzetbe (Ábra 23). Állítsa a haladásvezérlő karokat mindig PARKOLÁSI helyzetbe, ha megáll a géppel vagy őrizetlenül hagyja.

## MyRide™ beállítókar

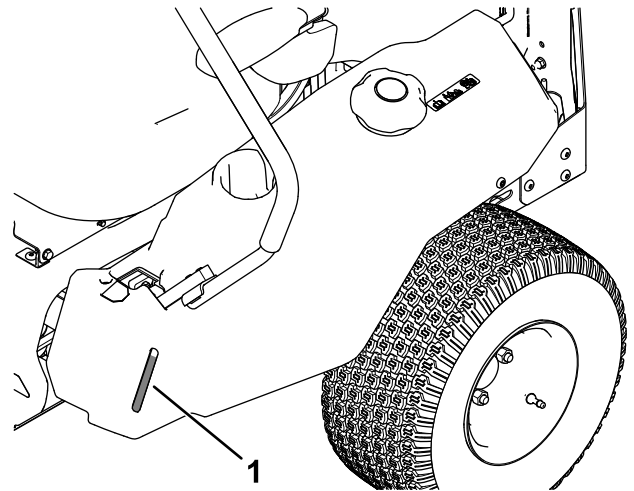
A MyRide™ beállítókar segítségével állíthatja be az ülés felfüggesztését (Ábra 5).

## Smart Speed™ vezérlőrendszerkar

A kezelőülés előtt lent található Smart Speed™ vezérlőrendszerkar jóvoltából a gép 3 sebességtartományban használható – trimmelés, vontatás és fűnyírás (Ábra 5).

## Üzemanyagszint-ellenőrző ablak

A gép bal oldalán található ellenőrzőablakon át ellenőrizheti az üzemanyag szintjét az üzemanyagtartályban (Ábra 7).



Ábra 7

g292100

1. Üzemanyagszint-ellenőrző ablak

## Vágásmagasság-beállító kar

A vágásmagasság-beállító kar segítségével a kezelőülésben ülve süllyesztheti és emelheti a nyíróasztalt. A kart felfelé (maga felé) húzva a nyíróasztal elemelkedik a talajtól, a kart lefelé (magától el) mozdítva pedig a talajt közelíti. A vágásmagasságot csak a gép álló helyzetében módosítsa (Ábra 27).

## Pedálos fűnyíróasztal-emelő rendszer

### Csak 127 cm-es nyíróasztalok esetén

A pedálos fűnyíróasztal-emelő rendszer segítségével a kezelőülésben ülve változtathatja a nyíróasztal magasságát. A pedállal rövid időre is megemelheti a nyíróasztalt az akadályok kikerüléséhez (Ábra 5).

## Tartozékok/adapterek

A Toro által jóváhagyott tartozékok és adapterek széles választéka kapható a géphez, melyek javítják és bővítik annak képességeit. A jóváhagyott tartozékok és adapterek listájáért forduljon hivatalos márkaszervizhez, hivatalos Toro-forgalmazóhoz, vagy látogasson el a [www.Toro.com](http://www.Toro.com) webhelyre.

Az optimális teljesítmény és a gép folyamatos tanúsított biztonsága érdekében csak eredeti Toro-pótalkatrészeket használjon. A más által gyártott cserealkatrészek és tartozékok használata veszélyes lehet, és emellett a jótállást is érvényteleníti.

## Üzemeltetés

**Megjegyzés:** A gép jobb és bal oldalát normál üzemeltetési helyzetben határozza meg.

## Működtetés előtt

## Működtetés előtti óvintézkedések

- Értékelje ki a területet annak meghatározására, hogy milyen tartozékok és adapterek szükségesek a munka megfelelő és biztonságos elvégzéséhez. Csak a Toro által jóváhagyott tartozékokat és munkaeszközöket használjon.
- Vizsgálja át a területet, ahol a gépet használni kívánja, távolítsa el minden követ, játékot, faágat, huzalt, csontot és egyéb idegen tárgyat. Ezeket a gép kidobhatja, illetve gátolhatják a gép működését, emellett a kezelő vagy a közelben tartózkodók személyi sérülését is okozhatják.
- Viseljen megfelelő személyi védőfelszerelést, például védőszemüveget, megfelelő, csúszásgátló lábbelit és hallásvédelmi eszközt. Ha hosszú a haja, hátul kösse össze, és kerülje a laza öltözéket, ékszereket, mert ezek beakadhatnak a mozgó alkatrészekbe.

### **▲ VIGYÁZAT**

**A gép 85 dBA-t meghaladó zajszintet produkál a kezelő fülénél, ami hosszan tartó kitettség esetén halláskárosodást okozhat.**

**Viseljen hallásvédő eszközt, amikor a géppel dolgozik.**

- Ellenőrizze, hogy a kezelőszervek, biztonsági kapcsolók és védőelemek fel vannak szerelve és megfelelően működnek. Csak akkor üzemeltesse a gépet, ha ezek megfelelően működnek.
- Ne üzemeltesse a gépet, ha emberek, különösen gyermekek, valamint kisállatok vannak a közelben. Ha valaki a területre lép, állítsa le a gépet és a munkaeszközeit.
- Csak akkor működtesse a gépet, ha a teljes fűgyújtó rendszer, a fűterelő lap vagy egyéb biztonsági berendezések a helyükön vannak és teljesen üzemképesek. A fűgyújtó alkatrészei kopnak, károsodhatnak és idővel elhasználódnak, emiatt Ön mozgó alkatrészeknek, illetve a gépből kirepülő tárgyakkal lehet kitéve. Ellenőrizze gyakran az alkatrészeket kopás, elhasználódás

szempontjából, szükség szerint cserélje le azokat a gyártó által javasolt alkatrészekre.

## Indulás előtt

Töltse fel az üzemanyagtartályt vízszintes talajon. Az üzemanyaggal kapcsolatban a Műszaki adatok **Üzemanyaggal kapcsolatos előírások** része tartalmaz további információt.

**Ne** adjon olajat a benzinhoz.

**Ne** töltse túl az üzemanyagtartályt. Tankoljon a betöltőnyak alsó pereméig. Az üres rész teszi lehetővé a benzin tágulását a tartályban. A túltöltés üzemanyag-szivárgást okozhat, valamint a motor vagy a kibocsátást szabályozó rendszer károsodását okozhatja.

Feltétlenül ismerje meg a kezelőszerveket, azok elhelyezkedését, funkcióikat és a hozzájuk kapcsolódó biztonsági előírásokat.

Olvassa el a Karbantartás című fejezetet, és végezze el a szükséges ellenőrzési és karbantartási lépéseket.

## Az üzemanyaggal kapcsolatos óvintézkedések

Az üzemanyag kezelése során járjon el különös körültekintéssel.

### **▲ VESZÉLY**

**A benzin bizonyos körülmények között rendkívül gyúlékony, és a gőzei robbanásveszélyesek.**

**A benzin okozta tűz vagy robbanás megégetheti Önt vagy másokat, valamint anyagi kárt okozhat.**

- **A tankolást kültéren, vízszintes talajon, nyílt területen végezze, amikor a motor hideg. Törölje fel a kiömlött benzint.**
- **Soha ne tankoljon vagy ürítse le a gépet beltéren vagy zárt pótkocsin.**
- **Ne töltse teljesen tele az üzemanyagtartályt. Tankoljon a betöltőnyak alsó pereméig. Az üres rész teszi lehetővé a benzin tágulását a tartályban. A túltöltés üzemanyag-szivárgást okozhat, valamint a motor vagy a kibocsátást szabályozó rendszer károsodását okozhatja.**
- **Ne dohányozzon, amikor benzinnel foglalkozik, és maradjon távol nyílt lángtól és olyan helyektől, ahol a benzin gőzeit begyűjthetik a szikrák.**
- **Benzint csak jóváhagyott üzemanyagtartályban tároljon, gyerekek számára nem hozzáférhető helyen.**
- **Még a motor beindítása előtt tankoljon. Ne vegye le a tanksapkát és ne tankoljon, amíg a motor jár vagy a motor meleg.**
- **Ha az üzemanyag kiömlött, NE kísérelje meg beindítani a motort. Távolodjon el az érintett területről és kerülje a gyújtóforrások létrehozását, amíg a kifolyt üzemanyag el nem párologott.**
- **Csak akkor működtesse a gépet, ha a teljes kipufogórendszer a helyén van és teljesen üzemképes.**

## ⚠ VESZÉLY

Tankoláskor bizonyos körülmények között statikus elektromosság keletkezhet. Ez olyan szikrát okozhat, amely képes begyújtani a benzinpárát. A benzin okozta tűz vagy robbanás megégetheti Önt vagy másokat, valamint anyagi kárt okozhat.

- Tankolás előtt mindig helyezze a benzines kannákat a földre, messze a járművétől.
- Ne járműben, tehergépkocsin vagy pótkocsi platóján töltsen meg a benzines kannákat, mert a belső kárpit vagy a műanyag platóborítás szigetelheti a kannát és lassíthatja a statikus elektromosság elvezetését.
- Ha kivitelezhető, a benzinüzemű berendezést vegye le a tehergépkocsiról vagy pótkocsiról, és a földön végezze a tankolását.
- Ha ez nem lehetséges, akkor az ilyen berendezéseket hordozható tartályból tankolja meg a tehergépkocsin vagy pótkocsin ahelyett, hogy benzinkút töltőpisztolyából tenné.
- Töltőpisztoly használata esetén tartsa azt a benzintank vagy benzinkanna betöltőnyílásának széléhez érintve mindaddig, míg a tankolás befejeződik. Ne használjon töltőpisztoly-nyitókart rögzítő eszközt.

## ⚠ FIGYELMEZTETÉS

A benzin lenyelve káros az egészségre, halált is okozhat. A gőzöknek való tartós kitettség a kísérleti állatoknál rákot okozott. A körütekintés hiánya súlyos egészségkárosodást vagy betegséget okozhat.

- Kerülje az üzemanyagpárák tartós belégzését.
- Tartsa távol arcát a töltőpisztolytól és az üzemanyagtartály/-kanna nyílásától.
- Az üzemanyag szemtől és bőrtől távol tartandó.
- Ne szippantson a szájával.

A tüzesetek megelőzése érdekében:

- Tartsa a motort és a motorteret mentesen a fűtől, a levelektől, a felesleges zsírtól és olajtól, valamint

az ezeken a területeken esetlegesen felgyülemelő egyéb hulladéktól.

- Takarítsa fel a kiömlött olajat és üzemanyagot, és távolítsa el minden üzemanyaggal átitatott törmeléket.
- Zárt térben való tárolás előtt mindig hagyja a gépet lehűlni. Ne tárolja a gépet nyílt láng közelében, sem olyan zárt területen, ahol őrláng ég vagy melegítő berendezés működik.

## Tankolás

### Javasolt üzemanyag

- A legjobb eredmény elérése érdekében csak tiszta, friss (maximum 30 napos), ((R+M)/2 besorolási módszer szerint) legalább 87-es oktánszámú ólommentes benzint használjon.
- **Etanol:** maximum 10% (V/V) etanol (benzin-alkohol keverék) vagy 15% (V/V) MTBE-t (metil-tercier-butil-éter) tartalmazó benzin használható. Az etanol és az MTBE nem azonos. 15% (V/V) etanolt tartalmazó üzemanyag (E15) nem használható. **Ne használjon 10% (V/V)-nál több etanolt tartalmazó üzemanyagot**, amilyen például az E15 (15% etanolt tartalmaz), az E20 (20% etanolt tartalmaz) vagy az E85 (legfeljebb 85% etanolt tartalmaz). A nem engedélyezett üzemanyag használata teljesítményproblémákat és/vagy olyan motorkárosodást okozhat, amelyekre a garancia nem terjed ki.
- **Ne** használjon metanolt tartalmazó benzint.
- **Ne** tároljon télen üzemanyagot sem az üzemanyagtartályban, sem más tartályban, kivéve, ha üzemanyag-stabilizátort használ.
- **Ne** adjon olajat a benzinhez.

### Stabilizáló/kondicionáló anyag használata

Az üzemanyag hosszú távú frissen tartása érdekében töltsön a gépbe üzemanyag-stabilizáló/-kondicionáló anyagot az adalékanyag gyártójának utasítása szerint.

**Fontos: Ne használjon metanolt vagy etanolt tartalmazó üzemanyag-adalékot.**

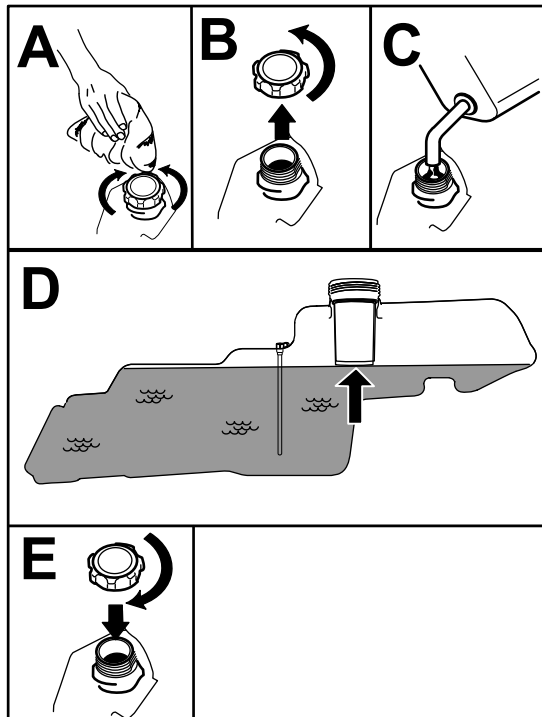
Töltsön a friss üzemanyaghoz stabilizátor/kondicionálót az üzemanyag-stabilizátor gyártójának utasításai szerint.

## Tankolás

1. Parkolja le a gépet sík talajon.
2. Állítsa a haladásvezérlő karokat külső, PARKOLÁS helyzetbe.
3. Állítsa le a motort, és vegye ki az indítókulcsot.

4. Tisztítsa meg a tanksapka körüli területet.
5. Tankoljon a betöltőnyak alsó pereméig (Ábra 8).

**Megjegyzés:** Ne töltsen teljesen tele az üzemanyagtartályt. Az üres rész teszi lehetővé az üzemanyag tágulását a tartályban.



Ábra 8

g293796

## Napi karbantartás elvégzése

Mielőtt elkezdene a napi munkát a géppel, végezze el a minden használat előtti/napi ellenőrzéseket, melyek felsorolásáért lásd: [Karbantartás \(oldal 30\)](#).

## Új gép bejáratása

Az új motor bizonyos idő elteltével éri el a teljes teljesítményét. A nyíróasztalok és hajtásrendszerek belső súrlódása új állapotukban nagyobb, ami többletterhelést ró a motorra. Hagyjon 40–50 óra bejáratási időt az új gépnek, hogy aztán csúcsteljesítményen működhessen.

## A biztonsági reteszelő rendszer használata

### ▲ FIGYELMEZTETÉS

A biztonsági reteszelő kapcsolók lekötése vagy károsodása esetén a gép váratlanul működni kezdhet, amivel személyi sérülést okozhat.

- Ne bolygassa a reteszelő kapcsolókat.
- Ellenőrizze naponta a reteszelő kapcsolók működését, cserélje ki a károsodott kapcsolókat, mielőtt működtetni kezdené a gépet.

### A biztonsági reteszelőrendszer működésének megértése

A biztonsági reteszelőrendszer az alábbi feltételek teljesülése esetén engedi a motor beindítását:

- A késkapcsoló (TLT) ki van kapcsolva.
- A haladásvezérlő karok PARKOLÁSI helyzetben állnak.

A biztonsági reteszelőrendszer akkor is leállítja a motort, ha Ön a haladásvezérlő karokat kimozdítja PARKOLÁSI helyzetből, majd felemelkedik a kezelőülésből.

### A biztonsági reteszelőrendszer működésének ellenőrzése

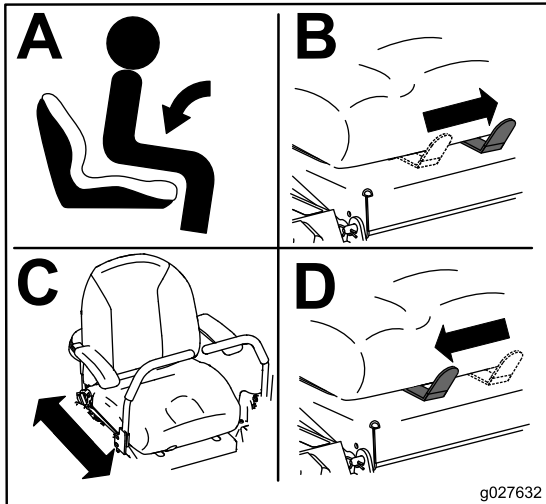
A gép minden használata előtt ellenőrizze a biztonsági reteszelőrendszer működését. Ha a biztonsági reteszelőrendszer nem az alább ismertetett módon működik, azonnal javíttassa meg hivatalos márkaszervizben.

1. Üljön a kezelőülésbe, mozdítsa ki a haladásvezérlő karokat PARKOLÁSI helyzetből, majd állítsa a késkapcsolót BEKAPCSOLT helyzetbe. Próbálja meg beindítani a motort; az indítózás nem történhet meg.
2. Üljön az ülésbe, és állítsa a késkapcsolót KIKAPCSOLT helyzetbe. Állítsa bármelyik haladásvezérlő kart középső, kioldott helyzetbe. Próbálja meg beindítani a motort; az indítózás nem történhet meg. Ismétlje meg ezt a másik haladásvezérlő karral is.
3. Üljön az ülésbe, állítsa a késkapcsolót KIKAPCSOLT helyzetbe, majd rögzítse PARKOLÁSI helyzetben a haladásvezérlő karokat. Indítsa be a motort. Járó motor mellett kapcsolja be a késkapcsolót, majd emelkedjen el kissé az ülésből; a motornak le kell állnia.

4. Üljön az ülésbe, állítsa a késkapcsolót KIKAPCSOLT helyzetbe, majd rögzítse PARKOLÁSI helyzetben a haladásvezérlő karokat. Indítsa be a motort. Járó motor mellett állítsa középre, kioldott helyzetbe a haladásvezérlő karokat, kapcsolja be a késkapcsolót, majd emelkedjen el kissé az ülésből; a motornak le kell állnia.

## Az ülés beállítása

Az ülés előre és hátra eltolható. Állítsa be az ülést úgy, hogy a leghatékonyabban irányíthassa a gépet, és a legkényelmesebb legyen a testhelyzete (Ábra 9).



Ábra 9

g027632

## A MyRide™ felfüggesztési rendszer beállítása

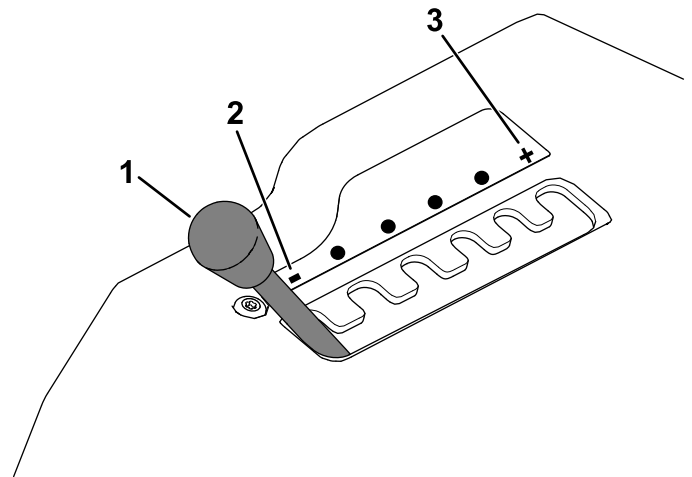
A MyRide™ felfüggesztési rendszer zökkenőmentes, kényelmes haladást biztosít. Állítsa abba a helyzetbe a felfüggesztési rendszert, amely a legkényelmesebb testhelyzetet teszi lehetővé.

A felfüggesztés beállítókara viszonyításként reteszelő helyzetekkel rendelkeznek.

Az alábbi ábrán a lágy és a merev rugózási véghelyzet és a különböző reteszelő helyzetek láthatók (Ábra 10).

1. Parkolja le a gépet sík talajon, kapcsolja ki a késkapcsolót és mozgassa ki a haladásvezérlő karokat PARKOLÁSI helyzetből.
2. Állítsa le a motort, vegye ki az indítókulcsot, és várja meg, amíg az összes mozgó alkatrész leáll, csak ezután hagyja el a kezelőülést.
3. Hagyja el a gépet.
4. A gép jobb oldalánál állva a felfüggesztés feszességének csökkentéséhez állítsa a beállítókart a – jelzés irányába.

A felfüggesztés feszességének növeléséhez állítsa a beállítókart a + jelzés irányába.



Ábra 10

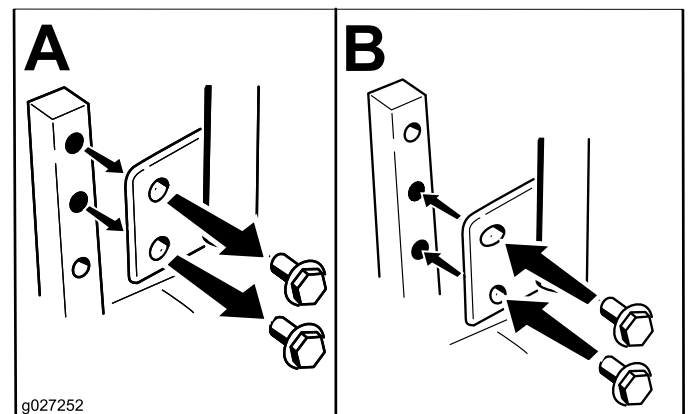
g292102

1. MyRide beállítókár
2. Felfüggesztés feszességének csökkentése
3. Felfüggesztés feszességének növelése

## A haladásvezérlő karok beállítása

### A magasság beállítása

A haladásvezérlő karok magassága állítható a maximális kényelem érdekében (Ábra 11).



Ábra 11

g027252

g027252

### A dőlésszög beállítása

A haladásvezérlő karok az Ön kényelme érdekében előre- és hátradönthetők.

1. Lazítsa meg a vezérlőkart a tengelyéhez rögzítő felső csavart.

2. Lazítsa meg az alsó csavart annyira, hogy a vezérlőkart előre- vagy hátrabilenthesse (Ábra 11).
3. A csavarokat meghúzva rögzítse a vezérlőkart az új helyzetében.
4. Ismétlje meg a beállítást a másik vezérlőkarnál.

## Átállítás oldalsó kidobású működésre

A géphez tartozó nyíróasztal és fűnyírókések optimális mulcsozási és oldalsó kidobási teljesítményt nyújtanak.

A mulcsozó terelőlemezek leszerelése után szerelje be az üres furatokba a tartozékok tasakjában található kötőelemeket. Ezzel biztosítható, hogy a nyíróasztal működtetése közben ne maradjon nyitott furat.

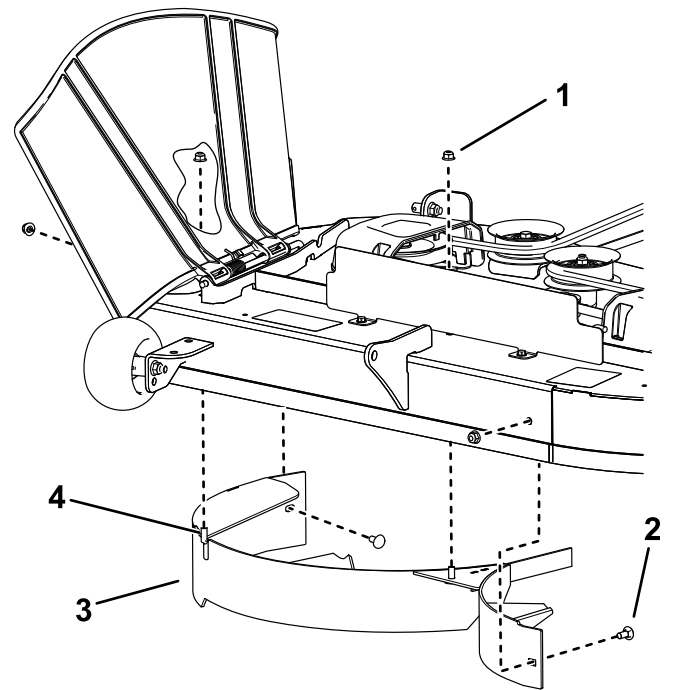
### ⚠ FIGYELMEZTETÉS

**A nyitott furatokon át kirepülő törmelék személyi sérüléseket okozhat Önnek és másoknak is.**

- Ne működtesse a gépet úgy, hogy nincs beszerelve minden kötőelem a gépburkolat összes furatába.
- A mulcsozó terelőlemez eltávolítása után szerelje vissza a furatokba a kötőelemeket.

## 107 cm-es nyíróasztallal rendelkező gépek

1. Parkolja le a gépet sík talajon, kapcsolja ki a késkapcsolót és mozgítsa ki a haladásvezérlő karokat PARKOLÁSI helyzetből.
2. Állítsa le a motort, vegye ki az indítókulcsot, és várja meg, amíg az összes mozgó alkatrész leáll, csak ezután hagyja el a kezelőülést.
3. Távolítsa el a nyíróasztalt; lásd: [A nyíróasztal eltávolítása \(oldal 49\)](#).
4. Távolítsa el a 2 önbiztosító anyát (5/16") a terelőlemezekre felhegesztett csavarokról (Ábra 12).



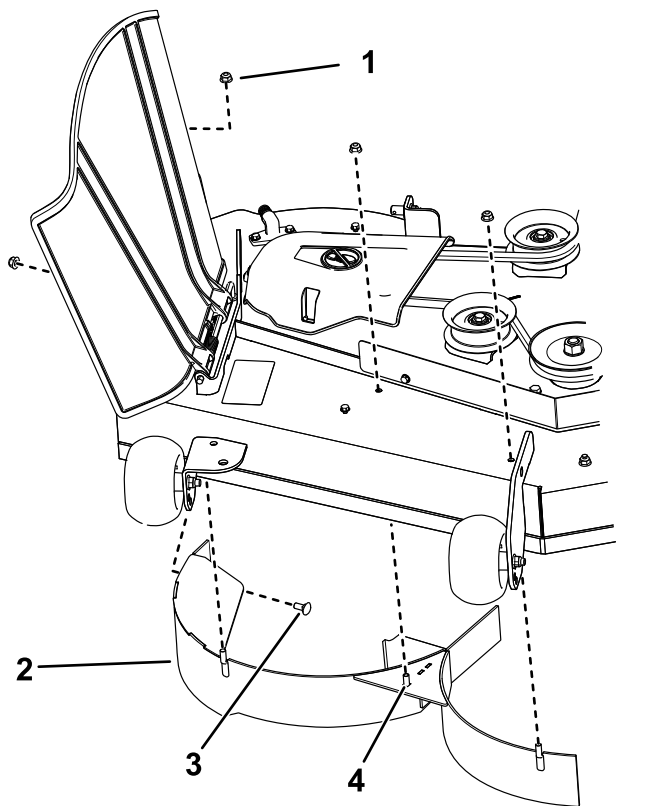
Ábra 12

- |                                     |                             |
|-------------------------------------|-----------------------------|
| 1. Önbiztosító anya – 5/16" (4)     | 3. Terelőlemez              |
| 2. Kapupántcsavar – 5/16 × 3/4" (2) | 4. Felhegesztett csavar (2) |
- 
5. Távolítsa el a terelőlemezt a nyíróasztalhoz rögzítő 2 kapupántcsavart és 2 önbiztosító anyát, majd távolítsa el a terelőlemezt (Ábra 12)
  6. Keresse meg a 2 csavart a tartozékok között, majd a meglévő önbiztosító anyák segítségével szerelje be ezeket a felhegesztett csavarok helyére (Ábra 12), hogy meggátolja a törmelék kirepülését a furatokon.
- Megjegyzés:** A csavart alulról illessze be a nyíróasztalba, és felülről hajtsa rá a meglévő önbiztosító anyát a rögzítéséhez.
7. Szerelje fel a nyíróasztalt; lásd: [A nyíróasztal felszerelése \(oldal 50\)](#).

## 127 cm-es nyíróasztallal rendelkező gépek

1. Parkolja le a gépet sík talajon, kapcsolja ki a késkapcsolót és mozgítsa ki a haladásvezérlő karokat PARKOLÁSI helyzetből.
2. Állítsa le a motort, vegye ki az indítókulcsot, és várja meg, amíg az összes mozgó alkatrész leáll, csak ezután hagyja el a kezelőülést.
3. Távolítsa el a nyíróasztalt; lásd: [A nyíróasztal eltávolítása \(oldal 49\)](#).

4. Távolítsa el a 3 önbiztosító anyát (5/16") a jobb oldali terelőlemeze felhegesztett csavarokról (Ábra 13).



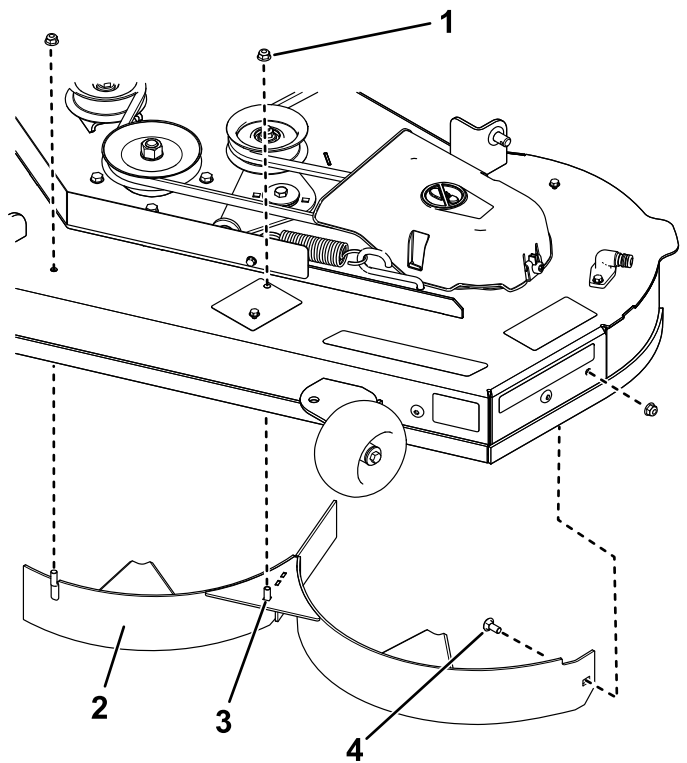
Ábra 13

- |                                 |                                 |
|---------------------------------|---------------------------------|
| 1. Önbiztosító anya – 5/16" (4) | 3. Kapupántcsavar – 5/16 × 3/4" |
| 2. Jobb oldali terelőlemez      | 4. Felhegesztett csavar (3)     |

5. Távolítsa el a jobb oldali terelőlemezt a nyíróasztalhoz rögzítő 2 kapupántcsavart és 2 önbiztosító anyát, majd távolítsa el a terelőlemezt (Ábra 13).
6. Keresse meg a 3 csavart a tartozékok között, majd a meglévő önbiztosító anyák segítségével szerelje be ezeket a felhegesztett csavarok helyére (Ábra 13), hogy meggátolja a törmelék kirepülését a furatokon.

**Megjegyzés:** A csavart alulról illessze be a nyíróasztalba, és felülről hajtsa rá a meglévő önbiztosító anyát a rögzítéséhez.

7. Távolítsa el a 2 önbiztosító anyát (5/16") a bal oldali terelőlemeze felhegesztett csavarokról (Ábra 14).



Ábra 14

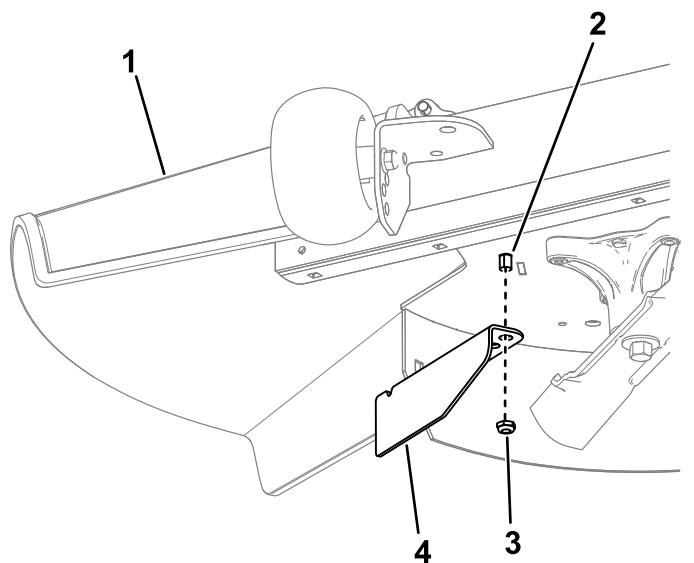
- |                                 |                                 |
|---------------------------------|---------------------------------|
| 1. Önbiztosító anya – 5/16" (3) | 3. Felhegesztett csavar (2)     |
| 2. Bal oldali terelőlemez       | 4. Kapupántcsavar – 5/16 × 3/4" |

8. Távolítsa el a bal oldali terelőlemezt a nyíróasztalhoz rögzítő kapupántcsavart és önbiztosító anyát, majd távolítsa el a terelőlemezt (Ábra 14).

9. Keresse meg a 2 csavart a tartozékok között, majd a meglévő önbiztosító anyák segítségével szerelje be ezeket a nyíróasztal furataiba (Ábra 14), hogy meggátolja a törmelék kirepülését a furatokon.

**Megjegyzés:** A csavart alulról illessze be a nyíróasztalba, és felülről hajtsa rá a meglévő önbiztosító anyát a rögzítéséhez.

10. Távolítsa el a nyíróasztal alatt a fűterelő lemez rúdjáról az anyát (Ábra 15).



Ábra 15

- |                         |                         |
|-------------------------|-------------------------|
| 1. Fűterelő lemez       | 3. Anya                 |
| 2. Fűterelő lemez rúdja | 4. Kivágott terelőlemez |

- Szerelje fel az anya segítségével a kivágott terelőlemezt a fűterelő lemez rúdjára, a terelőlemez külső furatát felhasználva (Ábra 15).
- Szerelje fel a nyíróasztalt; lásd: [A nyíróasztal felszerelése \(oldal 50\)](#).

## Működtetés közben

## Üzem közben betartandó óvintézkedések

### Általános óvintézkedések

A kezelőnek teljes figyelmét a gép üzemeltetésére kell fordítania. **Ne** végezzen olyan tevékenységet, amely elvonhatja a figyelmét, különben személyi sérülés vagy anyagi kár lehet a következmény.

### ▲ FIGYELMEZTETÉS

**A működő motor alkatrészei, különösen a kipufogó rendkívül felforrósodhatnak. Megérintve súlyos égési sérüléseket okozhatnak, a törmelék, például a levelek, fű, gallyak stb. pedig meggyulladhatnak.**

- Hagyja lehűlni a motor alkatrészeit, különösen a kipufogóját, mielőtt megérinti.
- Távolítsa el a felgyűlt törmeléket a kipufogó és a motor környékéről.

### ▲ FIGYELMEZTETÉS

**A kipufogógáz szagtalan, halálosan mérgező szén-monoxidot tartalmaz, amely megölheti Önt.**

**NE járassa a motort beltéren vagy szűk helyen, ahol a veszélyes szén-monoxidot tartalmazó füst felgyűlhet.**

- A tulajdonos/felhasználó megelőzheti a saját magát, a más személyeket vagy a tulajdont érő baleseteket vagy sérüléseket, és felelős azokért.
- A fűnyíró kizárólag egy kezelő általi üzemeltetésre készült. Ne szállítson rajta másokat, és tartson távol mindenkit a géptől annak használata közben.
- Ne üzemeltesse a gépet, amíg alkohol vagy gyógyszer befolyása alatt áll.
- A gépet csak nappali fényben vagy megfelelő erősségű mesterséges fényben üzemeltesse.
- A villámcsapás súlyos, akár halálos személyi sérülést is okozhat. Ha a munkaterület környékén villámlás látható vagy mennydörgés hallható, ne működtesse a gépet; keressen menedéket.
- Járjon el fokozott körültekintéssel, ha munkaeszközzel vagy kiegészítővel, például fűgyűjtő rendszerekkel használja. Ezek ronthatják a gép stabilitását és az irányítás elvesztését okozhatják. Ha ellensúlyt kell használni, kövesse a súlyra vonatkozó előírásokat.
- Kerülje a gödröket, keréknyomokat, huppanókat, köveket és más rejtett veszélyeket. Ügyeljen, amikor be nem látható kanyarokhoz, cserjékhez, fákhoz, magas fűhöz vagy más olyan tárgyakhoz közelít, melyek takarhatják az akadályokat vagy gátolhatják a látást. Egyenetlen terepen a gép felborulhat, a kezelő pedig elveszítheti az egyensúlyát vagy leeshet a gépről.
- A motor beindítása előtt ellenőrizze, hogy az összes meghajtás helyzete semleges, a rögzítőfék pedig be van húzva.
- A motort körültekintően, az utasítások szerint indítsa be, a lábát távol tartva a késektől.
- Ne működtesse a fűnyírót sérült burkolattal, védőelemekkel vagy fedelekkkel. A biztonsági védőelemek, burkolatok kapcsolók és egyéb berendezések mindig legyenek a helyükön és megfelelő üzemállapotban.
- Soha ne tartózkodjon a kimeneti nyílás előtt. Ne végezzen fűnyírást a kimeneti ajtó felhajtott, eltávolított vagy módosított állapotában, kivéve, ha fűgyűjtő vagy mulcsozókészlet van a helyén és az megfelelően működik.
- Kezeit és lábait tartsa távol a mozgó alkatrészekről. Ha lehetséges, járó gépen NE végezzen beállításokat.

## **▲ FIGYELMEZTETÉS**

**A forgó alkatrészek beránthatják a kezét, lábát, haját, ruházatát vagy ékszereit.**

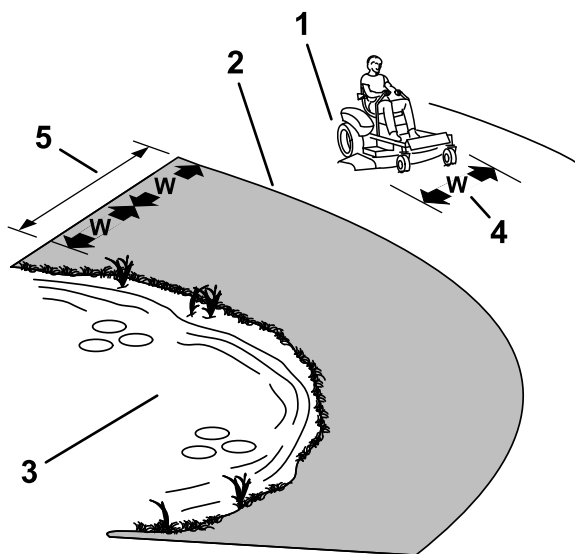
**A forgó alkatrészekhez való hozzáérés traumás végtaglevágást vagy súlyos vágási sérüléseket okozhat.**

- **Ne működtesse a gépet felszerelt és üzemképes védőburkolatok és biztonsági berendezések nélkül.**
- **Tartsa távol kezét, lábát, haját, ékszereit és ruházatát a forgó alkatrészekről.**
- Soha ne hajtsa fel a fűnyíróasztalt, amíg forognak a kések.
- Ügyeljen a fűnyíró kidobási útvonalára és arra, hogy az ne irányuljon mások felé. Kerülje az anyag falra vagy akadályokra ürítését, mivel az visszaverődhet a kezelő felé. Állítsa le a késeket, lassítson le és járjon el körültekintően, ha nem füves területet keresztesz, vagy amikor a fűnyírót a kaszálendő területre szállítja, illetve amikor onnan elviszi.
- Kanyarodjon óvatosan, előtte lelassítva. Irányváltás előtt nézzen hátra és oldalra. Ne végezzen fűnyírást hátrafelé, csak ha feltétlenül szükséges.
- Ne változtassa meg a motor szabályozási beállítását, és ne pörgesse túl a motort.
- Parkolja le a gépet sík terepen. Állítsa le a motort, várja meg, amíg minden mozgó alkatrész megáll, majd vegye le a gyertyapipá(ka)t.
  - A fűnyírón végzett ellenőrzési, tisztítási vagy egyéb munka előtt.
  - Idegen tárgynak való ütközés után, vagy ha szokatlan rezgést tapasztal (vizsgálja át a fűnyírót, nem sérült-e meg, és végezze el a javításokat az újraindítása és üzemeltetése előtt).
  - Az elakadások elhárítása előtt.
  - Ha bármikor otthagyja a fűnyírót. NE hagyja a járó gépet felügyelet nélkül!
- Állítsa le a motort és várja meg, míg leállnak a mozgó alkatrészek:
  - Tankolás előtt.
  - A fűgyűjtő kiürítése előtt.
  - A vágásmagasság beállítása előtt.
- Tragikus balesetek fordulhatnak elő, amennyiben a kezelő nem észleli gyermekek jelenlétét. A gyermekek gyakran vonzódnak a gépekhez és a kaszálási tevékenységhez. Soha ne feltételezze, hogy a gyermekek ugyanott maradnak, ahol utoljára látta őket.

- Tartsa a gyerekeket a kaszálási területen kívül egy felelős felnőtt figyelmes felügyelete alatt, aki nem a gépkezelő.
- Legyen készenlétben és állítsa le a gépet, amennyiben gyerek lép a területre.
- Tolatás és irányváltás előtt és során nézzen hátra, lefelé és oldalra mindkét irányba, nincs-e valahol a közelben kisgyermek.
- Soha ne engedje, hogy a gépet gyerekek üzemeltessék.
- NE szállítson gyerekeket, még leállított késekkel se. A gyermekek leeshetnek a gépről és súlyosan megsérülhetnek, vagy akadályozhatják a gép biztonságos működtetését. A gépen utaztatott gyermekek később hirtelen feltűnhetnek a munkaterületen egy újabb kör reményében, a gép pedig előre- vagy hátramenetben véletlenül elgázolhatja őket.

## **Lejtőkkel kapcsolatos óvintézkedések**

- A lejtők a megcsúszásos és borulásos balesetek fő tényezői, melyek súlyos sérülésekhez vezethetnek. A kezelő a felelős a lejtőn történő biztonságos munkavégzésért. A gép üzemeltetése bármilyen lejtőn különös óvatosságot igényel. Mielőtt a géppel lejtős területre hajtana, a kezelő feladatai az alábbiak:
  - Tekintse át és értelmezze a kézikönyvben és a gépen található, lejtőre vonatkozó utasításokat.
  - Határozza meg a terület hozzávetőleges lejtőszögét dőlésmérő segítségével.
  - Ne használja a gépet 15°-nál meredekebb lejtőn.
  - Értékelje ki a napi helyszíni körülményeket, hogy meghatározza, a lejtő biztonságos-e a gép üzemeltetésére. Használja a józan eszét és ítélőképességét ezen értékelés során. A területen bekövetkező változások, például a nedvesség gyorsan befolyásolhatja a gép lejtőn történő használatát.
- Mérje fel a veszélyt az emelkedő aljánál. Ne működtesse a gépet suvadások, árkok, töltések, vizek és más veszélyek közelében. A gép hirtelen felborulhat, ha egy kereke túllóg azok peremén, vagy a perem beszakad. Tartson biztonságos távolságot (a gép szélességének kétszeresét) a gép és a veszély között. Az ilyen területeken használjon a gyeppel karbantartására tolókaros fűnyírót vagy kézi szegélynyírót.



Ábra 16

g229111

1. Biztonságos zóna – Használja a fűnyírót a 15°-nál kisebb lejtésű terepen.
2. Veszélyes zóna – 15°-nál nagyobb lejtés esetén használjon tolókaros fűnyírót és/vagy kézi szegélynyírót.
3. Víz
4. W = a gép szélessége
5. Tartson biztonságos távolságot (a gép szélességének kétszeresét) a gép és a veszély között.

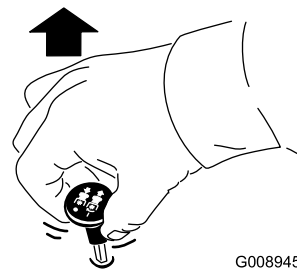
## Vontatással kapcsolatos óvintézkedések

- Vontatható berendezést csak a vontatási pontra csatlakoztasson.
- Ne használja a gépet vontató járműként, csak akkor, ha van rajta vonószerkezet.
- Ne lépje túl a vontatott berendezésekre és a lejtőn való vontatásra vonatkozó súlyhatárokat. A vontatott berendezés tömege nem haladhatja meg a gép és a kezelő együttes tömegét.
- Ne engedjen gyermekeket vagy más személyeket a vontatott berendezés közelébe.
- Lejtőn a vontatott berendezés súlya miatt megszűnhet a tapadás, megnő a felborulás kockázata és elveszítheti a jármű feletti uralmát. Csökkentse a vontatott tömeget és lassítson le.
- A megálláshoz szükséges távolság a vontatott teher tömegével arányosan nő. Haladjon lassan és hagyjon nagyobb távolságot a megálláshoz.
- Forduljon nagyobb ívben, hogy a munkaeszköz ne érjen a gépéhez.

## A késkapcsoló (TLT) használata

A késkapcsoló (TLT) segítségével indíthatók el és állíthatók le a fűnyíró kései és bármely meghajtott munkaeszköz.

## A késkapcsoló (TLT) bekapcsolása



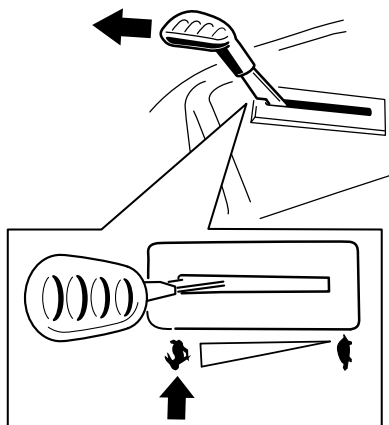
G008945

g008945

Ábra 17

**Megjegyzés:** A késeket mindig a gázkar GYORS helyzetében kapcsolja be (Ábra 18).

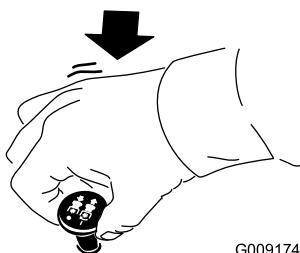
- Kerülje a lejtőn való elindulást, megállást vagy kanyarodást. Se a sebességén, se a haladási irányán ne változtasson hirtelen; kanyarodjon lassan és fokozatosan.
- Ne működtesse a gépet, ha a tapadása, kormányzása vagy a stabilitása kérdéses lehet. Ne felejtse el, hogy nedves fűben, rézsún vagy lejtőn haladva a gép elveszítheti a tapadását. Ha a hajtókerekek elveszítik a tapadásukat, a gép megcsúszhat, és megszűnhet a fékhatás és a kormányozhatóság. A gép megcsúszhat akkor is, ha a hajtókerekei megálltak.
- Távolítsa el vagy jelölje meg az akadályokat, például árkot, lyukakat, keréknyomot, kiemelkedéseket, köveket és egyéb rejtett veszélyeket. A magas fű akadályokat rejthet. Egyetlen terepen a gép fel is borulhat.
- Járjon el fokozott körültekintéssel, ha munkaeszközzel vagy kiegészítővel, például fűgyűjtő rendszerekkel használja. Ezek ronthatják a gép stabilitását és az irányítás elvesztését okozhatják. Ha ellensúlyt kell használnia, kövesse a súlyra vonatkozó előírásokat.
- Lejtőn való munkavégzéskor tartsa a nyíróasztalt lehetőség szerint a talajra leengedett helyzetben. Lejtőn a gép instabillá válhat a nyíróasztal felemelt helyzetében.



Ábra 18

g295538

## A késkapcsoló (TLT) kikapcsolása



Ábra 19

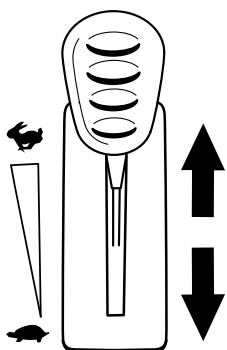
G009174

g009174

## A gázkar használata

A gázkar a GYORS és a LASSÚ helyzet között állítható (Ábra 20).

A TLT bekapcsolásakor mindig a GYORS helyzetet használja.



Ábra 20

g295539

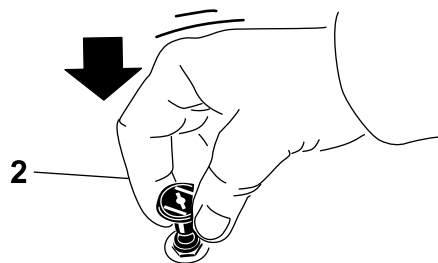
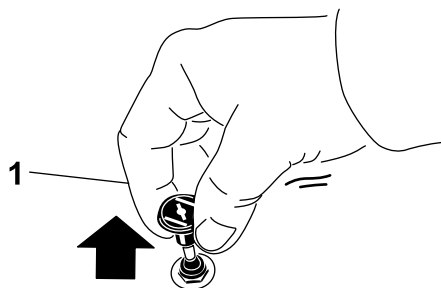
## A hidegindító gomb használata

A hidegindító gomb a hideg motor beindítására való.

1. A gyújtáskapcsoló használata előtt a gombot felhúzza aktiválja a hidegindítót (Ábra 21).

**Megjegyzés:** A hidegindítót mindig ütközésig húzza ki. Előfordulhat, hogy a gyújtáskapcsoló használata során kihúzza kell tartania a gombot.

2. Ha a motor beindult, a gombot lenyomva kapcsolja ki a hidegindítót (Ábra 21).



Ábra 21

g295540

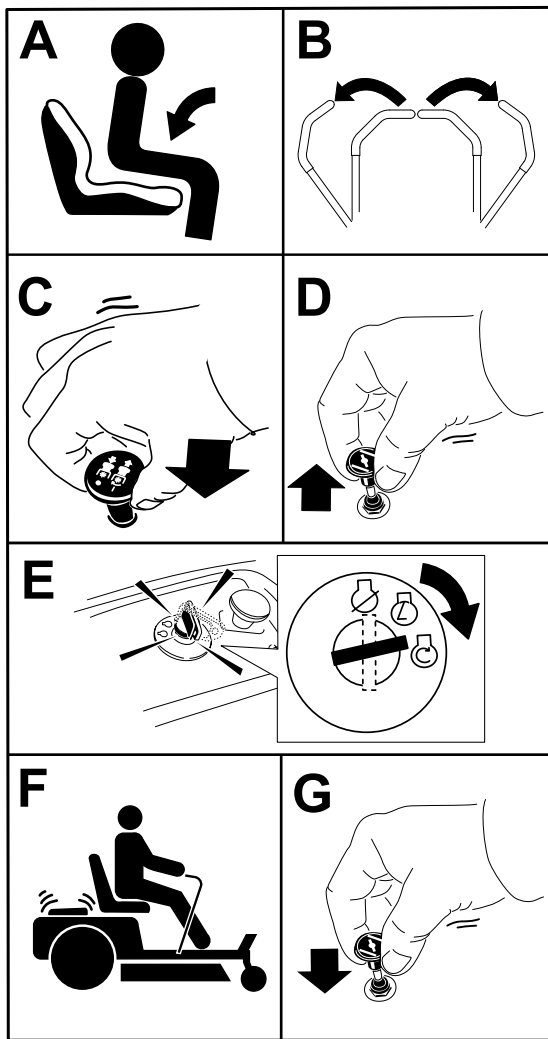
1. NYITOTT helyzet

2. KI helyzet

## A motor beindítása

**Megjegyzés:** Meleg vagy forró motornál nem kell használnia a hidegindítót.

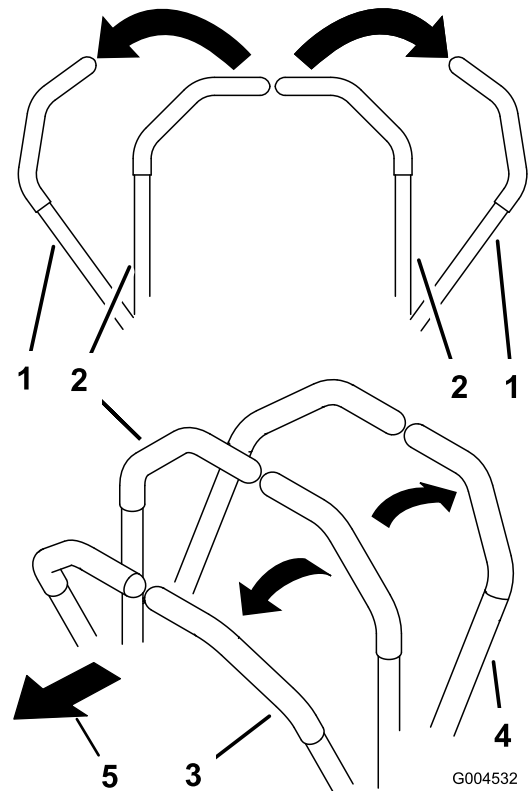
**Fontos:** Ne indítózzon egyszerre 5 másodpercnél hosszabban. 5 másodpercnél hosszabban indítózás esetén az indítómotor károsodhat. Ha a motor nem indul be, az újabb indítózás előtt várjon 10 másodpercet.



Ábra 22

g295541

## A haladásvezérlő karok használata



G004532

g004532

Ábra 23

- |  |                |
|--|----------------|
| 1. Haladásvezérlő kar –<br>PARKOLÁSI helyzet | 4. Hátramenet  |
| 2. Középső, kioldott helyzet                 | 5. A gép eleje |
| 3. Előremenet                                |                |

## A motor leállítása

1. Kapcsolja ki a kések meghajtását a késkapcsolót KI helyzetbe állítva (Ábra 19).
2. Állítsa a haladásvezérlő karokat külső, PARKOLÁS helyzetbe.
3. Állítsa a gázkart a GYORS helyzetbe.
4. Fordítsa a gyújtáskapcsolót KI helyzetbe, és vegye ki a kulcsot.

### ⚠ VIGYÁZAT

Személyi sérüléshez vezethet, ha a felügyelet nélkül hagyott gépet gyermekek vagy nézelődők megkísérik működtetni.

Mindig vegye ki a kulcsot és húzza be a rögzítőféket, ha a gépet felügyelet nélkül hagyja.

## Közlekedés a géppel

Az egyes tengelyeken levő hidraulikus motorok egymástól függetlenül forgatják a hajtókerekeket. Az egyik oldali kereket hátramenetbe, míg a másikat előremenetbe kapcsolva a gép fordulás helyett megpördül. Ez nagymértékben javítja a gép manőverezhetőségét, de némi időbe telik, amíg hozzá szokik, hogyan mozgathatja a gépet.

A gázkar a motorfordulatszámot (fordulat/perc) szabályozza. A legjobb teljesítmény érdekében állítsa a gázkart GYORS helyzetbe. Fűnyírást mindig teljes gázzal végezzen.

### ⚠ FIGYELMEZTETÉS

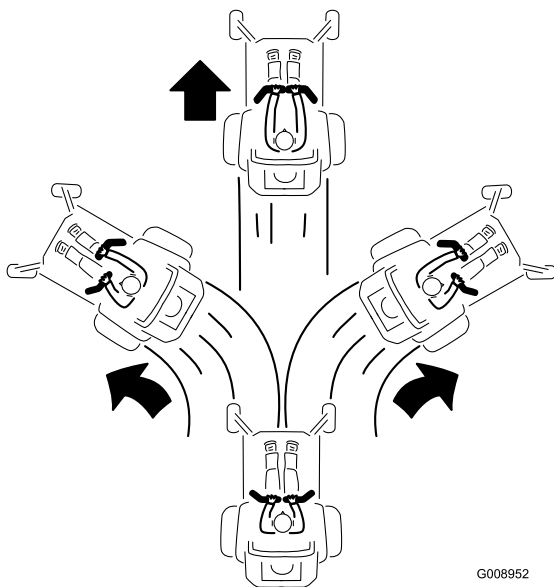
A gép nagyon gyorsan megpördülhet. Elveszitheti uralmát a gép felett, ami személyi sérüléssel vagy a gép károsodásával járhat.

- Kanyarodjon óvatosan.
- Éles kanyar előtt lassítson le.

## Haladás előremenetben

**Megjegyzés:** A tolatást és kanyarodást mindig végezze körültekintően.

1. Állítsa a karokat középső, kioldott helyzetbe.
2. Előremenetbe tolja lassan előre a haladásvezérlő karokat (Ábra 24).



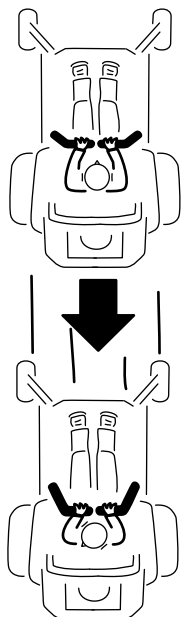
Ábra 24

G008952

g008952

## Haladás hátramenetben

1. Állítsa a karokat középső, kioldott helyzetbe.
2. Hátramenetbe húzza lassan hátra a haladásvezérlő karokat (Ábra 25).



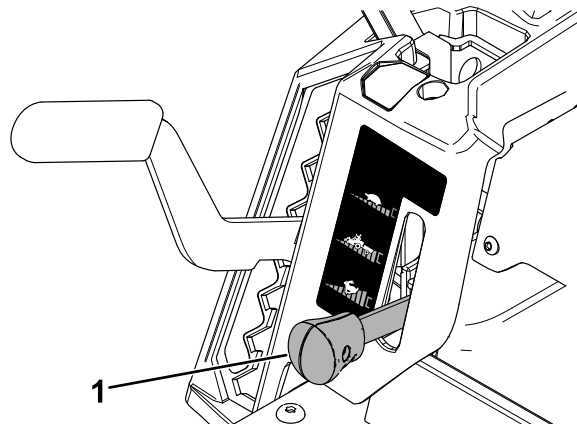
Ábra 25

G008953

g008953

## A Smart Speed™ vezérlőrendszer használata

A kezelőülés alatt (Ábra 26) található Smart Speed™-vezérlőrendszerkar jóvoltából a gép 3 sebességtartományban használható – trimmelés, vontatás és fűnyírás.



Ábra 26

g293338

1. Smart Speed-kar

A sebességváltáshoz járjon el az alábbi módon:

1. Állítsa semleges, majd külső, PARKOLÁSI helyzetbe a haladásvezérlő karokat.
2. Kapcsolja ki a késkapcsolót.
3. Állítsa a kart a kívánt helyzetbe.

Az alábbiak csak javaslatok a használathoz. A beállítást befolyásolja a fű típusa, nedvességtartalma és magassága.

Javasolt használat:	Trimmelés	Vontatás	Fűnyírás
Parkolás	X		
Sűrű, nedves fű	X		
Képzés	X		
Fű trimmelése	X		
Fűgyűjtés		X	
Mulcsozás		X	
Tartozékok vontatása		X	
Normál fűnyírás			X
Haladás a géppel			X

### Trimmelés

Ez a legalacsonyabb sebesség. A sebességhez javasolt felhasználási körülmények:

- Parkolás
- Sűrű, nedves fű nyírása
- Képzés
- Fű trimmelése

### Vontatás

Ez a közepes sebesség. A sebességhez javasolt felhasználási körülmények:

- Fűgyűjtés
- Mulcsozás
- Tartozékok vontatása

### Fűnyírás

Ez a legnagyobb sebesség. A sebességhez javasolt felhasználási körülmények:

- Normál fűnyírás
- Haladás a géppel

## Az oldalsó kidobás használata

A fűnyíró csuklópántos fűterelő lemezzel van felszerelve, amely oldalra és lefelé, a gyep felé tereli a fűkaszálékot.

### ⚠ VESZÉLY

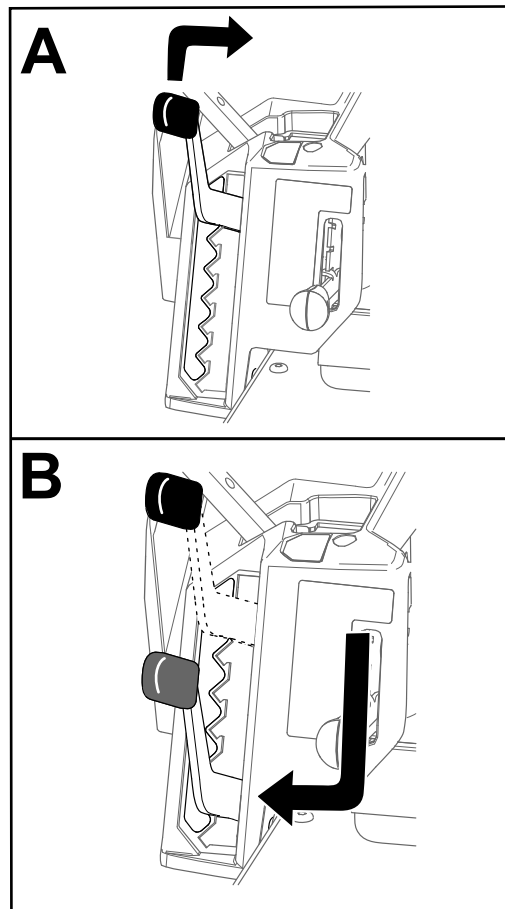
A fűterelő lemez, kidobónyílás-fedél vagy fűgyűjtő rendszer nélkül Ön és a közelben levők ki lehetnek téve a késekkel és a kirepülő hulladékkal való érintkezésnek. A forgó fűnyírókések és a kirepülő hulladék személyi sérülést okozhatnak, akár végzeteset is.

- Ne távolítsa el a fűterelő lemezt a nyíróasztalról, mert a fűterelő lemez irányítja lefelé az anyagot a gyep felé. Ha a fűterelő lemez bármikor megsérül, azonnal cserélje le.
- Ne nyúljon kezével vagy lábával a nyíróasztal alá.
- Ne kísérelje meg a kidobási terület vagy a kések környékének tisztítását, csak ha a késkapcsolót (TLT) Ki helyzetbe kapcsolta, a gyújtáskapcsolót Ki helyzetbe fordította és kivette az indítókulcsot a gyújtáskapcsolóból.
- Győződjön meg arról, hogy a fűterelő lemez lehajtott helyzetben van.

## A vágásmagasság beállítása

**Megjegyzés:** A haladási helyzet a legnagyobb vágásmagasság, vagyis a 115 mm-es helyzet a [Ábra 27](#) szerint.

A vágásmagasság a kezelőüléstől jobbra található karral állítható be ([Ábra 27](#)).



Ábra 27

g296586

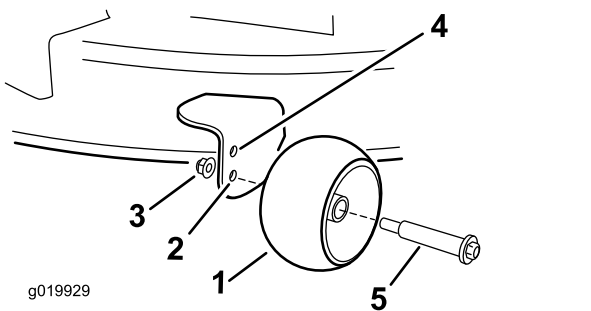
## A lenyesés elleni védelemre szolgáló görgők beállítása

### 107 cm-es nyíróasztallal rendelkező gépek

Amikor állít a vágásmagasságon, mindig állítson a lenyesés elleni védelemre szolgáló görgőkön is.

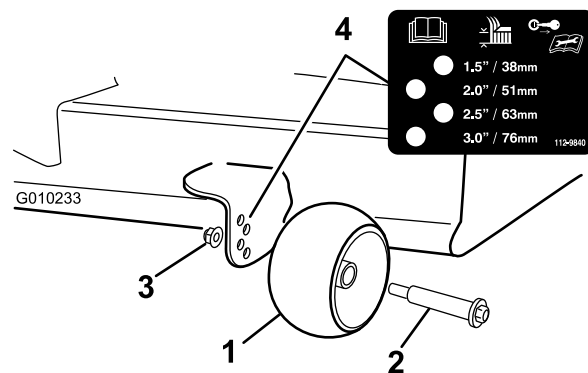
**Megjegyzés:** Állítsa be úgy a lenyesés elleni védelemre szolgáló görgőket, hogy a görgők a normál, sík fűnyírási területeken ne érjenek a talajhoz.

1. Parkolja le a gépet sík talajon, kapcsolja ki a késkapcsolót és mozdítsa ki a haladásvezérlő karokat PARKOLÁSI helyzetből.
2. Állítsa le a motort, vegye ki az indítókulcsot, és várja meg, amíg az összes mozgó alkatrész leáll, csak ezután hagyja el a kezelőülést.
3. Állítsa be a lenyesés elleni védelemre szolgáló görgőket az alábbi helyzetek egyikére:
  - Felső furat – használja ezt a helyzetet a nyíróasztal 63 mm-es és kisebb vágásmagasságaiban (Ábra 28).
  - Alsó furat – használja ezt a helyzetet a nyíróasztal 76 mm-es és nagyobb vágásmagasságaiban (Ábra 28).



Ábra 28

- |  |   |
|--|---|
| 1. Lenyesés elleni védelem görgője                                   | 4. Felső furat – a nyíróasztal 63 mm-es és alacsonyabb vágásmagasságaihoz |
| 2. Alsó furat – a nyíróasztal 76 mm-es és nagyobb vágásmagasságaihoz | 5. Csavar   |
| 3. Peremes anya  |   |



Ábra 29

- |                                    |                     |
|------------------------------------|---------------------|
| 1. Lenyesés elleni védelem görgője | 3. Peremes anya     |
| 2. Csavar                          | 4. Lyukak távolsága |

## Üzemeltetési tanácsok

### A gázkar Gyors helyzetének használata

A legjobb fűnyírási teljesítmény és maximális levegőkeringés érdekében a motort a gázkar GYORS helyzetében működtesse. Mivel a fűkaszálék alapos lenyírásához levegőre van szükség, ne állítsa annyira alacsonyra a vágásmagasságot, hogy teljesen körülvegye a nyíróasztalt a nyíratlan fű. Igyekezzen elérni, hogy a nyíróasztal egyik oldalánál ne legyen nyíratlan fű, hogy a levegőt a gép beszívassa a nyíróasztal alá.

### Első fűnyírás a területen

Nyírja a fűvet a normálnál valamivel nagyobb vágásmagassággal, hogy a nyíróasztal ne vágjon bele az esetleg egyenetlen talajba. Ugyanakkor általában a korábban használt vágásmagasság a legjobb választás. 15 cm-nél magasabb fű lenyírásakor előfordulhat, hogy két menetben kell elvégeznie a fűnyírást az elfogadható vágásminőség érdekében.

### A fűszál harmadának levágása

A legjobb, ha a fűszálnak nagyjából csak a harmadát vágja le. Nem ajánlott ennél többet levágni belőle, kivéve, ha a fű ritka, vagy késő ősszel, amikor a fű már lassabban nő.

### A fűnyírás irányának váltogatása

Váltogassa a fűnyírás irányát, hogy a fű mindig egyenesen álljon. Ez egyben a fűkaszálékot is segít jobban szétszórni, ami elősegíti a lebomlást és a trágyázó hatást.

## 127 cm-es nyíróasztallal rendelkező gépek

Amikor állít a vágásmagasságon, mindig állítson a lenyesés elleni védelemre szolgáló görgőkön is.

**Megjegyzés:** Állítsa be úgy a lenyesés elleni védelemre szolgáló görgőket, hogy a görgők a normál, sík fűnyírási területeken ne érjenek a talajhoz.

1. Parkolja le a gépet sík talajon, kapcsolja ki a késkapcsolót és mozdítsa ki a haladásvezérlő karokat PARKOLÁSI helyzetből.
2. Állítsa le a motort, vegye ki az indítókulcsot, és várja meg, amíg az összes mozgó alkatrész leáll, csak ezután hagyja el a kezelőülést.
3. A lenyesés elleni védelemre szolgáló görgőket (Ábra 29) állítsa be a vágásmagassághoz tartozó legközelebbi helyzetbe.

## Fűnyírás a megfelelő időközönként

A fű eltérő sebességgel nő az év különböző szakaszaiban. Az azonos vágásmagasság megtartása érdekében kora tavasszal végezze gyakrabban a fűnyírást. Ahogy a fű növekedése nyár közepére lelassul, a fűnyírás is ritkulhat. Ha hosszabb ideig nem került sor fűnyírásra, először végezze azt nagy vágásmagasságon, majd 2 nappal később alacsonyabb beállítás mellett.

## Kisebb fűnyírási sebesség használata

A vágás minőségének javítása érdekében bizonyos körülmények mellett használjon kisebb menetsebességet.

## Kerülje a túl rövidre vágást

Egyenetlen gyepen növelje a vágásmagasságot, hogy elkerülje a gyeplenyésését.

## Megállás a géppel

Ha fűnyírás közben előremenetben meg kell állnia, egy halom fűkaszálek hullhat a gyepre. Ennek megelőzése érdekében vezesse a gépet egy már lenyírt részre bekapcsolt késhajtással, vagy még haladás közben állítsa le a nyíróasztal meghajtását.

## A nyíróasztal aljának tisztán tartása

Minden használat után tisztítsa ki a nyesedéket és szennyeződést a nyíróasztal alsó részéről. Ha fű és kosz gyűlik fel a nyíróasztal belsejében, a vágás minősége romlani fog.

## A kés(ek) karbantartása

Gondoskodjon arról, hogy a fűnyírási szezonban mindig éles legyen a kés, mivel az éles kés a fűszálakat egyenesen metszi el anélkül, hogy tépné vagy szaggatná azokat. Az eltépett, leszakított fűszál vége megbarnul, ami lassítja a növekedését és növeli a megbetegedés esélyét. Ellenőrizze a fűnyírókéseket minden használat után élesség, illetve kopás vagy sérülés szempontjából. Szükség szerint reszelje le a csorbulást és élezze meg a kést. Ha a kés megsérült vagy elkopott, cserélje ki azonnal, eredeti Toro-cserekést használva.

## Működtetés után

## A használatot követően betartandó óvintézkedések

### Általános óvintézkedések

- Parkolja le a gépet sík talajon, kapcsolja ki a késhajtást, húzza be a rögzítőféket, állítsa le a motort, vegye ki a kulcsot vagy vegye le a gyertyapipát. Várja meg, amíg minden mozgás leáll és a gép lehül, mielőtt beállítást, tisztítást, tárolást vagy javítást végezne. Soha ne engedje, hogy a gépet oktatásban nem részesült személyzet üzemeltesse.
- Tisztítsa meg a gépet a Karbantartás című részben ismertetett módon. Tartsa a motort és a motorteret mentesen a fűtől, a levelektől, a felesleges zsírtól és olajtól, valamint az ezeken a területeken esetlegesen felgyülemelő egyéb hulladéktól. Ezek az anyagok éghetővé válhatnak, ami tüzet eredményezhet.
- Rendszeresen ellenőrizze, hogy vannak-e kopott vagy elhasználódó alkatrészek, amelyek veszélyt okozhatnak. Húzza meg a laza kötőelemeket.

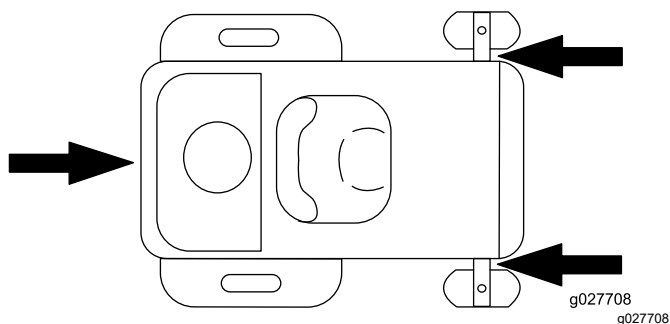
## Szállítás

### A gép szállítása

A gép szállításához használjon nagy teherbírású pótkocsit vagy tehergépkocsit. Ügyeljen rá, hogy az utánfutó vagy tehergépkocsi rendelkezzen a jogszabályban előírt világítással és jelzésekkel. Olvassa el alaposan az összes biztonsági utasítást. Ezen információk ismerete segít elkerülni a személyi és egyéb sérüléseket.

A gép szállításakor:

- Húzza be a rögzítőféket és ékelje ki a kerekeket.
- Rögzítse biztonságosan a gépet az utánfutóhoz vagy a tehergépkocsihoz hevederekkel, láncokkal, sodronykötéllal vagy kötelekkel. Csak a fűnyíró kijelölt lekötési pontjait használja a [Ábra 30](#) szerint. Használja ugyanezeket a lekötési pontokat akkor is, ha a fűnyírót felszerelt tartozékkal együtt szállítja. A nem kijelölt lekötési pontok használata károsíthatja a fűnyírót és/vagy a tartozékot.



Ábra 30

- Az utánfutót kapcsolja a vontató járműhöz biztonsági láncokkal is.

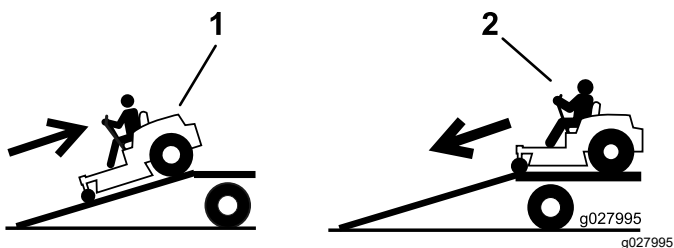
### ⚠ FIGYELMEZTETÉS

Az irányjelzők, lámpák, fényvisszaverő jelzések vagy lassú jármű embléma nélküli közúti közlekedés veszélyes és olyan balesetekhez vezethet, amelyek személyi sérüléseket is okozhatnak.

Ne parkoljon a géppel közúton.

### A gép felrakódása

Nagyon óvatosan járjon el a gép utánfutóra vagy teherjárműre történő felrakásakor vagy levételekor. Használjon teljes szélességű rámpát az eljáráshoz, amely szélesebb a gépnél. A rámpán tolatva hajtson fel és előre menetben hajtson le rajta (Ábra 31).



Ábra 31

1. Feltolítás a rámpán
2. Lehajtás előre menetben a rámpán

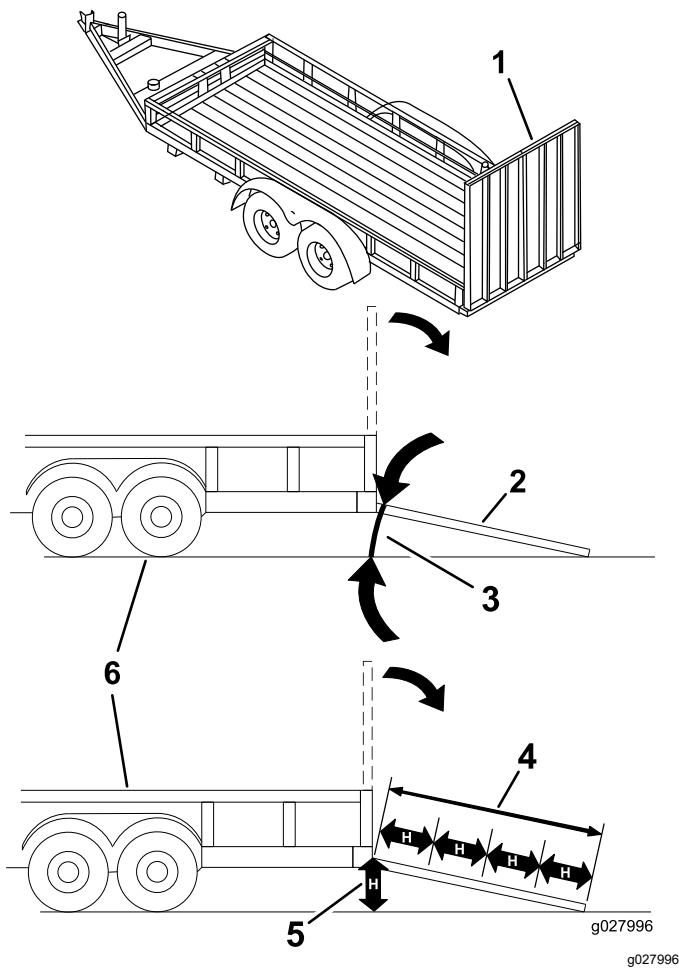
**Fontos:** Ne a gép két oldalán elhelyezett külön rámpákat használjon.

A rámpa legyen kellően hosszú, hogy a talajjal bezárt szöge ne legyen több 15°-nál (Ábra 31). Ehhez sík talajon a rámpa hossza legyen legalább négyszerese (4×) a plató és a talaj közti távolságnak. Nagyobb szög esetén a fűnyíró alkatrészei elakadhatnak, amikor a rámpáról az utánfutóra vagy a tehergépkocsira hajt vele. Nagyobb szög esetén a gép fel is borulhat, vagy Ön elveszítheti felette az uralmát. Lejtős területen végzett rakodásnál a tehergépkocsi vagy utánfutó álljon a lejtő felé, a rámpa pedig az emelkedő irányában. Ezzel minimalizálható a rámpa szöge.

### ⚠ FIGYELMEZTETÉS

A gép utánfutóra vagy tehergépkocsira való felrakódása megnöveli a felborulás kockázatát és súlyos, akár végzetes sérüléssel is járhat.

- Járjon el rendkívül körültekintően, amikor a géppel a rámpán halad.
- Csak teljes szélességű rámpát használjon; ne a gép két oldalán elhelyezett külön rámpákat.
- Ne legyen 15°-nál meredekebb a rámpa lejtése a talajhoz, valamint a pótkocsi vagy a tehergépkocsi platójához képest.
- A rámpa hossza legyen legalább négyszerese (4×) a plató és a talaj közti távolságnak. Ezzel biztosítható, hogy sík talajon a rámpa szöge ne haladja meg a 15°-ot.
- A rámpán tolatva hajtson fel és előre menetben hajtson le rajta.
- Kerülje a hirtelen gyorsítást és lassítást, amikor a rámpán halad a géppel, mert elveszítheti felette az uralmát és felborulhat.



Ábra 32

- |  |  |
|--|--|
| 1. Teljes szélességű rámpa szállítási helyzetben           | 4. A rámpa hossza legalább négyszerese (4x) a plató és a talaj közti távolságnak |
| 2. Teljes szélességű rámpa oldalnézete rakodási helyzetben | 5. H = a plató felülete és a talajfelület közti távolság                         |
| 3. Nem több mint 15°                                       | 6. Utánfutó  |

## A gép tolása emberi erővel

**Fontos:** A gépet mindig kézzel tolja. Ne vontassa a gépet, mert ettől az károsodhat.

A gép elektromos fékszerkezettel rendelkezik. A gép tolásához a gyújtáskapcsolónak ÜZEM helyzetben kell lennie. Az elektromos fék kioldásához az akkumulátornak feltöltött, üzemképes állapotúnak kell lennie.

## A gép tolása

1. Parkolja le a gépet sík talajon, kapcsolja ki a káskapcsolót és mozgassa ki a haladásvezérlő karokat PARKOLÁSI helyzetből.
2. Állítsa le a motort, vegye ki az indítókulcsot, és várja meg, amíg az összes mozgó alkatrész leáll, csak ezután hagyja el a kezelőülést.

3. Keresse meg a gép két oldalán a megkerülő szelepek karjait.
4. Mozdítsa el előre a megkerülő szelepek karjait a kulcslyuk alakú nyíláson át, majd a rögzítésükhöz lefelé (Ábra 33).

**Megjegyzés:** Tegye ezt meg mindkét karral.

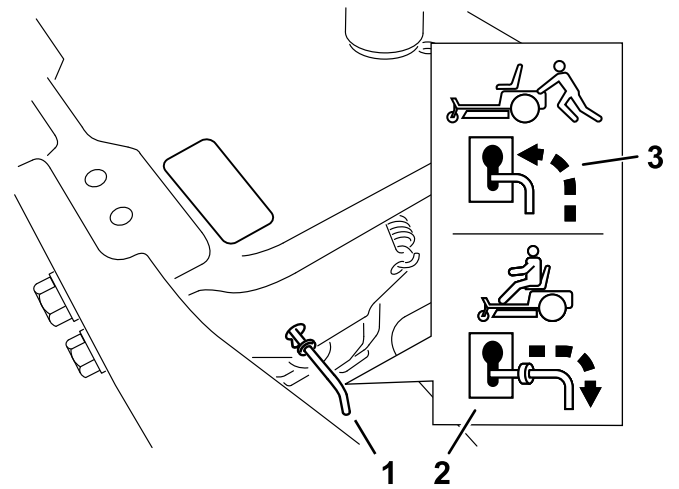
## ▲ FIGYELMEZTETÉS

A forró felületekkel való érintkezés személyi sérülést okozhat.

Tartsa távol kezét, lábát, arcát, ruházatát és más testrészeit a motortól, a kipufogótól és egyéb forró felületektől.

5. Kapcsolja be a gyújtást és oldja ki a rögzítőféket úgy, hogy az egyik haladásvezérlő kart kimozdítja PARKOLÁSI helyzetből.

**Megjegyzés:** Ne indítsa be a gépet.



Ábra 33

- |   |                                 |
|---|---------------------------------|
| 1. A megkerülő szelepek karjainak helye | 3. Kar helyzete a gép tolásához |
| 2. Kar helyzete a gép használatához     |                                 |

6. Ha végzett, állítsa vissza a gyújtáskapcsolót Ki helyzetbe, hogy ne merüljön le az akkumulátor.

## A gép használata

Mozdítsa el hátrafelé a megkerülő szelepek karjait a kulcslyuk alakú nyíláson át, majd a rögzítésükhöz lefelé a Ábra 33 szerint.

**Megjegyzés:** Tegye ezt meg mindkét karral.

# Karbantartás

**Megjegyzés:** A gép jobb és bal oldalát normál üzemeltetési helyzetben határozza meg.

## Ajánlott karbantartási ütemterv(ek)

Karbantartási időköz	Karbantartási intézkedés
Az első 5 óra után	<ul style="list-style-type: none"><li>• Cserélje le a motorolajat és az olajsűrőt.</li></ul>
Minden egyes használat előtt, vagy naponta	<ul style="list-style-type: none"><li>• Ellenőrizze a biztonsági reteszelőrendszert.</li><li>• Ellenőrizze a légsűrőt kosz, laza vagy sérült alkatrészek szempontjából.</li><li>• Ellenőrizze a motorolaj szintjét.</li><li>• Tisztítsa meg a hűtőrácsot.</li><li>• Ellenőrizze a késeket.</li><li>• Ellenőrizze a fűterelő lemez épségét.</li></ul>
Minden használat után	<ul style="list-style-type: none"><li>• A nyíróasztal házának megtisztítása.</li></ul>
Minden 25 órában	<ul style="list-style-type: none"><li>• Zsírozza meg az önbeálló kerekek csapágóit.</li><li>• A légsűrő szivacsbetétjének kitisztítása (gyakrabban, ha poros, koszos környezetben dolgozik a géppel).</li><li>• Ellenőrizze a gumiabroncsnyomást.</li><li>• Ellenőrizze az ékszíjakat kopás, repedezettség szempontjából.</li></ul>
	<ul style="list-style-type: none"><li>• A légsűrő szivacsbetétjének cseréje (gyakrabban, ha poros, koszos környezetben dolgozik a géppel).</li><li>• Cserélje le a papír légsűrőbetétet (koszos vagy poros környezetben gyakrabban).</li><li>• A motorolaj és az olajsűrő cseréje (koszos vagy poros körülmények között gyakrabban).</li><li>• Ellenőrizze a gyújtógyertyát.</li><li>• Ellenőrizze az átfolyó üzemenyagsűrőt.</li></ul>
Minden 200 órában	<ul style="list-style-type: none"><li>• Cserélje ki a gyújtógyertyát.</li><li>• Cserélje ki az átfolyó üzemenyagsűrőt.</li></ul>
Minden 300 órában	<ul style="list-style-type: none"><li>• Ellenőrizze és állítsa be a szelephézagot. Vegye fel a kapcsolatot a hivatalos márkakereskedővel.</li></ul>
Tárolás előtt	<ul style="list-style-type: none"><li>• Töltse fel az akkumulátort, majd kösse le a kábeleit.</li><li>• Tárolás előtt végezze el az összes fent felsorolt karbantartási műveletet.</li><li>• Javítsa ki a lepattogzott festést.</li></ul>

### ▲ VIGYÁZAT

Ha a kulcsot a gyújtáskapcsolóban hagyja, mások véletlenül beindíthatják a motort, és a közelben állók súlyos sérülését okozhatják.

Karbantartási munkák előtt állítsa le a motort, és vegye ki az indítókulcsot a gyújtáskapcsolóból.

## Biztonsági tudnivalók karbantartáskor

### ▲ FIGYELMEZTETÉS

A karbantartás vagy beállítás alatt valaki esetleg beindíthatja a motort. A motor véletlen beindítása súlyos sérülést okozhat Önnek és a közelben tartózkodóknak.

Karbantartási munkák előtt vegye ki a kulcsot a gyújtáskapcsolóból, húzza be a rögzítőféket és vegye le a gyertyapipá(ka)t. Hajtsa félre a gyertyapipá(ka)t, hogy ne érhessen(ek) véletlenül a gyújtógyertyá(k)hoz.

## **▲ FIGYELMEZTETÉS**

**A motor nagyon felforrósodhat. A forró motor érintése súlyos égési sérülést okozhat.**

**Hagyja teljesen lehűlni a motort, mielőtt a motor környékén szervizelésbe vagy javításba kezd.**

- Parkolja le a gépet sík talajon, kapcsolja ki a kэшajtást, húzza be a rögzítőféket, állítsa le a motort, vegye ki a kulcsot vagy vegye le a gyertyapipát. Várja meg, amíg minden mozgás leáll, és a gép lehűl, mielőtt beállítást, tisztítást vagy javítást végezne. Soha ne engedje, hogy a gépet oktatásban nem részesült személyzet üzemeltesse.
- Kösse le az akkumulátort vagy szerelje ki a gyújtógyertyát, mielőtt bármilyen javításba kezd. Kösse le először a negatív, majd csak ezután a pozitív pólust. Kösse vissza először a pozitívát, majd csak ezután a negatívát.
- Tartsa a gépet, a védőelemeket, a burkolatokat és a biztonsági berendezéseket biztonságos üzemállapotban. Ellenőrizze gyakran az alkatrészeket kopás, elhasználódás szempontjából, szükség szerint cserélje le azokat a gyártó által javasolt alkatrészekre.

## **▲ FIGYELMEZTETÉS**

**Az eredeti berendezések, alkatrészek és/vagy tartozékok eltávolítása vagy módosítása hatással lehet a garanciára, a vezérelhetőségre és a gép biztonságára. Az eredeti berendezések jogosulatlan módosítása vagy az eredeti Toro-alkatrészek használatának mellőzése súlyos sérüléshez, akár halálhoz is vezethet. A gép, a motor, az üzemanyag- vagy a szellőzőrendszer illetéktelen megváltoztatásával megsértheti a hatályos biztonsági előírásokat, például: ANSI, OSHA és NFPA, és/vagy kormányzati rendeleteket, lásd EPA és CARB.**

- Óvatosan járjon el a kések ellenőrzésekor. Burkolja be a kés(eke)t, vagy viseljen védőkesztyűt, és legyen nagyon óvatos a szervizelésükkor. A sérült késeket csak cserélni szabad. Ne kísérelje meg kiegyenesíteni, meghegeszteni azokat.
- Szükség esetén emelővel támassza alá a gépet és/vagy az alkatrészeit.

## **▲ VIGYÁZAT**

**A szervizeléshez vagy karbantartáshoz megemelt gépet kizárólag a mechanikus vagy hidraulikus emelővel alátámasztani veszélyes lehet. A mechanikus vagy hidraulikus emelő kevésnek bizonyulhat a megtámasztáshoz vagy meghibásodhat, így a gép leeshet és sérülést okozhat.**

**Ne hagyatkozzon kizárólag a mechanikus vagy hidraulikus emelőre alátámasztásként. Használjon megfelelő emelőállványt vagy ennek megfelelő alátámasztást.**

- Az energiát tároló alkatrészekből óvatosan engedje ki a nyomást.
- Kezeit és lábait tartsa távol a mozgó alkatrészekről. Ha lehetséges, járó gépen NE végezzen beállításokat. Ha a karbantartási vagy beállítási eljárás miatt a motornak járnia, az alkatrészeknek pedig mozogniuk kell, járjon el rendkívül körültekintően.

## **▲ FIGYELMEZTETÉS**

**A mozgó alkatrészek vagy forró felületek érintése személyi sérüléssel járhat.**

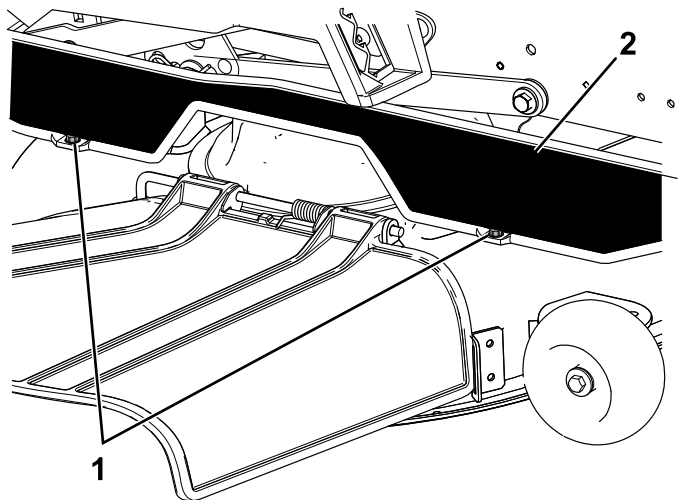
**Tartsa távol ujjait, kezét és ruházatát a forgó alkatrészekről és forró felületektől.**

- Ellenőrizze rendszeresen minden csavar megfelelően meghúzott állapotát.

# Karbantartás előtti intézkedések

## A nyíróasztal függönyének leoldása

Lazítsa meg a függöny 2 alsó csavarját, hogy hozzáférjen a nyíróasztal felső részéhez (Ábra 34).



Ábra 34

g295619

1. Alsó csavar

2. Függöny

**Megjegyzés:** A karbantartás után mindig húzza meg a csavarokat a függöny rögzítéséhez.

# Kenés

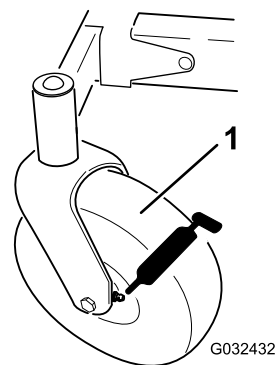
## A csapágyak zsírzása

**Szolgáltatásszünet:** Minden 25 órában—Zsírozza meg az önbeálló kerekek csapágyait.

**A kenőzsír típusa:** 2-es sz. lítiumos kenőzsír

1. Parkolja le a gépet sík talajon, kapcsolja ki a késkapcsolót és mozdítsa ki a haladásvezérlő karokat PARKOLÁSI helyzetből.
2. Állítsa le a motort, vegye ki az indítókulcsot, és várja meg, amíg az összes mozgó alkatrész leáll, csak ezután hagyja el a kezelőülést.
3. Tisztítsa le ronggyal a zsírozószemeket (Ábra 35).

**Megjegyzés:** Kaparja le a festéket a zsírozógomb elejéről, ha van rajta.



G032432

Ábra 35

g032432

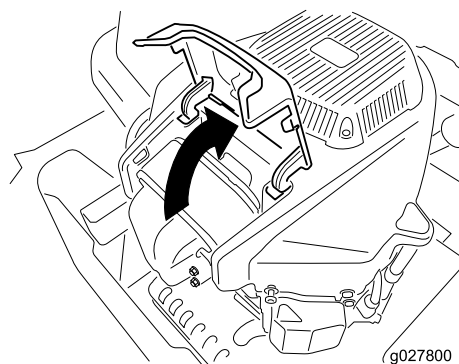
1. Első önbeálló kerék

4. Csatlakoztasson zsíróprést mindegyik zsírozószemre (Ábra 35).
5. Pumpálja addig a zsírt a zsírozószemekbe, amíg a csapágyakból ki nem türemkedik.
6. Törölje le a felesleges zsírt.

# Motor karbantartása

## A motorral kapcsolatos óvintézkedések

- Az olajsint ellenőrzését és a forgattyúházba az olaj betöltését álló motornál végezze.
- Tartsa távol kezét, lábát, arcát, ruházatát és más testrészeit a kipufogótól és egyéb forró felületektől.



g027800

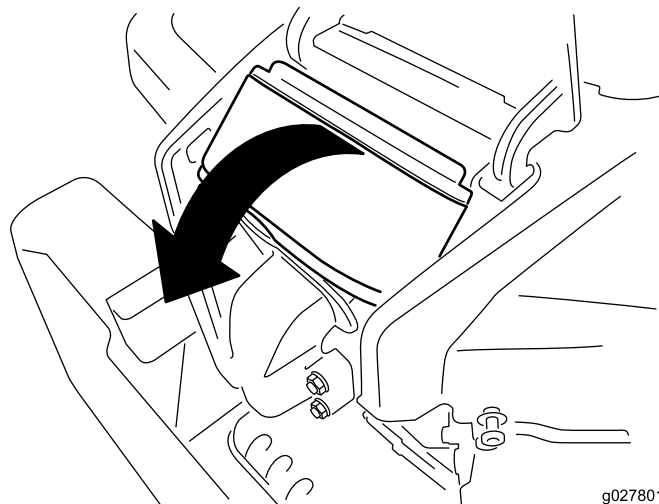
## A légszűrő szervizelése

**Szolgáltatásszünet:** Minden egyes használat előtt, vagy naponta

**Megjegyzés:** Szervizelje gyakrabban (akár pár üzemóránként) a légszűrőt, ha az üzemeltetési környezet rendkívül poros vagy homokos.

## A szivacs- és a papírbetét eltávolítása

1. Parkolja le a gépet sík talajon, kapcsolja ki a késkapcsolót és mozgítsa ki a haladásvezérlő karokat PARKOLÁSI helyzetből.
2. Állítsa le a motort, vegye ki az indítókulcsot, és várja meg, amíg az összes mozgó alkatrész leáll, csak ezután hagyja el a kezelőülést.
3. Tisztítsa meg a légszűrőfedél környékét, hogy ne kerülhessen szennyeződés a motorba, ahol károsodást okozhat.
4. Hajtsa fel a fedelet és fordítsa ki a légszűrőegységet a motorból (Ábra 36).

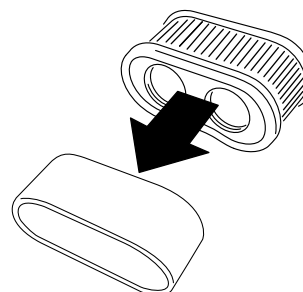


g027801

g027801

Ábra 36

5. Válassza szét a szivacs- és a papírbetétet (Ábra 37).



g027802

g027802

Ábra 37

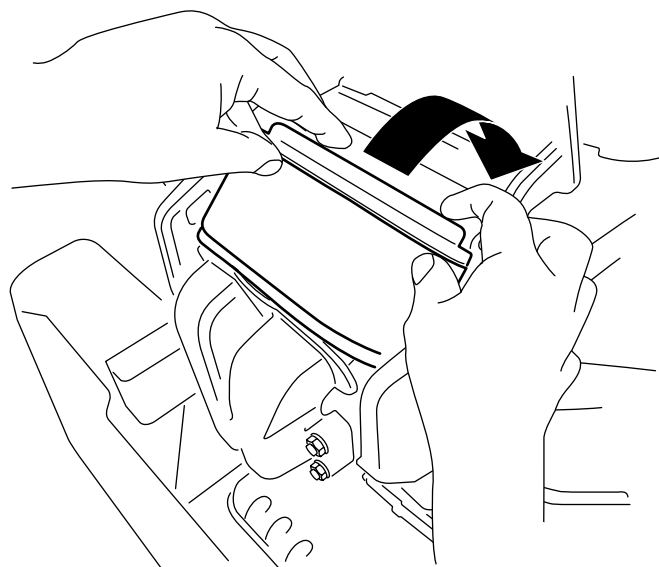
## A szivacs légszűrőbetét szervizelése

**Szolgáltatásszünet:** Minden 25 órában/Havonta (amelyik előbb van)—A légszűrő szivacsbetétjének kitisztítása (gyakrabban, ha poros, koszos környezetben dolgozik a géppel).

—A légszűrő szivacsbetétjének cseréje (gyakrabban, ha poros, koszos környezetben dolgozik a géppel).

1. Mossa ki a szivacsbetétet folyékony szappan meleg vizes oldatában. A már megtisztított betétet öblítse ki alaposan.
2. Szárítsa meg a betétet száraz rongyban kicsavarva.

**Fontos:** Cserélje ki a betétet, ha elszakadt vagy elhasználódott.



Ábra 38

g228022

## A papír légszűrőbetét szervizelése

**Szolgáltatásszünet:** —Cserélje le a papír légszűrőbetétet (koszos vagy poros környezetben gyakrabban).

1. Ütögesse finoman a papír légszűrőbetétet egy szilárd felülethez a por eltávolításához.

**Megjegyzés:** Ha nagyon elkoszolódott, a papír légszűrőbetétet cserélje le.

2. Vizsgálja meg a szűrőbetétet szakadás, olajos réteg és a gumitömítés károsodása szempontjából.
3. Cserélje ki a papír légszűrőbetétet, ha károsodott.

**Fontos:** A papír légszűrőbetétet ne tisztítsa.

## A légszűrő beszerelése

1. Helyezze fel a szivacsbetétet a papírbetétre.

**Megjegyzés:** Ügyeljen a betétek épségére.

2. Igazítsa a szűrő nyílásait a szívócsonk bemeneteihez.
3. Fordítsa be lefele a szűrőt a kamrába és ültesse rá teljesen a szívócsonkra (Ábra 38).

4. Csukja le a fedelét.

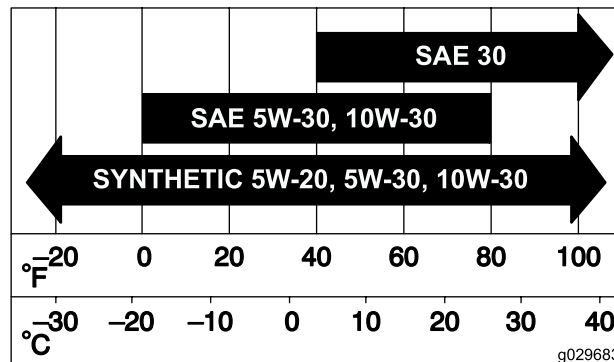
## A motorolaj szervizelése

### A motorolajra vonatkozó előírások

**Olaj típusa:** detergens tartalmú kenőolaj (API-specifikáció: SF, SG, SH, SJ vagy SL)

**A forgattyúház kapacitása:** 2,4 liter az olajsűrővel együtt

**Viszkozitás:** lásd az alábbi táblázatot.



Ábra 39

g029683

g029683

## A motorolaj szintjének ellenőrzése

**Szolgáltatásszünet:** Minden egyes használat előtt, vagy naponta

**Megjegyzés:** Az olajsintet hideg motornál ellenőrizze.

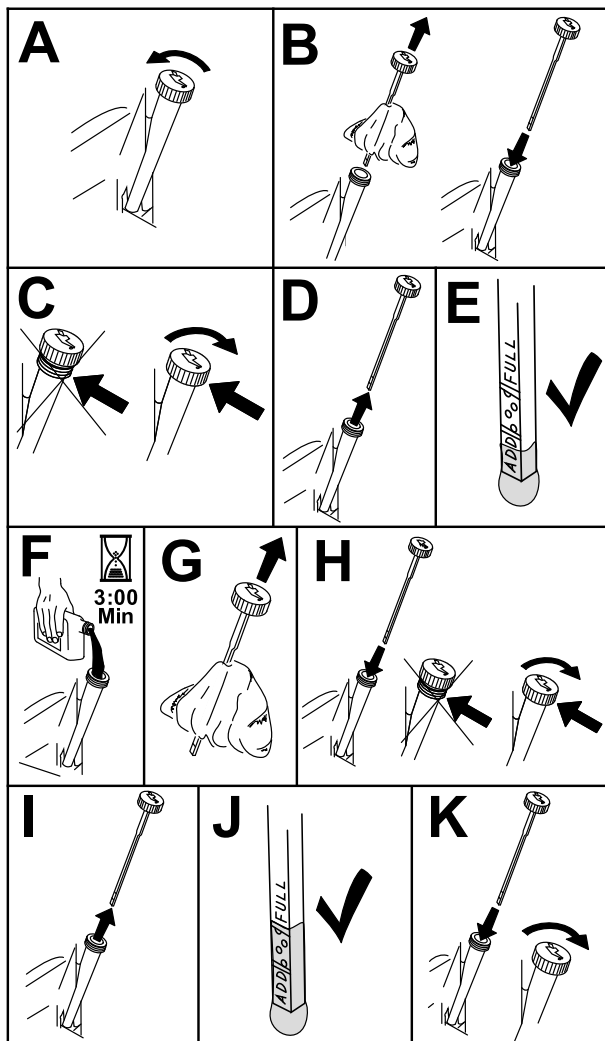
**Fontos:** A motor károsodhat, ha túl sok vagy kevés motorolajjal járattja.

1. Parkolja le a gépet sík talajon, kapcsolja ki a késkapcsolót és mozdítsa ki a haladásvezérlő karokat PARKOLÁSI helyzetből.
2. Állítsa le a motort, vegye ki az indítókulcsot, és várja meg, amíg az összes mozgó alkatrész leáll, csak ezután hagyja el a kezelőülést.

**Megjegyzés:** Ellenőrizze, hogy a motor lehűlt, így az olajnak volt ideje, hogy lecsorogjon az olajteknőbe.

3. Tisztítsa meg az olajbetöltő sapka és a nívópálca környékét, mielőtt eltávolítja, hogy ne kerülhessen szennyeződés, fűkaszálék stb. a motorba (Ábra 40).

1. Parkolja le a gépet sík talajon, hogy az olaj teljesen lefolyhasson.
2. Parkolja le a gépet sík talajon, kapcsolja ki a késkapcsolót és mozdítsa ki a haladásvezérlő karokat PARKOLÁSI helyzetből.
3. Állítsa le a motort, vegye ki az indítókulcsot, és várja meg, amíg az összes mozgó alkatrész leáll, csak ezután hagyja el a kezelőülést.
4. Engedje le az olajat a motorból (Ábra 41).



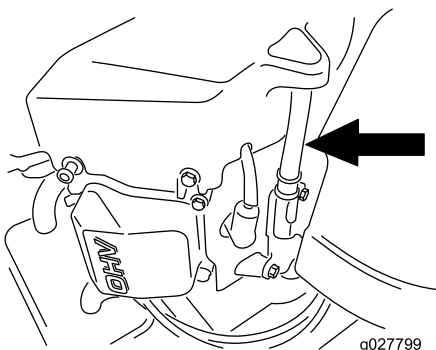
Ábra 40

g235263

## A motorolaj és az olajszűrő cseréje

**Szolgáltatásszünet:** Az első 5 óra után/Az első hónap után (amelyik előbb van)—Cserélje le a motorolajat és az olajszűrőt.

—A motorolaj és az olajszűrő cseréje (koszos vagy poros körülmények között gyakrabban).

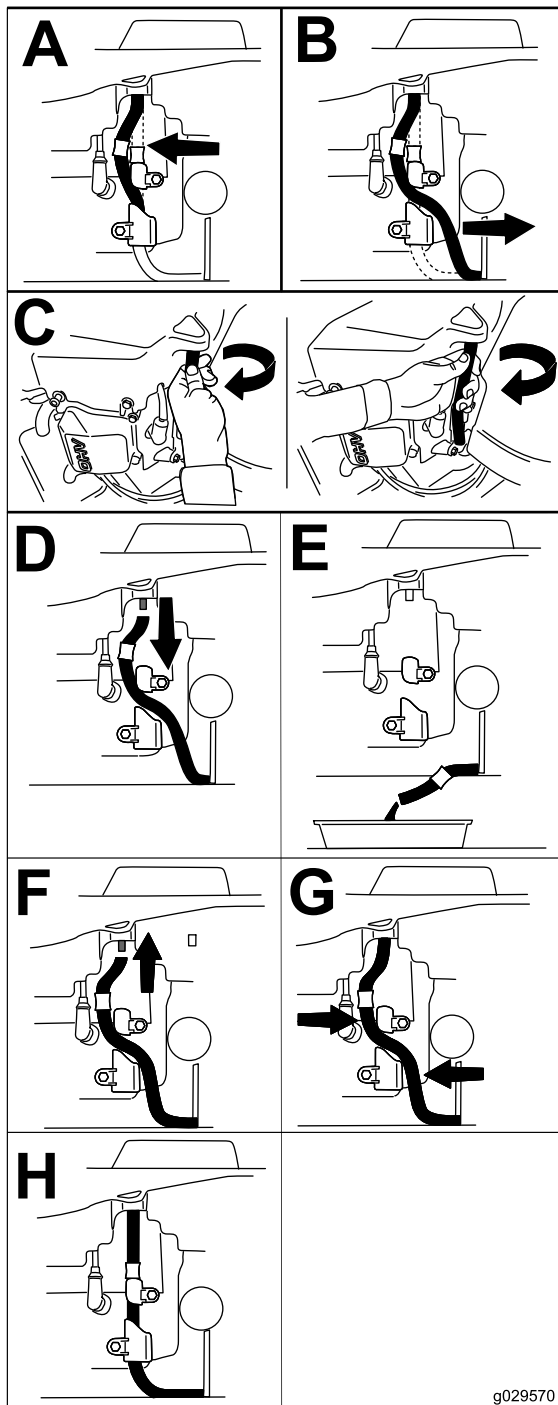


g027799

g027799

5. Cserélje ki az olajsűrőt (Ábra 42).

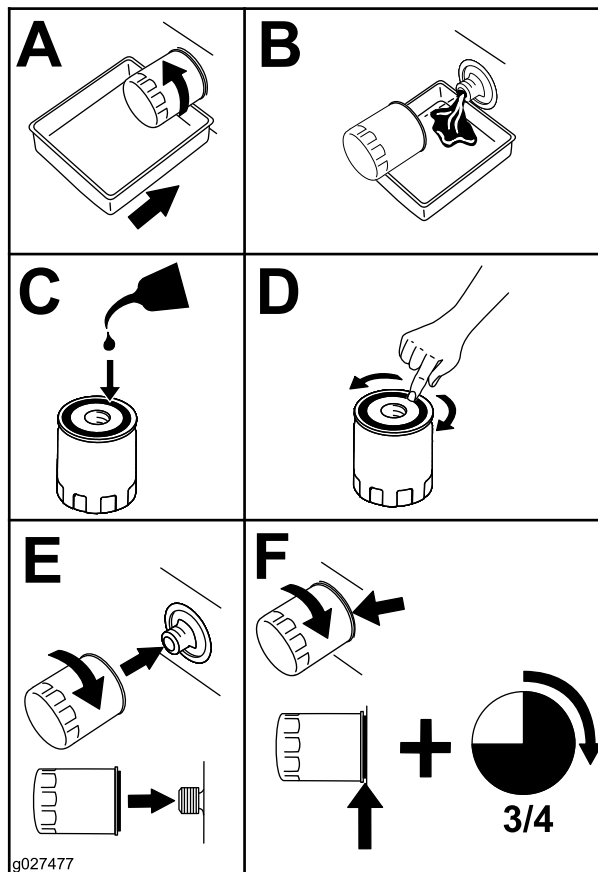
**Megjegyzés:** Csavarja fel a helyére a szűrőt annyira, hogy a tömítése felüljön, majd húzzon rá még  $\frac{3}{4}$  fordulatot.



Ábra 41

g029570

g029570

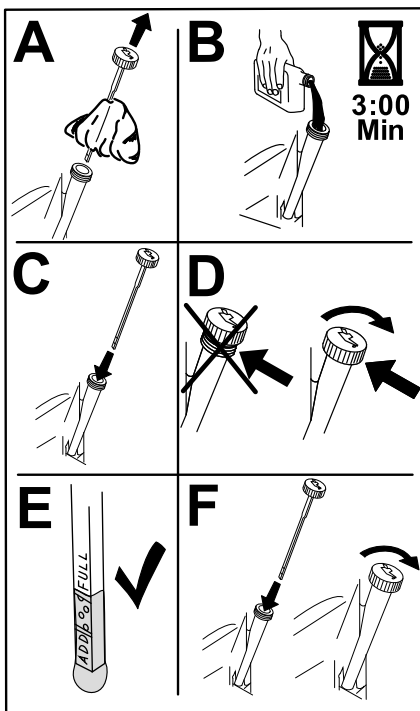


g027477

g027477

Ábra 42

6. Öntse be lassan a megadott olaj kb. 80%-át a betöltőcsőbe, majd töltsön utána annyit, hogy az olajsint elérje a „FULL” (tele) jelzést (Ábra 43).



Ábra 43

g235264

7. A fáradt olaj ártalmatlanítását megfelelő módon végezze egy helyi újrahasznosító központban.

## A gyújtógyertya szervizelése

**Szolgáltatásszünet:** —Ellenőrizze a gyújtógyertyát.

Minden 200 órában/Minden 2 évben (amelyik előbb van)—Cserélje ki a gyújtógyertyát.

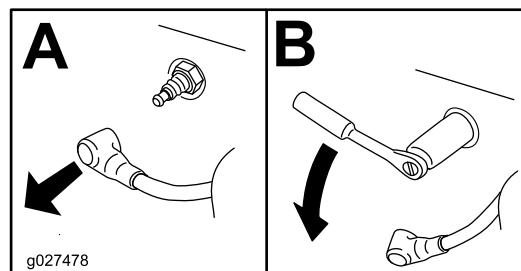
A gyújtógyertya beszerelése előtt ellenőrizze a középső és a szélső elektróda közti légrést. A gyújtógyertya ki- és beszereléséhez használjon gyertyakulcsot, a légrés ellenőrzéséhez és beállításához pedig hézagmérőt. Szükség szerint szereljen be új gyújtógyertyát.

**Típus:** Champion® RN9YC vagy NGK® BPR6ES

**Légrés:** 0,76 mm

## A gyújtógyertya eltávolítása

1. Parkolja le a gépet sík talajon, kapcsolja ki a késkapcsolót és mozgítsa ki a haladásvezérlő karokat PARKOLÁSI helyzetből.
2. Állítsa le a motort, vegye ki az indítókulcsot, és várja meg, amíg az összes mozgó alkatrész leáll, csak ezután hagyja el a kezelőülést.
3. Tisztítsa meg a gyújtógyertya alapja körüli területet, hogy ne juthasson szennyeződés a motorba.
4. Szerelje ki a gyújtógyertyát (Ábra 44).



Ábra 44

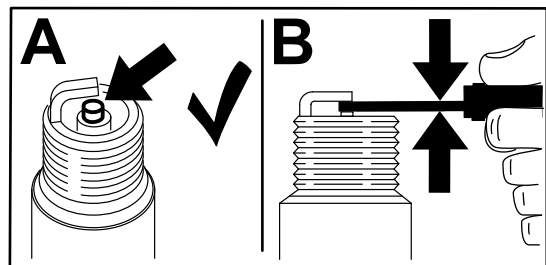
g027478

## A gyújtógyertya ellenőrzése

**Fontos:** Ne tisztítsa meg a gyújtógyertyát. A gyújtógyertyát cserélje ki, ha fekete bevonatot lát rajta, elhasználódtak az elektródái, olajos réteg vagy repedések láthatók rajta.

Ha a szigetelőn világosbarna vagy szürke réteg látható, a motor megfelelően üzemel. A fekete réteg a szigetelőn rendszerint elszennyeződött légszűrőre utal.

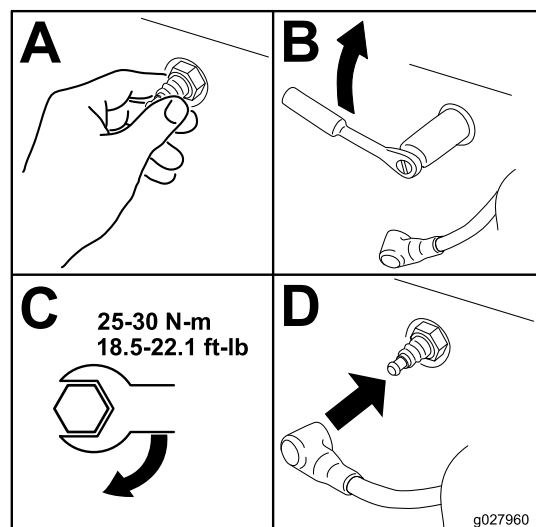
Állítsa be a légrést 0,75 mm-re.



Ábra 45

g206628

## A gyújtógyertya beszerelése



Ábra 46

g027960

g027960

## A hűtőrendszer tisztítása

1. Parkolja le a gépet sík talajon, kapcsolja ki a késkapcsolót és mozdítsa ki a haladásvezérlő karokat PARKOLÁSI helyzetből.
2. Állítsa le a motort, vegye ki az indítókulcsot, és várja meg, amíg az összes mozgó alkatrész leáll, csak ezután hagyja el a kezelőülést.
3. Szerelje le a légszűrőt a motorról.
4. Távolítsa el a motor burkolatát.
5. Szerelje fel a légszűrőt az alapjára, hogy ne kerüljön szennyeződés a motorba.
6. Tisztítsa le a szennyeződéseket és a fűvet az alkatrészekről.
7. Távolítsa el a légszűrőt és szerelje fel a motor burkolatát.
8. Szerelje fel a légszűrőt.

## Üzemanyagrendszer karbantartása

### ⚠ VESZÉLY

**Az üzemanyag bizonyos feltételek mellett rendkívül gyúlékony és robbanásveszélyes. Az üzemanyag okozta tűz vagy robbanás megégetheti Önt vagy másokat, és anyagi károkat okozhat.**

**Az üzemanyaggal kapcsolatos óvintézkedések teljes listájáért lásd: [Az üzemanyaggal kapcsolatos óvintézkedések \(oldal 13\)](#).**

## Az átfolyó üzemanyagszűrő cseréje

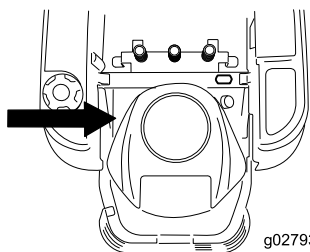
**Szolgáltatásszünet:** —Ellenőrizze az átfolyó üzemanyagszűrőt.

Minden 200 órában/Minden 2 évben (amelyik előbb van)—Cserélje ki az átfolyó üzemanyagszűrőt.

Ne szerelje vissza az elszennyeződött szűrőt, ha eltávolította az üzemanyag-vezetékéről.

1. Parkolja le a gépet sík talajon, kapcsolja ki a késkapcsolót és mozdítsa ki a haladásvezérlő karokat PARKOLÁSI helyzetből.
2. Állítsa le a motort, vegye ki az indítókulcsot, és várja meg, amíg az összes mozgó alkatrész leáll, csak ezután hagyja el a kezelőülést.
3. A szűrő cseréje ([Ábra 47](#)).

**Megjegyzés:** Megjegyzés: ügyeljen rá, hogy a szűrőn található jelölés megegyezzen az üzemanyag áramlási irányával.



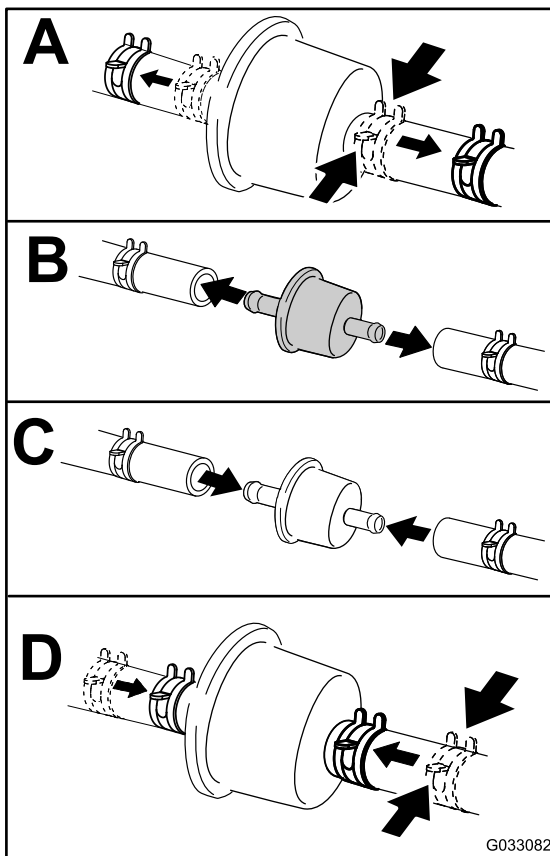
g027939

g027939

# Elektromos berendezés karbantartása

## Az elektromos rendszerrel kapcsolatos óvintézkedések

- Kösse le az akkumulátort a gép javítása előtt. Kösse le először a negatív, majd csak ezután a pozitív pólust. Kösse vissza először a pozitív, majd csak ezután a negatív pólust.
- Az akkumulátor töltését végezze nyitott, jó szellőző helyen, szikráktól és nyílt lángtól távol. A töltőt az akkumulátorra való csatlakoztatása vagy leválasztása előtt húzza ki a konnektorból. Viseljen védőöltözetet, és használjon szigetelt szerszámokat.



G033082

g033082

Ábra 47

## Az akkumulátor szervizelése

### Az akkumulátor eltávolítása

#### ⚠ FIGYELMEZTETÉS

Az akkumulátor pólusai vagy a fémszerszámok a gép fém alkatrészeihez érve szikrázást keltő rövidzárlatot okozhatnak. A szikrák hatására az akkumulátor gázi berobbanhatnak, ami személyi sérülést okozhat.

- Az akkumulátor ki- vagy beszerelése során ügyeljen arra, hogy a pólusai ne érjenek a gép fémalkatrészeihez.
- Ügyeljen rá, hogy fémszerszámok ne okozzanak rövidzárlatot az akkumulátor pólusai és a gép fémalkatrészei között.

1. Parkolja le a gépet sík talajon, kapcsolja ki a késkapcsolót és mozgassa ki a haladásvezérlő karokat PARKOLÁSI helyzetből.
2. Állítsa le a motort, vegye ki az indítókulcsot, és várja meg, amíg az összes mozgó alkatrész leáll, csak ezután hagyja el a kezelőülést.
3. Hajtsa fel az ülést, hogy hozzáférjen az akkumulátorhoz.
4. Kösse le a negatív (fekete) akkumulátorkábelt az akkumulátor pólusáról (Ábra 48).

**Megjegyzés:** Őrizzen meg minden kötőelemet.

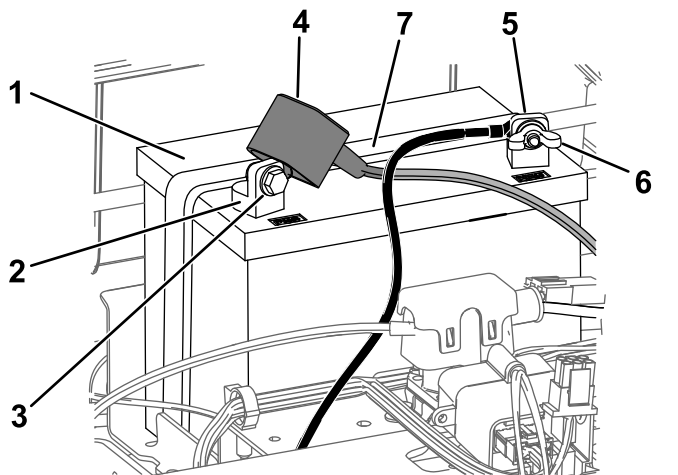
## ▲ FIGYELMEZTETÉS

Az akkumulátor kábeleinek helytelen lekötése szikrákat okozva károsíthatja a gépet és a kábeleket. A szikrák hatására az akkumulátor gázai berobbanhatnak, ami személyi sérülést okozhat.

- Először mindig a negatív (fekete) akkumulátorkábelt kösse le, csak ezután a pozitív (piros) kábelt.
  - Először mindig a pozitív (piros) akkumulátorkábelt kösse vissza, csak ezután a negatív (fekete) kábelt.
5. Húzza le a gumisapkát a pozitív (piros) kábel sarujáról.
  6. Kösse le a pozitív (piros) akkumulátorkábelt az akkumulátor pólusáról (Ábra 48).

**Megjegyzés:** Őrizzen meg minden kötőelemet.

7. Távolítsa el az akkumulátor-leszorító pántot (Ábra 48), majd emelje ki az akkumulátort a rekeszből.



Ábra 48

- |                                 |                                    |
|---------------------------------|------------------------------------|
| 1. Akkumulátor                  | 5. Negatív (-) akkumulátorpólus    |
| 2. Pozitív (+) akkumulátorpólus | 6. Szárnyas anya, alátét és csavar |
| 3. Csavar, alátét és anya       | 7. Akkumulátor-leszorító pánt      |
| 4. Sarusapka                    |                                    |

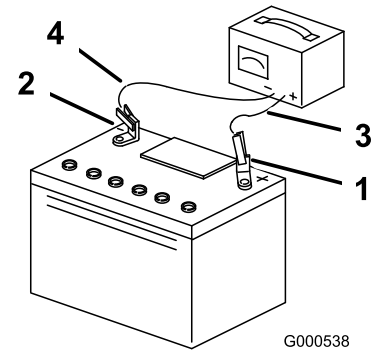
## Az akkumulátor töltése

**Szolgáltatásszünet:** Tárolás előtt—Töltse fel az akkumulátort, majd kösse le a kábeleit.

1. Szerelje ki az akkumulátort a vázból; lásd [Az akkumulátor eltávolítása \(oldal 39\)](#).
2. Töltse az akkumulátort 6–10 A árammal legalább 1 órán át.

**Megjegyzés:** Ne töltse túl az akkumulátort.

3. Ha az akkumulátor teljesen feltöltődött, húzza ki a töltőt a konnektorból, majd kösse le az akkumulátor pólusairól (Ábra 49).



Ábra 49

- |                                 |                            |
|---------------------------------|----------------------------|
| 1. Pozitív (+) akkumulátorpólus | 3. Piros (+) töltővezeték  |
| 2. Negatív (-) akkumulátorpólus | 4. Fekete (-) töltővezeték |

## Az akkumulátor beszerelése

1. Helyezze el az akkumulátort a rekeszében (Ábra 48).
2. Az előzőleg eltávolított kötőelemek segítségével kösse vissza a pozitív (piros) akkumulátorkábelt a pozitív (+) akkumulátorpólusra (+).
3. Az előzőleg eltávolított kötőelemek segítségével kösse vissza a negatív akkumulátorkábelt a negatív (-) akkumulátorpólusra.
4. Csúsztassa rá a piros sarusapkát a pozitív (+) akkumulátorpólusra.
5. Rögzítse az akkumulátort a leszorító pánttal (Ábra 48).
6. Hajtsa le az ülést.

# Hajtóműrendszer karbantartása

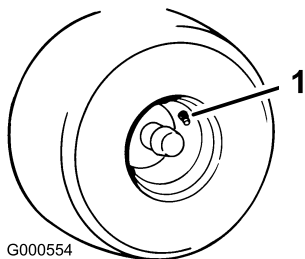
## A gumiabroncsok nyomásának ellenőrzése

**Szolgáltatásszünet:** Minden 25 órában—Ellenőrizze a gumiabroncsnyomást.

Tartsa fenn az előírt légnyomást az első és a hátsó gumiabroncsokban. Az egyenlőtlen légnyomás egyenlőtlen vágást eredményez. Ellenőrizze a gumiabroncsnyomást a szelepnél (Ábra 50). A legpontosabb nyomásérték hideg gumiabroncsoknál mérhető.

Az önbeálló kerék gumiabroncsának oldalfaláról leolvasható a gyártó által javasolt maximális felfúvási nyomás.

A hátsó hajtókerekek előírt gumiabroncsnyomása 0,9 bar (90 kPa).



G000554

Ábra 50

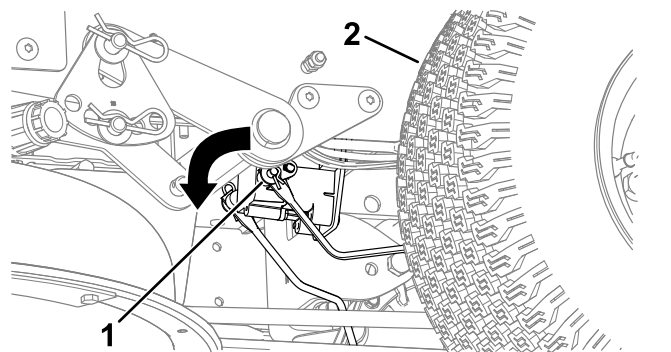
g000554

1. Szelep

## Az elektromos fék kioldása

Az elektromos fék kézi kioldásához fordítsa előre a rudazat karjait. Amint az elektromos fék áramot kap, a fékfunkció visszaáll.

1. Fordítsa a gyújtáskapcsolót Ki helyzetbe, vagy kösse le az akkumulátort.
2. Lazítsa meg az alsó 2 csavart, amelyek a nyíróasztal függönyét a nyíróasztalhoz rögzítik. Lásd: [A nyíróasztal függönyének leoldása \(oldal 32\)](#).
3. Keresse meg az elektromos fék tengelyét, amelyre a fékrudazat karjai csatlakoznak (Ábra 51).
4. A fék kioldásához fordítsa el előre a tengelyt.
5. Húzza meg az alsó 2 csavart, amelyek a nyíróasztal függönyét a nyíróasztalhoz rögzítik. Lásd: [A nyíróasztal függönyének leoldása \(oldal 32\)](#).



g294417

Ábra 51

1. A fékrudazat karja az elektromos fék vezérlőmodulján
2. Bal hátsó kerék

## Az egyenesfutás beállítása

Ha a gép sík talajon teljes sebességgel haladva oldalra húz, állítsa be az egyenesfutást.

Ha a gép balra húz, állítson a jobb haladásvezérlő karon; ha a gép jobbra húz, állítson a bal haladásvezérlő karon.

**Megjegyzés:** Az egyenesfutás beállítása csak előremenethez végezhető.

1. Parkolja le a gépet sík talajon, kapcsolja ki a késkapcsolót és mozgítsa ki a haladásvezérlő karokat PARKOLÁSI helyzetből.
2. Állítsa le a motort, vegye ki az indítókulcsot, és várja meg, amíg az összes mozgó alkatrész leáll, csak ezután hagyja el a kezelőülést.
3. Keresse meg az egyenesfutás állítócsavarját a haladásvezérlő kar közelében a megfelelő oldalon (Ábra 52).

**Megjegyzés:** Hajtsa fel az ülést, hogy jobban hozzáférjen az állítócsavarhoz.

4. A csavart elfordítva csökkentheti az adott kerék fordulatszámát.

**Megjegyzés:** A csavar kismértékű elfordításával apró módosítások végezhetők.

# Ékszíjak karbantartása

## Az ékszíjak ellenőrzése

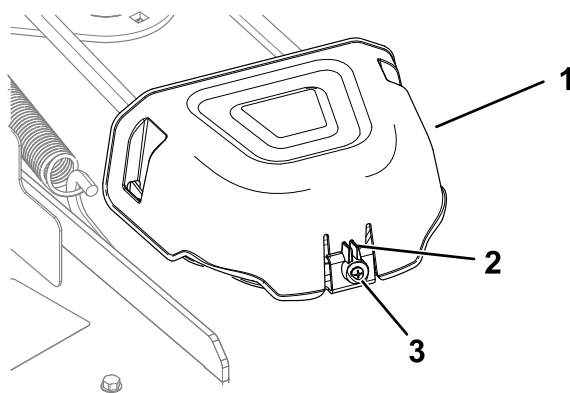
**Szolgáltatásszünet:** Minden 25 órában—Ellenőrizze az ékszíjakat kopás, repedezettség szempontjából.

Cserélje ki az ékszíjat, ha kopott. A kopott ékszíj üzem közben nyikorog; a kések fűnyírás közben csúsznak; az ékszíj szélei rojtosak, égésnyomok és repedések láthatók rajta.

## A nyíróasztal ékszíj cseréje

A kopott ékszíj üzem közben nyikorog; a kések fűnyírás közben csúsznak; az ékszíj szélei rojtosak, égésnyomok és repedések láthatók rajta. Cserélje le az ékszíjat, ha ezek közül bármelyik körülmény észlelhető.

1. Parkolja le a gépet sík talajon, kapcsolja ki a késkapcsolót és mozdítsa ki a haladásvezérlő karokat PARKOLÁSI helyzetből.
2. Állítsa le a motort, vegye ki az indítókulcsot, és várja meg, amíg az összes mozgó alkatrész leáll, csak ezután hagyja el a kezelőülést.
3. Állítsa be a vágásmagasságot a legalacsonyabbra (38 mm).
4. Lazítsa meg az alsó 2 csavart, amelyek a nyíróasztal függönyét a nyíróasztalhoz rögzítik. Lásd: [A nyíróasztal függönyének leoldása \(oldal 32\)](#).
5. Lazítsa meg a csavart, majd a szíjtárcsaborkolat eltávolításához nyomja be rajta a fület (Ábra 53).

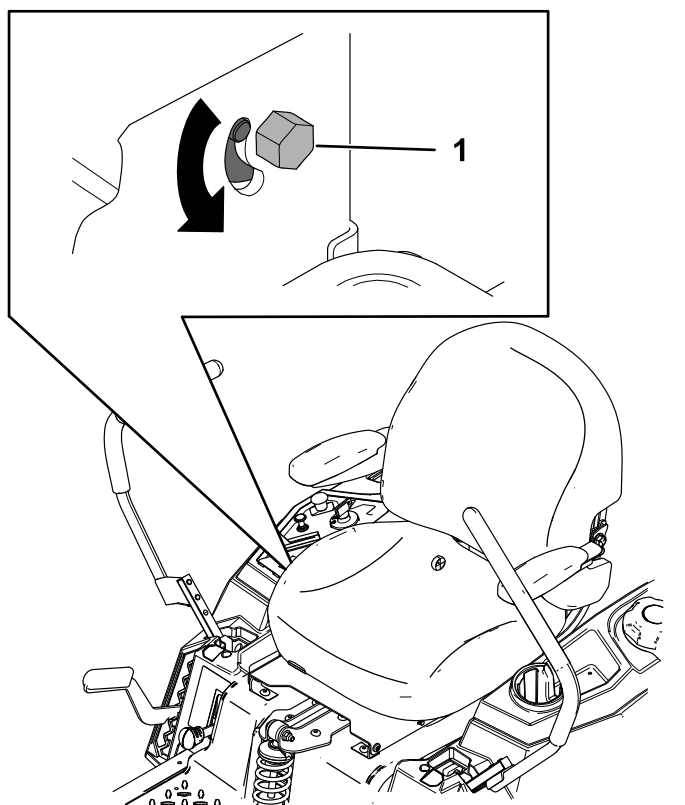


Ábra 53

g296848

1. Burkolat
2. Fül
3. Csavar

6. Rugóeltávolító eszköz (Toro-cikksz. 92-5771) segítségével akassza le a feszítőrugót a nyíróasztal horgáról, hogy megszüntesse a



Ábra 52

g297115

1. Csavar

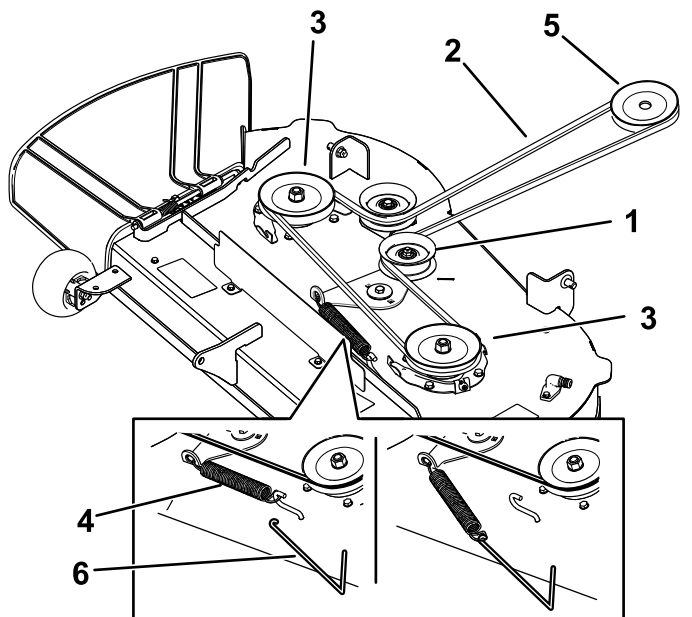
5. Indítsa el a gépet, és induljon el vele előre menetben sík, vízszintes talajon, a haladásvezérlő karokat ütközésig előretolva, és ellenőrizze, hogy a gép egyenesen halad-e. Szükség esetén ismételje meg az eljárást.

feszítőtárcsán a nyomást, majd vegye le az ékszíjat a tárcsákról (Ábra 54 vagy Ábra 55).

### ▲ FIGYELMEZTETÉS

A rugó üzemi helyzetben megfeszül, így személyi sérülést okozhat.

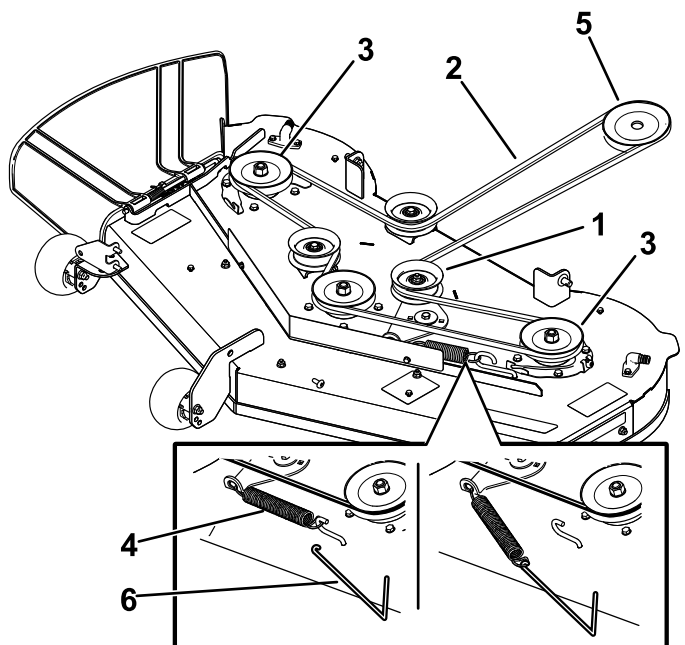
Járjon el körültekintően az ékszíj eltávolítása során.



Ábra 54

2 késes nyíróasztalok

- |                      |                          |
|----------------------|--------------------------|
| 1. Feszítőtárcsa     | 4. Rugó                  |
| 2. Nyíróasztalékszíj | 5. Motorszíjtárcsa       |
| 3. Külső szíjtárcsa  | 6. Rugóeltávolító eszköz |



Ábra 55

3 késes nyíróasztalok

- |                      |                          |
|----------------------|--------------------------|
| 1. Feszítőtárcsa     | 4. Rugó                  |
| 2. Nyíróasztalékszíj | 5. Motorszíjtárcsa       |
| 3. Külső szíjtárcsa  | 6. Rugóeltávolító eszköz |

7. Tegye fel az új ékszíjat a motor és a nyíróasztal ékszíjtárcsáira (Ábra 54 vagy Ábra 55).
8. Rugóeltávolító eszköz (Toro-cikksz. 92-5771) segítségével akassza fel a feszítőrugót a nyíróasztal horgára, hogy a feszítőtárcsát meghúzva feszessé tegye az ékszíjat (Ábra 54 vagy Ábra 55).
9. Húzza meg az alsó 2 csavart, amelyek a nyíróasztal függönyét a nyíróasztalhoz rögzítik. Lásd: [A nyíróasztal függönyének leoldása \(oldal 32\)](#).
10. Szerelje fel a szíjtárcsabarcolatokat.

# A fűnyíró karbantartása

## Késekkel kapcsolatos óvintézkedések

A kopott vagy sérült kés eltörhet, a letört darab pedig kirepülve súlyos, akár végzetes személyi sérülést is okozhat. A sérült kés javítására tett kísérlet a termék biztonsági tanúsítványának érvénytelenítését is eredményezheti.

- Ellenőrizze rendszeresen a késeket kopás és sérülés szempontjából.
- Óvatosan járjon el a kések ellenőrzésekor. Burkolja be a késeket, vagy viseljen védőkesztyűt, és legyen óvatos a szervizelésükkor. A késeket csak cserélni vagy fenni szabad; tilos azokat kiegyenesíteni vagy hegeszteni.
- Többkéses gépeknél figyelembe kell venni, hogy egy kés forgatásakor a többi kés is forogni kezd.

## A vágókések szervizelése

A kiváló minőségű vágás érdekében tartsa a késeket élesen. A kényelmes élezés és csere érdekében érdemes pótkésekről gondoskodni.

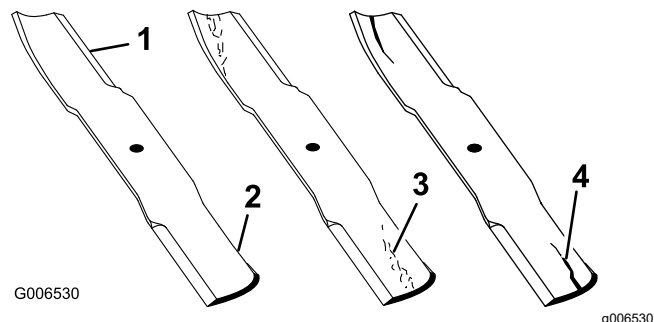
## A kések ellenőrzése vagy szervizelése előtt

1. Parkolja le a gépet sík talajon, kapcsolja ki a késkapcsolót és mozgassa ki a haladásvezérlő karokat PARKOLÁSI helyzetből.
2. Állítsa le a motort, vegye ki a kulcsot és húzza le a gyertyapipát a gyújtógyertyákról.

## A kések ellenőrzése

**Szolgáltatásszünet:** Minden egyes használat előtt, vagy naponta

1. Ellenőrizze a vágóéleket (Ábra 56).
2. Ha a vágóél tompa vagy sérülések láthatók rajta, szerelje le, és fenje meg kést; lásd [A kések élezése \(oldal 46\)](#).
3. Vizsgálja meg a késeket, különösen az ívelt részen.
4. Ha ezen a területen bármilyen repedést, kopást vagy alakuló bevágást lát, azonnal cserélje ki a kést (Ábra 56).



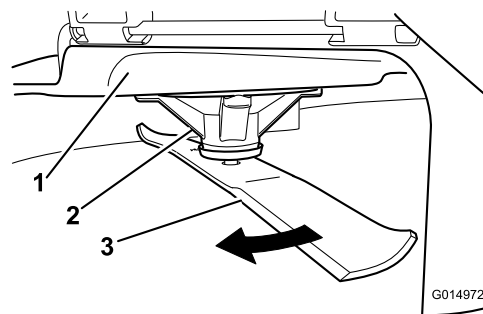
Ábra 56

1. Vágóél
2. Ívelt rész
3. Kopás/alakuló bevágás
4. Repedés

## A kések ellenőrzése görbülés szempontjából

**Megjegyzés:** A következő eljáráshoz a gépnek sík talajon kell állnia.

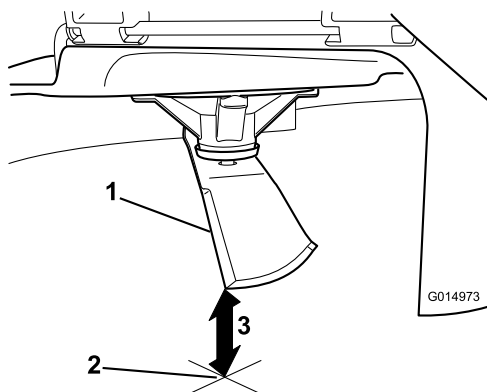
1. Emelje fel a nyíróasztalt a legfelső vágásmagasságba.
2. Vastagon párnázott kesztyűben vagy más megfelelő kézzvédelemmel ellátva fordítsa lassan a kést olyan helyzetbe, hogy megmérhesse a távolságot a vágóél és a vízszintes felület között, amelyen a gép áll (Ábra 57).



Ábra 57

1. Nyíróasztal
2. Tengelyház
3. Kés

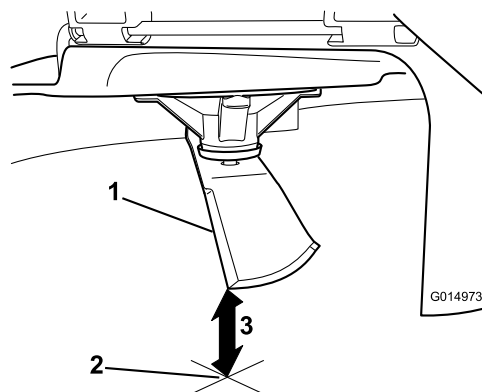
3. Mérje meg a kés hegye és a vízszintes felület közti távolságot (Ábra 58).



Ábra 58

g014973

1. Kés (mérési helyzetben)
2. Vízszintes felület
3. A kés és a felület között mért távolság (A)

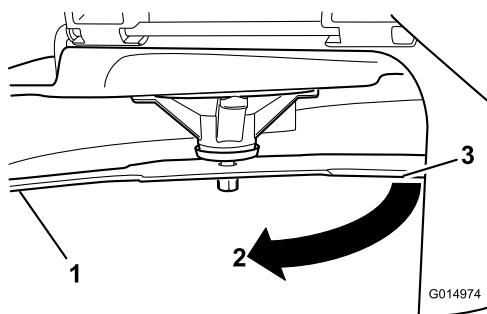


Ábra 60

g014973

1. Kés ellentétes oldali éle (mérési helyzetben)
2. Vízszintes felület
3. A kés és a felület között másodikként mért távolság (B)

4. Forgassa el a kést 180°-kal, hogy az ellentétes vágóéle kerüljön mérési helyzetbe (Ábra 59).



Ábra 59

g014974

1. Kés (előzőleg mért oldala)
2. Mérés (előző helyzet)
3. A kés ellenkező oldala mérési helyzetbe fordítva

5. Mérje meg a kés hegye és a vízszintes felület közti távolságot (Ábra 60).

**Megjegyzés:** Az eltérés nem lehet több mint 3 mm.

- A. Ha az A és a B közti eltérés több mint 3 mm, cserélje le a kést; lásd [A kések leszerelése \(oldal 45\)](#) és [A kések felszerelése \(oldal 46\)](#).

**Megjegyzés:** Ha a görbének talált kés lecserélése után megismételt mérés továbbra is 3 mm-t meghaladó eltérést mutat, a kés tengelye görbülhetett el. Vegye fel a kapcsolatot a hivatalos márkakereskedővel a javítás miatt.

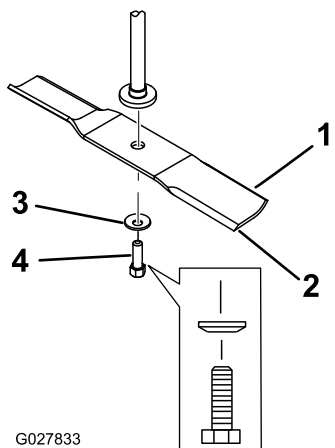
- B. Ha az eltérés nem lépi túl a határértéket, folytassa a következő késsel.

6. Ismételje meg az eljárást minden késnél.

## A kések leszerelése

Cserélje le a kést, ha kemény tárgynak ütközött, kiegyensúlyozatlanná vált vagy elgörbült.

1. Tartsa meg a kés végét egy ronggyal vagy vastagon párnázott kesztyűvel.
2. Távolítsa el a tengelyből a késcsavart, az ívelt alátétet és a kést (Ábra 61).



Ábra 61

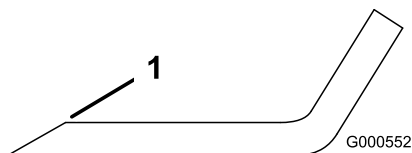
- |                      |                 |
|----------------------|-----------------|
| 1. A kés terelőlapja | 3. Ívelt alátét |
| 2. Kés               | 4. Késcsavart   |

## A kések élezése

- Reszelő segítségével fenje meg a kés mindkét vágóélét (Ábra 62).

**Megjegyzés:** Őrizze meg az eredeti letörési szöget.

**Megjegyzés:** A kés megtartja az egyensúlyát, ha mindkét vágóélről ugyanannyi anyagot távolít el.



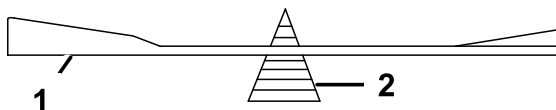
Ábra 62

- Az élesítést végezze az eredeti szögben.

- Ellenőrizze a kés egyensúlyát késegyensúlyozóra téve (Ábra 63).

**Megjegyzés:** Ha a kés vízszintes helyzetben marad, akkor kiegyensúlyozott, használható.

**Megjegyzés:** Ha a kés nincs egyensúlyban, reszeljen le némi anyagot a nehéz végéből, csak a terelőlapnál (Ábra 62).



Ábra 63

- |        |                    |
|--------|--------------------|
| 1. Kés | 2. Késegyensúlyozó |
|--------|--------------------|

- Ismételje az eljárást, amíg a kés egyensúlyba nem kerül.

## A kések felszerelése

- Szerelje fel a kést a tengelyre (Ábra 61).

**Fontos:** A kés ívelt része a megfelelő vágás érdekében nézzen felfelé, a nyíróasztal belseje irányába.

- Szerelje vissza az ívelt alátétet (a homorú fele nézzen a kés felé) és a késcsavart (Ábra 61).
- Húzza meg a késcsavart 81–108 Nm nyomatékkal.

## A nyíróasztal szintezése

Ellenőrizze a nyíróasztal vízszintes helyzetét minden alkalommal, amikor felszereli azt és ha ferde nyomot hagy a fűnyíró.

A szintezés előtt ellenőrizze, hogy nincs-e elgörbülve valamelyik kés, és cserélje le a görbe kést; a továbblépés előtt lásd: [A vágókések szervizelése \(oldal 44\)](#).

Először oldalirányban szintezze a nyíróasztalt; utána állítsa be a hosszirányú lejtését.

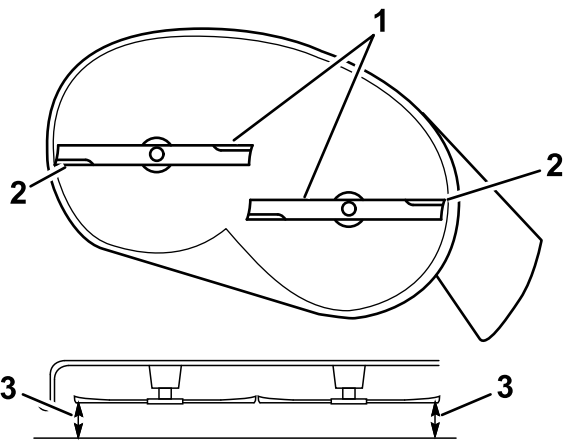
### Követelmények:

- A gépnek sík talajon kell állnia.
- Az összes gumibroncs legyen megfelelően felfújva; lásd: [A gumibroncsok nyomásának ellenőrzése \(oldal 41\)](#).

## Az oldalirányú szint ellenőrzése

- Parkolja le a gépet sík talajon, kapcsolja ki a késkapcsolót (TLT) és mozdítsa ki a haladásvezérlő karokat PARKOLÁSI helyzetből.
- Állítsa le a motort, vegye ki az indítókulcsot, és várja meg, amíg az összes mozgó alkatrész leáll, csak ezután hagyja el a kezelőülést.
- A vágásmagasságot állítsa 76 mm-es helyzetbe.
- Forgassa el óvatosan keresztbe a késeket.
- Mérje meg a szélső késhegyek és a vízszintes felület közti távolságot (Ábra 64 és Ábra 65).

**Megjegyzés:** Ha a két érték közti különbség több, mint 5 mm, beállítás szükséges; lásd: [Oldalirányú szintezés \(oldal 47\)](#).

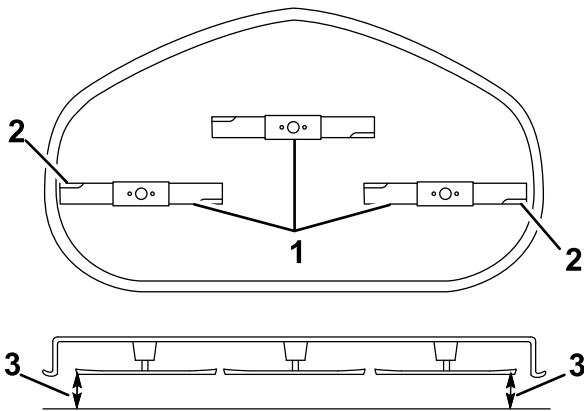


g294044

**Ábra 64**

2 késes nyíróasztalok

1. Keresztben álló kések
2. Szélső késhegyek
3. Mérje meg a kés hegye és a vízszintes felület közti távolságot itt.



g296913

**Ábra 65**

3 késes nyíróasztalok

1. Keresztben álló kések
2. Szélső késhegyek
3. Mérje meg a kés hegye és a vízszintes felület közti távolságot itt.

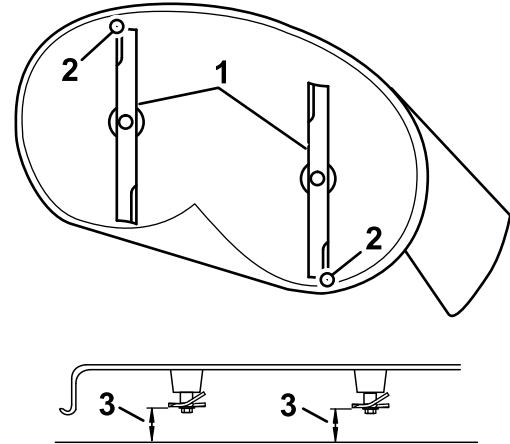
## A kések lejtésének ellenőrzése

Ellenőrizze mindig a lejtést a késeknél, amikor felszereli a nyíróasztalt. Ha a nyíróasztal eleje több, mint 7,9 mm-rel lejjebb van a hátuljánál, a késeket szintezni kell.

1. Parkolja le a gépet sík talajon, kapcsolja ki a késkapcsolót (TLT) és mozdítsa ki a haladásvezérlő karokat PARKOLÁSI helyzetből.
2. Állítsa le a motort, vegye ki az indítókulcsot, és várja meg, amíg az összes mozgó alkatrész leáll, csak ezután hagyja el a kezelőülést.
3. A vágásmagasságot állítsa 76 mm-es helyzetbe.

4. Fordítsa a késeket óvatosan hosszanti helyzetbe (Ábra 66).
5. Mérje meg az első kés csúcsa és a talaj, valamint a hátsó kés csúcsa és a talaj közti távolságot (Ábra 66 vagy Ábra 67).

**Megjegyzés:** Ha az első kés csúcsa nincs 1,6–7,9 mm-rel lejjebb a hátsó kés csúcsánál, folytassa itt: [A kések lejtésének beállítása \(oldal 49\)](#).

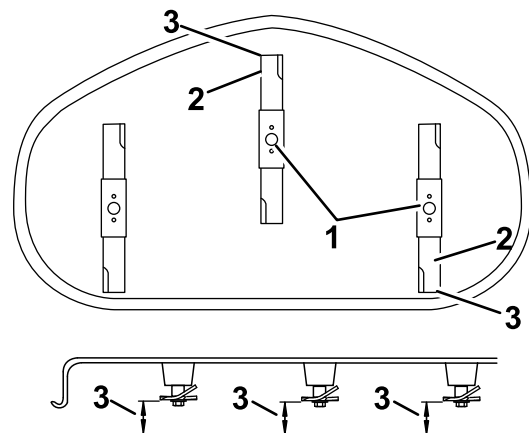


g294046

**Ábra 66**

2 késes nyíróasztalok

1. Kések hosszirányban
2. Szélső késhegyek
3. Mérje meg a kés hegye és a vízszintes felület közti távolságot itt.



g296914

**Ábra 67**

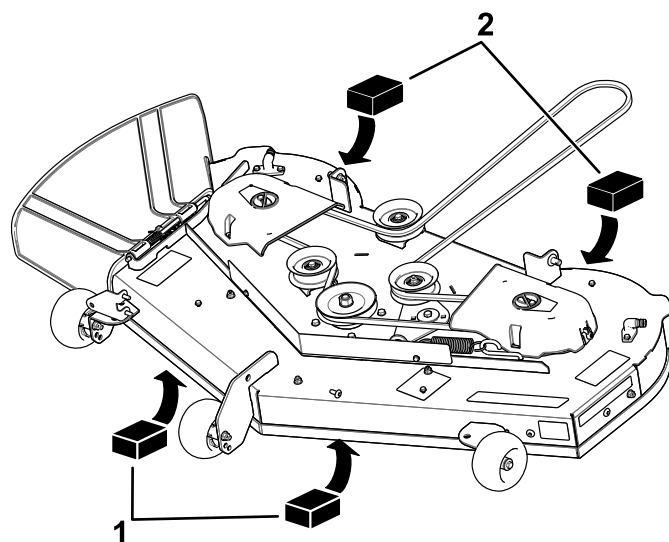
3 késes nyíróasztalok

1. Kések hosszirányban
2. Szélső késhegyek
3. Mérje meg a kés hegye és a vízszintes felület közti távolságot itt.

## Oldalirányú szintezés

1. Menjen át a gép bal oldalára.

- Az eljáráshoz állítsa be a lenyesés elleni védelem görgőit a felső furatokba vagy szerelje le őket; lásd: [A lenyesés elleni védelemre szolgáló görgők beállítása \(oldal 25\)](#).
- A vágásmagasságkart állítsa be a 76 mm-es helyzetbe; lásd: [A vágásmagasság beállítása \(oldal 25\)](#).
- Helyezzen 2 fatömböt – 6,6 mm vastagot – a nyíróasztal első szélé alá két oldalt, de ne a lenyesés elleni védelem görgőkonzolja alá ([Ábra 68](#) vagy [Ábra 69](#)).
- Helyezzen 2 fatömböt – 7,3 cm vastagot – a nyíróasztal szoknyájának hátsó szélé alá; egyet-egyét a nyíróasztal két oldalához ([Ábra 68](#) vagy [Ábra 69](#)).

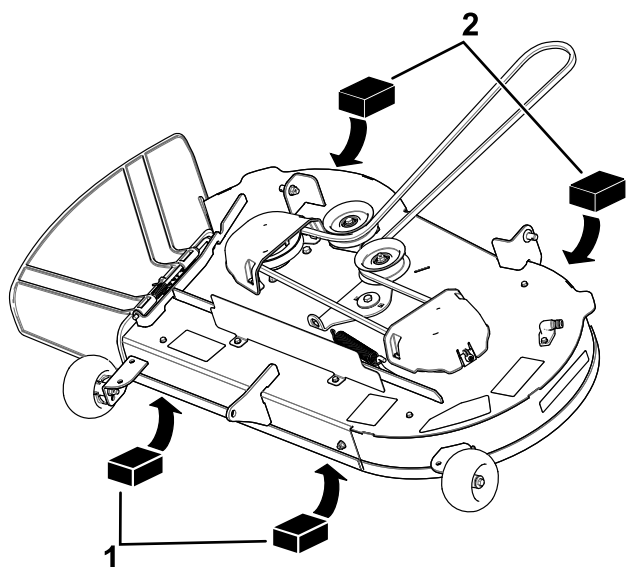


g298028

**Ábra 69**

3 késes nyíróasztalok

- Fatömb – 6,6 cm vastag
- Fatömb – 7,3 cm vastag



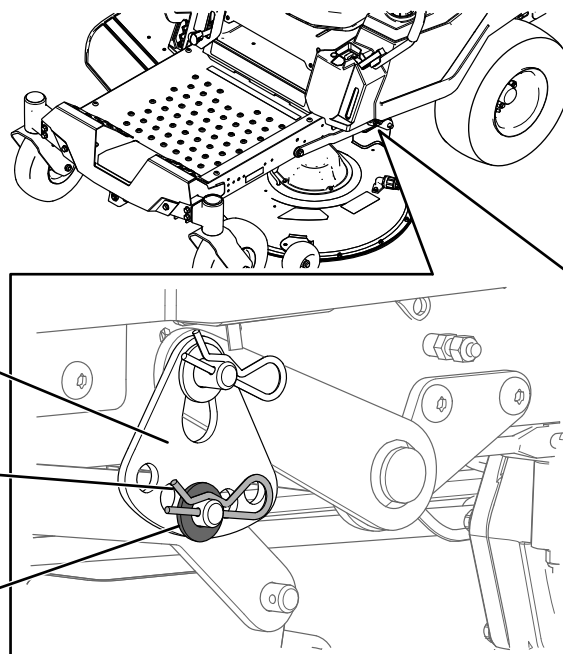
g298027

**Ábra 68**

2 késes nyíróasztalok

- Fatömb – 6,6 cm vastag
- Fatömb – 7,3 cm vastag

- Távolítsa el a rugós sasszeget és az alátétet az emelőkar alsó csapjáról ([Ábra 70](#)).

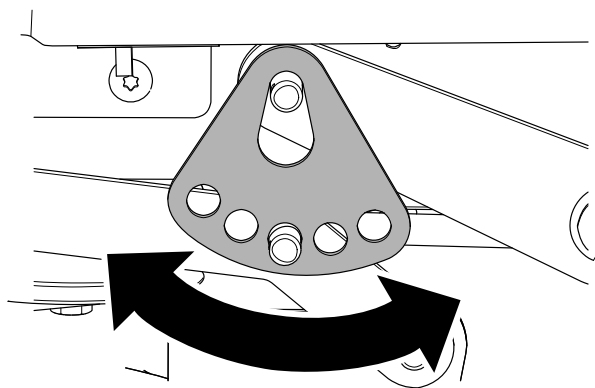


g294197

**Ábra 70**

- Vágásmagasság-lemez
- Rugós sasszeg
- Alátét

- Fordítsa el a vágásmagasság-lemezt egy másik furathoz, amely felveszi a nyíróasztal súlyát, amikor a lemezt visszaszereli ([Ábra 71](#)).



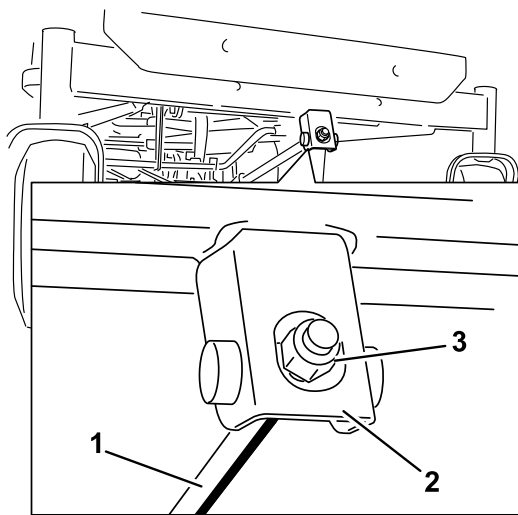
Ábra 71

g294195

8. Szerelje vissza az alátétet és a rugós sasszeget (Ábra 71).
9. Ismétlje meg a 6–8. lépést a gép másik oldalán.
10. Ellenőrizze újra az oldalirányú szintet; ismétlje addig a műveletet, amíg megfelelő értékeket nem kap.
11. Folytassa a nyíróasztal szintezését a kések hosszirányú lejtésének ellenőrzésével; lásd [A kések lejtésének ellenőrzése \(oldal 47\)](#).

## A kések lejtésének beállítása

1. Forgassa el az állítóanyát a fűnyíró elején (Ábra 72).



Ábra 72

G014634

g014634

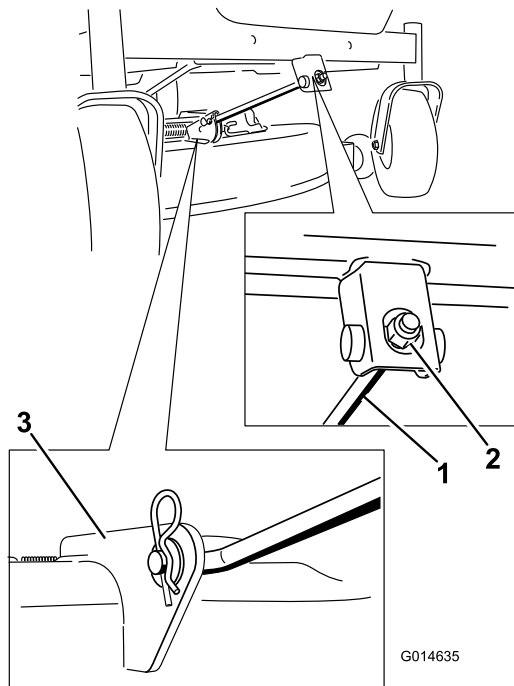
- |              |               |
|--------------|---------------|
| 1. Állítórúd | 3. Állítóanya |
| 2. Állítóömb |               |

2. A fűnyíró elejének megemeléséhez húzzon az állítóanyán.
3. A fűnyíró elejének süllyesztéséhez lazítson az állítóanyán.

4. A beállítás után ellenőrizze újra a lejtést. Folytassa a beállítást az anyával, amíg az első késhegy 1,6–7,9 mm-rel lejjebb nem kerül a hátsó késhegynél (Ábra 66).
5. Ha a lejtés megfelelő, ellenőrizze újra az oldalirányú szintet; lásd: [Az oldalirányú szint ellenőrzése \(oldal 46\)](#).

## A nyíróasztal eltávolítása

1. Parkolja le a gépet sík talajon, kapcsolja ki a késkapcsolót (TLT) és mozdítsa ki a haladásvezérlő karokat PARKOLÁSI helyzetből.
2. Állítsa le a motort, vegye ki az indítókulcsot, és várja meg, amíg az összes mozgó alkatrész leáll, csak ezután hagyja el a kezelőülést.
3. A vágásmagasságkart állítsa a legalacsonyabb helyzetbe.
4. Lazítsa meg az alsó 2 csavart, amelyek a nyíróasztal függönyét a nyíróasztalhoz rögzítik. Lásd: [A nyíróasztal függönyének leoldása \(oldal 32\)](#).
5. Távolítsa el a rugós sasszeget az első tartórúdról, majd akassza ki le a rudat a nyíróasztalkonzolból (Ábra 73).



Ábra 73

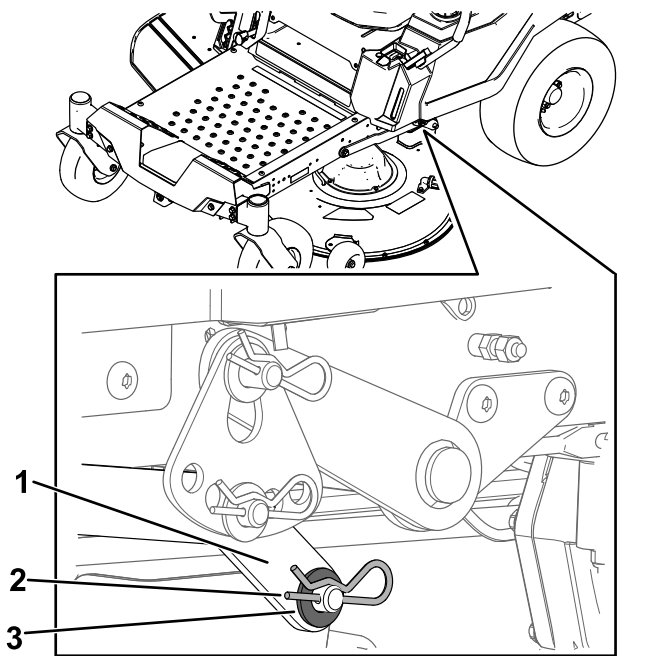
G014635

g014635

- |                     |                      |
|---------------------|----------------------|
| 1. Első tartórúd    | 3. Nyíróasztalkonzol |
| 2. Önbiztosító anya |                      |

6. Engedje le óvatosan a nyíróasztal elejét a talajra.

- A gép egyik oldalán távolítsa el az alátétet és a rugós sasszeget a nyíróasztal csapjáról (Ábra 74).



Ábra 74

g295768

- |                  |           |
|------------------|-----------|
| 1. Emelőkar      | 3. Alátét |
| 2. Rugós sasszeg |           |

- Távolítsa el az emelőkart a nyíróasztal csapjáról (Ábra 74).
- Ismételje meg a 7. és a 8. lépést a gép másik oldalán.
- Csúsztassa hátra a nyíróasztalt, hogy levehesse a nyíróasztal ékszíját a motorszíjtárcsáról.
- Csúsztassa ki a nyíróasztalt a gép alól.

**Megjegyzés:** Őrizzen meg minden alkatrészt a későbbi visszaszereléshez.

## A nyíróasztal felszerelése

- Parkolja le a gépet sík talajon, kapcsolja ki a késkapcsolót (TLT) és mozgassa ki a haladásvezérlő karokat PARKOLÁSI helyzetből.
- Állítsa le a motort, vegye ki az indítókulcsot, és várja meg, amíg az összes mozgó alkatrész leáll, csak ezután hagyja el a kezelőülést.
- Csúsztassa be a nyíróasztalt a gép alá.
- A vágásmagasságkart állítsa a legalacsonyabb helyzetbe.
- A gép egyik oldalán emelje meg a nyíróasztalt, és szerelje fel az emelőkart a nyíróasztal csapjára (Ábra 74).
- Rögzítse az emelőkart az alátét és a rugós sasszeg segítségével (Ábra 74).

- Ismételje meg az 5. és a 6. lépést a gép másik oldalán.
- Akassza be az első tartórudat a nyíróasztalkonzolba, majd rögzítse az alátét és a rugós sasszeg segítségével (Ábra 73).
- Tegye fel az ékszíjat a motorszíjtárcsára; lásd: [A nyíróasztal ékszíj cseréje \(oldal 42\)](#).
- Húzza meg az alsó 2 csavart, amelyek a nyíróasztalfüggőnyt a nyíróasztalhoz rögzítik; lásd: [A nyíróasztal függőnyének leoldása \(oldal 32\)](#).

## A fűterelő lemez felszerelése

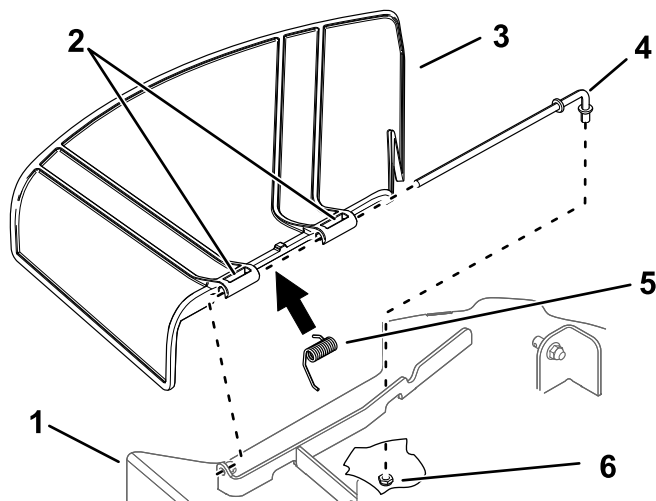
**Szolgáltatásszünet:** Minden egyes használat előtt, vagy naponta—Ellenőrizze a fűterelő lemez épségét.

### ▲ FIGYELMEZTETÉS

A fedetlen kidobónyíláson át a gép tárgyakat hajthat a közelben tartózkodóknak, súlyos személyi sérülést okozva. Emellett így a késekhez is hozzá lehet érni.

**Ne működtesse a gépet a fűterelő lemez, a kidobónyílás-fedél vagy a fűgyűjtő rendszer nélkül.**

- Távolítsa el a nyíróasztal alatti rúdról az anyát ( $\frac{3}{8}$ " (Ábra 75)).



Ábra 75

g296957

- |                          |                           |
|--------------------------|---------------------------|
| 1. Nyíróasztal           | 4. Rúd                    |
| 2. Fűterelő lap konzolja | 5. Rugó                   |
| 3. Fűterelő lemez        | 6. Anya ( $\frac{3}{8}$ " |

2. Csúsztassa ki a rudat a rövid elálló részből, a rugóból és a fűterelő lemezből (Ábra 75).
3. Távolítsa el a sérült vagy kopott fűterelő lemezt.
4. A fűterelő lemez cseréje (Ábra 75).
5. Csúsztassa át a rúd egyenes végét a fűterelő lemez hátsó konzolján.
6. Csúsztassa fel a rugót a rúdra a végeivel lefelé úgy, hogy a fűterelő lemez konzoljai közé kerüljön.
7. Csúsztassa át a rúd egyenes végét a fűterelő lap másik konzolján is (Ábra 75).
8. Illessze be a rudat a fűterelő lemez elejénél a nyíróasztal rövid elálló részébe.
9. Rögzítse a rúd hátsó végét a nyíróasztalhoz az anyával ( $\frac{3}{8}$ " a Ábra 75 szerint).

**Fontos:** A fűterelő lemezt a rugónak lehajtott helyzetben kell tartania. Hajtsa fel a terelőlapot annak ellenőrzésére, hogy lecsapódik-e teljesen az alsó helyzetbe.

## Tisztítás

### A nyíróasztal aljának lemosása

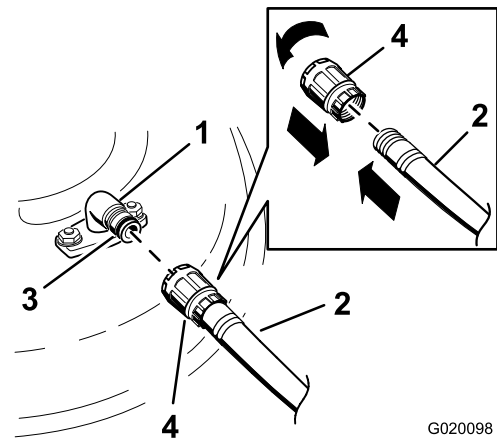
**Szolgáltatásszünet:** Minden használat után—A nyíróasztal házának megtisztítása.

**Fontos:** A gépet kímélő mosószerrel és vízzel is lemoshatja. Ne használjon a lemosásához nagynyomású mosót. Kerülje a bő víz használatát, különösen a vezérlőpanel, az ülés alatti rész, a motor, a hidraulikaszivattyúk és a hidraulikus motorok környékén.

Mossa ki a nyíróasztal alját minden használat után, hogy a hatékony mulcsozás és nyesedékürítés érdekében meggátolja a fűhulladék lerakódását.

1. Parkolja le a gépet sík talajon, kapcsolja ki a késkapcsolót (TLT) és mozdítsa ki a haladásvezérlő karokat PARKOLÁSI helyzetből.
2. Állítsa le a motort, vegye ki az indítókulcsot, és várja meg, amíg az összes mozgó alkatrész leáll, csak ezután hagyja el a kezelőülést.
3. Csatlakoztassa a tömlőcsatlakozót a fűnyíró kimosószerelvényére, majd nyissa meg teljesen a vizet (Ábra 76).

**Megjegyzés:** Vonja be vazelinnel a kimosószerelvény O-gyűrűjét, hogy a csatlakozó könnyebben rácsússzon és az O-gyűrűt is védje.



G020098

g020098

Ábra 76

- |                     |                    |
|---------------------|--------------------|
| 1. Kimosószerelvény | 3. O-gyűrű         |
| 2. Tömlő            | 4. Tömlőcsatlakozó |

4. Engedje le a nyíróasztalt a legalacsonyabb vágásmagasságba.
5. Üljön be az ülésbe, és indítsa be a motort.
6. Kapcsolja be a késkapcsolót, és járassa a fűnyírót 1–3 percig.

7. Kapcsolja ki a késkapcsolót, állítsa le a motort, vegye ki a kulcsot, és várja meg, amíg leáll az összes mozgó alkatrész.
8. Zárja el a vizet, és válassza le a tömlőcsatlakozót a kimosószerelvényről.  
**Megjegyzés:** Ha a fűnyíró 1 mosás után nem lett tiszta, áztassa be, és hagyja állni 30 percig. Ezután ismételje meg az eljárást.
9. Járassa ismét a fűnyírót 1–3 percig, hogy eltávolítsa a felesleges vizet.

### **▲ FIGYELMEZTETÉS**

**A törött vagy hiányzó kimosószerelvény kirepülő tárgyakkal teheti ki Önt és másokat, vagy a késhez érhetnek miatta. A forgó kések vagy a kirepülő törmelék személyi sérülést vagy halált okozhat.**

- Cserélje ki vagy pótolja azonnal a hibás vagy hiányzó kimosószerelvényt, mielőtt újra használná a gépet.
- Ne nyúljon kezével vagy lábával a nyíróasztal alá vagy be a gép nyílásain.

## **A hulladék elhelyezése**

A motorolaj, az akkumulátor, a hidraulikafolyadék és a hűtőfolyadék a környezetet szennyező anyagok. Ezeket az állami és a helyi előírásoknak megfelelően ártalmatlanítsa.

# **Tárolás**

## **Biztonságos tárolás**

- Tárolás előtt hagyja a motort lehűlni.
- Ne tárolja a gépet vagy az üzemanyagot nyílt láng közelében, és ne ürtse le zárt térben az üzemanyagot.

## **Tisztítás és tárolás**

1. Parkolja le a gépet sík talajon, kapcsolja ki a késkapcsolót (TLT) és mozdítsa ki a haladásvezérlő karokat PARKOLÁSI helyzetből.
2. Állítsa le a motort, vegye ki az indítókulcsot, és várja meg, amíg az összes mozgó alkatrész leáll, csak ezután hagyja el a kezelőülést.
3. Távolítsa el a fűkaszalékot, koszt és szennyeződést a teljes gép külső felületeiről, különösen a motorról és a hidraulikarendszerről. Tisztítsa le a koszt és kaszalékot a hengerfej bordái közül és a ventilátorházból.

**Fontos:** A gépet kímélő mosószerral és vízzel is lemoshatja. Ne használjon a lemosásához nagynyomású mosót. Kerülje a bő víz használatát, különösen a vezérlőpanel, a motor, a hidraulikaszivattyúk, és a hidromotorok környékén.

4. Ellenőrizze a rögzítőfék működését; lásd: [Parkolási helyzet \(oldal 11\)](#).
5. Végezze el a légszűrő szervizelését; lásd: [A légszűrő szervizelése \(oldal 33\)](#).
6. Zsírozza meg a gépet; lásd: [Kenés \(oldal 32\)](#).
7. Cserélje le a motorolajat; lásd: [A motorolaj és az olajszűrő cseréje \(oldal 35\)](#).
8. Ellenőrizze a gumiabroncsok nyomását; lásd: [A gumiabroncsok nyomásának ellenőrzése \(oldal 41\)](#).
9. Töltse fel az akkumulátort; lásd: [Az akkumulátor töltése \(oldal 40\)](#).
10. Kaparja le a nagyobb fűlerakódásokat és koszt a nyíróasztal aljáról, majd mossa le kerti locsolótömlővel.

**Megjegyzés:** Járassa a gépet bekapcsolt késsel (TLT) magas alapjáraton 2–5 percig a lemosás után.

11. Ellenőrizze a kések állapotát; lásd: [A vágókések szervizelése \(oldal 44\)](#).
12. Készítse elő a gépet a 30 napon túli tárolásra az alábbi módon:
  - A. Töltsön üzemanyag-stabilizáló/kondicionáló adalékot a tartályban lévő friss üzemanyaghoz. Kövesse az

üzemanyag-stabilizáló gyártójának keverési utasításait. Ne használjon alkoholalapú üzemanyag-stabilizálót (etanolt vagy metanolt).

- B. Járassa a motort 5 percig, hogy átjárja az üzemanyagrendszert a kondicionált üzemanyag.
- C. Állítsa le a motort, hagyja lehűlni, majd egy pumpás szifon segítségével ürítse le az üzemanyagtartályt, vagy járassa a motor a leállásáig.
- D. Helyezze el az üzemanyagot környezetbarát módon. Végezze el újrahasznosítását a helyi rendelkezések alapján.

**Fontos: Ne tárolja az üzemanyag-stabilizáló/-kondicionálót hosszabban, mint ahogy a gyártója javasolja.**

- 13. Szerelje ki és ellenőrizze a gyújtógyertyákat; lásd: [A gyújtógyertya szervizelése \(oldal 37\)](#). A kiszerezett gyújtógyertya nyílásán át töltsön 30 ml (2 evőkanál) motorolajat a hengerekbe. Az indítómotorral forgassa meg a motort, hogy eloszlassa az olajat a hengerben. Szerelje be a gyújtógyertyákat. Ne tegye rájuk a gyertyapipát.
- 14. Ellenőrizze és húzza meg az összes kötőelemet. Javítsa meg vagy cserélje le a károsodott alkatrészeket.
- 15. Fesse be az összes karcos vagy csupasz fémfelületet. A festék a márkaszerviztől beszerezhető.
- 16. Tárolja a gépet tiszta, száraz garázsban vagy tárolóhelyiségben. Vegye ki az indítókulcsot és tegye el úgy, hogy gyerekek vagy illetéktelenek ne férhessenek hozzá. A védelme érdekében takarja le, és tartsa tisztán a gépet.

## Az akkumulátor tárolása

1. Töltse fel teljesen az akkumulátort.
2. Hagyja pihenni az akkumulátort 24 órát, majd ellenőrizze a feszültségét.

**Megjegyzés:** Ha az akkumulátor feszültsége nem éri el a 12,6 V-ot, ismételje meg az **1.** és a **2.** lépést.

3. Kösse le a kábeleket az akkumulátorról.
4. Ellenőrizze rendszeresen a feszültséget, hogy az 12,4 V vagy magasabb-e.

**Megjegyzés:** Ha az akkumulátor feszültsége nem éri el a 12,4 V-ot, ismételje meg az **1.** és a **2.** lépést.

## Akkumulátortárolási tippek

- Tárolja az akkumulátort hűvös, száraz helyen, egyenesen felállítva.
- Ne halmozzon közvetlenül egymásra téve akkumulátorokat, csak kartondobozban.
- Ne halmozzon egymásra 3-nál több akkumulátort (kereskedelmi célú esetén 2-nél).
- A már elektrolittal feltöltött akkumulátort ellenőrizze 4–6 havonta, szükség esetén töltsse fel.
- A beszerelése előtt mindig ellenőrizze és töltsse fel az akkumulátort.

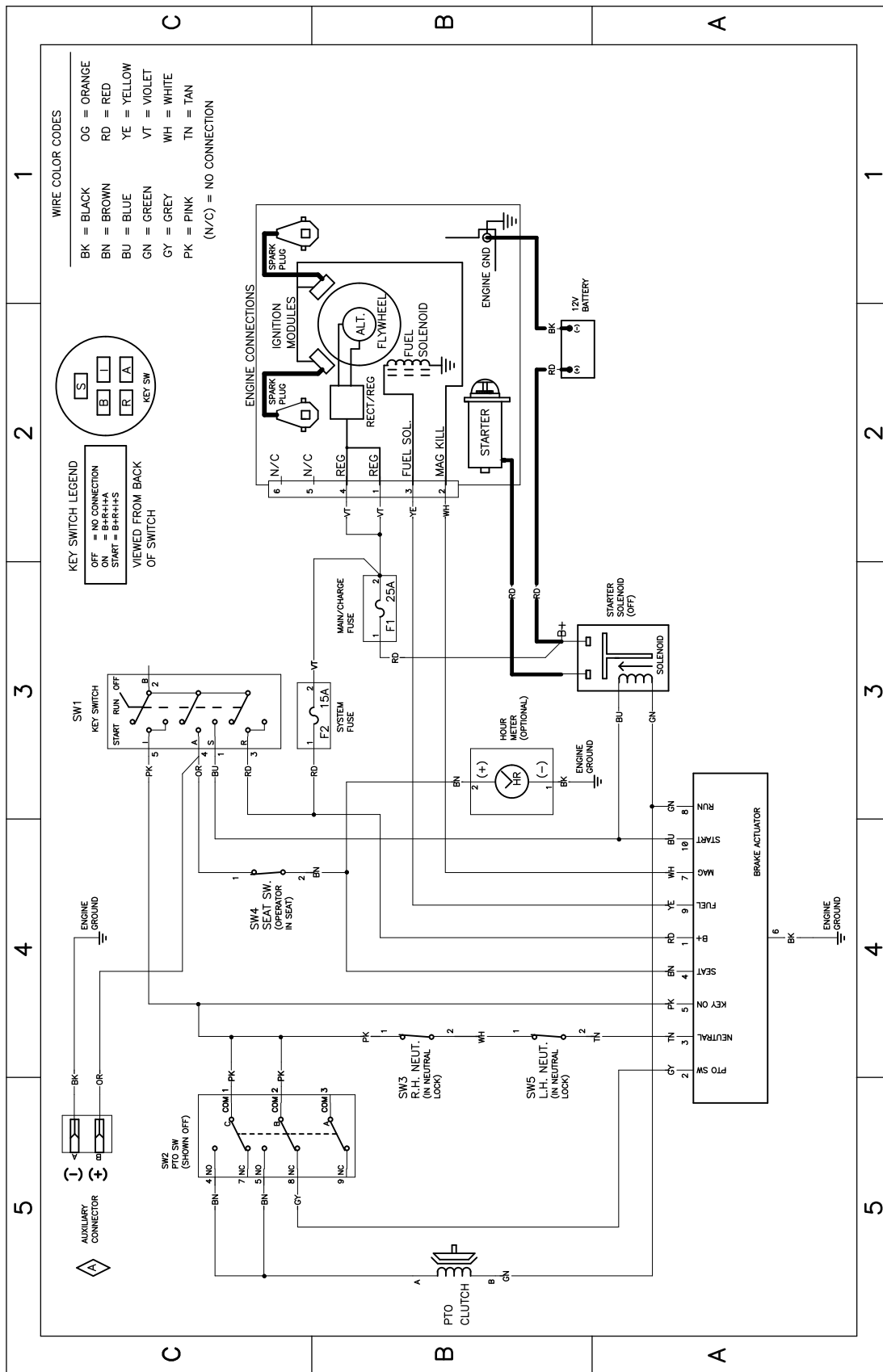
# Hibakeresés és elhárítás

Probléma	Lehetséges ok	Javító intézkedés
Az üzemanyagtartály az összeroskadás jeleit mutatja, vagy gyakran tűnik úgy, hogy elfogyott az üzemanyag.	1. A légszűrő papírbetéte eltömődött.	1. Tisztítsa meg a papírbetétet.
A motor túlmelegszik.	1. Túl nagy a motor terhelése. 2. Kevés a motorolaj a forgattyúházban. 3. A motor ventilátorháza alatt eltömődtek a hűtőbordák vagy a levegőjáratok. 4. A légszűrő elkoszolódott. 5. Szennyeződés, víz vagy állott üzemanyag van az üzemanyagrendszerben.	1. Csökkentse a munkasebességet. 2. Töltsön olajat a forgattyúházba. 3. Távolítsa el az eltömődést a hűtőbordák közül és a levegőjáratokból. 4. Tisztítsa meg vagy cserélje ki a légszűrőbetétet. 5. Vegye fel a kapcsolatot a hivatalos márkakereskedővel
Az indítómotor nem forgatja a motort.	1. A késkapcsoló be van kapcsolva. 2. A haladásvezérlő karok nem PARKOLÁS helyzetben vannak. 3. Az akkumulátor lemerült. 4. Az elektromos csatlakozók korrodáltak vagy lazák. 5. Kiégett egy biztosíték. 6. Meghibásodott egy relé vagy kapcsoló.	1. Kapcsolja ki a késkapcsolót. 2. Állítsa a haladásvezérlő karokat külső, PARKOLÁS helyzetbe. 3. Tölts fel az akkumulátort. 4. Ellenőrizze az elektromos csatlakozók érintkezését. 5. Cserélje ki a biztosítékot. 6. Vegye fel a kapcsolatot a hivatalos márkakereskedővel.
A motor nem indul be, nehezen indul be vagy leáll.	1. Az üzemanyagtartály kiürült. 2. A hidegindító (ha van) nincs aktiválva. 3. A légszűrő elkoszolódott. 4. A gyertyapipa lelazult vagy nem csatlakozik. 5. A gyújtógyertya rozsdafoltos, elszennyeződött, vagy az elektródahézag nem megfelelő. 6. Elkoszolódott az üzemanyagszűrő. 7. Szennyeződés, víz vagy állott üzemanyag van az üzemanyagrendszerben. 8. Nem megfelelő üzemanyag van az üzemanyagtartályban. 9. Kevés a motorolaj a forgattyúházban.	1. Tankoljon. 2. Állítsa a hidegindító kart BE helyzetbe. 3. Tisztítsa meg vagy cserélje ki a légszűrőbetétet. 4. Helyezze fel a gyertyapipát a gyertyára. 5. Szereljen be új, megfelelő légrésű gyújtógyertyát. 6. Cserélje ki az üzemanyagszűrőt. 7. Vegye fel a kapcsolatot a hivatalos márkakereskedővel. 8. Ürítse le az üzemanyagtartályt és töltsön be megfelelő üzemanyagot. 9. Töltsön olajat a forgattyúházba.

Probléma	Lehetséges ok	Javító intézkedés
A motor gyenge.	<ol style="list-style-type: none"> <li>1. Túl nagy a motor terhelése.</li> <li>2. A légszűrő elkoszolódott.</li> <li>3. Kevés a motorolaj a forgattyúházban.</li> <li>4. A motor ventilátorháza alatt eltömődtek a hűtőbordák vagy a levegőjáratok.</li> <li>5. A gyújtógyertya rozsdafoltos, elszennyeződött, vagy az elektródahézag nem megfelelő.</li> <li>6. Az üzemanyagtartály szellőzője eltömődött.</li> <li>7. Elkoszolódott az üzemanyagszűrő.</li> <li>8. Szennyeződés, víz vagy állott üzemanyag van az üzemanyagrendszerben.</li> <li>9. Nem megfelelő üzemanyag van az üzemanyagtartályban.</li> </ol>	<ol style="list-style-type: none"> <li>1. Csökkentse a munkasebességet.</li> <li>2. Tisztítsa meg a légszűrőbetétet.</li> <li>3. Töltsön olajat a forgattyúházba.</li> <li>4. Távolítsa el az eltömődést a hűtőbordák közül és a levegőjáratokból.</li> <li>5. Szereljen be új, megfelelő légrésű gyújtógyertyát.</li> <li>6. Vegye fel a kapcsolatot a hivatalos márkakereskedővel.</li> <li>7. Cserélje ki az üzemanyagszűrőt.</li> <li>8. Vegye fel a kapcsolatot a hivatalos márkakereskedővel.</li> <li>9. Vegye fel a kapcsolatot a hivatalos márkakereskedővel.</li> </ol>
A gép nem indul el sem előre, sem hátramenetben.	<ol style="list-style-type: none"> <li>1. A megkerülő szelepek nyitva vannak.</li> <li>2. A hajtásékszíjak elkoptak, lazák vagy elszakadtak.</li> <li>3. A hajtásékszíjak leestek a szíjtárcsákról.</li> <li>4. A hajtómű meghibásodott.</li> </ol>	<ol style="list-style-type: none"> <li>1. Zárja el a vontatási szelepeket.</li> <li>2. Vegye fel a kapcsolatot a hivatalos márkakereskedővel.</li> <li>3. Vegye fel a kapcsolatot a hivatalos márkakereskedővel.</li> <li>4. Vegye fel a kapcsolatot a hivatalos márkakereskedővel.</li> </ol>
A gép rendellenes rezgésbe kezdett.	<ol style="list-style-type: none"> <li>1. Egy vagy több kés elgörbült vagy kiegyensúlyozatlanná vált.</li> <li>2. A késrögztítő csavar laza.</li> <li>3. A motor rögzítőcsavarjai kilapultak.</li> <li>4. Lelazult a motor ékszíjtárcsája, a feszítőtárcsa vagy az egyik kés ékszíjtárcsája.</li> <li>5. A motor ékszíjtárcsája megsérült.</li> <li>6. A késtengely elgörbült.</li> <li>7. A motortartó bak laza vagy elhasználódott.</li> </ol>	<ol style="list-style-type: none"> <li>1. Szereljen fel új kést vagy késeket.</li> <li>2. Húzza meg a kést rögzítő csavart.</li> <li>3. Húzza meg a motor rögzítőcsavarjait.</li> <li>4. Húzza meg az adott ékszíjtárcsát.</li> <li>5. Vegye fel a kapcsolatot a hivatalos márkakereskedővel.</li> <li>6. Vegye fel a kapcsolatot a hivatalos márkakereskedővel.</li> <li>7. Vegye fel a kapcsolatot a hivatalos márkakereskedővel.</li> </ol>
A vágásmagasság egyenetlen.	<ol style="list-style-type: none"> <li>1. Egy vagy több kés életlen.</li> <li>2. Egy vagy több kés elgörbült.</li> <li>3. A nyíróasztal nem áll szintben.</li> <li>4. A lenyesés elleni védelem egyik görgője (ha van) nincs megfelelően beállítva.</li> <li>5. A nyíróasztal alja koszos.</li> <li>6. A gumiabroncsok nyomása nem megfelelő.</li> <li>7. Az egyik késtengely elgörbült.</li> </ol>	<ol style="list-style-type: none"> <li>1. Élezze meg a késeket.</li> <li>2. Szereljen fel új kést vagy késeket.</li> <li>3. Szintezze ki oldalirányban és hosszirányban a nyíróasztalt.</li> <li>4. Állítsa be a lenyesés elleni védelem görgőjének magasságát.</li> <li>5. Tisztítsa meg a nyíróasztal alját.</li> <li>6. Állítsa be a gumiabroncsok nyomását.</li> <li>7. Vegye fel a kapcsolatot a hivatalos márkakereskedővel.</li> </ol>

Probléma	Lehetséges ok	Javító intézkedés
A kések nem forognak.	<ol style="list-style-type: none"> <li>1. Az ékszíz elhasználódott, laza vagy elszakadt.</li> <li>2. A meghajtás ékszíja leesett a szíjtárcsáról.</li> <li>3. Hibás a TLT-kapcsoló vagy a TLT-tengelykapcsoló.</li> <li>4. A fűnyíró ékszíja elhasználódott, laza vagy elszakadt.</li> </ol>	<ol style="list-style-type: none"> <li>1. Szereljen fel új hajtószíjat.</li> <li>2. Szerelje fel az ékszíjat, majd ellenőrizze az állítható tengelyek és ékszízvezetők helyzetét.</li> <li>3. Vegye fel a kapcsolatot a hivatalos márkakereskedővel.</li> <li>4. Szereljen fel új ékszíjat.</li> </ol>

# Kapcsolási vázlat



Kapcsolási rajz – 139-2356 (Rev. A)

g307974

# Megjegyzések:

# Megjegyzések:

## EEA/UK adatvédelmi nyilatkozat

### A Toro az alábbi módon használja fel az Ön személyes adatait

A The Toro Company („Toro”) tiszteletben tartja személyes adatainak bizalmasságát. Amikor megvásárolja valamelyik termékünket, birtokunkba kerülhet néhány személyes adata vagy közvetlenül Öntől, vagy a helyi Toro-vállalaton, illetve -kereskedőn keresztül. A Toro ezeket az információkat a szerződéses kötelezettségek teljesítése érdekében – például jótállás nyilvántartásba vételéhez, jótállási igény feldolgozása vagy termék visszahívása esetén történő kapcsolatfelvételre és jogszerű üzleti célokra – használja fel, például vevői elégedettség mérése, termékeink javítása vagy olyan termékinformációk biztosítása, amelyek érdekesek lehetnek az Ön számára. A Toro a fenti tevékenységek bármelyikével kapcsolatban megoszthatja az Ön adatait a Toro kapcsolt vállalkozásaival, kereskedőivel vagy más üzleti partnereivel. Személyes adatait akkor is nyilvánosságra hozhatjuk, ha a törvény ezt előírja, vagy ha vállalkozás eladásával, vásárlásával vagy egyesülésével kapcsolatban merül fel erre igény. Más vállalat számára soha nem adjuk ki az Ön személyes adatait marketingcélokból.

### Személyes adatai megőrzése

A Toro a személyes adatait addig őrzi meg, amíg az a fenti célokból fontos lehet, valamint a jogszabályi előírásoknak megfelelően. A hatályos megőrzési időszakkal kapcsolatban további tájékoztatásért vegye fel a kapcsolatot a következő címmel: [legal@toro.com](mailto:legal@toro.com).

### A Toro biztonsággal kapcsolatos elkötelezettsége

Személyes adatait az Egyesült Államokban vagy más olyan országban is feldolgozhatják, amely kevésbé szigorú adatvédelmi jogszabályokkal rendelkezik, mint a lakóhely szerinti országa. Amikor adatait a lakóhelye szerinti országon kívül továbbítjuk, jogilag megkövetelt lépéseket teszünk annak biztosítására, hogy megfelelő intézkedések történjenek adatai védelme érdekében, valamint annak biztosítására, hogy azokat biztonságosan kezeljék.

### Hozzáférés és helyesbítés

Önnek joga van személyes adatai kijavításához vagy felülvizsgálatához, illetve az adatok feldolgozásának tiltásához vagy korlátozásához. Ezek kapcsán írjon a [legal@toro.com](mailto:legal@toro.com) címre. Ha aggódalmi vannak azzal kapcsolatban, hogy a Toro miként kezeli az Ön adatait, bátran tegye fel kérdéseit közvetlenül nekünk. Felhívjuk figyelmét, hogy az európai lakosoknak jogukban áll panaszt tenni az adatvédelmi hatóságnál.