



デッキロックキット

Groundsmaster® 4500-D/4700-D トラクションユニット用

モデル番号 119-8641

取り付け要領

取り付け

このキットは、刈り込みデッキの不均衡な設定を防止します。

注 前後左右は運転位置からみた方向です。

1

1番昇降アームにデッキロックマニホルドを取り付ける

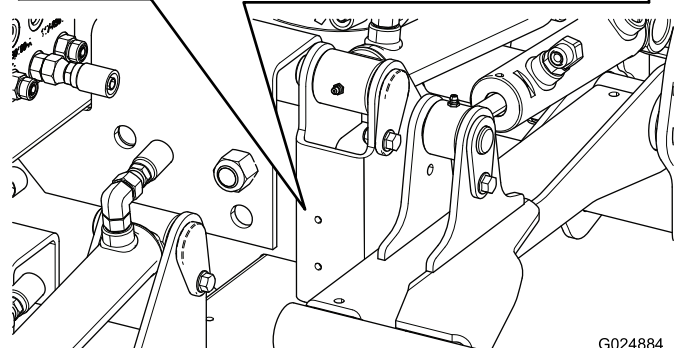
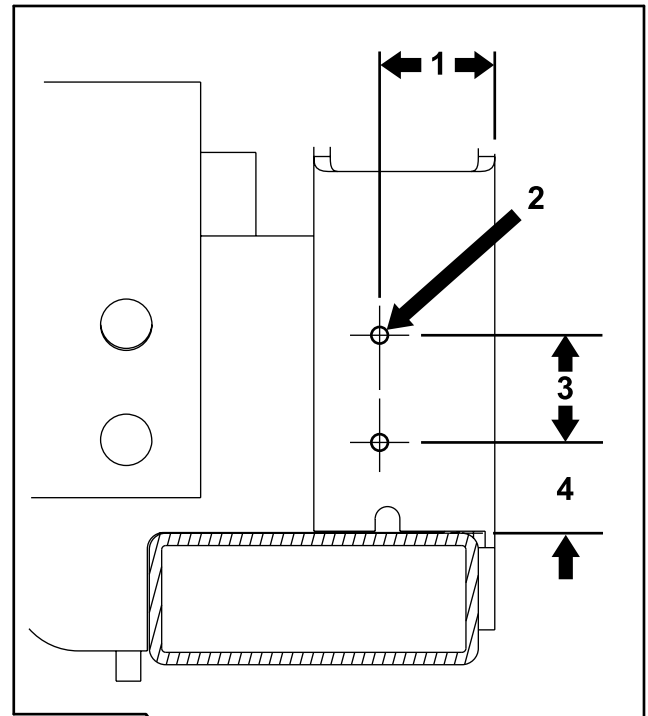
この作業に必要なパーツ

1	右マニホルドアセンブリ P/N 119-8631
1	ストレートフィッティング
1	90度油圧フィッティング
2	タッピングねじ 1/4" x 1 3/4"
1	油圧ホース

手順

1. 平らな場所に駐車し、カッティングデッキを降下させ、駐車ブレーキを掛け、エンジンを停止し、キーを抜き取る。
2. 図 1 に示された通りの寸法で、トラクションユニットのフレームチューブ5番昇降アーム用に、直径 5.6-5.8 mm の穴ドリルサイズ No.1 または No.2 を 2ヶ所あける。穴はテールパイプの壁 1 枚だけを貫通させること。

注 90°ドリルをるのがよいでしょう。



G024884
g024884

図 1

- | | |
|-------------------|----------|
| 1. 44 mm | 3. 41 mm |
| 2. 穴直径 5.6-5.8 mm | 4. 35 mm |

3. フレームチューブに、右側デッキロックマニホルドを取り付けるタッピングねじ 1/4" x 1 3/4" 2本を使用する。マニホルドは 図 2 のように取り付ける。



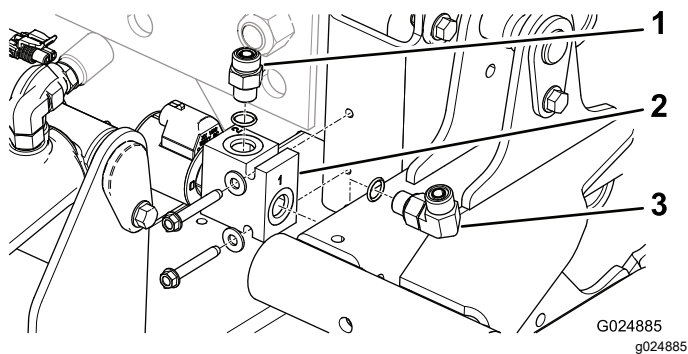


図 2

1. ストレートフィッティング 3. 90度油圧フィッティング
2. デッキロックマニホルド

4. マニホルドの上部に油圧用のストレートフィッティングを取り付ける図 2。
5. マニホルドの端部に油圧用の90度フィッティングを取り付ける図 2。
6. ジャンクションマニホルドの下にオイルを受ける容器をおく図 3。
7. ジャンクションマニホルドの下中央にあるフィッティングの油圧ホース接続を外す図 3。

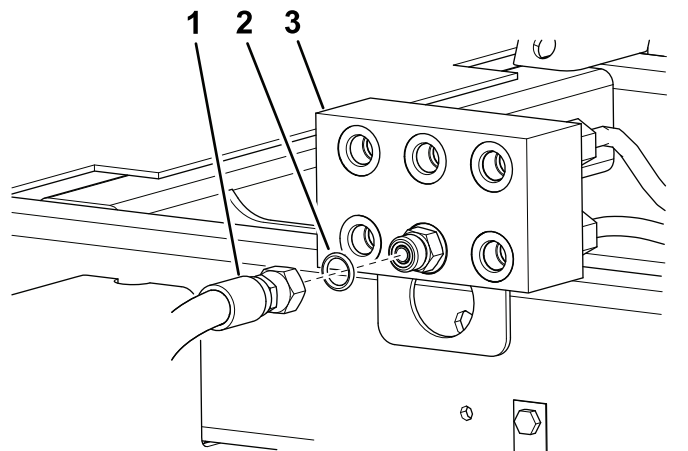


図 3

1. 油圧ホース 3. ジャンクションマニホルド
2. リング

8. ジャンクションマニホルドのフィッティングから外したホースの先を、デッキロックマニホルド上部にあるフィッティングストレートフィッティングに取り付ける図 4。

注 全部のOリングをきちんと潤滑し、フィッティングの正しい位置にセットしてから取り付けてください。

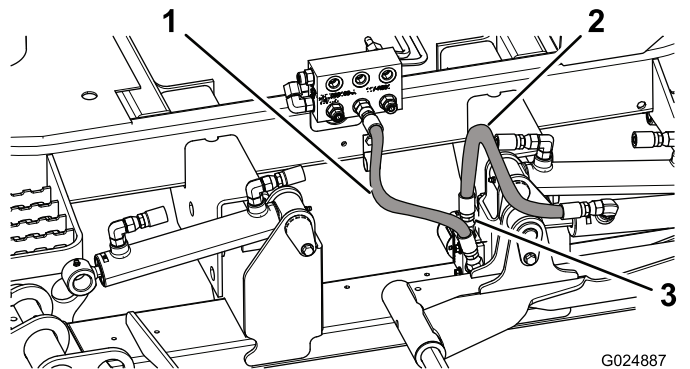


図 4

1. 新しいホース 3. デッキロックマニホルドの上部フィッティング
2. 外したホース

9. 新しいホースを、ジャンクションマニホルドとデッキロックマニホルドの90度フィッティングに接続する図 4。

重要 ジャンクションマニホルドからデッキロックマニホルドへ入るホースが、1番昇降アームに接触しないことを確認してください。

2

5番昇降アームにデッキロックマニホルドを取り付ける

この作業に必要なパーツ

1	左マニホルドアセンブリ P/N 119-8639
1	ストレートフィッティング
1	90度油圧フィッティング
2	タッピングねじ 1/4" x 1 3/4"
1	油圧ホース

手順

1. 図 5 に示された通りの寸法で、トラクションユニットのフレームチューブ5番昇降アーム用に、直径 5.6-5.8 mm の穴ドリルサイズ No.1 または No.2 を 2ヶ所あける。穴はテールパイプの壁 1 枚だけを貫通させること。

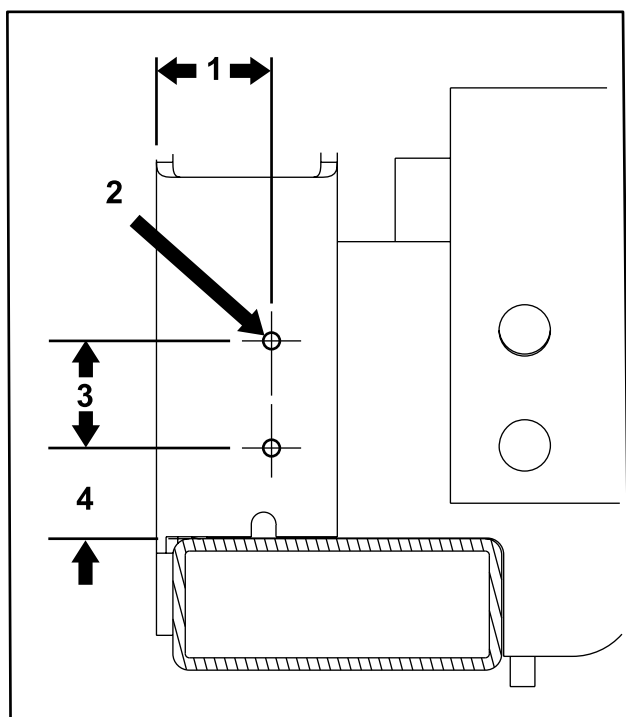


図 5

- | | |
|-------------------|----------|
| 1. 44 mm | 3. 41 mm |
| 2. 穴直径 5.6-5.8 mm | 4. 35 mm |

2. フレームチューブに、左側デッキロックマニホルドを取り付けるタップねじ $\frac{1}{4}$ " x $1\frac{1}{4}$ "2本を使用する。マニホルドは 図 6 のように取り付ける。

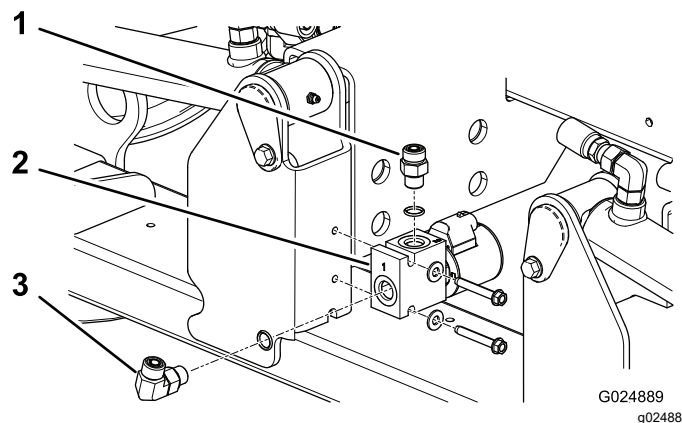


図 6

- | | |
|-----------------|-----------------|
| 1. ストレートフィッティング | 3. 90度油圧フィッティング |
| 2. デッキロックマニホルド | |

3. マニホルドの上部に油圧用のストレートフィッティングを取り付ける 図 6。
4. マニホルドの端部に油圧用の90度フィッティングを取り付ける 図 6。
5. ジャンクションマニホルドの下にオイルを受ける容器をおく 図 7。
6. ジャンクションマニホルドの左下にあるフィッティングから油圧ホースを外す 図 7。

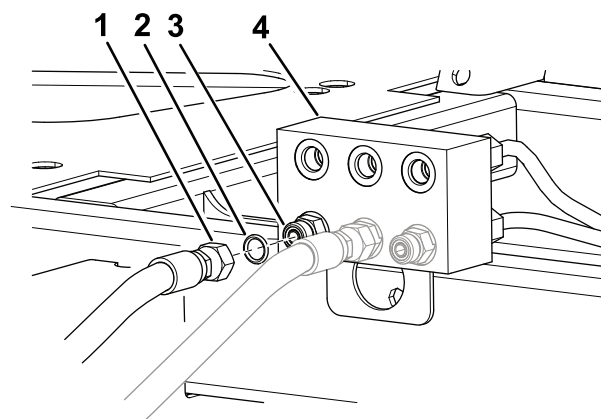


図 7

- | | |
|----------|-----------------|
| 1. 油圧ホース | 3. 油圧フィッティング |
| 2. リング | 4. ジャンクションマニホルド |

7. ジャンクションマニホルドのフィッティングから外したホースの先を、デッキロックマニホルド上部にあるフィッティングストレートフィッティングに取り付ける 図 8。

注 全部のOリングをきちんと潤滑し、フィッティングの正しい位置にセットしてから取り付けてください。

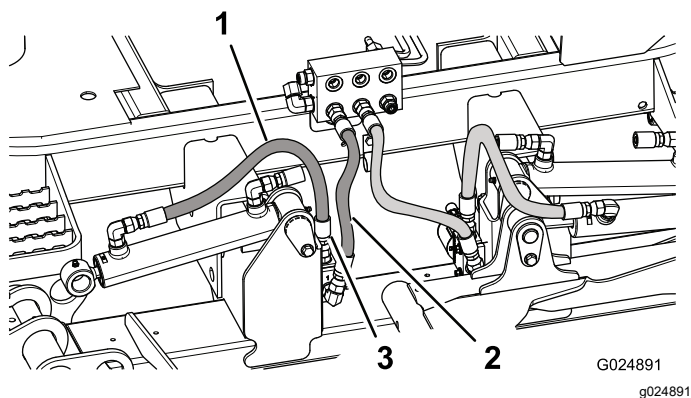


図 8

1. 外したホース
2. 新しいホース
3. デッキロックマニホールドの上部フィッティング

8. 新しいホースを、ジャンクションマニホールドとデッキロックマニホールドの 90 度フィッティングに接続する 図 8。

重要 ジャンクションマニホールドからデッキロックマニホールドへ入るホースが、5番昇降アームに接触しないことを確認してください。

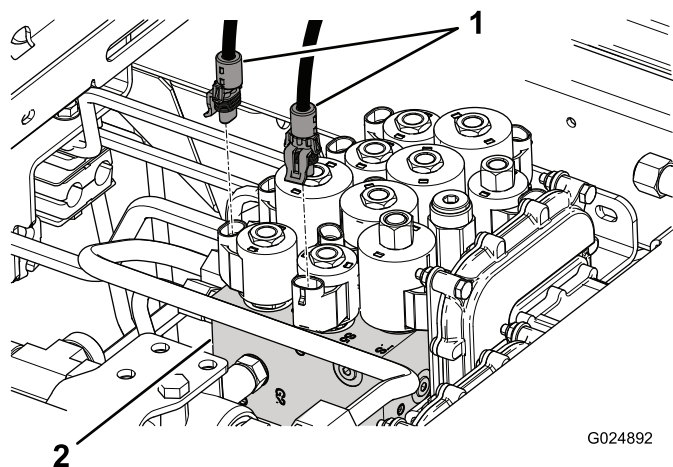


図 9

図はグリーンズマスター 4700-D

1. ハーネスのコネクタ
2. 昇降マニホールド

3. デッキロックハーネスの S5 HARNESS というラベルのついているコネクタを、昇降マニホールドの S5 コネクタに接続する 図 9。
4. 昇降マニホールドについている S6 ソレノイド 図 9 のコネクタを外し、これをデッキロックハーネスの S6 harness というラベルのついているコネクタに接続する。
5. デッキロックハーネスの S6 SOLENOID というラベルのついているコネクタを、昇降マニホールドの S5 コネクタに接続する。
6. デッキロックハーネスの、DECK-LOCK SOLENOID というラベルのついているコネクタを、それぞれのデッキロックマニホールドの後部にあるソレノイドに接続する。
7. ハーネスが鋭利な部分や可動部分に接触しないように、ケーブルタイで固定する。
8. 運転席の支えを外して運転席を元通りにセットする。

3

ワイヤハーネスを取り付ける

この作業に必要なパーツ

1	ワイヤハーネス
4	ケーブルタイ

手順

1. ラッチを外して運転席を倒す。運転席を支え棒で固定する。
2. 昇降マニホールドについている S5 ソレノイド 図 9 のコネクタを外し、これをデッキロックハーネスの S5 HARNESS というラベルのついているコネクタに接続する。