



# Débroussailleuse monofil de 30 cm à batterie

N° de modèle 51484—N° de série 319000001 et suivants

N° de modèle 51484T—N° de série 319000001 et suivants

Form No. 3424-783 Rev B

## Manuel de l'utilisateur

Le modèle 51484T ne comprend pas de batterie ni de chargeur.



**Pour tout conseil ou renseignement, contactez-nous à [www.Toro.com](http://www.Toro.com) ou appelez notre numéro vert 1-800-237-2654 (États-Unis) ou 1-800-248-3258 (Canada) avant de renvoyer ce produit.**

Vous pouvez contacter Toro directement sur [www.Toro.com](http://www.Toro.com) pour tout renseignement concernant un produit ou un accessoire, pour obtenir l'adresse des dépositaires, pour connaître tous les détails concernant la garantie ou pour enregistrer votre produit.

### ⚠ ATTENTION

#### CALIFORNIE

##### Proposition 65 - Avertissement

Le cordon d'alimentation de cette machine contient du plomb, une substance chimique considérée par l'état de Californie comme susceptible de provoquer des malformations congénitales et autres troubles de la reproduction. Lavez-vous les mains après avoir manipulé la batterie.

L'utilisation de ce produit peut entraîner une exposition à des substances chimiques considérées par l'état de Californie comme capables de provoquer des cancers, des anomalies congénitales ou d'autres troubles de la reproduction.

- A. La zone de travail doit être propre et bien éclairée. Les endroits sombres et encombrés sont propices aux accidents.
- B. N'utilisez jamais d'outils électriques dans des atmosphères explosives, en présence de liquides, gaz ou poussière inflammables par exemple. Les outils électriques produisent des étincelles qui peuvent enflammer la poussière ou les vapeurs/émanations.
- C. Tenez enfants et spectateurs à distance pendant l'utilisation d'un outil électrique. Les distractions peuvent entraîner la perte de contrôle de l'outil.

#### 2. Sécurité électrique

- A. La fiche des outils électriques doit correspondre au type de prise. Ne modifiez jamais la fiche électrique. N'utilisez pas d'adaptateur avec les outils électriques reliés à la terre. Les fiches et prises correspondantes non modifiées réduisent le risque de choc électrique.
- B. Évitez tout contact du corps avec des surfaces reliées à la terre/masse. Le risque de choc électrique augmente si vous êtes relié à la terre.
- C. Ne maltraitez pas le cordon d'alimentation. Ne vous servez jamais du cordon pour transporter, tirer ou débrancher l'outil électrique. Éloignez le cordon des surfaces chaudes, de la graisse, des arêtes vives ou des pièces mobiles. Les cordons endommagés ou emmêlés augmentent le risque de choc électrique.
- D. N'exposez pas les outils électriques à la pluie ou à l'humidité. Toute infiltration d'eau dans un outil électrique augmente le risque de choc électrique.
- E. Si l'utilisation d'un outil électrique dans un endroit humide ne peut être évitée, utilisez une alimentation protégée par un disjoncteur différentiel en Australie ou un disjoncteur de fuite à la terre (DDFT) aux États-Unis.

*L'utilisation d'un disjoncteur différentiel ou un disjoncteur de fuite à la terre (DDFT) réduit le risque de choc électrique.*

#### 3. Sécurité personnelle

- A. Restez vigilant; regardez où vous allez et faites preuve de bon sens lorsque vous utilisez un outil électrique. N'utilisez jamais un outil électrique si vous êtes fatigué ou sous l'emprise de l'alcool, de drogues ou de médicaments. Un seul moment

## Règles générales de sécurité

**ATTENTION :** L'utilisation d'outils de jardinage électriques exige de suivre certaines précautions élémentaires pour réduire le risque d'incendie, de choc électrique et de blessure, y compris ce qui suit :

Lisez toutes les instructions.

Le terme « outil électrique » utilisé dans toutes les mises en garde renvoie à tout outil électrique branché sur le secteur (câblé) ou alimenté par batterie (sans fil).

#### 1. Sécurité sur la zone de travail



*d'inattention pendant l'utilisation peut entraîner de graves blessures.*

- B. **Utilisez des équipements de protection individuelle. Portez toujours une protection oculaire.** *Les équipements de protection comme les masques antipoussières, les chaussures de sécurité à semelle antidérapante, les casques et les protections antibruit utilisés de manière pertinente réduisent les dommages corporels.*
- C. **Évitez tout démarrage accidentel. Assurez-vous que l'interrupteur Marche/Arrêt est en position Arrêt avant de connecter l'outil à une source d'alimentation et/ou à la batterie, de le prendre en main ou de le transporter.** *Des accidents peuvent se produire si vous transportez un outil électrique en gardant le doigt sur l'interrupteur d'alimentation ou si vous le mettez sous tension sans avoir placé l'interrupteur en position arrêt.*
- D. **Ne travaillez pas trop loin devant vous. Gardez toujours les pieds bien posés à terre et faites en sorte de ne pas perdre l'équilibre.** *Vous pourrez ainsi garder le contrôle de l'outil en cas d'événement inattendu.*
- E. **Portez des vêtements adéquats. Ne portez pas de vêtements amples ni de bijoux pendants. N'approchez pas les cheveux, les vêtements et les gants des pièces en mouvement.** *Les vêtements amples, les bijoux pendants ou les cheveux longs peuvent se prendre dans les pièces mobiles.*
- F. **N'approchez pas les pieds et les mains de la zone de coupe.**

#### 4. Utilisation et entretien des outils électriques

- A. **Ne faites pas forcer l'outil électrique. Utilisez l'outil électrique correct pour la tâche à accomplir.** *Un outil électrique adapté donnera de meilleurs résultats et sera moins dangereux s'il est utilisé dans les limites prévues.*
- B. **Ne vous servez pas de l'outil électrique si l'interrupteur marche/arrêt ne permet pas de le mettre en marche et de l'arrêter correctement.** *Un outil électrique qui ne peut pas être commandé par l'interrupteur marche/arrêt est dangereux et doit être réparé.*
- C. **Retirez la batterie de l'outil électrique avant d'effectuer des réglages, de changer d'accessoire ou de ranger l'outil électrique.** *Ces mesures de sécurité préventives réduisent le risque de démarrage accidentel de l'outil.*
- D. **Rangez les outils électriques non utilisés hors de portée des enfants et ne confiez leur utilisation qu'à des personnes connaissant leur maniement et ayant lu ces instructions.** *Les outils électriques sont dangereux s'ils sont mis entre les mains d'utilisateurs novices.*
- E. **Rangez les outils électriques à l'intérieur lorsqu'ils ne servent pas.** *Lorsque les outils ne sont pas utilisés, rangez-les dans un local sec en hauteur ou sous clé, hors de la portée des enfants.*
- F. **Maintenez les outils électriques en état de marche. Vérifiez si des pièces sont mal alignées, grippées, cassées ou présentent tout autre défaut susceptible d'affecter le bon fonctionnement de l'outil électrique. S'il est endommagé, faites réparer l'outil électrique avant de l'utiliser.** *De nombreux accidents sont causés par des outils électriques en mauvais état.*

- G. **Gardez les outils de coupe propres et bien affûtés.** *Des outils de coupe entretenus correctement et bien affûtés sont moins susceptibles de coincer et sont plus faciles à contrôler.*
- H. **Utilisez l'outil électrique conformément aux instructions de cette notice et de la manière prévue pour ce type d'outil spécifique, en tenant compte des conditions de travail et de la tâche à réaliser.** *L'utilisation de l'outil électrique pour des opérations autres que celles prévues peut engendrer une situation dangereuse.*
- I. **Les déflecteurs doivent toujours être en place et en bon état.**

#### 5. Entretien

**Confiez l'entretien de votre outil électrique à un réparateur qualifié utilisant exclusivement des pièces de rechange identiques.** *La sécurité de votre outil électrique sera ainsi maintenue.*

#### 6. Consignes de sécurité relatives à la batterie

- A. Ne chargez pas l'outil sous la pluie ou dans un lieu humide.
- B. N'utilisez pas un outil alimenté par batterie sous la pluie.
- C. Utilisez le type et la taille de batterie(s) suivants : batterie Toro modèle 88502.
- D. Retirez ou débranchez la batterie avant d'effectuer un entretien, de nettoyer ou de retirer des débris de l'outil de jardinage.
- E. Ne jetez pas la batterie au feu. L'élément pourrait exploser. Vérifiez si la réglementation locale impose des procédures de mise au rebut spéciales.
- F. N'ouvrez pas et n'endommagez pas la batterie. L'électrolyte est corrosif et peut causer des lésions oculaires et cutanées. Son ingestion peut être toxique.
- G. Manipulez les batteries avec précaution pour ne pas provoquer de court-circuit en cas de contact avec un conducteur comme des bagues, des bracelets et des clés. La batterie ou le conducteur peut surchauffer et causer des brûlures.

#### CONSERVEZ CES INSTRUCTIONS

# Autocollants de sécurité et d'instruction



Des autocollants de sécurité et des instructions bien visibles par l'opérateur sont placés près de tous les endroits potentiellement dangereux. Remplacez tout autocollant endommagé ou manquant.

Symbole	Nom	Désignation/Explication
CC	Courant continu	Type de courant
V	Volts	Tension



125-3281

Modèle 51484

1. Attention – lisez le *Manuel de l'utilisateur*; n'utilisez pas la machine à l'humidité; portez une protection oculaire.



121-7691

decal121-7691



121-7657

Modèle 51484T

1. Attention – lisez le *Manuel de l'utilisateur*; n'utilisez pas la machine à l'humidité; portez une protection oculaire.



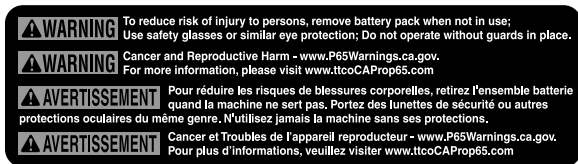
125-3279

decal125-3279



decal125-3295

125-3295



decal138-6681

138-6681

# Mise en service

## Pièces détachées

Reportez-vous au tableau ci-dessous pour vérifier si toutes les pièces ont été expédiées.

Procédure	Description	Qté	Utilisation
<b>1</b>	Poignée auxiliaire	1	Montez la poignée auxiliaire.
	Verrou	1	
	Renfort	1	
<b>2</b>	Défecteur Vis cruciforme	1 1	Montez le déflecteur à la base de la débroussailleuse.
<b>3</b>	Protège-bordure métallique	1	Montage du protège-bordure
<b>4</b>	Aucune pièce requise	—	Réglez la poignée auxiliaire, la hauteur de la débroussailleuse et la position de la base.

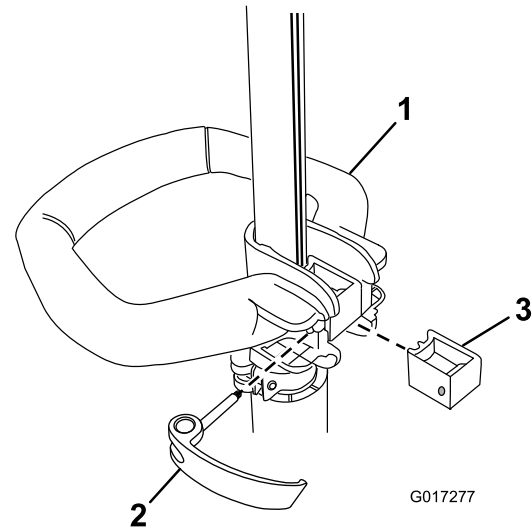
# 1

## Montage de la poignée auxiliaire

Pièces nécessaires pour cette opération:

1	Poignée auxiliaire
1	Verrou
1	Renfort

1. Placez la poignée auxiliaire sur l'arbre de la débroussailleuse, la surface lisse tournée vers vous ([Figure 1](#)).



**Figure 1**

1. Poignée auxiliaire
  2. Verrou
  3. Renfort
2. Glissez le renfort dans la poignée auxiliaire jusqu'à ce qu'il soit engagé dans la rainure de l'arbre ([Figure 1](#)).
  3. Glissez le verrou par la gauche dans la poignée et le renfort comme illustré, puis serrez la vis du verrou à l'aide d'un tournevis à pointe cruciforme ([Figure 1](#)).

# 2

## Montage du déflecteur

Pièces nécessaires pour cette opération:

1	Défecteur
1	Vis cruciforme

### Procédure

1. Retirez la vis cruciforme collée sur le déflecteur (Figure 2).
2. Glissez le déflecteur sur la base de la débroussailleuse, comme illustré à la Figure 2.

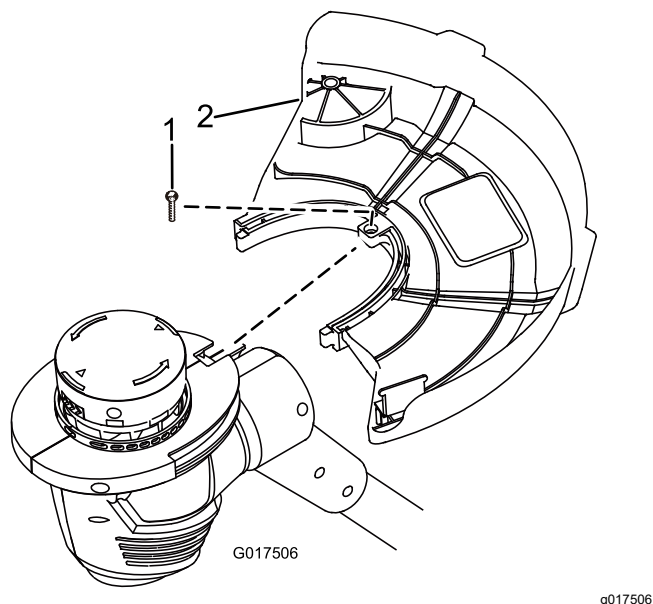


Figure 2

1. Vis cruciforme
2. Déflecteur

3. Fixez le déflecteur au moyen de la vis cruciforme.

# 3

## Montage du protège-bordure

Pièces nécessaires pour cette opération:

1	Protège-bordure métallique
---	----------------------------

### Procédure

Insérez les extrémités du protège-bordure métallique dans les trous du carter de la débroussailleuse, comme montré à la Figure 3.

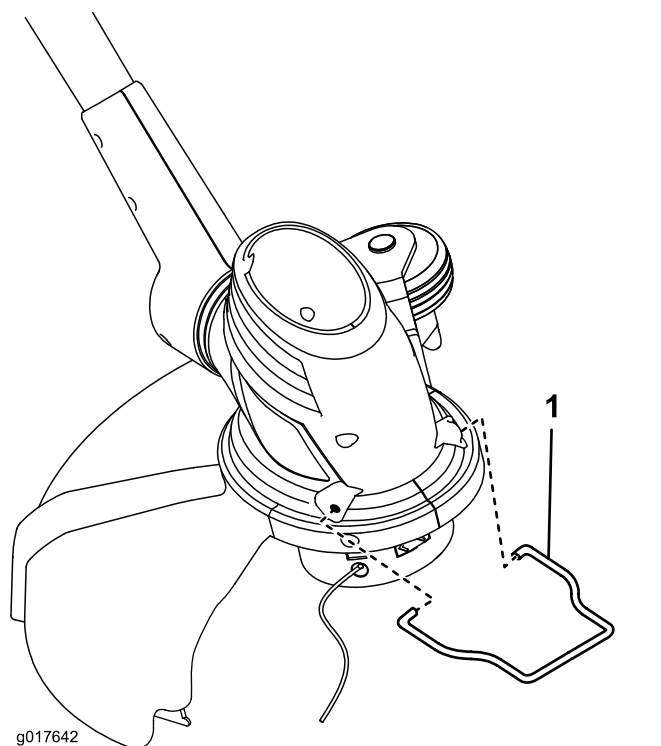


Figure 3

1. Protège-bordure métallique

# 4

## Réglage de la poignée auxiliaire, de la hauteur de la débroussailleuse et de la position de la base

Aucune pièce requise

### Procédure

- Pour régler la hauteur de la poignée auxiliaire, ouvrez le verrou de la poignée auxiliaire, montez ou descendez la poignée à la hauteur voulue, puis fixez-la en place en refermant le verrou (Figure 4).

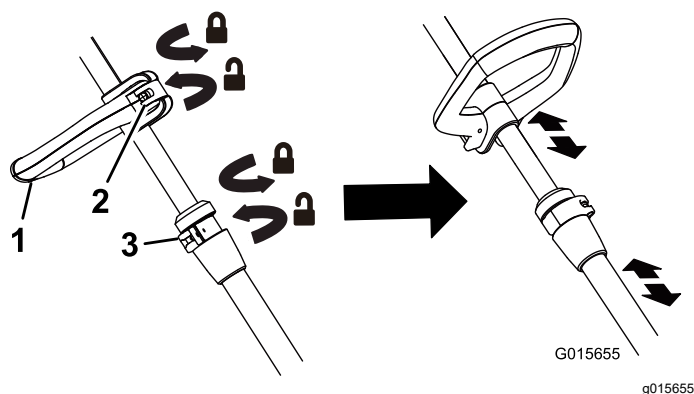


Figure 4

- Poignée auxiliaire
- Verrou de la poignée auxiliaire
- Verrou de réglage en hauteur

- Pour régler la hauteur de la débroussailleuse, ouvrez le verrou de réglage, puis faites coulisser l'arbre de haut en bas à la hauteur voulue avant de le fixer en position avec le verrou (Figure 4).
- Pour régler la position de la base, appuyez sur le bouton de rotation situé au bas de l'arbre, puis tournez la base dans la direction voulue (Figure 5).

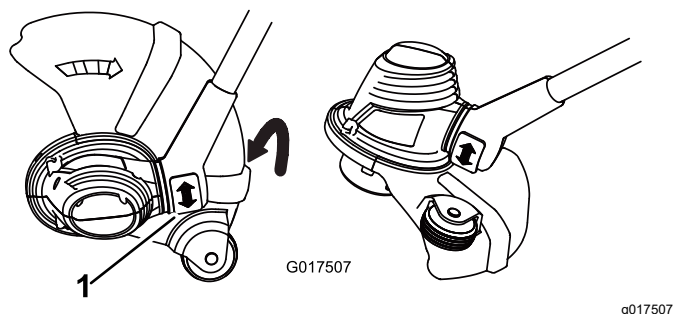


Figure 5

- Bouton de rotation

## Utilisation

**Important:** La batterie n'est pas complètement chargée lors de l'achat de l'outil. Avant d'utiliser la débroussailleuse pour la première fois, placez la batterie dans le chargeur et chargez-la jusqu'à ce que les diodes deviennent vertes. Lisez attentivement toutes les consignes de sécurité. Plus l'outil est utilisé régulièrement, plus la durée de la charge sera réduite. Retirez la batterie si vous rangez l'outil pendant une période prolongée. Avant de réutiliser l'outil, rechargez la batterie jusqu'à ce que les diodes deviennent vertes.

## Démarrage de la débroussailleuse

- Alignez la languette de la batterie sur le creux dans le corps de la poignée (Figure 6).

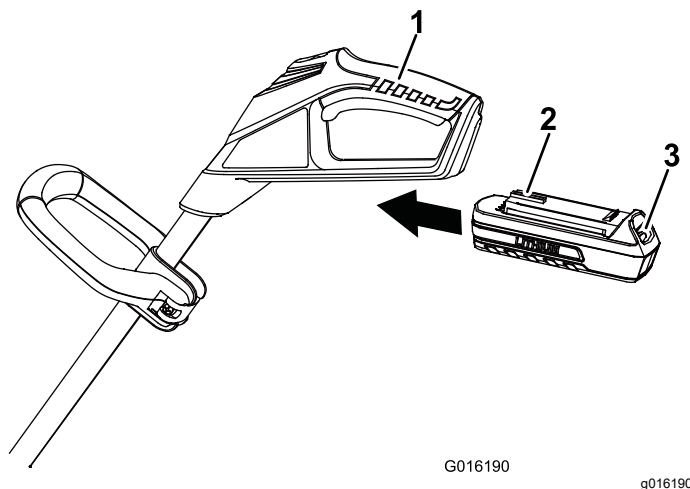
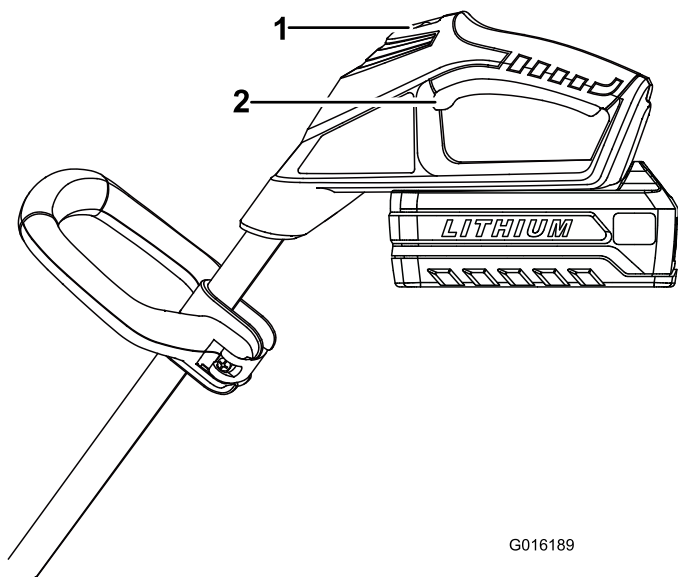


Figure 6

- Poignée d'actionnement
- Languette
- Verrou

- Saisissez la poignée d'actionnement (Figure 6).
- Poussez la batterie dans la poignée jusqu'à ce que le verrou s'enclenche en position.
- Pour démarrer la débroussailleuse, repoussez le commutateur de verrouillage à la position de MARCHE, puis serrez la poignée d'actionnement (Figure 6).

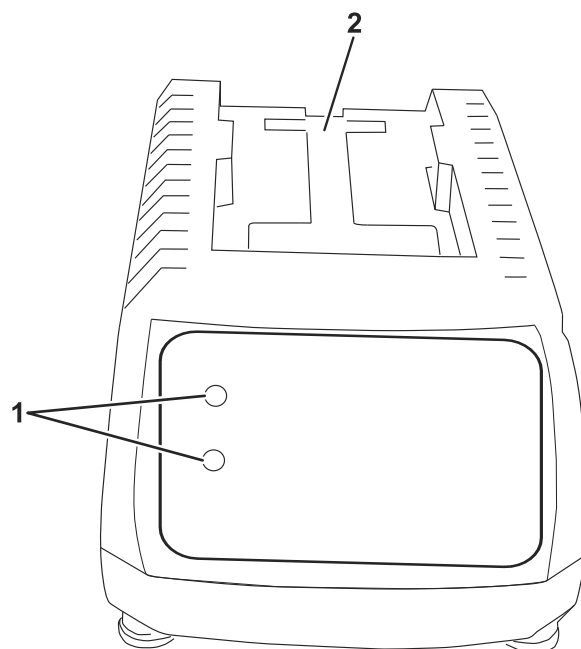


G016189

g016189

**Figure 7**

1. Commutateur de verrouillage
2. Gâchette



G019895

g019895

**Figure 8**

1. Diodes
2. Insérer la batterie ici.

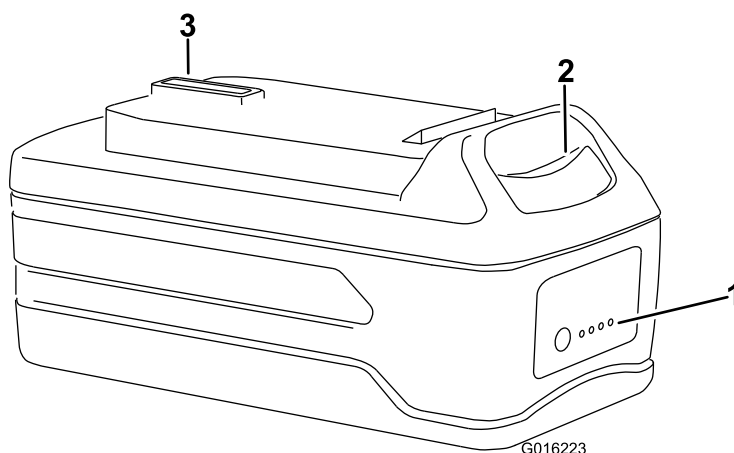
## Arrêt de la débroussailleuse

Pour arrêter la débroussailleuse, relâchez la gâchette.

## Charge de la batterie

**Important:** Pour obtenir des résultats optimaux, chargez l'outil à batterie dans un endroit où la température est supérieure à 0 °C (32 °F) mais inférieure à 40 °C (104 °F). Pour réduire les risques de blessures graves, ne la rangez pas à l'extérieur ou dans un véhicule. Le temps de charge sera plus long en dehors de cette plage de température.

1. Retournez la batterie et placez la borne en face de la fente du chargeur (Figure 8 et Figure 9).



G016223

g016223

**Figure 9**

1. Diodes (niveau de charge)
  2. Bouton de déblocage
  3. Borne de batterie
2. Glissez la batterie dans le chargeur jusqu'à ce qu'elle s'enclenche en place.
  3. Pour retirer la batterie, appuyez sur le bouton de déblocage et tirez la batterie en arrière hors du chargeur.



4. Reportez-vous au tableau ci-dessous pour interpréter les indications des diodes sur le chargeur de batterie.

Supérieure	Inférieure	Indique :
Rouge	Rouge	La batterie est en charge
Rouge	Vert	La batterie est chargée
Rouge	Orange	La batterie est trop chaude : Retirez-la du chargeur pendant environ 30 minutes

## Avance du fil

**Remarque:** La débroussailleuse est équipée d'une tête à avance automatique.

1. Lorsque la débroussailleuse est en marche, relâchez la poignée d'actionnement.
2. Patientez deux secondes , puis repoussez le commutateur de verrouillage à la position de MARCHE, et serrez la poignée d'actionnement.

**Remarque:** Le fil s'allonge d'environ 6 mm (¼ po) à chaque arrêt et démarrage de la débroussailleuse, jusqu'à ce qu'il soit à la même longueur que la lame du déflecteur d'herbe.

3. Reprenez le débroussaillage.

## Avance manuelle du fil

Retirez la batterie de la débroussailleuse à fil, puis appuyez sur le bouton rouge à la base du chapeau de fixation de la bobine tout en tirant le fil à la main pour le faire sortir.

## Débroussaillage



Figure 10

g016254

## Tonte des bordures

Si vous utilisez la débroussailleuse comme coupe-bordure, appuyez sur le bouton de rotation et tournez la tête comme illustré à la Figure 11.

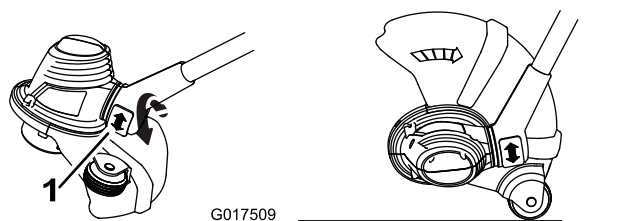


Figure 11

1. Bouton de rotation

# Conseils d'utilisation

- Gardez la débroussailleuse inclinée vers la zone à couper, la meilleure zone de coupe.
- Pour couper, passez la débroussailleuse à fil de gauche à droite. Vous éviterez ainsi de projeter des débris dans votre direction.
- Utilisez l'extrémité du fil pour couper; ne forcez pas la tête de coupe dans l'herbe non coupée.
- Les câbles et clôtures peuvent augmenter l'usure du fil ou le casser. Les pierres et murs en briques, les trottoirs et le bois peuvent provoquer l'usure rapide du fil.
- Évitez de vous approcher des arbres et des buissons. L'écorce des arbres, les moulures en bois, les parements et piquets peuvent être facilement endommagés par le fil.

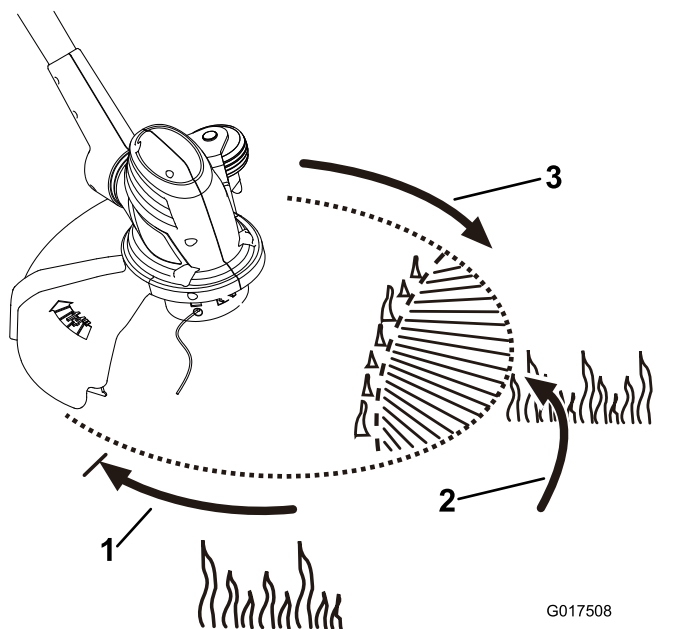


Figure 12

1. Sens de rotation
2. Plage de coupe idéale
3. Trajet du fil

# Entretien

Après chaque utilisation de la débroussailleuse, suivez les procédures ci-après :

1. Enlevez la batterie de la débroussailleuse.
2. Essuyez la débroussailleuse avec un chiffon humide. Ne lavez pas la débroussailleuse au jet d'eau et ne la trempez pas dans l'eau.

## ⚠ PRUDENCE

**La lame de coupe du fil sur le déflecteur est tranchante et peut vous couper.**

**Ne nettoyez pas le déflecteur et la lame avec les mains.**

3. Essuyez ou raclez la tête de coupe si des débris se sont accumulés dessus.

4. Contrôlez et resserrez toutes les fixations. Réparez ou remplacez les pièces éventuellement endommagées ou manquantes.
5. Enlevez à la brosse les débris accumulés sur les prises d'air du carter du moteur pour empêcher le moteur de surchauffer.

# Remplacement de la bobine

Utilisez uniquement du fil à un filament de 1.65 mm (0.065 po) de diamètre. Pour garantir des performances optimales, utilisez le fil de rechange du fabricant d'origine (réf. Toro 88532 ou 88524).

**Important:** Un fil de plus gros diamètre fera surchauffer le moteur et provoquera une panne.

1. Retirez la batterie.
2. Appuyez sur les languettes de chaque côté du chapeau de fixation de la bobine (Figure 13).

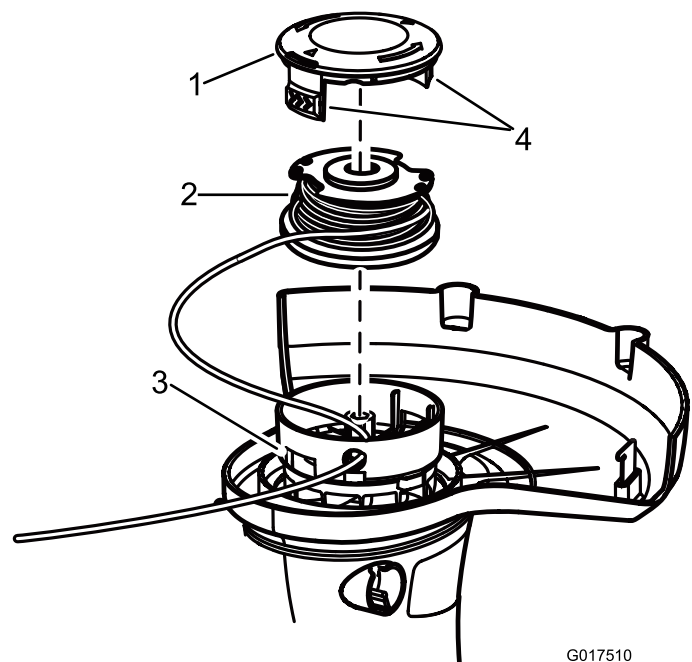


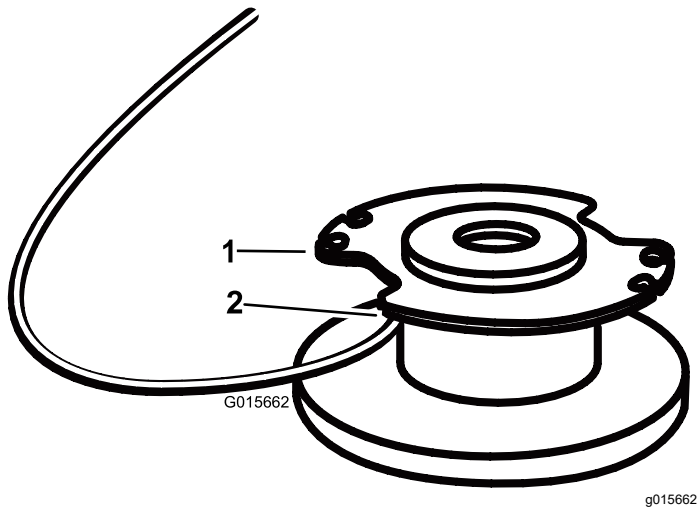
Figure 13

1. Chapeau de fixation de la bobine
  2. Bobine
  3. Fentes
  4. Languettes
3. Tirez le chapeau de fixation de la bobine vers le haut pour le retirer et enlever la bobine.
  4. Pour mettre en place la bobine neuve, veillez à coincer le fil dans l'une des fentes de fixation de la nouvelle bobine. Le fil doit dépasser d'environ 152 mm (6 po).
  5. Montez la bobine neuve en alignant le fil sur l'œillet de la tête de coupe. Passez le fil dans l'œillet.
  6. Tirez le fil qui dépasse de la tête de coupe pour le dégager de la fente dans la bobine.
  7. Remettez le chapeau de fixation en place en poussant les languettes dans les fentes et en poussant jusqu'à ce que le chapeau s'enclenche en place.

# Remplacement du fil

1. Retirez la batterie.

2. Déposez la bobine; voir Remplacement de la bobine (Figure 13).



1. Bobine
2. Trou

**Remarque:** Retirez l'ancien fil encore présent sur la bobine.

3. La bobine peut contenir jusqu'à 4,5 m (15 pi) de fil. **Utilisez uniquement du fil à un filament de 1.65 mm (0.065 po) de diamètre.**

**Remarque:** N'utilisez jamais de fil d'autre diamètre ou type car cela pourrait endommager la débroussailleuse.

4. Insérez le fil dans le trou d'ancrage en haut de la bobine (Figure 14). Enroulez le fil sur la bobine dans la direction indiquée par les flèches sur la bobine.
5. Placez le fil dans la fente sur le bord supérieur de la bobine en le laissant dépasser de 152 mm (6 po).

**Remarque:** Ne remplissez pas excessivement. Lorsque le fil est enroulé, un espace d'au moins 6 mm (¼ po) doit subsister entre le fil enroulé et le bord extérieur de la bobine.

6. Remettez en place la bobine et le chapeau de fixation. Reportez-vous à [Remplacement de la bobine \(page 10\)](#) plus haut dans ce manuel.

## Entretien

Lorsqu'un entretien est requis, confiez l'appareil à un réparateur agréé.

## Remisage

- Débarrassez l'appareil de tout corps étranger.
- Rangez-le dans un endroit bien aéré et hors de portée des enfants.
- Gardez-le éloigné des agents corrosifs comme les produits chimiques de jardin et les sels de dégivrage.

## Dépistage des défauts

L'utilisation de la batterie lorsque celle-ci est chaude peut réduire la durée de service. La batterie cesse automatiquement de fonctionner en cas de surchauffe pour prévenir tout dommage. Retirez la batterie du chargeur et attendez qu'elle refroidisse avant de la remettre en place dans le taille-haie.

L'utilisation de la batterie alors que les câbles sont humides peut entraîner un dysfonctionnement du taille-haie. Laissez sécher la batterie ou essuyez-la soigneusement avant de la remettre dans le taille-haie.

## Préparation de la batterie pour le recyclage

**Important:** Après avoir retiré la batterie, recouvrez les bornes de ruban adhésif épais. N'essayez pas de détruire ou de démonter la batterie ni de déposer aucun de ses composants. Recyclez ou débarrassez-vous correctement des batteries au lithium-ion dans un centre de recyclage.



Pour plus de renseignements sur le recyclage des batteries lithium-ion et pour trouver le centre de recyclage de batteries le plus proche, rendez-vous sur [www.Call2Recycle.org](http://www.Call2Recycle.org) (États-Unis et Canada seulement). Hors des États-Unis et du Canada, veuillez contacter votre dépositaire Toro agréé.

# Proposition 65 de Californie – Information concernant cet avertissement

## En quoi consiste cet avertissement?

Certains produits commercialisés présentent une étiquette d'avertissement semblable à ce qui suit :



**AVERTISSEMENT : Cancer et troubles de la reproduction –**  
**www.p65Warnings.ca.gov.**

## Qu'est-ce que la Proposition 65?

La Proposition 65 s'applique à toute société exerçant son activité en Californie, qui vend des produits en Californie ou qui fabrique des produits susceptibles d'être vendus ou importés en Californie. Elle stipule que le Gouverneur de Californie doit tenir et publier une liste des substances chimiques connues comme causant des cancers, malformations congénitales et/ou autres troubles de la reproduction. Cette liste, qui est mise à jour chaque année, comprend des centaines de substances chimiques présentes dans de nombreux objets du quotidien. La Proposition 65 a pour objet d'informer le public quant à l'exposition à ces substances chimiques.

La Proposition 65 n'interdit pas la vente de produits contenant ces substances chimiques, mais impose la présence d'avertissements sur tout produit concerné, sur son emballage ou sur la documentation fournie avec le produit. D'autre part, un avertissement de la Proposition 65 ne signifie pas qu'un produit est en infraction avec les normes ou exigences de sécurité du produit. D'ailleurs, le gouvernement californien a clairement indiqué qu'un avertissement de la Proposition 65 « n'est pas une décision réglementaire quant au caractère « sûr » ou « dangereux » d'un produit ». Bon nombre de ces substances chimiques sont utilisées dans des produits du quotidien depuis des années, sans aucun effet nocif documenté. Pour plus de renseignements, rendez-vous sur <https://oag.ca.gov/prop65/faqs-view-all>.

Un avertissement de la Proposition 65 signifie qu'une société a soit (1) évalué l'exposition et conclu qu'elle dépassait le « niveau ne posant aucun risque significatif »; soit (2) choisi d'émettre un avertissement simplement sur la base de sa compréhension quant à la présence d'une substance chimique de la liste, sans tenter d'en évaluer l'exposition.

## Cette loi s'applique-t-elle partout?

Les avertissements de la Proposition 65 sont exigés uniquement en vertu de la loi californienne. Ces avertissements sont présents dans tout l'état de Californie, dans des environnements très variés, notamment mais pas uniquement les restaurants, magasins d'alimentation, hôtels, écoles et hôpitaux, et sur un vaste éventail de produits. En outre, certains détaillants en ligne et par correspondance fournissent des avertissements de la Proposition 65 sur leurs sites internet ou dans leurs catalogues.

## Quelles différences entre les avertissements de Californie et les limites fédérales?

Les normes de la Proposition 65 sont souvent plus strictes que les normes fédérales et internationales. Diverses substances exigent un avertissement de la Proposition 65 à des niveaux bien inférieurs aux limites d'intervention fédérales. Par exemple, la norme de la Proposition 65 en matière d'avertissements pour le plomb se situe à 0,5 µg/jour, soit bien moins que les normes fédérales et internationales.

## Pourquoi l'avertissement ne figure-t-il pas sur tous les produits semblables?

- Pour les produits commercialisés en Californie, l'étiquetage Proposition 65 est exigé, tandis qu'il ne l'est pas sur des produits similaires commercialisés ailleurs.
- Il se peut qu'une société impliquée dans un procès lié à la Proposition 65 et parvenant à un accord soit obligée d'utiliser les avertissements de la Proposition 65 pour ses produits, tandis que d'autres sociétés fabriquant des produits semblables peuvent ne pas être soumises à cette obligation.
- L'application de la Proposition 65 n'est pas uniforme.
- Certaines sociétés peuvent choisir de ne pas indiquer d'avertissements car elles considèrent qu'elles n'y sont pas obligées au titre de la Proposition 65; l'absence d'avertissements sur un produit ne signifie pas que le produit ne contient pas de substances de la liste à des niveaux semblables.

## Pourquoi cet avertissement apparaît-il sur les produits Toro?

Toro a choisi de fournir aux consommateurs le plus d'information possible afin qu'ils puissent prendre des décisions éclairées quant aux produits qu'ils achètent et utilisent. Toro fournit des avertissements dans certains cas d'après ses connaissances quant à la présence de l'une ou plusieurs des substances chimiques de la liste, sans en évaluer le niveau d'exposition, car des exigences de limites ne sont pas fournies pour tous les produits chimiques de la liste. Bien que l'exposition avec les produits Toro puisse être négligeable ou parfaitement dans les limites « sans aucun risque significatif », par mesure de précaution, Toro a décidé de fournir les avertissements de la Proposition 65. De plus, en l'absence de ces avertissements, la société Toro pourrait être poursuivie en justice par l'État de Californie ou par des particuliers cherchant à faire appliquer la Proposition 65, et donc assujettie à d'importantes pénalités.