

Kit de rayado

Cortacésped de asiento de giro cero con unidad de corte de 86 cm (34")

Nº de modelo 140-8374

Instrucciones de instalación

Instalación

Piezas sueltas

Utilice la tabla siguiente para verificar que no falta ninguna pieza.

Procedimiento	Descripción	Cant.	Uso
2	Pletina de sujeción	1	Instale el kit de rayado.
	Tornillo con arandela prensada (5/16" x 1/2", autorroscante)	2	
	Arandela plana (5/16")	2	
	Rasqueta	1	
	Tornillo de cabeza hexagonal (1/4" x 3/4")	4	
	Arandela	4	
	Tuerca rápida	4	

1

Retirada de la carcasa de corte

No se necesitan piezas

Procedimiento

1. Aparque la máquina en una superficie nivelada, desengrane el mando de control de las cuchillas y ponga el freno de estacionamiento.
2. Pare el motor, retire la llave y espere a que se detengan todas las piezas en movimiento antes de abandonar el puesto del operador.
3. Retire la carcasa de corte de la máquina. Consulte la sección Retirada de la carcasa de corte del *Manual del operador* o la sección correspondiente del *Manual de mantenimiento*.

⚠ ADVERTENCIA

Cuando está instalado, el muelle tensor de la correa está bajo tensión y puede causar lesiones personales.

Tenga cuidado al retirar la correa y la carcasa de corte.

4. Retire la carcasa de corte de debajo de la máquina.
5. Limpie la parte trasera de la carcasa de corte.



2

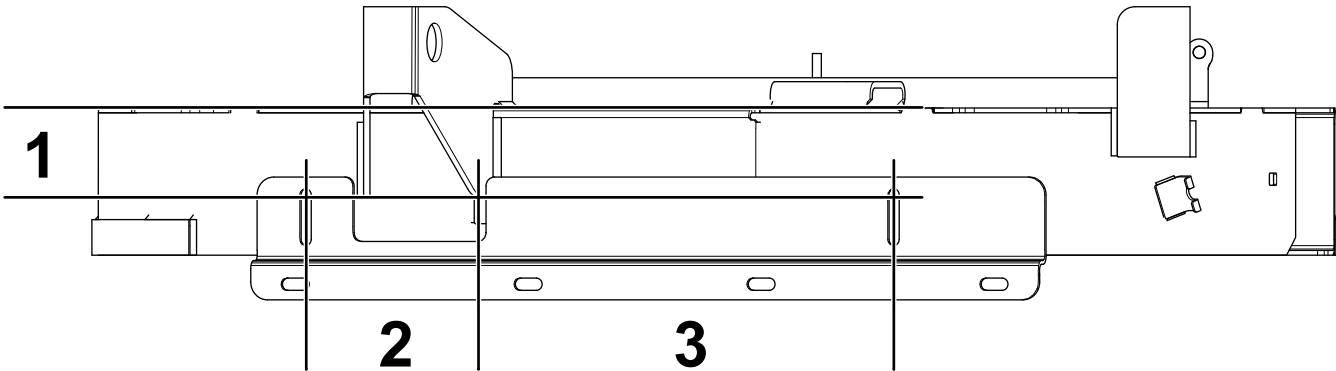
Instalación del kit de rayado

Piezas necesarias en este paso:

1	Pletina de sujeción
2	Tornillo con arandela prensada (5/16" x 1/2", autorroscante)
2	Arandela plana (5/16")
1	Rasqueta
4	Tornillo de cabeza hexagonal (1/4" x 3/4")
4	Arandela
4	Tuerca rápida

Instalación de la pletina de sujeción

- Usando la pletina de sujeción como plantilla, perfore 2 taladros (9/32") en la carcasa de corte usando las dimensiones indicadas en la [Figura 1](#).



g338345

Figura 1

1. 62 mm (2-7/16")

2. 133 mm (5 1/4")
3. 316 mm (12-7/16")

2. Sujete la pletina de sujeción a la carcasa de corte con los 2 tornillos con arandela prensada (5/16" x 1/2", autorroscantes) y 2 arandelas planas (5/16"), como se muestra en la [Figura 2](#).

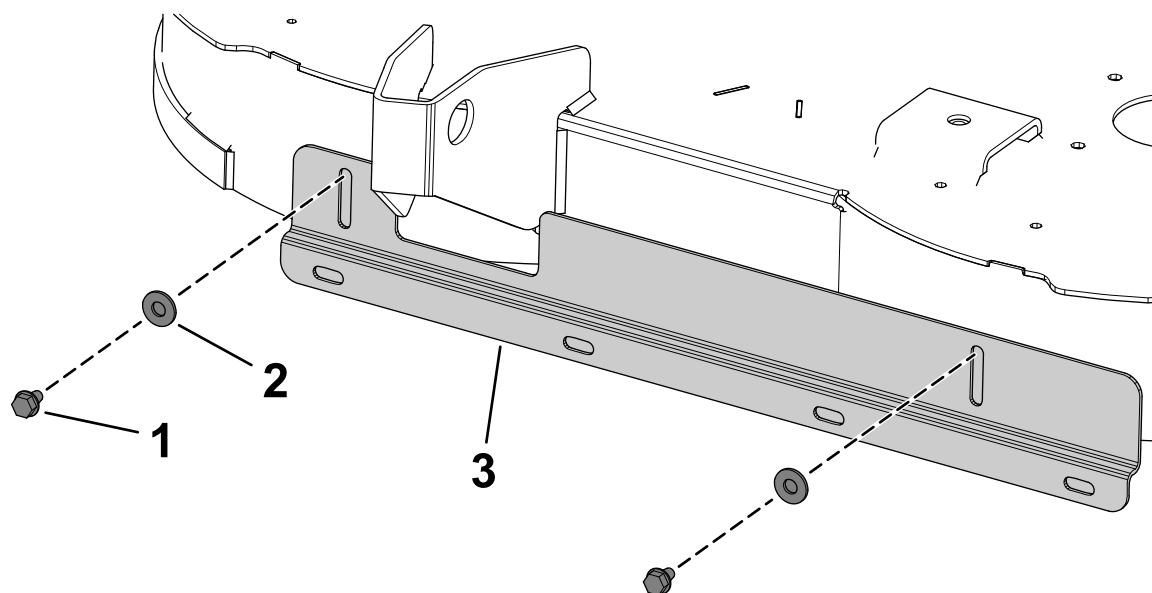


Figura 2

g338346

- | | |
|---|------------------------|
| 1. Tornillo con arandela prensada (5/16" x 1/2", autorroscante) | 3. Pletina de sujeción |
| 2. Arandela plana (5/16") | |

Instalación de la rasqueta

1. Instale las 4 tuercas rápidas en la pletina de sujeción (**Figura 3**).
2. Sujete la rasqueta a la pletina de sujeción y a las tuercas rápidas usando 4 tornillos de cabeza hexagonal ($\frac{1}{4}" \times \frac{3}{4}"$) y 4 arandelas (**Figura 3**).

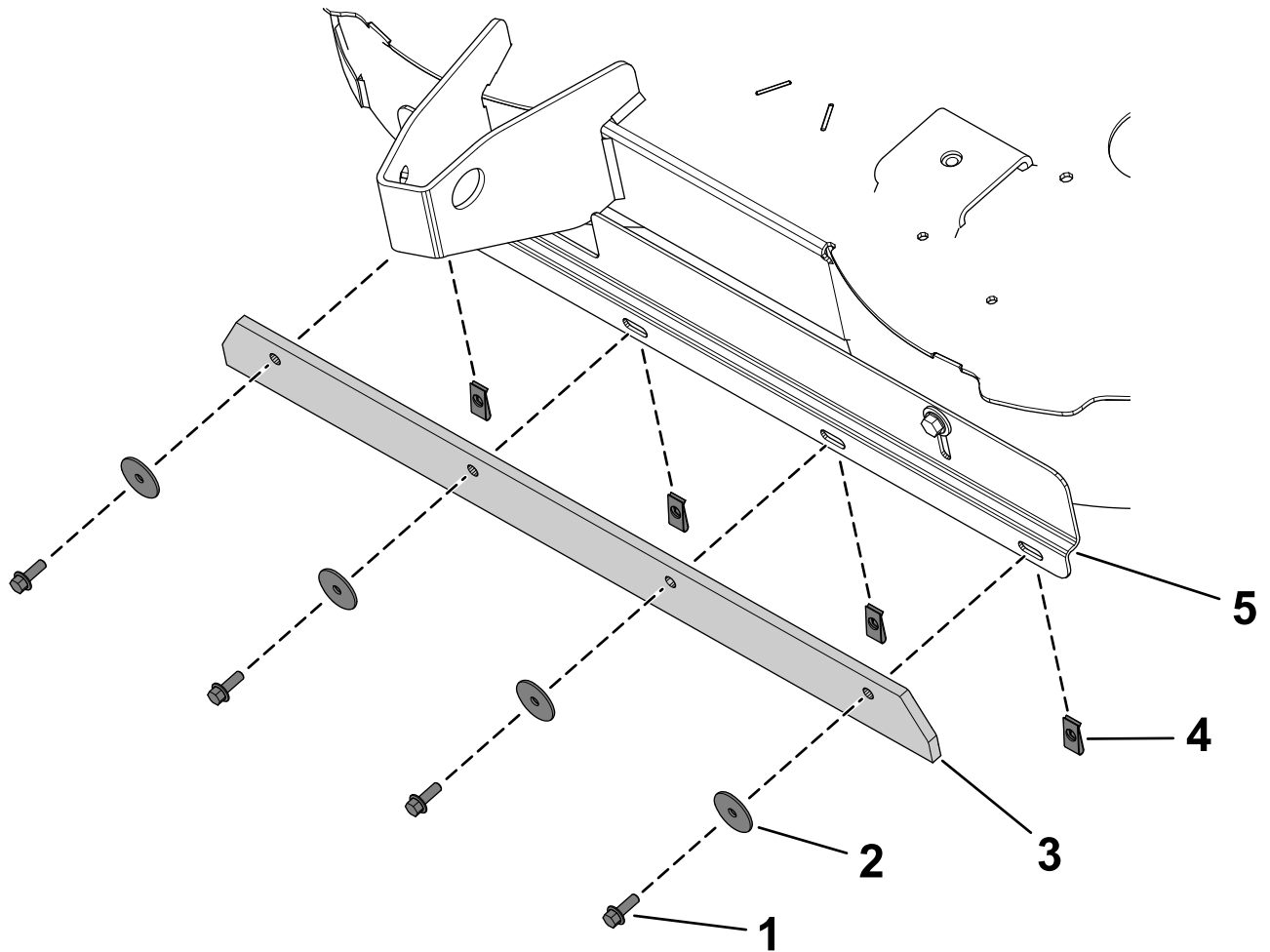


Figura 3

g338347

- | | |
|--|------------------------|
| 1. Tornillo de cabeza hexagonal ($\frac{1}{4}" \times \frac{3}{4}"$) | 4. Tuerca rápida |
| 2. Arandela | 5. Pletina de sujeción |
| 3. Rasqueta | |

3

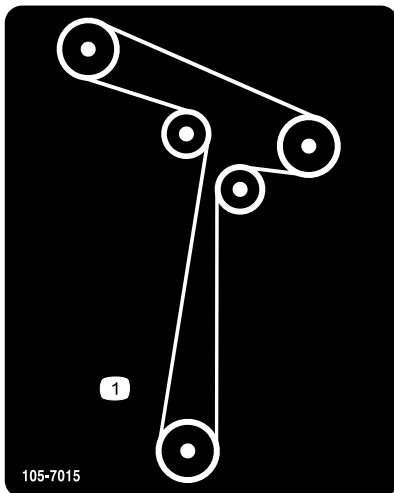
Cómo instalar el cortacésped

No se necesitan piezas

Procedimiento

Nota: Si hay chirridos cuando la correa está en movimiento, si las cuchillas patinan durante la siega, si los bordes están deshilachados, o si hay marcas de quemaduras o grietas, la correa del cortacésped está desgastada. Cambie la correa si observa cualquiera de estas condiciones.

1. Instale la correa del cortacésped ([Figura 4](#)), si se retiró. Consulte la sección Cómo cambiar la correa del cortacésped en el *Manual del operador*.



decal105-7015

Figura 4

2. Instale la carcasa de corte en la máquina. Consulte la sección Instalación del cortacésped en el *Manual del operador* o la sección correspondiente del *Manual de mantenimiento*.

Operación

Ajuste de la altura de la rasqueta

Para modificar el efecto de rayado de la carcasa de corte, eleve o baje la altura de la rasqueta ajustando la posición de la pletina de sujeción. Para obtener los mejores resultados, sitúe el borde inferior de la rasqueta 6 mm – 13 mm ($\frac{1}{4}$ " – $\frac{1}{2}$ ") por debajo del borde inferior de la carcasa (Figura 5).

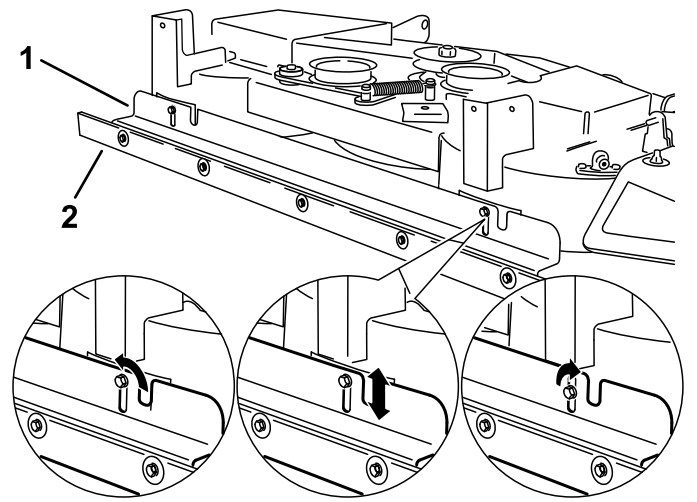
Importante: Si la pletina de sujeción aplica una presión excesiva hacia abajo, puede dañar el césped y el kit de rayado.

Importante: Para evitar dañar elementos paisajísticos o los componentes del kit, evite perfilar de cerca con el kit de rayado instalado. Cambie la rasqueta cada año, o más a menudo dependiendo del desgaste producido.

Importante: Evite el contacto con obstáculos que pudieran dañar el kit. Eleve la carcasa temporalmente a la posición de transporte al realizar giros o conducir hacia atrás.

Importante: Cuando está instalado el kit de rayado, eleve la carcasa de corte a la posición de transporte cuando no se está utilizando para evitar dañar la rasqueta.

1. Aparque la máquina en una superficie nivelada, desengrane el mando de control de las cuchillas y ponga el freno de estacionamiento.
2. Pare el motor, retire la llave y espere a que se detengan todas las piezas en movimiento antes de abandonar el puesto del operador.
3. Afloje los 2 tornillos con arandela prensada (autorroscantes) que sujetan la pletina de sujeción (Figura 5).
4. Ajuste la posición de la pletina de sujeción como se indica a continuación:
 - Para intensificar el efecto rayado, baje la pletina de sujeción hasta obtener el efecto deseado (Figura 5).
 - Para disminuir el efecto rayado, eleve la pletina de sujeción hasta obtener el efecto deseado (Figura 5).
5. Asegúrese de que la pletina de sujeción está paralela al suelo.
6. Apriete los 2 tornillos con arandela prensada (autorroscantes) que sujetan la pletina de sujeción (Figura 5).



g317480

Figura 5

Ajuste de la altura de la rasqueta

1. Pletina de sujeción

2. Rasqueta

Consejos de operación

La eficacia del rayado viene determinada por el tipo de césped y su condición

- Un césped suave en el que las huellas de los neumáticos son muy visibles suele producir un buen rayado.
- Un césped más duro en el que las huellas de los neumáticos apenas se ven suele producir un rayado pobre.
- Los tipos de césped de clima frío encontrados en zonas del norte suelen producir un buen rayado.
- Los tipos de césped de clima cálido encontrados en zonas del sur suelen producir un rayado menos pronunciado.
- Los céspedes de zonas de transición pueden producir un buen rayado en algunas zonas y en algunas partes de la temporada de crecimiento, pero dar resultados menos satisfactorios en otras zonas o en otros momentos de la temporada.
- Algunos tipos de césped producen un contraste más pronunciado si se deja el césped muy corto. Otros tipos de césped, o céspedes con diferente contenido de humedad, dan mejor contraste cuando se siegan con una altura de corte mayor. Experimente para averiguar cómo se producen los mejores resultados para su caso particular.

La posición del sol afecta a la visibilidad del rayado

Depende de cómo se refleje la luz en el césped.

- Los patrones de siega en sentido este-oeste suelen producir mayor contraste que los patrones norte-sur.
- El contraste del patrón de rayado es menos visible a mediodía, y más visible por la mañana y por la tarde.

La posición del espectador afecta a la visibilidad del rayado

El césped que está doblado hacia el espectador aparece más oscuro, y el césped doblado en el sentido opuesto aparece más claro.

- Los patrones de siega paralelos a la calle o carretera tendrán mayor contraste al acercarse o alejarse del lugar. El contraste del rayado

será menos evidente cuando la mirada es perpendicular al sentido de siega.

- Si la finca contiene un punto focal o "mirador", puede ser conveniente segar con un patrón que vaya en general hacia y desde dicho punto.

La condición del césped afecta a la visibilidad del rayado

- Las zonas amplias y llanas suelen dar mejor contraste que las pendientes o las zonas que tengan muchos bordes y mucho perfilado.
- Se puede conseguir un buen contraste segando con el rocío de la mañana.
- Otro modo de obtener un buen contraste es segar dos veces, reduciendo la altura de corte en $\frac{1}{2}$ " antes de hacer la segunda pasada.

El modo de siega puede afectar al contraste del rayado

- La descarga lateral de los recortes puede ocultar las rayas y reducir el efecto de contraste.
- El ensacado puede dejar visibles profundas huellas (por el peso) que reducen el efecto de rayado.
- El mulching a menudo muestra un contraste excelente, mejorando el efecto rayado.

El paisaje en sí puede favorecer o dificultar el rayado

- El tamaño de la zona de siega tiene un efecto sobre el aspecto final. Las zonas grandes pueden tener mejor aspecto si se siegan con un cortacésped grande. Las zonas pequeñas pueden tener un aspecto raro si se siegan con un cortacésped grande.
- Una zona grande con unos cuantos árboles u otros obstáculos suele quedar mejor si el patrón de siega parece atravesar el obstáculo. Por ejemplo, puede ser interesante que las rayas coincidan y continúen al otro lado de un pequeño estanque. Si en el otro lado del estanque el patrón es diferente o va en otro sentido, puede no ser visible.
- Algunas zonas tienen mejor aspecto si se siegan con rayas largas y rectas paralelas a las lindes de la zona. En otras zonas puede quedar mejor un dibujo de rombos en el que ninguna raya esté alineada con una linde. Las zonas onduladas o con estanques a menudo tienen un mejor aspecto con un dibujo fluido de rayas curvas. Un elemento decorativo destacado, como por ejemplo un pequeño estanque, puede quedar resaltado y enmarcado por un dibujo de rayas radiales o en anillos.

A veces es necesario *entrenar* el césped para obtener un contraste marcado entre las rayas

- Al principio, durante las 2 primeras semanas de siega, puede ser necesario seguir exactamente el mismo patrón en el mismo sentido pasando por las huellas anteriores. De esta manera se va entrenando el césped para que se doble en el sentido deseado.
- En la semana 3, utilice un patrón de rayado cruzado.
- En las semanas 4 y 5, siga repitiendo el patrón original. Una vez establecido el sentido principal de las rayas, pruebe a alternar el patrón cada semana para crear un efecto de tablero de ajedrez o de cuadros.
- No siegue usando el mismo patrón idéntico semana tras semana. Esto haría que se compactarían las huellas de las ruedas y podría incluso producir surcos u hoyos por donde pasan las ruedas.

obstáculos comprimen el césped y deslucen el aspecto profesional del corte.

- Siga todas las prácticas de siega segura descritas en el *Manual del operador*. No deje que el patrón de rayado le distraiga y le meta en una situación peligrosa.

Cómo girar mientras se usa el kit de rayado

- Eleve la carcasa durante los giros. En general, los giros en cada extremo no mejoran el aspecto rayado.
- Al elevar la carcasa se reduce el riesgo de producir un dibujo confuso en cada extremo de las rayas.

Cómo trasladar la máquina a diferentes zonas de siega

- Eleve la carcasa y conduzca por una zona previamente segada para transportar la máquina desde una zona a otra.
- Se puede estropear un bonito dibujo de rayas conduciendo a través del mismo.

Siga todas las prácticas habituales de siega

- Suele ser mejor segar primero el perímetro para establecer los límites de la zona.
- Si se utiliza la descarga lateral, dirija los recortes lejos de caminos, aceras, parterres, edificios y otros vehículos. Si la descarga arroja los recortes a una gran distancia, haga pasadas adicionales para evitar tener que recoger luego estos recortes.
- Evite perfilar en exceso. Las maniobras frecuentes hacia adelante y hacia atrás alrededor de los