



## CE-készlet

Z Master® Professional 7500-D sorozatú fűnyíró traktor 152 cm-es vagy 183 cm-es TURBO FORCE® nyíróasztallal

Modellsz. 144-0378

Modellsz. 144-0410

### Üzembeállítási utasítások

# Üzembeállítás

## Mellékelt alkatrészek

Használja az alábbi táblázatot, hogy megállapítsa, valamennyi alkatrész leszállításra került-e.

Eljárás	Megnevezés	Mennyiség	Alkalmazás
<b>1</b>	Nincs szükség alkatrésze	–	Készítse elő a gépet.
<b>2</b>	Nincs szükség alkatrésze	–	Távolítsa el a szíjburkolatokat.
<b>3</b>	Nincs szükség alkatrésze	–	Távolítsa el a hátrameneti hajtás burkolatát.
<b>4</b>	Jobb oldali szíjtárcsakonzol-burkolat Jobb oldali szíjtárcsaburkolat Kapocs Rögzítő alátét Peremes csavar ( $\frac{1}{4} \times \frac{3}{4}$ "	1 1 3 3 3	Szerelje fel a jobb oldali szíjtárcsakonzol-burkolatot és szíjtárcsaburkolatot.
<b>5</b>	Bal oldali szíjtárcsakonzol-burkolat Bal oldali szíjtárcsaburkolat Kapocs Rögzítő alátét Peremes csavar ( $\frac{1}{4} \times \frac{3}{4}$ " Peremes csavar ( $\frac{5}{16} \times \frac{3}{4}$ " Peremes anya ( $\frac{5}{16}$ "	1 1 4 4 4 1 1	Szerelje fel a bal oldali szíjtárcsakonzol-burkolatot és szíjtárcsaburkolatot.
<b>6</b>	Merevítőkonzol	1	Szerelje fel a merevítőkonzolt.
<b>7</b>	Szoknyaburkolat-egység Első felső tartórúd Első alsó tartórúd Bal felső tartórúd Jobb felső tartórúd Bal alsó tartórúd Jobb alsó tartórúd Peremes anya ( $\frac{5}{16}$ " Alátét – csak a 183 cm-es nyíróasztalokhoz Peremes csavar ( $\frac{5}{16} \times \frac{3}{4}$ "	1 1 1 1 1 1 1 5 1 5	Szerelje össze a tartórudakat a szoknyaburkolat-egységgel.



Eljárás	Megnevezés	Mennyiség	Alkalmazás
<b>8</b>	Bal vázburkolat	1	Szerelje fel a vázburkolatokat.
	Jobb vázburkolat	1	
	Peremes csavar (5/16 × ¾")	4	
	Peremes anya (5/16")	4	
<b>9</b>	Bal CE-burkolat	1	Szerelje fel a CE-burkolatokat.
	Jobb CE-burkolat	1	
<b>10</b>	Rögzített adapter	1	Szerelje fel a padlólemezt.
	Peremes csavar (¼ × ¾")	2	
	Lapos alátét	2	
	Kapocs	2	
	Rögzítő alátét	2	
<b>11</b>	133-5623 számú címke	1	Helyezze fel a címkéket.
	144-6905 számú címke – csak a 25 LE-s Yanmar dízelmotoros, 152 cm-es nyíróasztalok esetén	1	
	144-6906 számú címke – csak a 25 LE-s Yanmar dízelmotoros, 183 cm-es nyíróasztalok esetén	1	
	144-6907 számú címke – csak a 37 LE-s Yanmar dízelmotoros, 152 cm-es nyíróasztalok esetén	1	
	144-6908 számú címke – csak a 37 LE-s Yanmar dízelmotoros, 183 cm-es nyíróasztalok esetén	1	

# 1

## A gép előkészítése

Nincs szükség alkatrésze

### Eljárás

1. Parkolja le a gépet sík talajon.
2. Állítsa SEMLEGES-RETESZELT helyzetbe a haladásvezérlő karokat.
3. Húzza be a rögzítőféket.
4. Engedje le a nyíróasztalt a legalacsonyabb vágásmagasságba.
5. Állítsa le a motort, és vegye ki az indítókulcsot.

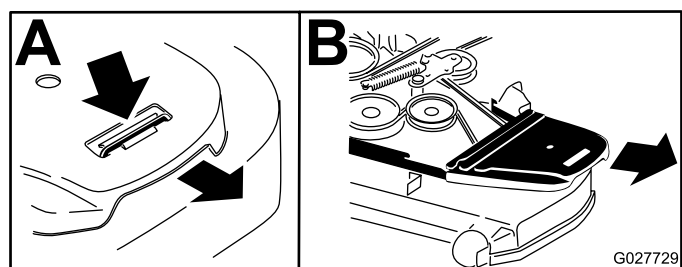
# 2

## A szíjburkolatok eltávolítása

Nincs szükség alkatrésze

### Eljárás

Távolítsa el a szíjburkolatokat (Ábra 1).



Ábra 1

# 3

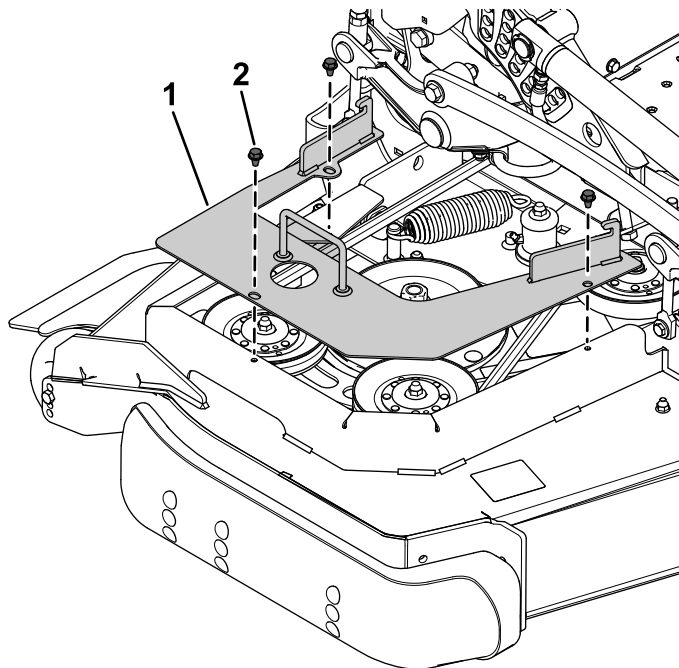
## A hátrameneti hajtás burkolatának eltávolítása

Nincs szükség alkatrésze

### Eljárás

Távolítsa el a hátrameneti hajtás burkolatát rögzítő 3 önmetsző csavart, majd a burkolatot a nyíróasztal jobb oldaláról (Ábra 2).

Őrizze meg a 3 önmetsző csavart a felszereléshez, lásd: 4 A jobb oldali szíjtárcsakonzol-burkolat és szíjtárcsaburkolat felszerelése (oldal 3).



Ábra 2

1. Hátrameneti hajtás burkolata
2. Önmetsző csavar

# 4

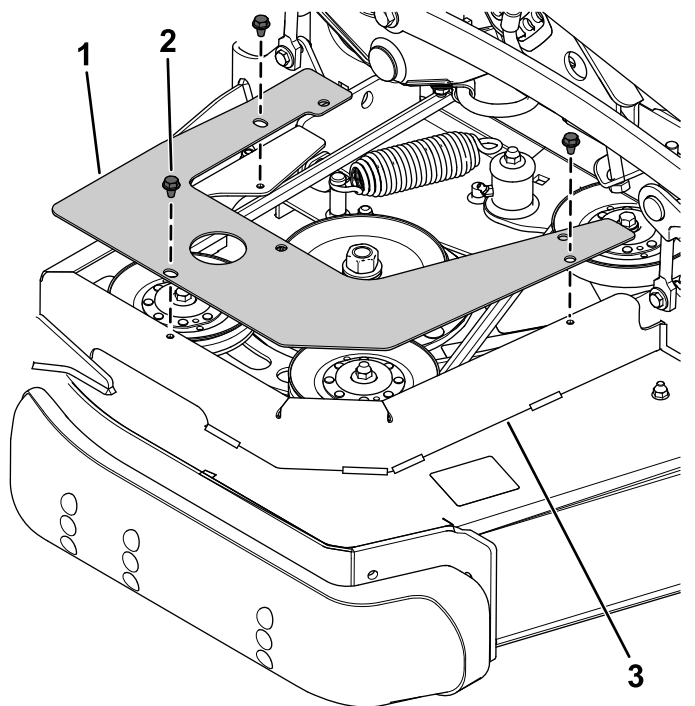
## A jobb oldali szíjtárcsakonzol-burkolat és szíjtárcsaburkolat felszerelése

Ehhez az eljáráshoz szükséges alkatrészek:

1	Jobb oldali szíjtárcsakonzol-burkolat
1	Jobb oldali szíjtárcsaburkolat
3	Kapocs
3	Rögzítő alátét
3	Peremes csavar ( $\frac{1}{4} \times \frac{3}{4}$ "

### Eljárás

1. Rögzítse a jobb oldali szíjtárcsakonzol-burkolatot a korábban eltávolított 3 önmetsző csavarral (Ábra 3).

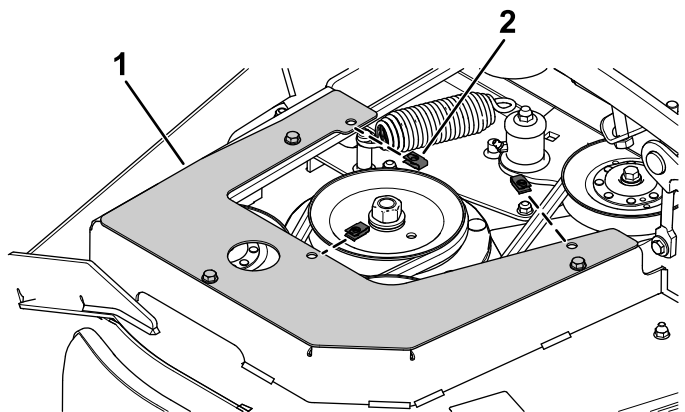


Ábra 3

g342078

1. Jobb oldali szíjtárcsakonzol-burkolat
2. Önmetsző csavar
3. Szíjvezető

2. Szerelje fel a 3 kapcsot a jobb oldali szíjtárcsakonzol-burkolatra (Ábra 4).

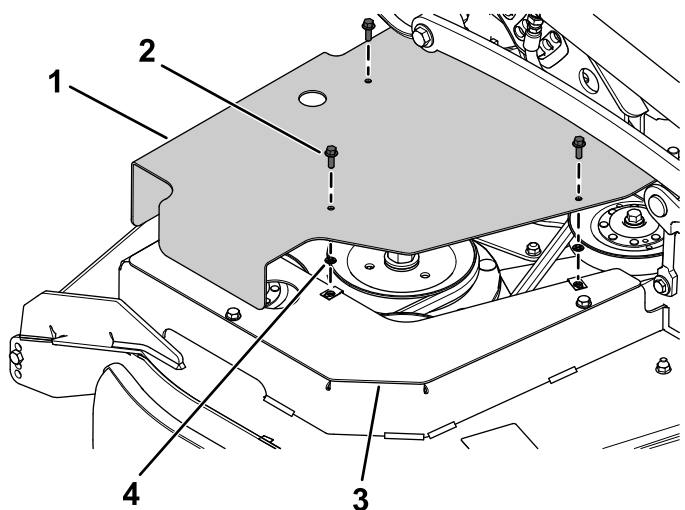


Ábra 4

g342076

1. Jobb oldali szíjtárcsakonzol-burkolat
2. Kapocs

3. Rögzítse a jobb oldali szíjtárcsaburkolatot a szíjtárcsakonzol-burkolathoz a 3 peremes csavar ( $\frac{1}{4} \times \frac{3}{4}$ " és 3 rögzítő alátét segítségével (Ábra 5).



Ábra 5

g342077

1. Jobb oldali szíjtárcsaburkolat
2. Peremes csavar ( $\frac{1}{4} \times \frac{3}{4}$ "
3. Jobb oldali szíjtárcsakonzol-burkolat
4. Rögzítő alátét

# 5

## A bal oldali szíjtárcsakonzol-burkolat és szíjtárcsa-burkolat felszerelése

Ehhez az eljáráshoz szükséges alkatrészek:

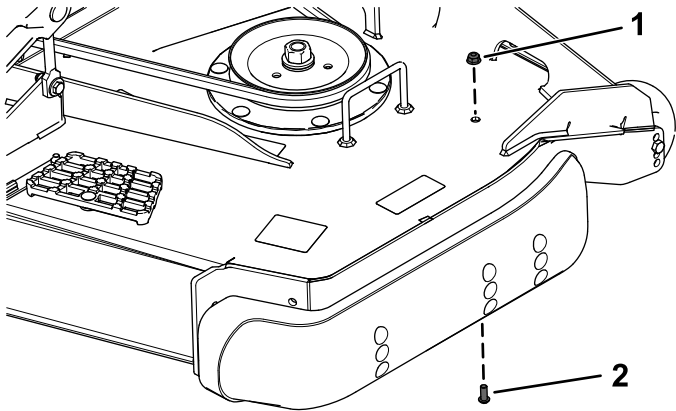
1	Bal oldali szíjtárcsakonzol-burkolat
1	Bal oldali szíjtárcsaborkolat
4	Kapocs
4	Rögzítő alátét
4	Peremes csavar ( $\frac{1}{4} \times \frac{3}{4}$ "
1	Peremes csavar ( $\frac{5}{16} \times \frac{3}{4}$ "
1	Peremes anya ( $\frac{5}{16}$ "

### Eljárás

1. Távolítsa el a lencsefejű csavart ( $\frac{5}{16} \times \frac{3}{4}$ " és a peremes anyát ( $\frac{5}{16}$ " a nyíróasztal bal oldaláról (Ábra 6).

A lencsefejű csavart ( $\frac{5}{16} \times \frac{3}{4}$ " és a peremes anyát ( $\frac{5}{16}$ " őrizze meg.

**Megjegyzés:** Emelje fel a nyíróasztalt, hogy könnyebben beszerelhesse a lencsefejű csavart ( $\frac{5}{16} \times \frac{3}{4}$ " és a peremes anyát ( $\frac{5}{16}$ " a következő lépésben.

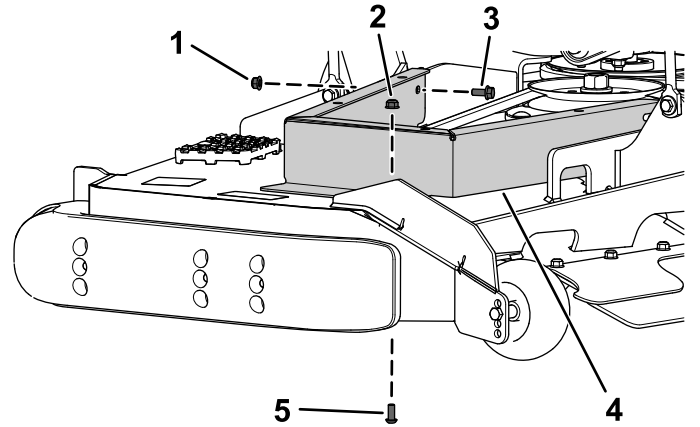


Ábra 6

g342087

1. Peremes anya ( $\frac{5}{16}$ "
2. Lencsefejű csavar ( $\frac{5}{16} \times \frac{3}{4}$ "

2. Rögzítse a bal oldali szíjtárcsakonzol-burkolatot a nyíróasztalhoz a korábban eltávolított lencsefejű csavar ( $\frac{5}{16} \times \frac{3}{4}$ " és peremes anya ( $\frac{5}{16}$ "), valamint egy új peremes csavar ( $\frac{5}{16} \times \frac{3}{4}$ " és peremes anya ( $\frac{5}{16}$ " segítségével a Ábra 7 szerint.

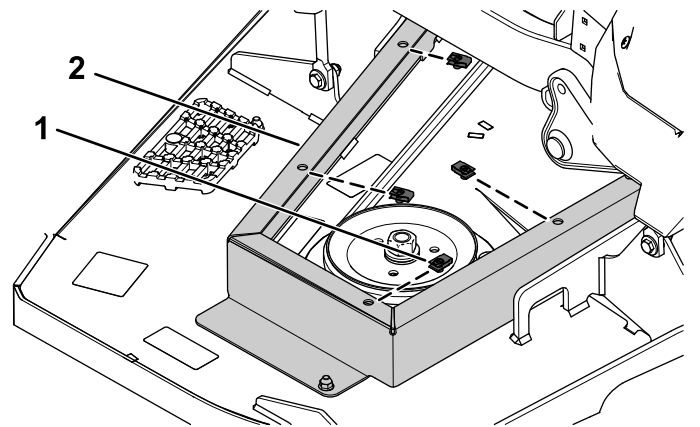


Ábra 7

g342089

1. Új peremes anya ( $\frac{5}{16}$ "
2. Korábban eltávolított peremes anya ( $\frac{5}{16}$ "
3. Új peremes csavar ( $\frac{5}{16} \times \frac{3}{4}$ "
4. Bal oldali szíjtárcsakonzol-burkolat
5. Korábban eltávolított lencsefejű csavar ( $\frac{5}{16} \times \frac{3}{4}$ "

3. Szerelje fel a 4 kapcsot a bal oldali szíjtárcsakonzol-burkolatra (Ábra 8).

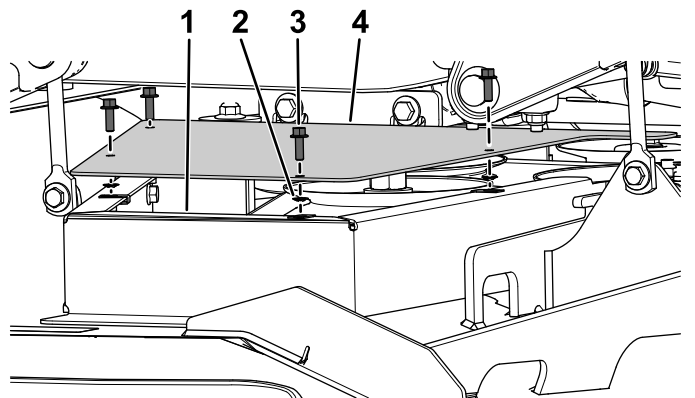


Ábra 8

g342086

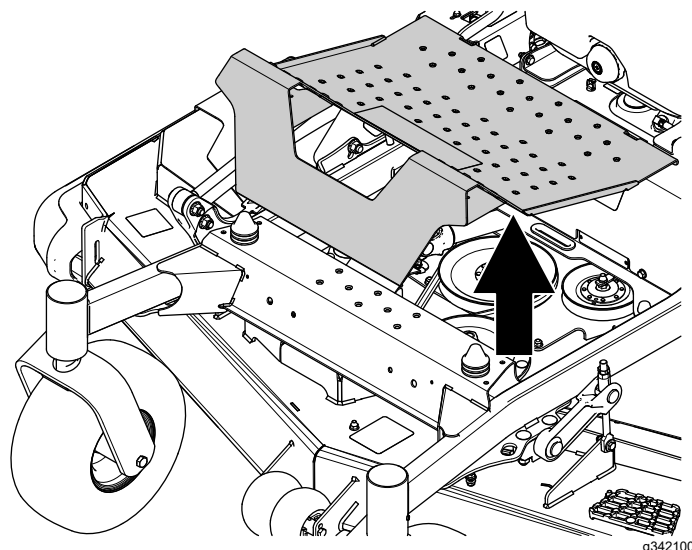
1. Kapocs
2. Bal oldali szíjtárcsakonzol-burkolat

- Rögzítse a bal oldali szíjtárcsaburkolatot a szíjtárcsakonzol-burkolathoz a 4 peremes csavar ( $\frac{1}{4} \times \frac{3}{4}$ " ) és a 4 rögzítő alátét segítségével (Ábra 9).



Ábra 9

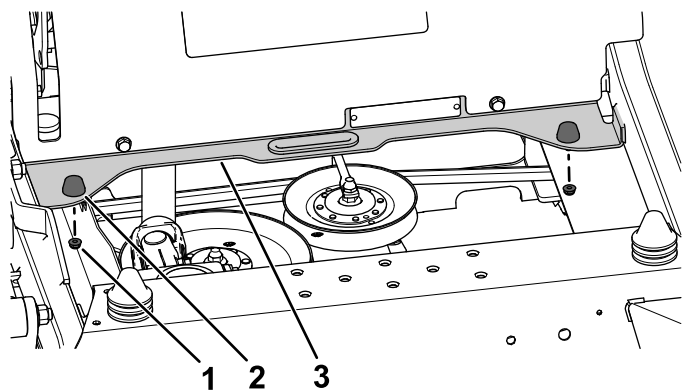
- Bal oldali szíjtárcsakonzol-burkolat
- Rögzítő alátét
- Peremes csavar ( $\frac{1}{4} \times \frac{3}{4}$ " )
- Bal oldali szíjtárcsaburkolat



Ábra 10

- Távolítsa el a 2 önbiztosító anyát ( $\frac{1}{4}$ " ) a keresztmervítőn található gumiütközőkről (Ábra 11).

Őrizze meg a 2 önbiztosító anyát ( $\frac{1}{4}$ " ).



Ábra 11

- Önbiztosító anya ( $\frac{1}{4}$ " )
- Gumiütköző
- Keresztmervítő

- Rögzítse a merevítőkonzolt a keresztmervítőhöz és gumiütközőkhöz a korábban eltávolított 2 önbiztosító anya ( $\frac{1}{4}$ " ) segítségével a Ábra 12 szerint.

# 6

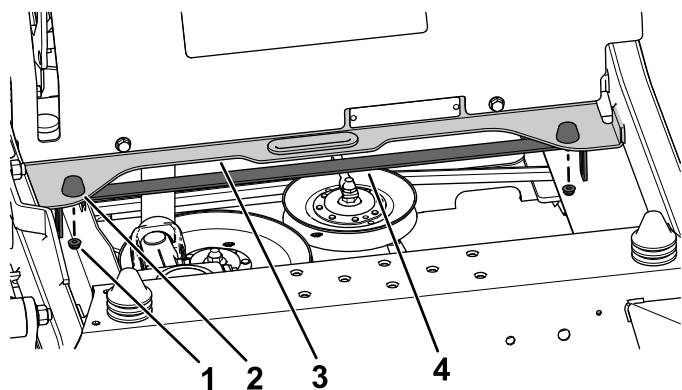
## A merevítőkonzol felszerelése

Ehhez az eljáráshoz szükséges alkatrészek:

1	Merevítőkonzol
---	----------------

### Eljárás

- Távolítsa el a padlólemez (Ábra 10).



g342113

Ábra 12

- |                                                     |                   |
|-----------------------------------------------------|-------------------|
| 1. Korábban eltávolított<br>önbiztosító anya (1/4") | 3. Keresztmervítő |
| 2. Gumiütköző                                       | 4. Mervítőkonzol  |

# 7

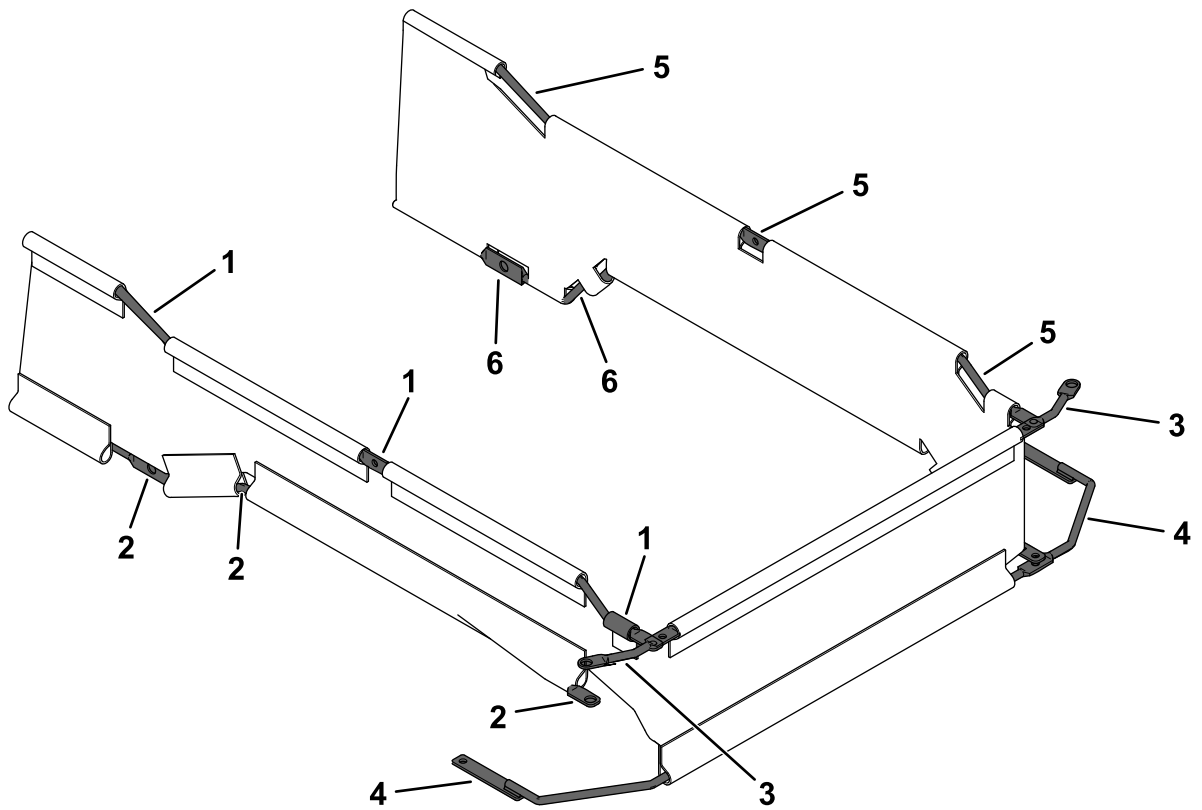
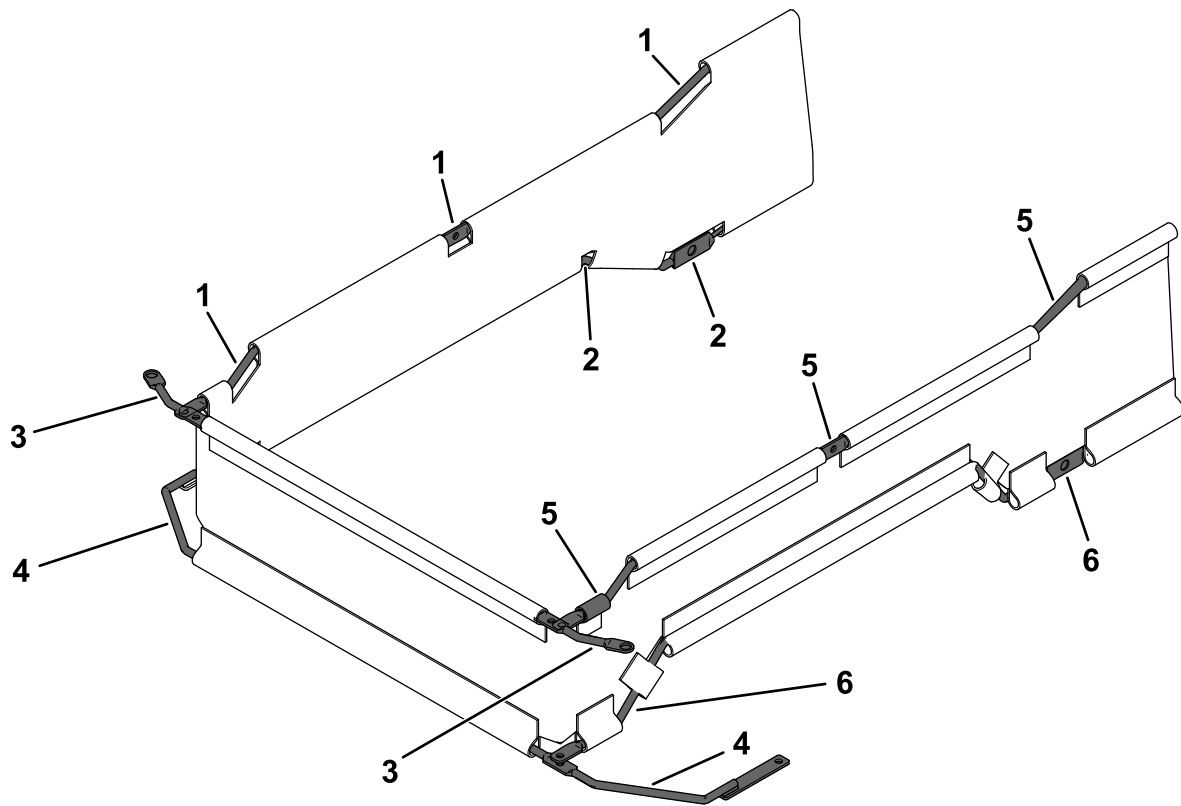
## A tartórudak és a szoknyaburkolat-egység összeszerelése

Ehhez az eljáráshoz szükséges alkatrészek:

1	Szoknyaburkolat-egység
1	Első felső tartórúd
1	Első alsó tartórúd
1	Bal felső tartórúd
1	Jobb felső tartórúd
1	Bal alsó tartórúd
1	Jobb alsó tartórúd
5	Peremes anya (5/16")
1	Alátét – csak a 183 cm-es nyíróasztalokhoz
5	Peremes csavar (5/16 × 3/4")

## Eljárás

1. Fűzze be az 1 első felső tartórúd, az 1 első alsó tartórúd, az 1 bal felső tartórúd, az 1 jobb felső tartórúd, az 1 bal alsó tartórúd és az 1 jobb alsó tartórúd a szoknyaburkolat-egységbe (Ábra 13).



Ábra 13

g342234

1. Jobb felső tartórúd  
2. Jobb alsó tartórúd

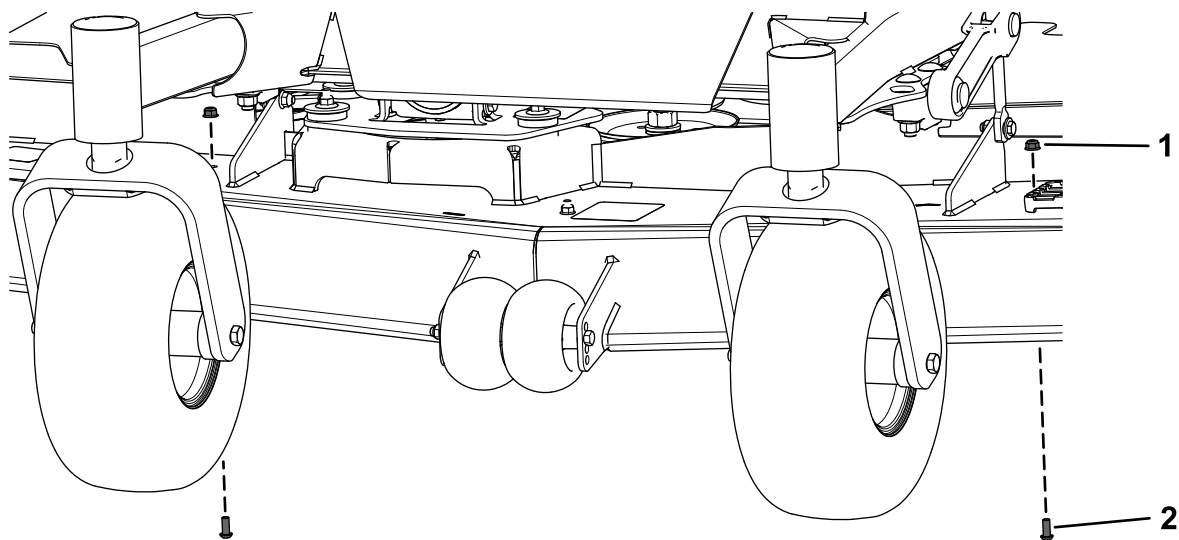
3. Első felső tartórúd  
4. Első alsó tartórúd

5. Bal felső tartórúd  
6. Bal alsó tartórúd



2. Távolítsa el a 2 lencsefejű csavart ( $5/16 \times 3/4$ ") és a 2 peremes anyát ( $5/16$ ") a nyíróasztal elejéből (Ábra 14).

A 2 lencsefejű csavart ( $5/16 \times 3/4$ ") és 2 peremes anyát ( $5/16$ ") őrizze meg.

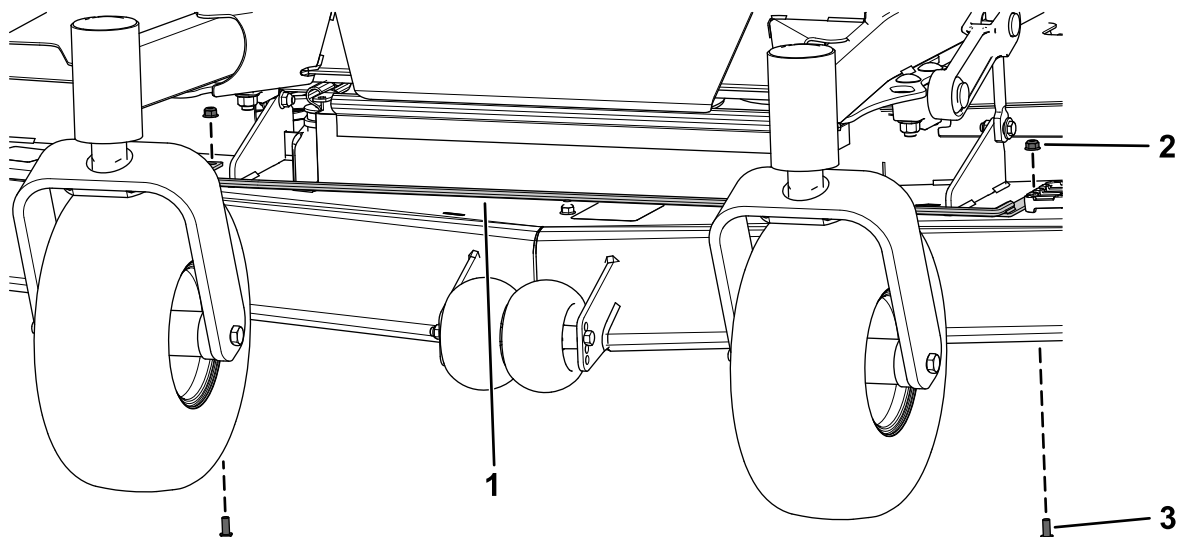


Ábra 14

g342305

1. Peremes anya ( $5/16$ "
2. Lencsefejű csavar ( $5/16 \times 3/4$ "

3. Helyezze el az összeszerelt szoknyaburkolat-egységet a váz alá az önbeálló kerekek mögé.
4. Rögzítse az első alsó tartórúd a korábban eltávolított 2 lencsefejű csavar ( $5/16 \times 3/4$ ") és a 2 peremes anyá ( $5/16$ ") segítségével a Ábra 15 alapján.



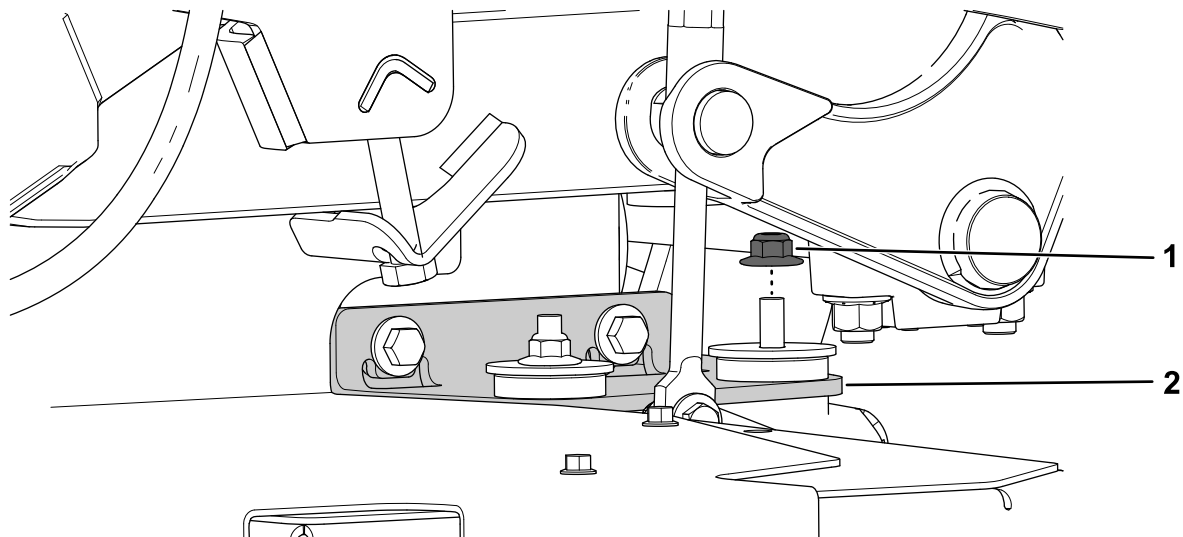
Ábra 15

g342308

1. Első alsó tartórúd
2. Korábban eltávolított peremes anyá ( $5/16$ "
3. Korábban eltávolított lencsefejű csavar ( $5/16 \times 3/4$ "

5. Távolítsa el a hajtóműtartókról a jobb első peremes anyát ( $\frac{3}{8}$ " ), a nyíróasztal-kitámasztókból pedig a hatlapfejű csavart ( $\frac{1}{2} \times 2\frac{1}{2}$ " ) az alátétet és önbiztosító anyával ( $\frac{1}{2}$ " ) együtt (Ábra 16 és Ábra 17).

Őrizze meg a peremes anyát ( $\frac{3}{8}$ " ), a 2 hatlapfejű csavart ( $\frac{1}{2} \times 2\frac{1}{2}$ " ), a 2 alátétet és a 2 önbiztosító anyát ( $\frac{1}{2}$ " ).

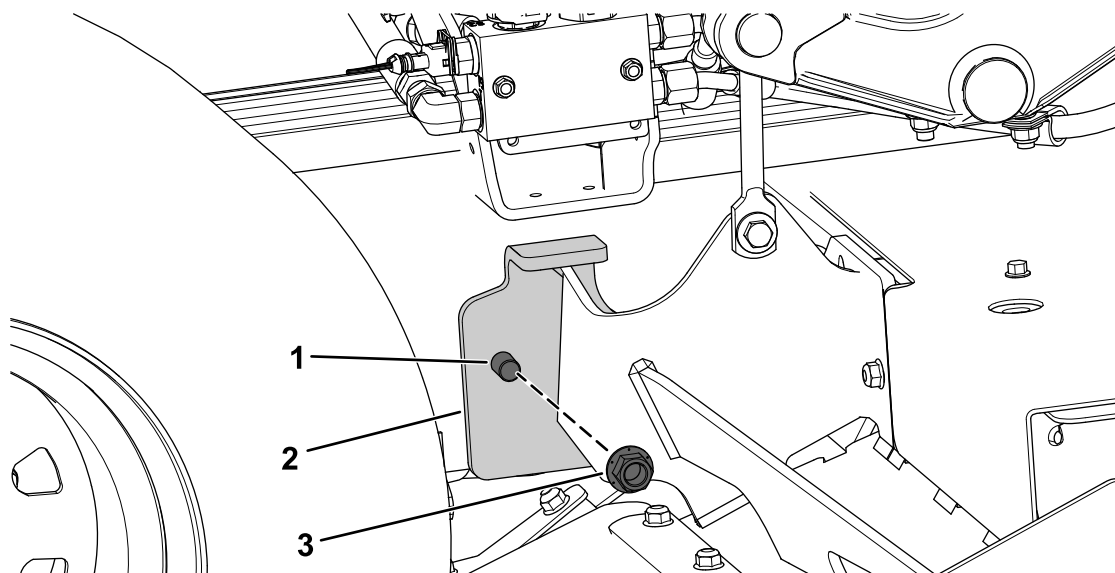


g342349

Ábra 16

1. Peremes anya ( $\frac{3}{8}$ " )

2. Hajtóműtartóbak



g342307

Ábra 17

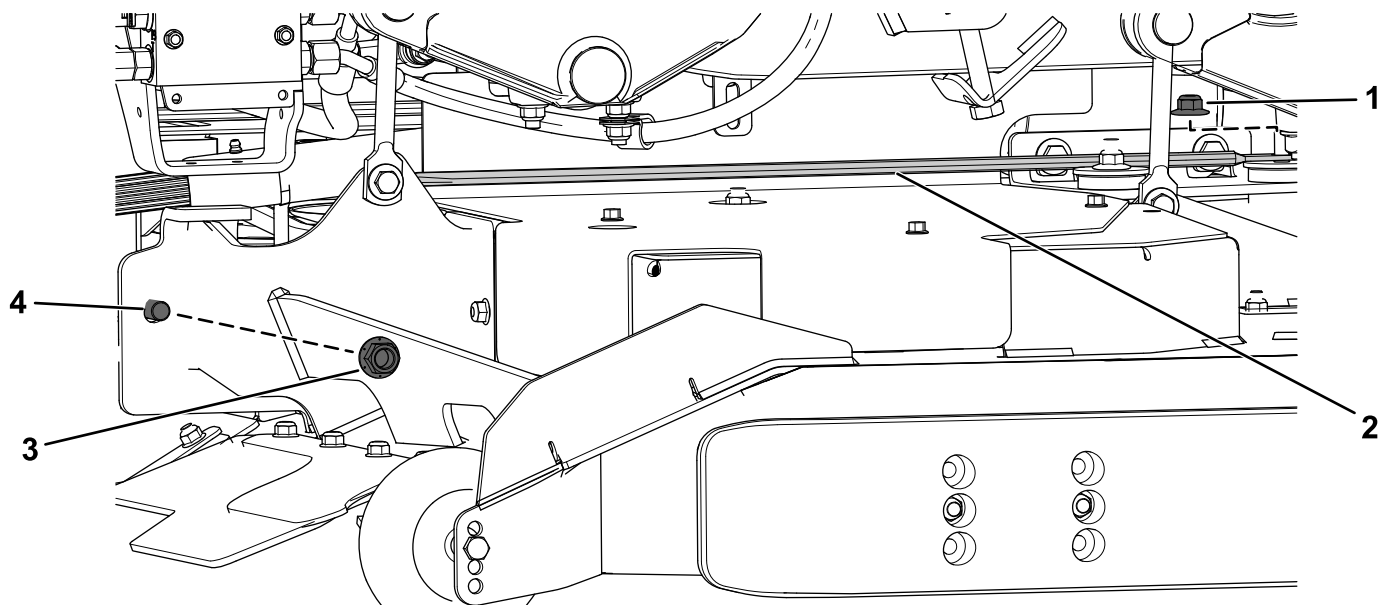
A képen a gép jobb oldala látható.

1. Hatlapfejű csavar ( $\frac{1}{2} \times 2\frac{1}{2}$ " )

3. Önbiztosító anya ( $\frac{1}{2}$ " )

2. Nyíróasztal jobb oldali kitámasztórúdja

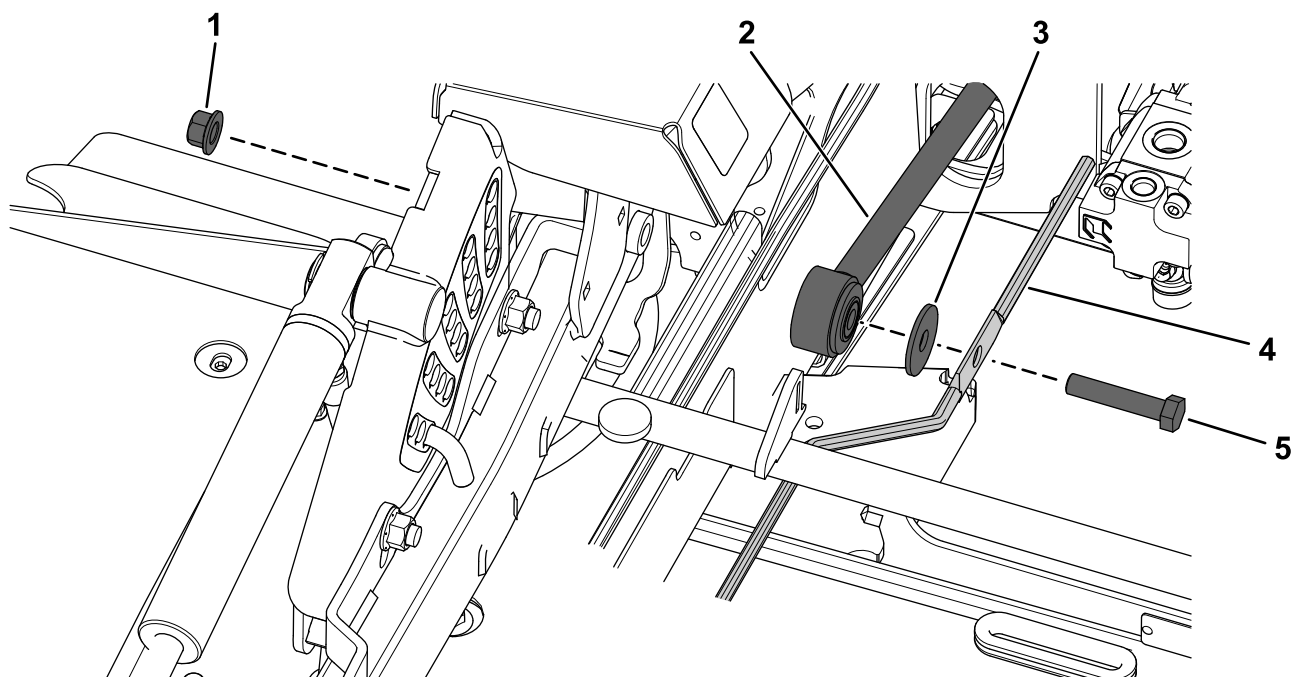
6. Rögzítse a jobb alsó tartórudat a nyíróasztal kitámasztórúdjához és a hajtóműtartóbakhoz a korábban eltávolított peremes anya ( $\frac{3}{8}$ " ), hatlapfejű csavar ( $\frac{1}{2} \times 2\frac{1}{2}$ " ), alátét és önbiztosító anyaga ( $\frac{1}{2}$ " ) segítségével a **Ábra 18** és a **Ábra 19** alapján.



g342352

**Ábra 18**

- |                                                           |                                                                                    |
|-----------------------------------------------------------|------------------------------------------------------------------------------------|
| 1. Korábban eltávolított peremes anya ( $\frac{3}{8}$ " ) | 3. Korábban eltávolított önbiztosító anyaga ( $\frac{1}{2}$ " )                    |
| 2. Jobb alsó tartórúd                                     | 4. Korábban eltávolított hatlapfejű csavar ( $\frac{1}{2} \times 2\frac{1}{2}$ " ) |

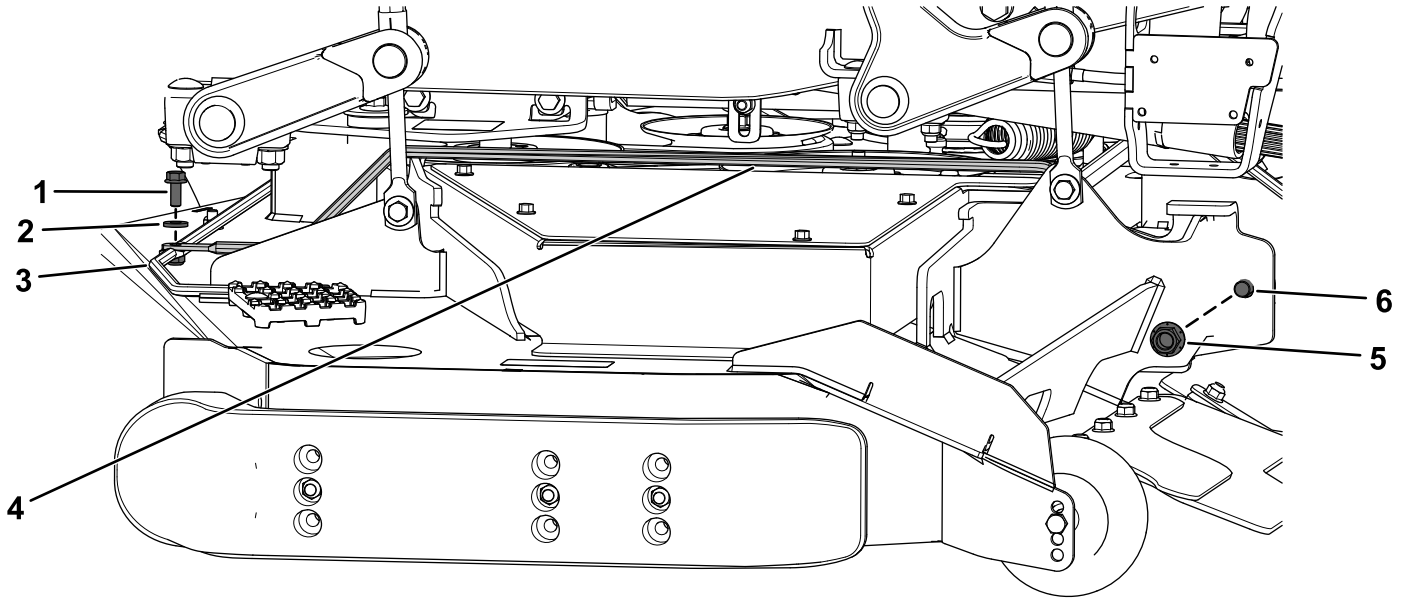


g342515

**Ábra 19**

- |                                                                 |                                                                                    |
|-----------------------------------------------------------------|------------------------------------------------------------------------------------|
| 1. Korábban eltávolított önbiztosító anyaga ( $\frac{1}{2}$ " ) | 4. Jobb alsó tartórúd                                                              |
| 2. Nyíróasztal-kitámasztórúd                                    | 5. Korábban eltávolított hatlapfejű csavar ( $\frac{1}{2} \times 2\frac{1}{2}$ " ) |
| 3. Korábban eltávolított alátét                                 |                                                                                    |

7. Rögzítse a bal alsó tartórúdat az első alsó tartórúrhoz a korábban eltávolított hatlapfejű csavar ( $\frac{1}{2} \times 2\frac{1}{2}$ " ) és önbiztosító anyaga ( $\frac{1}{2}$ " ), valamint 1 új peremes csavar ( $\frac{5}{16} \times \frac{3}{4}$ " ), 1 új alátét és 1 új peremes anya ( $\frac{5}{16}$ " ) segítségével a [Ábra 20](#) szerint.

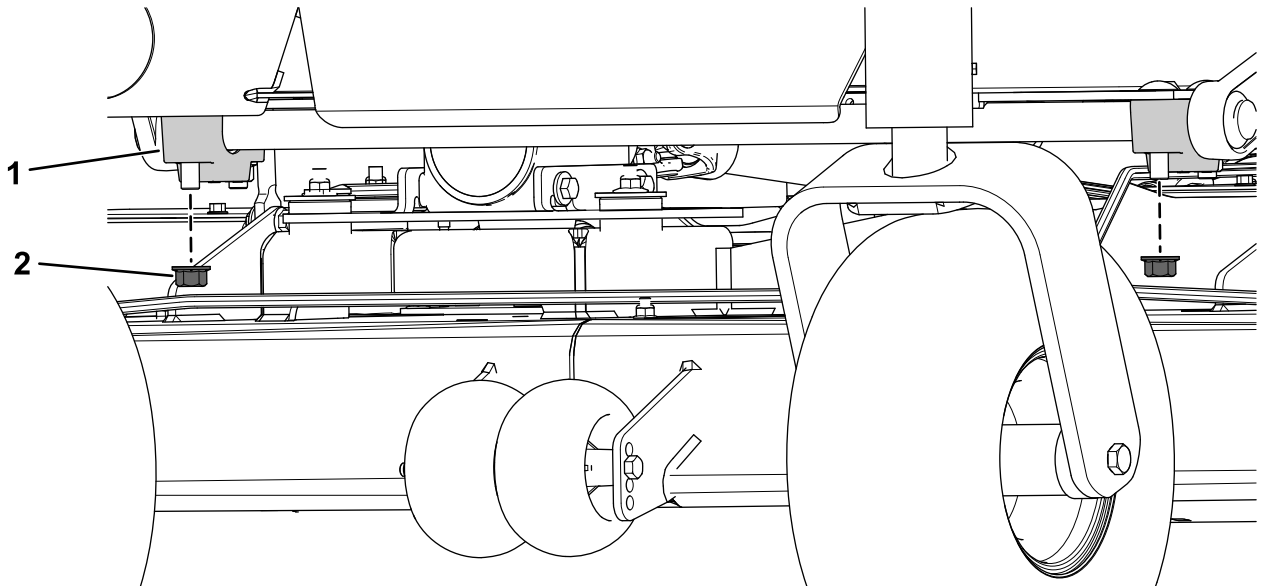


g342351

**Ábra 20**

- |                                                                                              |                                                                                    |
|----------------------------------------------------------------------------------------------|------------------------------------------------------------------------------------|
| 1. Új peremes csavar ( $\frac{5}{16} \times \frac{3}{4}$ " )                                 | 4. Bal alsó tartórúd                                                               |
| 2. Új alátét – csak a 183 cm-es nyíróasztalokhoz; ne használja a 152 cm-es nyíróasztalokhoz. | 5. Korábban eltávolított önbiztosító anya ( $\frac{1}{2}$ " )                      |
| 3. Új peremes anya ( $\frac{5}{16}$ " )                                                      | 6. Korábban eltávolított hatlapfejű csavar ( $\frac{1}{2} \times 2\frac{1}{2}$ " ) |

8. Távolítsa el a 2 önbiztosító anyát ( $\frac{1}{2}$ " ) az első keresztengelytartókról ([Ábra 21](#)).

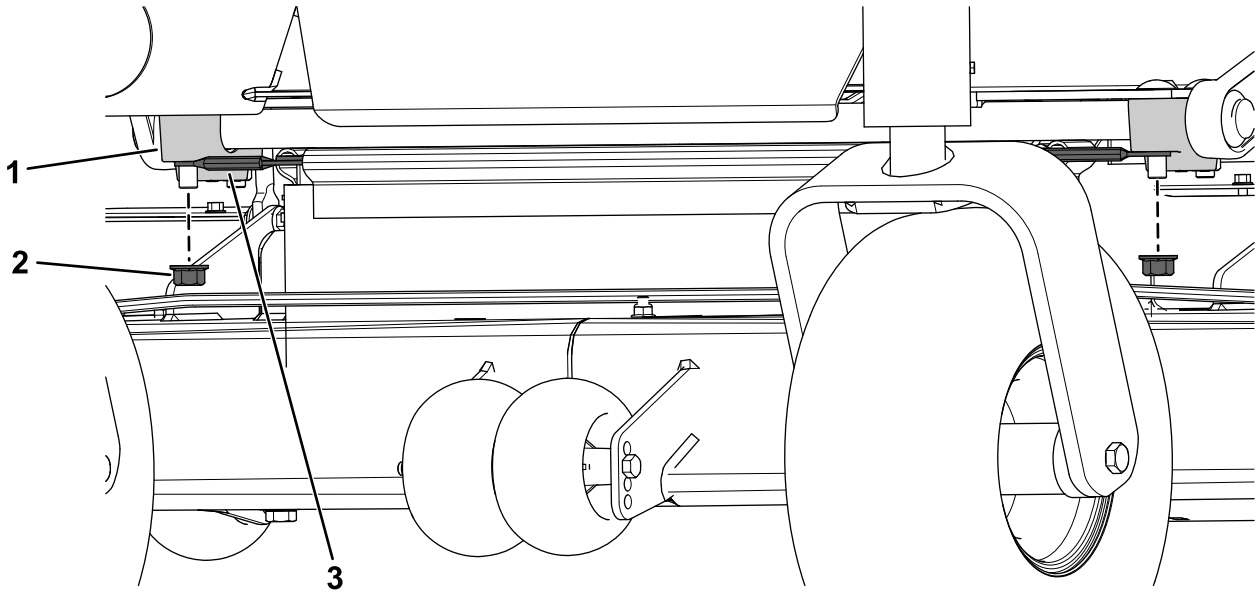


g342348

**Ábra 21**

- |                       |                                         |
|-----------------------|-----------------------------------------|
| 1. Keresztengelytartó | 2. Önbiztosító anya ( $\frac{1}{2}$ " ) |
|-----------------------|-----------------------------------------|

9. Rögzítse az első felső tartórudat az első keresztengelytartókhoz a korábban az első keresztengelytartókról eltávolított 2 önbiztosító anyával (1/2") (Ábra 22).

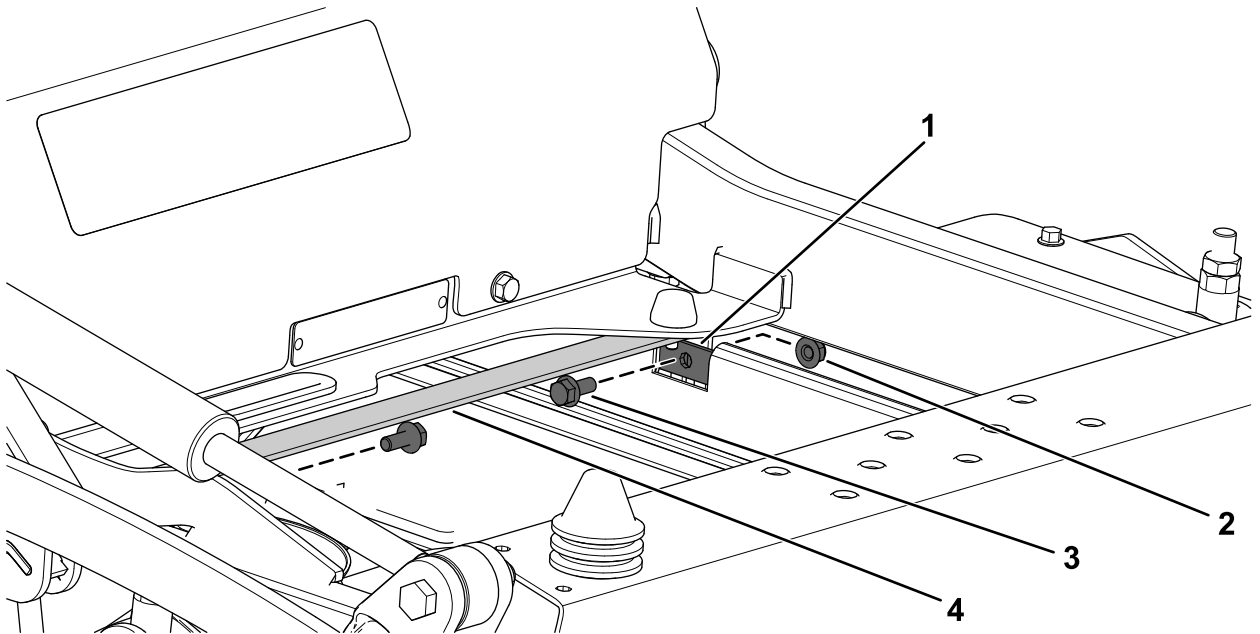


g342350

Ábra 22

- |                                                  |                        |
|--------------------------------------------------|------------------------|
| 1. Keresztengelytartó                            | 3. Első felső tartórúd |
| 2. Korábban eltávolított önbiztosító anyá (1/2") |                        |

10. Húzza meg a 2 önbiztosító anyát (1/2") 77–126 Nm nyomatékkal.
11. Rögzítse a bal felső tartórudat és a jobb felső tartórudat kétoldalt a merevítőkonzolhoz a 2 peremes csavar (5/16 × 3/4") és 2 peremes anyá (5/16") segítségével (Ábra 23).



g342353

Ábra 23

- |                         |                                 |
|-------------------------|---------------------------------|
| 1. Bal felső tartórúd   | 3. Peremes csavar (5/16 × 3/4") |
| 2. Peremes anyá (5/16") | 4. Merevítőkonzol               |

# 8

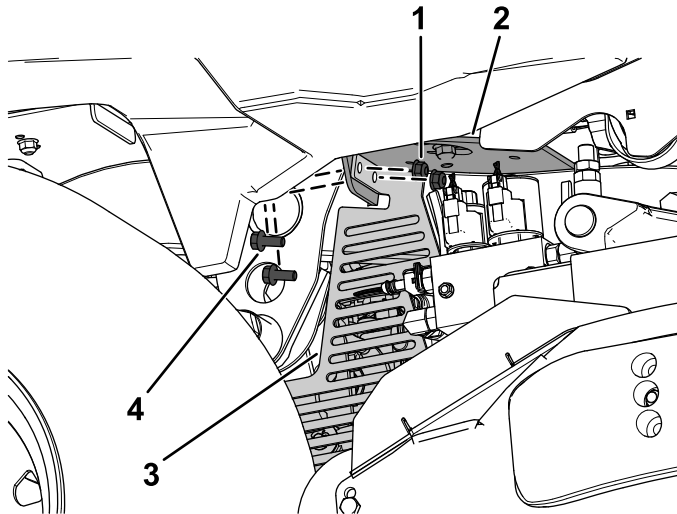
## A vázburkolatok felszerelése

Ehhez az eljáráshoz szükséges alkatrészek:

1	Bal vázburkolat
1	Jobb vázburkolat
4	Peremes csavar (5/16 × 3/4")
4	Peremes anya (5/16")

### Eljárás

Rögzítse a bal és a jobb vázburkolatot kétoldalt a vázkonzolkhoz a 2 peremes csavar (5/16 × 3/4") és 2 peremes anya (5/16") segítségével (Ábra 24).



Ábra 24

A képen a gép jobb oldala látható.

- |                         |                                 |
|-------------------------|---------------------------------|
| 1. Peremes anya (5/16") | 3. Jobb vázburkolat             |
| 2. Jobb vázkonzol       | 4. Peremes csavar (5/16 × 3/4") |

# 9

## A CE-burkolatok felszerelése

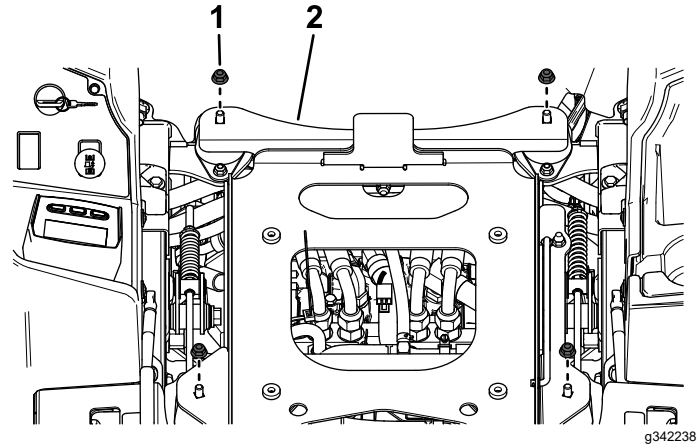
Ehhez az eljáráshoz szükséges alkatrészek:

1	Bal CE-burkolat
1	Jobb CE-burkolat

### Eljárás

1. Billentse előre a kezelőülést.
2. Távolítsa el a 4 peremes anyát (3/8") az üléstartó lemezről (Ábra 25).

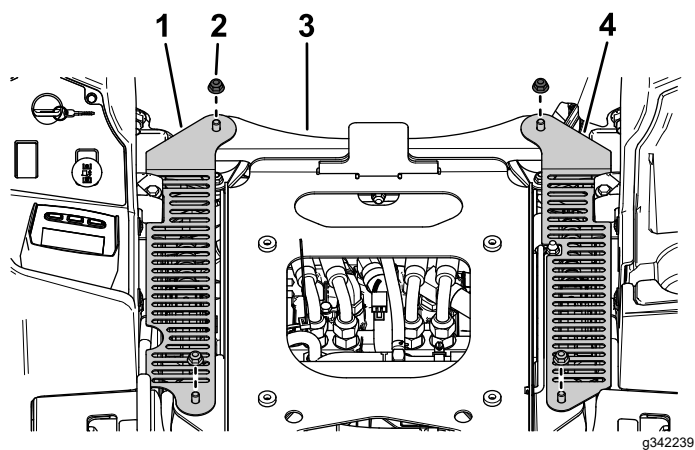
Őrizze meg a 4 peremes anyát (3/8").



Ábra 25

1. Peremes anya (3/8")
2. Üléstartó lemez

3. Rögzítse a bal és a jobb CE-burkolatot az üléstartó lemezhez a korábban eltávolított 4 peremes anya (3/8") segítségével, lásd: Ábra 26.



g342239

**Ábra 26**

- |                                                              |                    |
|--------------------------------------------------------------|--------------------|
| 1. Jobb CE-burkolat                                          | 3. Üléstartó lemez |
| 2. Korábban eltávolított 4<br>peremes anya ( $\frac{3}{8}$ " | 4. Bal CE-burkolat |

# 10

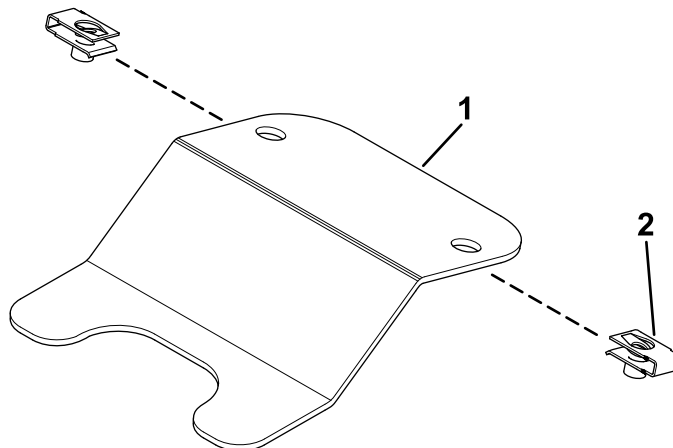
## A padlólemez felszerelése

Ehhez az eljáráshoz szükséges alkatrészek:

1	Rögzített adapter
2	Peremes csavar ( $\frac{1}{4} \times \frac{3}{4}$ "
2	Lapos alátét
2	Kapocs
2	Rögzítő alátét

### Eljárás

1. Szerelje fel a 2 kapcsot a rögzített adapterre (Ábra 27).



Ábra 27

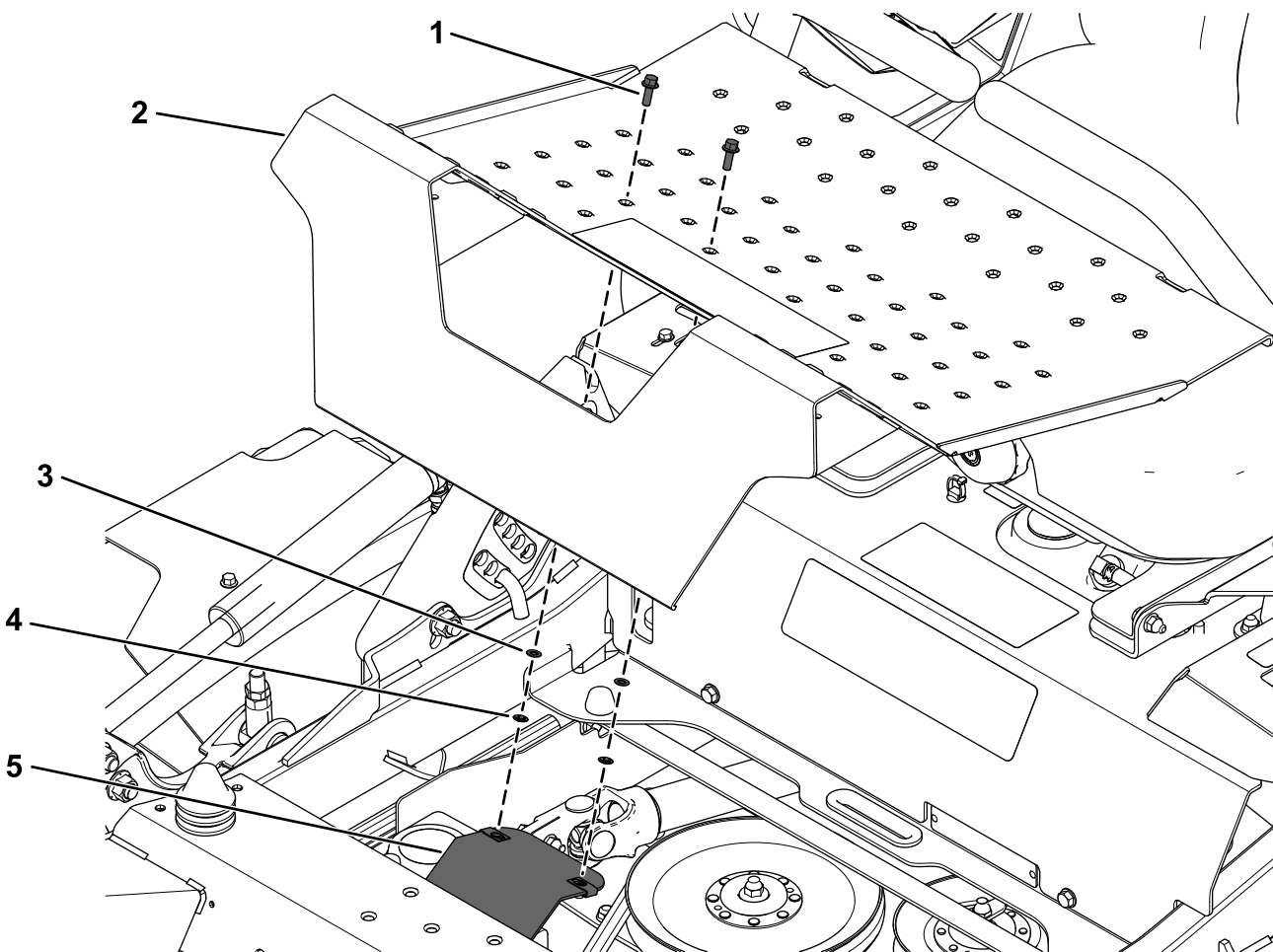
g342287

1. Rögzített adapter

2. Kapocs



2. Rögzítse a korábban eltávolított padlólemez a rögzített adapter, a 2 peremes csavar ( $\frac{1}{4} \times \frac{3}{4}$ " ), a 2 lapos alátét és a 2 rögzítő alátét segítségével (Ábra 28).



g342298

Ábra 28

- |                                                          |                      |
|----------------------------------------------------------|----------------------|
| 1. Peremes csavar ( $\frac{1}{4} \times \frac{3}{4}$ " ) | 4. Rögzítő alátét    |
| 2. Padlólemez                                            | 5. Rögzített adapter |
| 3. Lapos alátét                                          |                      |

# 11

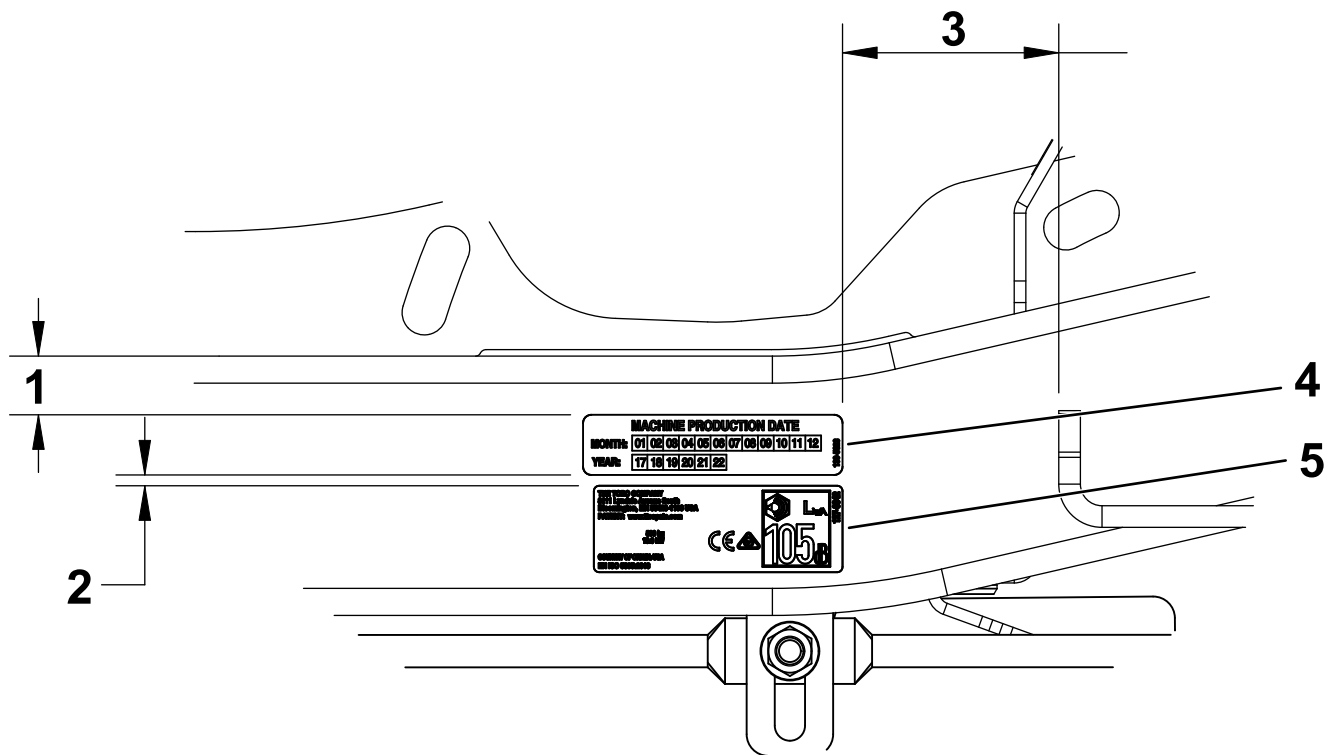
## A címkék felhelyezése

Ehhez az eljáráshoz szükséges alkatrészek:

1	133-5623 számú címke
1	144-6905 számú címke – csak a 25 LE-s Yanmar dízelmotoros, 152 cm-es nyíróasztalok esetén
1	144-6906 számú címke – csak a 25 LE-s Yanmar dízelmotoros, 183 cm-es nyíróasztalok esetén
1	144-6907 számú címke – csak a 37 LE-s Yanmar dízelmotoros, 152 cm-es nyíróasztalok esetén
	144-6908 számú címke – csak a 37 LE-s Yanmar dízelmotoros, 183 cm-es nyíróasztalok esetén

## Eljárás

Helyezze fel a 133-5623 és a 144-6905, 144-6906, 144-6907 vagy 144-6908 számú címkét a gép bal oldalára az adattábla közelébe a [Ábra 29](#) szerinti méreteket használva.



Ábra 29

g342364

1. 14–21 mm
2. 3 mm
3. 63 mm
4. 133-5623 számú címke
5. 144-6905, 144-6906, 144-6907 vagy 144-6908 számú címke

# Megjegyzések:



**Count on it.**