



## CE-sats

Z Master® Professional 7500-D-seriens åkgräsklippare med 152 cm eller 183 cm TURBO FORCE®-klippare

Modellnr 144-0378

Modellnr 144-0410

### Monteringsanvisningar

# Montering

## Lösa delar

Använd diagrammet nedan för att kontrollera att alla delar finns med.

| Tillvägagångssätt | Beskrivning   | Antal  | Användning   |
|-------------------|---|--|--|
| <b>1</b>          | Inga delar krävs  | –  | Förbereda maskinen.  |
| <b>2</b>          | Inga delar krävs  | –  | Ta bort remkåporna.  |
| <b>3</b>          | Inga delar krävs  | –  | Ta bort drivkåpan.   |
| <b>4</b>          | Högra remskivefästets skydd<br>Höger remskiveskydd<br>Klämma<br>Tryckmutter<br>Flänsskruv (1/4 x 3/4 tum)   | 1<br>1<br>3<br>3<br>3                          | Montera det högra remskivefästets skydd samt remskiveskyddet.  |
| <b>5</b>          | Vänstra remskivefästets skydd<br>Vänster remskiveskydd<br>Klämma<br>Tryckmutter<br>Flänsskruv (1/4 x 3/4 tum)<br>Flänsskruv (5/16 x 3/4 tum)<br>Flänsmutter (5/16 tum)  | 1<br>1<br>4<br>4<br>4<br>1<br>1                | Montera det vänstra remskivefästets skydd och remskiveskyddet. |
| <b>6</b>          | Stag till fäste   | 1  | Montera staget till fästet.                                    |
| <b>7</b>          | Skyddslistenhet<br>Framre övre stödstång<br>Framre nedre stödstång<br>Vänster övre stödstång<br>Höger övre stödstång<br>Vänster nedre stödstång<br>Höger nedre stödstång<br>Flänsmutter (5/16 tum)<br>Bricka – endast för 183 cm klippdäck<br>Flänsskruv (5/16 x 3/4 tum) | 1<br>1<br>1<br>1<br>1<br>1<br>1<br>5<br>1<br>5 | Montera stödstångerna på skyddslistenheten.                    |



| Tillvägagångssätt | Beskrivning   | Antal | Användning          |
|-------------------|---|-------|---------------------|
| <b>8</b>          | Vänster ramskydd  | 1     | Montera ramskydden. |
|                   | Höger ramskydd  | 1     |                     |
|                   | Flänsskruv (5/16 x ¾ tum)   | 4     |                     |
|                   | Flänsmutter (5/16 tum)  | 4     |                     |
| <b>9</b>          | Vänster CE-kåpa   | 1     | Montera CE-kåporna. |
|                   | Höger CE-kåpa   | 1     |                     |
| <b>10</b>         | Fästmodul   | 1     | Montera fotplattan. |
|                   | Flänsskruv (¼ x ¾ tum)  | 2     |                     |
|                   | Planbricka  | 2     |                     |
|                   | Klämma  | 2     |                     |
|                   | Tryckmutter   | 2     |                     |
| <b>11</b>         | Dekal 133-5623  | 1     | Fästa dekalerna.    |
|                   | Dekal 144-6905 – endast<br>152 cm klippdäck med 25 hk<br>Yanmar-dieselmotor | 1     |                     |
|                   | Dekal 144-6906 – endast<br>183 cm klippdäck med 25 hk<br>Yanmar-dieselmotor | 1     |                     |
|                   | Dekal 144-6907 – endast<br>152 cm klippdäck med 37 hk<br>Yanmar-dieselmotor | 1     |                     |
|                   | Dekal 144-6908 – endast<br>183 cm klippdäck med 37 hk<br>Yanmar-dieselmotor | 1     |                     |

# 1

## Förbereda maskinen

Inga delar krävs

### Tillvägagångssätt

1. Parkera maskinen på en plan yta.
2. För rörelsereglagen till det NEUTRALA LÄSLÄGET.
3. Koppla in parkeringsbromsen.
4. Sänk ned klippdäcket till den lägsta klipphöjden.
5. Stäng av motorn och ta ut nyckeln.

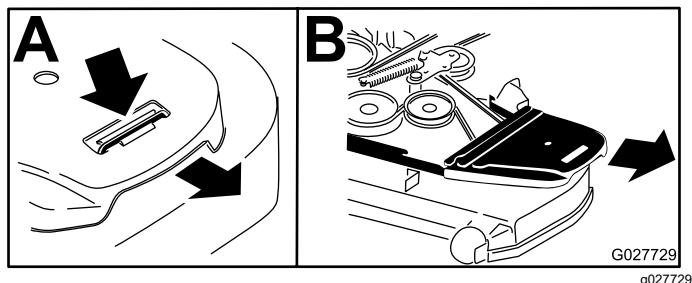
# 2

## Ta bort remkåporna

Inga delar krävs

### Tillvägagångssätt

Ta bort remkåporna (Figur 1).



Figur 1

# 3

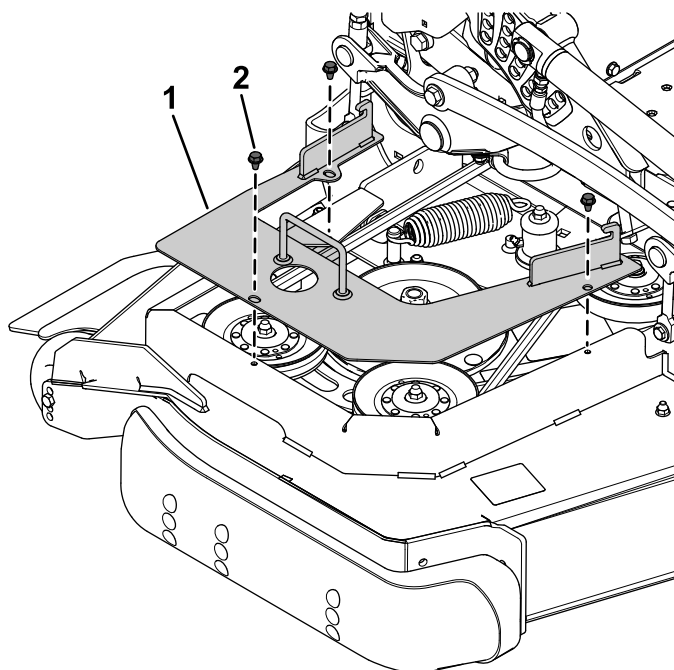
## Ta bort drivkåpan

Inga delar krävs

### Tillvägagångssätt

Ta bort de tre självgående skruvarna som fäster drivkåpan och ta bort kåpan från klippdäckets högra sida (Figur 2).

Spara de tre självgående skruvarna till monteringen i 4 Montera det högra remskivefästets skydd samt remskiveskyddet (sida 3).



Figur 2

1. Drivkåpa
2. Självgående skruv

# 4

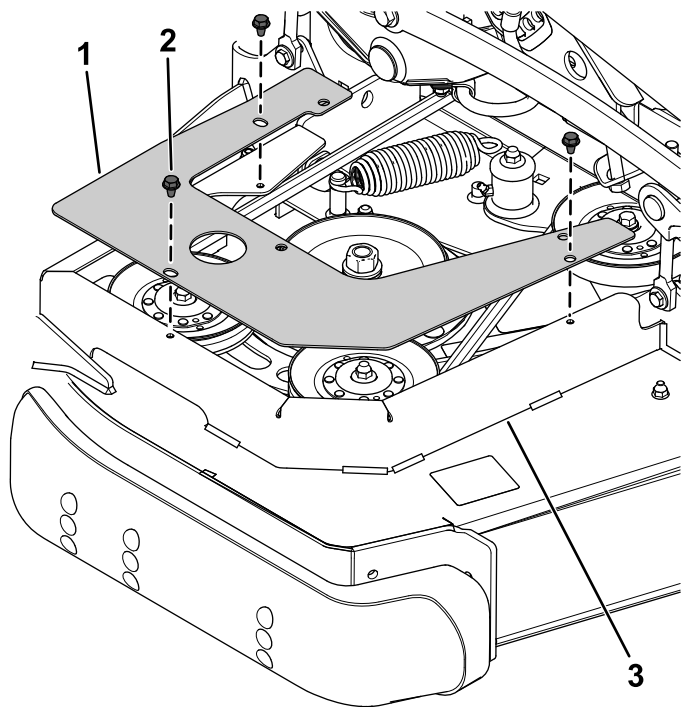
## Montera det högra remskivefästets skydd samt remskiveskyddet

Delar som behövs till detta steg:

|   |                             |
|---|-----------------------------|
| 1 | Högra remskivefästets skydd |
| 1 | Höger remskiveskydd         |
| 3 | Klämma                      |
| 3 | Tryckmutter                 |
| 3 | Flänsskruv (1/4 x 3/4 tum)  |

### Tillvägagångssätt

1. Fäst det högra remskivefästets skydd på remskyddet med de tre självgående skruvarna som du tog bort tidigare (Figur 3).

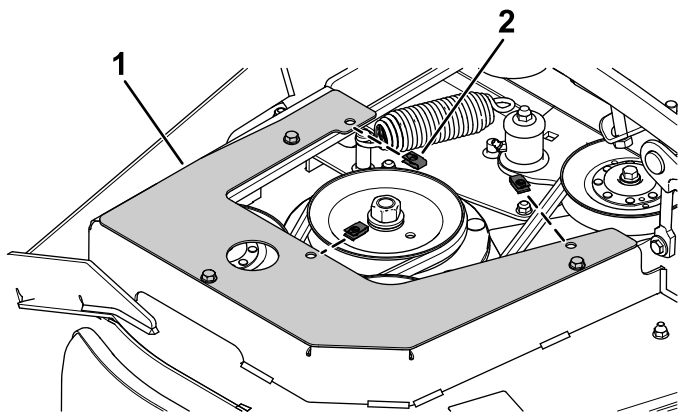


**Figur 3**

g342078

- |                                |             |
|--------------------------------|-------------|
| 1. Högra remskivefästets skydd | 3. Remskydd |
| 2. Självgående skruv           |             |

2. Montera tre klämmor på det högra remskivefästets skydd (Figur 4).

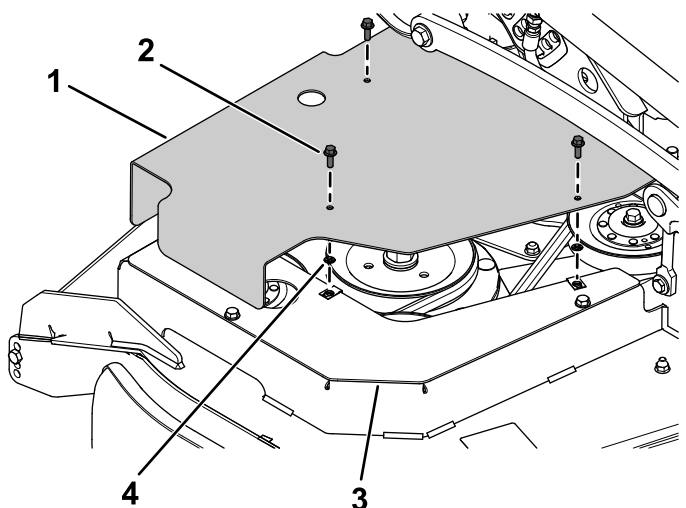


g342076

**Figur 4**

- |                                |           |
|--------------------------------|-----------|
| 1. Högra remskivefästets skydd | 2. Klämma |
|--------------------------------|-----------|

3. Fäst det högra remskiveskyddet på det högra remskivefästets skydd med tre flänsskruvar ( $\frac{1}{4} \times \frac{3}{4}$  tum) och tre tryckmutter (Figur 5).



g342077

**Figur 5**

- |   |                                |
|---|--------------------------------|
| 1. Höger remskiveskydd                                | 3. Högra remskivefästets skydd |
| 2. Flänsskruv ( $\frac{1}{4} \times \frac{3}{4}$ tum) | 4. Tryckmutter                 |

# 5

## Montera det vänstra remskivefästets skydd och remskiveskyddet

Delar som behövs till detta steg:

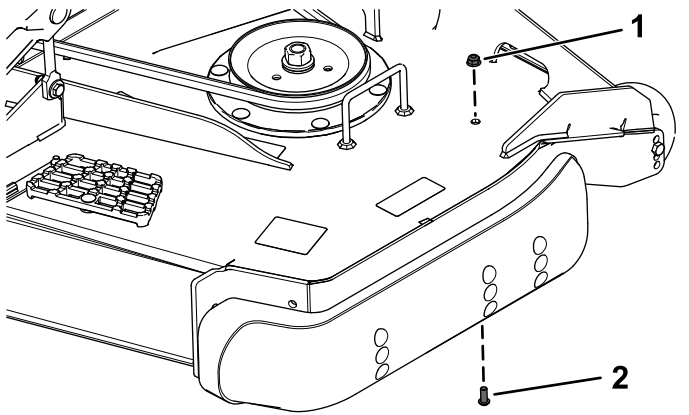
|   |   |
|---|---|
| 1 | Vänstra remskivefästets skydd                       |
| 1 | Vänster remskiveskydd                               |
| 4 | Klämma  |
| 4 | Tryckmutter   |
| 4 | Flänsskruv ( $\frac{1}{4} \times \frac{3}{4}$ tum)  |
| 1 | Flänsskruv ( $\frac{5}{16} \times \frac{3}{4}$ tum) |
| 1 | Flänsmutter ( $\frac{5}{16}$ tum)                   |

### Tillvägagångssätt

1. Ta bort skruven med runt huvud ( $\frac{5}{16} \times \frac{3}{4}$  tum) och flänsmuttern ( $\frac{5}{16}$  tum) från den vänstra sidan av klippläcket (Figur 6).

Spara skruven med runt huvud ( $\frac{5}{16} \times \frac{3}{4}$  tum) och flänsmuttern ( $\frac{5}{16}$  tum).

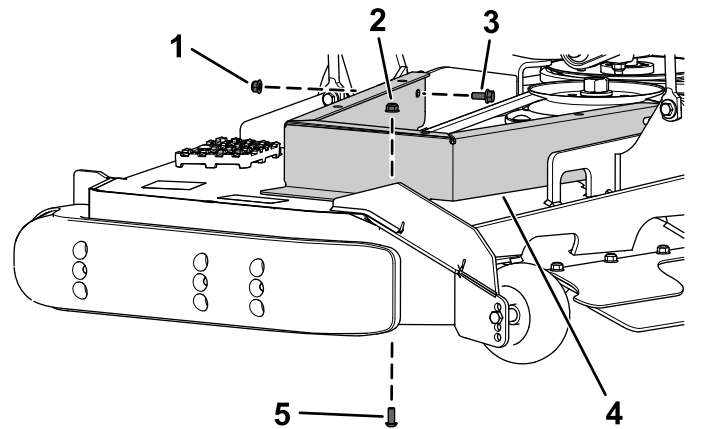
**Obs:** Hög upp klippläcket för att underlätta monteringen av skruven med runt huvud ( $\frac{5}{16} \times \frac{3}{4}$  tum) och flänsmuttern ( $\frac{5}{16}$  tum) i nästa steg.



Figur 6

1. Flänsmutter ( $\frac{5}{16}$  tum)
2. Skruv med runt huvud ( $\frac{5}{16} \times \frac{3}{4}$  tum)

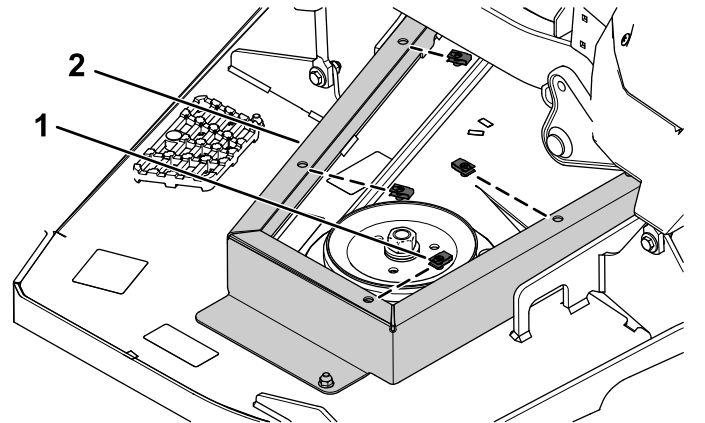
2. Fäst det vänstra remskiveskyddet på klippläcket med skruven med runt huvud ( $\frac{5}{16} \times \frac{3}{4}$  tum) och flänsmuttern ( $\frac{5}{16}$  tum) som du tog bort tidigare samt en ny flänsskruv ( $\frac{5}{16} \times \frac{3}{4}$  tum) och flänsmutter ( $\frac{5}{16}$  tum) enligt Figur 7.



Figur 7

1. Ny flänsmutter ( $\frac{5}{16}$  tum)
2. Tidigare borttagen flänsmutter ( $\frac{5}{16}$  tum)
3. Ny flänsskruv ( $\frac{5}{16} \times \frac{3}{4}$  tum)
4. Vänstra remskivefästets skydd
5. Tidigare borttagen skruv med runt huvud ( $\frac{5}{16} \times \frac{3}{4}$  tum)

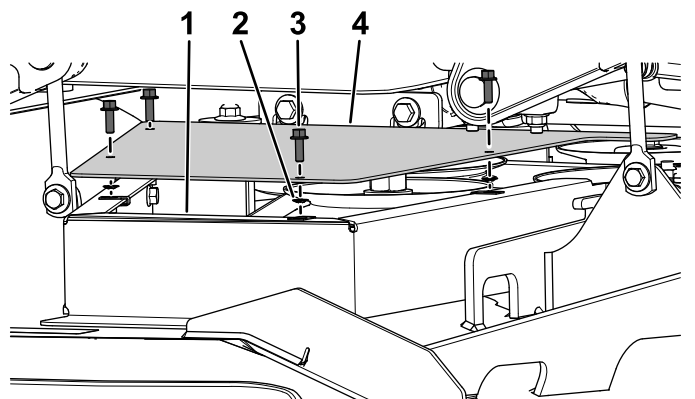
3. Montera fyra klämmor på det vänstra remskivefästets skydd (Figur 8).



Figur 8

1. Klämma
2. Vänstra remskivefästets skydd

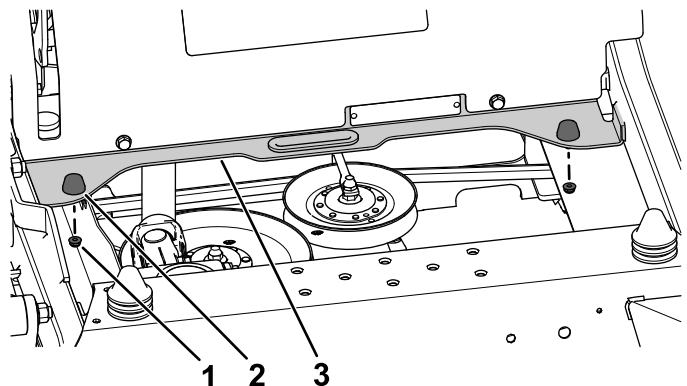
- Fäst det vänstra remskiveskyddet på det vänstra remskivefästets skydd med fyra flänsskruvar ( $\frac{1}{4} \times \frac{3}{4}$  tum) och fyra tryckmutter (Figur 9).



Figur 9

- |                                  |   |
|----------------------------------|---|
| 1. Vänstra remskivefästets skydd | 3. Flänsskruv ( $\frac{1}{4} \times \frac{3}{4}$ tum) |
| 2. Tryckmutter                   | 4. Vänster remskiveskydd                              |

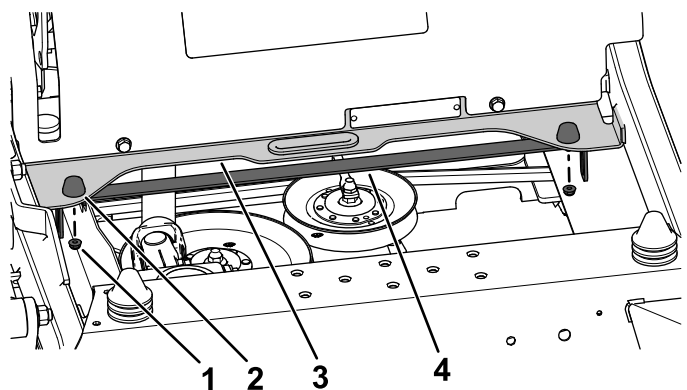
- Ta bort de två låsmutterna ( $\frac{1}{4}$  tum) från gummistoppen på tvärbalken (Figur 11). Spara de två låsmutterna ( $\frac{1}{4}$  tum).



Figur 11

- |                                   |             |
|-----------------------------------|-------------|
| 1. Låsmutter ( $\frac{1}{4}$ tum) | 3. Tvärbalk |
| 2. Gummistopp                     |             |

- Fäst staget till fästet på tvärbalken och gummistoppen med de två låsmutterna ( $\frac{1}{4}$  tum) som du tog bort tidigare enligt Figur 12.



Figur 12

- |  |                    |
|--|--------------------|
| 1. Tidigare borttagen låsmutter ( $\frac{1}{4}$ tum) | 3. Tvärbalk        |
| 2. Gummistopp  | 4. Stag till fäste |

# 6

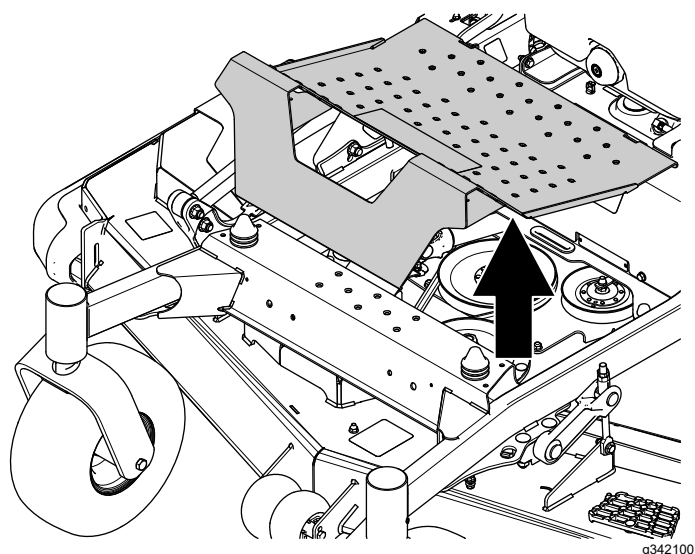
## Montera staget till fästet

Delar som behövs till detta steg:

|   |                 |
|---|-----------------|
| 1 | Stag till fäste |
|---|-----------------|

### Tillvägagångssätt

- Ta bort fotplattan (Figur 10).



Figur 10

# 7

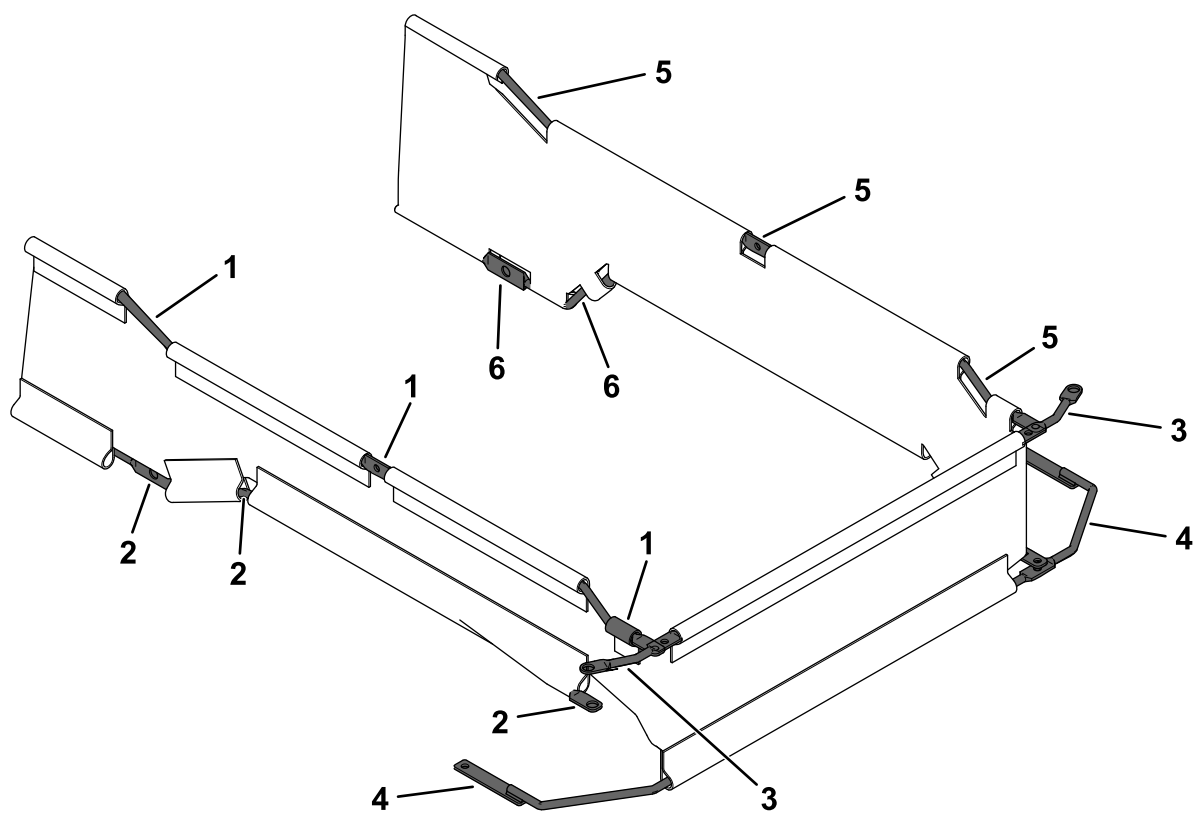
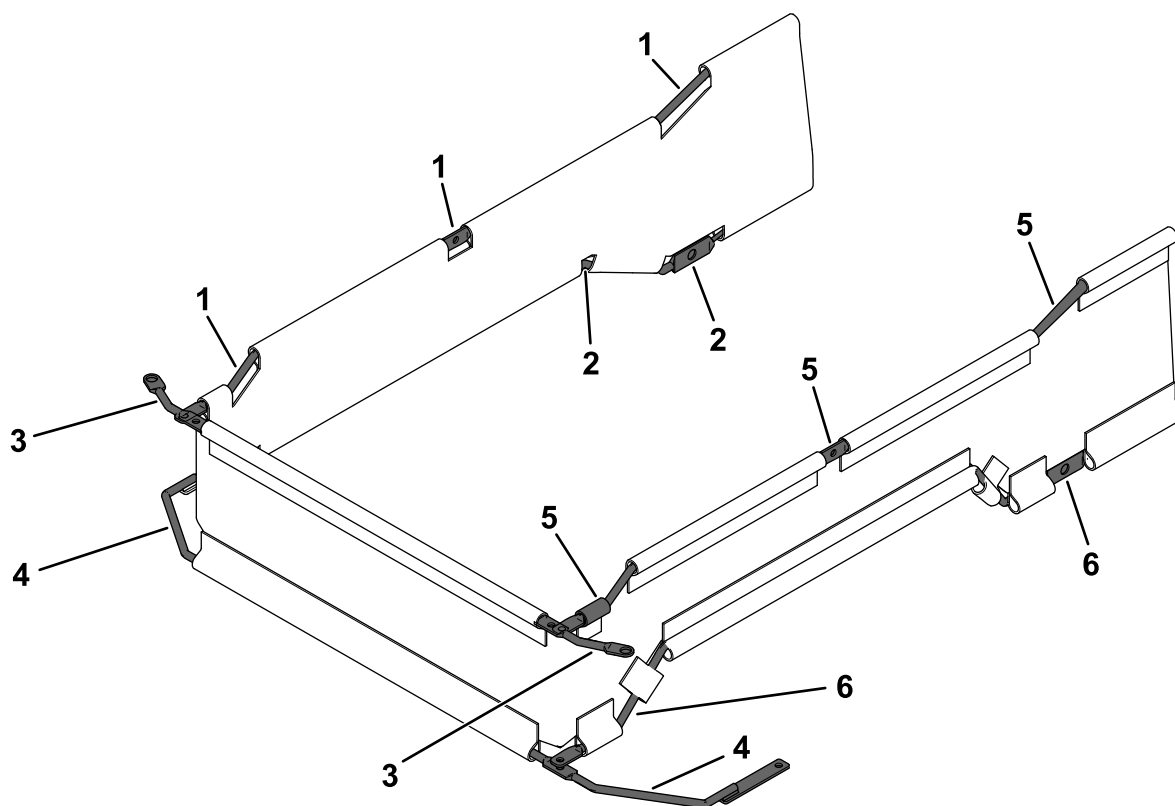
## Montera stödstångerna på skyddslistenheten

Delar som behövs till detta steg:

|   |                                      |
|---|--------------------------------------|
| 1 | Skyddslistenhet                      |
| 1 | Främre övre stödstång                |
| 1 | Främre nedre stödstång               |
| 1 | Vänster övre stödstång               |
| 1 | Höger övre stödstång                 |
| 1 | Vänster nedre stödstång              |
| 1 | Höger nedre stödstång                |
| 5 | Flänsmutter (5/16 tum)               |
| 1 | Bricka – endast för 183 cm klipptäck |
| 5 | Flänsskruv (5/16 x ¾ tum)            |

## Tillvägagångssätt

1. Skruva in en främre övre stödstång, en främre nedre stödstång, en vänster övre stödstång, en höger övre stödstång, en vänster nedre stödstång och en höger nedre stödstång i skyddslistenheten (Figur 13).



Figur 13

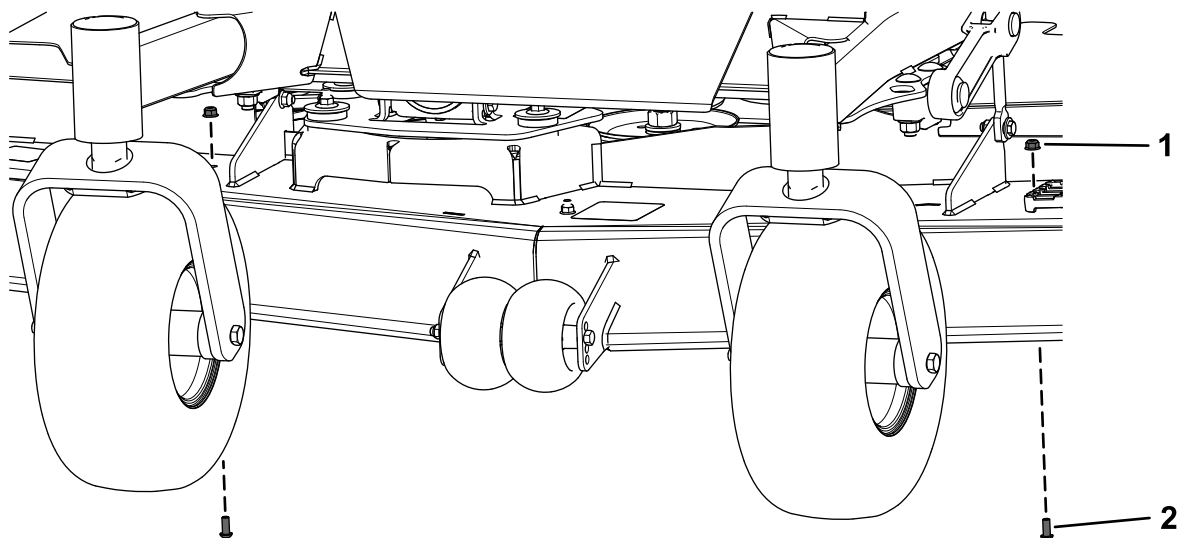
g342234

- |                          |                           |                            |
|--------------------------|---------------------------|----------------------------|
| 1. Höger övre stödstång  | 3. Främre övre stödstång  | 5. Vänster övre stödstång  |
| 2. Höger nedre stödstång | 4. Främre nedre stödstång | 6. Vänster nedre stödstång |



2. Ta bort de två skruvarna med runt huvud (5/16 x 3/4 tum) och de två fläsmuttrarna (5/16 tum) från klippdäckets front ([Figur 14](#)).

Spara de två skruvarna med runt huvud (5/16 x 3/4 tum) och de två fläsmuttrarna (5/16 tum).

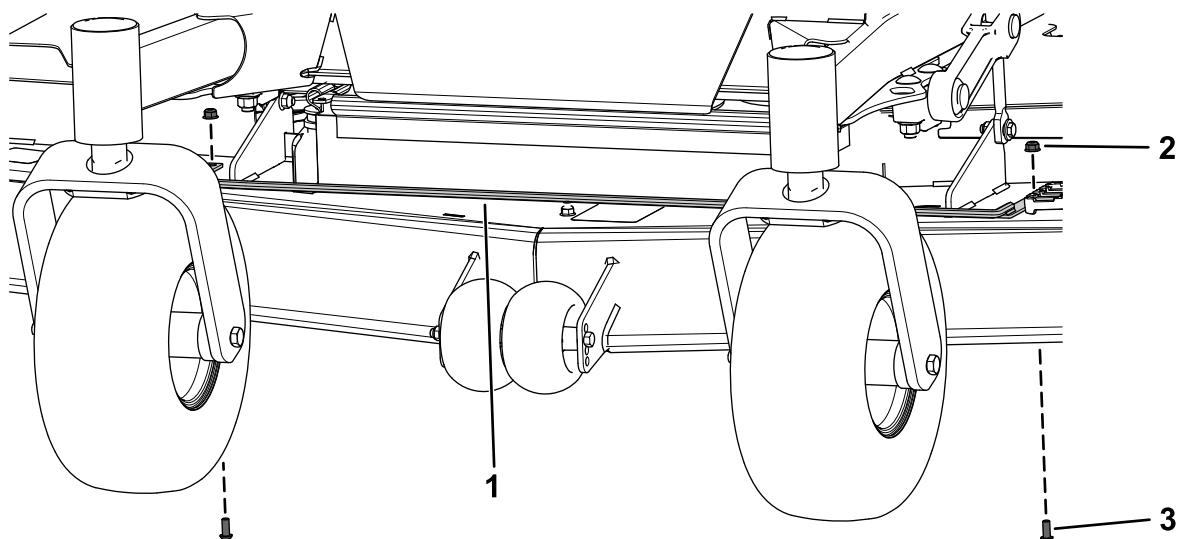


g342305

**Figur 14**

1. Fläsmutter (5/16 tum)
2. Skruv med runt huvud (5/16 x 3/4 tum)

3. Placera den monterade skyddslisten under ramen bakom svänghjulen.
4. Montera den främre nedre stödstången med de två skruvarna med runt huvud (5/16 x 3/4 tum) och två fläsmuttrarna (5/16 tum) som du tog bort tidigare enligt [Figur 15](#).



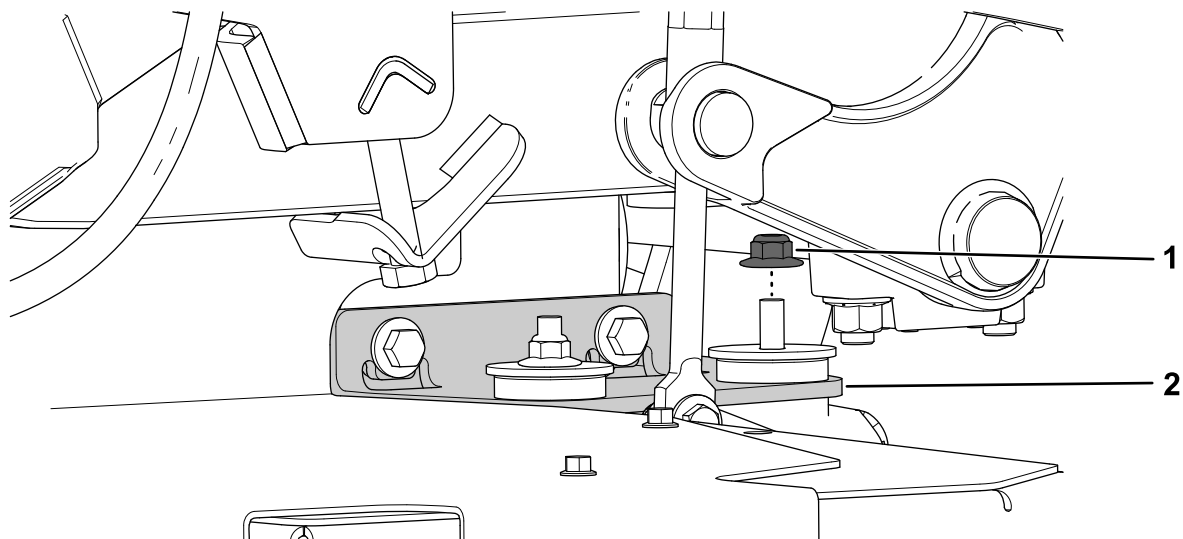
g342308

**Figur 15**

1. Främre nedre stödstång
2. Tidigare borttagen fläsmutter (5/16 tum)
3. Tidigare borttagen skruv med runt huvud (5/16 x 3/4 tum)

5. Ta bort den främre högra flänsmuttern ( $\frac{3}{8}$  tum) från växellådsfästet samt sexkantsskruven ( $\frac{1}{2} \times 2\frac{1}{2}$  tum), brickan och låsmuttern ( $\frac{1}{2}$  tum) från vardera klippdäcksstag (Figur 16 och Figur 17).

Spara flänsmuttern ( $\frac{3}{8}$  tum), de två sexkantsskruvarna ( $\frac{1}{2} \times 2\frac{1}{2}$  tum), två brickorna och två låsmuttrarna ( $\frac{1}{2}$  tum).

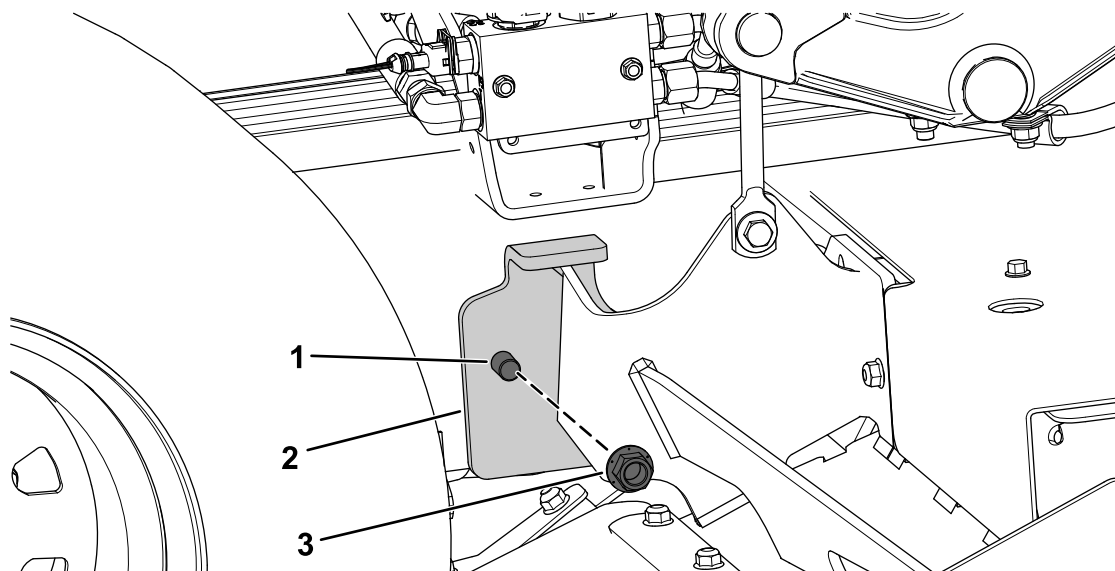


Figur 16

g342349

1. Flänsmutter ( $\frac{3}{8}$  tum)

2. Växellådsfäste



Figur 17

g342307

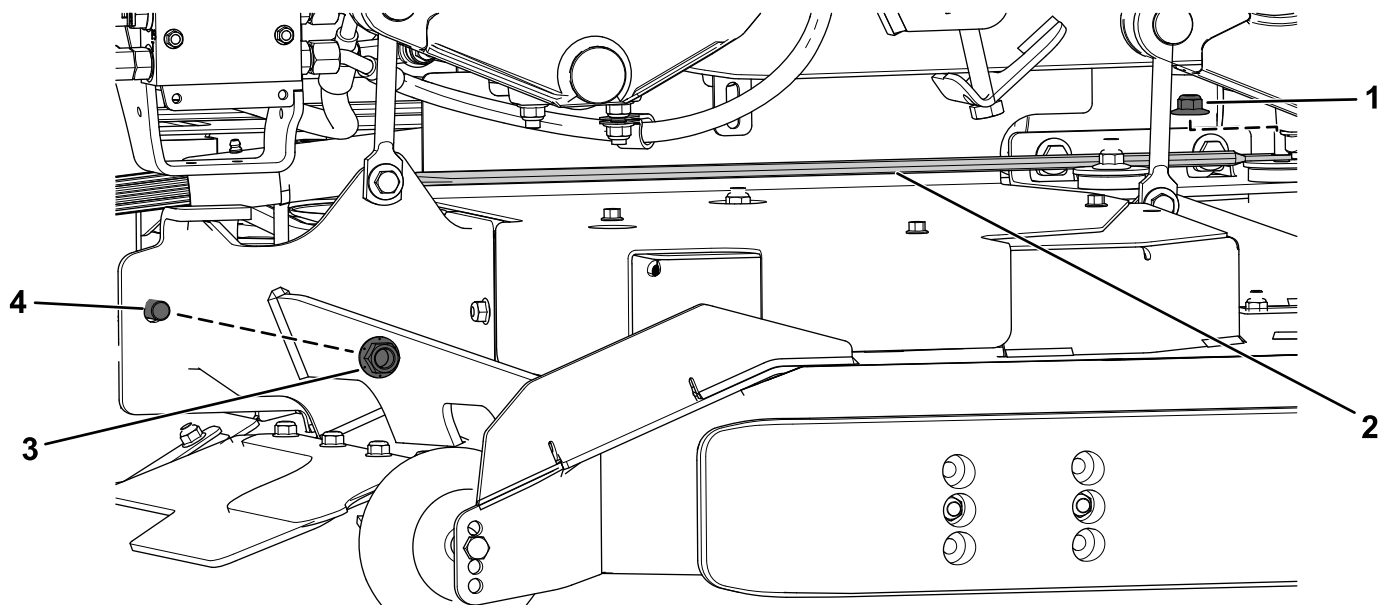
Höger sida visas

1. Sexkantsskruv ( $\frac{1}{2} \times 2\frac{1}{2}$  tum)

3. Låsmutter ( $\frac{1}{2}$  tum)

2. Höger klippdäcksstag

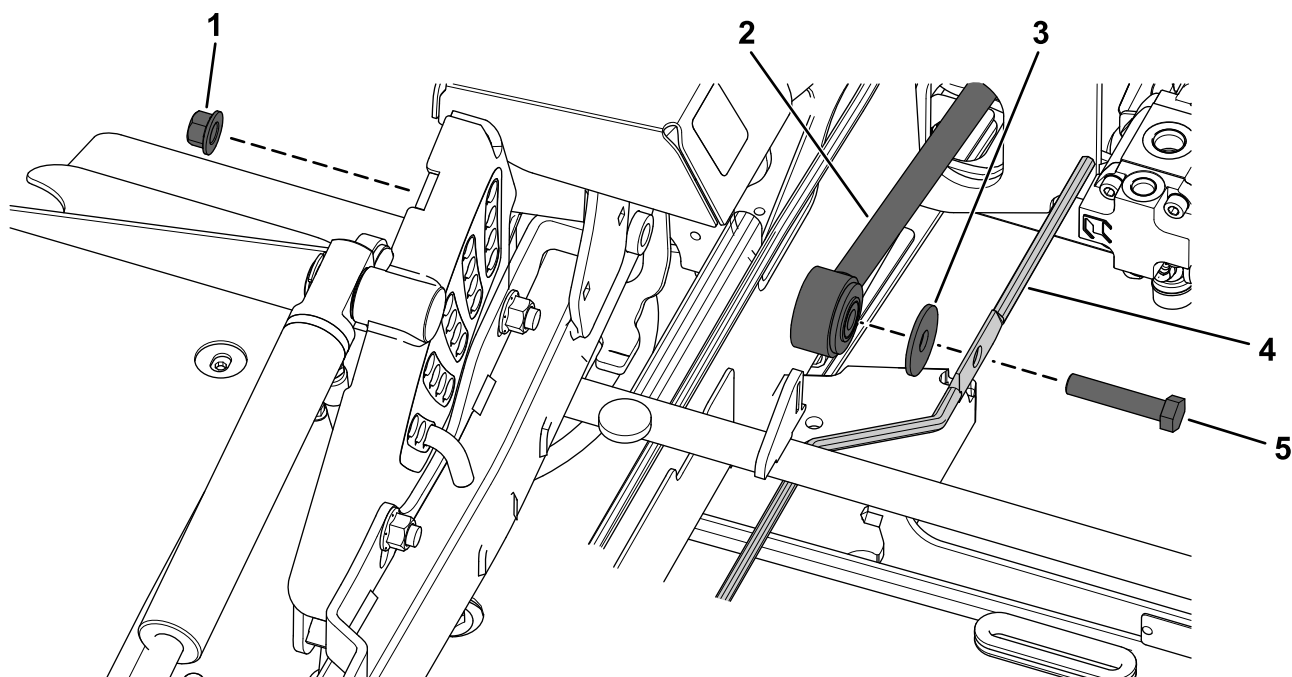
6. Fäst den högra nedre stödstången på klippdäcksstaget och växellådsfästet med fläsmuttern ( $\frac{3}{8}$  tum), sexkantsskruven ( $\frac{1}{2} \times 2 \frac{1}{2}$  tum), brickan och låsmuttern ( $\frac{1}{2}$  tum) som du tog bort tidigare enligt **Figur 18** och **Figur 19**.



g342352

**Figur 18**

- |   |   |
|---|---|
| 1. Tidigare borttagen fläsmutter ( $\frac{3}{8}$ tum) | 3. Tidigare borttagen låsmutter ( $\frac{1}{2}$ tum)                          |
| 2. Höger nedre stödstång                              | 4. Tidigare borttagen sexkantsskruv ( $\frac{1}{2} \times 2 \frac{1}{2}$ tum) |

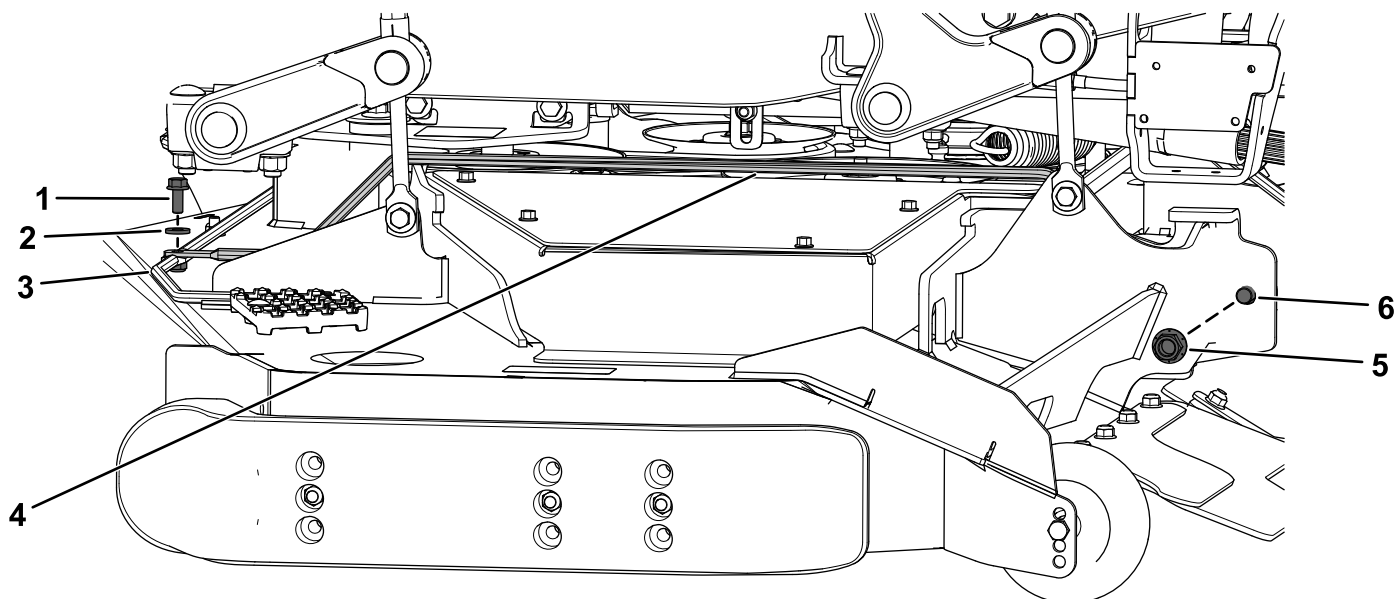


g342515

**Figur 19**

- |  |   |
|--|---|
| 1. Tidigare borttagen låsmutter ( $\frac{1}{2}$ tum) | 4. Höger nedre stödstång  |
| 2. Klippdäcksstag                                    | 5. Tidigare borttagen sexkantsskruv ( $\frac{1}{2} \times 2 \frac{1}{2}$ tum) |
| 3. Tidigare borttagen bricka                         |   |

7. Fäst den vänstra nedre stödstången på den främre nedre stödstången med sexkantsskruven ( $\frac{1}{2} \times 2\frac{1}{2}$  tum) och låsmuttern ( $\frac{1}{2}$  tum) som du tog bort tidigare samt en ny flänsskruv ( $\frac{5}{16} \times \frac{3}{4}$  tum), en bricka och en flänsmutter ( $\frac{5}{16}$  tum) enligt [Figur 20](#).

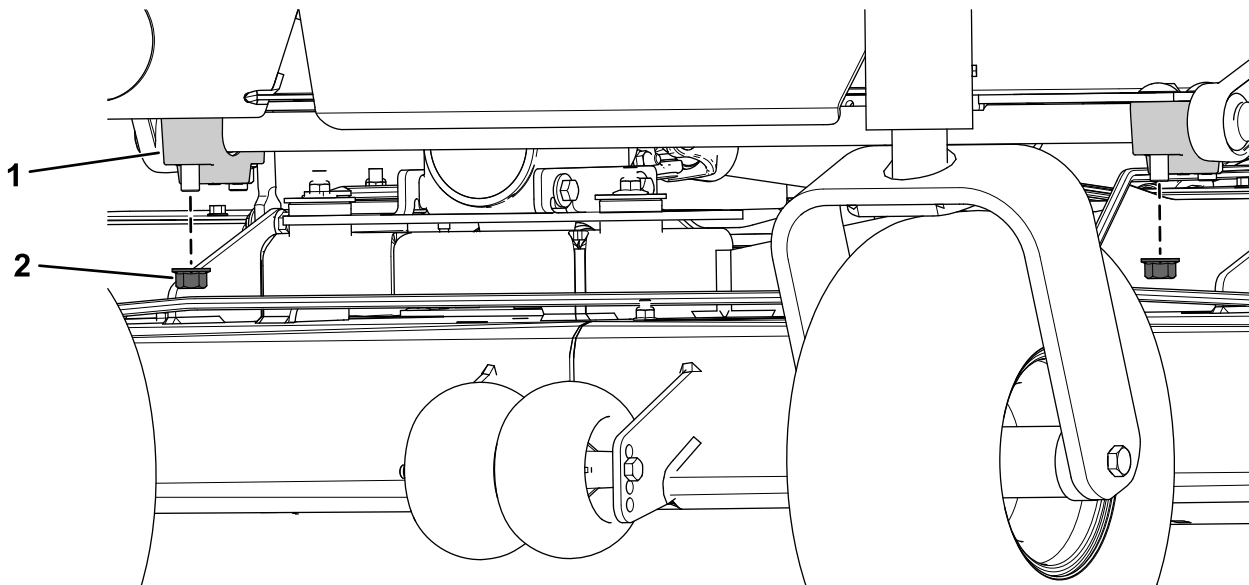


g342351

**Figur 20**

- |  |  |
|--|--|
| 1. Ny flänsskruv ( $\frac{5}{16} \times \frac{3}{4}$ tum)                  | 4. Vänster nedre stödstång   |
| 2. Ny bricka – endast för 183 cm klippdäck, använd ej på 152 cm klippdäck. | 5. Tidigare borttagen låsmutter ( $\frac{1}{2}$ tum)                         |
| 3. Ny flänsmutter ( $\frac{5}{16}$ tum)                                    | 6. Tidigare borttagen sexkantsskruv ( $\frac{1}{2} \times 2\frac{1}{2}$ tum) |

8. Ta bort de två låsmuttrarna ( $\frac{1}{2}$  tum) från de främre tvärgående axelstöden ([Figur 21](#)).

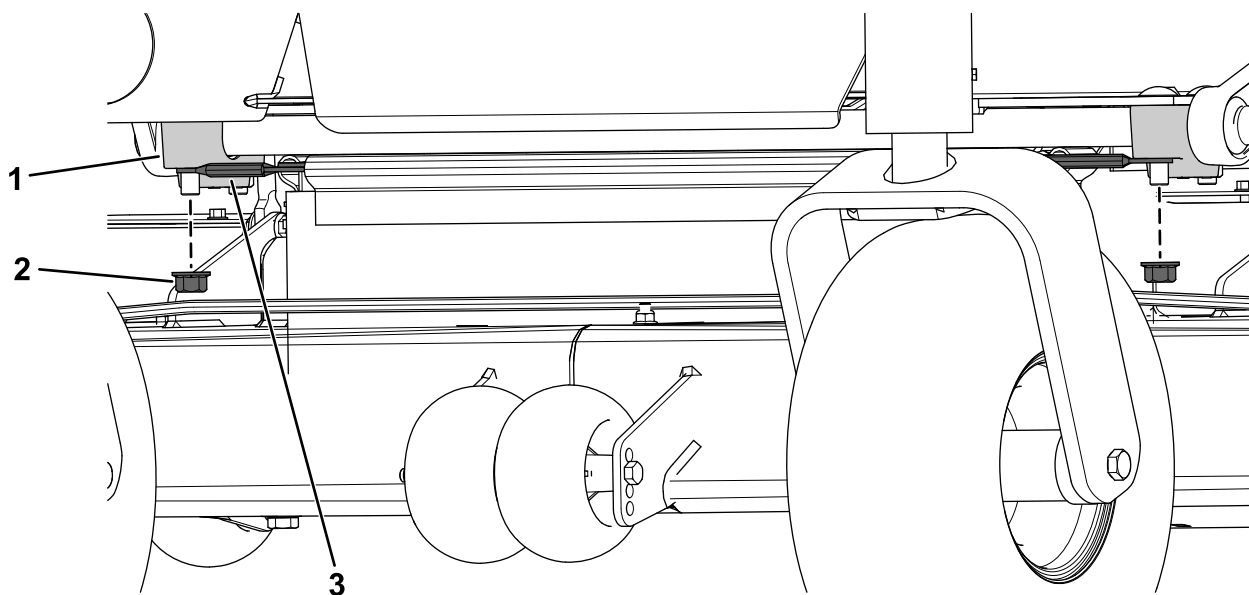


g342348

**Figur 21**

- |                        |                                   |
|------------------------|-----------------------------------|
| 1. Tvärgående axelstöd | 2. Låsmutter ( $\frac{1}{2}$ tum) |
|------------------------|-----------------------------------|

9. Montera den främre övre stödstången på de främre tvärgående axelstöden med hjälp av de två låsmuttrarna ( $\frac{1}{2}$  tum) som du tog bort från de främre tvärgående axelstöden tidigare (Figur 22).

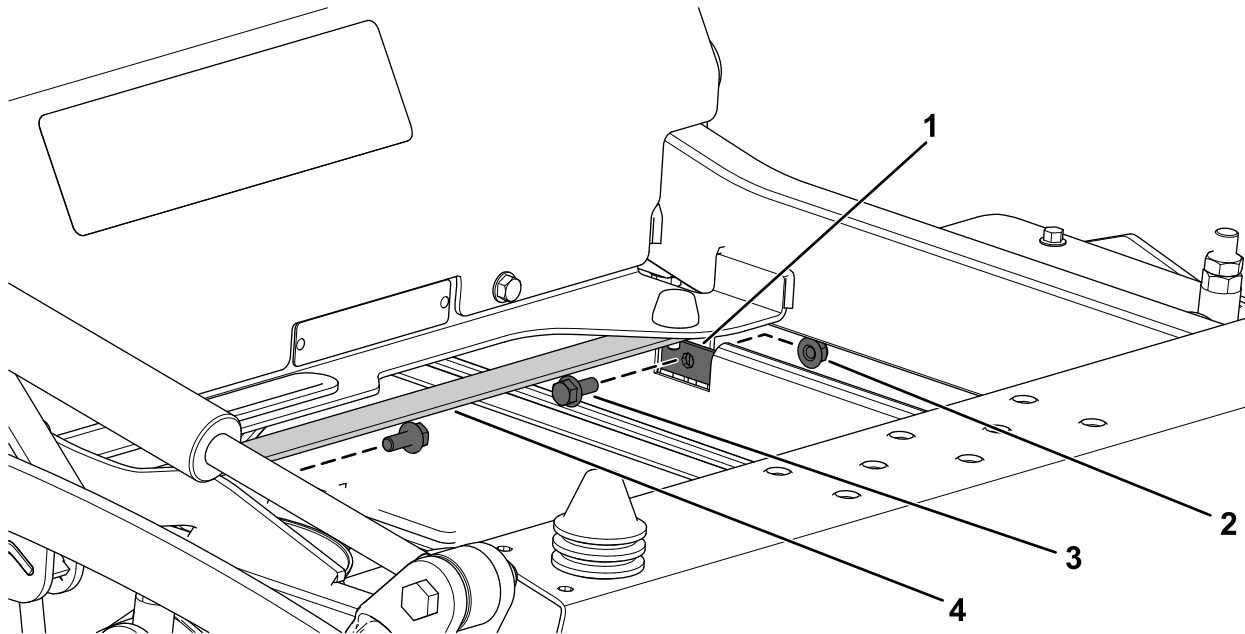


g342350

Figur 22

- |  |                          |
|--|--------------------------|
| 1. Tvärgående axelstöd                               | 3. Främre övre stödstång |
| 2. Tidigare borttagen låsmutter ( $\frac{1}{2}$ tum) |                          |

10. Dra åt de två låsmuttrarna ( $\frac{1}{2}$  tum) med vridmoment 77–126 Nm.
11. Fäst den vänstra övre stödstången och högra övre stödstången på staget till fästet med två fläsmuttrar ( $\frac{5}{16} \times \frac{3}{4}$  tum) och två flänsskruvar ( $\frac{5}{16}$  tum) på varje sida (Figur 23).



g342353

Figur 23

- |                                     |  |
|-------------------------------------|--|
| 1. Vänster övre stödstång           | 3. Flänsskruv ( $\frac{5}{16} \times \frac{3}{4}$ tum) |
| 2. Fläsmutter ( $\frac{5}{16}$ tum) | 4. Stag till fäste                                     |

# 8

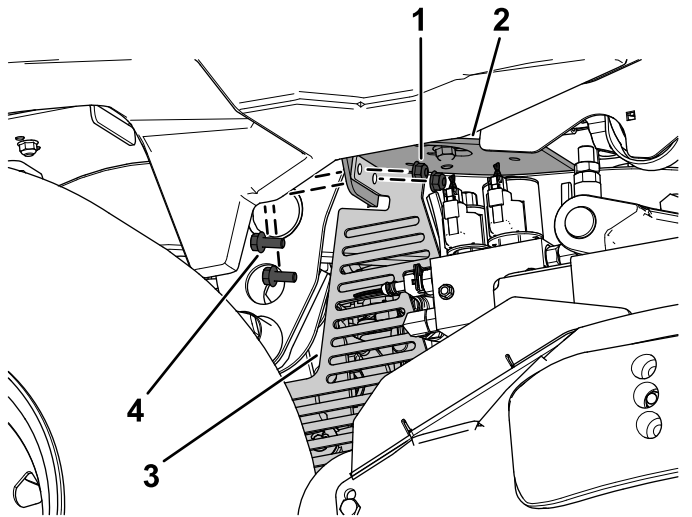
## Montera ramskydden

Delar som behövs till detta steg:

|   |                             |
|---|-----------------------------|
| 1 | Vänster ramskydd            |
| 1 | Höger ramskydd              |
| 4 | Flänsskruv (5/16 x 3/4 tum) |
| 4 | Flänsmutter (5/16 tum)      |

### Tillvägagångssätt

Fäst det vänstra ramskyddet och det högra ramskyddet på ramfästena med två flänsskruvar (5/16 x 3/4 tum) och två flänsmuttrar (5/16 tum) på varje sida (Figur 24).



Figur 24

Höger sida visas

g342237

- |                           |                                |
|---------------------------|--------------------------------|
| 1. Flänsmutter (5/16 tum) | 3. Höger ramskydd              |
| 2. Höger ramfäste         | 4. Flänsskruv (5/16 x 3/4 tum) |

# 9

## Montera CE-kåporna

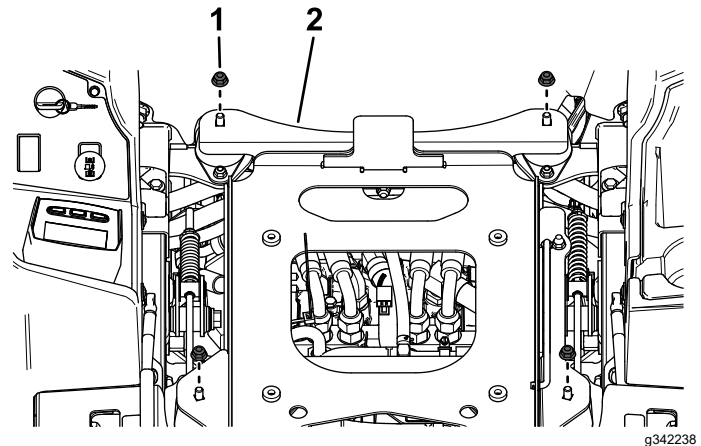
Delar som behövs till detta steg:

|   |                 |
|---|-----------------|
| 1 | Vänster CE-kåpa |
| 1 | Höger CE-kåpa   |

### Tillvägagångssätt

1. Luta förarsätet framåt.
2. Ta bort de fyra flänsmuttrarna (3/8 tum) från sätets stödplåt (Figur 25).

Spara de fyra flänsmuttrarna (3/8 tum).

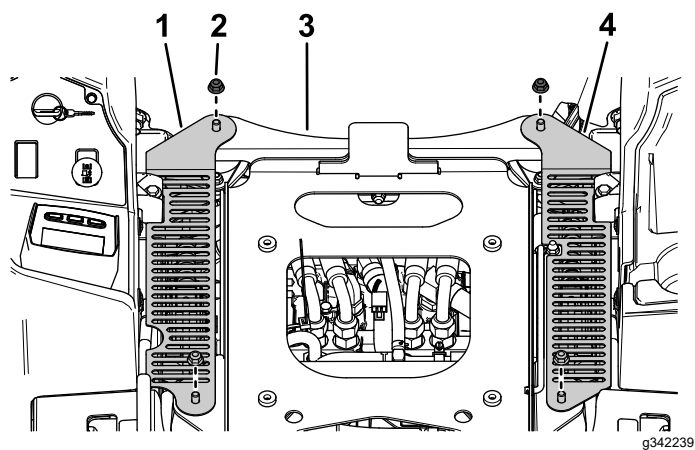


Figur 25

g342238

- |                          |                    |
|--------------------------|--------------------|
| 1. Flänsmutter (3/8 tum) | 2. Sätets stödplåt |
|--------------------------|--------------------|

3. Fäst den vänstra CE-kåpan och den högra CE-kåpan på sätets stödplåt med de fyra flänsmuttrarna (3/8 tum) som du tog bort tidigare enligt Figur 26.



g342239

**Figur 26**

- |   |                    |
|---|--------------------|
| 1. Höger CE-kåpa  | 3. Sätets stödplåt |
| 2. Fyra tidigare borttagna<br>flänsmuttrar ( $\frac{3}{8}$ tum) | 4. Vänster CE-kåpa |

# 10

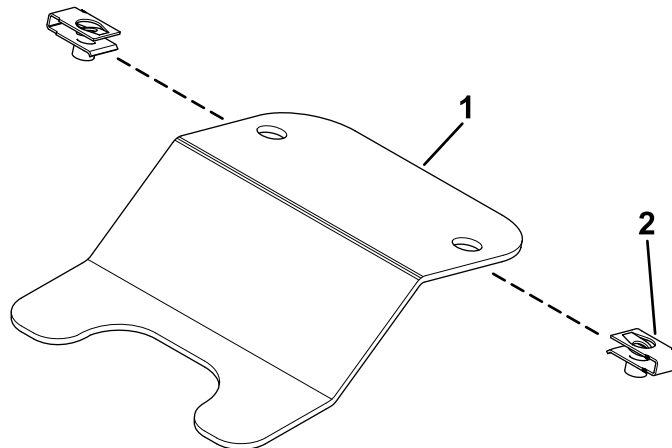
## Montera fotplattan

Delar som behövs till detta steg:

|   |  |
|---|--|
| 1 | Fästmodul  |
| 2 | Flänsskruv ( $\frac{1}{4} \times \frac{3}{4}$ tum) |
| 2 | Planbricka   |
| 2 | Klämma   |
| 2 | Tryckmutter  |

### Tillvägagångssätt

1. Montera två klämmor på fästmodulen (Figur 27).



Figur 27

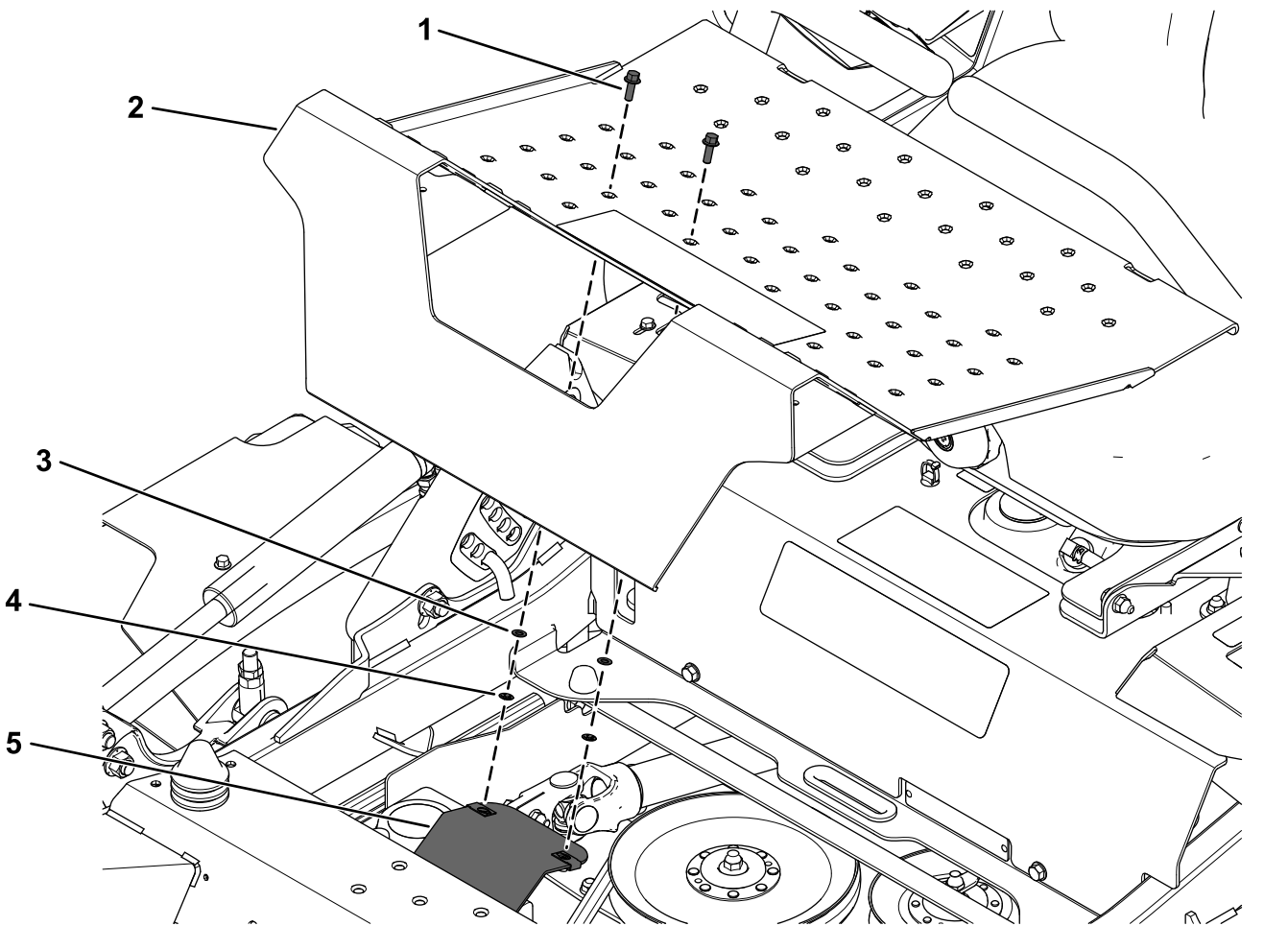
g342287

1. Fästmodul

2. Klämma



2. Montera fotplattan som du tog bort tidigare med hjälp av fästmodulen, två flänsskruvar ( $\frac{1}{4} \times \frac{3}{4}$  tum), två planbrickor och två tryckmutter (Figur 28).



g342298

**Figur 28**

- |   |                |
|---|----------------|
| 1. Flänsskruv ( $\frac{1}{4} \times \frac{3}{4}$ tum) | 4. Tryckmutter |
| 2. Fotplatta  | 5. Fästmodul   |
| 3. Planbricka   |                |

# 11

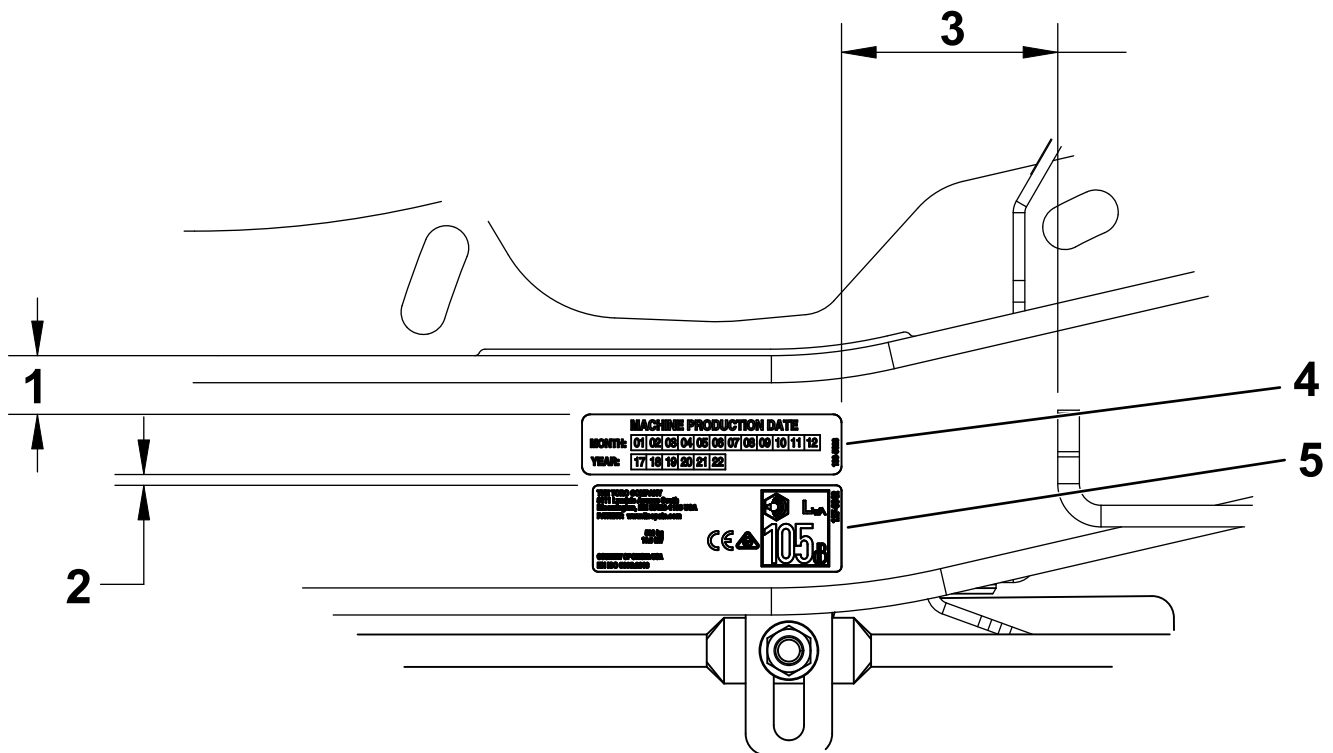
## Fästa dekalerna

Delar som behövs till detta steg:

|   |   |
|---|---|
| 1 | Dekal 133-5623  |
| 1 | Dekal 144-6905 – endast 152 cm klippdäck med 25 hk Yanmar-dieselmotor |
| 1 | Dekal 144-6906 – endast 183 cm klippdäck med 25 hk Yanmar-dieselmotor |
| 1 | Dekal 144-6907 – endast 152 cm klippdäck med 37 hk Yanmar-dieselmotor |
|   | Dekal 144-6908 – endast 183 cm klippdäck med 37 hk Yanmar-dieselmotor |

## Tillvägagångssätt

Placera dekalerna 133-5623 samt 144-6905, 144-6906, 144-6907 eller 144-6908 på maskinramens vänstra sida nära serienummerdekalen enligt måtten i [Figur 29](#).



Figur 29

g342364

1. 14 till 21 mm
2. 3 mm
3. 63 mm
4. Dekal 133-5623
5. Dekal 144-6905, 144-6906, 144-6907 eller 144-6908

# Anteckningar:



**Count on it.**