



## **38'' Tosaerba**

**Accessorio per Trattorino da Giardino Wheel Horse®**

**Modello 78218-210000001 ed oltre**

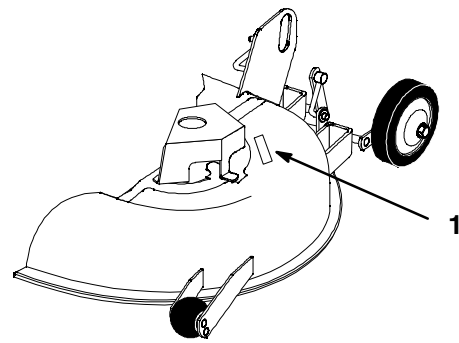
**Manuale dell'operatore**



Italiano (I)

# Indice

	Pagina
Introduzione .....	2
Norme di sicurezza e adesivi d'istruzione .....	3
Assemblaggio .....	4
Parti sciolte .....	4
Montaggio deflettore dello sfalcio e molla di tensione .....	4
Installazione del tosaerba .....	5
Regolazione dell'altezza da trasporto .....	6
Livellamento laterale del tosaerba .....	7
Livellamento longitudinale della lama .....	8
Rimozione del tosaerba .....	9
Funzionamento .....	10
Scarico laterale o mulching .....	10
Azionamento della presa di forza (PDF) .....	10
Meccanismo di sollevamento accessori .....	11
Leva di sollevamento accessori .....	11
Regolazione Dial-A-Height .....	12
Regolazione dei rulli antistrappo .....	12
Suggerimenti per la tosatura e il mulching .....	12
Manutenzione .....	13
Programma di manutenzione raccomandato .....	13
Lama di taglio .....	14
Ingrassaggio e lubrificazione .....	15
Cinghia di trasmissione della lama .....	16
Lavaggio del sottoscocca del tosaerba .....	16
Rimessaggio .....	17
Localizzazione guasti .....	18



**Figura 1**

1. Targa del numero di modello e numero di serie

Per vostra comodità, scrivete il numero del modello e il numero di serie nello spazio seguente.

<b>No. di modello:</b> _____ <b>No. di serie:</b> _____
--

Il presente manuale evidenzia i pericoli potenziali e riporta messaggi di sicurezza speciali per aiutare voi ed altri ad evitare lesioni personali ed anche la morte. **Pericolo, Avvertenza, e Attenzione** sono termini utilizzati per identificare il grado di pericolo. Tuttavia, a prescindere dal livello di pericolosità, occorre prestare sempre la massima attenzione.

**Pericolo** segnala una situazione di estremo pericolo che *provoca* infortuni gravi o la morte se non si osservano le precauzioni raccomandate.

**Avvertenza** segnala un pericolo che *può* provocare infortuni gravi o la morte se non si osservano le precauzioni raccomandate.

**Attenzione** segnala un rischio che può causare infortuni lievi o moderati se non si osservano le precauzioni raccomandate.

Per evidenziare le informazioni vengono utilizzate altre due parole: **Importante** indica informazioni di carattere meccanico di particolare importanza, e **Nota:** evidenzia informazioni generali di particolare rilevanza.

## Introduzione

Leggete attentamente il presente manuale al fine di utilizzare e mantenere correttamente il prodotto. La lettura del presente manuale permetterà a voi ed ai vostri collaboratori di prevenire lesioni personali e danni al prodotto. Sebbene la Toro progetti, produca e distribuisca prodotti all'insegna della sicurezza, voi siete responsabili del corretto utilizzo del prodotto in condizioni di sicurezza.

Per informazioni in materia di assistenza, ricambi originali Toro o ulteriori informazioni, rivolgetevi ad un Distributore autorizzato Toro o ad un Centro Assistenza Toro, ed abbiate sempre a portata di mano il numero di modello ed il numero di serie del prodotto. La targa con il numero di modello ed il numero di serie si trova nella posizione riportata nella Figura 1.

## Norme di sicurezza e adesivi d'istruzione



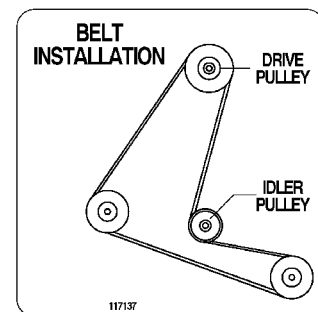
Gli adesivi d'istruzione sono chiaramente visibili e sono affissi accanto a zone particolarmente pericolose. Sostituite gli adesivi danneggiati o smarriti.



**SOTTO IL DEFLETTORE DELLO SFALCIO**  
(N. cat. TR92D7109)



**AL CENTRO DEL TOSAERBA**  
(N. cat. TR117137)



**SUL DEFLETTORE DELLO SFALCIO E SUL LATO DESTRO DEL TOSAERBA**  
(N. cat. TR93D1122)



# Assemblaggio

**Nota:** Stabilite il lato sinistro e destro della macchina dalla normale posizione di guida.

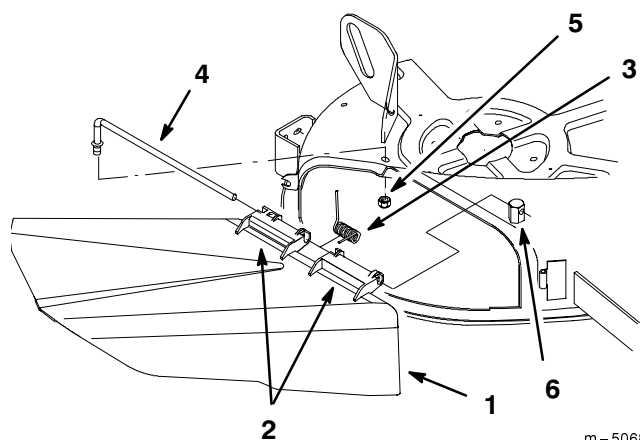
## Parti sciolte

**Nota:** Fate riferimento alla tabella in calce per identificare le parti utilizzate per l'assemblaggio.

DESCRIZIONE	Qtà	USO
Deflettore	1	Montate il deflettore dello sfalcio e la molla di tensione
Molla di torsione	1	
Asta	1	
Dado (9,5 mm)	1	
Molla di tensione	1	
Coppiglia a forcina (85,7 mm)	2	Montate il tosaerba sul trattorino
Rondella (19 mm)	2	
Attacco posteriore	1	Montate l'attacco posteriore
Rondella (9,5 mm)	3	
Coppiglia (25,4 mm)	1	
Coppiglia a forcina (65 mm)	2	
Attacco regolabile	1	Montate l'attacco regolabile
Rondella (9,5 mm)	2	
Coppiglia a forcina (65 mm)	1	
Coppiglia (25,4 mm)	1	
Cinghia trapezoidale	1	Montate la cinghia di comando del tosaerba
Manuale dell'operatore	1	Leggete prima dell'utilizzo

## Montaggio deflettore dello sfalcio e molla di tensione

1. Individuate le parti illustrate nella Fig. 2.
2. Infilate l'asta, con l'estremità diritta, nella staffa del deflettore posteriore dello sfalcio.
3. Collocate la molla sull'asta, con i fili terminali sotto, tra le staffe del deflettore dello sfalcio, ed infilate l'asta nella seconda staffa del deflettore dello sfalcio.
4. Inserite l'asta dalla parte anteriore del deflettore dello sfalcio, nel piccolo isolatore sul piatto di taglio. Fissate con un dado l'estremità posteriore dell'asta nel piatto di taglio (Fig. 2).



m-5068

**Figura 2**

- |                             |                    |
|-----------------------------|--------------------|
| 1. Deflettore dello sfalcio | 4. Asta            |
| 2. Staffa                   | 5. Dado (9,5 mm)   |
| 3. Molla                    | 6. Breve isolatore |

**Importante** Il deflettore dello sfalcio dev'essere caricato a molla e abbassato. Alzate il deflettore e verificate che quando scatta si abbassi completamente.



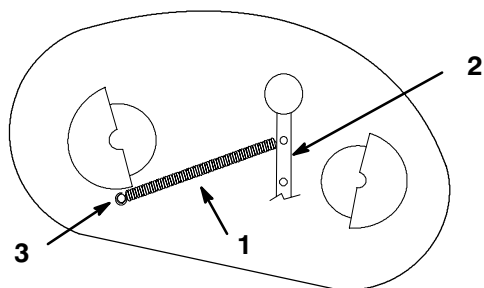
## Avvertenza



Lasciando scoperta l'apertura di scarico si permette al tosaerba di scagliare oggetti in direzione dell'operatore o di astanti, e di causare gravi lesioni. È inoltre possibile venire a contatto con la lama.

- Non togliete MAI il deflettore dal tosaerba in quanto dirige il materiale tagliato verso il terreno. Nel caso in cui sia danneggiato, sostituite immediatamente il deflettore.
- Non infilate mai le mani o i piedi sotto il tosaerba.
- Non tentate mai di liberare l'area di scarico o le lame del tosaerba senza aver prima disinnestato la presa di forza (PDF) ("DISENGAGED") e girato la chiave di accensione in posizione "OFF". Togliete inoltre la chiave, e rimuovete il cappello dalla candela (o candele).

5. Agganciate la molla di tensione sul braccio tendicinghia e sul bullone adiacente al copricinghia (Fig. 3).



1645

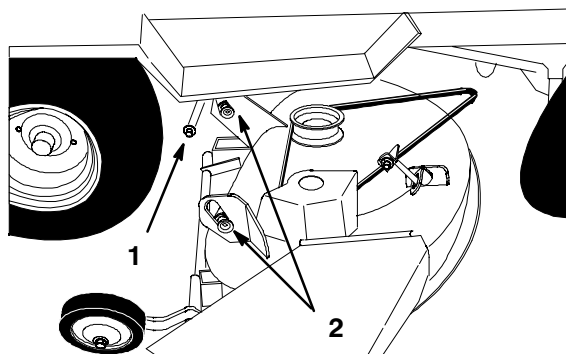
Figura 3

1. Molla di tensione  
2. Tendicinghia  
3. Bullone

## Installazione del tosaerba

1. Parcheggiate il trattorino su una superficie piana, disinnestate la presa di forza, innestate il freno di stazionamento e portate la chiave di accensione in posizione "OFF" per spegnere il motore. Togliete la chiave.
2. Girate le ruote anteriori completamente a sinistra ed alzate completamente la leva di sollevamento accessori finché non si blocca; vedere il Manuale dell'operatore del trattorino.

3. Infilate il tosaerba sotto il telaio, da destra (Fig. 4) ed allineate le boccole di montaggio posteriori con le estremità dei bracci di sollevamento.

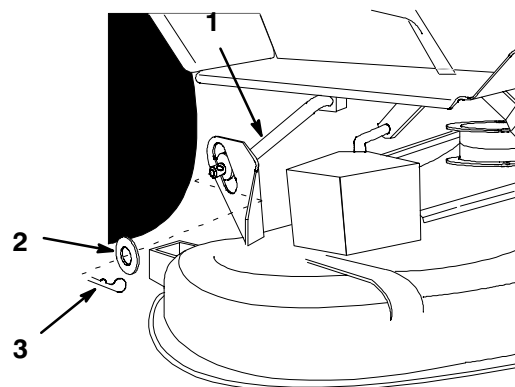


1232

Figura 4

1. Bracci di sollevamento  
2. Boccole di montaggio

4. Raddrizzate le ruote anteriori, girate completamente in senso antiorario il pomello Dial-A-Height, ed abbassate la leva di sollevamento accessori nella posizione di montaggio; vedere il Manuale dell'operatore del trattorino.
5. Collocate le boccole di guida posteriori, prima la sinistra poi la destra, sui bracci di sollevamento, quindi fate scorrere il piatto di taglio a sinistra finché non è in posizione (Fig. 5).
6. Fissate il piatto di taglio sui bracci di sollevamento posteriori con le rondelle e due coppie a forcina da 85,7 mm (Fig. 5).

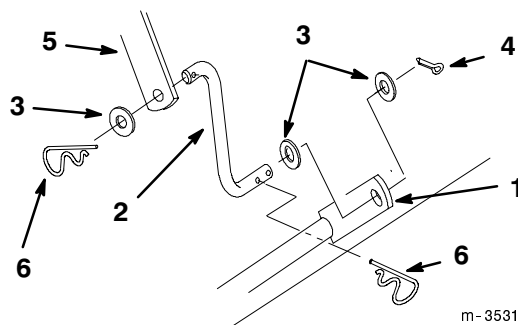


1234

Figura 5

1. Braccio di sollevamento  
2. Rondella (19 mm)  
3. Coppiglia a forcina (85,7 mm)

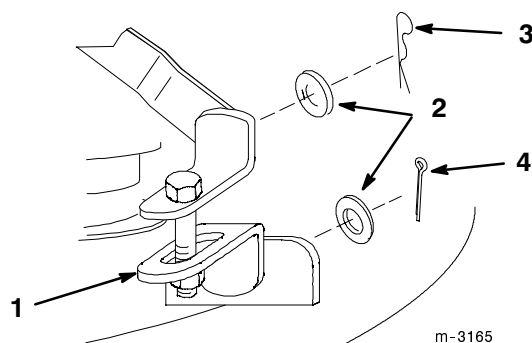
7. Montate l'attacco al braccio di sollevamento del tosaerba con una coppiglia da 25 mm, due rondelle da 9,5 mm ed una coppiglia a forcina da 65 mm (Fig. 6). Montate l'attacco posteriore al braccio di sollevamento posteriore dell'accessorio, sul trattore, con una rondella da 9,5 mm ed una coppiglia a forcina da 65 mm (Fig. 6).



**Figura 6**

- |   |                                       |
|---|---------------------------------------|
| 1. Braccio di sollevamento del tosaerba | 5. Braccio di sollevamento posteriore |
| 2. Attacco posteriore                   | 6. Coppiglia a forcina (65 mm)        |
| 3. Rondella (9,5 mm)                    |                                       |
| 4. Coppiglia (25,4 mm)                  |                                       |

8. Montate l'attacco regolabile tra la staffa anteriore ed il braccio di sollevamento con due rondelle da 9,5 mm, una coppiglia a forcina da 65 mm ed una coppiglia da 25,4 mm (Fig. 7).

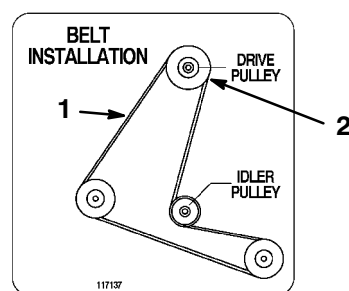


**Figura 7**

- |                       |                                |
|-----------------------|--------------------------------|
| 1. Attacco regolabile | 3. Coppiglia a forcina (65 mm) |
| 2. Rondella (9,5 mm)  | 4. Coppiglia (25,4 mm)         |

9. Tirate la puleggia tendicinghia per allentare la tensione della cinghia, e montate la cinghia di comando del tosaerba sulla puleggia del motore (Fig. 8). Collocate la cinghia nella gola superiore della puleggia, se il motore è dotato di puleggia a due gole.

**Nota:** Verificate che la cinghia sia correttamente posizionata nel motore, nel piatto di taglio e nelle pulegge tendicinghia.



**Figura 8**

Vista dall'alto

- |                         |                        |
|-------------------------|------------------------|
| 1. Cinghia del tosaerba | 2. Puleggia del motore |
|-------------------------|------------------------|

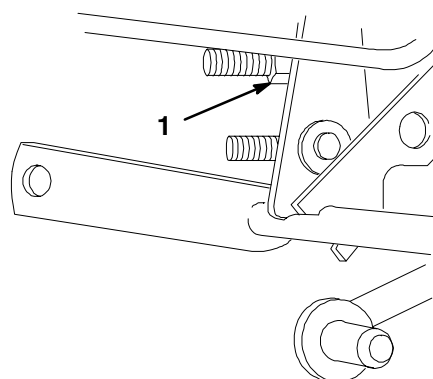
10. Controllate il livello del tosaerba; vedere Livellamento laterale, a pagina 7, e Livellamento longitudinale della lama, a pagina 8.

11. Alzate completamente la leva di sollevamento accessori fino a bloccarla, e regolate l'altezza di taglio del tosaerba; vedere Regolazione dell'altezza da trasporto, a pagina 6.

## Regolazione dell'altezza da trasporto

L'altezza da trasporto viene impostata in fabbrica e non deve essere regolata, salvo in caso di contatto fra i copricinghia ed il poggiapiedi nella posizione sollevata.

1. Regolate girando il dado dell'altezza da trasporto, (Fig. 9) sul meccanismo di sollevamento, in senso orario per sollevare il tosaerba, o in senso antiorario per abbassarlo.
2. Regolate il dado fino ad ottenere un gioco di 1,5–3 mm fra il copricinghia ed il poggiapiedi sinistro.



**Figura 9**

- |         |
|---------|
| 1. Dado |
|---------|

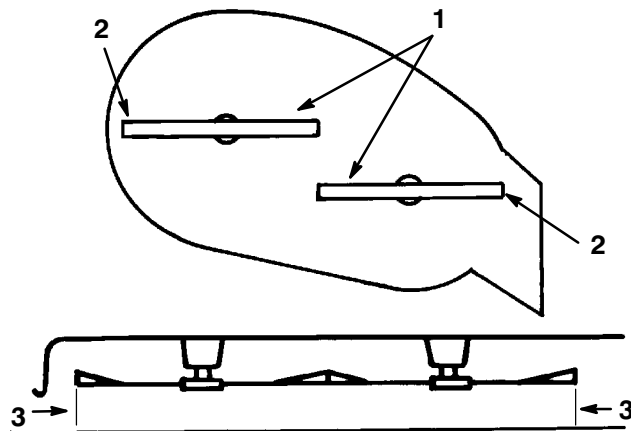
## Livellamento laterale del tosaerba

Le lame del tosaerba devono essere livellate da un lato all'altro. Il livellamento deve essere controllato ogni volta che si installa il tosaerba oppure quando il taglio è irregolare. Prima di livellare il tosaerba, gonfiate i pneumatici anteriori e posteriori a 0,85 kPa.

### Campo di altezze di taglio 75–100 mm

Quando l'altezza di taglio è impostata nel campo 75–100 mm, il tosaerba è sospeso dal trattorino. La regolazione laterale di questo campo di altezze viene effettuata come segue:

1. Parcheggiate il trattorino su una superficie piana, disinnestate la presa di forza, innestate il freno di stazionamento e portate la chiave di accensione in posizione "OFF" per spegnere il motore. Togliete la chiave.
2. Alzate completamente la leva di sollevamento accessori, finché non si blocca.
3. Ruotate con cautela la lama (o lame) da un lato all'altro (Fig. 10). Misurate la distanza tra i taglienti esterni e la superficie piatta (Fig. 10). Se entrambe le misure non rientrano nella tolleranza di 5 mm è necessario regolare; vedere i punti 4 e 6.

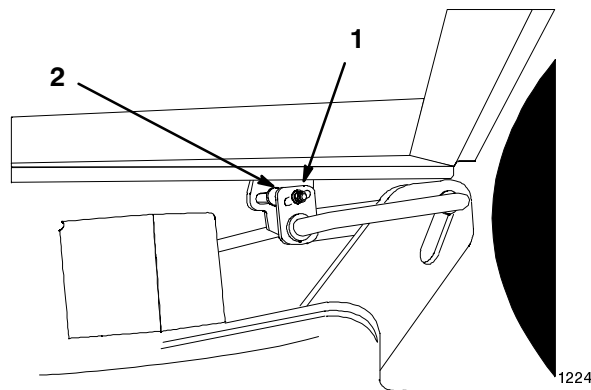


**Figura 10**

- |                               |                 |
|-------------------------------|-----------------|
| 1. Lame in posizione laterale | 3. Misurare qui |
| 2. Taglienti esterni          |                 |

4. Allentate il bullone di regolazione da un lato del trattorino, e girate la staffa di sospensione per alzare o abbassare il tosaerba (Fig. 11).
5. Al termine della regolazione serrate il bullone e controllate il livello fra i lati.

**Importante** Se quando la staffa di sospensione viene fatta girare da un lato al termine della regolazione il tosaerba non è a livello, regolate il lato opposto.



**Figura 11**

- |            |                          |
|------------|--------------------------|
| 1. Bullone | 2. Staffa di sospensione |
|------------|--------------------------|

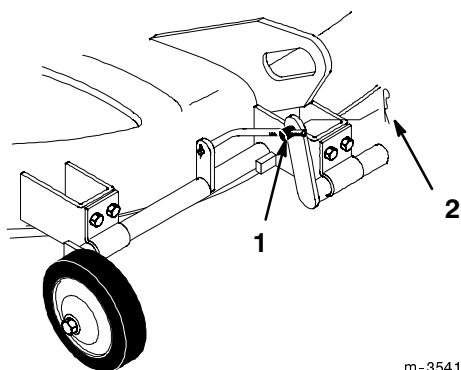
6. Controllate il livellamento longitudinale della lama; vedere Livellamento longitudinale della lama, a pagina 8.

### Campo di altezze di taglio da 20 a 75 mm

Quando l'altezza di taglio è impostata nel campo 20–75 mm, le ruote limitatrici toccano terra. La regolazione laterale di questo campo di altezze viene effettuata come segue:

1. Parcheggiate il trattorino su una superficie piana, disinnestate la presa di forza, innestate il freno di stazionamento e portate la chiave di accensione in posizione "OFF" per spegnere il motore. Togliete la chiave.
2. Impostate l'altezza di taglio sul campo medio, o fin quando le ruote limitatrici toccano terra; vedere Regolazione di Dial-a-Height, a pagina 12.
3. Ruotate con cautela la lama (o lame) da un lato all'altro (Fig. 10). Misurate la distanza tra i taglienti esterni e la superficie piatta (Fig. 10). Se entrambe le misure non rientrano nella tolleranza di 5 mm è necessario regolare.

4. Alzate la leva di sollevamento accessori per rilasciare la pressione sulle ruote limitatrici. Togliete la coppiglia a forcina da 36,5 mm dal barilotto (Fig. 12).
5. Fate girare il barilotto per regolare il livellamento laterale (Fig. 12).



**Figura 12**

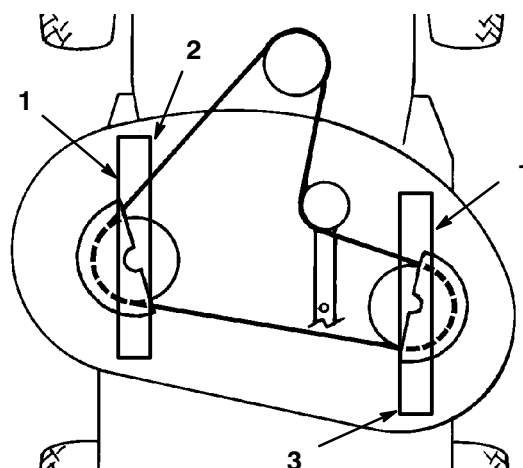
1. Barilotto
2. Coppiglia a forcina da 36,5 mm

6. Al termine della regolazione fissate il barilotto con una coppiglia a forcina da 36,5 mm, abbassate il meccanismo di sollevamento e controllate il livellamento laterale.

## Livellamento longitudinale della lama

Controllate il livellamento longitudinale della lama ogni volta che installate il tosaerba. Prima di controllare la pendenza, gonfiate i pneumatici anteriori e posteriori a 0,85 kPa. Se la punta della lama anteriore non è 0-3,2 mm inferiore alla punta della lama posteriore, regolate l'inclinazione della lama come segue:

1. Parcheggiate il trattorino su una superficie piana, disinnestate la presa di forza, innestate il freno di stazionamento e portate la chiave di accensione in posizione "OFF" per spegnere il motore. Togliete la chiave.
2. Se non avete controllato la registrazione, controllate e regolate il livellamento laterale della lama; vedere Livellamento laterale del tosaerba, a pagina 7.
3. Regolate il pomello di Dial-A-Height fino a portare l'altezza di taglio al centro del campo, ed abbassate il meccanismo di sollevamento.
4. Fate girare con cautela le lame in modo da volgerle davanti e dietro (Fig. 13).
5. Misurate il valore fra la punta della lama anteriore (Fig. 13) e la punta della lama posteriore e la superficie piana. Se la punta della lama anteriore non è inferiore alla punta della lama posteriore di 0-3,2 mm, regolate l'attacco di regolazione anteriore.

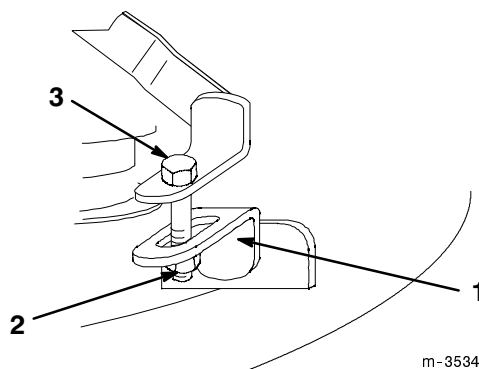


**Figura 13**

1. Lama in posizione longitudinale
2. Misurate la punta della lama anteriore
3. Misurate la punta della lama posteriore

6. Allentate il controdamo sull'attacco regolabile anteriore per regolare il livellamento longitudinale. (Fig. 14).
7. Fate girare il bullone dell'attacco regolabile anteriore per modificare il livellamento longitudinale della lama (Fig. 14).

**Nota:** Per sollevare la parte anteriore del tosaerba accorciate l'attacco regolabile anteriore girando il bullone in senso orario.



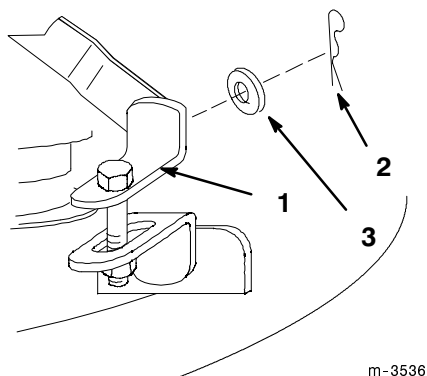
**Figura 14**

1. Attacco regolabile
2. Controdamo
3. Bullone

8. Quando il livellamento longitudinale è esatto, serrate il controdamo. Controllate di nuovo il livellamento laterale della lama; vedere Livellamento laterale del tosaerba, a pagina 7.

## Rimozione del tosaerba

1. Parcheggiate il trattorino su una superficie piana, disinnestate la presa di forza, innestate il freno di stazionamento e portate la chiave di accensione in posizione "OFF" per spegnere il motore. Togliete la chiave.
2. Alzate il meccanismo di sollevamento, girate completamente in senso antiorario il pomello Dial-A-Height, ed abbassate la leva di sollevamento accessori nella posizione di montaggio; vedere il Manuale dell'operatore del trattore.
3. Tirate la puleggia tendicinghia per allentare la tensione della cinghia, e togliete la cinghia di comando del tosaerba dalla puleggia del motore.
4. Togliete la coppiglia a forcina da 36,5 mm e la rondella da 9,5 mm dall'attacco regolabile anteriore, e dal braccio di sollevamento anteriore (Fig. 15).

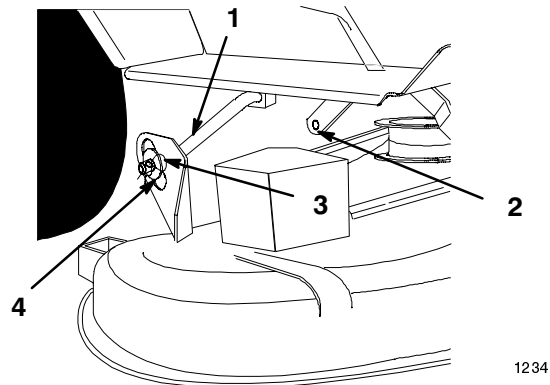


**Figura 15**

- |                                  |                      |
|----------------------------------|----------------------|
| 1. Attacco regolabile            | 3. Rondella (9,5 mm) |
| 2. Coppiglia a forcina (36,5 mm) |                      |

5. Togliete la coppiglia a forcina da 65 mm e la rondella da 9,5 mm dall'attacco di sollevamento posteriore e dal meccanismo di sollevamento (Fig. 16).
6. Togliete le due coppiglie a forcina da 85,5 mm e le due rondelle da 19 mm dai bracci di sollevamento posteriori (Fig. 16).

7. Fate scorrere il piatto di taglio a destra, togliendolo dai bracci di sollevamento (Fig. 16).

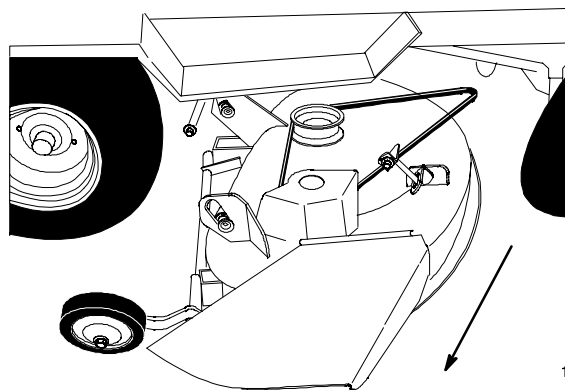


**Figura 16**

- |                                       |                                  |
|---------------------------------------|----------------------------------|
| 1. Braccio di sollevamento            | 3. Coppiglia a forcina (85,7 mm) |
| 2. Attacco di sollevamento posteriore | 4. Rondella (9,5 mm)             |

8. Girate le ruote anteriori completamente a sinistra ed alzate completamente la leva di sollevamento accessori finché non si blocca; vedere il Manuale dell'operatore del trattorino. Estraiete il tosaerba da sotto il telaio dal lato destro (Fig. 17).

**Nota:** Conservate tutta la bulloneria, rondelle e coppiglie a forcina per il riutilizzo in sede di montaggio del piatto di taglio.



**Figura 17**

# Funzionamento

**Nota:** Stabilite il lato sinistro e destro della macchina dalla normale posizione di guida.

## Scarico laterale o mulching

**Avvertenza**

Lasciando scoperta l'apertura di scarico si permette al tosaerba di scagliare oggetti in direzione dell'operatore o di astanti, e di causare gravi lesioni. È inoltre possibile venire a contatto con la lama.

- Non togliete MAI il deflettore dal tosaerba, in quanto dirige il materiale tagliato verso il terreno. Nel caso in cui sia danneggiato, sostituite immediatamente il deflettore.
- Non infilate mai le mani o i piedi sotto il tosaerba.
- Non tentate mai di liberare l'area di scarico o le lame del tosaerba senza aver prima disinnestato la presa di forza ("DISENGAGED") e girato la chiave di accensione in posizione "OFF". Togliete inoltre la chiave, e rimuovete il cappellotto dalla candela (o candele).

1. Il tosaerba è dotato di un deflettore incernierato che sparge lo sfalcio ai lati e verso il terreno.
2. Per il mulching dello sfalcio occorre montare il carter di scarico (opzionale su alcuni modelli) nell'apertura sul lato del tosaerba; vedere Montaggio deflettore dello sfalcio e molla di tensione, a pagina 4.

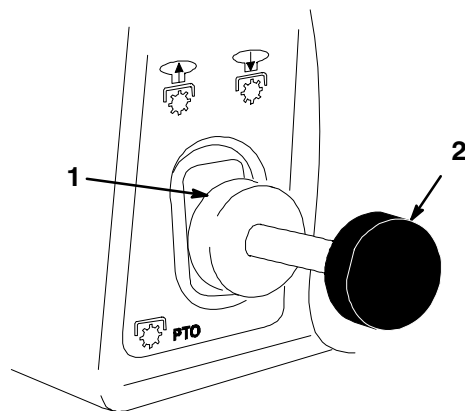
## Azionamento della presa di forza (PDF)

La presa di forza innesta e disinnesta la corrente della frizione elettrica.

Quando la chiave di accensione si trova in posizione "RUN" (in moto) o "LIGHTS" (luci) e la presa di forza è innestata ("ON"), la spia della PDF, nel modulo indicatori, è "accesa". La spia accesa è un'avvertenza; il motorino di avviamento non si avvia ed occorre disinnestare la PDF prima di scendere.

### Innesto della presa di forza

1. Premete il pedale del freno e/o della frizione per fermare la macchina.
2. Estraete la presa di forza in posizione "ON" (Fig. 18).



1206

**Figura 18**

- |                     |                 |
|---------------------|-----------------|
| 1. Off-Disinnestato | 2. On-Innestato |
|---------------------|-----------------|

### Disinnesto della presa di forza

1. Premete il pedale del freno e/o della frizione per fermare la macchina.
2. Inserite la presa di forza in posizione "OFF" (Fig. 18).

## Meccanismo di sollevamento accessori

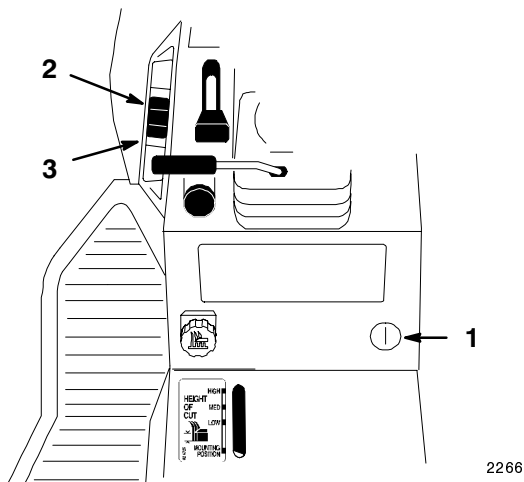
Il meccanismo di sollevamento accessori (su alcuni modelli) (Fig. 19) viene utilizzato per alzare ed abbassare gli accessori.

### Sollevamento accessori

1. Girate la chiave in posizione “ON” o “RUN” (Fig. 19).
2. Spostate l’interruttore di sollevamento verso l’“alto” per sollevare il meccanismo di sollevamento accessori (Fig. 19). L’accessorio viene sollevato e trattenuto in alto.

### Abbassamento accessori

1. Girate la chiave in posizione “ON” o “RUN” (Fig. 19).
2. Spostate l’interruttore di sollevamento verso il “basso” per abbassare il meccanismo di sollevamento accessori (Fig. 19). Il meccanismo di sollevamento accessori si abbassa.



**Figura 19**

- |  |   |
|--|---|
| 1. Chiave                              | 3. Interruttore di sollevamento ABBASSATO |
| 2. Interruttore di sollevamento ALZATO |   |

## Leva di sollevamento accessori

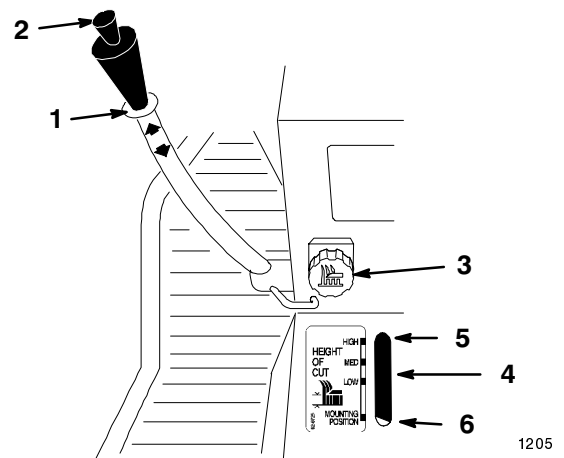
La leva di sollevamento accessori (su alcuni modelli) (Fig. 20) viene utilizzata per alzare ed abbassare gli accessori.

### Sollevamento accessori

1. Premete il pedale della frizione e/o del freno per fermare la macchina.
2. Tirate indietro la leva di sollevamento accessori quando scatta la chiusura. In questa posizione il meccanismo di sollevamento tiene sollevato l’accessorio.

### Abbassamento accessori

1. Premete il pedale della frizione e/o del freno per fermare la macchina.
2. Tirate indietro la leva di sollevamento accessori per rilasciare la pressione del meccanismo di sollevamento, e premete il pulsante in alto per rilasciare la chiusura. Spostate in avanti la leva di sollevamento per abbassare l’accessorio.



**Figura 20**

- |                         |                           |
|-------------------------|---------------------------|
| 1. Leva di sollevamento | 4. Indicatore             |
| 2. Pulsante             | 5. Alto                   |
| 3. Dial-A-Height        | 6. Posizione di montaggio |

## Regolazione Dial-A-Height

Il comando Dial-A-Height (Fig. 20) viene utilizzato per limitare la corsa discendente, l'altezza di taglio del piatto di taglio. Girate il pomello Dial-A-Height per modificare la posizione dell'arresto, in alto o in basso.

1. Alzate la leva di sollevamento accessori; vedere Sollevamento accessori. Quando l'accessorio è sollevato, girate il pomello Dial-A-Height (Fig. 20) per modificare il punto di arresto. Girate in senso orario per aumentare l'altezza dell'accessorio, ed in senso antiorario per ridurla.
2. L'indicatore Dial-A-Height (Fig. 20) indica la modifica, da alto a basso, dell'altezza del meccanismo di sollevamento accessori durante la regolazione.

## Regolazione dei rulli antistrappo

I rulli antistrappo guidano il tosaerba sul tappeto erboso irregolare senza strapparli. Per la maggioranza delle condizioni inserire i rulli nel foro inferiore. Per altezze di taglio di 38 mm o inferiori collocate i rulli antistrappo nel foro superiore.

1. Alzate la leva di sollevamento accessori; vedere Sollevamento accessori.
2. Togliete la coppiglia a forcina, il bullone e l'albero per utilizzare un foro diverso (Fig. 21).
3. Selezionate il foro adatto all'altezza di taglio da utilizzare, ed inserite l'asta (Fig. 21).
4. Fissate l'asta con un bullone e la coppiglia.

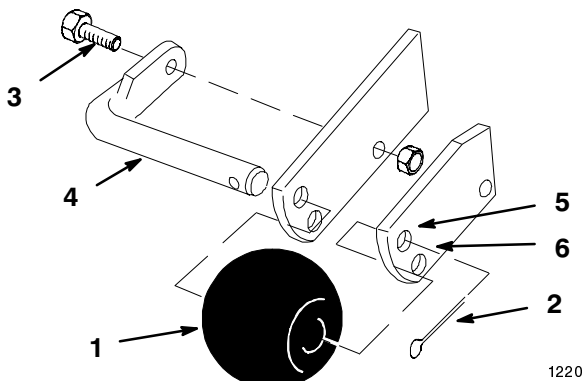


Figura 21

- |              |                   |
|--------------|-------------------|
| 1. Rullo     | 4. Asta           |
| 2. Coppiglia | 5. Foro superiore |
| 3. Bullone   | 6. Foro inferiore |

## Suggerimenti per la tosatura e il mulching

### Impostazione alta velocità

Per ottenere migliori risultati e garantire la massima circolazione dell'aria, regolate il motore su "FAST". L'aria è necessaria per tagliare accuratamente lo sfalcio, quindi si raccomanda di non utilizzare un'altezza di taglio tanto bassa da circondare completamente il tosaerba da erba non tagliata. Perché l'aria possa essere aspirata nel tosaerba, almeno un lato del tosaerba non deve mai essere a contatto con l'erba non tagliata.

### Taglio dell'erba per la prima volta

Tagliate l'erba leggermente più alta del normale per evitare che il tosaerba venga a contatto con le asperità del terreno. Tuttavia, in genere l'altezza migliore è quella usata in passato. Se l'erba è più alta di 15 cm, è preferibile praticare due passate per garantire una migliore qualità di taglio.

### Tagliate 1/3 del filo d'erba

In genere è preferibile tagliare solamente 1/3 circa del filo d'erba. Si raccomanda di non superare questa altezza, a meno che l'erba non sia rada, oppure ad autunno inoltrato quando l'erba cresce più lentamente.

### Direzione di taglio

Alternate la direzione di taglio per mantenere l'erba eretta. In tal modo si agevola lo spargimento dello sfalcio per una migliore decomposizione e fertilizzazione.

### Intervalli di taglio corretti

In linea di massima si raccomanda di tagliare l'erba ogni quattro giorni. Ricordate: l'erba cresce a ritmi diversi in stagioni diverse. Per mantenere la stessa altezza di taglio, come consigliato, tostate più spesso all'inizio della primavera. Poiché a metà estate il ritmo di crescita dell'erba diminuisce, tagliate l'erba meno di frequente. Se l'erba non è stata tagliata per un periodo prolungato, tagliatela prima ad un'altezza di taglio elevata, e di nuovo dopo due giorni, riducendo l'altezza di taglio.

### Evitate di tosare il tappeto erboso troppo corto

Se la larghezza di taglio del tosaerba è superiore a quella del tosaerba utilizzato in precedenza, aumentatela di una tacca per non falciare troppa erba su manti erbosi irregolari.

## Erba alta

Se si lascia che l'erba cresca più alta del normale, o se l'erba contiene un alto tenore di umidità, alzate l'altezza di taglio più del solito, e falciate l'erba a questa altezza. Tagliate nuovamente l'erba all'altezza di taglio normale.

## Arresto del tosaerba

Qualora il tosaerba si arresti durante il taglio potrebbe accumularsi un mucchio di sfalcio nel tosaerba. Per evitare questo inconveniente:

1. Con la lama (o lame) "INNESTATA", portate il tosaerba su un'area già tagliata.
2. Per disperdere lo sfalcio in modo uniforme, aumentate l'altezza di taglio di una-due tacche, procedendo in marcia avanti con la lama (o lame) "INNESTATA".

## Mantenete pulito il sottoscocca del tosaerba

Eliminate sfalcio e morchia dal sottoscocca del tosaerba dopo ogni utilizzo. In caso di accumulo di sporcizia e detriti all'interno del tosaerba, la qualità di taglio può risultare insoddisfacente.

## Manutenzione della lama

Mantenete affilata la lama per tutta la stagione di taglio, per evitare lo strappo o la frammentazione dell'erba. In caso contrario i bordi dell'erba diventano marrone, di conseguenza l'erba cresce più lentamente ed è più soggetta a malattie. Ogni 30 giorni, controllate che la lama (o lame) sia affilata e non presenti intaccature.

# Manutenzione

**Nota:** Stabilite il lato sinistro e destro della macchina dalla normale posizione di guida.

## Programma di manutenzione raccomandato

Cadenza di manutenzione	Procedura di manutenzione
Ogni utilizzo	<ul style="list-style-type: none"><li>• Pulizia dell'alloggiamento del tosaerba</li></ul>
5 ore	<ul style="list-style-type: none"><li>• Controllo della lama</li><li>• Pulizia dell'alloggiamento del tosaerba</li></ul>
25 ore	<ul style="list-style-type: none"><li>• Controllo della lama</li><li>• Controllo della pressione dei pneumatici</li></ul>
50 ore	<ul style="list-style-type: none"><li>• Ingrassate il piatto di taglio del tosaerba</li></ul>
Per il rimessaggio	<ul style="list-style-type: none"><li>• Controllo della lama</li><li>• Ingrassate il piatto di taglio del tosaerba</li><li>• Controllo di crepe/usura delle cinghie</li><li>• Pulizia dell'alloggiamento del tosaerba</li><li>• Verniciatura delle superfici usurate</li><li>• Controllo della pressione dei pneumatici</li></ul>



### Attenzione



Se lasciate la chiave nell'interruttore di accensione, qualcuno potrebbe avviare il motore e ferire gravemente voi od altre persone.

Prima di eseguire qualsiasi intervento di manutenzione, togliete la chiave dall'interruttore di accensione e staccate il cappellotto della candela (o candele). Allontanate il cavo in modo che non venga accidentalmente a contatto con la candela.

## Lama di taglio

Per garantire una qualità di taglio ottimale, mantenete affilata la lama (o lame). Per una maggiore comodità di affilatura e sostituzione è preferibile conservare almeno una lama di ricambio.



### Pericolo



**Le lame consumate o danneggiate possono spezzarsi e scagliare frammenti in direzione dell'operatore o di astanti, causando gravi ferite o anche la morte.**

- Controllate la lama ad intervalli regolari, per accertare che non sia consumata o danneggiata.
- Se la lama è consumata o danneggiata, sostituirla.



### Avvertenza

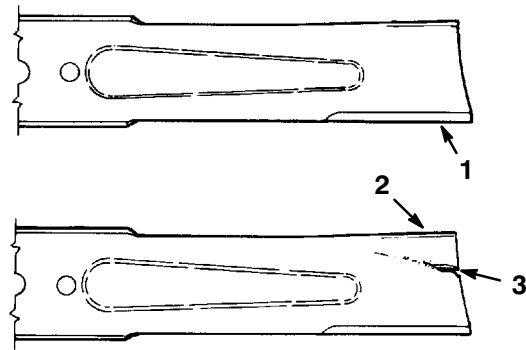


**Una lama piegata o danneggiata può spezzarsi e ferire gravemente voi o gli astanti.**

- Sostituire sempre con una lama nuova le lame piegate o danneggiate.
- Non limate mai la lama, e non create intaccature aguzze sul tagliente o sulla superficie della lama.

## Controllo della lama

1. Rimuovete il tosaerba; vedere Rimozione del tosaerba, a pagina 9.
2. Controllate i taglienti (Fig. 22). Se i taglienti non sono affilati o presentano intaccature, togliete la lama (o lame) ed affilatela; vedere Affilatura della lama, a pagina 15.
3. Controllate la lama (o lame), in particolare l'area curva (Fig. 22). In caso di danni, usura o scanalature nell'area (Fig. 22), montate immediatamente una nuova lama.



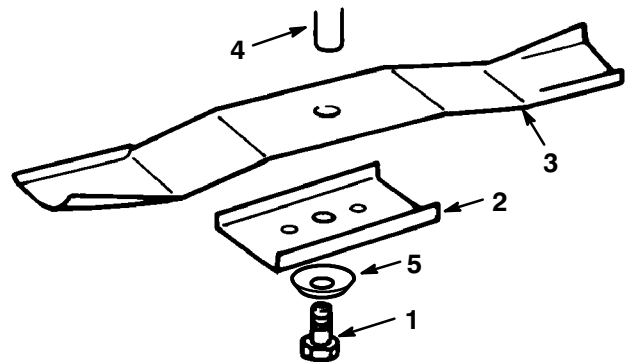
151

**Figura 22**

1. Tagliente
2. Area curva
3. Usura/scanalatura

## Rimozione della lama

1. Rimuovete il tosaerba; vedere Rimozione del tosaerba, a pagina 9.
2. Capovolgete il tosaerba con cautela.
3. Togliete il bullone (chiave da 5/8"), la rondella, il fermo e la lama (Fig. 23). In sede di rimozione del bullone, per bloccare la lama è possibile posizionare un blocco di legno tra la lama ed il tosaerba.
4. Controllate tutte le parti. Sostituitele nel caso in cui siano difettose o danneggiate.



**Figura 23**

1. Bullone
2. Fermo (solo per mulching)
3. Lama
4. Albero
5. Rondella

## Affilatura della lama

1. Affilate i taglienti da entrambe le estremità della lama con una lima (Fig. 24). Rispettate l'angolazione originale. La lama conserva il proprio equilibrio soltanto se viene rimossa una quantità uguale di materiale da entrambi i taglienti.

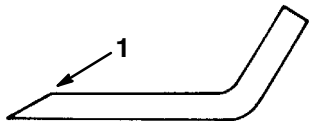


Figura 24

1. Affilate all'angolazione originale

2. Controllate l'equilibrio della lama posizionandola su un bilanciatore (Fig. 25). Se la lama rimane in posizione orizzontale, è equilibrata e può essere utilizzata. In caso contrario, limate soltanto il retro della lama. Ripetete la procedura finché la lama non è perfettamente equilibrata.

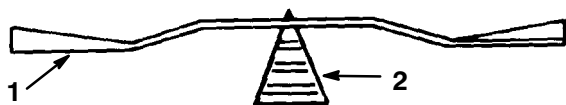


Figura 25

1. Lama
2. Bilanciatore

## Montaggio della lama

1. Montate la lama, il fermo, la rondella ed il bullone della lama (Fig. 26).

**Importante** La parte curva della lama deve essere rivolta verso l'alto, per garantire un taglio corretto.

2. Serrate il bullone della lama a 61-81 Nm.

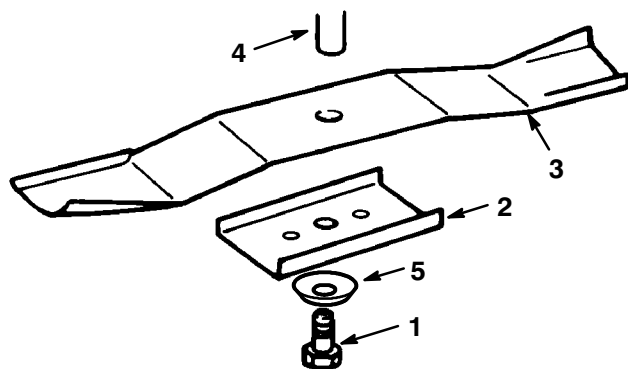


Figura 26

1. Bullone
2. Fermo (solo per mulching)
3. Lama
4. Albero
5. Rondella

## Ingrassaggio e lubrificazione

### Cadenza di manutenzione e specifiche

Ingrassate la macchina ogni 50 ore di esercizio oppure ogni anno, optando per l'intervallo più breve. Ingrassate più di frequente in ambienti particolarmente polverosi o sabbiosi.

Tipo di grasso: Grasso universale.

### Ingrassaggio

1. Disinnestate la presa di forza (PDF), inserite il freno di stazionamento e spegnete il motore portando la chiave di avviamento in posizione "OFF". Togliete la chiave
2. Pulite gli ingrassatori con un cencio. Togliete eventuali tracce di vernice davanti agli ingrassatori.
3. Collegate all'ingrassatore un ingrassatore a pressione. Pompate il grasso negli ingrassatori.
4. Tergete il grasso superfluo.

### Punti di ingrassaggio

1. Lubrificate gli alberini della lama, il braccio della puleggia tendicinghia ed i cuscinetti della ruota limitatrice (Fig. 27).

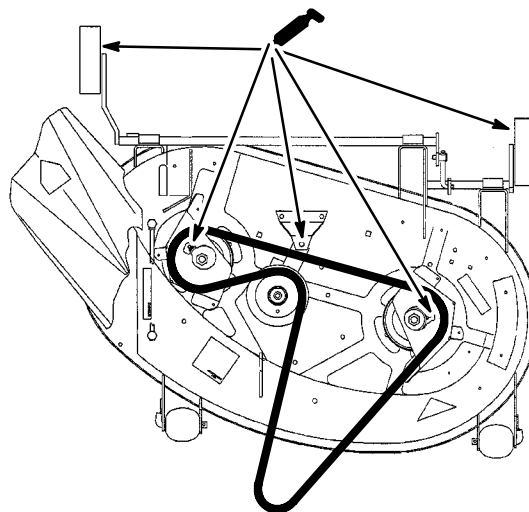


Figura 27

m-4676

## Cinghia di trasmissione della lama

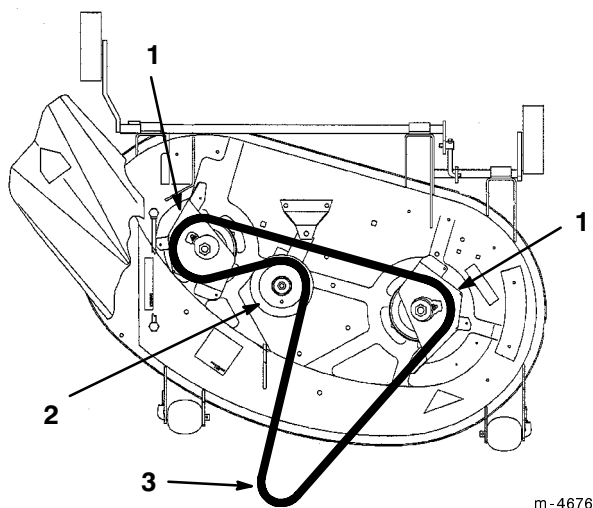
### Rimozione della cinghia di trasmissione della lama

1. Rimuovete il tosaerba; vedere Rimozione del tosaerba, a pagina 9.
2. Togliete le viti di montaggio dei carter della puleggia ed i carter da entrambe le pulegge della lama (Fig. 28).
3. Togliete la cinghia dalle pulegge (Fig. 28).

**Nota:** Nei casi in cui si debba utilizzare questo piatto di taglio per lungo tempo con l'altezza di taglio impostata a 50 mm o meno, si consiglia di utilizzare la puleggia di comando a due gole. Utilizzate la puleggia di comando a due gole con la cinghia nella gola inferiore per migliorare la durata utile della cinghia, con l'altezza di taglio impostata ai valori inferiori. Rivolgetevi al Centro di Assistenza Autorizzato di zona.

### Montaggio della cinghia di trasmissione della lama

1. Montate la nuova cinghia attorno alle pulegge della lama ed alla puleggia tendicinghia.
2. Montate i carter destro e sinistro delle pulegge con le viti di montaggio (Fig. 28).
3. Installate il tosaerba; vedere Installazione del tosaerba, pagina 5.



m-4676

**Figura 28**

Vista dall'alto

- |                          |                         |
|--------------------------|-------------------------|
| 1. Carter della puleggia | 3. Cinghia del tosaerba |
| 2. Puleggia tendicinghia |                         |

## Lavaggio del sottoscocca del tosaerba

Dopo ogni utilizzo, lavate il sottoscocca del tosaerba per prevenire l'accumulo di sfalcio ed ottenere una migliore qualità di mulching e dispersione dello sfalcio.

1. Parcheggiate la macchina su una superficie piana, disinserite la presa di forza, e spegnete il motore portando la chiave di avviamento in posizione "OFF".
2. Avvitare il raccordo per flessibile all'estremità di un flessibile da giardino, collegate il raccordo per flessibile al raccordo di lavaggio del tosaerba, quindi aprite l'acqua (Fig. 29).

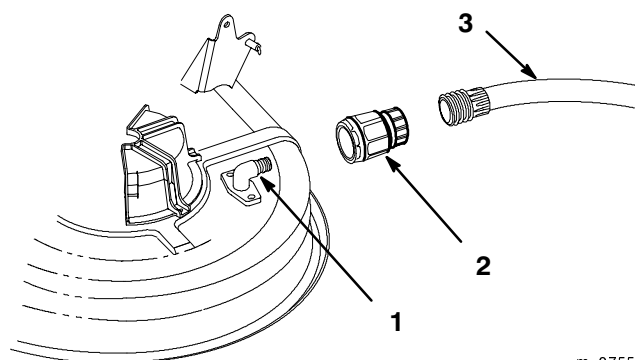
**Nota:** Applicare una pellicola di gelatina a base di petrolio sull'anello toroidale del raccordo di lavaggio per facilitare l'accoppiamento e proteggere l'anello stesso.

3. Abbassate il tosaerba all'altezza di taglio minima.
4. Sedetevi sul sedile ed avviate il motore. Inserite la presa di forza e fatela funzionare per uno-tre minuti.
5. Disinserite la presa di forza e portate la chiave di avviamento in posizione "OFF" per spegnere il motore.

6. Chiudete l'acqua e staccate il raccordo dal flessibile e dal raccordo di lavaggio.

**Nota:** Se dopo il lavaggio il tosaerba non è pulito, lasciatelo in acqua per 30 minuti, e ripetete l'operazione.

7. Riavviate il tosaerba e fatelo funzionare per uno-tre minuti per eliminare l'acqua in eccesso.



m-2755

**Figura 29**

- |                         |               |
|-------------------------|---------------|
| 1. Raccordo di lavaggio | 3. Flessibile |
| 2. Giunto               |               |



## Avvertenza



Un eventuale raccordo di lavaggio rotto o mancante può esporre voi ed altre persone al rischio di essere colpiti da oggetti, o di venire a contatto con la lama. Il contatto con oggetti scagliati o con la lama può provocare gravi lesioni o morte.

- Sostituite immediatamente un eventuale raccordo rotto o mancante prima di riutilizzare il tosaerba.
- Tappate il foro (o fori) del tosaerba con bulloni e dadi di bloccaggio.
- Non infilate mai le mani o i piedi sotto il tosaerba o nelle aperture del tosaerba.

3. Controllate le condizioni della lama (o lame); vedere Lama di taglio, a pagina 14.
4. Controllate le condizioni della cinghia di trasmissione della lama.
5. Ingrassate il piatto di taglio; vedere Ingrassaggio e lubrificazione, pagina 15.
6. Controllate e serrate tutti i bulloni, i dadi e le viti. Riparate o sostituite le parti difettose o danneggiate.
7. Ritoccate tutti i graffi o le superfici metalliche sverniciate. La vernice può essere ordinata al Centro di Assistenza Autorizzato di zona.
8. Riponete la macchina in una rimessa o in un deposito pulito ed asciutto. Togliete la chiave dell'interruttore di avviamento e conservatela in un luogo facile da ricordare. Coprite la macchina con un telo per proteggerla e mantenerla pulita.

## Rimessaggio

1. Pulite accuratamente da sfalcio e sporcizia la testata e l'alloggiamento della ventola. Eliminate sfalcio, morchia e fanghiglia dalle parti esterne della macchina, in particolare dal motore, dal diaframma di separazione e da sopra il tosaerba.

**Importante** La macchina può essere lavata con detergente neutro ed acqua. **NON UTILIZZATE LANCE AD ALTA PRESSIONE.** Non utilizzate una quantità d'acqua eccessiva, in particolare in prossimità di quadro di comando, luci, motore e batteria.

2. Raschiate il grasso e la morchia accumulatisi sotto il tosaerba, quindi lavate il tosaerba con un flessibile da giardino.

# Localizzazione guasti

PROBLEMA	POSSIBILI CAUSE	RIMEDI
Vibrazioni anomale.	<ol style="list-style-type: none"> <li>1. La lama (o lame) è piegata o squilibrata.</li> <li>2. Il bullone di fissaggio della lama è allentato.</li> <li>3. I bulloni di fissaggio del motore sono allentati.</li> <li>4. Una delle pulegge del motore, del tendicinghia o della lama è allentata.</li> <li>5. La puleggia del motore è danneggiata.</li> <li>6. La cinghia di trasmissione è uscita dalla puleggia.</li> </ol>	<ol style="list-style-type: none"> <li>1. Sostituite la lama (o lame).</li> <li>2. Serrate il bullone di fissaggio della lama.</li> <li>3. Serrate i bulloni di fissaggio del motore.</li> <li>4. Serrate la puleggia interessata.</li> <li>5. Rivolgetevi ad un Centro di Assistenza Autorizzato.</li> <li>6. Montate la cinghia di trasmissione della lama e controllate che la puleggia del tendicinghia e le guide della cinghia siano in posizione corretta.</li> </ol>
La lama (o lame) non gira.	<ol style="list-style-type: none"> <li>1. La cinghia di trasmissione della lama è usurata, allentata o rotta.</li> <li>2. La cinghia di trasmissione è uscita dalla puleggia.</li> </ol>	<ol style="list-style-type: none"> <li>1. Sostituite la cinghia di trasmissione della lama.</li> <li>2. Montate la cinghia di trasmissione della lama e controllate che la puleggia del tendicinghia e le guide della cinghia siano in posizione corretta.</li> </ol>
Altezza di taglio non uniforme.	<ol style="list-style-type: none"> <li>1. La pressione dei pneumatici non è corretta.</li> <li>2. Il tosaerba non è livellato.</li> <li>3. Il sottoscocca del tosaerba è sporco.</li> </ol>	<ol style="list-style-type: none"> <li>1. Gonfiate i pneumatici alla pressione corretta.</li> <li>2. Regolate il livellamento laterale e longitudinale del tosaerba.</li> <li>3. Pulite il sottoscocca del tosaerba.</li> </ol>



