



Système de barre porte-outil à montage central

Groupe de déplacement Sand Pro®/Infield Pro® 3040 et 5040

N° de modèle 08838—N° de série 400000000 et suivants

Form No. 3445-483 Rev A

Manuel de l'utilisateur

Important: Avant d'installer le système de barre porte-outil central, procurez-vous unes des barres porte-outil disponibles pour le système. Pour plus d'information, contactez votre distributeur Toro agréé.

Mise en service

Pièces détachées

Reportez-vous au tableau ci-dessous pour vérifier si toutes les pièces ont été expédiées.

Procédure	Description	Qté	Utilisation
1	Aucune pièce requise	—	Préparation à l'installation de la barre porte-outil.
2	Boulon (5/16 x 2¼ po) Écrou (5/16 po) Levier de levage du scarificateur Boulon (½ x 3¼ po) Contre-écrou mince (½ po) Plaque de verrouillage Bouton	2 2 1 2 2 1 1	Montage du levier de levage du scarificateur.
3	Tube de pivot Ressort d'extension Tige de ressort Support de tube de pivot Boulon (¾ x 3 po) Contre-écrou (¾ po) Support de ressort Boulon (¾ x 2¾ po)	1 1 1 2 4 6 1 1	Pose du tube de pivot et du ressort de tension.
4	Tige réglable Boulon (½ x 1½ po) Contre-écrou (½ po)	1 1 2	Pose de la tige réglable.
5	Panneau de protection Vis à embase à tête hexagonale (n° 10 x ½ po) Étrier droit Étrier gauche Boulon (5/16 x 1 po) Contre-écrou (5/16 po)	1 2 1 1 4 4	Pose du panneau de protection et des étriers.
6	Barre porte-outil (vendue séparément)	1	Montage d'une barre porte-outil.



Procédure	Description	Qté	Utilisation
7	Levier	1	Installation de la pédale de levage de la barre porte-outil.
	Boulon (5/16 x 2 po)	1	
	Contre-écrou (5/16 po)	3	
	Patte de pivot	1	
	Biellette de barre porte-outil	1	
	Boulon de carrosserie (3/8 x 1 1/4 po)	1	
	Entretoise	1	
	Rondelle (1 po)	1	
	Contre-écrou (3/8 po)	1	
	Levier de pédale	1	
	Circlip	2	
	Rondelle (7/8 po)	1	
	Boulon (5/16 x 1 po)	1	
	Boulon excentrique	1	
8	Aucune pièce requise	–	Réglage de la tension du ressort de pivot et de la tige réglable.
9	Aucune pièce requise	–	Réglage de la hauteur de transport de la barre porte-outil.
10	Cale (réf. 110-7379)	1	Mise à niveau de la barre porte-outil.
	Cale (réf. 110-7380)	1	
	Cale (réf. 110-7381)	1	
11	Aucune pièce requise	–	Lecture et conservation de la documentation.

1

- Coupez le moteur, enlevez la clé, attendez l'arrêt complet de toutes les pièces mobiles et laissez refroidir les composants.

Préparation à l'installation

Aucune pièce requise

Procédure

Remarque: Si vous installez la barre porte-outil modèle 08733 ou 08736, installez les supports de tube de pivot spécifiquement fournis avec ces modèles à la place de ceux fournis avec cet outil. Voir les instructions d'installation des modèles 08733 et 08736 pour plus d'information.

Remarque: Lors de l'installation d'une lame frontale manuelle conjointement avec un système de barre porte-outil central, commencez toujours par installer la barre-porte outil.

- Garez le groupe de déplacement sur une surface plane et horizontale, et serrez le frein de stationnement.
- Placez la commande d'accélérateur en position de ralenti, abaissez l'outil et vérifiez que la commande de déplacement est au point mort.

2

Montage du levier de levage du scarificateur

Pièces nécessaires pour cette opération:

2	Boulon (5/16 x 2¼ po)
2	Écrou (5/16 po)
1	Levier de levage du scarificateur
2	Boulon (½ x 3¼ po)
2	Contre-écrou mince (½ po)
1	Plaque de verrouillage
1	Bouton

Procédure

1. Soulevez l'arrière de la machine sur des chandelles et déposez les roues arrière; voir le *Manuel de l'utilisateur* de la machine.

Remarque: Placez des chandelles sous les supports de moteur des roues arrière; voir le *Manuel de l'utilisateur* de la machine.

2. Retirez les 4 boulons à embase qui fixent le carénage de la roue droite au cadre ([Figure 1](#)).

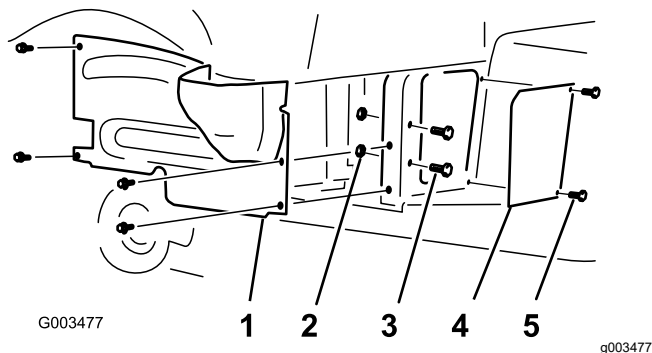


Figure 1

1. Carénage de roue droite
2. Écrou (2)
3. Boulon et rondelle (2)
4. Panneau de protection
5. Vis

3. Déposez le carénage et conservez-le.

Remarque: Si une lame manuelle (modèle 08714) est montée sur la machine, déposez le support de montage droit de la lame avant de monter le bras de levage.

4. Retirez les 2 vis, les 2 boulons, les 2 rondelles et les 2 écrous qui fixent le panneau de protection

au cadre, et conservez les rondelles pour la pose ultérieurement ([Figure 1](#)).

Remarque: Vous pouvez vous débarrasser du panneau de protection, des boulons, des vis et des écrous.

5. Fixez le support de montage du levier de levage du scarificateur sur les tubes du repose-pied droit à l'aide de 2 boulons (½ x 3¼ po) et de contre-écrous minces (½ po), comme montré à la [Figure 2](#).

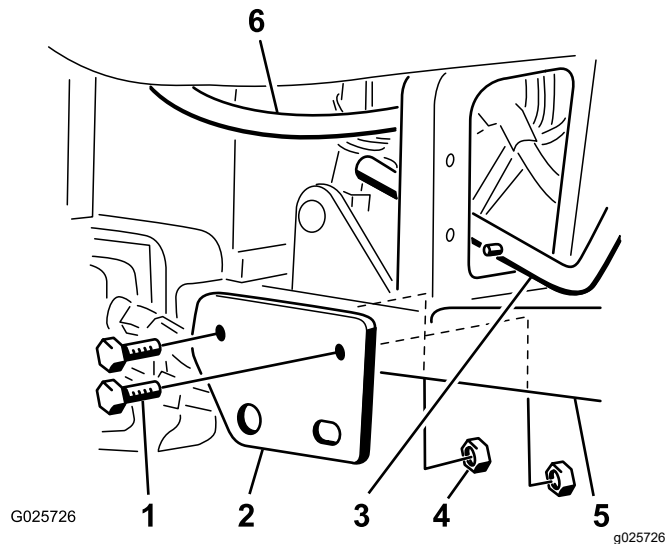


Figure 2

1. Boulon (½ x 3¼ po)
2. Support de montage
3. Levier de levage du scarificateur
4. Contre-écrous minces (½ po)
5. Tube de repose-pied
6. Conduit hydraulique

Remarque: Veillez à placer les têtes des boulons à l'extérieur et à utiliser les contre-écrous minces.

Important: Les pièces détachées comprennent des contre-écrous minces et épais. Utilisez les contre-écrous minces pour cette opération. Les contre-écrous épais ne peuvent pas se bloquer en ce point et finiront par tomber.

Remarque: Le levier se monte par le bas du groupe de déplacement, en passant par l'ouverture créée par la dépose du panneau de protection.

Remarque: Ne démontez pas le levier pour le fixer sur le groupe de déplacement.

6. Insérez la plaque de verrouillage sur le levier de levage du scarificateur.

Remarque: Le levier doit passer entre la plaque de verrouillage et le guide ([Figure 3](#)).

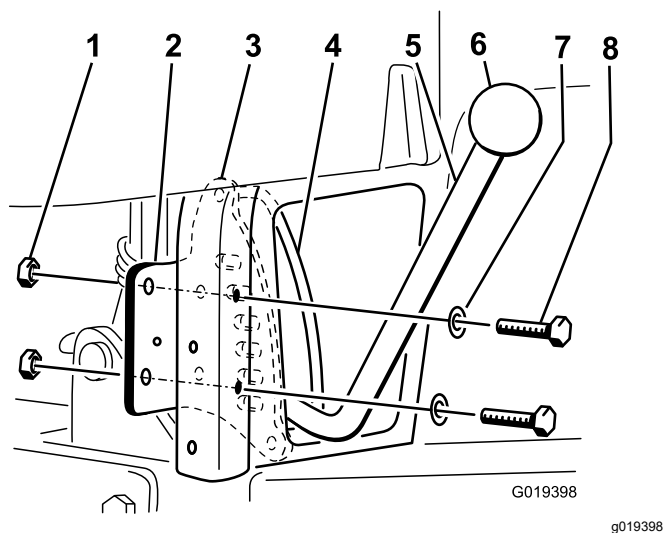


Figure 3

1. Contre-écrou (5/16 po) (2)
 2. Tube de cadre arrière droit
 3. Plaque de verrouillage
 4. Guide du levier
 5. Levier de levage de scarificateur
 6. Bouton
 7. Rondelle (2)
 8. Boulon (5/16 x 2¼ po) (2)
7. Fixez la plaque de verrouillage à l'arrière du tube de cadre vertical arrière droit à l'aide de 2 boulons (5/16 x 2¼ po), des 2 rondelles retirées à l'opération 4 et de 2 contre-écrous (5/16 po). Positionnez les pièces comme montré à la Figure 3.
 8. Vissez le pommeau sur le levier de levage (Figure 3).
 9. Vérifiez que le levier de levage peut effectuer toute sa gamme de mouvement dans la plaque de verrouillage et qu'il se bloque en place dans chaque cran de verrouillage.

Remarque: Si le levier n'est pas assez ou trop serré, resserrez ou desserrez les contre-écrous sur le pivot du levier de levage (Figure 4).

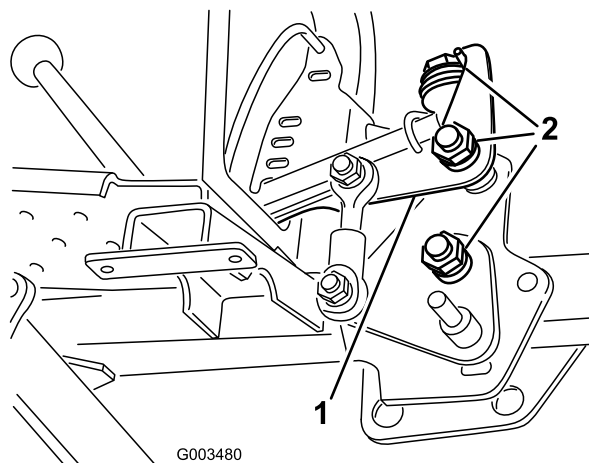


Figure 4

1. Pivot du levier de levage
2. Contre-écrou

10. Vérifiez le jeu entre le levier de levage et les conduites hydrauliques.

Remarque: Il doit exister un espace minimum de 3 mm (1/8 po) entre la conduite hydraulique et le levier de levage. Positionnez la conduite hydraulique délicatement selon les besoins (Figure 2).

3

Pose du tube de pivot et du ressort de tension

Pièces nécessaires pour cette opération:

1	Tube de pivot
1	Ressort d'extension
1	Tige de ressort
2	Support de tube de pivot
4	Boulon (3/8 x 3 po)
6	Contre-écrou (3/8 po)
1	Support de ressort
1	Boulon (3/8 x 2¾ po)

Procédure

Remarque: Si vous installez la barre porte-outil modèle 08733 ou 08736, installez les supports de tube de pivot spécifiquement fournis avec ces modèles à la place de ceux fournis avec cet outil. Voir les instructions d'installation des modèles 08733 et 08736 pour plus d'information.

1. Accrochez le ressort d'extension au levier de ressort sur le tube de pivot et la tige de ressort (Figure 5).

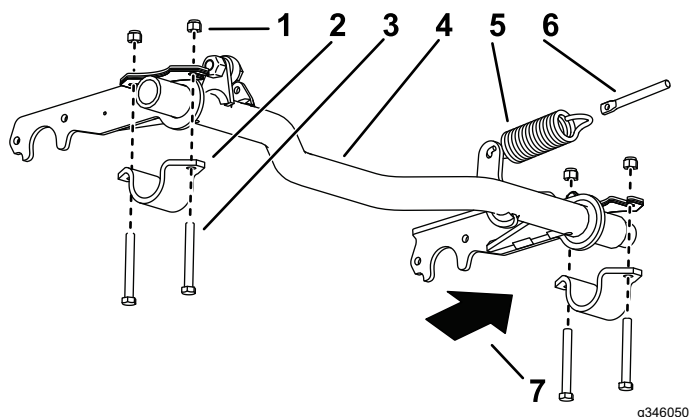


Figure 5

- | | |
|-------------------------------------|------------------------|
| 1. Contre-écrou ($\frac{3}{8}$ po) | 5. Ressort d'extension |
| 2. Support de tube de pivot | 6. Tige de ressort |
| 3. Boulon ($\frac{3}{8}$ x 3 po) | 7. Avant de la machine |
| 4. Tube de pivot | |

2. Fixez légèrement le support de tube de pivot sur le côté droit (Figure 5).
3. Glissez le côté droit du tube de pivot dans le support de tube de pivot droit (Figure 5).
4. Insérez la tige de ressort dans le trou du support de ressort et fixez-la avec un contre-écrou ($\frac{3}{8}$ po) légèrement serré.

Remarque: Positionnez la tige de ressort comme montré à la Figure 6.

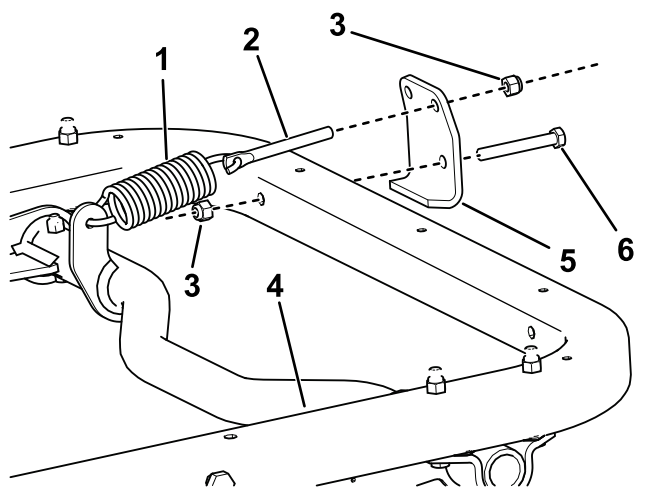


Figure 6

- | | |
|-------------------------------------|--|
| 1. Ressort d'extension | 4. Cadre |
| 2. Tige de ressort | 5. Support de ressort |
| 3. Contre-écrou ($\frac{3}{8}$ po) | 6. Boulon ($\frac{3}{8}$ x $2\frac{3}{4}$ po) |

5. Levez le côté gauche du tube de pivot jusqu'au cadre et fixez-le en place à l'aide d'un support,

de 2 boulons ($\frac{3}{8}$ x 3 po) et 2 contre-écrous ($\frac{3}{8}$ po) (Figure 5).

6. Montez le support de ressort sur le tube de cadre avant à l'aide d'un boulon ($\frac{3}{8}$ x $2\frac{3}{4}$ po) et d'un contre-écrou ($\frac{3}{8}$ po).

Remarque: Positionnez le support de ressort comme montré à la Figure 6.

7. Serrez toutes les fixations, mais ne serrez pas le contre-écrou de fixation de la tige de ressort à ce stade.

4

Pose de la tige réglable

Pièces nécessaires pour cette opération:

1	Tige réglable
1	Boulon ($\frac{1}{2}$ x $1\frac{1}{2}$ po)
2	Contre-écrou ($\frac{1}{2}$ po)

Procédure

1. Positionnez la rotule du côté court de la tige réglable à droite du levier de tige réglable sur le tube de pivot (Figure 7)

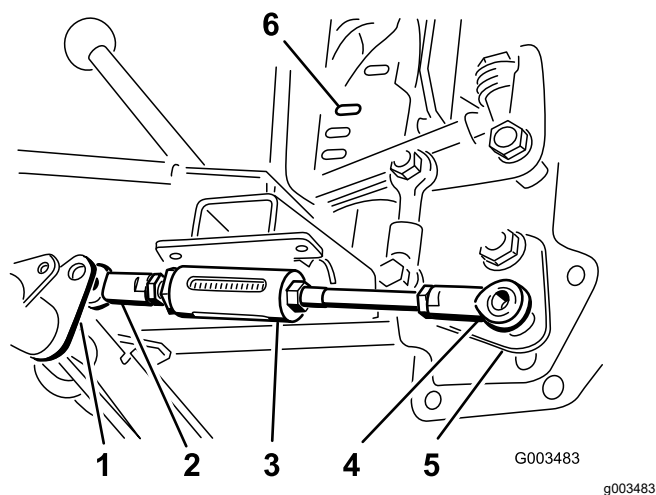


Figure 7

- | | |
|--|----------------------------------|
| 1. Levier de tige réglable sur tube de pivot | 4. Rotule côté long |
| 2. Rotule côté court | 5. Levier de levage |
| 3. Tige réglable | 6. Deuxième cran de verrouillage |

2. Placez le levier de levage dans le deuxième cran de verrouillage en partant du haut.

- Placez la rotule du côté long de la tige réglable sur le goujon au bas du levier de levage et fixez-la en place avec un contre-écrou (½ po) légèrement serré (Figure 7).

Remarque: Vous pouvez déplacer le tube de pivot de haut en bas dans les supports pour faciliter le montage de la tige réglable.

- Abaissez complètement le levier de levage jusqu'au dernier cran de verrouillage.
- Déplacez la rotule du côté court de la tige réglable autour du levier de la tige réglable sur le tube de pivot jusqu'à ce qu'elle se trouve sur le côté gauche du levier de la tige.

Remarque: Vous pouvez déplacer le tube de pivot de haut en bas dans les supports pour faciliter le montage de la tige réglable.

- Déplacez le levier de levage jusqu'à ce que le trou dans la rotule soit aligné sur le trou du côté droit du levier de tige réglable sur le tube de pivot, et fixez la tige au levier à l'aide d'un boulon (½ x 1½ po) et d'un contre-écrou (½ po), comme montré à la Figure 8.

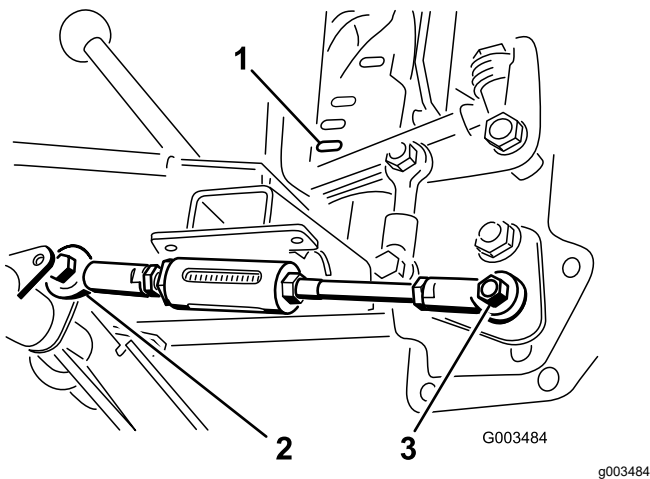


Figure 8

Tige réglable montrée en position complètement abaissée

- Cran de verrouillage inférieur
- Côté court fixé avec un boulon et un écrou du côté gauche
- Côté long sur le goujon fixé avec un écrou

- Serrez toutes les fixations.

5

Pose du panneau de protection et des étriers

Pièces nécessaires pour cette opération:

1	Panneau de protection
2	Vis à embase à tête hexagonale (n° 10 x ½ po)
1	Étrier droit
1	Étrier gauche
4	Boulon (5/16 x 1 po)
4	Contre-écrou (5/16 po)

Procédure

Remarque: Si vous avez déposé la lame manuelle, reposez-la à ce stade.

- Fixez le panneau de protection neuf à l'arrière de l'ouverture du cadre à l'aide de 2 vis à embase à tête hexagonale (n° 10 x ½ po) (Figure 9).

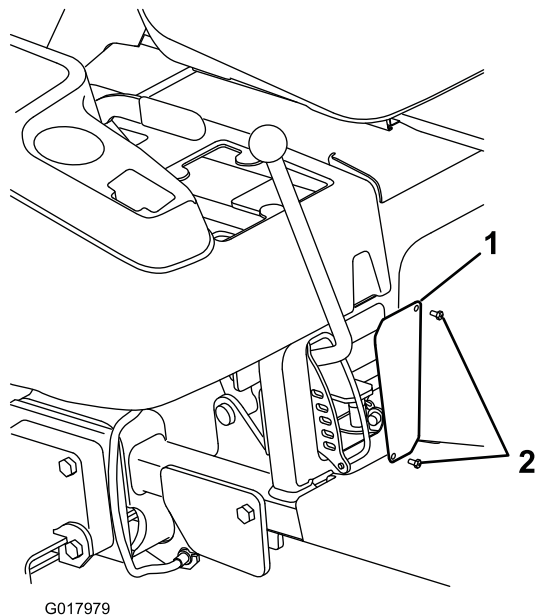


Figure 9

- Nouveau panneau de protection
 - Vis à embase à tête hexagonale (n° 10 x ½ po)
- Fixez légèrement l'arrière d'un étrier à chaque bras de levage à l'aide d'un boulon (5/16 x 1 po) et d'un contre-écrou (5/16 po).

Remarque: Le goujon d'étrier doit être dirigé vers l'intérieur (Figure 10).

Remarque: Positionnez les étriers comme montré à la Figure 10.

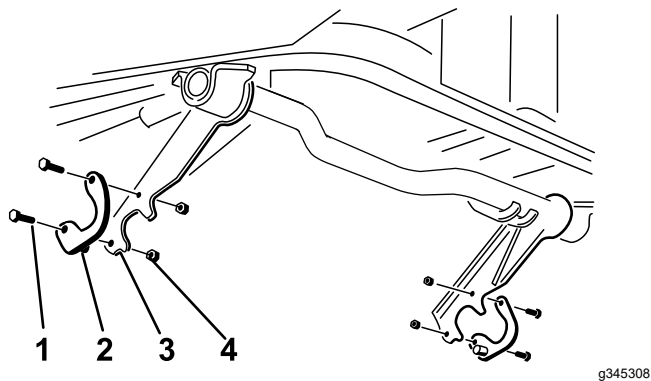


Figure 10

- | | |
|-------------------------|---------------------------|
| 1. Boulon (5/16 x 1 po) | 3. Bras de levage |
| 2. Étrier | 4. Contre-écrou (5/16 po) |

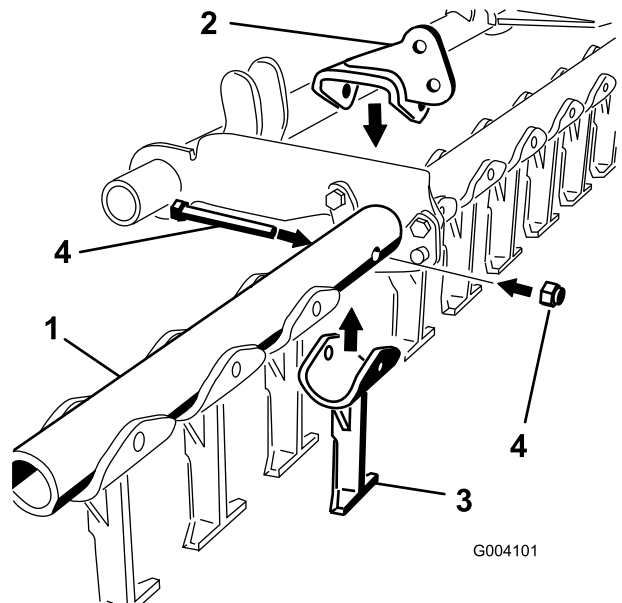


Figure 11

- | | |
|----------------------|---------------------|
| 1. Barre porte-outil | 3. Quatrième dent |
| 2. Support de pivot | 4. Fixation de dent |

1. Placez chaque extrémité du tube sur les étriers.

Remarque: Le côté tranchant des dents doit être dirigé vers l'avant.

2. Placez le levier de levage au centre.
3. Fixez l'avant de chaque étrier au tube à l'aide d'un boulon (5/16 x 1 po) et d'un contre-écrou (5/16 po) (Figure 12).

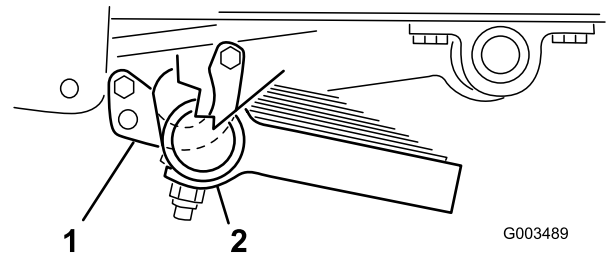


Figure 12

- | | |
|-----------|---------------------|
| 1. Étrier | 2. Tube de fixation |
|-----------|---------------------|

6

Montage d'une barre porte-outil

Pièces nécessaires pour cette opération:

- | | |
|---|---------------------------------------|
| 1 | Barre porte-outil (vendue séparément) |
|---|---------------------------------------|

Procédure

Important: Si vous installez une barre porte-outil modèle 08733 ou 08736, ignorez cette procédure et suivez les instructions fournies avec la barre porte-outil. Une fois la barre installée, passez à la section Installation de la pédale de levage de la barre d'outil dans les présentes instructions.

Remarque: Si la barre porte-outil n'est pas déjà équipée du support de pivot, montez celui-ci sur la quatrième dent en partant que la gauche, comme montré à la Figure 11, et serrez le boulon et l'écrou pour fixer le support avant de continuer.

7

Installation de la pédale de levage de la barre porte-outil

Pièces nécessaires pour cette opération:

1	Levier
1	Boulon (5/16 x 2 po)
3	Contre-écrou (5/16 po)
1	Patte de pivot
1	Biellette de barre porte-outil
1	Boulon de carrosserie ($\frac{3}{8}$ x $1\frac{1}{4}$ po)
1	Entretoise
1	Rondelle (1 po)
1	Contre-écrou ($\frac{3}{8}$ po)
1	Levier de pédale
2	Circlip
1	Rondelle ($\frac{7}{8}$ po)
1	Boulon (5/16 x 1 po)
1	Boulon excentrique

Procédure

1. Insérez le tenon du levier dans l'extrémité gauche du tube de pivot et fixez-le en place en insérant un boulon (5/16 x 2 po) et un contre-écrou (5/16 po) dans le tube de pivot (Figure 13).

Remarque: Vous devrez éventuellement visser le boulon à travers le tube de pivot et le levier.

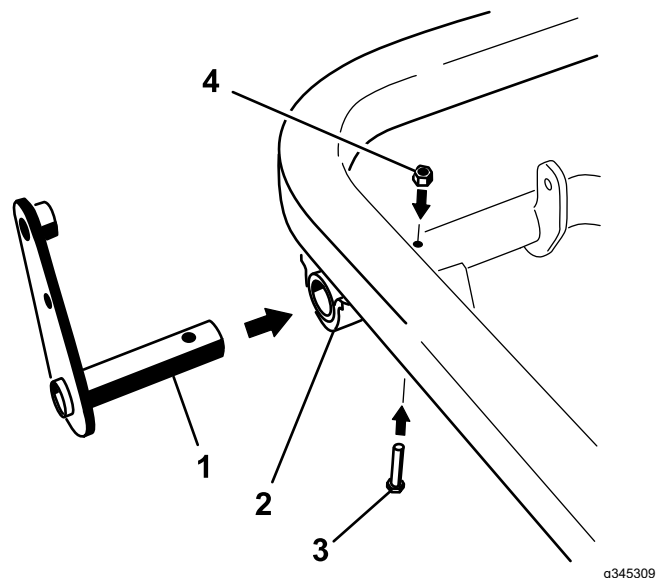


Figure 13

1. Levier
2. Tube de pivot
3. Boulon (5/16 x 2 po)
4. Contre-écrou (5/16 po)

2. Fixez légèrement le trou central de la patte de pivot sur le support de pivot de la barre porte-outil à l'aide d'un boulon (5/16 x 1 po) et d'un contre-écrou (5/16 po) (Figure 14).

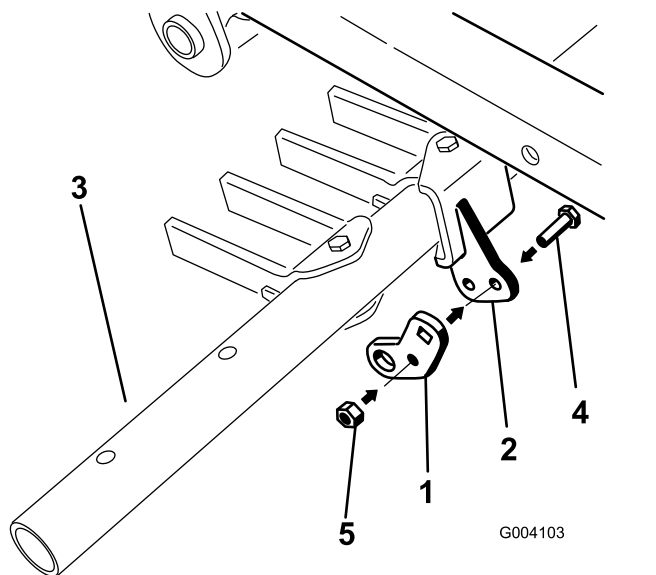


Figure 14

1. Patte de pivot
2. Support de pivot
3. Barre porte-outil
4. Boulon (5/16 x 1 po)
5. Contre-écrou (5/16 po)

3. Glissez l'extrémité de la biellette de la barre porte-outil sur le tenon court du levier de la pédale, et fixez-la en place avec une bague de retenue (Figure 15).

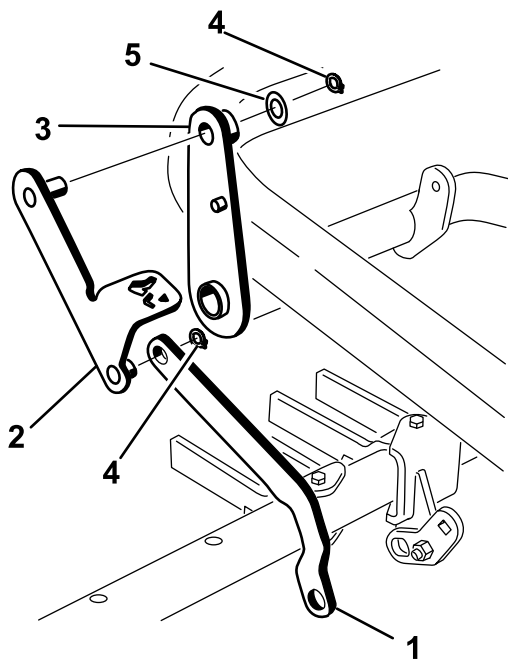


Figure 15

- | | |
|--------------------------------|----------------------|
| 1. Bielle de barre porte-outil | 4. Circlip |
| 2. Levier de pédale | 5. Rondelle (7/8 po) |
| 3. Levier | |

4. Insérez le tenon à l'autre extrémité du levier de la pédale dans le haut du levier et fixez-le en place avec une rondelle (7/8 po) et une bague de retenue (Figure 15).
5. Le coude de la pédale de levage étant orienté vers le haut, fixez le trou carré de la patte de pivot sur l'extrémité de la bielle à l'aide d'un boulon de carrosserie (3/8 x 1 1/4 po), d'une entretoise, d'une rondelle (1 po), d'une rondelle (13/16 po) et d'un contre-écrou (3/8 po), comme montré à la Figure 16.

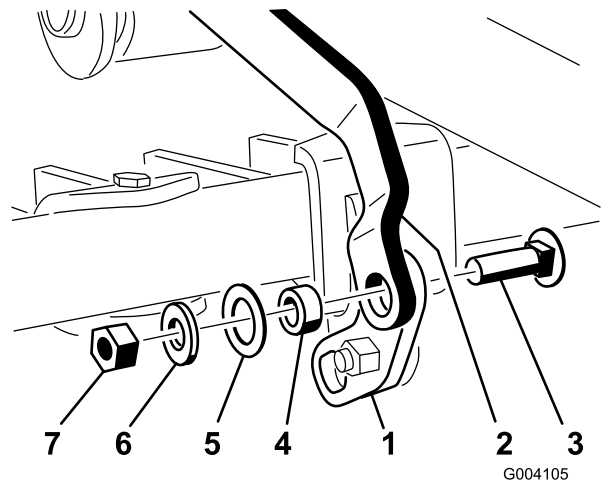


Figure 16

- | | |
|---|--------------------------|
| 1. Patte de pivot | 5. Rondelle (1 po) |
| 2. Bielle de barre porte-outil | 6. Rondelle (13/16 po) |
| 3. Boulon de carrosserie (3/8 x 1 1/4 po) | 7. Contre-écrou (3/8 po) |
| 4. Entretoise | |

6. Insérez un boulon excentrique au bas de la patte de pivot et du support de pivot, et fixez-le en place avec un contre-écrou (5/16 po), comme montré à la Figure 17.

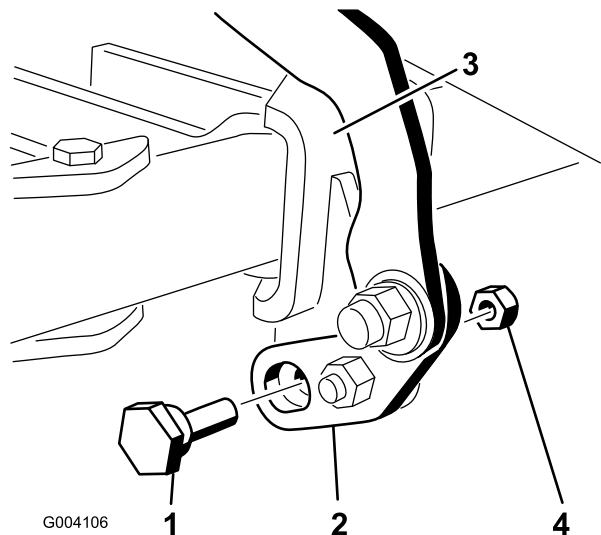


Figure 17

- | | |
|-----------------------|---------------------------|
| 1. Boulon excentrique | 3. Support de pivot |
| 2. Patte de pivot | 4. Contre-écrou (5/16 po) |

8

Réglage de la tension du ressort de pivot et de la tige réglable

Aucune pièce requise

Procédure

1. Placez le levier de levage dans le cran de verrouillage supérieur.
2. Mesurez la distance entre le cadre du groupe de déplacement et le tube de pivot, comme montré à la [Figure 18](#).

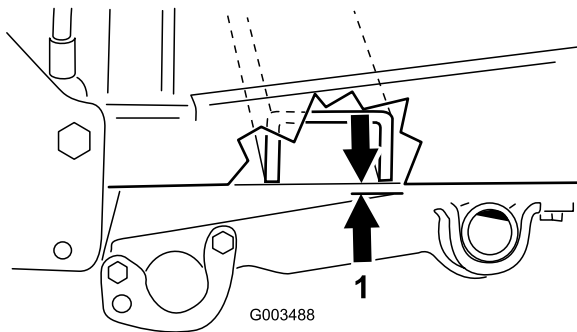


Figure 18

Côté droit de la machine montré

1. Mesurer cette distance

Si la distance n'est pas comprise entre 1,5 et 4,5 mm (0,06 et 0,18 po), ajustez la tige réglable comme suit :

- A. Retirez le boulon et l'écrou qui fixent la tige au tube de pivot ([Figure 19](#)).

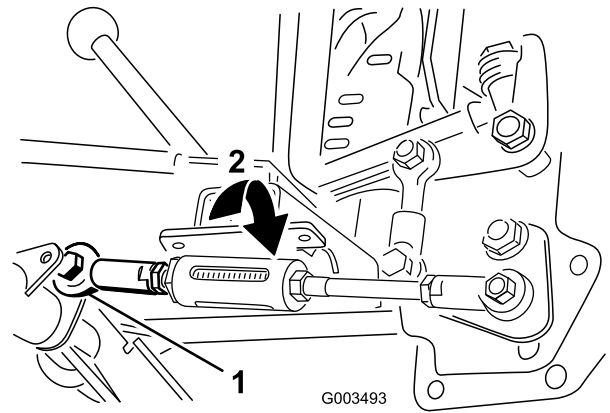


Figure 19

1. Rotule
2. Réduire l'écartement

- B. Tournez la rotule montrée sur la [Figure 19](#) pour changer la longueur de la tige comme suit :
 - Pour augmenter l'écartement, raccourcissez la tige.
 - Pour réduire l'écartement, allongez la tige.
 - C. Installez la tige avec le boulon et le contre-écrou, et vérifiez à nouveau l'écartement.
 - D. Répétez cette procédure jusqu'à ce que l'écartement soit correct.
3. Serrez les contre-écrous de fixation de la tige de ressort jusqu'à ce que le filetage dépasse de 6 à 13 mm ($\frac{1}{4}$ à $\frac{1}{2}$ po) pour appliquer la tension au ressort ([Figure 20](#)).

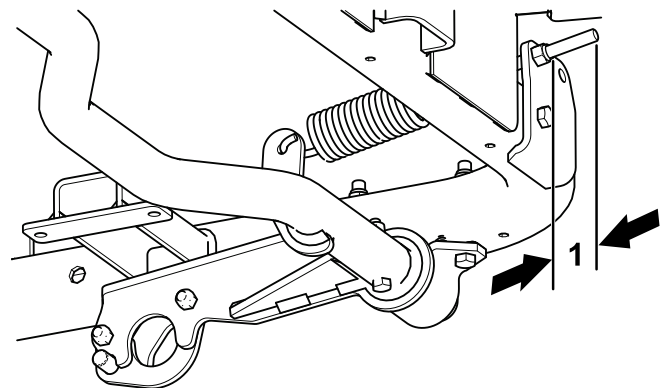


Figure 20

1. 6 à 13 mm ($\frac{1}{4}$ à $\frac{1}{2}$ po) de filetage visible

Remarque: Le réglage de la tige de ressort modifie l'effort de levage du système; plus les extrémités des boulons sont longues, plus il est facile de lever la barre porte-outil. Ajustez les ressorts pour faciliter la force de levage. Plus la tension est importante sur le ressort

compensateur, moins la barre porte-outil subira la pression du sol.

4. Posez le carénage de la roue droite.
5. Montez les roues arrière puis retirez les chandelles sous l'arrière de la machine; voir le *Manuel de l'utilisateur* de la machine.

9

Réglage de la hauteur de transport de la barre porte-outil

Aucune pièce requise

Procédure

1. Placez le levier de levage à la position de transport (cran le plus élevé).
2. Tournez le boulon excentrique dans un sens ou dans l'autre jusqu'à ce que les dents soient parallèles au cran dans le bras de levage ([Figure 17](#) et [Figure 21](#)).

Important: Le boulon excentrique ne peut pas tourner à 360 degrés. Lorsqu'il s'arrête, n'essayez pas de forcer pour le tourner davantage ou vous l'endommagerez. Tournez-le plutôt dans le sens inverse.

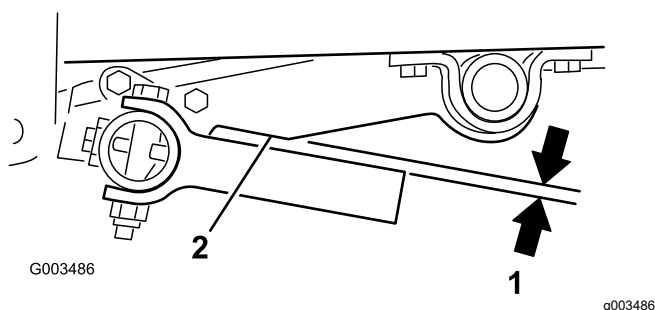


Figure 21

1. Position recherchée, parallèle au cran du bras de levage
2. Cran dans bras de levage
3. Serrez le boulon de pivot central (repère 4 sur [Figure 13](#)) à un couple de 20 et 25 N·m (175 et 225 po-lb).
4. Serrez l'écrou de fixation du boulon excentrique afin de le bloquer, mais ne serrez pas excessivement.
5. Contrôlez le fonctionnement de l'outil.

10

Mise à niveau de la barre porte-outil

Pièces nécessaires pour cette opération:

1	Cale (réf. 110-7379)
1	Cale (réf. 110-7380)
1	Cale (réf. 110-7381)

Procédure

Lorsque la barre porte-outil est en place et que les fixations sont serrées, procédez comme suit pour vérifier que les dents de la barre sont de niveau :

1. Garez la machine sur une surface plane et horizontale.
2. Vérifiez que tous les pneus sont gonflés à la même pression. Pour plus de détail sur le contrôle de la pression de gonflage des pneus, voir le *Manuel de l'utilisateur*.
3. Abaissez la barre porte-outil jusqu'à ce que les dents touchent le sol.
4. Si toutes les dents touchent le sol de la même manière, la barre est de niveau.

Remarque: Si les dents d'un côté de la barre porte-outil touchent le sol avant l'autre côté, vous devez mettre la barre de niveau. Continuez la mise à niveau en suivant le reste de cette procédure.

5. Mesurez l'espace entre les dents de la barre porte-outil et le sol du côté qui doit être mis à niveau. Consultez ensuite le tableau ci-après pour déterminer quelle cale utiliser en fonction de l'espace mesuré :

Jeu de cales (épaisseur en pouces)	Modification de la hauteur des dents (pouces) à l'extérieur
110-7379 (0,0747 po)	1/8 po
110-7381 (0,1345 po)	1/4 po
110-7379 et 110-7381 (0,2094 po)	3/8 po
110-7380 (0,25 po)	7/16 po
110-7379 et 110-7380 (0,3247 po)	9/16 po

6. Desserrez les boulons de fixation du support du tube de pivot pour créer une ouverture entre le cadre et le support ([Figure 22](#)).

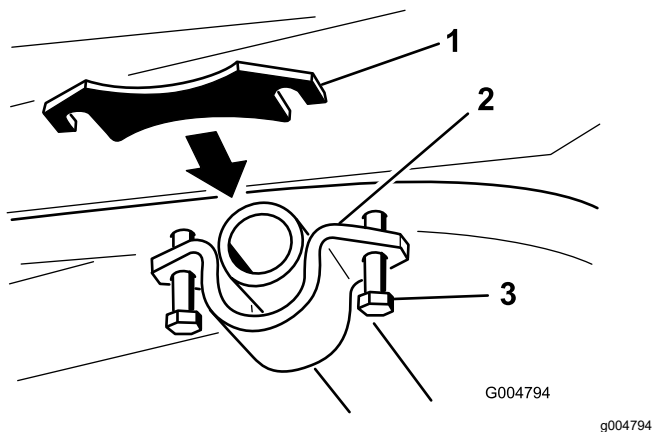


Figure 22

1. Cale
2. Support de tube de pivot
3. Boulon

Remarque: La mise en place de la cale peut nécessiter de déposer la pédale de levage pour accéder au support du tube de pivot. Voir *Installation de la pédale de levage de la barre porte-outil*.

7. Installez la ou les cale(s) et serrez toutes les fixations.
8. Vérifiez que la barre porte-outil est maintenant de niveau. Si ce n'est pas le cas, effectuez les réglages nécessaires.

11

Lecture et conservation de la documentation

Aucune pièce requise

Procédure

1. Lisez la documentation.
2. Rangez la documentation en lieu sûr.

Utilisation

- Pour abaisser la barre porte-outil, déplacez le levier de levage vers la gauche, abaissez-le, puis poussez-le vers la droite dans le cran de verrouillage voulu.
- Pour élever la barre porte-outil, déplacez le levier de levage vers la gauche, relevez-le, puis poussez-le vers la droite dans le cran de verrouillage voulu.
- Pour élever et bloquer la barre porte-outil en position de transport, placez le levier de levage dans le cran le plus élevé et appuyez sur la pédale de levage de la barre porte-outil.
- Pour débloquer la barre porte-outil de la position de transport, abaissez le levier de levage à une position inférieure.

Remarque: Si vous utilisez la barre porte-scarificateur, vous pouvez faire pivoter les dents pour prolonger leur vie utile.

Remarque: Pour obtenir la position de fonctionnement voulue, commencez par abaisser la barre porte-outil au-delà de la position voulue, puis relevez-la.

- Pendant l'utilisation, vous pouvez abaisser la barre porte-outil en position en faisant reculer lentement la machine tout en réglant la barre à la profondeur voulue. Lorsque la barre porte-outil est à la position voulue, faites avancer la machine. Les dents vont alors toucher le sol et tirer la barre porte-outil en position engagée.

Réglage de la pression vers le bas de la barre porte-outil

Pour régler la pression vers le bas exercée par l'outil sur le sol, ajustez la tension du ressort de la tige réglable. À l'aide d'une clé de $\frac{3}{4}$ pouce, tournez le manchon moulé du ressort sur la tige réglable vers la droite pour augmenter la pression vers le bas ou vers la gauche pour diminuer la pression ([Figure 23](#))

Remarque: Cela ne change pas le réglage de la tige réglable effectué lors de la procédure de *Réglage de la tension du ressort de pivot et de la tige réglable*.

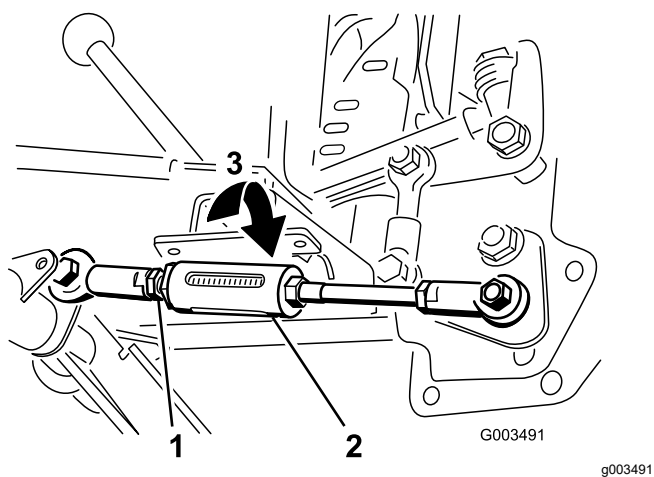


Figure 23

1. Tige réglable
2. Manchon moulé de ressort
3. Réduction de la pression vers le bas

Reportez-vous au tableau suivant et à la figure pour régler correctement la pression vers le bas de la barre porte-outil (Figure 24).

Tableau de force du ressort	
Dimension (pouces)	Force (livres)
3	238
2,88	335
2,75	430
2,62	526
2,50	623

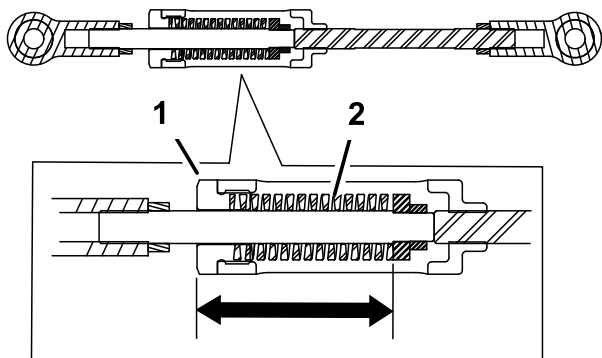


Figure 24

1. Manchon moulé de ressort
2. Ressort

Dépistage des défauts

Problème	Cause possible	Mesure corrective
Une force excessive est nécessaire pour lever l'outil.	<ol style="list-style-type: none"> 1. Les ressorts d'extension sont trop détendus. 2. Le levier coudé ou le levier de levage est trop serré. 3. La tige réglable est montée sur le bord extérieur (droit) des bras de levage sur la tige de pivot. 	<ol style="list-style-type: none"> 1. Serrez les écrous de fixation des tiges de ressort afin de tendre les ressorts d'extension et de mettre la barre porte-outil de niveau au besoin. 2. Desserrez les 2 écrous qui fixent le levier coudé et le levier de levage sur le support du scarificateur (voir le <i>Catalogue de pièces</i> pour l'illustration des pièces). Serrez fermement les écrous puis dévissez-les légèrement pour permettre la rotation. 3. Veillez à monter la tige réglable sur le côté gauche des bras de levage sur la tige de pivot; voir <i>Pose de la tige réglable</i>..
Le levier ne se bloque pas dans les crans de verrouillage sur la plaque de verrouillage	<ol style="list-style-type: none"> 1. L'écrou de fixation du levier sur le support de scarificateur est trop serré. 	<ol style="list-style-type: none"> 1. Desserrez l'écrou qui fixe le levier au support du scarificateur (voir le <i>Catalogue de pièces</i> pour l'illustration des pièces). Serrez fermement l'écrou puis dévissez-le légèrement pour permettre la rotation.
La barre porte-outil ne tourne pas assez haut.	<ol style="list-style-type: none"> 1. Le boulon excentrique doit être ajusté. 2. La tige réglable est trop longue. 	<ol style="list-style-type: none"> 1. Voir <i>Réglage de la hauteur de transport</i> lorsque la position de transport est sélectionnée. 2. Raccourcissez la tige réglable; voir <i>Réglage de la tension du ressort de pivot et de la tige réglable</i>.
La pression vers le bas de l'outil est insuffisante.	<ol style="list-style-type: none"> 1. La tension du ressort dans la tige réglable est insuffisante. 	<ol style="list-style-type: none"> 1. Voir <i>Réglage de la pression vers le bas de l'outil</i>.
Le contact avec le sol n'est pas uniforme lorsque la machine tourne	<ol style="list-style-type: none"> 1. Le groupe de déplacement s'incline lorsqu'il prend des virages serrés ou exécute des cercles. 	<ol style="list-style-type: none"> 1. Montez les pneus à flancs rigides disponibles en option chez les distributeurs Toro agréés.
La machine s'arrête lorsqu'elle heurte un obstacle.	<ol style="list-style-type: none"> 1. La tige de réglage n'est pas montée correctement. 	<ol style="list-style-type: none"> 1. Voir <i>Pose de la tige réglable</i>.
Les dents de la barre porte-outil ne sont pas de niveau.	<ol style="list-style-type: none"> 1. Le mauvais jeu de cales est utilisé. 	<ol style="list-style-type: none"> 1. Voir <i>Installation du jeu de cales</i>.

Remarques:



La garantie Toro

Garantie limitée de 2 ans ou 1 500 heures

Conditions et produits couverts

The Toro Company certifie que votre produit commercial Toro (« Produit ») ne présente aucun défaut de matériau ni vice de fabrication pendant une période de 2 ans ou 1 500 heures de service*, la première échéance prévalant. Cette garantie s'applique à tous les produits à l'exception des Aérateurs (veuillez-vous reporter aux déclarations de garantie séparées de ces produits). Dans l'éventualité d'un problème couvert par la garantie, nous nous engageons à réparer le Produit gratuitement, frais de diagnostic, pièces, main-d'œuvre et transport compris. La période de garantie commence à la date de réception du Produit par l'acheteur d'origine.

* Produit équipé d'un compteur horaire.

Comment faire intervenir la garantie

Il est de votre responsabilité de signaler le plus tôt possible à votre Distributeur de produits commerciaux ou au Dépositaire de produits commerciaux agréé qui vous a vendu le Produit, toute condition couverte par la garantie. Pour obtenir l'adresse d'un Distributeur de produits commerciaux ou d'un Dépositaire agréé, ou pour tout renseignement concernant vos droits et responsabilités vis à vis de la garantie, veuillez nous contacter à l'adresse suivante :

Toro Commercial Products Service Department
8111 Lyndale Avenue South
Bloomington, MN 55420-1196, États-Unis
+1-952-888-8801 ou +1-800-952-2740
Courriel : commercial.warranty@toro.com

Responsabilités du propriétaire

À titre de propriétaire du produit, vous êtes responsable des entretiens et réglages nécessaires mentionnés dans le *Manuel de l'utilisateur*. Les réparations du produit consécutives au non respect des entretiens et réglages exigés ne sont pas couvertes au titre de la présente garantie.

Ce que la garantie ne couvre pas

Les défaillances ou anomalies de fonctionnement survenant au cours de la période de garantie ne sont pas toutes dues à des défauts de matériaux ou des vices de fabrication. Cette garantie ne couvre pas :

- Les défaillances du Produit dues à l'utilisation de pièces qui ne sont pas d'origine ou au montage et à l'utilisation d'accessoires et produits ajoutés ou modifiés d'une autre marque.
- Les défaillances du Produit dues au non respect du programme d'entretien et/ou des réglages recommandés.
- Les défaillances du Produit dues à une utilisation abusive, négligente ou dangereuse.
- Les pièces d'usure normale (consommables) qui ne sont pas défectueuses. Par exemple, les pièces consommées ou usées durant le fonctionnement normal du Produit, notamment mais pas exclusivement : plaquettes et garnitures de freins, garnitures d'embrayage, lames, cylindres, galets et roulements (étanches ou graissables), contre-lames, bougies, roues pivotantes et roulements, pneus, filtres, courroies, et certains composants des pulvérisateurs, notamment membranes, buses, débitmètres et clapets antiretour.
- Les défaillances attribuables à une influence extérieure, y compris mais de manière non exhaustive : les conditions atmosphériques, les pratiques de remisage, la contamination, l'utilisation de carburants, liquides de refroidissement, lubrifiants, additifs, engrais, eau ou produits chimiques non agréés.
- Les défaillances ou mauvaises performances causées par l'utilisation de carburants (essence, carburant diesel ou biodiesel par exemple) non conformes à leurs normes industrielles respectives.
- Les bruits, vibrations, usure et détérioration normaux. L'usure normale comprend, mais pas exclusivement, les dommages des sièges dus à l'usure ou l'abrasion, l'usure des surfaces peintes, les autocollants ou vitres rayés.

Pays autres que les États-Unis et le Canada

Pour les produits Toro exportés des États-Unis ou du Canada, demandez à votre distributeur (dépositaire) Toro la police de garantie applicable dans votre pays, région ou état. Si, pour une raison quelconque, vous n'êtes pas satisfait(e) des services de votre distributeur, ou si vous avez du mal à vous procurer des renseignements concernant la garantie, adressez-vous à votre centre d'entretien Toro agréé.

Pièces

Les pièces à remplacer dans le cadre de l'entretien courant seront couvertes par la garantie jusqu'à la date du premier remplacement prévu. Les pièces remplacées au titre de cette garantie bénéficient de la durée de garantie du produit d'origine et deviennent la propriété de Toro. Toro se réserve le droit de prendre la décision finale concernant la réparation ou le remplacement de pièces ou ensembles existants. Toro se réserve le droit d'utiliser des pièces remises à neuf pour les réparations couvertes par la garantie.

Garantie de la batterie ion-lithium et à décharge profonde :

Les batteries ion-lithium et à décharge profonde disposent d'un nombre de kilowatt-heures spécifique à fournir au cours de leur vie. Les techniques d'utilisation, de recharge et d'entretien peuvent contribuer à augmenter ou réduire la vie totale des batteries. À mesure que les batteries de ce produit sont consommées, la proportion de travail utile qu'elles offrent entre chaque recharge diminue lentement jusqu'à leur épuisement complet. Le remplacement de batteries usées, suite à une consommation normale, est la responsabilité du propriétaire du produit. Remarque (batterie ion-lithium seulement) : voir la garantie de la batterie pour plus de renseignements.

Garantie à vie du vilebrequin (modèle ProStripe 02657 seulement)

Le modèle Prostripe, équipé en première monte d'un disque de friction et du débrayage de frein de lame avec protection de vilebrequin (ensemble débrayage de frein de lame [BBC] + disque de friction) Toro d'origine, et utilisé par le premier acheteur en conformité avec les procédures d'utilisation et d'entretien recommandées, bénéficie d'une garantie à vie contre la flexion du vilebrequin. Les machines équipées de rondelles de friction, du débrayage du frein de lame (BBC) et autres équipements de ce type ne sont pas couvertes par la garantie à vie du vilebrequin.

Entretien aux frais du propriétaire

La mise au point du moteur, le graissage, le nettoyage et le polissage, le remplacement des filtres, du liquide de refroidissement et les entretiens recommandés font partie des services normaux requis par les produits Toro qui sont aux frais du propriétaire.

Conditions générales

La réparation par un distributeur ou un dépositaire Toro agréé est le seul dédommagement auquel cette garantie donne droit.

The Toro Company décline toute responsabilité en cas de dommages accessoires, consécutifs ou indirects liés à l'utilisation des produits Toro couverts par cette garantie, notamment en ce qui concerne les coûts et dépenses encourus pour se procurer un équipement ou un service de substitution durant une période raisonnable pour cause de défaillance ou d'indisponibilité en attendant la réparation sous garantie. Il n'existe aucune autre garantie expresse, à part la garantie spéciale du système antipollution, le cas échéant. Toutes les garanties implicites de qualité marchande et d'aptitude à l'emploi sont limitées à la durée de la garantie expresse.

L'exclusion de la garantie des dommages secondaires ou indirects, ou les restrictions concernant la durée de la garantie implicite, ne sont pas autorisées dans certains états et peuvent donc ne pas s'appliquer dans votre cas. Cette garantie vous accorde des droits spécifiques, auxquels peuvent s'ajouter d'autres droits qui varient selon les états.

Note concernant la garantie du système antipollution

Le système antipollution de votre Produit peut être couvert par une garantie séparée répondant aux exigences de l'agence américaine de défense de l'environnement (EPA) et/ou de la direction californienne des ressources atmosphériques (CARB). Les limitations d'heures susmentionnées ne s'appliquent pas à la garantie du système antipollution. Reportez-vous à la Déclaration de garantie de conformité à la réglementation antipollution fournie avec votre produit ou figurant dans la documentation du constructeur du moteur.