



Kit brosse de rouleau arrière

Unité de coupe Reelmaster® séries 5210/5410 avec cylindre de 12,7 cm et unité de coupe Reelmaster® séries 5510/5610 et 6500-D/6700-D avec cylindre de 17,8 cm

N° de modèle 03668

N° de modèle 03688

Manuel de l'utilisateur

Ce produit est conforme à toutes les directives européennes pertinentes. Pour plus de renseignements, reportez-vous à la Déclaration d'incorporation (DOI) à la fin de ce document.

Les kits brosse de rouleau arrière se montent sur les unités de coupe à cylindres des machines autoportées ; ils sont destinés aux utilisateurs professionnels employés à des applications professionnelles. Ils sont principalement conçus pour éliminer au fur et à mesure les débris d'herbe et autres accumulés sur le rouleau arrière de l'unité de coupe afin d'améliorer la finition des pelouses bien entretenues dans les parcs, les terrains de sports et les terrains commerciaux.

Mise en service

Pièces détachées

Reportez-vous au tableau ci-dessous pour vérifier si toutes les pièces ont été expédiées.

Procédure	Description	Qté	Utilisation
1	Aucune pièce requise	–	Détermination de la position de la brosse de rouleau et des moteurs des cylindres.
2	Aucune pièce requise	–	Repositionnement de la poulie de tension.
3	Aucune pièce requise	–	Retrait du bouchon de vidange du couvercle de la brosse.

Procédure	Description	Qté	Utilisation
4	Carter de la brosse de rouleau (pour utilisation sans groomer)	1	Montage de la brosse de rouleau.
	Vis Allen ($\frac{3}{8}$ " x 1") (pour utilisation sans groomer)	2	
	Brosse de rouleau	1	
	Boulon à épaulement	1	
	Protège-courroie/plaque	1	
	Boulon ($\frac{5}{16}$ " x $\frac{5}{8}$ "	2	
	Entretoise (pour utilisation sans groomer)	1	
	Poulie d'entraînement	1	
	Boulon à embase ($\frac{3}{8}$ " x 2")	1	
	Courroie	1	
	Joint torique (jaune) (utilisé sans groomer avec kit brosse, modèle 03668 uniquement)	1	
	Rondelle de réglage (selon besoin pour l'alignement de la courroie)	1	
5	Aucune pièce requise	—	Montage de la brosse pour grande hauteur de coupe

Médias et pièces supplémentaires

Description	Qté	Utilisation
Manuel de l'utilisateur	1	À lire avant l'installation et l'utilisation.
Catalogue de pièces	1	Pour trouver des pièces de rechange.

Remarque: Pour déterminer les côtés gauche et droit de l'unité de coupe, placez-vous derrière l'unité de coupe.

Important: Le kit brosse de rouleau arrière ne doit être utilisé qu'avec des hauteurs de coupe de 6 à 25 mm. Utilisez la brosse pour grande hauteur de coupe (réf. 110-1740) pour des hauteurs de coupe supérieures à 25 mm. Voir [5 Montage de la brosse pour grande hauteur de coupe \(option\) \(page 15\)](#).

Le kit brosse de rouleau arrière modèle 03668 peut être utilisé sur :

Unités de coupe modèles 03661, 03694 et 03695 pour groupes de déplacement Reelmaster 5210 ou 5410.

Le kit brosse de rouleau arrière modèle 03688 peut être utilisé sur :

- Unités de coupe modèles 03681, 03682, 03693, 03696 et 03697 pour groupes de déplacement Reelmaster 5510 ou 5610.
- Unités de coupe modèles 03863, 03864, 03698 et 03699 pour groupes de déplacement Reelmaster 6500 ou 6700.

Remarque: Si vous devez monter un kit groomer et un kit brosse, commencez par le kit groomer.

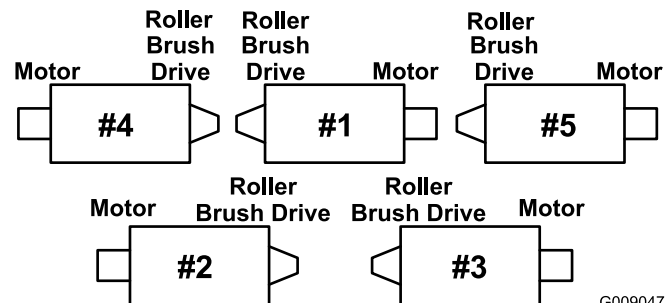
1

Détermination de l'orientation de la brosse de rouleau

Aucune pièce requise

Procédure

Toutes les unités de coupe sont expédiées avec le contrepoids monté sur le côté gauche. Reportez-vous au diagramme ci-dessous pour déterminer la position de la brosse de rouleau et des moteurs de cylindres.



G009047
g009047

Figure 1

Remarque: Ces instructions et illustrations montrent le montage du kit sur les unités de coupe avec les contrepoids montés sur le côté gauche de l'unité de coupe.

2

Repositionnement de la poulie de tension

Aucune pièce requise

Procédure

Sur les unités de coupe avant et arrière gauches, inversez la poulie de tension pour la monter sur le **côté droit** de l'unité de coupe (Figure 2), comme suit :

1. Déposez la poulie de tension du côté gauche de l'unité de coupe et montez-la dans le trou inférieur de la plaque de brosse, sur le côté droit de l'unité de coupe (Figure 2).

Remarque: La poulie de tension doit pivoter librement ; ne serrez pas excessivement le contre-écrou sur le boulon du pivot.

2. Enlevez le boulon de carrosserie et l'écrou et placez-les dans le trou supérieur occupé précédemment par la poulie de tension (Figure 2).

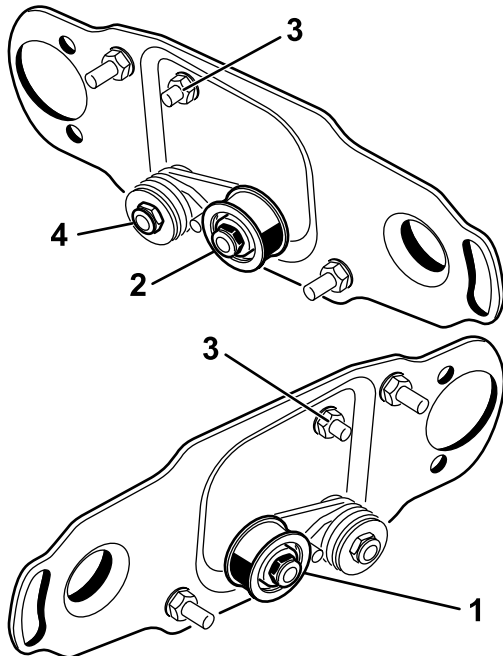


Figure 2

- | | |
|---|---|
| 1. Montage de la poulie de tension sur le côté gauche du cylindre | 3. Écrou et boulon de carrosserie |
| 2. Montage de la poulie de tension sur le côté droit du cylindre | 4. Ne serrez pas excessivement ce contre-écrou. |

3

Retrait du bouchon de vidange du couvercle de la brosse

Aucune pièce requise

Procédure

Retirez uniquement le boulon de vidange inférieur (Figure 3) sur les couvercles de brosse. Cela permet d'évacuer l'humidité présente autour de la brosse.

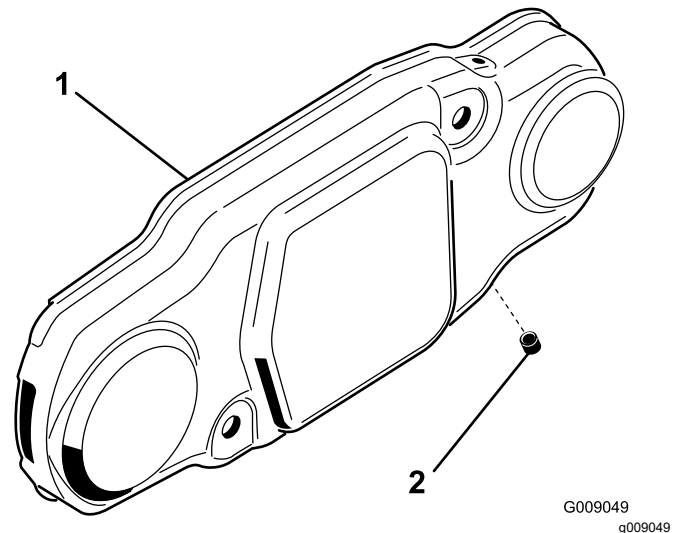


Figure 3

- | | |
|------------------------|---------------------------------|
| 1. Couvercle de brosse | 2. Bouchon de vidange inférieur |
|------------------------|---------------------------------|

4

Montage de la brosse de rouleau

Pièces nécessaires pour cette opération:

1	Carter de la brosse de rouleau (pour utilisation sans groomer)
2	Vis Allen ($\frac{3}{8}$ " x 1") (pour utilisation sans groomer)
1	Brosse de rouleau
1	Boulon à épaulement
1	Protège-courroie/plaque
2	Boulon ($\frac{5}{16}$ " x $\frac{5}{8}$ ")
1	Entretoise (pour utilisation sans groomer)
1	Poulie d'entraînement
1	Boulon à embase ($\frac{3}{8}$ " x 2")
1	Courroie
1	Joint torique (jaune) (utilisé sans groomer avec kit brosse, modèle 03668 uniquement)
1	Rondelle de réglage (selon besoin pour l'alignement de la courroie)

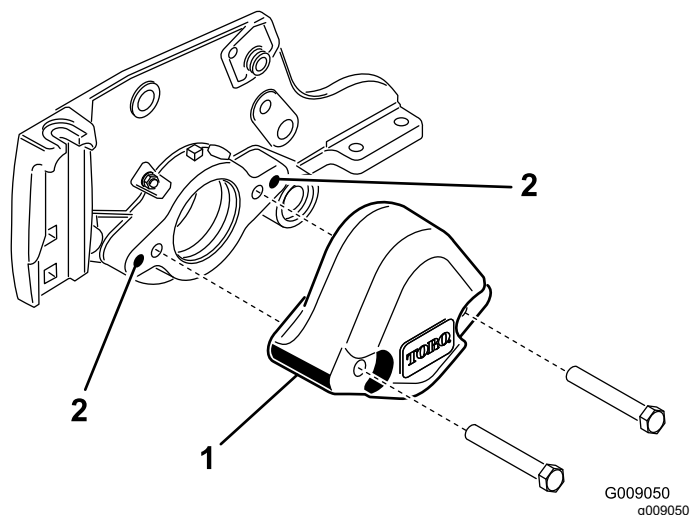


Figure 4

1. Contrepoids
2. Nettoyez ces trous de montage

4. Avec un taraud de $\frac{3}{8}$ -16, retirez la peinture des trous de montage extérieurs des plaques latérales (Figure 4).
5. Sur le kit brosse de rouleau modèle 03668 uniquement, montez le joint torique jaune sur le carter de brosse (Figure 5).

Remarque: Sur le kit brosse de rouleau modèle 03688, un joint torique noir est déjà installé.

Montage de la brosse sur les unités de coupe non équipées de groomers

Utilisez cette procédure si l'unité de coupe n'est pas équipée d'un groomer. Si l'unité de coupe est équipée d'un groomer, consultez la section [Montage de la brosse sur les unités de coupe équipées de groomers \(page 10\)](#) pour la procédure d'installation.

1. Placez le groupe de déplacement sur un sol plat et horizontal et serrez le frein de stationnement.
2. Assurez-vous que les unités de coupe sont désengagées. Coupez le moteur et enlevez la clé de contact. Déposez toutes les unités de coupe du groupe de déplacement.

Important: Vérifiez que l'unité de coupe est réglée à la hauteur et l'angle voulus. Ajustez-les au besoin selon les instructions du *Manuel de l'utilisateur*, avant de monter le kit brosse de rouleau arrière.

3. Retirez les 2 boulons de fixation du contrepoids à l'extrémité gauche de l'unité de coupe. Déposez le contrepoids (Figure 4).

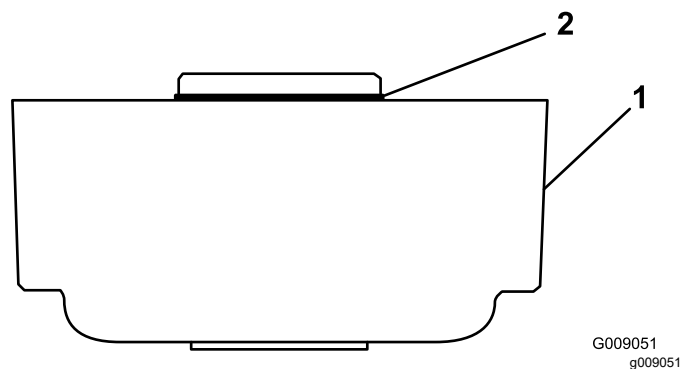


Figure 5

1. Carter de brosse de rouleau
2. Joint torique jaune (Modèle 03668)
Joint torique noir (Modèle 03688)

6. Fixez le carter de brosse sur le logement de roulement de cylindre avec 2 vis Allen ($\frac{3}{8}$ " x 1") (Figure 6). Montez le carter de brosse avec le trou fileté vers l'avant de l'unité de coupe.

Remarque: Assurez-vous que le joint torique est correctement positionné sur le carter de brosse.

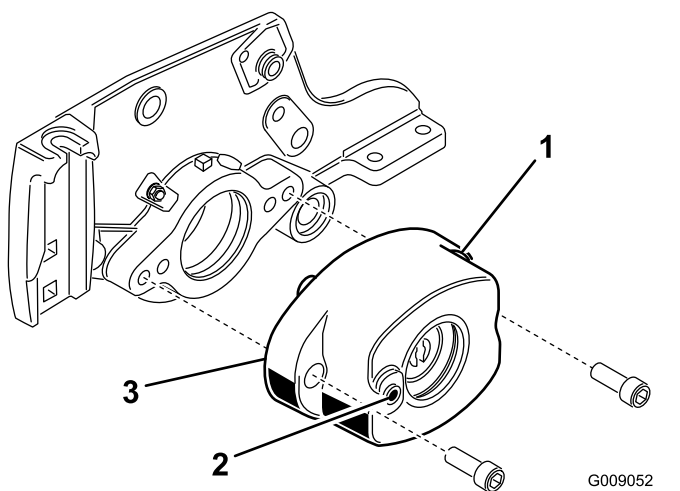


Figure 6

- | | |
|--------------------------------|--|
| 1. Carter de brosse de rouleur | 3. Joint torique jaune (Modèle 03668)
Joint torique noir (Modèle 03688) |
| 2. Trou fileté dans le carter | |

7. Retirez les 2 contre-écrous à embase qui fixent chaque support de rouleur aux plaques latérales (Figure 7).

Remarque: N'enlevez pas les boulons. Déposez également les entretoises de 6 mm placées sur le dessus de la bride de montage de la plaque latérale.

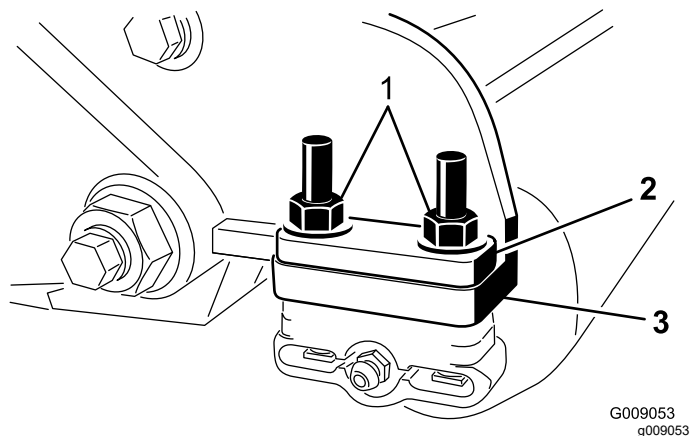


Figure 7

- | | |
|---|---|
| 1. Retirez les écrous de fixation à chaque extrémité du rouleur | 3. Bride de fixation de plaque latérale |
| 2. Entretoise de 6 mm | |

8. Placez les supports de montage de la brosse de rouleur sur les boulons des supports (Figure 8). Fixez les supports de montage de la brosse aux plaques latérales de l'unité de coupe avec les écrous retirés précédemment.

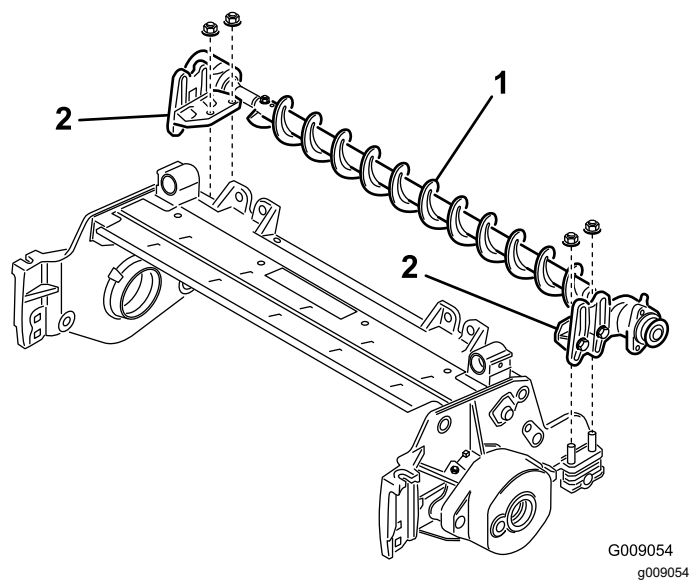


Figure 8

- | | |
|----------------------|--|
| 1. Brosse de rouleur | 2. Support de montage de brosse de rouleur |
|----------------------|--|

Important: Les supports de montage de la brosse de rouleur doivent être montés directement sur le haut de la bride de montage des plaques latérales. *N'intercalez pas d'entretoises entre les supports de la brosse et les brides de montage des plaques latérales.* Ajoutez des entretoises de 6 mm au sommet du support de la brosse de rouleur (Figure 9).

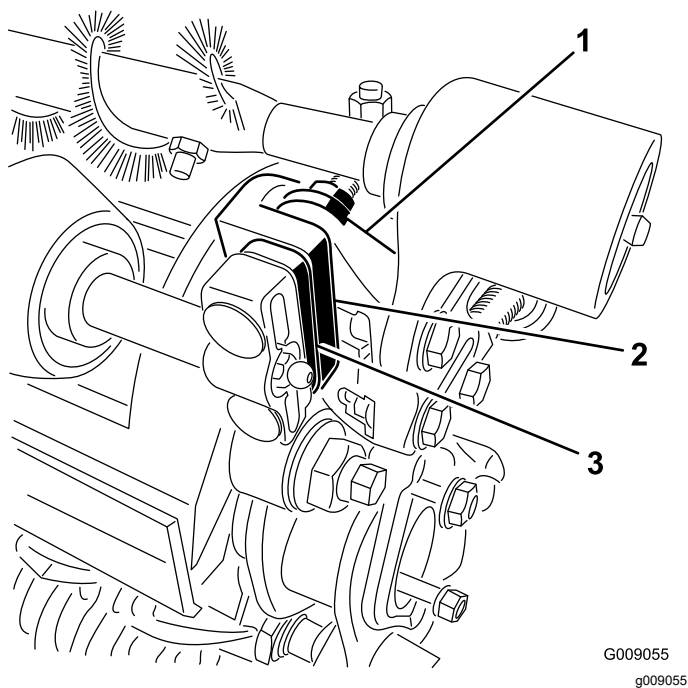


Figure 9

- | | |
|---|--------------------------------------|
| 1. Support de montage de brosse de rouleau | 3. Entretoise supplémentaire de 6 mm |
| 2. Bride de montage de la plaque latérale de l'unité de coupe | |

9. Faites glisser chaque joint d'étanchéité vers l'extérieur jusqu'à ce qu'il soit en léger contact avec chaque logement de roulement (Figure 10).

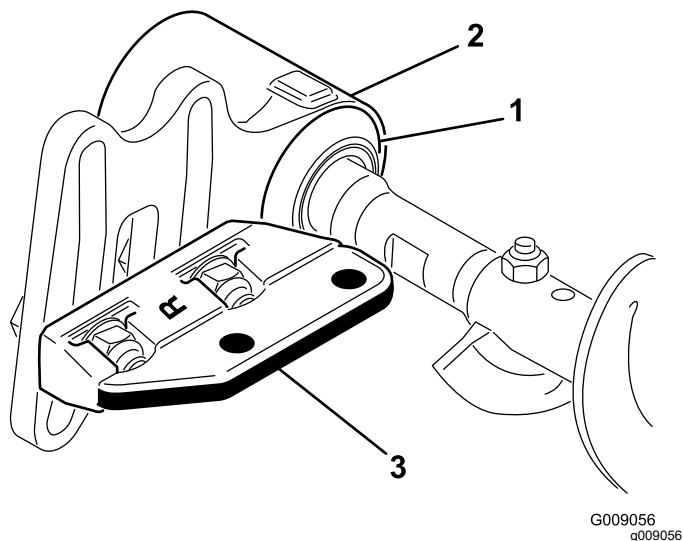


Figure 10

- | | |
|--------------------------|-----------------------|
| 1. Joint d'étanchéité | 3. Support de montage |
| 2. Logement de roulement | |

10. Appliquez une couche de graisse dans le diamètre intérieur de la bague du logement de roulement (Figure 11).

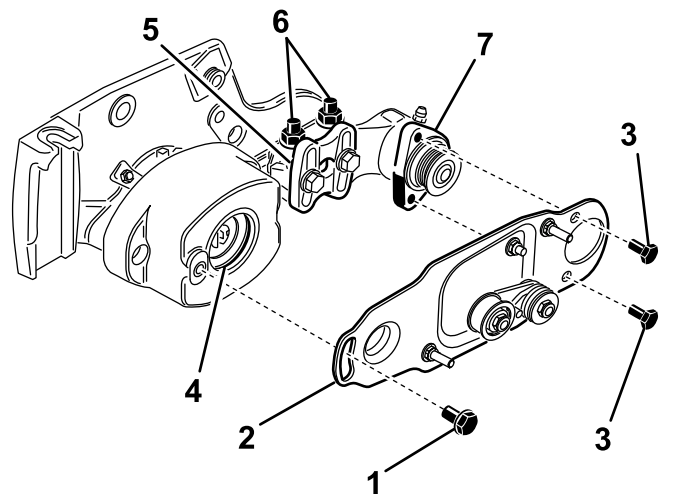


Figure 11

- | | |
|-------------------------------------|---|
| 1. Boulon à épaulement | 5. Support de montage de brosse de rouleau |
| 2. Plaque de brosse | 6. Contre-écrous à embase |
| 3. Boulon | 7. Logement de roulement de brosse de rouleau |
| 4. Bague dans logement de roulement | |

11. Desserrez, mais ne retirez pas, les boulons qui fixent le logement de roulement de la brosse de rouleau au support de montage de la brosse de rouleau (Figure 11).

12. Montez la plaque de pivotement de la brosse de rouleau (Figure 11). Assurez-vous que la douille du logement de roulement reste bien en place dans le carter lorsque vous insérez la protubérance de la plaque de pivotement à l'intérieur.

Remarque: La plaque de pivotement de la brosse est correctement positionnée lorsqu'elle n'est pas freinée par la bague en caoutchouc et qu'elle pivote librement.

13. Appliquez du Loctite 242 (bleu) sur les 2 boulons (5/16" x 5/8") et utilisez ceux-ci pour fixer la plaque de brosse au logement de roulement de la brosse de rouleau (Figure 11). Serrez les boulons à un couple de 20 à 25 N·m.
14. Vérifiez que la plaque de la brosse de rouleau est parallèle à la plaque latérale de l'unité de coupe. Si ce n'est pas le cas, procédez comme suit :

- Desserrez les 2 contre-écrous à embase qui fixent le support de montage de la brosse de rouleau à la plaque latérale de l'unité de coupe (Figure 11).
- Tournez le logement de roulement de la brosse de rouleau jusqu'à ce que la plaque

de la brosse soit parallèle à la plaque latérale de l'unité de coupe (Figure 11).

- Serrez les 2 contre-écrous à embase qui fixent le support de montage de la brosse de rouleau à la plaque latérale de l'unité de coupe (Figure 11).

15. Desserrez les 2 boulons qui fixent chaque logement de roulement de la brosse de rouleau au support de montage de la brosse de rouleau (Figure 12 et Figure 13).

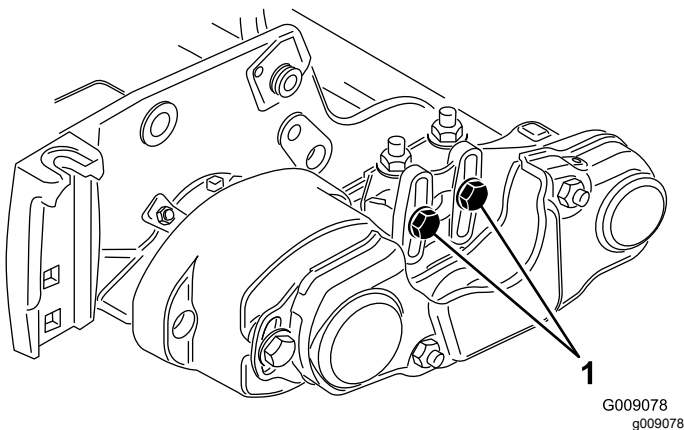


Figure 12

1. Desserer ces boulons

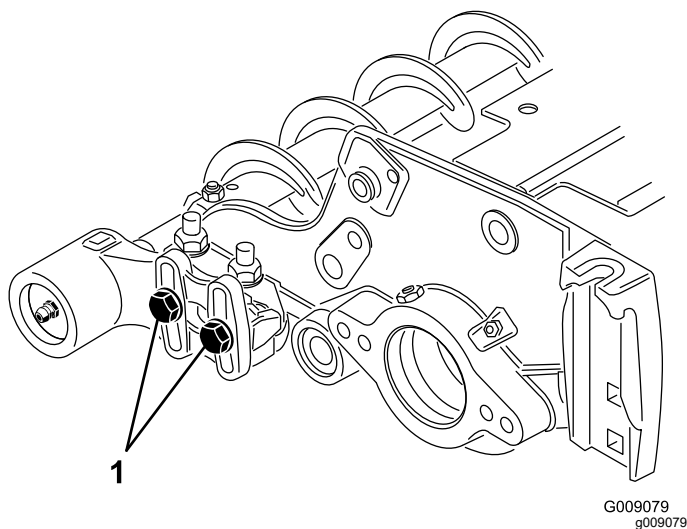


Figure 13

1. Desserer ces boulons

16. Positionnez la brosse de rouleau en léger contact (touchant à peine) avec le rouleau arrière (Figure 14).

Important: L'arbre de la brosse de rouleau ne doit pas toucher la plaque latérale de l'unité de coupe.

Important: Un contact trop prononcé avec le rouleau entraînera l'usure prématurée de la brosse.

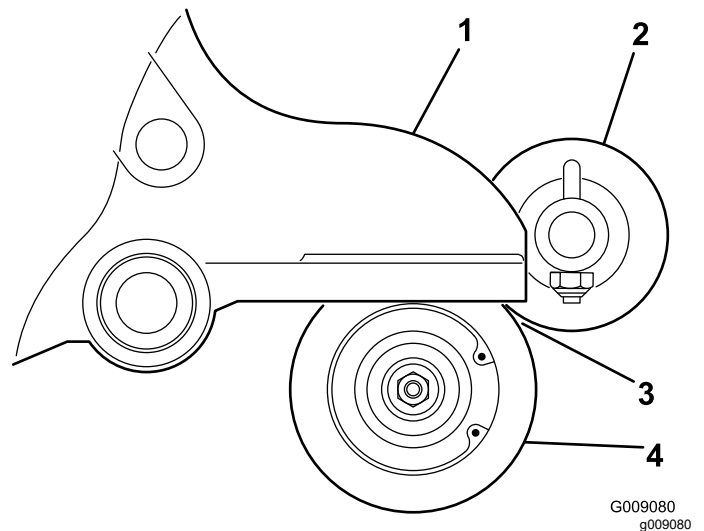


Figure 14

- | | |
|----------------------|---------------------------|
| 1. Plaque latérale | 4. Rouleau arrière |
| 2. Brosse de rouleau | 5. Espace obligatoire ici |
| 3. Léger contact | |

Remarque: L'arbre de la brosse de rouleau doit être parallèle au rouleau arrière.

Remarque: L'orientation du logement de roulement de la brosse de rouleau côté libre doit être identique à celle du logement de roulement côté entraînement.

17. Serrez les 2 boulons qui fixent chaque logement de roulement de la brosse de rouleau aux supports de la brosse.
18. Appliquez du Loctite 242 (bleu) sur le boulon à épaulement (Figure 11). Fixez la plaque de brosse au carter de brosse avec le boulon à épaulement (Figure 11). Serrez le boulon à un couple de 20 à 25 N·m.

Remarque: Le boulon à épaulement ne doit pas serrer la plaque contre le carter.

19. Insérez l'entretoise sur l'arbre du logement de roulement (Figure 15).
20. Insérez la poulie d'entraînement dans l'entretoise et sur l'arbre d'entraînement (Figure 15). Assurez-vous que les languettes de la poulie sont placées dans la fente de l'arbre d'entraînement.
21. Fixez la poulie et l'entretoise à l'arbre d'entraînement avec un boulon à épaulement ($\frac{3}{8}$ " x 2") (Figure 15). Serrez le boulon à un couple de 47 à 54 N·m.

Important: Si le boulon n'est pas serré correctement, le boulon se dévissera.

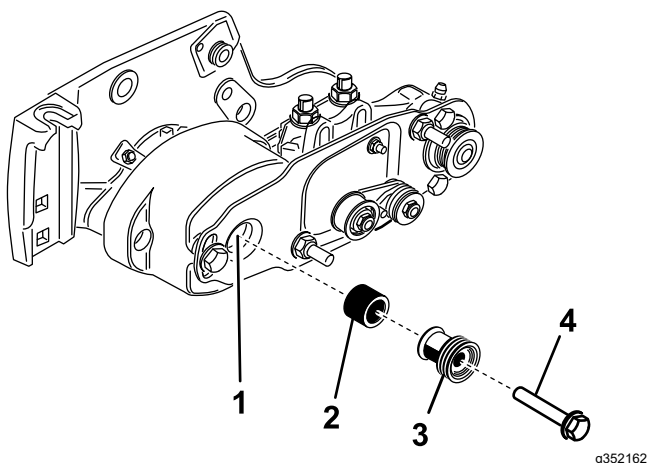


Figure 15

- | | |
|-------------------------|---|
| 1. Arbre d'entraînement | 3. Poulie d'entraînement |
| 2. Entretoise | 4. Boulon – serrer à un couple de 47 à 54 N·m |

22. Montez la courroie sur les poulies comme suit :

- Passez la courroie autour de la poulie **menée** puis sur le dessus de la poulie de tension (Figure 16).

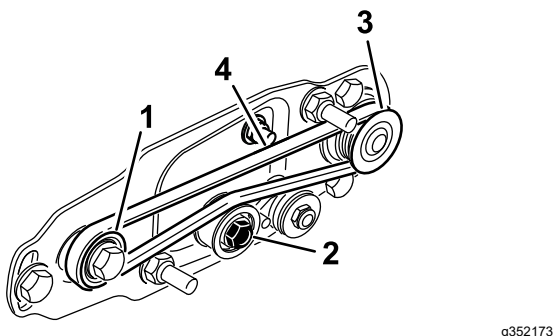


Figure 16

- | | |
|--------------------------|-----------------|
| 1. Poulie d'entraînement | 3. Poulie menée |
| 2. Poulie de tension | 4. Courroie |

- Commencez à installer la courroie sur la poulie **d'entraînement** (Figure 16).
- Tout en guidant la courroie sur la poulie **d'entraînement**, tournez le cylindre en avant pour tirer la courroie sur la poulie d'entraînement.

Remarque: Munissez-vous d'un gant ou d'un chiffon épais pour faire tourner le cylindre.

Important: Assurez-vous que les nervures de la courroie sont engagées correctement dans les gorges de chaque poulie. Assurez-vous aussi que la courroie est bien centrée sur la poulie de tension.

23. Appuyez sur la poulie de tension pour vérifier qu'elle pivote librement.

24. Vérifiez l'alignement courroie/poulies comme suit :

- La courroie doit être tendue (montée) correctement avant le contrôle de l'alignement.
- Placez une règle le long de la face extérieure de la poulie **d'entraînement** (Figure 17). Ne placez **pas** la règle en travers des poulies d'entraînement et menée.
- Les faces extérieures des poulies d'entraînement et menée doivent être alignées à 0,76 mm près.
- Si les poulies ne sont pas alignées, voir [Alignement des poulies \(page 17\)](#).
- Si elles sont alignées, continuez le montage.
- N'utilisez **pas** la poulie de tension pour vérifier l'alignement.

Important: La courroie risque de s'user prématurément si les poulies ne sont pas alignées correctement.

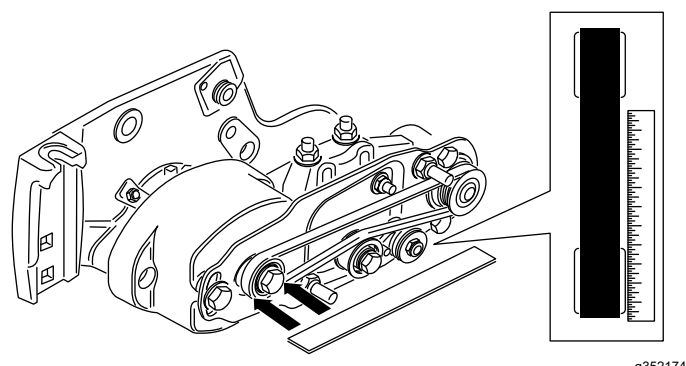


Figure 17

25. Glissez le protège-courroie sur les boulons de montage et fixez-le avec 2 écrous à embase (Figure 18).

Important: Ne serrez pas excessivement les écrous pour ne pas endommager le couvercle.

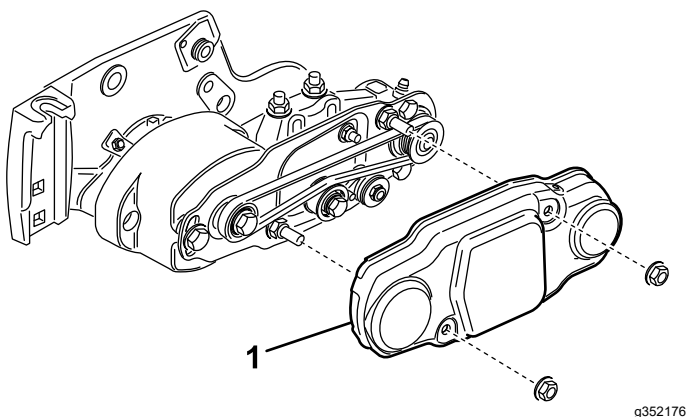


Figure 18

1. Protège-courroie

26. Lubrifiez les graisseurs de chaque logement de roulement de la brosse de rouleau et du reste de l'unité de coupe avec de la graisse universelle au lithium n° 2. (Figure 19). Essuyez l'excédent de graisse, en particulier autour des joints d'exclusion.

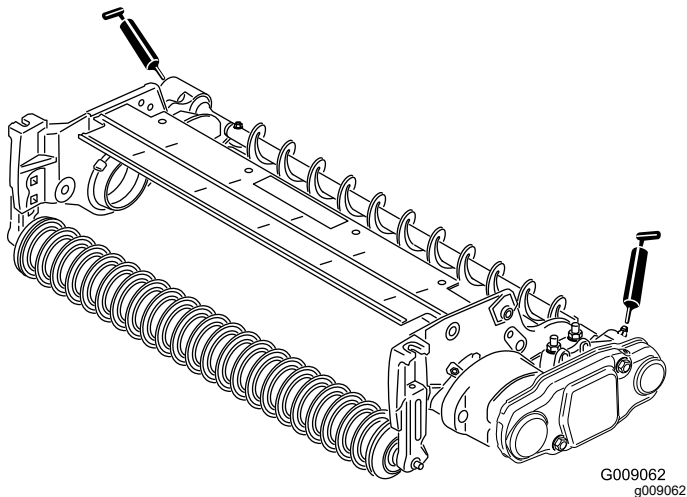


Figure 19

Montage de la brosse sur les unités de coupe équipées de groomers

Remarque: Si vous devez monter un kit groomer et un kit brosse, commencez par le kit groomer.

1. Retirez les 2 écrous qui fixent le couvercle du groomer et déposez le couvercle (Figure 20).

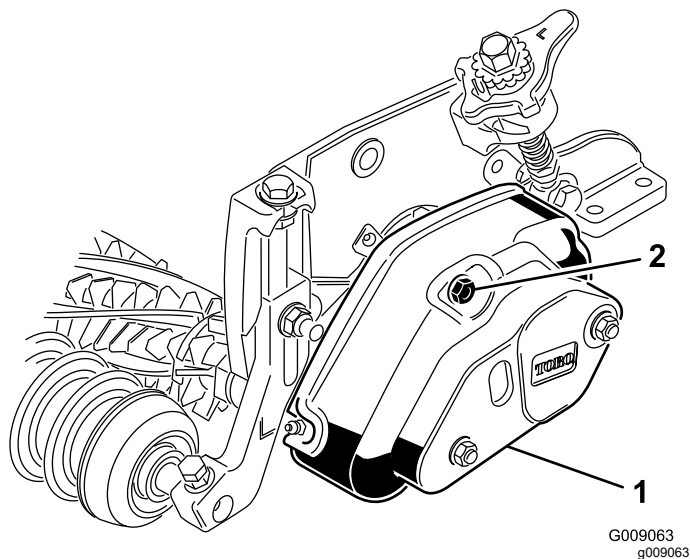


Figure 20

1. Couvercle du groomer
2. Écrou de fixation du couvercle (2)

2. Retirez les 2 écrous à embase (5/16") qui fixent le contrepoids du groomer au couvercle du groomer, et déposez le contrepoids (Figure 21).

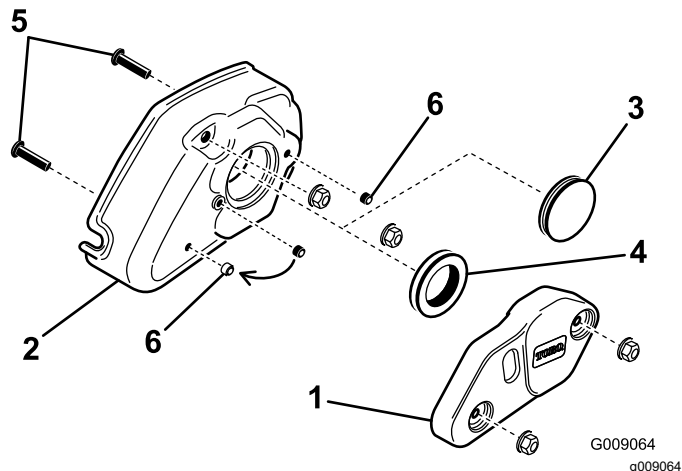


Figure 21

1. Contrepoids de groomer
2. Couvercle du groomer
3. Obturateur (déposer)
4. Rondelle en caoutchouc (déposer)
5. Vis du couvercle (à retirer)
6. Vis de fixation (2)

3. Retirez la rondelle pleine du couvercle et remplacez-la par la rondelle en caoutchouc (Figure 21).
4. Retirez les 2 vis (5/16" x 1 1/4") vissées dans le couvercle (Figure 21).
5. Retirez la vis de fixation dans le trou central du couvercle du groomer (Figure 21).

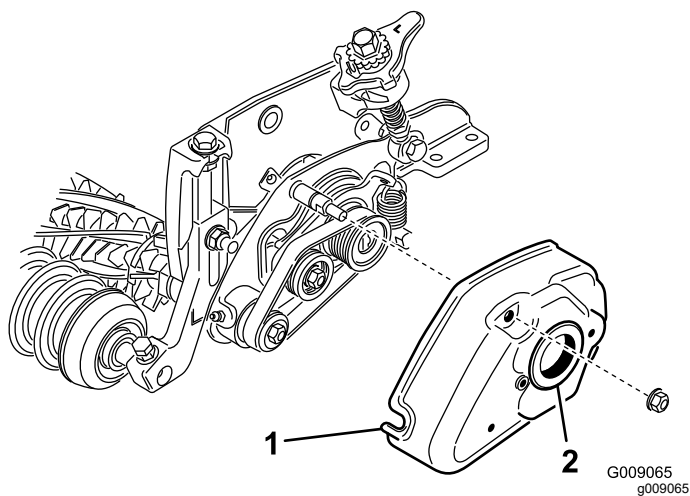


Figure 22

1. Couvercle du groomer 2. Bague

6. Insérez la vis retirée précédemment ainsi que la vis fournie avec le kit groomer dans les trous occupés précédemment par les vis de fixation du couvercle. Appliquez du Loctite 242 (bleu) sur les vis avant le montage.

Remarque: Les vis de fixation doivent être de niveau avec le couvercle du groomer.

7. Posez le couvercle du groomer et fixez-le avec 2 écrous à embase (5/16") (Figure 22).

Important: Ne serrez pas les écrous excessivement.

8. Appliquez de la graisse dans le diamètre intérieur de la bague du couvercle du groomer (Figure 22).

9. Retirez les 2 écrous qui fixent chaque support de rouleau aux plaques latérales (Figure 23). N'enlevez pas les boulons.

Remarque: Déposez les entretoises de 6 mm éventuellement placées sur le dessus de la bride de montage de la plaque latérale.

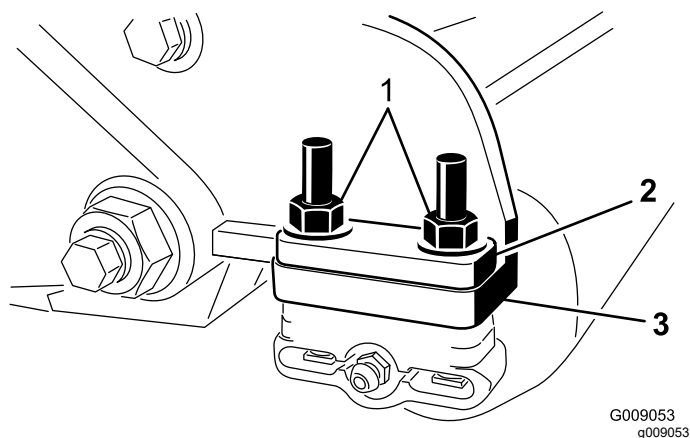


Figure 23

1. Retirez les écrous de fixation à chaque extrémité du rouleau 3. Bride de fixation de plaque latérale
2. Entretoise de 6 mm

10. Placez les supports de montage de la brosse de rouleau sur les boulons des supports (Figure 24). Fixez les supports de montage de la brosse aux plaques latérales de l'unité de coupe avec les écrous retirés précédemment.

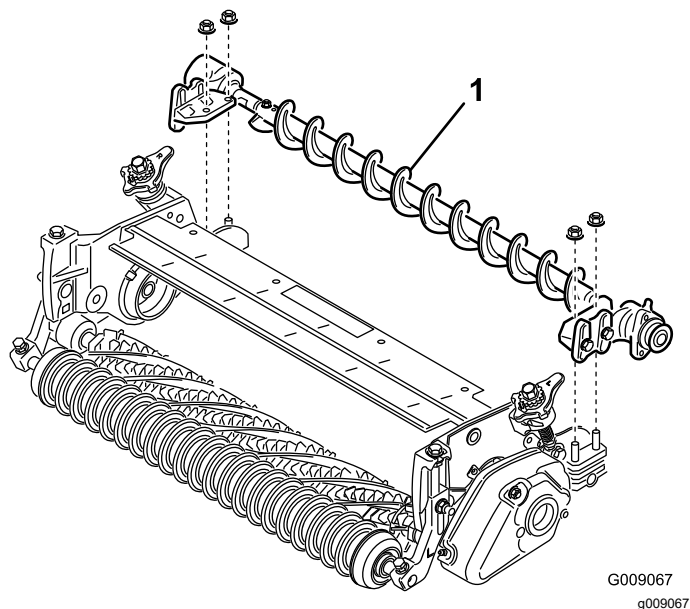


Figure 24

1. Brosse de rouleau

Important: Les supports de montage de la brosse de rouleau doivent être montés directement sur le haut de la bride de montage des plaques latérales. N'intercalez pas d'entretoises entre les supports de montage de la brosse et les brides de montage des plaques latérales. Ajoutez des entretoises de 6 mm au sommet du support de la brosse de rouleau (Figure 25).

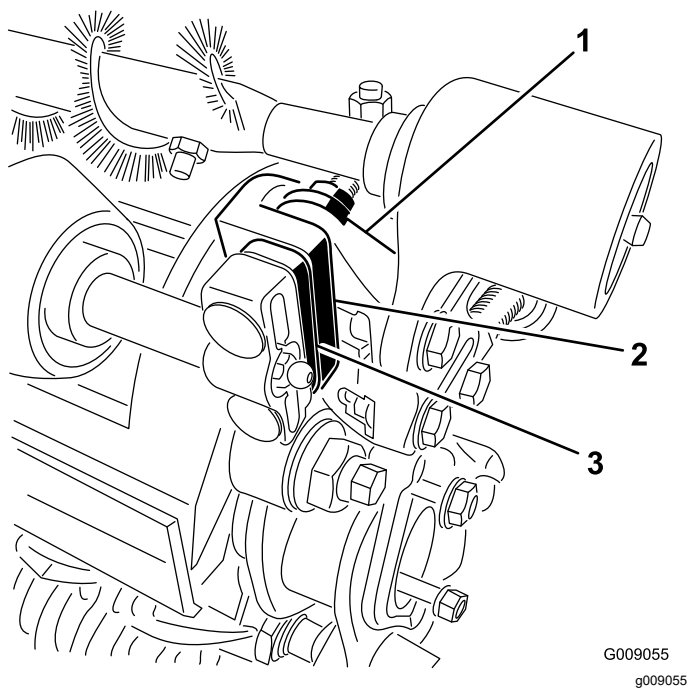


Figure 25

- | | |
|---|--|
| 1. Support de montage de brosse de rouleau | 3. Entretoises supplémentaires de 6 mm |
| 2. Bride de montage de la plaque latérale de l'unité de coupe | |

11. Faites glisser chaque joint d'étanchéité vers l'extérieur jusqu'à ce qu'il soit en léger contact avec chaque logement de roulement (Figure 26).

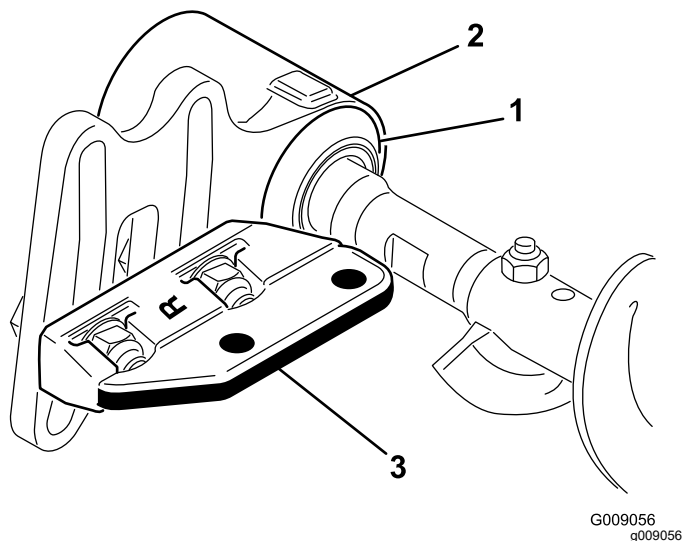


Figure 26

- | | |
|--------------------------|-----------------------|
| 1. Joint d'étanchéité | 3. Support de montage |
| 2. Logement de roulement | |

12. Desserrez, mais ne retirez pas, les boulons qui fixent le logement de roulement de la brosse de rouleau au support de montage de la brosse de rouleau (Figure 27).

13. Montez la plaque de pivotement de la brosse de rouleau (Figure 27). Assurez-vous que la bague du logement de roulement reste bien en place sur le couvercle du groomer lorsque vous insérez la protubérance de la plaque de pivotement à l'intérieur.

Remarque: La plaque de pivotement de la brosse est correctement positionnée lorsqu'elle n'est pas freinée par la bague en caoutchouc et qu'elle pivote librement.

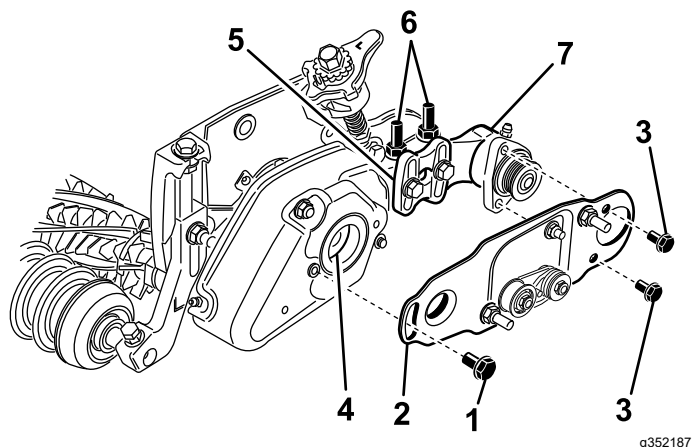


Figure 27

- | | |
|-------------------------------------|---|
| 1. Boulon à épaulement | 5. Support de montage de brosse de rouleau |
| 2. Plaque de brosse | 6. Contre-écrous à embase |
| 3. Boulon | 7. Logement de roulement de brosse de rouleau |
| 4. Bague dans logement de roulement | |

14. Appliquez du Loctite 242 (bleu) sur les 2 boulons (5/16" x 5/8") et utilisez ceux-ci pour fixer la plaque de brosse au logement de roulement de la brosse de rouleau (Figure 27). Serrez les boulons à un couple de 20 à 25 N·m.

15. Vérifiez que la plaque de la brosse de rouleau est parallèle à la plaque latérale de l'unité de coupe. Si ce n'est pas le cas, procédez comme suit :

- Desserrez les 2 contre-écrous à embase qui fixent le support de montage de la brosse de rouleau à la plaque latérale de l'unité de coupe (Figure 27).
- Tournez le logement de roulement de la brosse de rouleau jusqu'à ce que la plaque de la brosse soit parallèle à la plaque latérale de l'unité de coupe (Figure 27).
- Serrez les 2 contre-écrous à embase qui fixent le support de montage de la brosse de rouleau à la plaque latérale de l'unité de coupe (Figure 27).

16. Desserrez les 2 boulons qui fixent chaque logement de roulement de la brosse de rouleau au support de montage de la brosse de rouleau (Figure 12 et Figure 13).

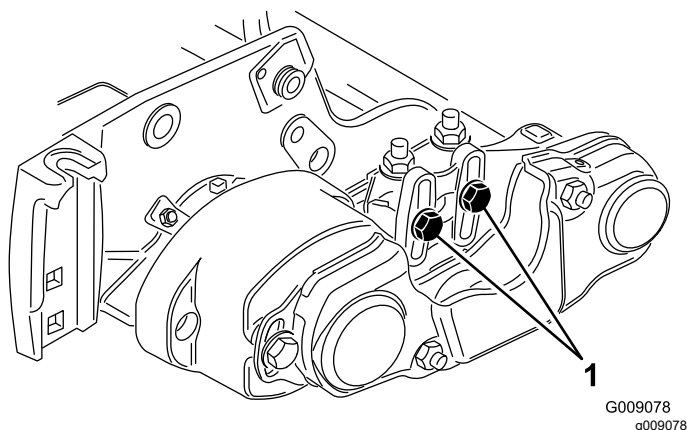


Figure 28

1. Desserrez ces boulons

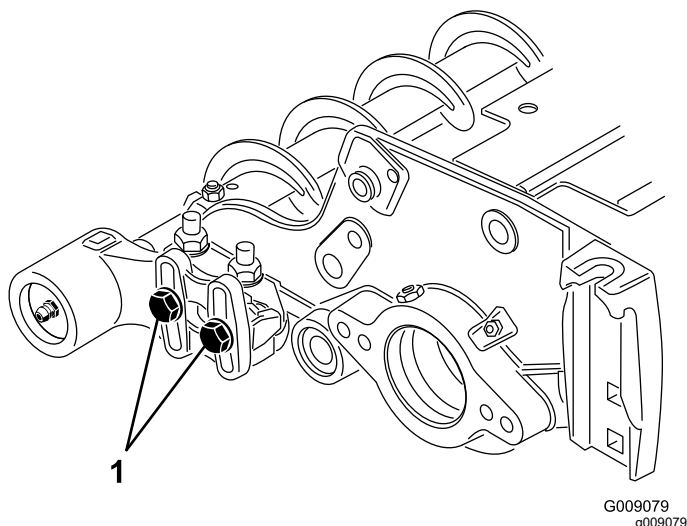


Figure 29

1. Desserrez ces boulons

17. Positionnez la brosse de rouleau en léger contact (touchant à peine) avec le rouleau arrière (Figure 14).

Important: L'arbre de la brosse de rouleau ne doit pas toucher la plaque latérale de l'unité de coupe.

Important: Un contact trop prononcé avec le rouleau entraînera l'usure prématurée de la brosse.

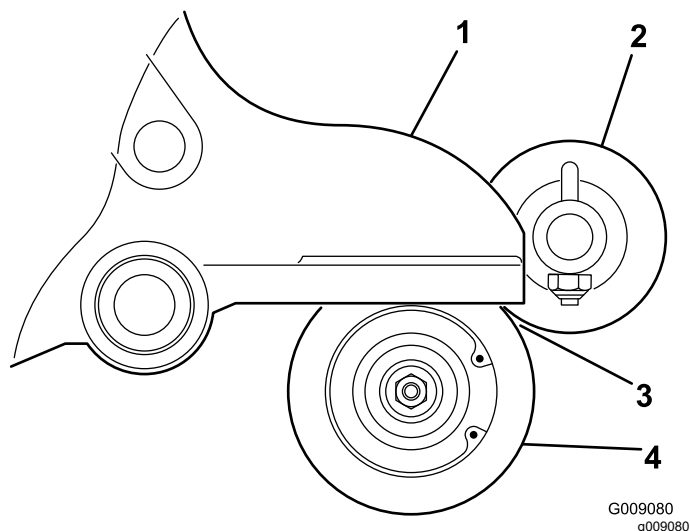


Figure 30

- | | |
|----------------------|---------------------------|
| 1. Plaque latérale | 4. Rouleau arrière |
| 2. Brosse de rouleau | 5. Espace obligatoire ici |
| 3. Léger contact | |

Remarque: L'arbre de la brosse de rouleau doit être parallèle au rouleau arrière.

Remarque: L'orientation du logement de roulement de la brosse de rouleau côté libre doit être identique à celle du logement de roulement côté entraînement.

18. Serrez les 2 boulons qui fixent chaque logement de roulement de la brosse de rouleau aux supports de la brosse.
19. Appliquez du Loctite 242 (bleu) sur le boulon à épaulement (Figure 27). Fixez la plaque de brosse au couvercle du groomer avec le boulon à épaulement. (Figure 27). Serrez le boulon à un couple de 20 à 25 N·m.

Remarque: Le boulon à épaulement ne doit pas serrer la plaque contre le carter.

20. Retirez le boulon qui fixe la poulie du groomer à l'arbre d'entraînement (Figure 31).
21. Insérez la poulie d'entraînement de la brosse dans la poulie d'entraînement du groomer et sur l'arbre d'entraînement (Figure 31). Assurez-vous que les languettes de la poulie sont placées dans la fente de l'arbre d'entraînement.
22. Fixez la poulie d'entraînement à l'arbre avec un boulon à embase ($\frac{3}{8}$ " x 2") (Figure 31). Serrez le boulon à un couple de 47 à 54 N·m.

Important: Si le boulon n'est pas serré correctement, le boulon se dévissera.

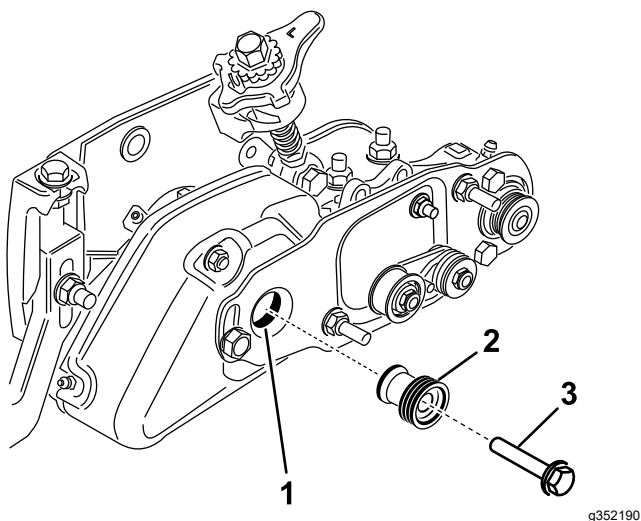


Figure 31

- | | |
|---|---|
| 1. Boulon de la poulie du groomer (à retirer) | 3. Boulon – serrer à un couple de 47 à 54 N·m |
| 2. Poulie d'entraînement | |

23. Montez la courroie sur les poulies comme suit :

- Passez la courroie autour de la poulie **menée** puis sur le dessus de la poulie de tension (Figure 32).

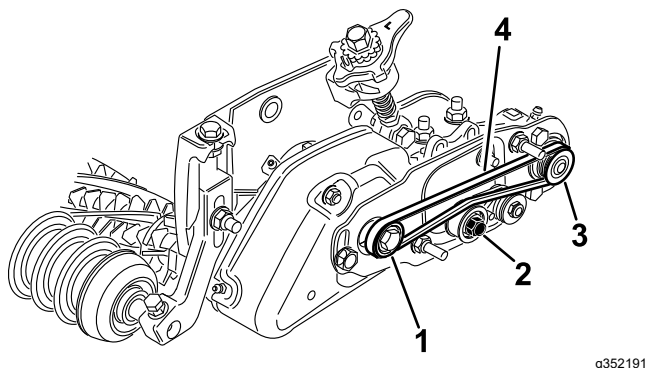


Figure 32

- | | |
|--------------------------|-----------------|
| 1. Poulie d'entraînement | 3. Poulie menée |
| 2. Poulie de tension | 4. Courroie |

- Commencez à installer la courroie sur la poulie **d'entraînement** (Figure 32).
- Tout en guidant la courroie sur la poulie **d'entraînement**, tournez le cylindre en avant pour tirer la courroie sur la poulie d'entraînement.

Remarque: Munissez-vous d'un gant ou d'un chiffon épais pour faire tourner le cylindre.

Important: Assurez-vous que les nervures de la courroie sont engagées correctement dans les gorges de chaque poulie. Assurez-vous aussi que la courroie est bien centrée sur la poulie de tension.

24. Appuyez sur la poulie de tension pour vérifier qu'elle pivote librement.
25. Vérifiez l'alignement courroie/poulies comme suit :
- La courroie doit être tendue (montée) correctement avant le contrôle de l'alignement.
 - Placez une règle le long de la face extérieure de la poulie **d'entraînement** (Figure 33). Ne placez **pas** la règle en travers des poulies d'entraînement et menée.

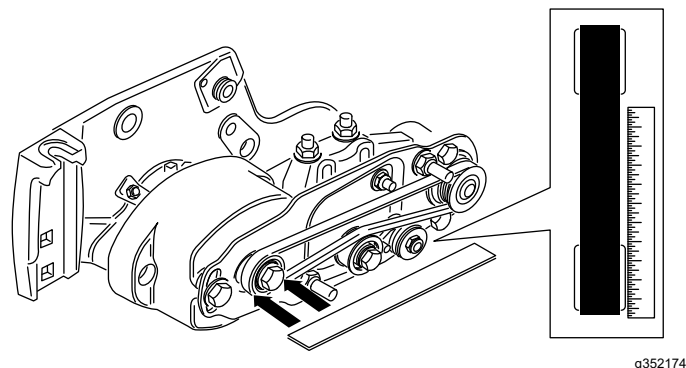


Figure 33

- Les faces extérieures des poulies d'entraînement et menée doivent être alignées à 0,76 mm près.
- Si les poulies ne sont pas alignées, reportez-vous à la section Alignement des poulies.
- Si elles sont alignées, continuez le montage.
- N'utilisez **pas** la poulie de tension pour vérifier l'alignement.

Remarque: La courroie risque de s'user prématurément si les poulies ne sont pas alignées correctement.

26. Glissez le protège-courroie sur les boulons de montage et fixez-le avec 2 écrous à embase (Figure 34).

Important: Ne serrez pas excessivement les écrous pour ne pas endommager le couvercle.

5

Montage de la brosse pour grande hauteur de coupe (option)

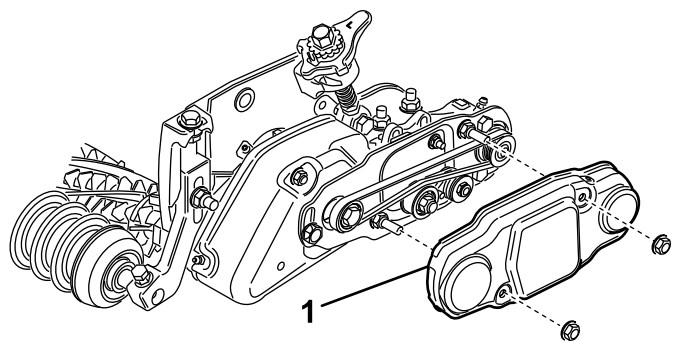


Figure 34

g352192

1. Protège-courroie

27. Lubrifiez les graisseurs de chaque logement de roulement de la brosse de rouleau et du reste de l'unité de coupe avec de la graisse universelle au lithium n° 2. (Figure 35).

Remarque: Essuyez l'excédent de graisse, en particulier autour des joints d'étanchéité.

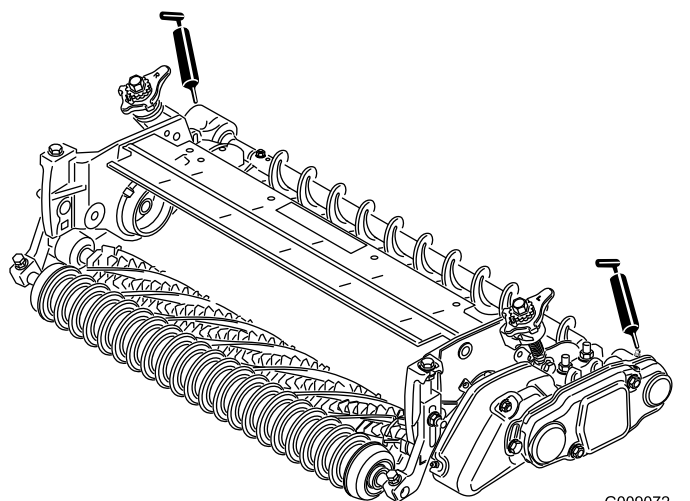


Figure 35

G009072
g009072

Aucune pièce requise

Procédure

Montez la brosse pour grande hauteur de coupe (réf. 110-1740) si vous utilisez une hauteur de coupe supérieur à 2,5 cm (c.-à-d. quand 5 entretoises ou plus sont montées sous la base de la plaque latérale).

1. Si une brosse à rouleau est montée sur l'unité de coupe, enlevez les 2 boulons, rondelles et écrous qui fixent le logement de roulement libre au support de fixation du logement de roulement (Figure 36) et (Figure 37).

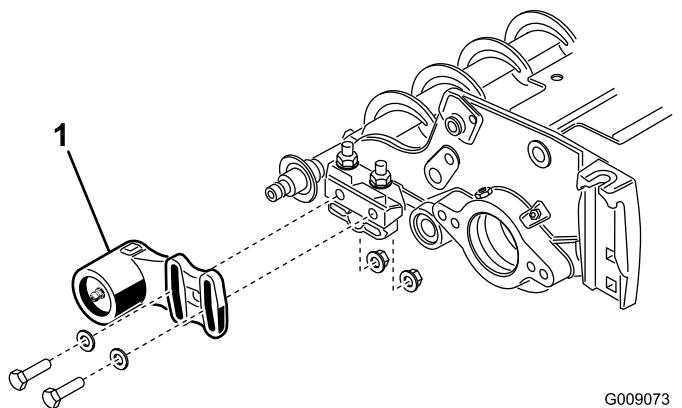


Figure 36

G009073
g009073

1. Logement de roulement libre
2. Faites glisser le logement de roulement libre et le joint d'étanchéité pour les déposer de l'arbre de la brosse (Figure 37).

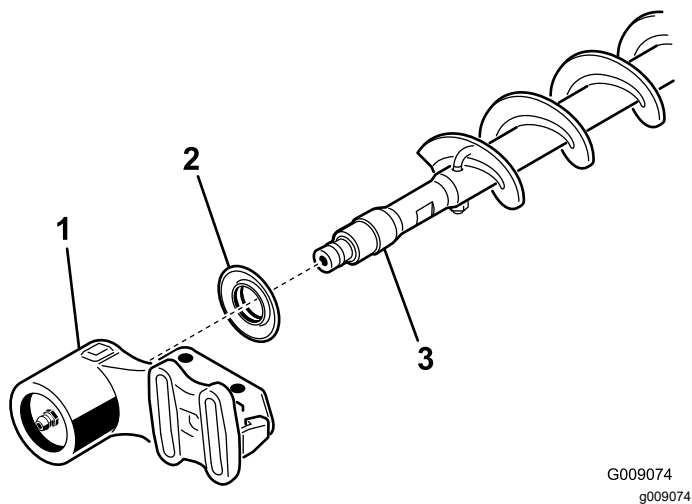


Figure 37

- | | |
|--------------------------------|--------------------|
| 1. Logement de roulement libre | 3. Arbre de brosse |
| 2. Joint d'étanchéité | |

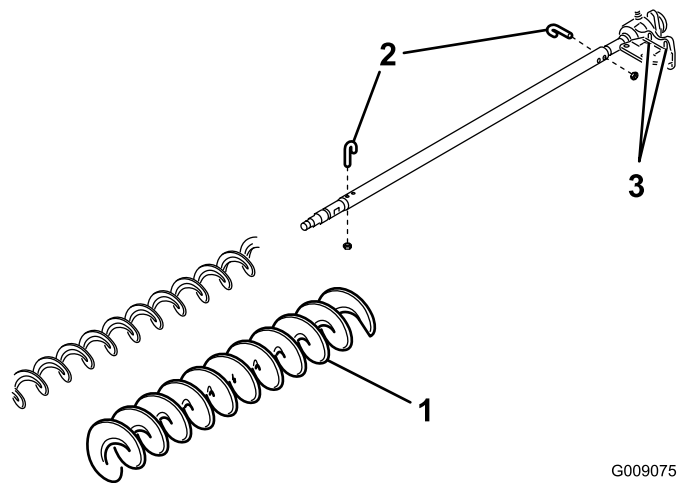


Figure 38

- | | |
|--|--------------------------|
| 1. Brosse pour grande hauteur de coupe | 3. Desserrer ces boulons |
| 2. Boulon en J | |

3. Enlevez les 2 boulons en J et écrous (Figure 38).
4. Faites glisser la brosse existante pour la déposer de l'arbre (Figure 38).
5. Desserrez les 2 boulons, rondelles et écrous qui fixent le logement de roulement d'entraînement à son support (Figure 38).
6. Glissez la brosse pour grande hauteur de coupe sur l'arbre (Figure 38).
7. Fixez la brosse sur l'arbre avec les 2 boulons en J retirés précédemment (Figure 38).

Important: Insérez l'extrémité filetée des boulons en J dans les trous extérieurs de l'arbre de la brosse, tout en accrochant les extrémités courbes des boulons en J aux trous intérieurs.

8. Serrez les écrous de blocage des boulons en J à un couple de 2 à 3 N·m.

9. Montez le joint d'étanchéité et le logement de roulement libre sur l'arbre de brosse (Figure 37).
10. Montez le logement de roulement libre sur son support de fixation au moyen des 2 boulons, rondelles et écrous retirés précédemment ; veillez à ne pas déloger le ressort de joint.
11. Serrez les 2 boulons, rondelles et écrous qui fixent le logement de roulement d'entraînement à son support.

Entretien

1. Vérifiez que la brosse est parallèle au rouleau avec un espace de 1,5 mm pour assurer un léger contact.
2. Graissez les graisseurs toutes les 50 heures et après chaque lavage.
3. Si vous remplacez la brosse de rouleau, serrez les écrous en J à un couple de 2 à 3 N·m.
4. Si vous remplacez la poulie menée de l'arbre de brosse, serrez l'écrou à un couple de 36 à 45 N·m.
5. Si vous remplacez la poulie d'entraînement de la brosse, serrez le boulon à un couple de 47 à 54 N·m.

Important: Si le rodage n'est pas effectué à une vitesse de cylindre correcte, le cylindre risque de se desserrer et d'arracher les filetages des poulies d'entraînement. Reportez-vous au *Manuel de l'utilisateur* des unités de coupe pour la procédure de rodage.

6. La brosse de rouleau, le roulement de la poulie de tension et la courroie sont considérés comme des produits de consommation.

Alignement des poulies

1. La poulie menée (au niveau de l'arbre de la brosse) peut bouger vers l'intérieur ou l'extérieur (Figure 39). Notez dans quelle direction la poulie doit bouger.

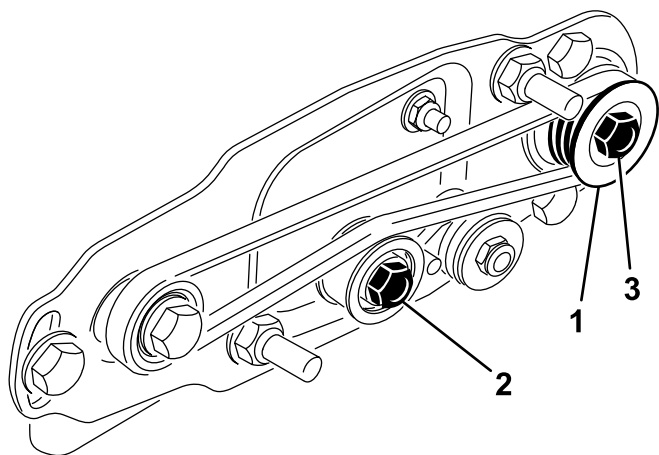


Figure 39

- | | |
|----------------------|--------------------------|
| 1. Poulie menée | 3. Écrou de poulie menée |
| 2. Poulie de tension | |

2. Tout en tournant le cylindre, ce qui entraîne la poulie d'entraînement, déchaussez la courroie de la poulie (Figure 39)

Remarque: Munissez-vous d'un gant ou d'un chiffon épais pour faire tourner le cylindre.

3. Retirez le contre-écrou qui fixe la poulie menée à l'arbre de la brosse (Figure 39 ou Figure 40). Placez une clé de 1/2 pouce sur les méplats de l'arbre de la brosse pour l'empêcher de tourner.
4. Enlevez la poulie menée de l'arbre (Figure 40).
5. Si la poulie a besoin d'être déplacée vers l'extérieur, ajoutez une entretoise de 0,8 mm d'épaisseur (Figure 40).

Remarque: Si la poulie doit être rapprochée de l'intérieur, retirez l'entretoise de 0,8 mm existante.

6. Montez la poulie.

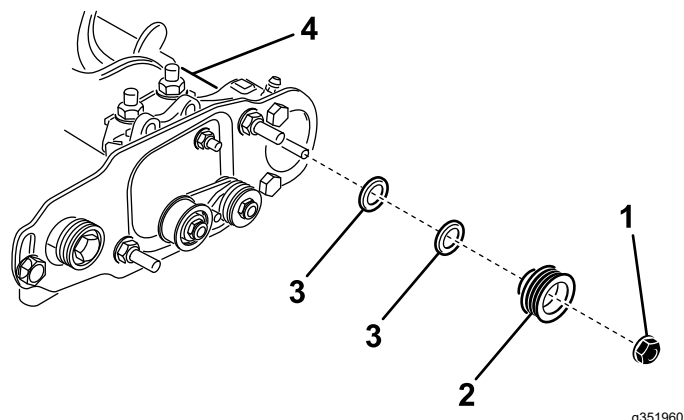


Figure 40

- | | |
|-----------------|---------------------------------|
| 1. Contre-écrou | 3. Entretoise de 0,8 mm |
| 2. Poulie menée | 4. Méplats de l'arbre de brosse |

7. Tout en immobilisant les méplats de l'arbre de la brosse, fixez la poulie sur l'arbre avec l'écrou à embase (3/8"-16") retiré précédemment. Mettez le contre-écrou en place et serrez-le à un couple de 36 à 45 N·m.
8. Montez la courroie sur les poulies comme suit :
 - Passez la courroie autour de la poulie **menée** puis sur le dessus de la poulie de tension (Figure 16).

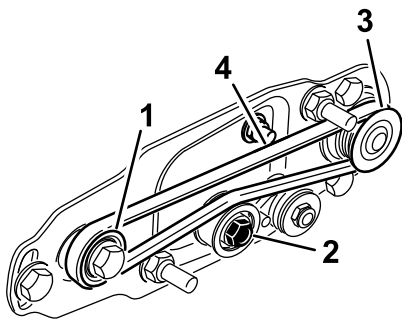


Figure 41

g352173

- | | |
|--------------------------|-----------------|
| 1. Poulie d'entraînement | 3. Poulie menée |
| 2. Poulie de tension | 4. Courroie |

- Commencez à installer la courroie sur la poulie **d'entraînement** (Figure 16).
- Tout en guidant la courroie sur la poulie **d'entraînement**, tournez le cylindre en avant pour tirer la courroie sur la poulie d'entraînement.

Remarque: Munissez-vous d'un gant ou d'un chiffon épais pour faire tourner le cylindre.

Important: Assurez-vous que les nervures de la courroie sont engagées correctement dans les gorges de chaque poulie. Assurez-vous aussi que la courroie est bien centrée sur la poulie de tension.

9. Vérifiez l'alignement de la poulie. Ajustez-la au besoin.

Blocage du cylindre

⚠ ATTENTION

Les lames du cylindre sont très coupantes et peuvent sectionner les mains et les pieds.

- Gardez les mains et les pieds à l'extérieur du cylindre.
- Veillez à bloquer le cylindre avant d'en faire l'entretien.

Blocage du cylindre pour la dépose des inserts filetés

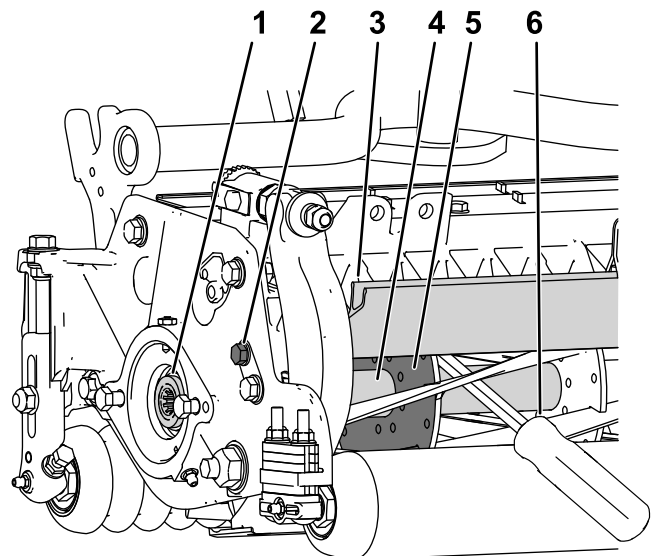
1. Desserrez le boulon du déflecteur sur le côté gauche de l'unité de coupe et levez le déflecteur arrière (Figure 42).
2. Insérez un levier à long manche ($\frac{3}{8}$ " x 12" avec manche de tournevis recommandé) par le bas du cylindre de coupe, le plus proche du côté de l'unité de coupe que vous allez serrer (Figure 42).

3. Placez le levier contre le côté soudé de la plaque de support du cylindre (Figure 42).

Remarque: Insérez le levier entre le haut de l'arbre du cylindre et l'arrière des 2 lames pour empêcher le cylindre de bouger.

Important: Ne touchez le tranchant des lames avec le levier au risque d'endommager le tranchant et/ou de déformer les lames.

Important: L'insert du côté gauche de l'unité de coupe est fileté à gauche. L'insert du côté droit de l'unité de coupe est fileté à droite.



g280383

Figure 42

- | | |
|-------------------------------------|--|
| 1. Insert fileté à déposer | 4. Arbre de cylindre |
| 2. Desserer le boulon du déflecteur | 5. Plaque de support de cylindre |
| 3. Déflecteur arrière | 6. Levier inséré le long du côté soudé de la plaque de support du cylindre |

4. Appuyez le manche du levier sur le rouleau arrière.
5. Terminez la dépose de l'insert fileté en maintenant le levier en place, puis retirez le levier.
6. Baissez le déflecteur arrière et serrez le boulon de fixation.

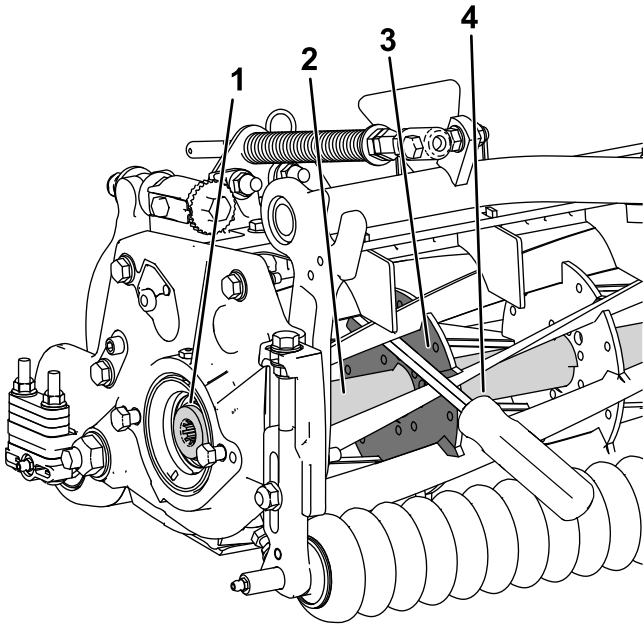
Blocage du cylindre pour la pose des inserts filetés

1. Insérez un levier à long manche ($\frac{3}{8}$ " x 12") avec manche de tournevis recommandé) dans l'avant du cylindre de coupe, du côté le plus proche de l'unité de coupe que vous allez serrer ([Figure 43](#)).
2. Placez le levier contre le côté soudé du renfort interne du cylindre ([Figure 43](#)).

Remarque: Le levier doit être en contact avec une lame à l'avant, l'arbre du cylindre et une lame à l'arrière de l'arrière du cylindre, qui est ainsi bloqué en place.

Important: Ne touchez le tranchant des lames avec le levier au risque d'endommager le tranchant et/ou de déformer les lames.

Important: L'insert du côté gauche de l'unité de coupe est fileté à gauche. L'insert du côté droit de l'unité de coupe est fileté à droite.



g280384

Figure 43

- | | |
|--------------------------|------------------------------------|
| 1. Insert fileté à poser | 3. Côté soudé de plaque de support |
| 2. Arbre de cylindre | 4. Levier |

3. Appuyez le manche du levier sur le rouleau.
4. Terminez la pose des inserts filetés en respectant les instructions d'installation et les couples de serrage, tout en maintenant le levier en place, puis retirez le levier.

Déclaration d'incorporation

N° de modèle	N° de série	Description du produit	Description de la facture	Description générale	Directive
03668	—	Kit brosse de rouleau arrière pour unité de coupe Reelmaster séries 5210/5410 avec cylindre de 12,7 cm	REAR ROLLER BRUSH KIT-RM52/5410	Kit brosse de rouleau	2006/42/CE, 2000/14/CE, 2004/108/CE
03688	—	Kit brosse de rouleau arrière pour unité de coupe Reelmaster séries 5510/5610 et 6500-D/6700-D avec cylindre de 17,8 cm	REAR ROLLER BRUSH KIT-RM55/5610/6000	Kit brosse de rouleau	2006/42/CE, 2000/14/CE, 2004/108/CE

La documentation technique pertinente a été compilée comme exigé par la Partie B de l'Annexe VII de la directive 2006/42/CE.

Nous nous engageons à transmettre, à la suite d'une demande dûment motivée des autorités nationales, les renseignements pertinents concernant cette quasi-machine. La méthode de transmission sera électronique.

Cet équipement ne sera pas mis en service avant d'avoir été incorporé dans les modèles Toro agréés conformément à la Déclaration de conformité associée et à toutes les instructions, ce qui permettra de le déclarer conforme à toutes les directives pertinentes.

Certifié :



John Heckel
Directeur technique
8111 Lyndale Ave. South
Bloomington, MN 55420, USA
Septembre 29, 2021

Représentant autorisé :

Marcel Dutrieux
Manager European Product Integrity
Toro Europe NV
Nijverheidsstraat 5
2260 Oevel
Belgium