



Heckrollenbürsten

**Mähwerk der Serie Reelmaster® 5210/5410 mit 12,7-cm-Spindel
und Mähwerk der Serie Reelmaster® 5510/5610 und 6500-D/6700-D
mit 17,8-cm-Spindel**

Modellnr. 03668

Modellnr. 03688

Bedienungsanleitung

Dieses Produkt entspricht allen relevanten europäischen Richtlinien. Weitere Informationen finden Sie in der Einbauerklärung am Ende dieses Dokuments.

Die Heckrollenbürsten werden an den Spindelmähwerken an einem Aufsitzrasenmäher befestigt und sollten nur von geschulten Arbeitern in gewerblichen Anwendungen eingesetzt werden. Sie sollen hauptsächlich sicherstellen, dass sich kein Schnitgut oder Grünabfall auf der Heckrolle der Schneideinheit ablagert, um auf gepflegten Grünflächen in Parkanlagen, Sportplätzen und öffentlichen Anlagen ein besseres Schnittbild zu erhalten.

Einrichtung

Einzelteile

Prüfen Sie anhand der nachstehenden Tabelle, dass Sie alle im Lieferumfang enthaltenen Teile erhalten haben.

| Verfahren | Beschreibung | Menge | Verwendung |
|-----------|--|---|--|
| 1 | Keine Teile werden benötigt | – | Legen Sie die Position der Rollenbürste und der Spindelmotoren fest. |
| 2 | Keine Teile werden benötigt | – | Verlagern Sie die Spannscheiben. |
| 3 | Keine Teile werden benötigt | – | Entfernen Sie die Ablassschraube der Bürstenabdeckung. |
| 4 | Rollenbürstengehäuse (Einsatz ohne Groomer) Inbusschraube, (3/8 x 1") (Einsatz ohne Groomer) Rollenbürsten Ansatzschraube Riemenabdeckung/-Platte Schraube, 5/16" x 5/8" Distanzstück (Einsatz ohne Groomer) Antriebsscheibe Bundschraube, 3/8 x 1" Riemen O-Ring (Gelb) (nur Einsatz ohne Groomer mit Bürsten, Modell 03668) Beilagscheibe (für die Riemenjustierung erforderlich) | 1 2 1 1 1 2 1 1 1 1 1 1 1 | Montieren der Rollenbürste. |
| 5 | Keine Teile werden benötigt | – | Montieren Sie die Bürste für hohe Schnitthöhe (optional). |



Medien und zusätzliche Artikel

| Beschreibung | Menge | Verwendung |
|---------------------|-------|--|
| Bedienungsanleitung | 1 | Vor der Montage und dem Betrieb lesen. |
| Ersatzteilkatalog | 1 | Nachschlagen von Ersatzteilen. |

Hinweis: Stellen Sie sich hinter die Schneideinheit und bestimmen Sie die linke und rechte Seite der Schneideinheit.

Wichtig: Verwenden Sie die Heckrollenbürsten nur bei einer Schnitthöhe von 6 mm bis 25 mm. Verwenden Sie die Bürste für hohe Schnitthöhen, Bestellnummer 110-1740, für Schnitthöhen über 25 mm. Siehe [5 Montieren der Bürste für hohe Schnitthöhe \(optional\) \(Seite 15\)](#).

Die Heckrollenbürsten, Modell 03668, können mit den folgenden Modellen verwendet werden:

Schneideinheit, Modelle 03661, 03694 und 03695 für Zugmaschinen der Serie Reelmaster 5210 oder 5410.

Die Heckrollenbürsten, Modell 03688, können mit den folgenden Modellen verwendet werden:

- Schneideinheit, Modelle 03681, 03682, 03693, 03696 und 03697 für Zugmaschinen der Serie Reelmaster 5510 oder 5610.
- Schneideinheit, Modelle 03863, 03864, 03698 und 03699 für Zugmaschinen der Serie Reelmaster 6500 oder 6700.

Hinweis: Wenn Sie Groomer und Bürsten an der Schneideinheit montieren, sollten Sie die Groomer zuerst montieren.

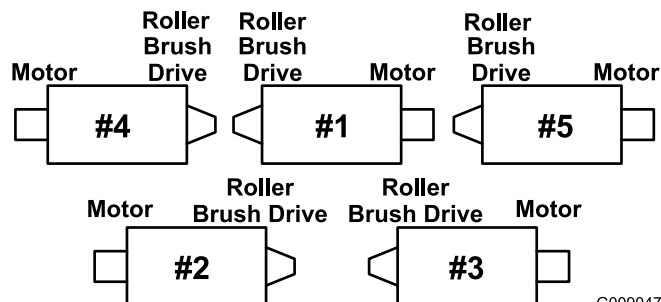
1

Festlegen der Rollenbürsten-Ausrichtung

Keine Teile werden benötigt

Verfahren

Bei allen Schneideinheiten ist das Gegengewicht für den Versand an der linken Seite der Schneideinheit montiert. Ermitteln Sie mit dem folgenden Bild die Position der Rollenbürste und der Spindelmotoren.



G009047
g009047

Bild 1

Hinweis: Diese Anweisungen und Bilder beziehen sich auf die Montage der Bürsten an den Schneideinheiten, bei denen die Gegengewichte hinten links an der Schneideinheit sind.

2

Verlagern Sie die Spannscheiben.

Keine Teile werden benötigt

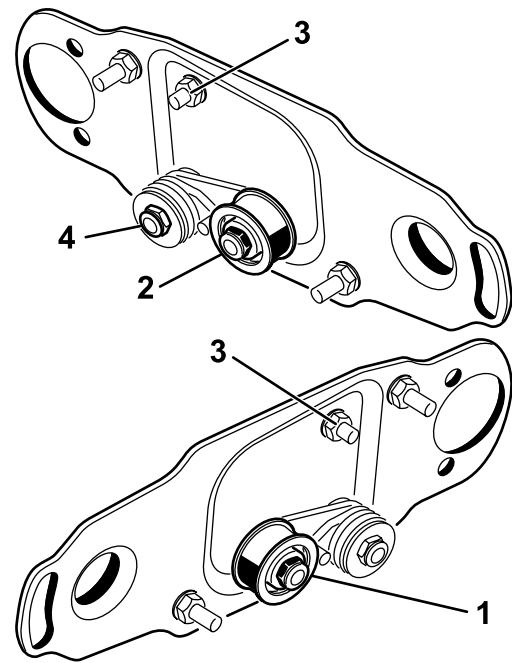
Verfahren

Drehen Sie am linken Front- und linken Heckschneideinheit die Spannscheiben um, damit sie **hinten rechts** an der Schneideinheit (**Bild 2**) wie folgt montiert werden können:

1. Entfernen Sie die Spannscheiben hinten links an der Schneideinheit und montieren sie im unteren Loch in der Bürstenplatte hinten rechts an der Schneideinheit (**Bild 2**).

Hinweis: Die Spannscheibe müssen sich ungehindert drehen; ziehen Sie die Sicherungsmutter an der Drehscheibe nicht zu fest.

2. Entfernen Sie die Schlossschraube und die Mutter und setzen sie in das obere Loch, in dem vorher die Spannscheibe war (**Bild 2**).



g351961

Bild 2

- | | |
|--|--|
| 1. Montage der Spannscheibe hinten links an der Spindel | 3. Schlossschraube und Mutter |
| 2. Montage der Spannscheibe hinten rechts an der Spindel | 4. Ziehen Sie diese Sicherungsmutter nicht zu fest an. |

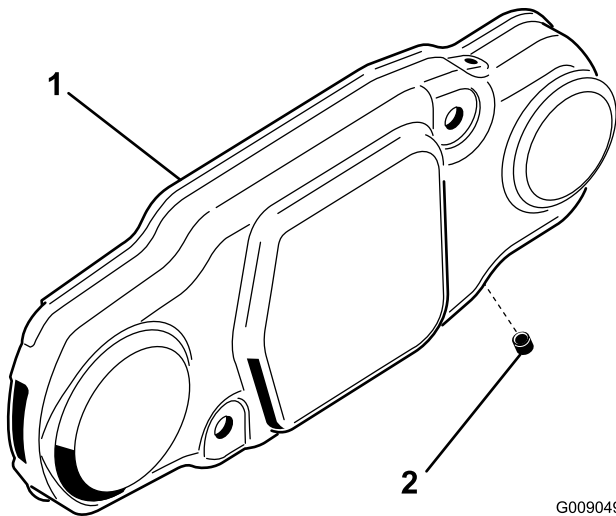
3

Entfernen Sie die Ablassschraube der Bürstenabdeckung

Keine Teile werden benötigt

Verfahren

Entfernen Sie nur die untere Ablassschraube (Bild 3) von den Bürstenabdeckungen. Dadurch kann Feuchtigkeit aus dem Riemenbereich ablaufen.



G009049
g009049

Bild 3

1. Bürstenabdeckung 2. Untere Ablassschraube

4

Montieren der Rollenbürste

Für diesen Arbeitsschritt erforderliche Teile:

| | |
|---|--|
| 1 | Rollenbürstengehäuse (Einsatz ohne Groomer) |
| 2 | Inbusschraube, (3/8 x 1") (Einsatz ohne Groomer) |
| 1 | Rollenbürsten |
| 1 | Ansatzschraube |
| 1 | Riemenabdeckung/-Platte |
| 2 | Schraube, 5/16" x 5/8" |
| 1 | Distanzstück (Einsatz ohne Groomer) |
| 1 | Antriebsscheibe |
| 1 | Bundschraube, 3/8 x 1" |
| 1 | Riemen |
| 1 | O-Ring (Gelb) (nur Einsatz ohne Groomer mit Bürsten, Modell 03668) |
| 1 | Beilagscheibe (für die Riemenjustierung erforderlich) |

Montieren der Bürste an Schneideinheiten ohne Groomer

Verwenden Sie diese Schritte, wenn die Schneideinheit keinen Groomer hat. Wenn die Schneideinheit einen Groomer hat, finden Sie die Installationsanweisungen unter [Montieren der Bürste an Schneideinheiten mit Groomer \(Seite 9\)](#).

1. Stellen Sie die Zugmaschine auf einer ebenen Fläche ab und aktivieren Sie die Feststellbremse.
2. Stellen Sie sicher, dass die Schneideinheiten eingekuppelt sind. Stellen Sie den Motor ab und ziehen Sie den Zündschlüssel ab. Entfernen Sie alle Schneideinheiten von der Zugmaschine.

Wichtig: Prüfen Sie, ob die Schneideinheit die gewünschte Schnitthöhe und Einstellung hat. Setzen Sie es ggf. zurück (Anweisungen in der *Bedienungsanleitung*, bevor Sie die Heckrollenbürsten montieren.

3. Nehmen Sie die zwei Schrauben ab, mit denen das Gegengewicht links hinten an der Schneideinheit befestigt ist. Nehmen Sie das Gegengewicht ab (Bild 4).

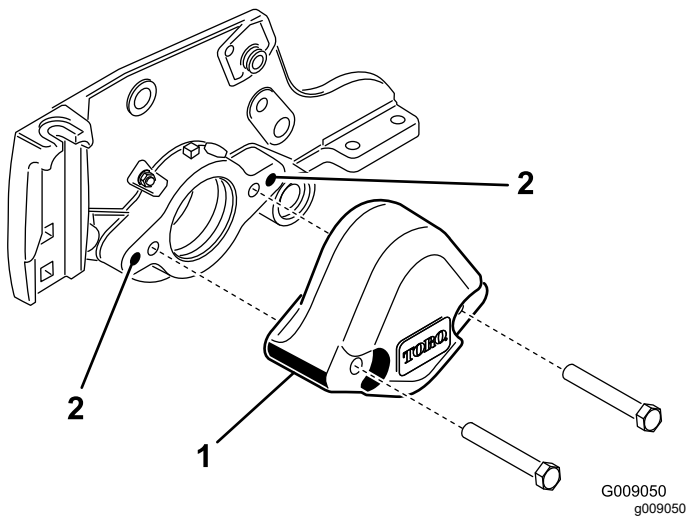


Bild 4

1. Gegengewicht
2. Reinigen Sie diese Befestigungslöcher

4. Entfernen Sie mit einem Gewindebohrer (3/8-16) die Farbe in den äußeren Befestigungslöchern in der Seitenplatte (Bild 4).
5. Nur Rollenbürste Modell 03668: Setzen Sie den gelben O-Ring auf das Rollenbürstengehäuse (Bild 5).

Hinweis: Bei der Rollenbürste, Modell 03688, ist ein schwarzer O-Ring bereits eingesetzt.

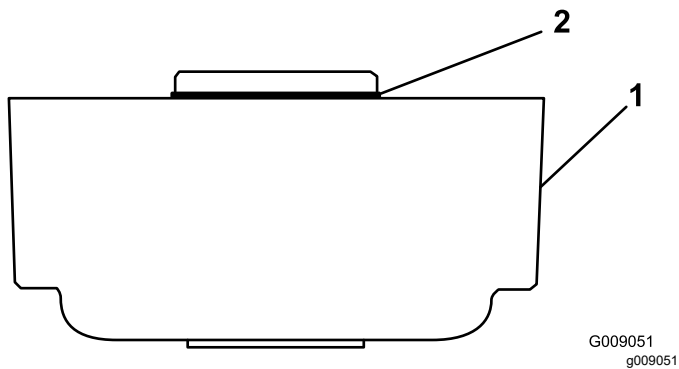


Bild 5

1. Rollenbürstengehäuse
2. Gelber O-Ring (Modell 03668)
Schwarzer O-Ring (Modell 03688)

6. Montieren Sie das Rollenbürstengehäuse mit zwei Inbusschrauben (3/8 x 1") am Spindellager (Bild 6). Das Rollenbürstengehäuse sollte so positioniert sein, dass das Gewindeloch zur Front der Schneideinheit zeigt.

Hinweis: Stellen Sie sicher, dass der O-Ring richtig im Rollenbürstengehäuse sitzt.

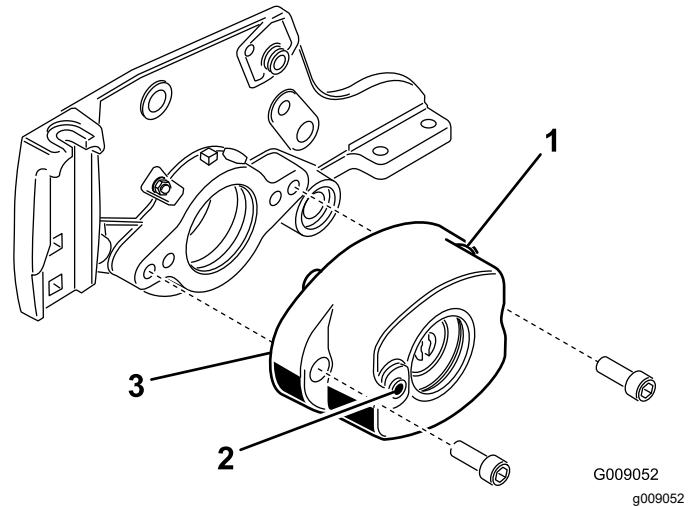


Bild 6

1. Rollenbürstengehäuse
2. Gewindeloch im Gehäuse
3. Gelber O-Ring (Modell 03668)
Schwarzer O-Ring (Modell 03688)

7. Entfernen Sie die zwei Bundmuttern, mit denen jede Rollenhalterung an den Seitenplatten befestigt ist (Bild 7).

Hinweis: Entfernen Sie die Schrauben nicht. Entfernen Sie auch die Distanzstücke (6 mm), die oben auf dem Befestigungsflansch der Seitenplatte liegen.

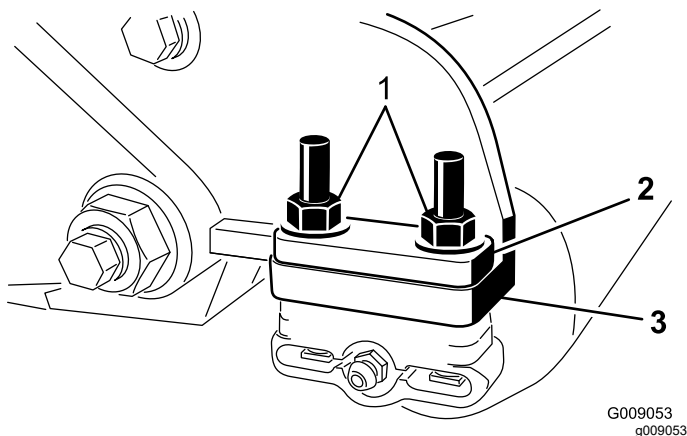


Bild 7

1. Entfernen Sie die Muttern, mit denen jedes Rollenende befestigt ist.
2. Distanzstück (6 mm)
3. Befestigungsflansch der Seitenplatte

8. Setzen Sie die Befestigungshalterungen der Rollenbürste auf die Schrauben der Rollenhalterung (Bild 8). Befestigen Sie die Befestigungshalterungen der Bürste mit den vorher entfernten Muttern an den Seitenplatten der Schneideinheit.

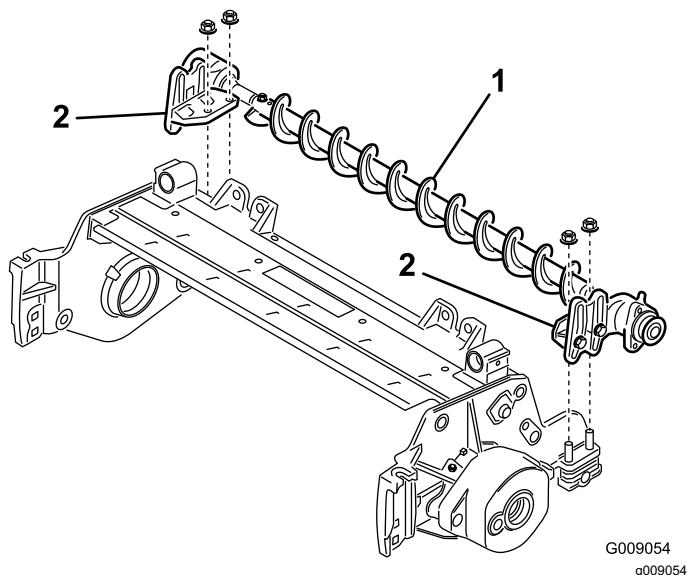


Bild 8

1. Rollenbürsten
2. Befestigungshalterung der Rollenbürste
3. Befestigungsflansch der Seitenplatte

Wichtig: Die Befestigungshalterungen der Rollenbürste müssen direkt an der oberen Berührungsfläche des Befestigungsflanschs der Schneideinheit-Seitenplatte befestigt werden. **Legen Sie keine Distanzstücke zwischen die Befestigungshalterungen der Rollenbürste und den Befestigungsflanschen der Seitenplatte.** Legen Sie weitere Distanzstücke (6 mm) oben auf die

Befestigungshalterung der Rollenbürste (Bild 9).

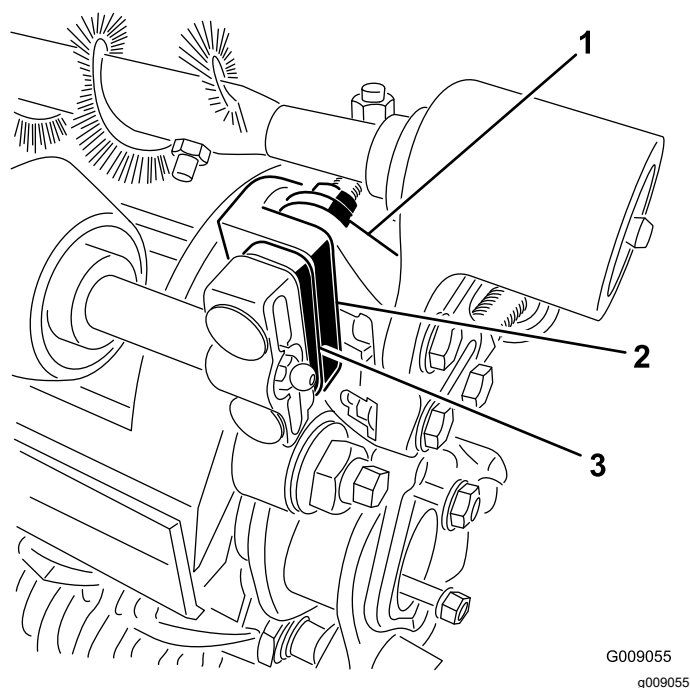


Bild 9

1. Befestigungshalterung der Rollenbürste
2. Befestigungsflansch der Schneideinheit-Seitenplatte
3. Zusätzliches Distanzstück (6 mm)

9. Schieben Sie jede Abschlussdichtung nach außen, bis die Lippendichtungen gerade jedes Lagergehäuse berühren (Bild 10).

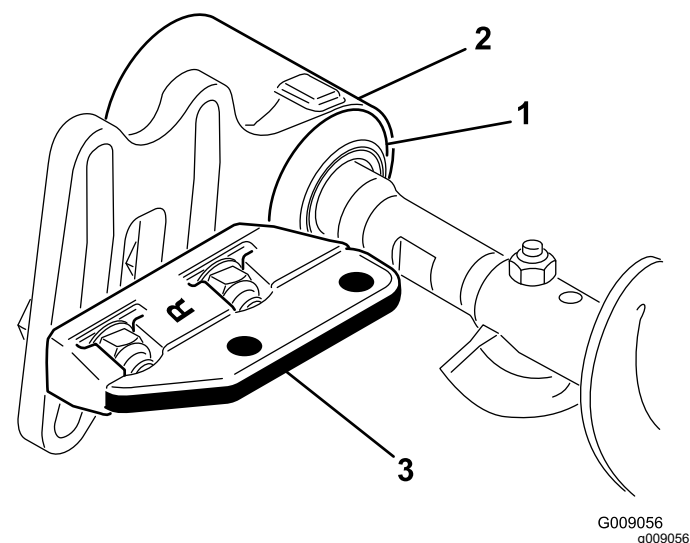


Bild 10

1. Abschlussdichtung
2. Lagergehäuse
3. Befestigungshalterung

10. Schmieren Sie die Scheibe innen im Lagergehäuse mit Schmiermittel ein (Bild 11).

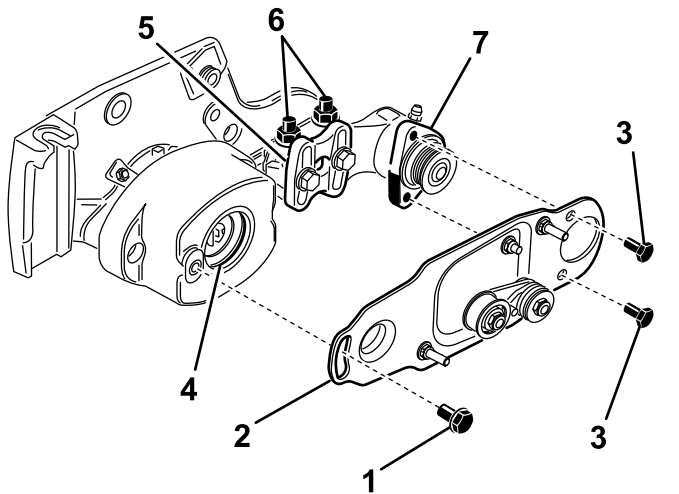


Bild 11

- | | |
|----------------------------|---|
| 1. Ansatzschraube | 5. Befestigungshalterung der Rollenbürste |
| 2. Bürstenplatte | 6. Sicherungsbundmuttern |
| 3. Schraube | 7. Lagergehäuse der Rollenbürste |
| 4. Scheibe im Lagergehäuse | |

11. Lösen Sie die Schrauben (nehmen Sie diese jedoch nicht ab), mit denen das Lagergehäuse der Rollenbürste an den Befestigungshalterungen der Rollenbürste montiert ist (Bild 11).
12. Bauen Sie die Schwenkplatte der Rollenbürste ein (Bild 11). Stellen Sie sicher, dass die Scheibe richtig im Gehäuse sitzt, wenn der Vorsprung an der Schwenkplatte in die Scheibe im Lagergehäuse eingesetzt wird.

Hinweis: Die Schwenkplatte der Rollenbürste sitzt richtig, wenn kein Widerstand von der Gummischeibe besteht und sie sich ungehindert dreht.

13. Schmieren Sie die zwei Schrauben (5/16 x 5/8") mit 242-Loctite (blau) ein und montieren Sie die Bürstenplatte am Lagergehäuse der Rollenbürste mit diesen Schrauben (Bild 11). Ziehen Sie die Schrauben mit 20-25 N·m an.
14. Stellen Sie sicher, dass die Rollenbürstenplatte und die Seitenplatte der Schneideinheit parallel sind. Wenn sie nicht parallel sind, führen Sie die folgenden Schritte aus:
- Lösen Sie die zwei Bundsicherungsmuttern, mit denen die Befestigungshalterung der Rollenbürste an der Seitenplatte der Schneideinheit befestigt ist (Bild 11).
 - Drehen Sie das Lagergehäuse der Rollenbürste so lange, bis die Bürstenplatte

mit der Seitenplatte der Schneideinheit parallel ist (Bild 11).

- Ziehen Sie die zwei Bundsicherungsmuttern fest, mit denen die Befestigungshalterung der Rollenbürste an der Seitenplatte der Schneideinheit befestigt ist (Bild 11).

15. Lösen Sie die zwei Schrauben, mit denen jedes Lagergehäuse der Rollenbürste an der Befestigungshalterung der Rollenbürste montiert ist (Bild 12 und Bild 13).

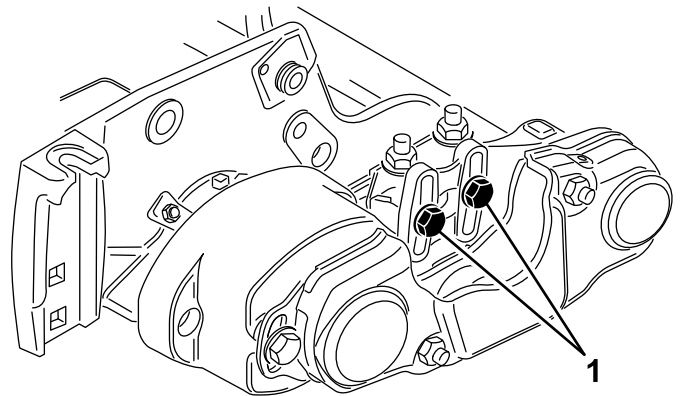


Bild 12

1. Lockern Sie diese Schrauben

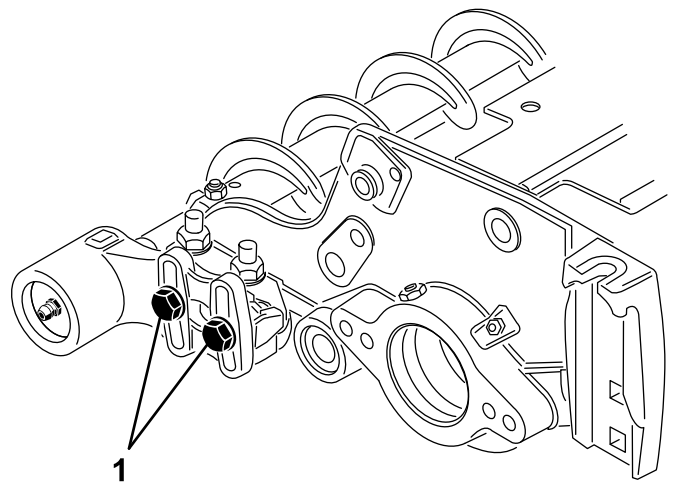


Bild 13

1. Lockern Sie diese Schrauben

16. Positionieren Sie die Rollenbürste so, dass sie die Heckrolle leicht berührt (d. h. berührt, aber nicht aufliegt) (Bild 14).

Wichtig: Die Rollenbürstenwelle darf die Seitenplatte der Schneideinheit nicht berühren.

Wichtig: Ausgeprägter Kontakt der Bürste mit der Rolle führt zu einer vorzeitigen Abnutzung der Bürste.

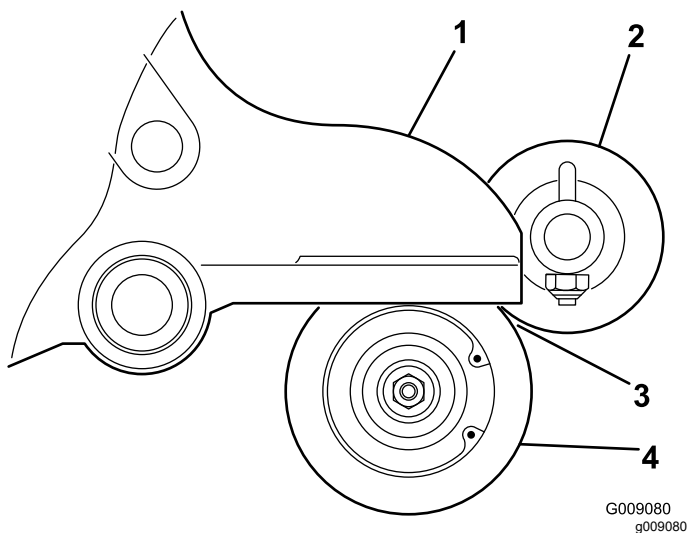


Bild 14

- | | |
|---------------------|--|
| 1. Seitenplatte | 4. Heckrolle |
| 2. Rollenbürste | 5. An dieser Stelle muss ein Abstand sein. |
| 3. Leichter Kontakt | |

Hinweis: Die Rollenbürstenwelle muss parallel zur Heckrolle sein.

Hinweis: Die Ausrichtung des Lagergehäuses der nicht angetriebenen Rollenbürste sollte der Ausrichtung des Lagergehäuses an der Antriebsseite entsprechen.

17. Ziehen Sie die zwei Schrauben an, mit denen jedes Lagergehäuse der Rollenbürste an den Befestigungshalterungen der Rollenbürste montiert ist.
18. Schmieren Sie die Ansatzschraube mit 242-Loctite (blau) ein (Bild 11). Befestigen Sie die Bürstenplatte mit der Ansatzschraube am Rollenbürstengehäuse. (Bild 11). Ziehen Sie die Schraube mit 20-25 N·m an.

Hinweis: Die Ansatzschraube sollte die Platte nicht am Gehäuse festdrücken.

19. Setzen Sie das Distanzstück auf die Welle im Lagergehäuse (Bild 15).
20. Setzen Sie die Antriebsscheibe in das Distanzstück und auf die Antriebswelle (Bild 15). Stellen Sie sicher, dass die Riemenscheibennasen im Schlitz in der Antriebswelle sitzen.
21. Befestigen Sie die Riemenscheibe und das Distanzstück mit einer Bundkopfschraube (3/8 x 2") an der Antriebswelle (Bild 15). **Ziehen Sie die Schraube mit 47-54 N·m an.**

Wichtig: Wenn die Schraube *nicht* richtig angezogen ist, *wird sie sich lockern*.

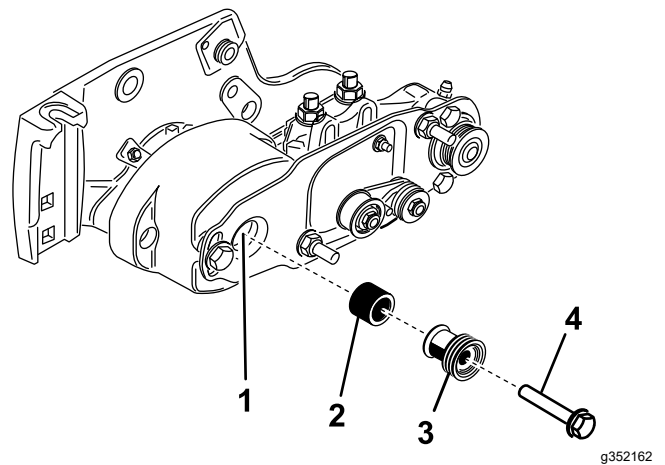


Bild 15

- | | |
|------------------|--|
| 1. Antriebswelle | 3. Antriebsscheibe |
| 2. Distanzstück | 4. Ziehen Sie die Schraube mit 47-54 N·m an. |

22. So legen Sie den Riemen auf die Riemenscheiben:

- Verlegen Sie den Riemen um die **Antriebsscheibe** und dann über die Oberseite der Spannscheibe (Bild 16).

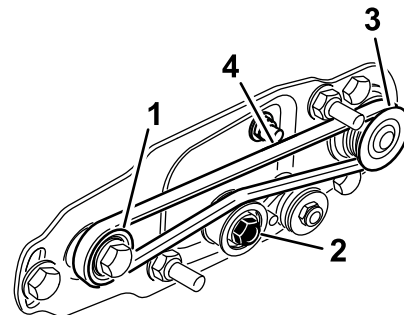


Bild 16

- | | |
|--------------------|--------------------------|
| 1. Antriebsscheibe | 3. Antriebsriemenscheibe |
| 2. Spannscheiben | 4. Riemen |

- Verlegen Sie den Riemen von der **Antriebsscheibe** ausgehend (Bild 16).
- Beim Verlegen des Riemens auf die **Antriebsscheibe** sollten Sie die Spindel vorwärts drehen, um den Riemen auf die Antriebsscheibe zu ziehen.

Hinweis: Drehen Sie die Spindel mit einem dicken Tuch oder tragen Sie dicke Handschuhe.

Wichtig: Stellen Sie sicher, dass die Rippen am Riemen richtig in den Rillen jeder Spannscheibe sitzen. Achten Sie auch darauf, dass der Riemen in der Mitte der Spannscheibe liegt.

23. Drücken Sie die Spannscheibe nach unten, um sicherzustellen, dass sich die Spannscheibe ungehindert dreht.
24. Prüfen Sie die Ausrichtung des Riemens bzw. der Scheiben folgendermaßen:
 - Vor dem Prüfen der Ausrichtung müssen Sie den Riemen richtig spannen.
 - Legen Sie eine Abziehlplatte entlang Außenseite der **Antriebsscheibe** (Bild 17). Legen Sie die Abziehlplatte **nicht** über den Antrieb und die Antriebsriemenscheiben.
 - Die Außenseiten des Antriebs und der Antriebsscheiben sollten innerhalb von 0,76 mm gleich sein.
 - Wenn die Riemenscheiben nicht ausgefluchtet sind, siehe [Ausrichten der Riemenscheibe](#) (Seite 16).
 - Wenn die Spannscheiben ausgefluchtet sind, setzen Sie die Installation fort.
 - Prüfen Sie die Ausrichtung **nicht** mit der Spannscheibe.

Wichtig: Wenn die Spannscheiben nicht richtig ausgefluchtet sind, kann der Riemen vorzeitig ausfallen.

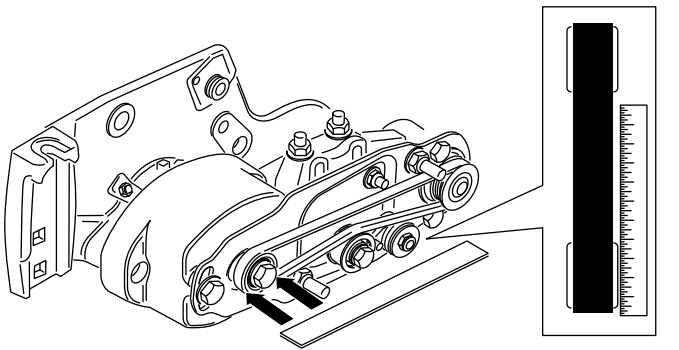


Bild 17

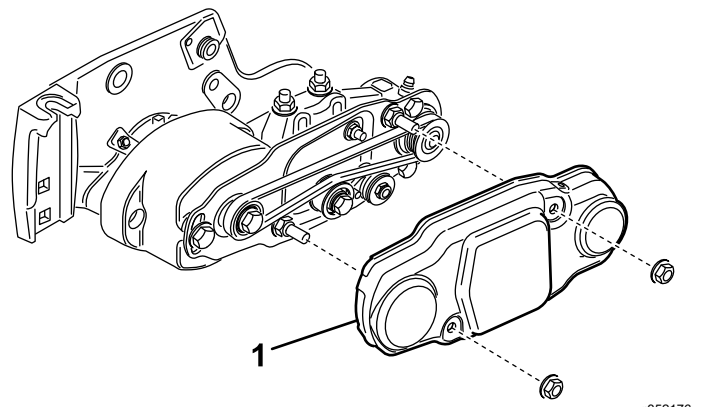


Bild 18

1. Riemenabdeckung

26. Schmieren Sie die Schmiernippel an den Lagergehäusen jeder Rollenbürste und an den anderen Stellen an der Schneideinheit mit Nr. 2 Allzweckfett auf Lithiumbasis ein (Bild 19). Wischen Sie überschüssiges Fett ab, besonders um die Ausschlussdichtungen.

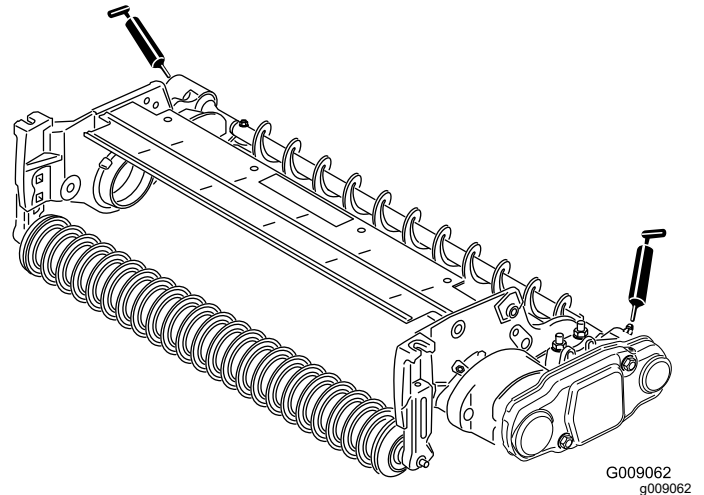


Bild 19

25. Schieben Sie die Riemenabdeckung auf die Befestigungsschrauben und befestigen Sie diese mit zwei Bundmuttern (Bild 18).

Wichtig: Ziehen Sie die Muttern nicht zu fest an, da die Abdeckung beschädigt werden könnte.

Montieren der Bürste an Schneideinheiten mit Groomer

Hinweis: Wenn Sie Groomer und Bürsten an der Schneideinheit montieren, sollten Sie die Groomer zuerst montieren.

1. Entfernen Sie die zwei Befestigungsmuttern der Groomerabdeckung und nehmen Sie die Abdeckung ab (Bild 20).

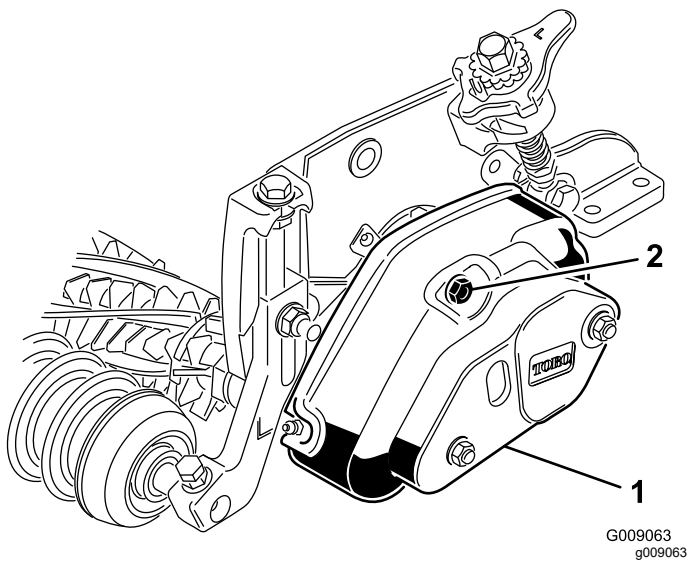


Bild 20

- | | |
|---------------------|--|
| 1. Groomerabdeckung | 2. Befestigungsschrauben der Abdeckung (2) |
|---------------------|--|

5. Nehmen Sie die Stellschraube aus dem mittleren Loch in der Groomerabdeckung (**Bild 21**).

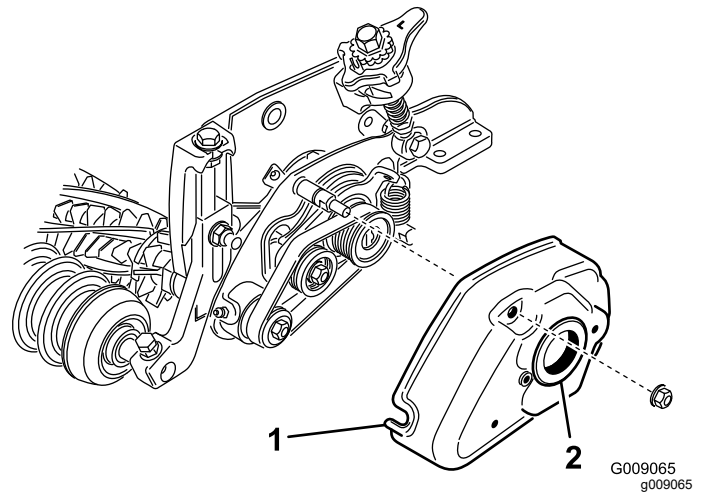


Bild 22

- | | |
|---------------------|------------|
| 1. Groomerabdeckung | 2. Scheibe |
|---------------------|------------|

2. Entfernen Sie die zwei Bundmuttern (5/16"), mit denen das Groomergewicht an der Groomerabdeckung befestigt ist, und nehmen Sie das Gewicht ab (**Bild 21**).

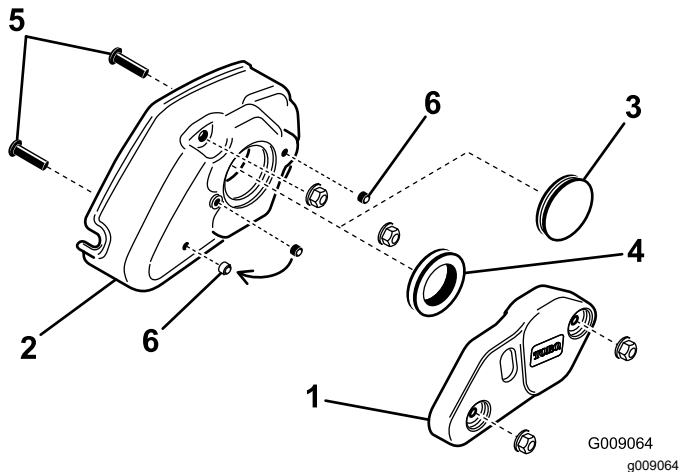


Bild 21

- | | |
|--------------------------------|--------------------------------------|
| 1. Groomergewicht (abgenommen) | 4. Gummidichtring |
| 2. Groomerabdeckung | 5. Befestigungsschrauben (entfernen) |
| 3. Massive Scheibe (entfernen) | 6. Ansatzschraube (2) |

6. Setzen Sie die vorher entfernte Stellschraube und die Stellschraube, die mit dem Groomer geliefert wird, in die Löcher ein, in denen vorher die Befestigungsschrauben für die Abdeckung geschraubt waren. Schmieren Sie die Stellschrauben vor dem Einschrauben mit 242 Loctite (blau) ein.

Hinweis: Die Stellschrauben sollten bündig mit der Groomerabdeckung sein.

7. Montieren Sie die Groomerabdeckung und befestigen Sie diese mit zwei Bundmuttern (5/16") (**Bild 22**).

Wichtig: Ziehen Sie die Muttern nicht zu fest.

8. Schmieren Sie die Innenseite der Scheibe in der Groomerabdeckung mit Schmiermittel ein (**Bild 22**).

9. Entfernen Sie die zwei Muttern, mit denen jede Rollenhalterung an den Seitenplatten befestigt ist (**Bild 23**). Entfernen Sie die Schrauben nicht.

Hinweis: Entfernen Sie auch die Distanzstücke (6 mm), die oben auf dem Befestigungsflansch der Seitenplatte liegen.

3. Entfernen Sie die massive Scheibe von der Abdeckung und ersetzen Sie diese durch einen Gummidichtring (**Bild 21**).
4. Entfernen Sie die zwei Schrauben (5/16 x 1-1/4"), die in die Abdeckung geschraubt sind (**Bild 21**).

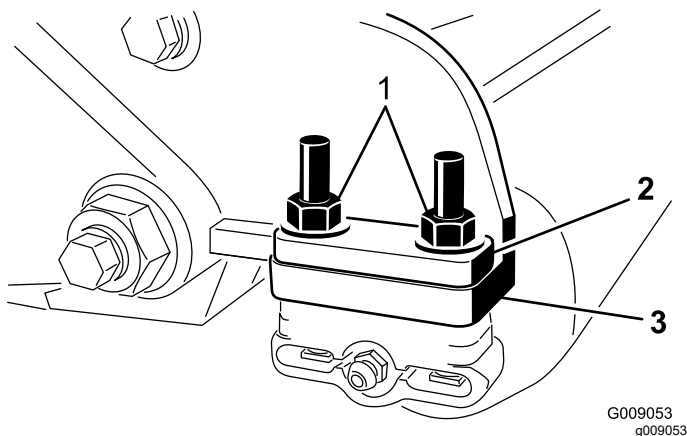


Bild 23

1. Entfernen Sie die Muttern, mit denen jedes Rollenende befestigt ist.
2. Distanzstück (6 mm)
3. Befestigungsflansch der Seitenplatte

10. Setzen Sie die Befestigungshalterungen der Rollenbürste auf die Schrauben der Rollenhalterung (Bild 24). Befestigen Sie die Befestigungshalterungen der Bürste mit den vorher entfernten Muttern an den Seitenplatten der Schneideinheit.

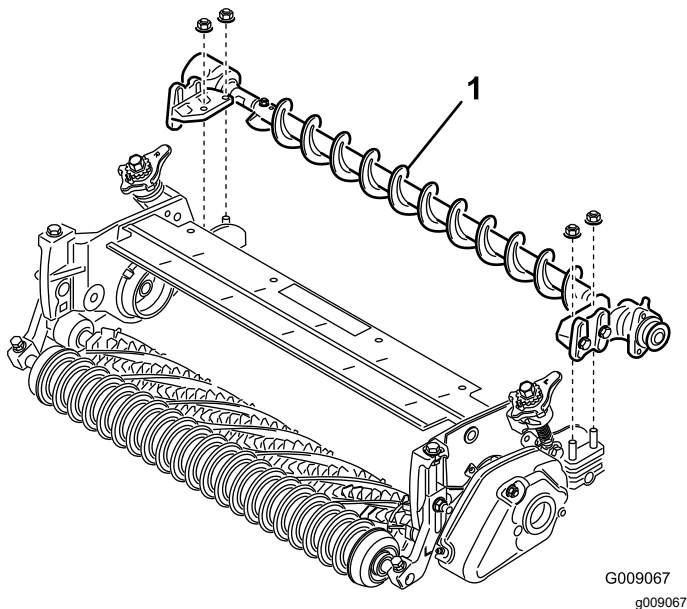


Bild 24

1. Rollenbürsten

Wichtig: Die Befestigungshalterungen der Rollenbürste müssen direkt an der oberen Berührungsfläche des Befestigungsflanschs der Schneideinheit-Seitenplatte befestigt werden. Legen Sie keine Distanzstücke auf die Befestigungshalterungen der Rollenbürste und die Befestigungsflansche der Seitenplatte. Legen Sie weitere Distanzstücke (6 mm) oben auf die

Befestigungshalterung der Rollenbürste (Bild 25).

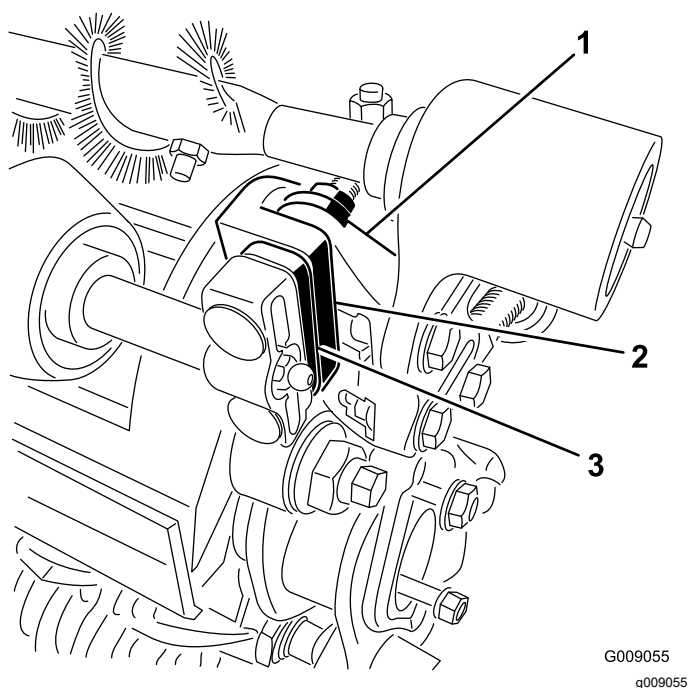


Bild 25

1. Befestigungshalterung der Rollenbürste
2. Befestigungsflansch der Schneideinheit-Seitenplatte
3. Zusätzliche Distanzstücke (6 mm)

11. Schieben Sie jede Abschlussdichtung nach außen, bis die Lippendichtungen gerade jedes Lagergehäuse berühren (Bild 26).

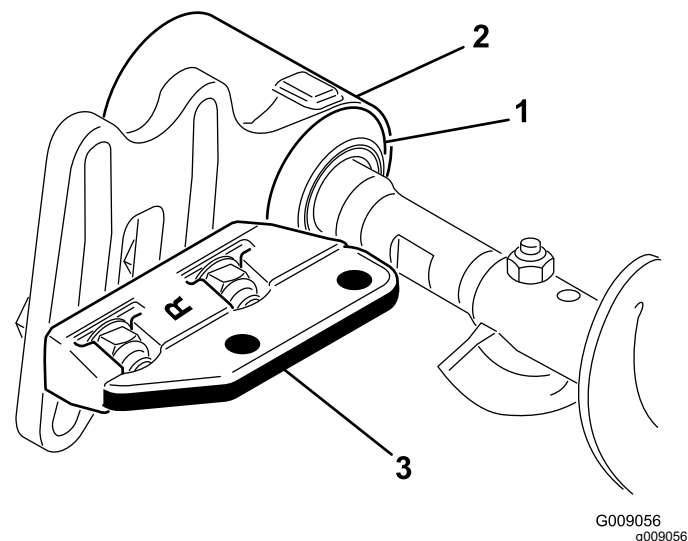


Bild 26

1. Abschlussdichtung
2. Lagergehäuse
3. Befestigungshalterung

12. Lösen Sie die Schrauben (nehmen Sie diese jedoch nicht ab), mit denen das Lagergehäuse der Rollenbürste an den Befestigungshalterungen der Rollenbürste montiert ist (Bild 27).

13. Bauen Sie die Schwenkplatte der Rollenbürste ein (Bild 27). Stellen Sie sicher, dass die Scheibe richtig an der Abdeckung sitzt, wenn der Vorsprung an der Schwenkplatte in die Scheibe im Lagergehäuse eingesetzt wird.

Hinweis: Die Schwenkplatte der Rollenbürste sitzt richtig, wenn kein Widerstand von der Gummischeibe besteht und sie sich ungehindert dreht.

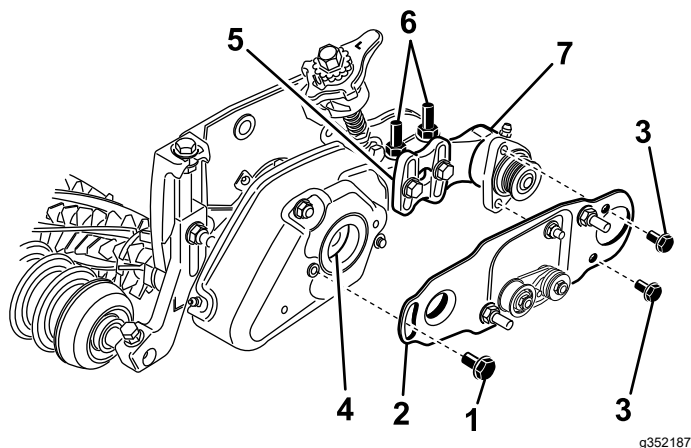


Bild 27

- | | |
|----------------------------|---|
| 1. Ansatzschraube | 5. Befestigungshalterung der Rollenbürste |
| 2. Bürstenplatte | 6. Sicherungsbundmuttern |
| 3. Schraube | 7. Lagergehäuse der Rollenbürste |
| 4. Scheibe im Lagergehäuse | |

14. Schmieren Sie die zwei Schrauben (5/16 x 5/8") mit 242-Loctite (blau) ein und montieren Sie die Bürstenplatte am Lagergehäuse der Rollenbürste mit diesen Schrauben (Bild 27). Ziehen Sie die Schrauben mit 20-25 N·m an.
15. Stellen Sie sicher, dass die Rollenbürstenplatte und die Seitenplatte der Schneideinheit parallel sind. Wenn sie nicht parallel sind, führen Sie die folgenden Schritte aus:
- Lösen Sie die zwei Bundsicherungsmuttern, mit denen die Befestigungshalterung der Rollenbürste an der Seitenplatte der Schneideinheit befestigt ist (Bild 27).
 - Drehen Sie das Lagergehäuse der Rollenbürste so lange, bis die Bürstenplatte mit der Seitenplatte der Schneideinheit parallel ist (Bild 27).
 - Ziehen Sie die zwei Bundsicherungsmuttern fest, mit denen die Befestigungshalterung

der Rollenbürste an der Seitenplatte der Schneideinheit befestigt ist (Bild 27).

16. Lösen Sie die zwei Schrauben, mit denen jedes Lagergehäuse der Rollenbürste an der Befestigungshalterung der Rollenbürste montiert ist (Bild 12 und Bild 13).

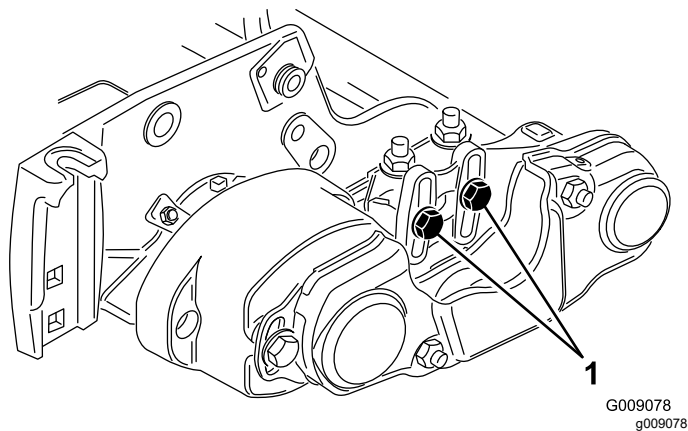


Bild 28

1. Lockern Sie diese Schrauben.

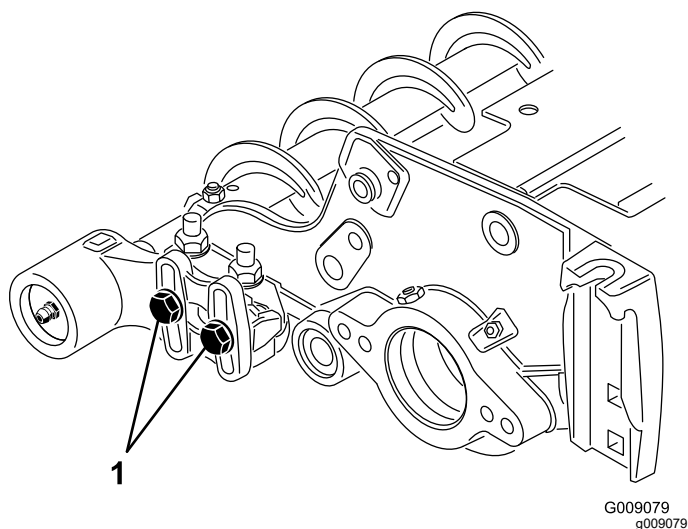


Bild 29

1. Lockern Sie diese Schrauben.

17. Positionieren Sie die Rollenbürste so, dass sie die Heckrolle leicht berührt (d. h. berührt, aber nicht aufliegt) (Bild 14).

Wichtig: Die Rollenbürstenwelle darf die Seitenplatte der Schneideinheit nicht berühren.

Wichtig: Ausgeprägter Kontakt der Bürste mit der Rolle führt zu einer vorzeitigen Abnutzung der Bürste.

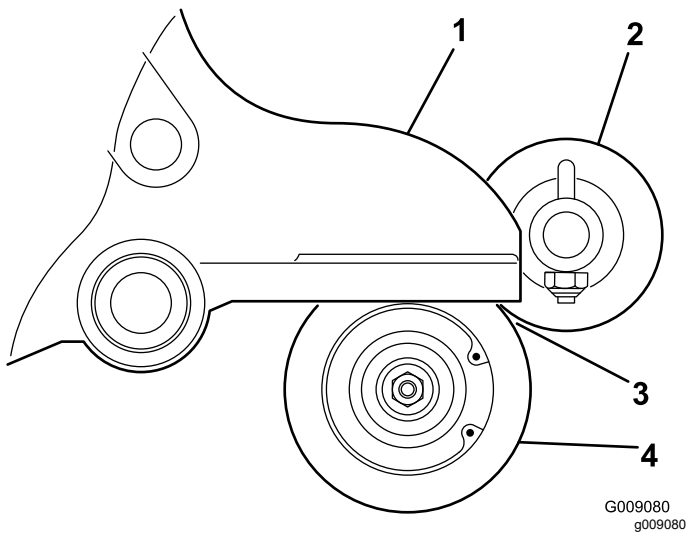


Bild 30

- | | |
|---------------------|--|
| 1. Seitenplatte | 4. Heckrolle |
| 2. Rollenbürste | 5. An dieser Stelle muss ein Abstand sein. |
| 3. Leichter Kontakt | |

Hinweis: Die Rollenbürstenwelle muss parallel zur Heckrolle sein.

Hinweis: Die Ausrichtung des Lagergehäuses der nicht angetriebenen Rollenbürste sollte der Ausrichtung des Lagergehäuses an der Antriebsseite entsprechen.

18. Ziehen Sie die zwei Schrauben an, mit denen jedes Lagergehäuse der Rollenbürste an den Befestigungshalterungen der Rollenbürste montiert ist.
19. Schmieren Sie die Schulterschraube mit 242 Loctite (blau) ein (Bild 27). Befestigen Sie die Bürstenplatte mit der Schulterschraube an der Groomerabdeckung. (Bild 27). Ziehen Sie die Schraube mit 20-25 N·m an.

Hinweis: Die Ansatzschraube sollte die Platte nicht am Gehäuse festdrücken.

20. Entfernen Sie die Schraube, mit der die Groomerspannscheibe an der Antriebswelle befestigt ist (Bild 31).
21. Setzen Sie die Bürstenantriebsscheibe in die Groomerantriebsscheibe und auf die Antriebswelle (Bild 31). Stellen Sie sicher, dass die Riemenscheibennasen im Schlitz in der Antriebswelle sitzen.
22. Befestigen Sie die Antriebsscheibe mit einer Bundkopfschraube (3/8 x 2") an der Welle (Bild 31). **Ziehen Sie die Schraube mit 47-54 N·m an.**

Wichtig: Wenn die Schraube *nicht* richtig angezogen ist, *wird sie sich lockern*.

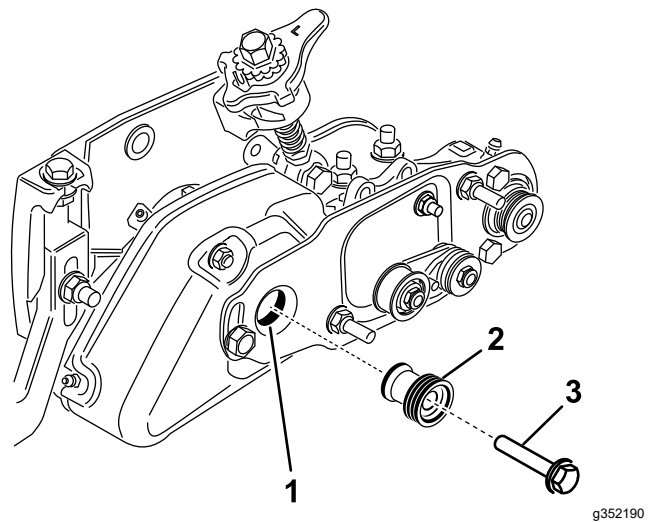


Bild 31

- | | |
|---|--|
| 1. Befestigungsschraube für Groomerspannscheibe (entfernen) | 3. Ziehen Sie die Schraube mit 47-54 N·m an. |
| 2. Antriebsscheibe | |

23. So legen Sie den Riemen auf die Riemenscheiben:

- Verlegen Sie den Riemen um die **Antriebsscheibe** und dann über die Oberseite der Spannscheibe (Bild 32).

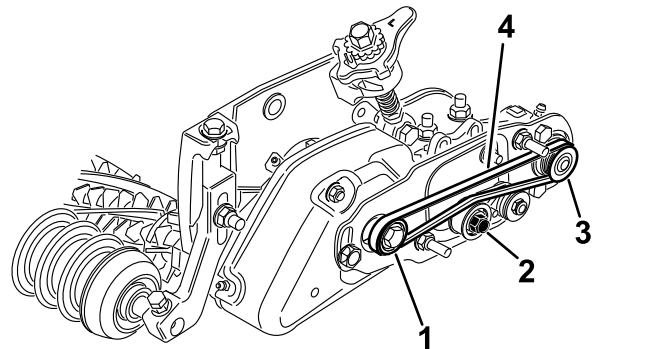


Bild 32

- | | |
|--------------------|--------------------------|
| 1. Antriebsscheibe | 3. Antriebsriemenscheibe |
| 2. Spannscheiben | 4. Riemen |

- Verlegen Sie den Riemen von der **Antriebsscheibe** ausgehend (Bild 32).
- Beim Verlegen des Riemens auf die **Antriebsscheibe** sollten Sie die Spindel vorwärts drehen, um den Riemen auf die Antriebsscheibe zu ziehen.

Hinweis: Drehen Sie die Spindel mit einem dicken Tuch oder tragen Sie dicke Handschuhe.

Wichtig: Stellen Sie sicher, dass die Rippen am Riemen richtig in den Rillen

jeder Spannscheibe sitzen. Achten Sie auch darauf, dass der Riemen in der Mitte der Spannscheibe liegt.

24. Drücken Sie die Spannscheibe nach unten, um sicherzustellen, dass sich die Spannscheibe ungehindert dreht.
25. Prüfen Sie die Ausrichtung des Riemens bzw. der Scheiben folgendermaßen:
 - Vor dem Prüfen der Ausrichtung müssen Sie den Riemen richtig spannen.
 - Legen Sie eine Abziehlatte entlang Außenseite der **Antriebsscheibe** (Bild 33). Legen Sie die Abziehlatte **nicht** über den Antrieb und die Antriebsriemenscheiben.

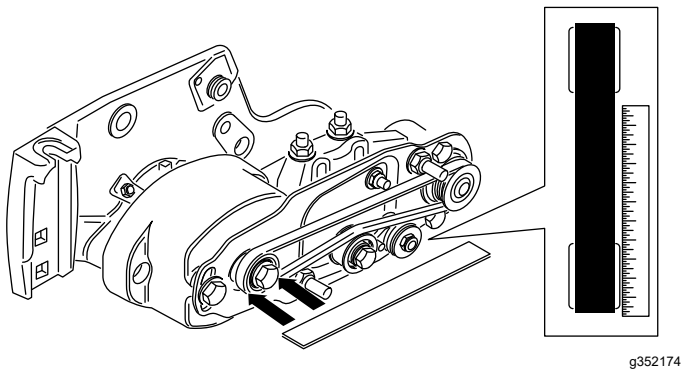


Bild 33

- Die Außenseiten des Antriebs und der Antriebsscheiben sollten innerhalb von 0,76 mm gleich sein.
- Wenn die Spannscheiben nicht ausgefluchtet sind, finden Sie weitere Informationen im Abschnitt „Fluchten der Spannscheiben“.
- Wenn die Spannscheiben ausgefluchtet sind, setzen Sie die Installation fort.
- Prüfen Sie die Ausrichtung **nicht** mit der Spannscheibe.

Hinweis: Wenn die Spannscheiben nicht richtig ausgefluchtet sind, kann der Riemen vorzeitig ausfallen.

26. Schieben Sie die Riemenabdeckung auf die Befestigungsschrauben und befestigen Sie diese mit zwei Bundmuttern (Bild 34).

Wichtig: Ziehen Sie die Muttern nicht zu fest, da sonst eine Beschädigung auftreten kann.

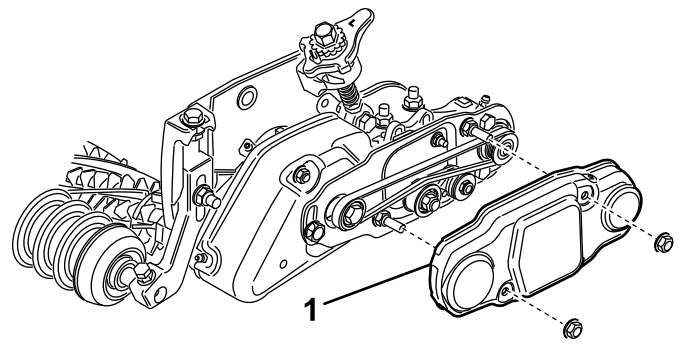


Bild 34

1. Riemenabdeckung

27. Schmieren Sie die Schmiernippel an den Lagergehäusen jeder Rollenbürste und an den anderen Stellen an der Schneideinheit mit Nr. 2 Allzweckfett auf Lithiumbasis ein (Bild 35).

Hinweis: Wischen Sie überschüssiges Fett ab, besonders um die Ausschlussdichtungen.

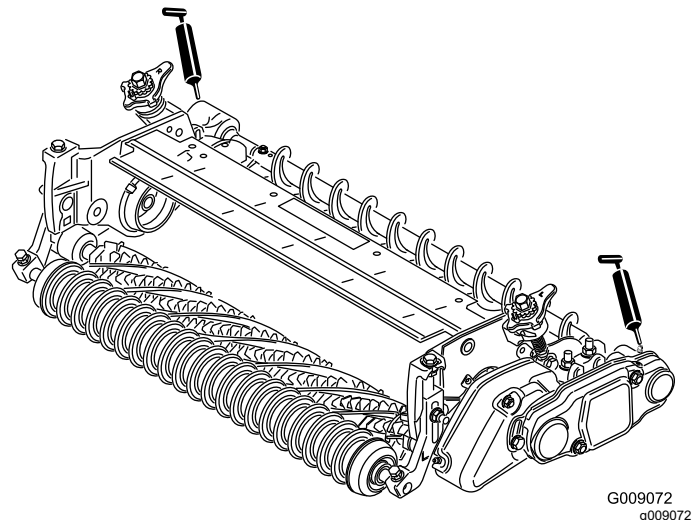


Bild 35

5

Montieren der Bürste für hohe Schnitthöhe (optional)

Keine Teile werden benötigt

Verfahren

Montieren Sie die Bürste für hohe Schnitthöhe, Bestellnummer 110-1740, wenn die Schnitthöhe über 2,5 cm liegt (d. h. 5 oder mehr Distanzstücke liegen unter dem Seitenplattenpolster).

1. Wenn eine Rollenbürste an der Schneideinheit montiert ist, entfernen Sie die zwei Schrauben, Scheiben und Muttern, mit denen das nicht angetriebene Lagergehäuse an der Befestigungshalterung des Lagergehäuses befestigt ist (Bild 36) und (Bild 37).

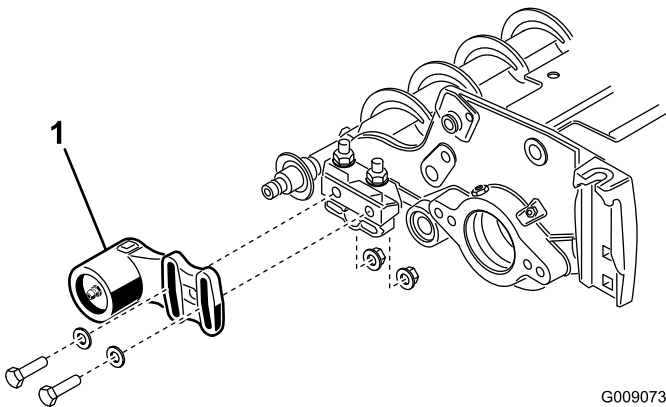
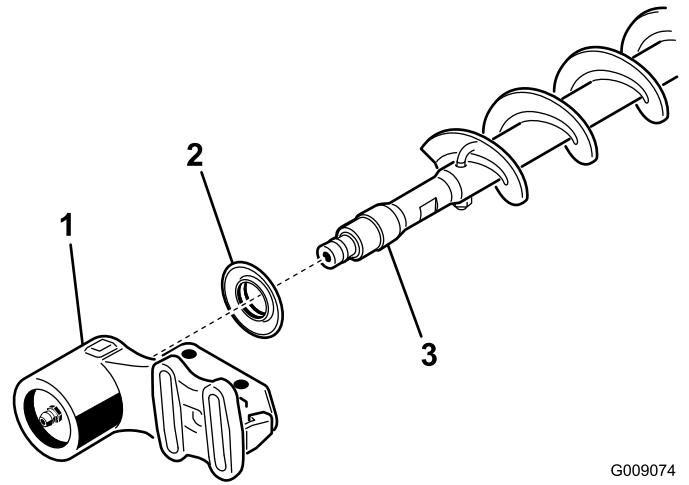


Bild 36

G009073
g009073

1. Nicht angetriebenes Lagergehäuse

2. Schieben Sie das nicht angetriebene Lagergehäuse und die Ausschlussdichtung von der Bürstenwelle (Bild 37).



G009074
g009074

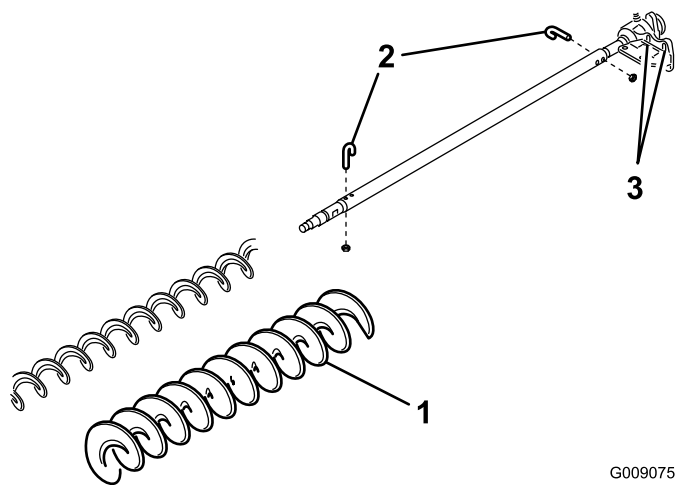
Bild 37

1. Nicht angetriebenes Lagergehäuse
2. Ausschlussdichtung
3. Bürstenwelle

3. Entfernen Sie die zwei J-Schrauben und Muttern (Bild 38).
4. Schieben Sie die vorhandene Bürste von der Bürstenwelle (Bild 38).
5. Lösen Sie die zwei Schrauben, Scheiben und Muttern, mit denen das Antriebslagergehäuse an der Befestigungshalterung des Lagergehäuses befestigt ist (Bild 38).
6. Schieben Sie die Bürste für hohe Schnitthöhe auf die Bürstenwelle (Bild 38).
7. Klemmen Sie die Bürste mit zwei J-Schrauben und Muttern, die Sie vorher entfernt haben, auf die Welle (Bild 38).

Wichtig: Stecken Sie das Gewinde der J-Schrauben durch die äußeren Löcher der Bürstenwelle und haken Sie gleichzeitig das gekrümmte Ende der J-Schrauben in die inneren Löcher ein.

8. Ziehen Sie die Sicherungsmutter der J-Schrauben mit 2-3 N·m an.



G009075
g009075

Bild 38

1. Bürste für hohe Schnitthöhe
2. J-Schraube
3. Lockern Sie diese Schrauben

9. Setzen Sie die Ausschlussdichtung und das nicht angetriebene Lagergehäuse auf die Bürstenwelle ([Bild 37](#)).
10. Befestigen Sie das nicht angetriebene Lagergehäuse mit den zwei Schrauben, Scheiben und Muttern, die Sie vorher entfernt haben, an der Befestigungshalterung des Lagergehäuses; passen Sie auf, dass Sie die Dichtungsfeder nicht abbrechen.
11. Lösen Sie die zwei Schrauben, Scheiben und Muttern, mit denen das Antriebslagergehäuse an der Befestigungshalterung des Lagergehäuses befestigt ist.

Wartung

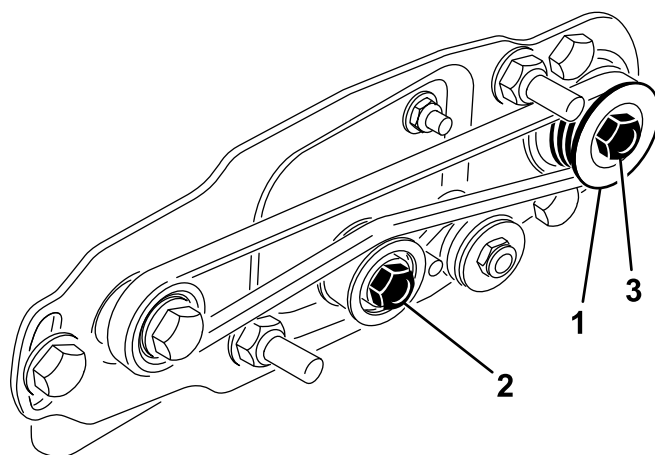
1. Stellen Sie sicher, dass die Bürste parallel zur Rolle ist und einen Abstand von 1,5 mm oder leichten Kontakt hat.
2. Fetten Sie die Schmiernippel alle 50 Stunden oder nach jedem Reinigen ein.
3. Ziehen Sie die J-Schrauben beim Auswechseln der Rollenbürste mit 2-3 N·m an.
4. Ziehen Sie beim Auswechseln der Bürstenwellen-Antriebsriemenscheibe die Mutter mit 36-45 N·m an.
5. Ziehen Sie beim Auswechseln der Bürstenantriebsscheibe die Schraube mit 47-54 N·m an.

Wichtig: Wenn Sie bei falscher Geschwindigkeit läppen, kann das Gewinde der Antriebsscheiben gelöst und abgeschliffen werden. Weitere Informationen zum Läppen finden Sie in der *Bedienungsanleitung für die Schneideinheit*.

6. Rollenbürsten, Spannscheibenlager und Riemen werden als Verbrauchsgüter angesehen.

Ausrichten der Riemenscheibe

1. Die Antriebsscheibe (an der Rollenbürstenwelle) kann nach innen und außen bewegt werden ([Bild 39](#)). Stellen Sie fest, in welche Richtung die Scheibe bewegt werden muss.



g352193

Bild 39

1. Antriebsriemenscheibe
2. Spannscheibe
3. Antriebsscheibenmutter

2. Drehen Sie die Spindel, die die Antriebsscheibe dreht und drücken Sie gleichzeitig den Riemen von der Antriebsscheibe ([Bild 39](#)).

Hinweis: Drehen Sie die Spindel mit einem dicken Tuch oder tragen Sie dicke Handschuhe.

3. Entfernen Sie die Sicherungsmutter, mit der die Antriebsriemenscheibe an der Büstenwelle befestigt ist (Bild 39 oder Bild 40). Setzen Sie einen Schraubenschlüssel (1/2") auf die flachen Enden der Rollenbürstenwelle, damit sie sich nicht dreht.
4. Nehmen Sie die Antriebsscheibe von der Welle (Bild 40).
5. Wenn die Scheibe nach außen bewegt werden muss, legen Sie ein Distanzstück (0,8 mm) auf (Bild 40).

Hinweis: Wenn die Scheibe nach innen bewegt werden muss, entfernen Sie das 0,8 mm dicke Distanzstück.

6. Setzen Sie die Riemenscheibe ein.

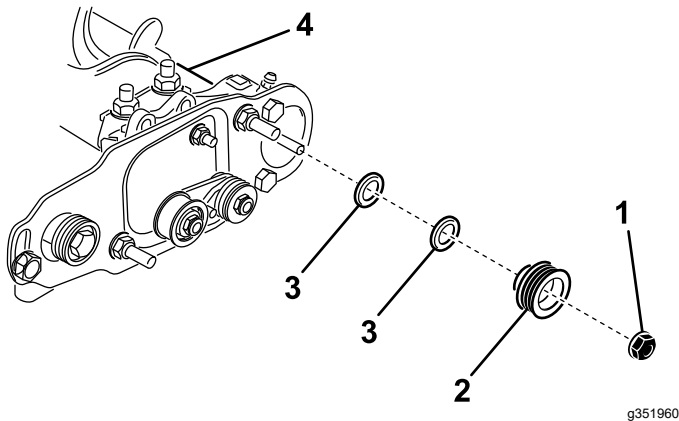


Bild 40

- | | |
|--------------------------|----------------------------------|
| 1. Sicherungsmutter | 3. Distanzstück, 0,8 mm dick |
| 2. Antriebsriemenscheibe | 4. Flache Enden der Bürstenwelle |

7. Halten Sie die flachen Enden der Rollenbürstenwelle fest und befestigen Sie dann die Riemenscheibe mit der vorher entfernten Bundmutter (3/8-16) an der Welle. Setzen Sie die Sicherungsmutter ein und ziehen sie mit 36-45 N·m an.
8. So legen Sie den Riemen auf die Riemenscheiben:
 - Verlegen Sie den Riemen um die **Antriebsscheibe** und dann über die Oberseite der Spannscheibe (Bild 16).

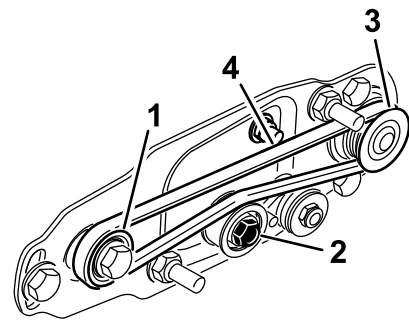


Bild 41

- | | |
|--------------------|--------------------------|
| 1. Antriebsscheibe | 3. Antriebsriemenscheibe |
| 2. Spannscheiben | 4. Riemen |

- Verlegen Sie den Riemen von der **Antriebsscheibe** ausgehend (Bild 16).
- Beim Verlegen des Riemens auf die **Antriebsscheibe** sollten Sie die Spindel vorwärts drehen, um den Riemen auf die Antriebsscheibe zu ziehen.

Hinweis: Drehen Sie die Spindel mit einem dicken Tuch oder tragen Sie dicke Handschuhe.

Wichtig: Stellen Sie sicher, dass die Rippen am Riemen richtig in den Rillen jeder Spannscheibe sitzen. Achten Sie auch darauf, dass der Riemen in der Mitte der Spannscheibe liegt.

9. Prüfen Sie die Ausrichtung der Riemenscheibe. Stellen Sie sie bei Bedarf ein.

Zurückhalten der Spindel

⚠ WARNUNG:

Die Messer der Spindeln sind scharf und können Hände und Füße amputieren.

- Berühren Sie die Spindeln nicht mit den Händen oder Füßen.
- Vergewissern Sie sich vor der Wartung, dass die Spindel zurückgehalten ist.

Spindel zum Ausbau der Gewindeeinsätze zurückhalten

1. Lösen Sie die Schraube des Schutzblechs auf der linken Seite des Mähwerks und heben Sie das Heckschutzblech an (Bild 42).
2. Stecken Sie ein langes Hebeleisen (empfohlen 10 mm x 300 mm mit Schraubendrehergriff) durch die Rückseite der Spindel, nahe an der Seite der Schneideinheit, die Sie anziehen werden (Bild 42).

3. Setzen Sie das Hebeleisen gegen die Schweißseite der Spindelhalterung (Bild 42).

Hinweis: Setzen Sie das Hebeleisen zwischen der Oberseite der Spindelwelle und den Rückseiten der beiden Spindelmessern ein, damit sich die Spindel nicht bewegt.

Wichtig: Berühren Sie nicht die Schneidkanten der Messer mit dem Hebeleisen, da dies die Schneidkante beschädigen und/oder eine Anhebung der Schnittkante verursachen kann.

Wichtig: Der Keileinsatz an der linken Seite des Mähwerks hat ein Linksgewinde. Der Keileinsatz an der rechten Seite des Mähwerks hat ein Rechtsgewinde.

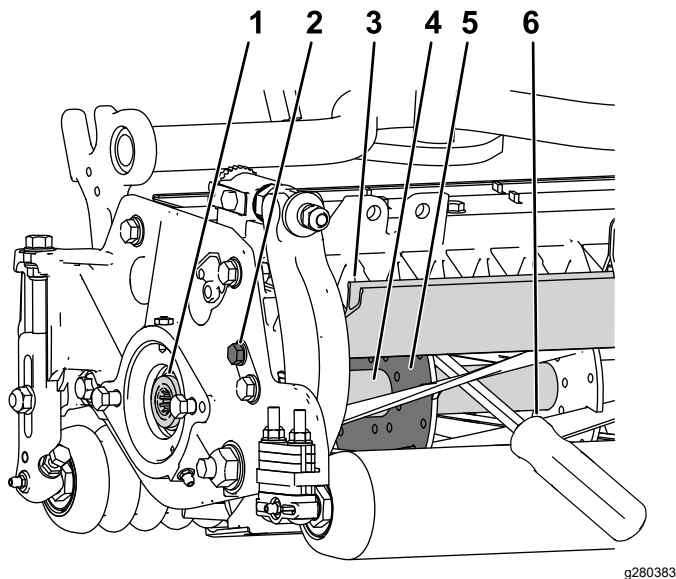


Bild 42

g280383

1. Gewindeeinsatz zum Entfernen
 2. Lösen Sie die Schraube des Schutzblechs.
 3. Heckschutzblech
 4. Spindelwelle
 5. Spindelhalterung
 6. Das Hebeleisen wird entlang der Schweißseite der Spindelhalterung eingeführt.
-
4. Legen Sie den Griff des Hebeleisens gegen die hintere Spindel.
 5. Schließen Sie den Ausbau des Gewindeeinsatzes ab, wobei darauf zu achten ist, dass das Hebeleisen an seiner Position bleibt, und entfernen Sie dann das Hebeleisen.
 6. Senken Sie das Heckschutzblech ab und ziehen Sie die Schrauben des Schutzblechs an.

Spindel zum Einbau der Gewindeeinsätze zurückhalten

1. Stecken Sie ein langes Hebeleisen (empfohlen 10 mm x 300 mm mit Schraubendrehergriff) durch die Vorderseite der Spindel, nahe an der Seite des Mähwerks, die Sie anziehen werden (Bild 43).
2. Setzen Sie das Hebeleisen gegen die Schweißseite der innenliegenden Verstärkung der Schneidspindel (Bild 43).

Hinweis: Das Hebeleisen sollte ein Messer an der Vorderseite, die Spindelwelle und ein Messer an der Hinterseite der Rückseite der Spindel berühren und einrasten.

Wichtig: Berühren Sie nicht die Schneidkanten der Messer mit dem Hebeleisen, da dies die Schneidkante beschädigen und/oder eine Anhebung der Schnittkante verursachen kann.

Wichtig: Der Keileinsatz an der linken Seite des Mähwerks hat ein Linksgewinde. Der Keileinsatz an der rechten Seite des Mähwerks hat ein Rechtsgewinde.

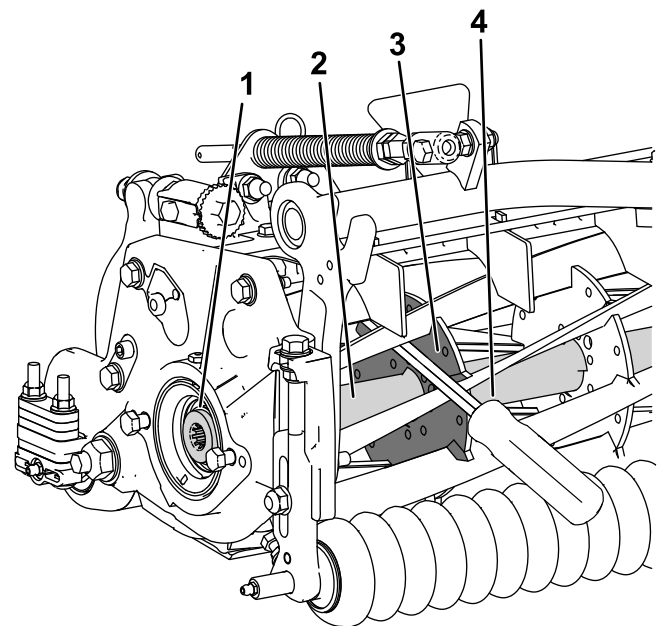


Bild 43

g280384

1. Gewindeeinsatz zum Einbau
 2. Spindelwelle
 3. Schweißseite der Halterung
 4. Hebeleisen
-
3. Legen Sie den Griff des Hebeleisens gegen die Spindel
 4. Gemäß den Montageanweisungen und Drehmomentanforderungen des Einsatzes den Einbau des Gewindeeinsatzes abschließen

und dabei darauf achten, dass das Hebeleisen an seinem Platz bleibt, anschließend das Hebeleisen entfernen.

Einbauerklärung

| Modellnr. | Serienr. | Produktbeschreibung | Rechnungsbeschreibung | Allgemeine Beschreibung | Richtlinie |
|-----------|----------|---|---|-------------------------|---|
| 03668 | — | Heckrollenbürsten, Mähwerk der Serie Reelmaster 5210/5410 mit 12,7-cm-Spindel | REAR ROLLER BRUSH KIT-RM52/5410 | Rollenbürsten | 2006/42/EG, 2000/14/EG, 2004/108/EG |
| 03688 | — | Heckrollenbürsten-Kit, Reelmaster 5510/5610 and 6500-D/6700-D Mähwerke mit 18-cm-Spindel | REAR ROLLER BRUSH KIT-RM55/5610/6000 | Rollenbürsten | 2006/42/EG, 2000/14/EG, 2004/108/EG |

Relevante technische Angaben wurden gemäß Anhang VII Teil B von Richtlinie 2006/42/EG zusammengestellt.

Toro sendet auf Anfrage von Staatsbehörden relevante Informationen zu dieser teilweise fertiggestellten Maschine. Die Informationen werden elektronisch gesendet.

Diese Maschine darf nicht in Betrieb genommen werden, bis sie in zugelassene Modelle von Toro eingebaut ist, wie in der zugehörigen Konformitätsbescheinigung angegeben und gemäß aller Anweisungen, wenn sie als konform mit allen relevanten Richtlinien erklärt werden kann.

Zertifiziert:



John Heckel
Technischer Leiter
8111 Lyndale Ave. South
Bloomington, MN 55420, USA
September 29, 2021

offizieller Vertragshändler:

Marcel Dutrieux
Manager European Product Integrity
Toro Europe NV
Nijverheidsstraat 5
2260 Oevel
Belgium