



Комплект задних рабочих осветительных приборов

Автомобиль для опрыскивания травяного покрова Multi Pro®

Номер модели 41010

Инструкции по монтажу

Монтаж

Незакреплённые детали

Используя таблицу, представленную ниже, убедитесь в том, что все детали отгружены

Процедура	Наименование	Количество	Использование
1	Детали не требуются	—	Подготовьтесь к установке комплекта задних рабочих осветительных приборов.
2	Светодиодный осветительный прибор Кронштейн осветительного прибора Каретный болт (5/16 x 1 дюйм) Фланцевая контргайка (5/16 дюйма)	2 2 2 2	Установите светодиодные осветительные приборы на кронштейны.
3	Кронштейн переключателя Клавишный выключатель Жгут проводов	1 2 1	Установите переключатели и жгут проводов.
4	Детали не требуются	—	Снимите левое крыло (Multi Pro 1750)
6	Кабельная стяжка	6	Проложите жгут проводов.
7	Блок предохранителей Предохранитель 10 А	1 1	Подсоедините жгут проводов к блоку предохранителей.
8	Детали не требуются	—	Установите левое крыло (Multi Pro 1750).
9	Детали не требуются	—	Завершите установку комплекта задних рабочих осветительных приборов.
10	Детали не требуются	—	Проверьте светодиодные осветительные приборы.



1

Подготовка к установке комплекта задних рабочих осветительных приборов

Детали не требуются

Процедура

1. Припаркуйте машину на ровной горизонтальной поверхности, выключите двигатель, включите стояночный тормоз и извлеките ключ из замка зажигания.
2. Снимите крышку аккумуляторной батареи следующим образом:

⚠ ПРЕДУПРЕЖДЕНИЕ

Клеммы аккумулятора или металлические инструменты могут закоротить на металлические компоненты тягового блока, вызвав искрение. Искры могут вызвать взрыв аккумуляторных газов, что приведет к получению травмы.

- При демонтаже или установке аккумулятора не допускайте контакта его клемм с металлическими частями тягового блока.
 - Не допускайте короткого замыкания клемм аккумулятора металлическими инструментами на металлические части тягового блока.
- A. **Multi Pro 5800:** снимите хомут с крышки и коробки аккумуляторной батареи, снимите крышку аккумуляторной батареи; см. *Руководство оператора* для машины Multi Pro 5800.
 - B. **Multi Pro WM:** сожмите стороны крышки аккумуляторной батареи и снимите крышку с поддона аккумуляторной батареи; см. *Руководство оператора* для машины Multi Pro WM.
3. **Multi Pro 1750:** разблокируйте защелку сиденья оператора и наклоните сиденье вперед; см. *Руководство оператора* для машины Multi Pro 1750.

4. Отсоедините отрицательный кабель (черный — «земля») от штыря аккумуляторной батареи; см. *Руководство оператора* для конкретной машины.

⚠ ПРЕДУПРЕЖДЕНИЕ

Неправильное подключение кабелей к аккумулятору может вызвать искрение, что приведет к повреждению машины и кабелей. Искры могут вызвать взрыв аккумуляторных газов, что приведет к получению травмы.

- Всегда отсоединяйте отрицательный (черный) кабель аккумулятора перед отсоединением положительного (красного) кабеля.
 - Всегда присоединяйте положительный (красный) кабель аккумулятора перед присоединением отрицательного (черного) кабеля.
5. **Multi Pro 1750 или Multi Pro WM:** наденьте изолирующий кожух на зажим положительного кабеля аккумуляторной батареи; см. *Руководство оператора* для машины Multi Pro 1750 или Multi Pro WM.
 6. Отсоедините положительный кабель от аккумуляторной батареи; см. *Руководство оператора* для конкретной машины.

2

Установка светодиодных осветительных приборов на кронштейны

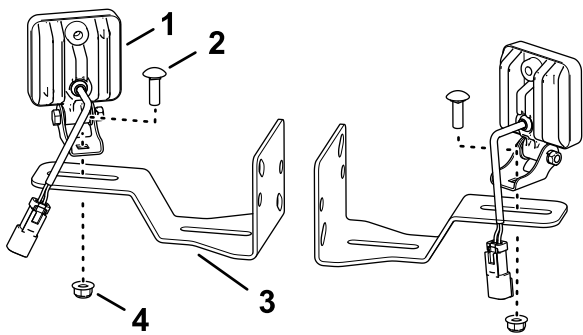
Детали, требуемые для этой процедуры:

2	Светодиодный осветительный прибор
2	Кронштейн осветительного прибора
2	Каретный болт (5/16 x 1 дюйм)
2	Фланцевая контргайка (5/16 дюйма)

Процедура

1. Прикрепите светодиодный осветительный прибор к кронштейну осветительного прибора с помощью каретного болта (5/16 x 1 дюйм)

и фланцевой контргайки (5/16 дюйма), как показано на [Рисунок 1](#).



g355212

Рисунок 1

1. Светодиодный осветительный прибор
2. Каретный болт (5/16 x 1 дюйм)
3. Кронштейн осветительного прибора
4. Фланцевая контргайка (5/16 дюйма)

2. Повторите действия, описанные в пункте 1, для другого осветительного прибора и кронштейна.

3

Установка переключателей и жгута проводов

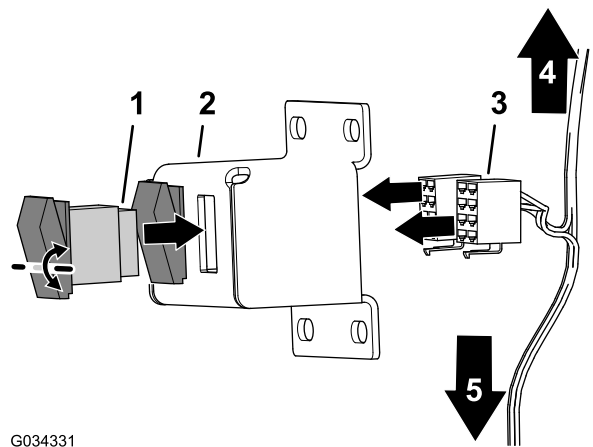
Детали, требуемые для этой процедуры:

1	Кронштейн переключателя
2	Клавишный выключатель
1	Жгут проводов

Процедура

1. Совместите клавишный переключатель с отверстием в кронштейне переключателя ([Рисунок 2](#)).

Примечание: Расположите шарнирное крепление клавишного переключателя над его средней частью.



G034331

Рисунок 2

1. Клавишный переключатель
2. Кронштейн переключателя
3. 8-гнездовой соединитель (жгут проводов — комплект рабочих осветительных приборов)
4. К 2-гнездовому соединителю (по 2 шт.) для светодиодных осветительных приборов
5. К гнездовой клемме и круглой клемме для электропитания машины

g034331

2. Вставьте переключатель в отверстие до надежной фиксации защелки переключателя ([Рисунок 2](#)).
3. Повторите действия, описанные в пунктах 1 и 2, для другого клавишного переключателя.
4. Подсоедините 8-гнездовые соединители жгута проводов к 8-штыревым соединителям клавишных переключателей ([Рисунок 2](#)).

4

Демонтаж основания левого сиденья и крыла (Multi Pro 1750)

Детали не требуются

Процедура

1. Удалите три болта (5/16 x 1 дюйм) с тремя шайбами (5/16 дюйма), которые крепят основание левого сиденья и крыло к ходовой части машины ([Рисунок 3](#)).

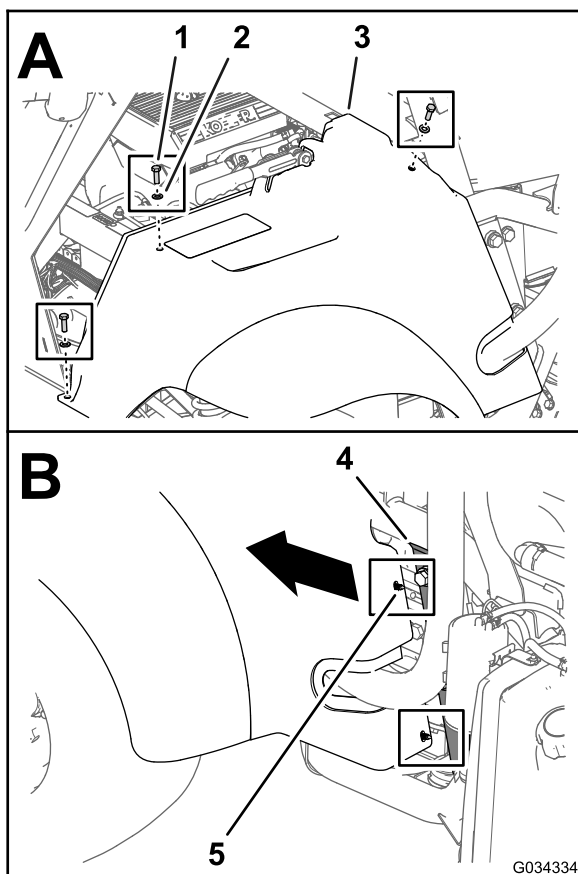


Рисунок 3

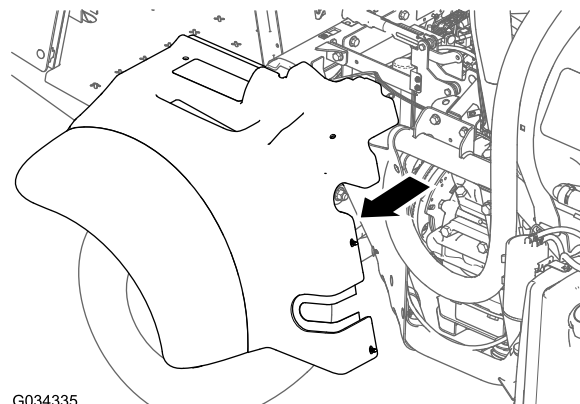
1. Болт (5/16 x 1 дюйм)
2. Шайба (5/16 дюйма)
3. Основание левого сиденья и крыло
4. Швеллер конструкции защиты оператора при опрокидывании машины (ROPS) (левая сторона)
5. Пластмассовый фиксатор

2. Переместите основание сиденья и крыло вперед, чтобы вывести два пластмассовых фиксатора основания сиденья из двух отверстий диаметром 6,4 мм в швеллере конструкции ROPS с левой стороны машины (Рисунок 3).

Примечание: Сохраните пластмассовые фиксаторы для установки, описанной в разделе 8 Установка левого крыла (Multi Pro 1750) (страница 11).

3. Поднимите и снимите основание сиденья и крыло со стояночного тормоза и с машины (Рисунок 4).

Примечание: Отпустите рукоятку стояночного тормоза, если это необходимо для обеспечения зазора при демонтаже основания сиденья; включите стояночный тормоз после того, как основание сиденья и крыло будут сняты с машины.



G034335

g034335

Рисунок 4

5

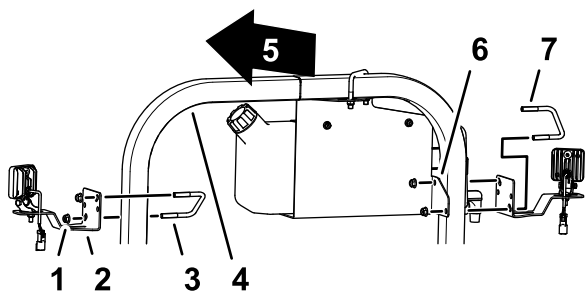
Установка на машину задних рабочих осветительных приборов и переключателей освещения

Детали, требуемые для этой процедуры:

2	U-образный болт ($\frac{3}{8}$ x $3\frac{1}{2}$ x 2-13/16 дюйма)
4	U-образный болт ($\frac{3}{8}$ x 2-15/16 x $3\frac{1}{2}$ дюйма)
8	Фланцевая контргайка
2	U-образный болт ($\frac{3}{8}$ x 2-7/16 x 2-13/16)

Установка осветительных приборов на трубу конструкции ROPS (Multi-Pro 1750)

1. С левой стороны конструкции ROPS снимите U-образный болт ($\frac{3}{8}$ x $3\frac{1}{2}$ x 2-13/16 дюйма) и фланцевую контргайку, которые фиксируют крепление бака пресной воды к трубе конструкции ROPS (Рисунок 5).



g355213

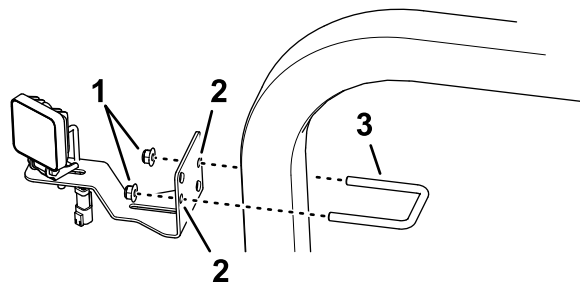
Рисунок 5

1. Фланцевая контргайка ($\frac{3}{8}$ дюйма)
2. Светодиодный осветительный прибор и кронштейн
3. U-образный болт ($\frac{3}{8}$ x $3\frac{1}{2}$ x 2-13/16 дюйма) — комплект заднего рабочего осветительного прибора
4. Труба конструкции ROPS
5. Задняя часть машины
6. Крепление (бак пресной воды)
7. U-образный болт ($3\frac{1}{2}$ дюйма) — крепление бака пресной воды

2. Установите светодиодный осветительный прибор и кронштейн на трубу конструкции ROPS и крепление бака пресной воды, как показано на [Рисунок 5](#), при помощи U-образного болта ($\frac{3}{8}$ x $3\frac{1}{2}$ x 2-13/16 дюйма) и фланцевой контргайки ($\frac{3}{8}$ дюйма), снятых при выполнении действий, описанных в пункте 1.

Примечание: Используйте диагонально расположенные крепежные отверстия в кронштейне осветительного прибора.

3. С другой стороны трубы конструкции ROPS установите светодиодный осветительный прибор и кронштейн на трубу конструкции ROPS при помощи U-образного болта ($\frac{3}{8}$ x $3\frac{1}{2}$ x 2-13/16 дюйма) и фланцевой контргайки ($\frac{3}{8}$ дюйма) из комплекта заднего рабочего осветительного прибора ([Рисунок 5](#)).
4. Затяните контргайки с моментом от 37 до 45 Н·м.



g355214

Рисунок 6

1. Фланцевая контргайка
2. Перпендикулярно расположенные монтажные отверстия
3. U-образный болт (2-15/16 дюйма)

2. Повторите действия, описанные в пункте 1, для светодиодного осветительного прибора и кронштейна с другой стороны трубы конструкции ROPS.
3. Затяните контргайки с моментом от 37 до 45 Н·м.

Установка осветительных приборов на раму конструкции ROPS с 4 стойками (Multi-Pro WM)

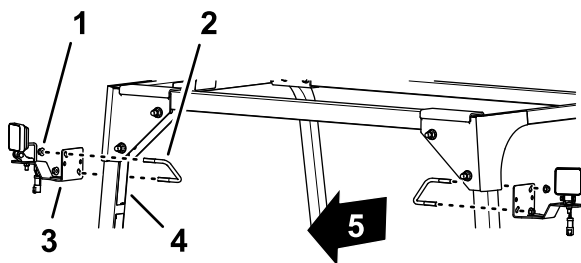
1. Установите светодиодный осветительный прибор и кронштейн на заднюю трубу конструкции ROPS при помощи U-образного болта ($\frac{3}{8}$ x $3\frac{1}{2}$ x 2-13/16 дюйма) и фланцевой контргайки ($\frac{3}{8}$ дюйма), как показано на [Рисунок 7](#).

Примечание: Используйте диагонально расположенные крепежные отверстия в кронштейне осветительного прибора.

Установка осветительных приборов на трубу конструкции ROPS (Multi-Pro 5800)

1. Установите светодиодный осветительный прибор и кронштейн на трубу конструкции ROPS при помощи U-образного болта ($\frac{3}{8}$ x 2-7/16 x 2-13/16) и фланцевой контргайки, как показано на [Рисунок 6](#).

Примечание: Используйте перпендикулярно расположенные крепежные отверстия в кронштейне осветительного прибора.



g355215

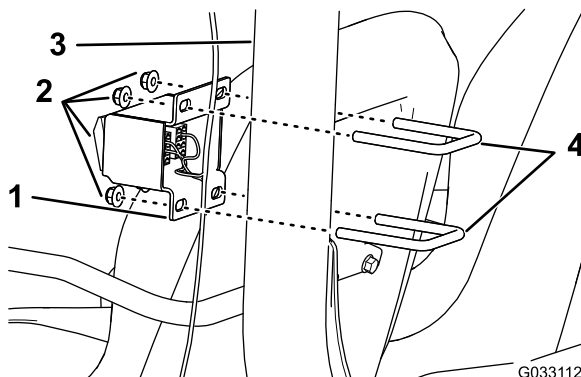
Рисунок 7

- | | | |
|--------------------------------------------------|-------------------------------------------------------------------------|------------------------|
| 1. Фланцевая контргайка (3/8 дюйма) | 3. Кронштейн осветительного прибора | 5. Задняя часть машины |
| 2. U-образный болт (3/8 x 2-15/16 x 3 1/2 дюйма) | 4. Конструкция защиты оператора при опрокидывании машины (ROPS) в сборе | |

- Повторите действия, описанные в пункте 1, для светодиодного осветительного прибора и кронштейна с другой стороны трубы конструкции ROPS.
- Затяните контргайки с моментом от 37 до 45 Н·м.

Установка переключателей освещения на машину

- На машинах Multi Pro 1750 и Multi Pro WM установите кронштейн переключателя на передней стороне узла конструкции ROPS с помощью 2 U-образных болтов (3/8 x 2-7/16 x 2-13/16 дюйма) и 2 фланцевых контргайк (3/8 дюйма), как показано на [Рисунок 8](#).



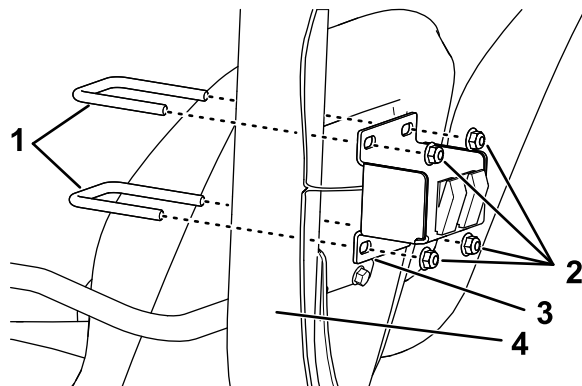
G033112

g033112

Рисунок 8

- | | |
|-------------------------------------|------------------------------------------------------------------|
| 1. Кронштейн переключателя | 3. Конструкция защиты оператора при опрокидывании (ROPS) в сборе |
| 2. Фланцевые контргайки (3/8 дюйма) | 4. U-образный болт (3/8 x 2-7/16 x 2-13/16 дюйма) |

- На машине Multi Pro 5800 установите кронштейн переключателя на задней стороне узла конструкции ROPS при помощи двух U-образных болтов (3/8 x 2-15/16 x 3 1/2 дюйма) и четырех фланцевых контргайк (3/8 дюйма), как показано на [Рисунок 9](#).



G033114

g033114

Рисунок 9

- | | |
|--------------------------------------------------|-------------------------------------------------------------------------|
| 1. U-образный болт (3/8 x 2-15/16 x 3 1/2 дюйма) | 3. Кронштейн переключателя |
| 2. Фланцевые контргайки (3/8 дюйма) | 4. Конструкция защиты оператора при опрокидывании машины (ROPS) в сборе |

6

Прокладка и подключение жгута проводов

Детали, требуемые для этой процедуры:

6	Кабельная стяжка
---	------------------

Машина Multi Pro 1750

- Рядом с переключателями проложите ответвление жгута проводов с 2-гнездовым соединителем вверх и по периметру задней стороны горизонтальной трубы конструкции ROPS, как показано на [Рисунок 10](#).

Примечание: Сложите излишнюю длину жгута проводов в виде связки посередине конструкции ROPS и прикрепите ее кабельной стяжкой, как показано на [Рисунок 10](#).

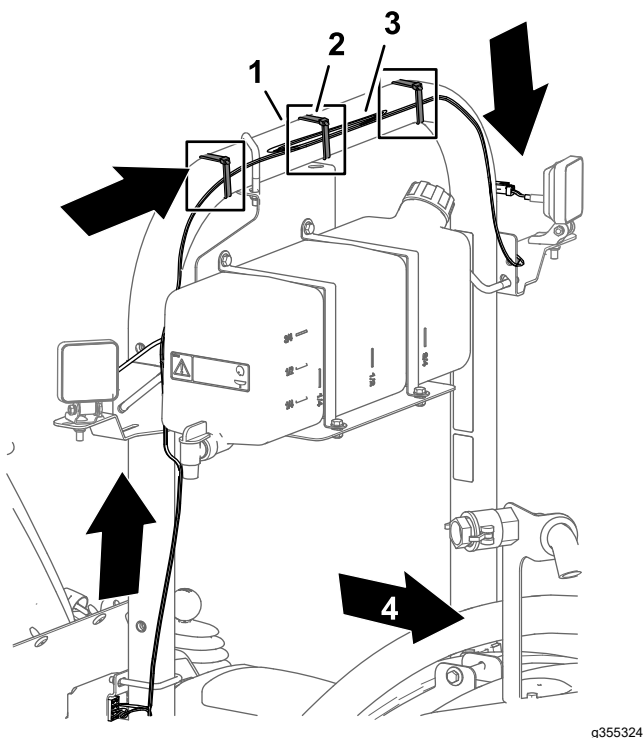


Рисунок 10

- | | |
|---------------------------|---------------------------------------------------------------------|
| 1. Труба конструкции ROPS | 3. Жгут проводов (комплект заднего рабочего осветительного прибора) |
| 2. Кабельная стяжка | 4. Задняя часть машины |

2. Рядом с переключателями освещения проложите ответвление жгута проводов с гнездовой клеммой и круглой клеммой вниз и вперед, как показано на [Рисунок 11](#) и [Рисунок 12](#).

Внимание: Обеспечьте зазор между жгутом проводов и звездочкой/ремнем двигателя.

Примечание: Проложите жгут проводов заднего рабочего осветительного прибора вдоль жгута проводов машины.

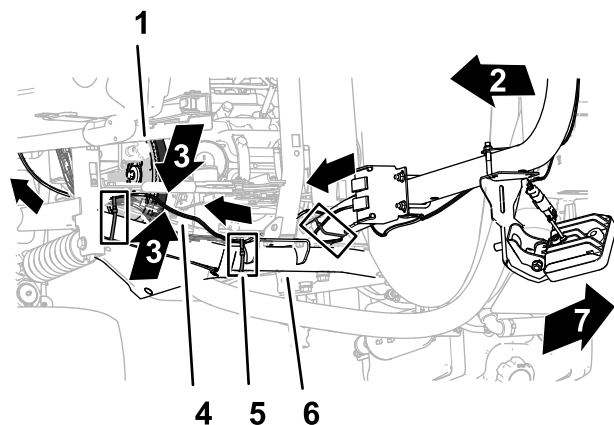


Рисунок 11

- | | |
|---------------------------------------------------------------------|------------------------------------------------|
| 1. Звездочка и ремень двигателя | 5. Кабельная стяжка |
| 2. Передняя сторона автомобиля | 6. Верхняя передняя труба рамы (левая сторона) |
| 3. Зазор между жгутом проводов и звездочкой/ремнем двигателя | 7. Верхняя часть машины |
| 4. Жгут проводов (комплект заднего рабочего осветительного прибора) | |

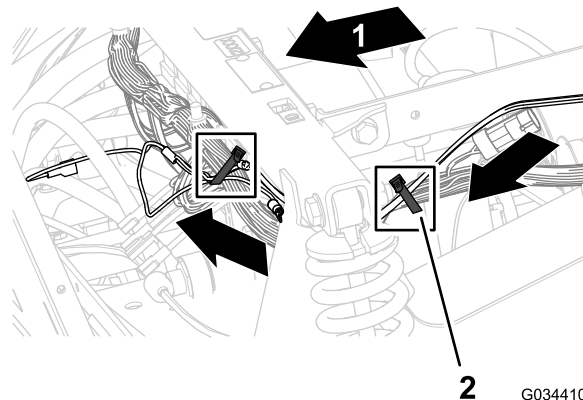


Рисунок 12

- | | |
|--------------------------------|---------------------|
| 1. Передняя сторона автомобиля | 2. Кабельная стяжка |
|--------------------------------|---------------------|
3. Прикрепите жгут проводов комплекта заднего рабочего осветительного прибора к трубе конструкции ROPS, верхней передней трубе рамы машины и жгуту проводов машины с помощью кабельных стяжек, как показано на [Рисунок 10](#), [Рисунок 11](#) и [Рисунок 12](#).

Примечание: Сложите излишнюю длину жгута проводов в виде связки в зоне верхней передней трубы рамы и прикрепите ее кабельной стяжкой, как показано на [Рисунок 11](#).

Машина Multi Pro 5800

1. Рядом с переключателями проложите ответвление жгута проводов с 2-гнездовым соединителем вверх и по периметру задней части горизонтальной трубы конструкции ROPS, как показано на [Рисунок 13](#).

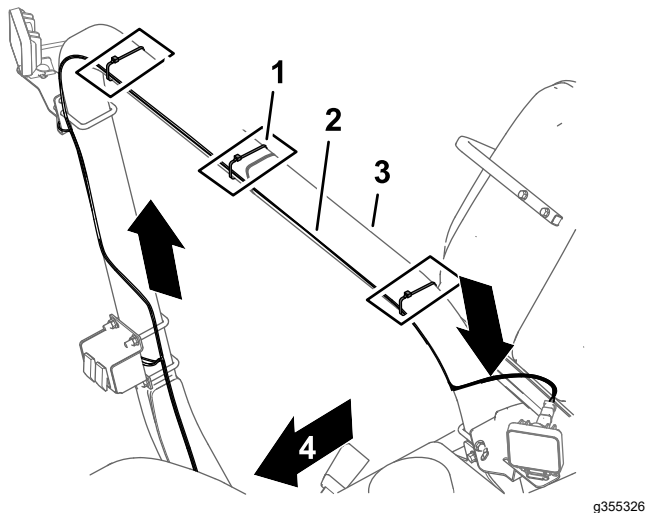


Рисунок 13

- | | |
|---------------------------------------------------------------------|---------------------------|
| 1. Кабельный хомут | 3. Труба конструкции ROPS |
| 2. Жгут проводов (комплект заднего рабочего осветительного прибора) | 4. Задняя часть машины |

2. Рядом с переключателями освещения проложите ответвление жгута проводов с гнездовой клеммой и круглой клеммой вниз и вперед, как показано на [Рисунок 14](#) и [Рисунок 15](#).

Внимание: Обеспечьте зазор между жгутом проводов и выхлопной трубой двигателя.

Примечание: Проложите жгут проводов заднего рабочего осветительного прибора вдоль жгута проводов машины ([Рисунок 15](#)).

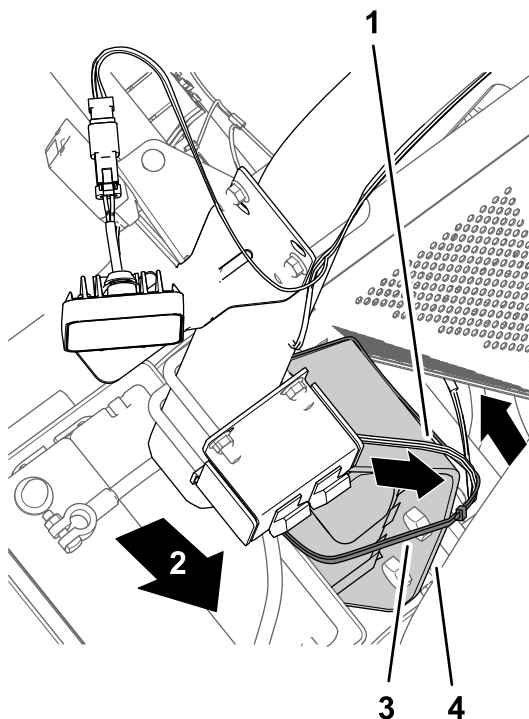


Рисунок 14

- | | |
|---------------------------------------------------------------------|--------------------------------------|
| 1. Жгут проводов (комплект заднего рабочего осветительного прибора) | 3. Кабельный хомут |
| 2. Задняя часть машины | 4. Труба и пластина конструкции ROPS |

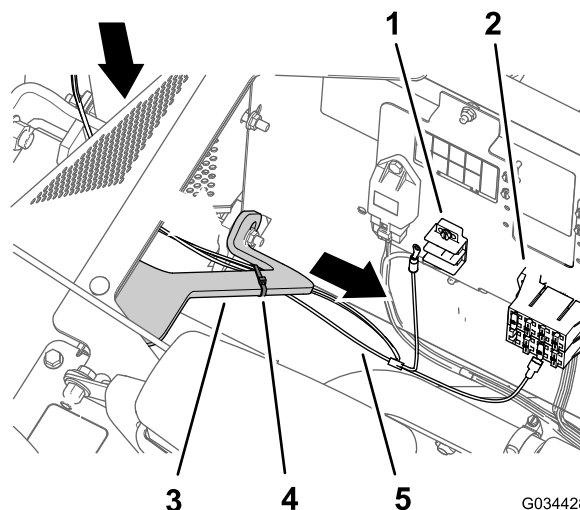


Рисунок 15

- | | |
|-------------------------------------|---------------------------------------------------------------------|
| 1. Блок заземления | 4. Кабельная стяжка |
| 2. Блок предохранителей | 5. Жгут проводов (комплект заднего рабочего осветительного прибора) |
| 3. Опора (основание левого сиденья) | |

3. Закрепите жгут проводов на трубе конструкции ROPS и опоре основания

сиденья кабельными стяжками, как показано на [Рисунок 13](#), [Рисунок 14](#) и [Рисунок 15](#).

Примечание: Сложите излишнюю длину жгута проводов в виде связки в зоне опоры основания сиденья и прикрепите ее кабельной стяжкой, как показано на [Рисунок 15](#).

Машина Multi Pro WM

1. Рядом с переключателями проложите ответвление жгута проводов с 2-гнездовым соединителем вверх и по периметру задней части горизонтальной трубы конструкции ROPS, как показано на [Рисунок 16](#).

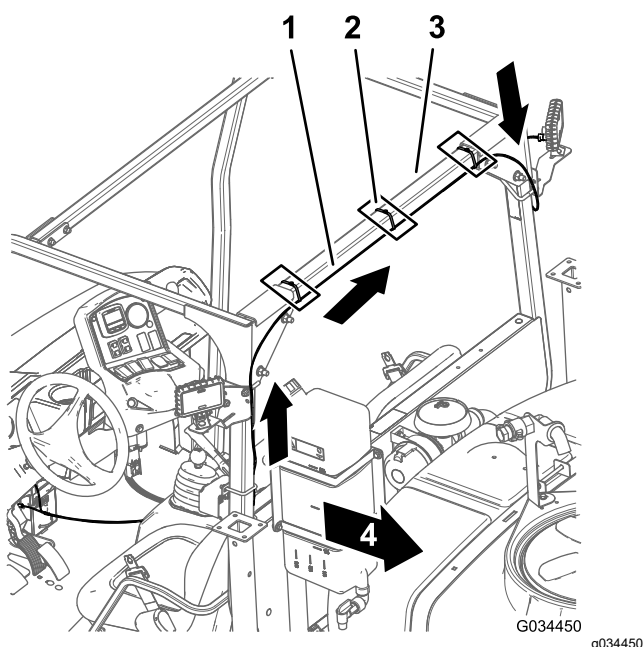


Рисунок 16

1. Жгут проводов (комплект заднего рабочего осветительного прибора)
2. Кабельная стяжка
3. Труба конструкции ROPS
4. Задняя часть машины

2. Рядом с переключателями освещения проложите ответвление жгута проводов с гнездовой клеммой и круглой клеммой вниз и поперек спинки сиденья оператора, как показано на [Рисунок 17](#).

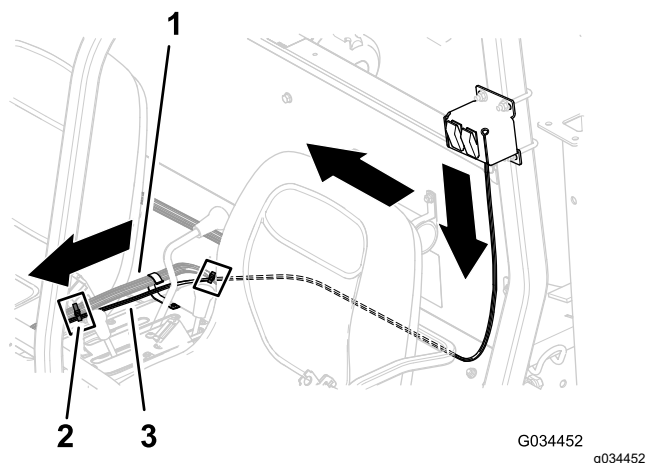


Рисунок 17

1. Жгут проводов (опрыскиватель)
2. Кабельная стяжка
3. Жгут проводов (комплект заднего рабочего осветительного прибора)

3. У центральной консоли проложите жгут проводов комплекта заднего рабочего осветительного прибора вдоль жгута проводов опрыскивателя и вперед к блоку предохранителей ([Рисунок 17](#) и [Рисунок 18](#)).

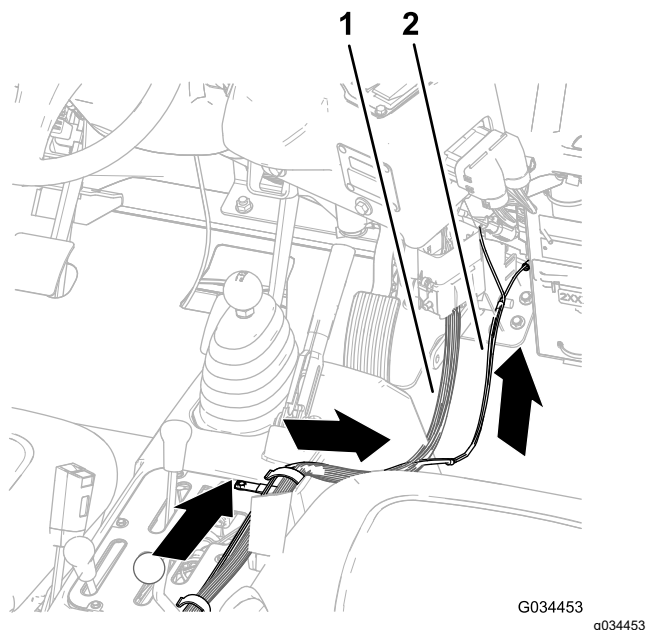


Рисунок 18

1. Жгут проводов (опрыскиватель)
2. Жгут проводов (комплект заднего рабочего осветительного прибора)

4. Прикрепите жгут проводов комплекта заднего рабочего осветительного прибора к жгуту проводов опрыскивателя с помощью кабельных стяжек, как показано на [Рисунок 16](#) и [Рисунок 17](#).

Подсоединение жгута проводов к светодиодным осветительным приборам

1. В месте расположения осветительного прибора над переключателем освещения подсоедините 2-гнездовой соединитель жгута проводов к 2-штыревому соединителю светодиодного осветительного прибора ([Рисунок 19](#)).

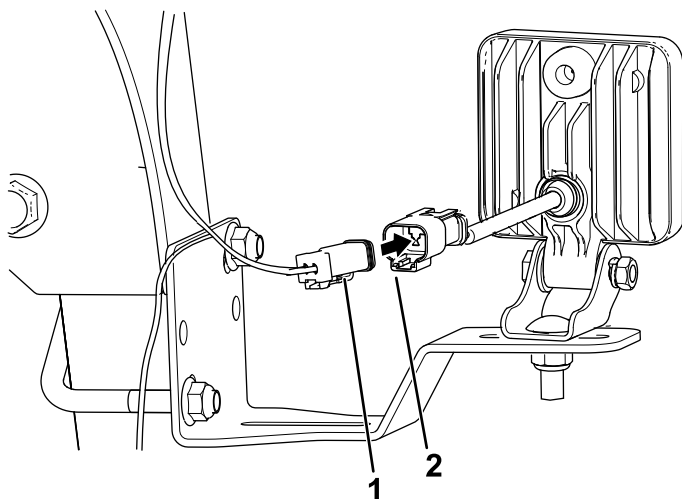


Рисунок 19

g355322

1. 2-гнездовой соединитель (жгут проводов)
2. 2-штыревой соединитель (светодиодный осветительный прибор)

2. С другой стороны машины подсоедините 2-гнездовой разъем жгута проводов к 2-штыревому разъему светодиодного осветительного прибора ([Рисунок 19](#)).

7

Подсоединение жгута проводов к блоку предохранителей

Детали, требуемые для этой процедуры:

1	Блок предохранителей
1	Предохранитель 10 А

Процедура

1. Подсоедините жгут проводов к блоку предохранителей, а провод заземления к блоку заземления ([Рисунок 20](#)).

Примечание: Машины Multi Pro 1750 и Multi Pro 5800: блок предохранителей и блок заземления расположены под сиденьем машины.

Машина Multi Pro WM: блок предохранителей и блок заземления расположены под приборной панелью машины.

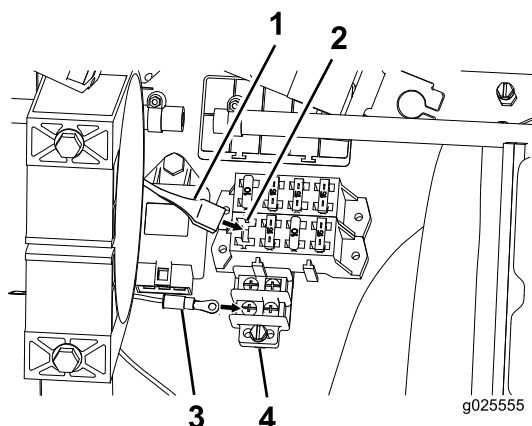


Рисунок 20

g025555

1. Жгут проводов
2. Блок предохранителей
3. Провод заземления
4. Блок заземления

2. Если на блоке предохранителей машины нет свободного контура, установите дополнительный блок предохранителей ([Рисунок 21](#)) на блок предохранителей машины.

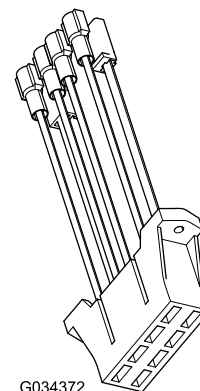


Рисунок 21

g034372

3. Вставьте предохранитель (10 А) в гнездо блока предохранителей для светодиодных осветительных приборов ([Рисунок 22](#)).

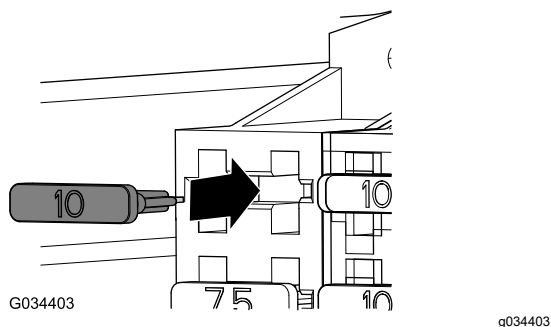


Рисунок 22

6. Включите стояночный тормоз, если он был выключен.

9

Завершение установки комплекта задних рабочих осветительных приборов

Детали не требуются

Процедура

⚠ ПРЕДУПРЕЖДЕНИЕ

Неправильное подключение кабелей к аккумулятору может вызвать искрение, что приведет к повреждению машины и кабелей. Искры могут вызвать взрыв аккумуляторных газов, что приведет к получению травмы.

- Всегда отсоединяйте отрицательный (черный) кабель аккумулятора перед отсоединением положительного (красного) кабеля.
- Всегда присоединяйте положительный (красный) кабель батареи перед присоединением отрицательного (черного) кабеля.

1. Подсоедините положительный кабель к положительному штырю аккумуляторной батареи; см. *Руководство оператора* для машины.
2. Подсоедините отрицательный кабель к отрицательному штырю аккумуляторной батареи; см. *Руководство оператора* для машины.
3. **Multi Pro 1750 или Multi Pro WM:** наденьте изолирующий кожух на зажим положительного кабеля аккумуляторной батареи; см. *Руководство оператора* для машины Multi Pro 1750 или Multi Pro WM.
4. Установите крышку аккумуляторной батареи следующим образом:
 - A. **Multi Pro 5800:** установите крышку на коробку аккумуляторной батареи

8

Установка левого крыла (Multi Pro 1750)

Детали не требуются

Процедура

1. Совместите отверстие в верхней части основания сиденья с рычагом стояночного тормоза.
Примечание: Если необходимо, отпустите рукоятку стояночного тормоза, чтобы обеспечить зазор для основания сиденья.
2. Совместите два отверстия в основании сиденья, из которых были извлечены пластмассовые фиксаторы при выполнении действий, описанных в пункте 2 раздела 4 [Демонтаж основания левого сиденья и крыла \(Multi Pro 1750\) \(страница 3\)](#), с двумя отверстиями диаметром 6,4 мм в швеллере конструкции ROPS ([Рисунок 3](#)).
3. Установите два пластмассовых фиксатора сквозь два отверстия основания сиденья и два отверстия в швеллере конструкции ROPS; см. [Рисунок 3](#) в разделе 4 [Демонтаж основания левого сиденья и крыла \(Multi Pro 1750\) \(страница 3\)](#).
4. Установите основание сиденья на ходовую часть машины при помощи трех болтов (5/16 x 1 дюйм) и двух шайб (5/16 дюйма), снятых при выполнении пункта 1 в разделе 4 [Демонтаж основания левого сиденья и крыла \(Multi Pro 1750\) \(страница 3\)](#).
5. Затяните болты с моментом от 1017 до 1355 Н·м.

и закрепите с помощью хомута аккумуляторной батареи; см. *Руководство оператора* для машины Multi Pro 5800.

- B. **Multi Pro WM:** сожмите с обеих сторон крышку аккумуляторной батареи, совместите выступы крышки аккумуляторной батареи с пазами в поддоне аккумуляторной батареи и отпустите крышку; см. *Руководство оператора* для машины Multi Pro WM.

5. **Multi Pro 1750:** переместите сиденье оператора назад и вниз до его надежной фиксации защелками на месте; см. *Руководство оператора* для машины Multi Pro 1750.

Multi Pro 5800: поверните сиденье оператора назад и вниз до его совмещения с опорой сиденья в ходовой части; см. *Руководство оператора* для машины Multi Pro 5800.

10

Проверка светодиодных осветительных приборов

Детали не требуются

Процедура

1. Переведите клавишные переключатели вверх в положение Вкл.

Примечание: Светодиодные осветительные приборы должны загореться.

2. Если осветительные приборы не загораются при переводе клавишных переключателей в положение Вкл., значит переключатели неправильно установлены в кронштейне; в этом случае выполните следующие действия:

- A. Отметьте переключатель, который неправильно установлен.
- B. Отсоедините аккумуляторную батарею; см. [1 Подготовка к установке комплекта задних рабочих осветительных приборов \(страница 2\)](#).
- C. В месте расположения кронштейна переключателя отсоедините 8-гнездовой соединитель жгута проводов от неправильно установленного клавишного переключателя; см. [Рисунок 2](#) в разделе

[3 Установка переключателей и жгута проводов \(страница 3\)](#).

- D. Снимите клавишный переключатель с кронштейна переключателя; см. [Рисунок 2](#) в разделе [3 Установка переключателей и жгута проводов \(страница 3\)](#).
- E. Переверните клавишный переключатель на 180° и вставьте его в кронштейн переключателя до надежной фиксации защелкой.
- F. Подсоедините 8-гнездовой соединитель жгута проводов к 8-штыревому соединителю клавишного переключателя; см. [Рисунок 2](#) в разделе [3 Установка переключателей и жгута проводов \(страница 3\)](#).
- G. Подсоедините аккумуляторную батарею; см. [9 Завершение установки комплекта задних рабочих осветительных приборов \(страница 11\)](#).

3. Если левый переключатель управляет не тем осветительным прибором, для которого он предназначен, выполните следующее действие:

- A. Отсоедините аккумуляторную батарею; см. [1 Подготовка к установке комплекта задних рабочих осветительных приборов \(страница 2\)](#).
- B. В месте расположения кронштейна переключателя отсоедините 8-гнездовые соединители жгута проводов от клавишных переключателей; см. [Рисунок 2](#) в разделе [3 Установка переключателей и жгута проводов \(страница 3\)](#).
- C. Поменяйте положения 8-гнездовых соединителей относительно клавишных переключателей.
- D. Подсоедините 8-гнездовые соединители жгута проводов к 8-штыревым соединителям клавишных переключателей; см. [Рисунок 2](#) в разделе [3 Установка переключателей и жгута проводов \(страница 3\)](#).
- E. Подсоедините аккумуляторную батарею; см. [9 Завершение установки комплекта задних рабочих осветительных приборов \(страница 11\)](#).

4. Переведите клавишные переключатели вверх в положение Вкл., чтобы включить светодиодные осветительные приборы.
5. Переведите клавишные переключатели вниз в положение Выкл., чтобы выключить светодиодные осветительные приборы.