



Kit projecteurs de travail arrière

Pulvérisateur de pelouse Multi Pro®

N° de modèle 41010

Instructions de montage

Montage

Pièces détachées

Reportez-vous au tableau ci-dessous pour vérifier si toutes les pièces ont été expédiées.

Procédure	Description	Qté	Utilisation
1	Aucune pièce requise	–	Préparation à l'installation du kit projecteurs de travail arrière.
2	Éclairage à LED	2	Montage des éclairages à LED sur les supports.
	Support de fixation d'éclairage	2	
	Boulon de carrosserie (5/16" x 1")	2	
	Contre-écrou à embase (5/16")	2	
3	Support de l'interrupteur	1	Montage des interrupteurs et du faisceau de câblage.
	Interrupteur à bascule	2	
	Faisceau de câblage	1	
4	Aucune pièce requise	–	Dépose de l'aile gauche (Multi Pro 1750).
6	Attache-câble	6	Acheminement du faisceau de câblage.
7	Porte-fusibles	1	Connexion du faisceau de câblage au porte-fusibles.
	Fusible de 10 A	1	
8	Aucune pièce requise	–	Pose de l'aile gauche (Multi Pro 1750).
9	Aucune pièce requise	–	Pour terminer l'installation du kit projecteurs de travail.
10	Aucune pièce requise	–	Contrôle des éclairages à LED.



1

Préparation à l'installation du kit projecteurs de travail arrière

Aucune pièce requise

Procédure

1. Garez la machine sur une surface plane et horizontale, coupez le moteur, serrez le frein de stationnement et enlevez la clé de contact.
2. Déposez le couvercle de la batterie comme suit :

⚠ ATTENTION

Les bornes de la batterie ou les outils en métal peuvent causer des courts-circuits au contact des pièces métalliques du tracteur et produire des étincelles. Les étincelles peuvent provoquer l'explosion des gaz de la batterie et vous blesser.

- Lors de la mise en place ou du retrait de la batterie, évitez que les bornes touchent les parties métalliques du tracteur.
 - Évitez de créer des courts-circuits entre les bornes de la batterie et les parties métalliques du tracteur avec des outils en métal.
- A. **Multi Pro 5800** : détachez la sangle du couvercle de la batterie et déposez le couvercle ; voir le *Manuel de l'utilisateur* du Multi Pro 5800.
 - B. **Multi Pro WM** : appuyez sur les côtés du couvercle de la batterie et déposez le couvercle du support de la batterie ; voir le *Manuel de l'utilisateur* du Multi Pro WM.
3. **Multi Pro 1750** : déverrouillez le siège de l'utilisateur et basculez le siège en avant ; voir le *Manuel de l'utilisateur* du Multi Pro 1750.
 4. Débranchez le câble négatif (noir, de masse) de la borne de la batterie ; voir le *Manuel de l'utilisateur* de la machine.

⚠ ATTENTION

S'ils sont mal acheminés, les câbles de la batterie peuvent subir des dommages ou endommager la machine et produire des étincelles. Les étincelles peuvent provoquer l'explosion des gaz de la batterie et vous blesser.

- Débranchez toujours le câble négatif (noir) de la batterie avant le câble positif (rouge).
- Connectez toujours le câble positif (rouge) de la batterie avant le câble négatif (noir).

5. **Multi Pro 1750 ou Multi Pro WM** : placez le capuchon isolant sur le collier du câble positif de la batterie ; voir le *Manuel de l'utilisateur* du Multi Pro 1750 ou du Multi Pro WM.
6. Débranchez le câble positif de la batterie ; voir le *Manuel de l'utilisateur* de la machine.

2

Montage des éclairages à LED sur les supports

Pièces nécessaires pour cette opération:

2	Éclairage à LED
2	Support de fixation d'éclairage
2	Boulon de carrosserie (5/16" x 1")
2	Contre-écrou à embase (5/16")

Procédure

1. Fixez l'éclairage à LED sur le support de montage à l'aide du boulon de carrosserie (5/16" x 1") et du contre-écrou à embase (5/16"), comme montré à la [Figure 1](#).

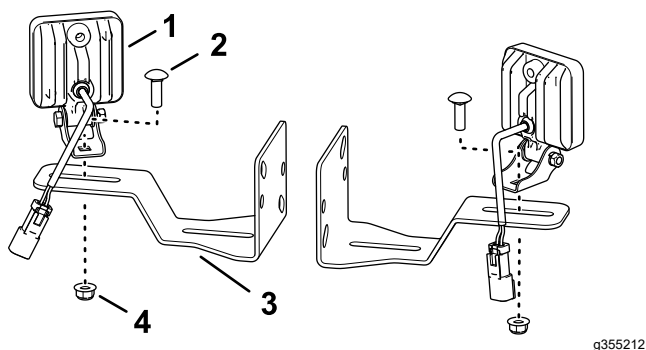


Figure 1

1. Éclairage à LED
2. Boulon de carrosserie (5/16" x 1")
3. Support de fixation d'éclairage
4. Contre-écrou à embase (5/16")

2. Répétez l'opération 1 pour l'autre éclairage et l'autre support.

3

Montage des interrupteurs et du faisceau de câblage

Pièces nécessaires pour cette opération:

1	Support de l'interrupteur
2	Interrupteur à bascule
1	Faisceau de câblage

Procédure

1. Placez l'interrupteur à bascule devant l'ouverture du support (Figure 2).

Remarque: Placez le point de pivotement de l'interrupteur à bascule au-dessus du centre de l'interrupteur.

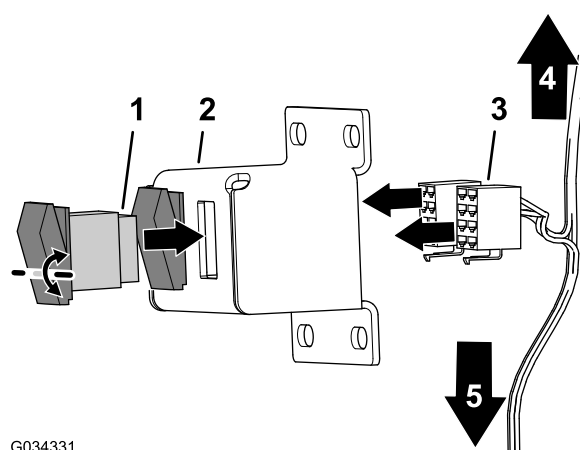


Figure 2

1. Interrupteur à bascule
2. Support de l'interrupteur
3. Connecteur à 8 douilles (faisceau – kit projecteurs de travail)
4. Vers le connecteur à 2 douilles (x2) du faisceau d'éclairage à LED
5. Vers la borne à douille et la cosse en anneau d'alimentation de la machine

2. Insérez l'interrupteur dans l'ouverture jusqu'à ce qu'il s'enclenche solidement en place (Figure 2).
3. Répétez les opérations 1 et 2 pour l'autre interrupteur à bascule.
4. Branchez les connecteurs à 8 douilles du faisceau aux connecteurs à 8 broches des interrupteurs à bascule (Figure 2).

4

Dépose de la base du siège et de l'aile du côté gauche (Multi Pro 1750)

Aucune pièce requise

Procédure

1. Retirez les 3 boulons (5/16" x 1") et les 3 rondelles (5/16") qui fixent la base du siège et l'aile du côté gauche sur le châssis de la machine (Figure 3).

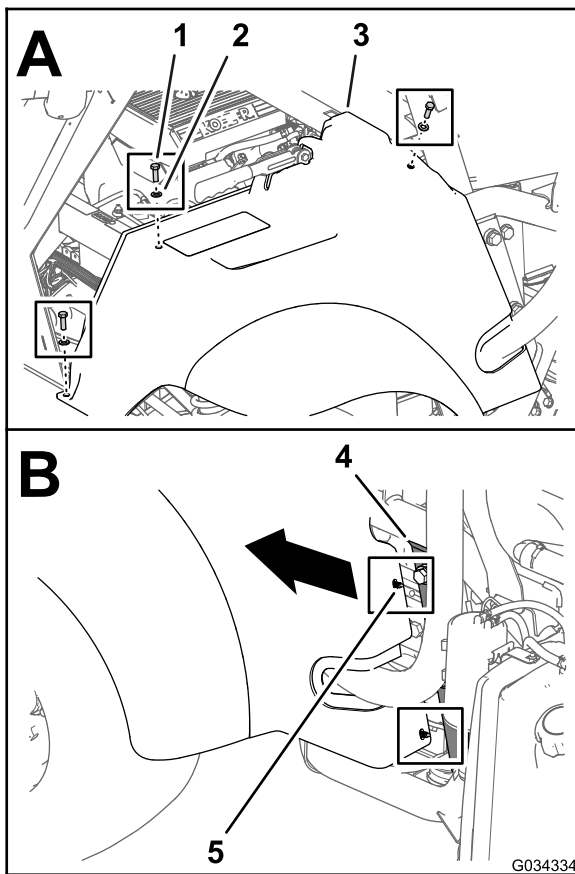


Figure 3

1. Boulon (5/16" x 1")
2. Rondelle (5/16")
3. Base de siège et aile côté gauche
4. Profilé du système ROPS (côté gauche)
5. Clip de fixation en plastique

2. Déplacez la base du siège et l'aile vers l'avant pour sortir les 2 clips de fixation en plastique, situés sur la base du siège, des 2 trous de 6,4 mm du profilé du système ROPS sur le côté gauche de la machine (Figure 3).

Remarque: Conservez les clips de fixation en plastique pour la pose à l'opération 8 Pose de l'aile gauche (Multi Pro 1750) (page 10).

3. Soulevez la base du siège et l'aile pour les détacher du frein de stationnement et les déposer de la machine (Figure 4).

Remarque: Au besoin, desserrez le frein de stationnement pour permettre le passage de la base du siège ; resserrez le frein de stationnement après avoir déposé la base du siège et l'aile de la machine.

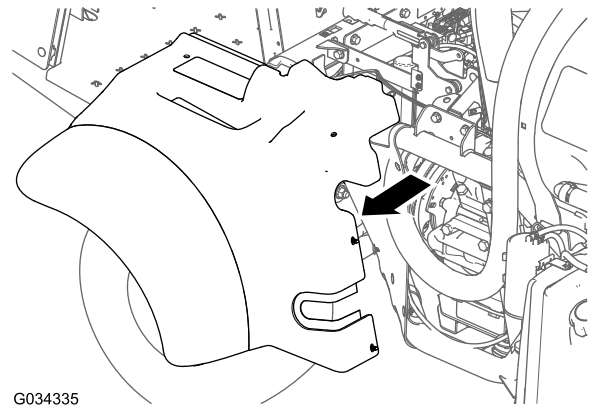


Figure 4

5

Montage des projecteurs de travail arrière et des interrupteurs d'éclairage sur la machine

Pièces nécessaires pour cette opération:

2	Étrier fileté (3/8" x 3 1/2" x 2-13/16")
4	Étrier fileté (3/8" x 2-15/16" x 3 1/2")
8	Contre-écrou à embase
2	Étrier fileté (3/8" x 2-7/16" x 2-13/16")

Montage des éclairages du tube du système ROPS (Multi-Pro 1750)

1. Sur le côté gauche du système ROPS, retirez l'étrier fileté (3/8" x 3 1/2" x 2-13/16") et le contre-écrou à embase qui fixent le support du réservoir d'eau douce sur le tube du système ROPS (Figure 5).

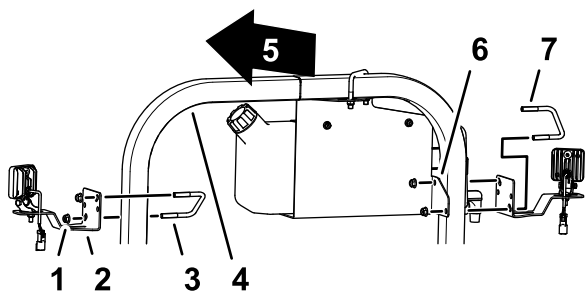


Figure 5

- | | |
|--|--|
| 1. Contre-écrou à embase ($\frac{3}{8}$ ") | 5. Arrière de la machine |
| 2. Éclairage à LED et support | 6. Support (réservoir d'eau douce) |
| 3. Étrier fileté ($\frac{3}{8}$ " x $3\frac{1}{2}$ " x 2-13/16") – kit projecteurs de travail arrière | 7. Étrier fileté ($3\frac{1}{2}$ ") – support de réservoir d'eau douce |
| 4. Tube du système ROPS | |

- Fixez l'éclairage à LED et le support au tube du système ROPS et au support du réservoir d'eau douce, comme montré à la Figure 5, avec l'étrier fileté ($\frac{3}{8}$ " x $3\frac{1}{2}$ " x 2-13/16") et le contre-écrou à embase ($\frac{3}{8}$ ") que vous avez retirés à l'opération 1.

Remarque: Utilisez les trous de fixation en diagonale-du support d'éclairage.

- De l'autre côté du tube du système ROPS, fixez l'éclairage à LED et le support au tube du système ROPS à l'aide d'un étrier fileté ($\frac{3}{8}$ " x $3\frac{1}{2}$ " x 2-13/16") et d'un contre-écrou à embase ($\frac{3}{8}$ ") provenant du kit projecteurs d'éclairage arrière (Figure 5).
- Serrez les contre-écrous à un couple de 37 à 45 N·m.

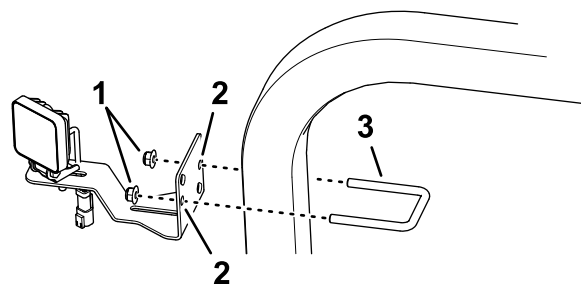


Figure 6

- | | |
|---------------------------------------|-----------------------------|
| 1. Contre-écrou à embase | 3. Étrier fileté (2-15/16") |
| 2. Trous de fixation perpendiculaires | |

- Répétez l'opération 1 pour l'éclairage à LED et le support de l'autre côté du tube du système ROPS.
- Serrez les contre-écrous à un couple de 37 à 45 N·m.

Montage des éclairages sur le cadre système ROPS à 4 montants (Multi-Pro 1750)

- Fixez l'éclairage à LED et le support au tube du système ROPS à l'aide de l'étrier fileté ($\frac{3}{8}$ " x $3\frac{1}{2}$ " x 2-13/16") et du contre-écrou à embase ($\frac{3}{8}$ "), comme montré à la Figure 7.

Remarque: Utilisez les trous de fixation en diagonale-du support d'éclairage.

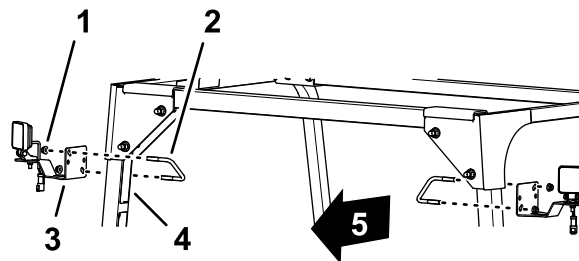


Figure 7

- | | | |
|--|------------------------------------|--------------------------|
| 1. Contre-écrou à embase ($\frac{3}{8}$ ") | 3. Support de fixation d'éclairage | 5. Arrière de la machine |
| 2. Étrier fileté ($\frac{3}{8}$ " x 2-15/16" x $3\frac{1}{2}$ ") | 4. Système ROPS | |

- Répétez l'opération 1 pour l'éclairage à LED et le support de l'autre côté du tube du système ROPS.
- Serrez les contre-écrous à un couple de 37 à 45 N·m.

Montage des éclairages du tube du système ROPS (Multi-Pro 5800)

- Fixez l'éclairage à LED et le support sur le tube du système ROPS à l'aide de l'étrier fileté ($\frac{3}{8}$ " x 2-7/16" x 2-13/16") et du contre-écrou à embase, comme montré à la Figure 6.

Remarque: Utilisez les trous de fixation perpendiculaires du support d'éclairage.

Montage des interrupteurs d'éclairage sur la machine

1. Sur le Multi Pro 1750 et le Multi Pro WM, montez le support de l'interrupteur à l'avant du système ROPS à l'aide de 2 étriers filetés ($\frac{3}{8}$ " x 2-7/16" x 2-13/16") et de 2 contre-écrous à embase ($\frac{3}{8}$ "), comme montré à la [Figure 8](#).

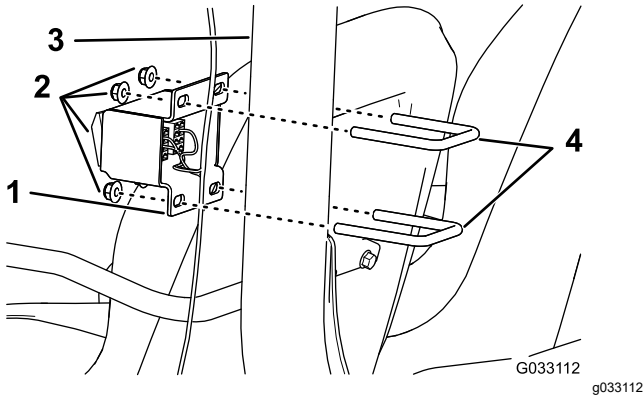


Figure 8

- | | |
|--|--|
| 1. Support de l'interrupteur | 3. Système ROPS |
| 2. Contre-écrous à embase ($\frac{3}{8}$ ") | 4. Étrier fileté ($\frac{3}{8}$ " x 2-7/16" x 2-13/16") |

2. Sur le Multi Pro 5800, montez le support de l'interrupteur à l'arrière du système ROPS à l'aide de 2 étriers filetés ($\frac{3}{8}$ " x 2-15/16" x 3 1/2") et de 4 contre-écrous à embase ($\frac{3}{8}$ "), comme montré à la [Figure 9](#).

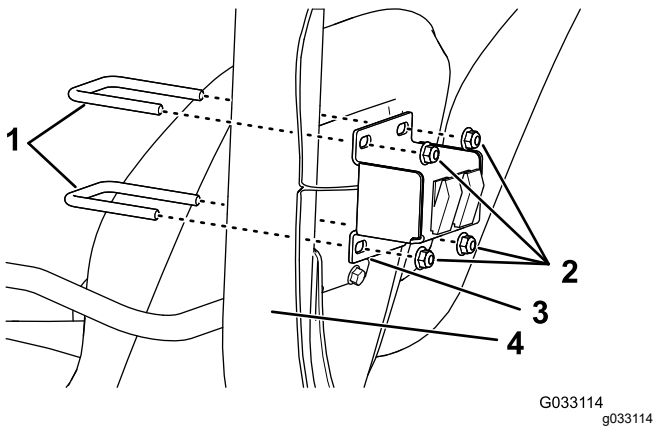


Figure 9

- | | |
|---|------------------------------|
| 1. Étrier fileté ($\frac{3}{8}$ " x 2-15/16" x 3 1/2") | 3. Support de l'interrupteur |
| 2. Contre-écrous à embase ($\frac{3}{8}$ ") | 4. Système ROPS |

6

Acheminement et connexion du faisceau de câblage

Pièces nécessaires pour cette opération:

6	Attache-câble
---	---------------

Multi-Pro 1750

1. Au niveau des interrupteurs, acheminez la branche du faisceau de câblage munie du connecteur à 2 douilles vers le haut et en travers du tube horizontal du système ROPS, comme montré à la [Figure 10](#).

Remarque: Rassemblez l'excédent de faisceau au centre de l'arceau de sécurité et fixez-le avec un attache-câble, comme montré à la [Figure 10](#).

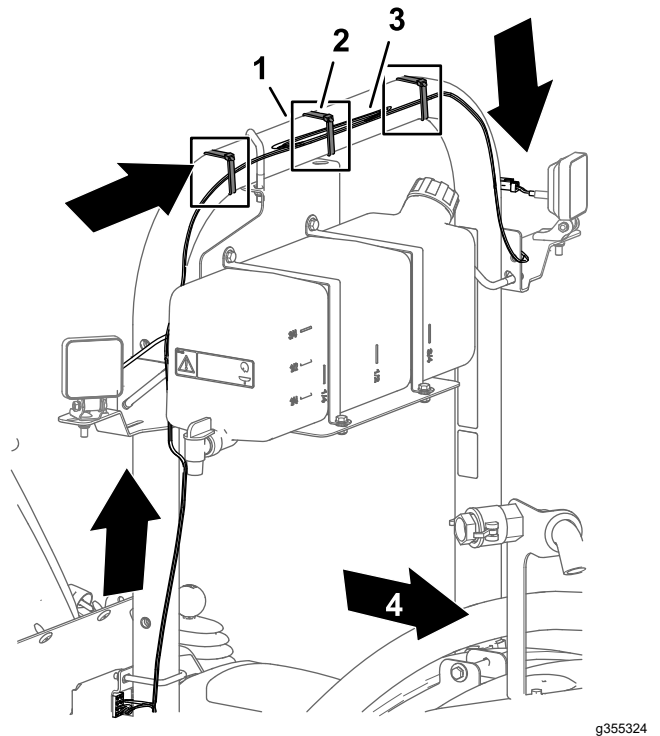


Figure 10

- | | |
|-------------------------|---|
| 1. Tube du système ROPS | 3. Faisceau de câblage (kit projecteurs de travail arrière) |
| 2. Attache-câble | 4. Arrière de la machine |

2. Au niveau des interrupteurs, acheminez la branche du faisceau de câblage munie de la

borne à douille et de la cosse en anneau vers le bas et l'avant, comme montré à la [Figure 11](#) et la [Figure 12](#).

Important: Gardez un espace entre le faisceau de câblage et le pignon et la courroie du moteur.

Remarque: Acheminez le faisceau de câblage du kit projecteurs de travail arrière le long du faisceau de la machine.

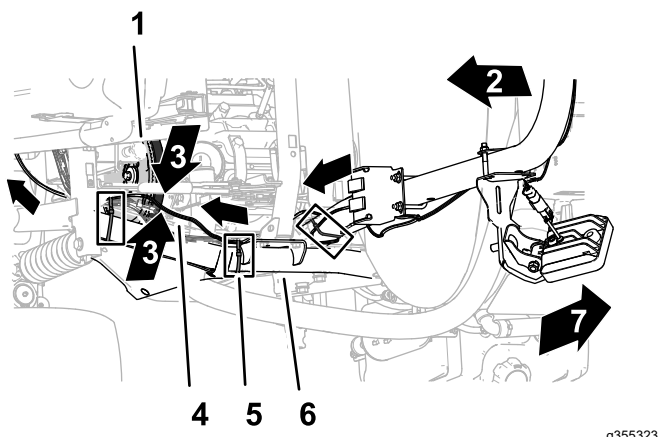


Figure 11

- | | |
|--|--|
| 1. Pignon et courroie de moteur | 5. Attache-câble |
| 2. Avant de la machine | 6. Tube supérieur avant du cadre (côté gauche) |
| 3. Espace entre le faisceau de câblage et le pignon et la courroie du moteur | 7. Sommet de la machine |
| 4. Faisceau de câblage (kit projecteurs de travail arrière) | |

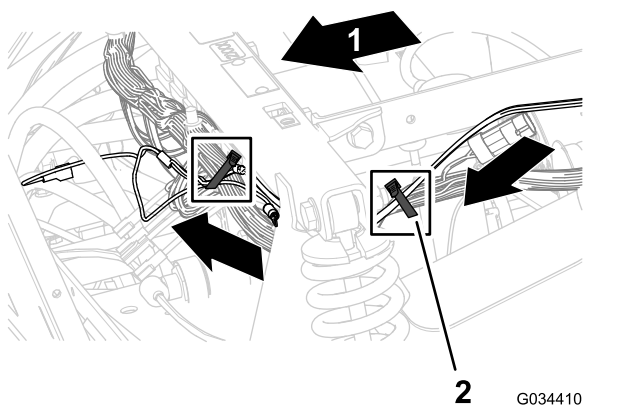


Figure 12

- | | |
|------------------------|------------------|
| 1. Avant de la machine | 2. Attache-câble |
|------------------------|------------------|

3. Attachez le faisceau de câblage du kit projecteurs de travail arrière au tube supérieur avant du cadre du système ROPS et le faisceau de la machine avec des attache-câbles, comme

montré à la [Figure 10](#), la [Figure 11](#) et la [Figure 12](#).

Remarque: Rassemblez l'excédent de faisceau sur le tube supérieur avant du cadre et fixez-le avec un attache-câble, comme montré à la [Figure 11](#).

Multi-Pro 5800

1. Au niveau des interrupteurs, acheminez la branche du faisceau de câblage munie du connecteur à 2 douilles vers le haut et en travers du tube horizontal du système ROPS, comme montré à la [Figure 13](#).

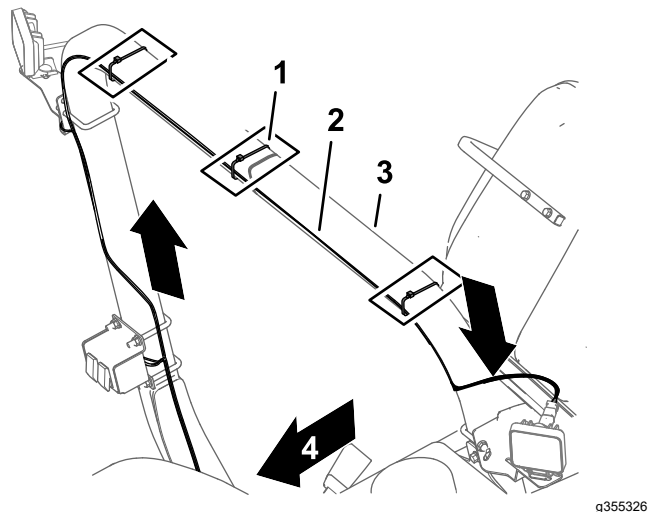


Figure 13

- | | |
|---|--------------------------|
| 1. Attache-câble | 3. Tube du système ROPS |
| 2. Faisceau de câblage (kit projecteurs de travail arrière) | 4. Arrière de la machine |

2. Au niveau des interrupteurs, acheminez la branche du faisceau de câblage munie de la borne à douille et de la cosse en anneau vers le bas et l'avant, comme montré à la [Figure 14](#) et la [Figure 15](#).

Important: Gardez un espace entre le faisceau de câblage et le tuyau d'échappement du moteur.

Remarque: Acheminez le faisceau de câblage du kit projecteurs de travail arrière le long du faisceau de la machine ([Figure 15](#)).

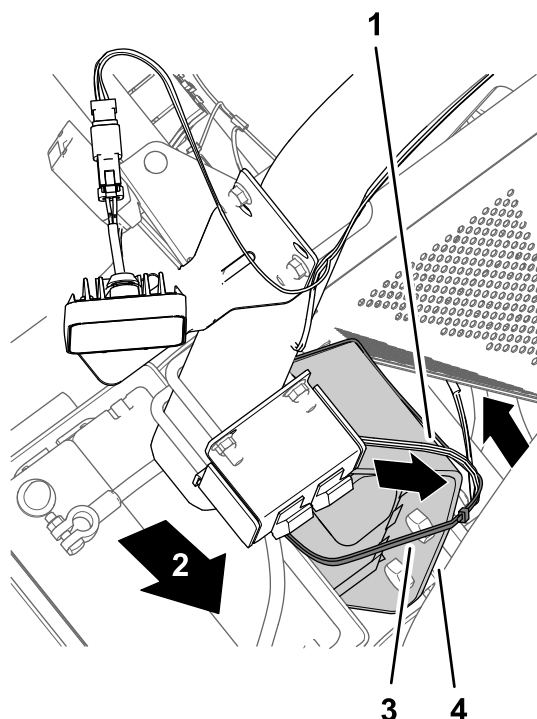


Figure 14

g355325

- | | |
|---|-----------------------------------|
| 1. Faisceau de câblage (kit projecteurs de travail arrière) | 3. Attache-câble |
| 2. Arrière de la machine | 4. Tube et plaque du système ROPS |

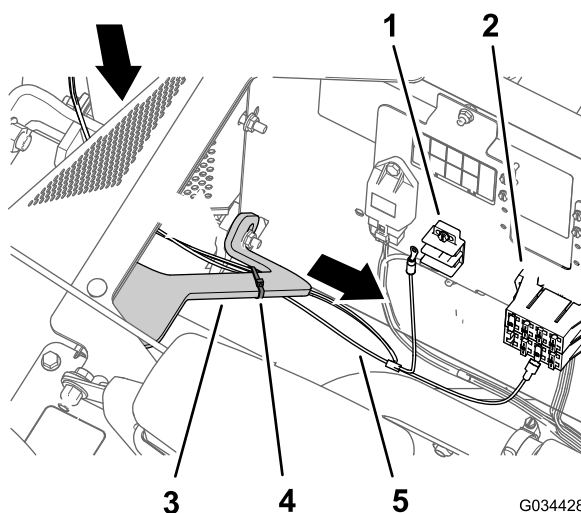


Figure 15

G034428

g034428

- | | |
|--|---|
| 1. Bornier de masse | 4. Attache-câble |
| 2. Porte-fusibles | 5. Faisceau de câblage (kit projecteurs de travail arrière) |
| 3. Support (base du siège côté gauche) | |

3. Attachez le faisceau de câblage au tube du système ROPS et au support de la base du

siège à l'aide d'attache-câbles, comme montré à la Figure 13, la Figure 14 et la Figure 15.

Remarque: Rassemblez l'excédent de faisceau sur le support de la base du siège et fixez-le avec un attache-câble, comme montré à la Figure 15.

Multi Pro WM

1. Au niveau des interrupteurs, acheminez la branche du faisceau de câblage munie du connecteur à 2 douilles vers le haut et en travers du tube horizontal du système ROPS, comme montré à la Figure 16.

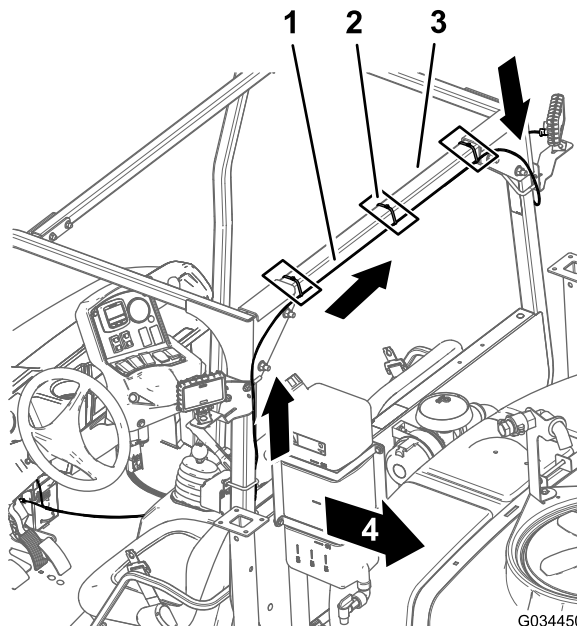


Figure 16

G034450

g034450

- | | |
|---|--------------------------|
| 1. Faisceau de câblage (kit projecteurs de travail arrière) | 3. Tube du système ROPS |
| 2. Attache-câble | 4. Arrière de la machine |

2. Au niveau des interrupteurs, acheminez la branche du faisceau de câblage munie de la borne à douille et de la cosse en anneau vers le bas et en travers du dossier du siège de l'utilisateur, comme montré à la Figure 17.

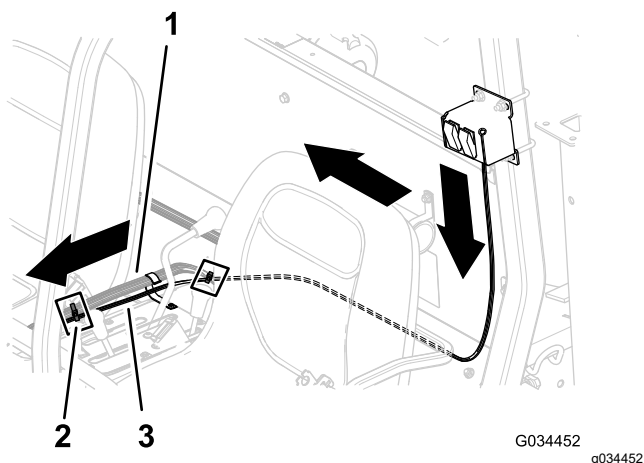


Figure 17

1. Faisceau de câblage (pulvérisateur)
 2. Attache-câble
 3. Faisceau de câblage (kit projecteurs de travail arrière)
3. Au niveau de la console centrale, acheminez le faisceau de câblage du kit projecteurs de travail arrière le long du faisceau du pulvérisateur, vers le porte-fusibles (Figure 17) et (Figure 18).

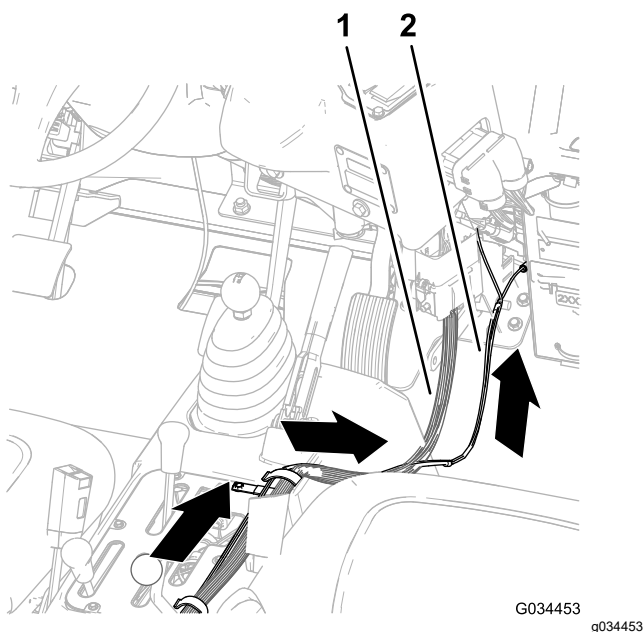


Figure 18

1. Faisceau de câblage (pulvérisateur)
 2. Faisceau de câblage (kit projecteurs de travail arrière)
4. Attachez le faisceau de câblage du kit projecteurs de travail arrière au faisceau du pulvérisateur à l'aide de serre-câbles, comme montré à la Figure 16 et la Figure 17.

Connexion du faisceau de câblage aux éclairages à LED

1. Sur l'éclairage à LED au-dessus de l'interrupteur, branchez le connecteur à 2 douilles du faisceau de câblage au connecteur à 2 broches de l'éclairage à LED (Figure 19).

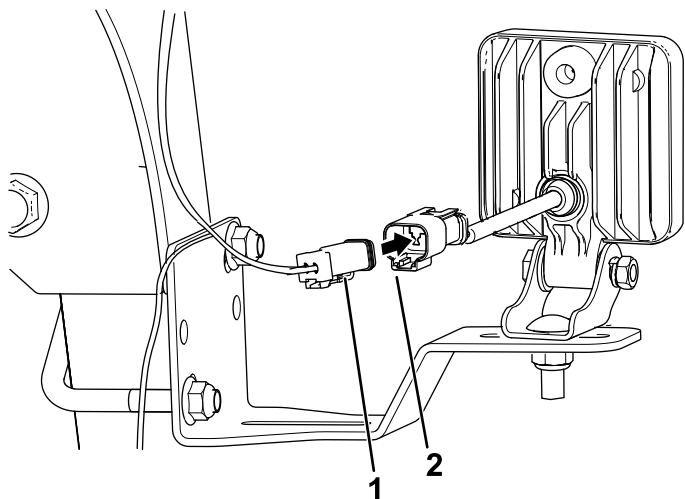


Figure 19

1. Connecteur à 2 douilles (faisceau)
2. Connecteur à 2 broches (éclairage à LED)

2. De l'autre côté de la machine, branchez le connecteur à 2 douilles du faisceau de câblage au connecteur à 2 broches de l'éclairage à LED (Figure 19).

7

Connexion du faisceau de câblage au porte-fusibles

Pièces nécessaires pour cette opération:

1	Porte-fusibles
1	Fusible de 10 A

Procédure

1. Branchez le faisceau au porte-fusibles et le fil de masse au bornier de masse (Figure 20).

Remarque: Multi Pro 1750 et Multi Pro 5800 : le porte-fusibles et le bornier masse sont situés sous le siège de la machine.

Multi Pro WM : le porte-fusibles et le bornier de masse sont situés sous la planche de bord de la machine.

8

Pose de l'aile gauche (Multi Pro 1750)

Aucune pièce requise

Procédure

1. Placez le haut de la base du siège en face du levier du frein de stationnement.

Remarque: Desserrez le levier du frein de stationnement au besoin pour permettre le passage de la base du siège.

2. Alignez les 2 trous de la base du siège, occupés auparavant par les clips de fixation en plastique que vous avez retirés à l'opération 2 de 4 [Dépose de la base du siège et de l'aile du côté gauche \(Multi Pro 1750\) \(page 3\)](#), et les 2 trous de 6,4 mm dans le profilé du système ROPS ([Figure 3](#)).
3. Insérez les 2 clips en plastique dans les 2 trous de la base du siège et les 2 trous dans le profilé du système ROPS ; voir [Figure 3](#) de 4 [Dépose de la base du siège et de l'aile du côté gauche \(Multi Pro 1750\) \(page 3\)](#).
4. Fixez la base du siège au châssis de la machine à l'aide des 3 boulons (5/16" x 1") et 2 rondelles (5/16") que vous avez retirés à l'opération 1 de 4 [Dépose de la base du siège et de l'aile du côté gauche \(Multi Pro 1750\) \(page 3\)](#).
5. Serrez les boulons à un couple de 1 017 à 1 355 N·m.
6. Si vous avez desserré le frein de stationnement, resserrez-le.

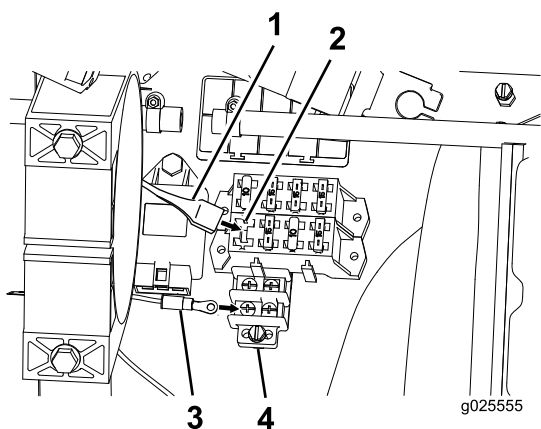


Figure 20

1. Faisceau de câblage
2. Porte-fusibles
3. Fil de masse
4. Bornier de masse

2. Si un circuit n'est pas disponible dans le porte-fusibles de la machine, installez le porte-fusibles auxiliaire ([Figure 21](#)) sur le porte-fusibles de la machine.

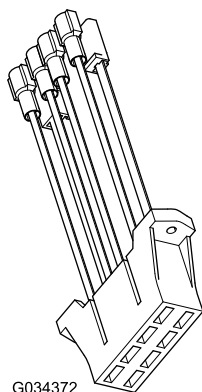


Figure 21

3. Insérez le fusible (10 A) dans l'emplacement du porte-fusibles des éclairages à LED ([Figure 22](#)).

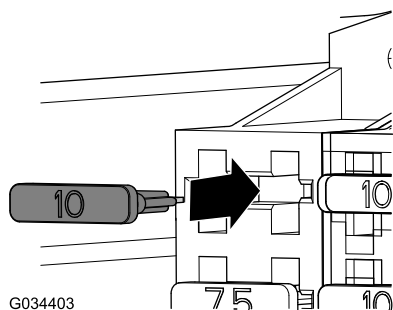


Figure 22

Pour terminer l'installation du kit projecteurs de travail

Aucune pièce requise

Procédure

⚠ ATTENTION

S'ils sont mal acheminés, les câbles de la batterie peuvent subir des dommages ou endommager la machine et produire des étincelles. Les étincelles peuvent provoquer l'explosion des gaz de la batterie et vous blesser.

- **Débranchez toujours le câble négatif (noir) de la batterie avant le câble positif (rouge).**
 - **Connectez toujours le câble positif (rouge) de la batterie avant le câble négatif (noir).**
1. Branchez le câble positif de la batterie à la borne positive de la batterie ; voir le *Manuel de l'utilisateur* de la machine.
 2. Branchez le câble négatif de la batterie à la borne négative de la batterie ; voir le *Manuel de l'utilisateur* de la machine.
 3. **Multi Pro 1750 ou Multi Pro WM** : placez le capuchon isolant sur le collier du câble positif de la batterie ; voir le *Manuel de l'utilisateur* du Multi Pro 1750 ou du Multi Pro WM.
 4. Reposez le couvercle de la batterie comme suit :
 - A. **Multi Pro WM** : appuyez sur les côtés du couvercle du boîtier de la batterie et déposez le couvercle avec la sangle ; voir le *Manuel de l'utilisateur* du Multi Pro 5800.
 - B. **Multi Pro WM** : appuyez sur les côtés du couvercle de la batterie, placez les languettes en face des fentes du support de la batterie et déposez le couvercle ; voir le *Manuel de l'utilisateur* du Multi Pro WM.
 5. **Multi Pro 1750** : rabaissez le siège jusqu'à ce qu'il s'enclenche en position ; voir le *Manuel de l'utilisateur* du Multi Pro 1750.
- Multi Pro 5800** : rabaissez le siège jusqu'à ce qu'il soit aligné sur le caisson de siège du châssis ; voir le *Manuel de l'utilisateur* pour le Multi Pro 5800.

Contrôle des éclairages à LED

Aucune pièce requise

Procédure

1. Appuyez sur les interrupteurs à bascule pour les mettre à la position ALLUMÉE.

Remarque: Les éclairages à LED s'allument.

2. Si les éclairages ne s'allument pas quand vous placez les interrupteurs à bascule à la position ALLUMÉE position, les interrupteurs ne sont pas alignés correctement et sont à l'envers dans le support ; effectuez la procédure suivante :
 - A. Notez que l'interrupteur est mal aligné et est à l'envers.
 - B. Débranchez la batterie ; voir [1 Préparation à l'installation du kit projecteurs de travail arrière \(page 2\)](#).
 - C. Sur le support de l'interrupteur, débranchez le connecteur à 8 douilles du faisceau de câblage qui est branché à l'interrupteur à bascule qui est mal aligné ; voir [Figure 2 de 3 Montage des interrupteurs et du faisceau de câblage \(page 3\)](#).
 - D. Retirez l'interrupteur à bascule de son support ; voir [Figure 2 de 3 Montage des interrupteurs et du faisceau de câblage \(page 3\)](#).
 - E. Pivotez l'interrupteur à bascule de 180° et insérez-le dans le support jusqu'à ce que le verrou de l'interrupteur s'enclenche solidement.
 - F. Branchez le connecteur à 8 douilles du faisceau de câblage au connecteur à 8 broches de l'interrupteur à bascule ; voir [Figure 2 de 3 Montage des interrupteurs et du faisceau de câblage \(page 3\)](#).
 - G. Branchez la batterie ; voir [9 Pour terminer l'installation du kit projecteurs de travail \(page 10\)](#).
3. Si l'interrupteur d'éclairage gauche ne commande pas le bon éclairage à LED, procédez comme suit :
 - A. Débranchez la batterie ; voir [1 Préparation à l'installation du kit projecteurs de travail arrière \(page 2\)](#).

- B. Sur le support de l'interrupteur, débranchez les connecteurs à 8 douilles du faisceau de câblage des interrupteurs à bascule ; voir [Figure 2 de 3 Montage des interrupteurs et du faisceau de câblage \(page 3\)](#).
 - C. Échangez les positions des connecteurs à 8 douilles sur les interrupteurs à bascule.
 - D. Branchez les connecteurs à 8 douilles du faisceau de câblage aux connecteurs à 8 broches des interrupteurs à bascule ; voir [Figure 2 de 3 Montage des interrupteurs et du faisceau de câblage \(page 3\)](#).
 - E. Branchez la batterie ; voir [9 Pour terminer l'installation du kit projecteurs de travail \(page 10\)](#).
- 4. Poussez les interrupteurs à bascule vers le haut en position ALLUMÉE pour allumer les éclairages à LED.
 - 5. Poussez les interrupteurs à bascule vers le bas en position ÉTEINTE pour éteindre les éclairages à LED.