



# Hinterer Arbeitsscheinwerfer

## Sprühfahrzeug Multi Pro®

Modellnr. 41010

### Installationsanweisungen

# Installation

## Einzelteile

Prüfen Sie anhand der nachstehenden Tabelle, dass Sie alle im Lieferumfang enthaltenen Teile erhalten haben.

Verfahren	Beschreibung	Menge	Verwendung
<b>1</b>	Keine Teile werden benötigt	–	Vorbereiten der Installation des hinteren Arbeitsscheinwerfers.
<b>2</b>	LED-Scheinwerfer	2	Befestigung der LED-Scheinwerfer an der Befestigungshalterung.
	Befestigungshalterung für Scheinwerfer	2	
	Schlossschraube (5/16" x 1")	2	
	Sicherungsbundmutter (5/16")	2	
<b>3</b>	Schalterhalterung	1	Befestigung der Schalter und Verlegen des Kabelbaums.
	Kippschalter	2	
	Kabelbaum	1	
<b>4</b>	Keine Teile werden benötigt	–	Entfernen des linken Schutzblechs (Multi Pro 1750).
<b>6</b>	Kabelbinder	6	Verlegen des Kabelbaums.
<b>7</b>	Sicherungsblock Sicherung (10 A)	1	Anschließen des Kabelbaums am Sicherungsblock.
		1	
<b>8</b>	Keine Teile werden benötigt	–	Montieren des linken Schutzblechs (Multi Pro 1750).
<b>9</b>	Keine Teile werden benötigt	–	Fertigstellung der Installation des hinteren Arbeitsscheinwerfers.
<b>10</b>	Keine Teile werden benötigt	–	Überprüfung der LED-Scheinwerfer.



# 1

## Vorbereiten der Installation des hinteren Arbeitsscheinwerfers

Keine Teile werden benötigt

### Verfahren

1. Stellen Sie die Maschine auf einer ebenen Fläche ab, stellen Sie den Motor ab, aktivieren Sie die Feststellbremse und ziehen Sie den Zündschlüssel ab.
2. Entfernen Sie die Batterieabdeckung wie folgt:

#### ⚠ WARNUNG:

**Batteriepole und Metallwerkzeuge können an metallischen Traktorteilen Kurzschlüsse verursachen und Funken erzeugen. Funken können zum Explodieren der Batteriegegas führen, was Verletzungen zur Folge haben kann.**

- Vermeiden Sie, wenn Sie eine Batterie ein- oder ausbauen, dass die Batteriepole mit metallischen Traktorteilen in Berührung kommen.
  - Vermeiden Sie Kurzschlüsse zwischen metallischen Werkzeugen, den Batteriepolen und metallischen Traktorteilen.
- A. **Multi Pro 5800:** Entfernen Sie den Batteriegel von der Batterieabdeckung und dem Batteriekasten und entfernen Sie die Batterieabdeckung; siehe *Bedienungsanleitung* für das Multi Pro 5800.
  - B. **Multi Pro WM:** Drücken Sie die Seiten der Batterieabdeckung zusammen und entfernen die Batterieabdeckung vom Batteriehalter; siehe *Bedienungsanleitung* für das Multi Pro WM.
3. **Multi Pro 1750:** Lösen Sie die Befestigung des Fahrersitzes und kippen den Fahrersitz nach vorne; siehe *Bedienungsanleitung* für das Multi Pro 1750.
  4. Trennen Sie die Verbindung des negativen Kabels (schwarz – Erdung) mit der Batterie ab, siehe *Bedienungsanleitung* für Ihre Maschine.

#### ⚠ WARNUNG:

Das unsachgemäße Verlegen der Batteriekabel kann zu Schäden an der Maschine und den Kabeln führen und Funken erzeugen. Funken können zum Explodieren der Batteriegegas führen, was Verletzungen zur Folge haben kann.

- Trennen Sie immer das Minuskabel (Schwarz) ab, bevor Sie das Pluskabel (Rot) abtrennen.
  - Schließen Sie immer das Pluskabel (Rot) an, bevor Sie das Minuskabel (Schwarz) anschließen.
5. **Multi Pro 1750 oder Multi Pro WM:** Schieben Sie die isolierte Abdeckung über die Klemme des positiven Batteriekabels: siehe *Bedienungsanleitung* für das Multi Pro 1750 oder das Multi Pro WM.
  6. Trennen Sie die Verbindung des Pluskabels mit der Batterie ab, siehe *Bedienungsanleitung* für Ihre Maschine.

# 2

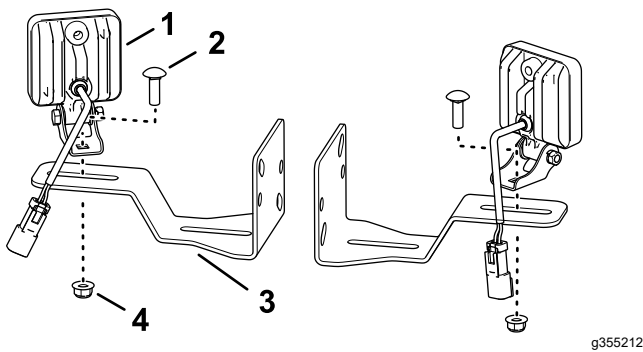
## Befestigung der LED-Scheinwerfer an der Befestigungshalterung

Für diesen Arbeitsschritt erforderliche Teile:

2	LED-Scheinwerfer
2	Befestigungshalterung für Scheinwerfer
2	Schlossschraube (5/16" x 1")
2	Sicherungsbundmutter (5/16")

### Verfahren

1. Befestigen Sie die LED-Leuchte mit der Schlossschraube (5/16" x 1") und der Sicherungsbundmutter (5/16") an der Befestigungshalterung für Scheinwerfer, wie in [Bild 1](#) dargestellt.



**Bild 1**

- |                                 |                                           |
|---------------------------------|-------------------------------------------|
| 1. LED-Leuchte                  | 3. Befestigungshalterung für Scheinwerfer |
| 2. Schlossschraube (5/16" x 1") | 4. Sicherungsbundmutter (5/16")           |

2. Wiederholen Sie Schritt 1 für die andere Leuchte und Befestigungshalterung.

# 3

## Befestigung der Schalter und Verlegen des Kabelbaums

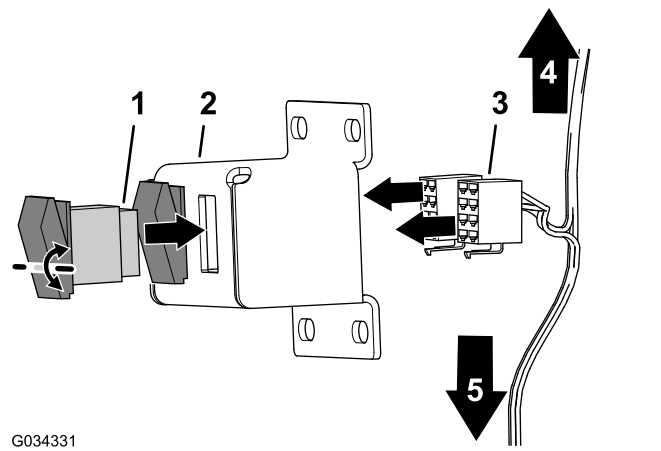
Für diesen Arbeitsschritt erforderliche Teile:

1	Schalterhalterung
2	Kippschalter
1	Kabelbaum

## Verfahren

1. Fluchten Sie den Kippschalter in die Öffnung in der Schalterhalterung ein ([Bild 2](#)).

**Hinweis:** Fluchten Sie den Drehpunkt des Kippschalters über der Mitte des Schalters aus.



**Bild 2**

- |                                                        |                                                                                                     |
|--------------------------------------------------------|-----------------------------------------------------------------------------------------------------|
| 1. Kippschalter                                        | 4. Auf den 2-Buchsen-Stecker (je zwei) für die LED-Scheinwerfer zu                                  |
| 2. Schalterhalterung                                   | 5. Auf die Buchsenklemme und den Ringkabelschuh für die elektrische Stromversorgung der Maschine zu |
| 3. 8-Buchsen-Stecker (Kabelbaum – Arbeitsscheinwerfer) |                                                                                                     |
2. Drücken Sie den Schalter in die Öffnung, bis der Riegel an dem Schalter einrastet ([Bild 2](#)).
3. Wiederholen Sie die Schritte 1 und 2 für den anderen Kippschalter.
4. Stecken Sie die 8-Buchsenstecker des Kabelbaums in die 8-Stiftstecker der Kippschalter ([Bild 2](#)).

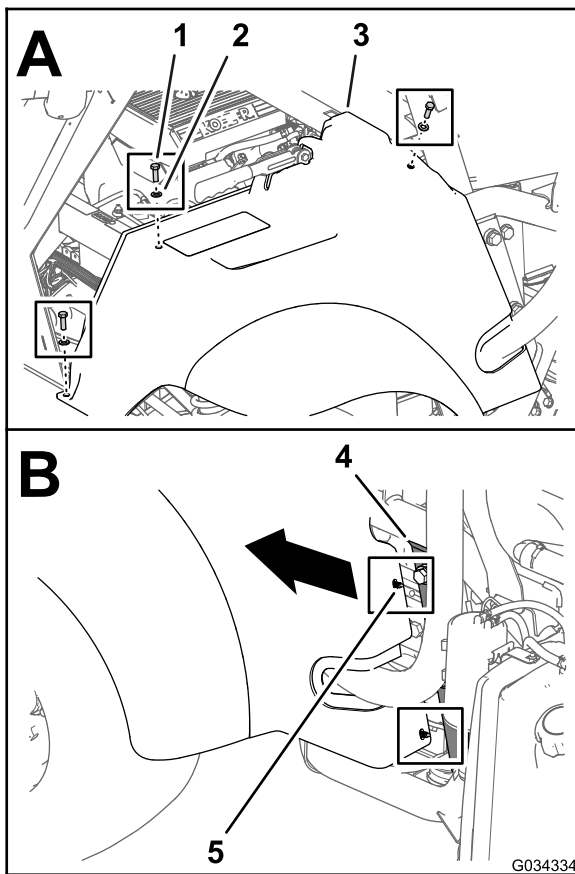
# 4

## Entfernen des linken Sitzsockels und Schutzblechs (Multi Pro 1750)

Keine Teile werden benötigt

## Verfahren

1. Entfernen Sie die drei Schrauben (5/16" x 1") und drei Scheiben (5/16"), mit denen der linke Sitzsockel und das Schutzblech am Chassis der Maschine befestigt sind ([Bild 3](#)).



**Bild 3**

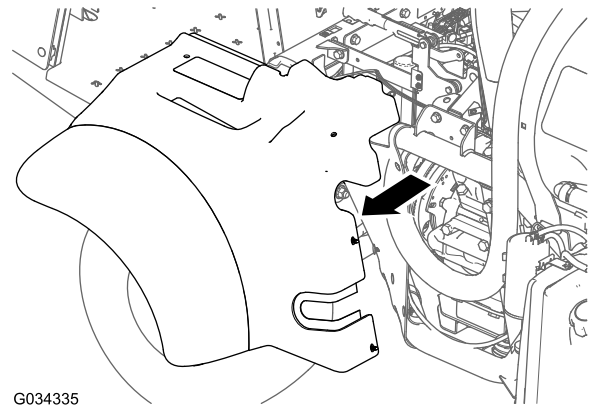
1. Schraube (5/16" x 1")
2. Scheibe (5/16")
3. Linker Sitzsockel und Schutzblech
4. Überrollschutzkanal (linke Seite)
5. Kunststoffclip-Anker

2. Schieben Sie den Sitzsockel und das Schutzblech nach vorne, um die zwei Kunststoffclip-Anker des Sitzsockels aus den zwei Löchern 6,4 mm im Kanal für den Überrollschutz auf der linken Seite der Maschine zu lösen (Bild 3).

**Hinweis:** Bewahren Sie die Kunststoffclip-Anker für den Einbau in [8 Montieren des linken Schutzblechs \(Multi Pro 1750\) \(Seite 10\)](#) auf.

3. Heben Sie den Sitzsockel und das Schutzblech von der Feststellbremse und von der Maschine (Bild 4).

**Hinweis:** Wenn nötig, lösen Sie die Feststellbremse, um Raum für den Sitzsockel zu schaffen; ziehen Sie die Feststellbremse an, nachdem Sie den Sitzsockel und das Schutzblech von der Maschine entfernt haben.



G034335

g034335

**Bild 4**

**5**

## Befestigung der hinteren Arbeitsscheinwerfer und Lichtschalter an der Maschine

**Für diesen Arbeitsschritt erforderliche Teile:**

2	U-Bügel (3/8" x 3 1/2" x 2-13/16")
4	U-Bügel (3/8" x 2-15/16" x 3 1/2")
8	Sicherungsbundmutter
2	U-Bügel (3/8" x 2-7/16" x 2-13/16")

## Montage der Scheinwerfer für das Überrollschutzrohr (Multi Pro 1750)

1. Entfernen Sie an der linken Seite des Überrollschutzes den U-Bügel (3/8" x 3 1/2" x 2-13/16") und die Sicherungsbundmutter, die die Halterung für den Frischwasserbehälter am Überrollschutzrohr sichert (Bild 5).

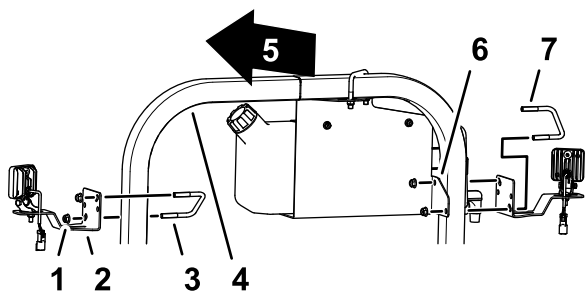


Bild 5

- |                                                                                            |                                                                  |
|--------------------------------------------------------------------------------------------|------------------------------------------------------------------|
| 1. Sicherungsbundmutter ( $\frac{3}{8}$ " )                                                | 5. Rückseite der Maschine                                        |
| 2. LED-Scheinwerfer und -Halterung                                                         | 6. Halterung (Frischwasserbehälter)                              |
| 3. U-Bügel ( $\frac{3}{8}$ " x $3\frac{1}{2}$ " x 2-13/16") – hinterer Arbeitsscheinwerfer | 7. U-Bügel ( $3\frac{1}{2}$ " ) – Halterung Frischwasserbehälter |
| 4. Überrollschutzrohr                                                                      |                                                                  |

2. Befestigen Sie den LED-Scheinwerfer und die Halterung am Überrollschutzrohr und der Halterung des Frischwasserbehälters, wie in Bild 5 abgebildet, mit dem U-Bügel ( $\frac{3}{8}$ " x  $3\frac{1}{2}$ " x 2-13/16") und der Sicherungsbundmutter ( $\frac{3}{8}$ " ), die Sie in Schritt 1 entfernt haben.

**Hinweis:** Verwenden Sie dazu die diagonalen Befestigungslöcher in der Scheinwerferhalterung.

3. Befestigen Sie auf der anderen Seite des Überrollschutzrohrs den LED-Scheinwerfer und die Halterung mit einem U-Bügel ( $\frac{3}{8}$ " x  $3\frac{1}{2}$ " x 2-13/16") und einer Sicherungsbundmutter ( $\frac{3}{8}$ " ) aus dem Bausatz für den hinteren Arbeitsscheinwerfer (Bild 5).
4. Ziehen Sie die Muttern bis auf 37-45 N·m an.

## Montage der Scheinwerfer für das Überrollschutzrohr (Multi Pro 5800)

1. Befestigen Sie den LED-Scheinwerfer und die Halterung, wie in Bild 6 abgebildet, mit dem U-Bügel ( $\frac{3}{8}$ " x 2-7/16" x 2-13/16") und der Sicherungsbundmutter am Überrollschutzrohr.

**Hinweis:** Verwenden Sie dazu die senkrechten Befestigungslöcher in der Scheinwerferhalterung.

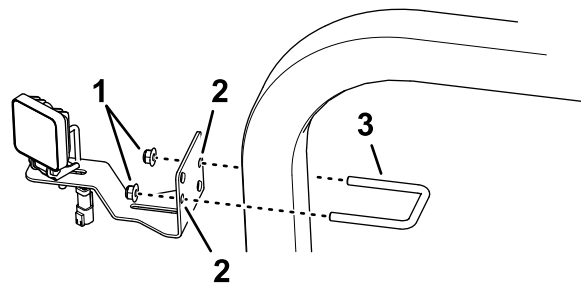


Bild 6

- |                                  |                       |
|----------------------------------|-----------------------|
| 1. Sicherungsbundmutter          | 3. U-Bügel (2-15/16") |
| 2. Senkrechte Befestigungslöcher |                       |

2. Wiederholen Sie den Schritt 1 für den LED-Scheinwerfer und die Halterung an der anderen Seite des Überrollschutzrohrs.
3. Ziehen Sie die Muttern bis auf 37-45 N·m an.

## Montage der Scheinwerfer am vierpfostigen Überrollschutzrahmen (Multi Pro WM)

1. Befestigen Sie den LED-Scheinwerfer und die Halterung wie in Bild 7 abgebildet mit dem U-Bügel ( $\frac{3}{8}$ " x  $3\frac{1}{2}$ " x 2-13/16") und der Sicherungsbundmutter ( $\frac{3}{8}$ " ) am hinteren Überrollschutzrohr.

**Hinweis:** Verwenden Sie dazu die diagonalen Befestigungslöcher in der Scheinwerferhalterung.

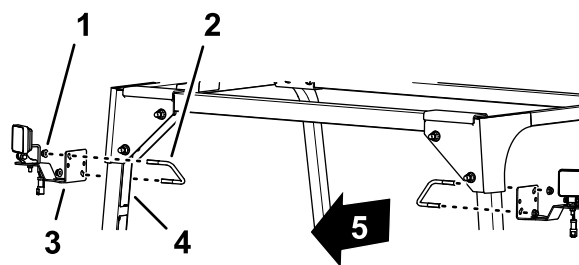


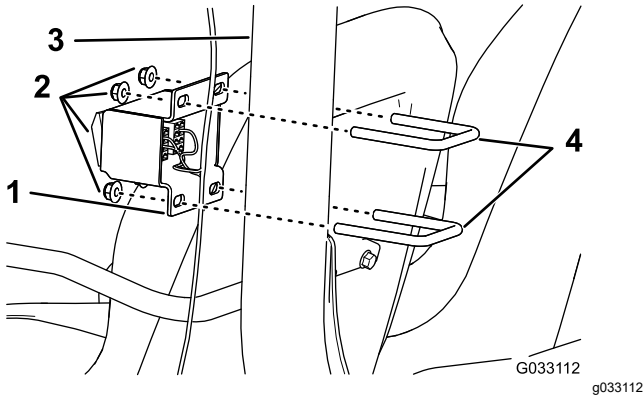
Bild 7

- |                                                              |                                           |                           |
|--------------------------------------------------------------|-------------------------------------------|---------------------------|
| 1. Sicherungsbundmutter ( $\frac{3}{8}$ " )                  | 2. Befestigungshalterung für Scheinwerfer | 3. Rückseite der Maschine |
| 2. U-Bügel ( $\frac{3}{8}$ " x 2-15/16" x $3\frac{1}{2}$ " ) | 4. Überrollschutz                         |                           |

2. Wiederholen Sie den Schritt 1 für den LED-Scheinwerfer und die Halterung an der anderen Seite des Überrollschutzrohrs.
3. Ziehen Sie die Muttern bis auf 37–45 N·m an.

## Montieren der Lichtschalter an der Maschine

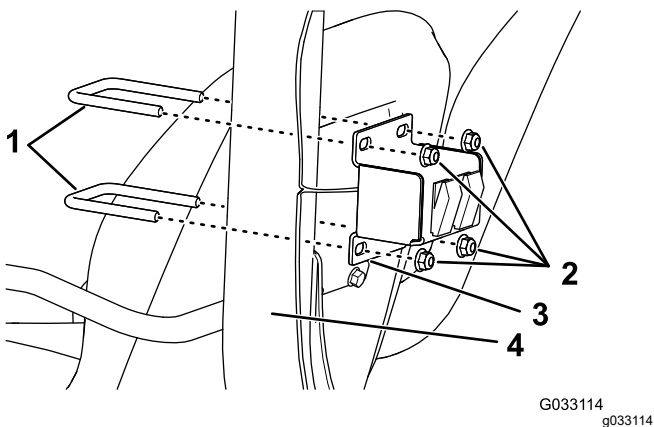
1. Befestigen Sie am Multi Pro 1750 und Multi Pro WM die Schalterhalterung mit zwei U-Bügeln ( $\frac{3}{8}$ " x 2-7/16" x 2-13/16") und zwei Sicherungsbundmuttern ( $\frac{3}{8}$ ") an der Vorderseite des Überrollschutzes, wie in [Bild 8](#) dargestellt.



**Bild 8**

- |                                             |                                                    |
|---------------------------------------------|----------------------------------------------------|
| 1. Schalterhalterung                        | 3. Überrollschutz                                  |
| 2. Sicherungsbundmuttern ( $\frac{3}{8}$ ") | 4. U-Bügel ( $\frac{3}{8}$ " x 2-7/16" x 2-13/16") |

2. Befestigen Sie die Schalterhalterung am Multi Pro 5800 mit zwei U-Bügeln ( $\frac{3}{8}$ " x 2-15/16" x 3 1/2") und vier Sicherungsbundmuttern ( $\frac{3}{8}$ ") an der Rückseite des Überrollschutzes, wie in [Bild 9](#) abgebildet.



**Bild 9**

- |                                                   |                      |
|---------------------------------------------------|----------------------|
| 1. U-Bügel ( $\frac{3}{8}$ " x 2-15/16" x 3 1/2") | 3. Schalterhalterung |
| 2. Sicherungsbundmuttern ( $\frac{3}{8}$ ")       | 4. Überrollschutz    |

# 6

## Verlegen und Anschließen des Kabelbaums

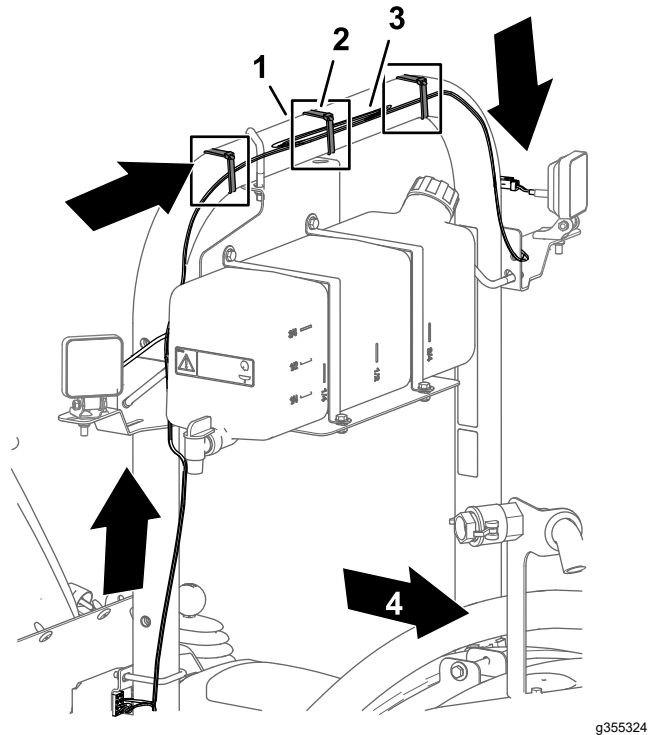
Für diesen Arbeitsschritt erforderliche Teile:

6	Kabelbinder
---	-------------

### Multi Pro 1750

1. Verlegen Sie an den Schaltern den Zweig des Kabelbaums mit dem 2-Stiftstecker nach oben und an der Rückseite des horizontalen Überrollschutzrohrs entlang, wie in [Bild 10](#) abgebildet.

**Hinweis:** Bündeln Sie den überschüssigen Kabelbaum in der Mitte des Überrollschutzes und sichern Sie das Kabelbündel mit einem Kabelbinder, wie in [Bild 10](#) dargestellt.



**Bild 10**

- |                       |                                             |
|-----------------------|---------------------------------------------|
| 1. Überrollschutzrohr | 3. Kabelbaum (hinterer Arbeitsscheinwerfer) |
| 2. Kabelbinder        | 4. Rückseite der Maschine                   |

2. Verlegen Sie an den Schaltern den Zweig des Kabelbaums mit der Buchsenklemme und dem Ringkabelschuh nach unten und vorne, wie in [Bild 11](#) und [Bild 12](#) abgebildet.



**Wichtig:** Achten Sie auf genug Freiraum zwischen dem Kabelbaum und dem Ritzel und Riemen der Maschine.

**Hinweis:** Verlegen Sie den Kabelbaum für den hinteren Arbeitsscheinwerfer entlang des Maschinenkabelbaums.

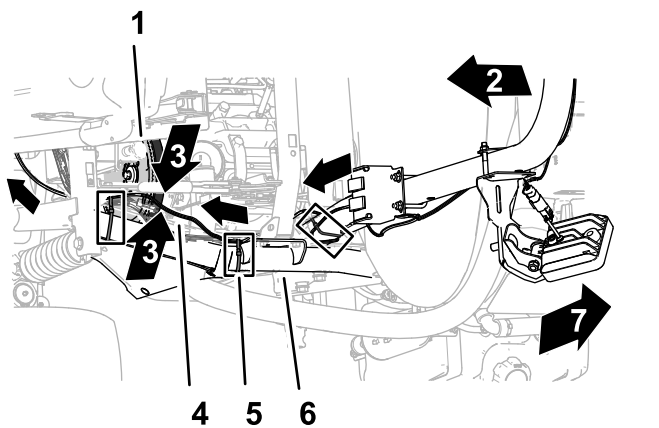


Bild 11

- |                                                                           |                                           |
|---------------------------------------------------------------------------|-------------------------------------------|
| 1. Ritzel und Riemen Maschine                                             | 5. Kabelbinder                            |
| 2. Vorderseite der Maschine                                               | 6. Rohr oberer Vorderrahmen (linke Seite) |
| 3. Freiraum zwischen dem Kabelbaum und dem Ritzel und Riemen der Maschine | 7. Oberseite der Maschine                 |
| 4. Kabelbaum (hinterer Arbeitsscheinwerfer)                               |                                           |

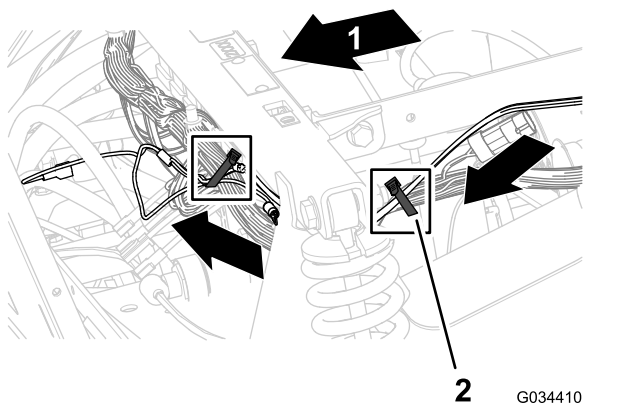


Bild 12

- |                             |                |
|-----------------------------|----------------|
| 1. Vorderseite der Maschine | 2. Kabelbinder |
|-----------------------------|----------------|
- 
3. Befestigen Sie den Kabelbaum für den hinteren Arbeitsscheinwerfer mit Kabelbinden am Überrollschutzrohr, dem Rohr der oberen Vorderseite der Maschine und dem Kabelbaum für die Maschine, wie in Bild 10, Bild 11 und Bild 12 abgebildet.

**Hinweis:** Bündeln Sie den überschüssigen Kabelbaum am oberen, vorderen Rahmenrohr und sichern Sie das Kabelbaumbündel mit einem Kabelbinder, wie in Bild 11 dargestellt.

## Multi Pro 5800

1. Verlegen Sie an den Schaltern den Zweig des Kabelbaums mit dem 2-Stiftstecker nach oben und an der Rückseite des horizontalen Überrollschutzrohrs entlang, wie in Bild 13 abgebildet.

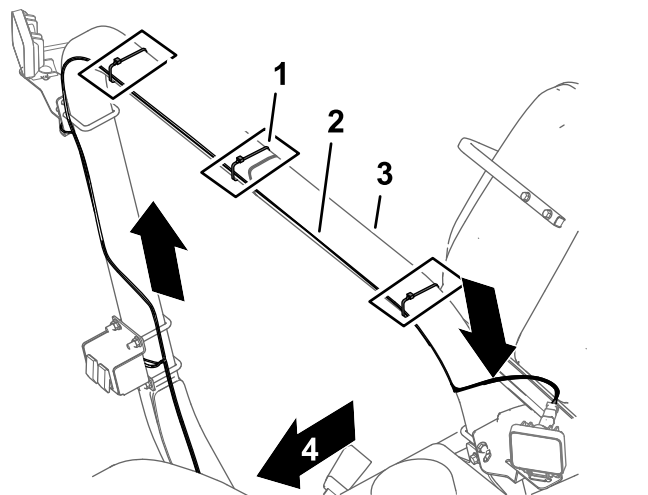


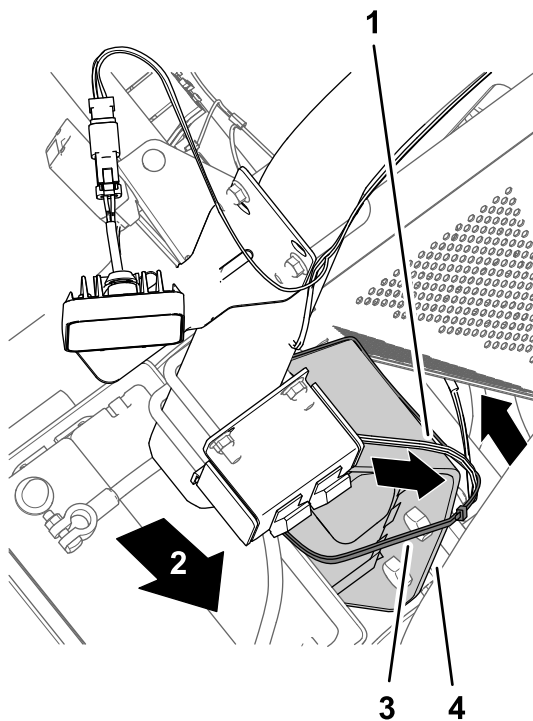
Bild 13

- |                                             |                           |
|---------------------------------------------|---------------------------|
| 1. Kabelbinder                              | 3. Überrollschutzrohr     |
| 2. Kabelbaum (hinterer Arbeitsscheinwerfer) | 4. Rückseite der Maschine |

2. Verlegen Sie an den Lichtschaltern den Zweig des Kabelbaums mit der Buchsenklemme und dem Ringkabelschuh nach unten und vorne, wie in Bild 14 und Bild 15 abgebildet.

**Wichtig:** Achten Sie auf genug Freiraum zwischen dem Kabelbaum und dem Ritzel und Riemen der Maschine.

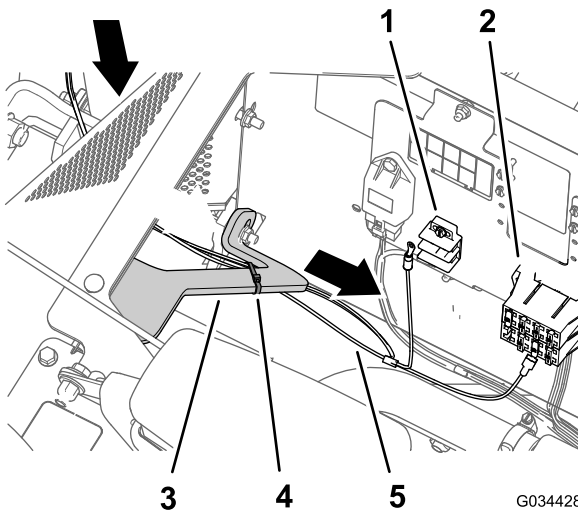
**Hinweis:** Verlegen Sie den Kabelbaum für den hinteren Arbeitsscheinwerfer entlang des Maschinenkabelbaums (Bild 15).



**Bild 14**

g355325

- |                                             |                                   |
|---------------------------------------------|-----------------------------------|
| 1. Kabelbaum (hinterer Arbeitsscheinwerfer) | 3. Kabelbinder                    |
| 2. Rückseite der Maschine                   | 4. Überrollschutzrohr und -platte |



**Bild 15**

G034428

g034428

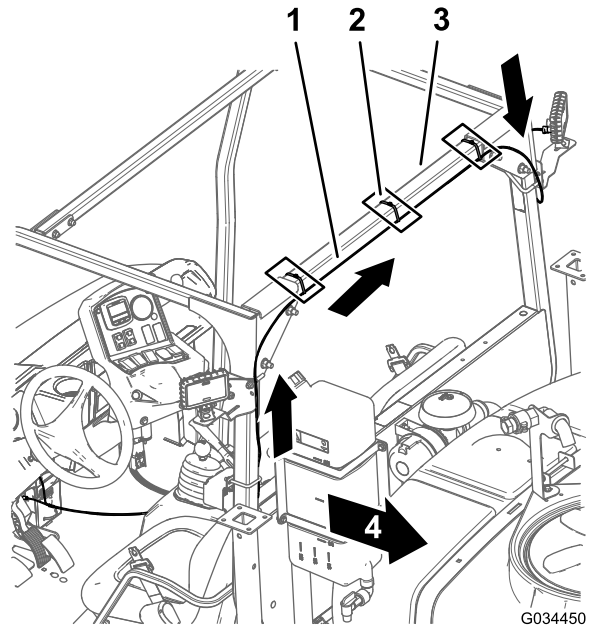
- |                               |                                             |
|-------------------------------|---------------------------------------------|
| 1. Erdungsblock               | 4. Kabelbinder                              |
| 2. Sicherungsblock            | 5. Kabelbaum (hinterer Arbeitsscheinwerfer) |
| 3. Stütze (linker Sitzsockel) |                                             |

3. Befestigen Sie den Kabelbaum mit Kabelbinden am Überrollschutzrohr und der Stütze für den Sitzsockel, wie in [Bild 13](#), [Bild 14](#) und [Bild 15](#) abgebildet.

**Hinweis:** Bündeln Sie den überschüssigen Kabelbaum an der Halterung für das Sitzunterteil und sichern Sie den Kabelbaum mit einem Kabelbinder, wie in [Bild 15](#) dargestellt.

## Multi Pro WM

1. Verlegen Sie an den Schaltern den Zweig des Kabelbaums mit dem 2-Stiftstecker nach oben und an der Rückseite des horizontalen Überrollschutzrohrs entlang, wie in [Bild 16](#) abgebildet.



**Bild 16**

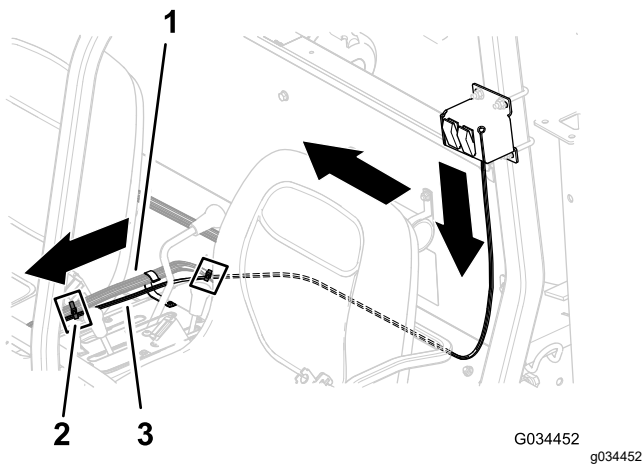
G034450

g034450

- |                                             |                           |
|---------------------------------------------|---------------------------|
| 1. Kabelbaum (hinterer Arbeitsscheinwerfer) | 3. Überrollschutzrohr     |
| 2. Kabelbinder                              | 4. Rückseite der Maschine |

2. Verlegen Sie an den Lichtschaltern den Zweig des Kabelbaums mit der Buchsenklemme und dem Ringkabelschuh nach unten und entlang der Rückseite des Fahrersitzes, wie in [Bild 17](#) abgebildet.

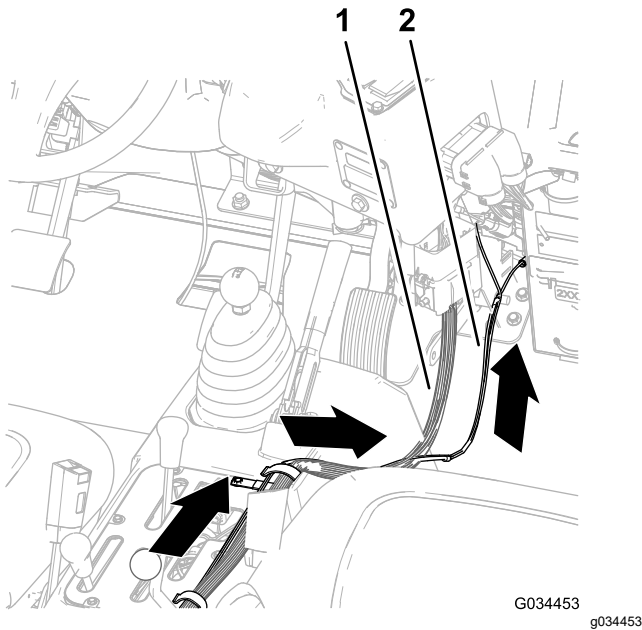




**Bild 17**

1. Kabelbaum (Sprüher)
2. Kabelbinder
3. Kabelbaum (hinterer Arbeitsscheinwerfer)

3. Verlegen Sie den Kabelbaum für den hinteren Arbeitsscheinwerfer an der zentralen Bedienkonsole entlang des Kabelbaums für den Sprüher und nach vorne zum Sicherungsblock (Bild 17 und Bild 18).



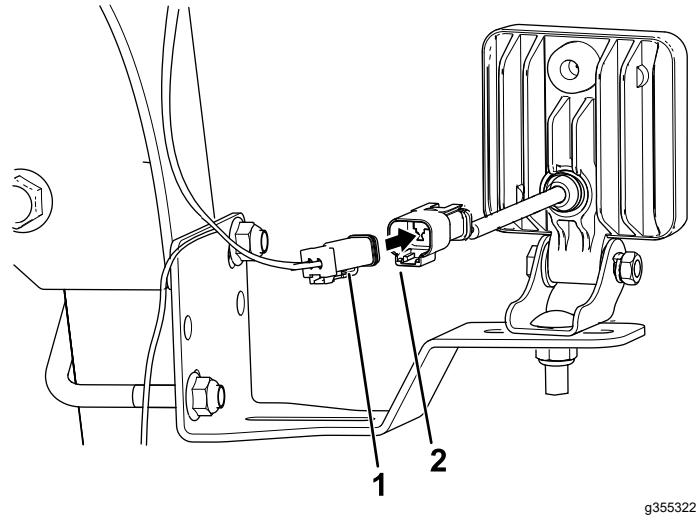
**Bild 18**

1. Kabelbaum (Sprüher)
2. Kabelbaum (hinterer Arbeitsscheinwerfer)

4. Befestigen Sie den Kabelbaum für den hinteren Arbeitsscheinwerfer mit Kabelbindern am Kabelbaum für den Sprüher, wie in Bild 16 und Bild 17 abgebildet.

## Anschluss des Kabelbaums an den LED-Scheinwerfern

1. Schließen Sie am LED-Scheinwerfer über dem Lichtschalter den 2-Buchsen-Stecker des Kabelbaums an den 2-Stift-Stecker des LED-Scheinwerfers an (Bild 19).



**Bild 19**

1. 2-Buchsen-Stecker (Kabelbaum)
2. 2-Stift-Stecker (LED-Scheinwerfer)

2. Schließen Sie auf der anderen Seite der Maschine die 2-polige Buchse des Kabelbaums an den 2-poligen-Stecker des LED-Scheinwerfers an (Bild 19).

# 7

## Anschließen des Kabelbaums am Sicherungsblock

**Für diesen Arbeitsschritt erforderliche Teile:**

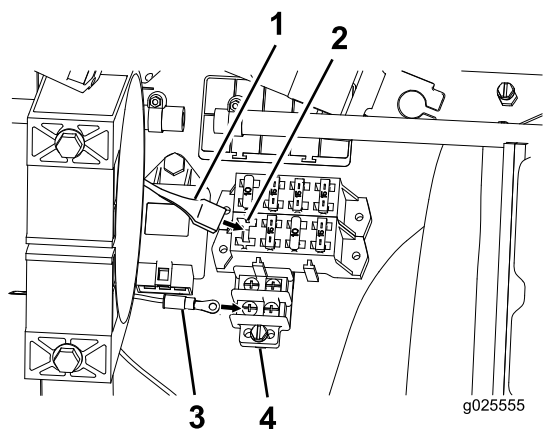
1	Sicherungsblock
1	Sicherung (10 A)

## Verfahren

1. Schließen Sie den Kabelbaum am Sicherungsblock und das Erdungskabel am Erdungsblock an (Bild 20).

**Hinweis: Multi Pro 1750 und Multi Pro 5800:**  
Der Sicherungsblock und der Erdungsblock befinden sich unter dem Sitz der Maschine.

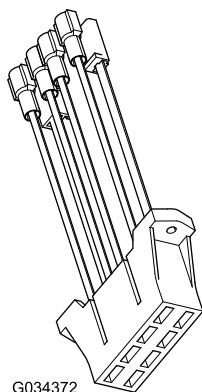
**Multi Pro WM:** Der Sicherungsblock und der Erdungsblock befinden sich unter dem Armaturenblock der Maschine.



**Bild 20**

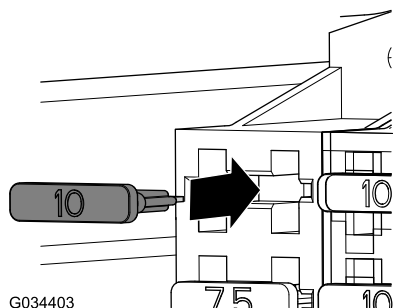
- |                    |                 |
|--------------------|-----------------|
| 1. Kabelbaum       | 3. Erdungskabel |
| 2. Sicherungsblock | 4. Erdungsblock |

2. Wenn im Sicherungsblock der Maschine kein Schaltkreis frei ist, montieren Sie den Reservesicherungsblock ([Bild 21](#)) am Sicherungsblock der Maschine.



**Bild 21**

3. Setzen Sie die Sicherung (10 A) in die Buchse für die LED-Scheinwerfer im Sicherungsblock ein ([Bild 22](#)).



**Bild 22**

# 8

## Montieren des linken Schutzblechs (Multi Pro 1750)

**Keine Teile werden benötigt**

### Verfahren

1. Fluchten Sie die Öffnung an der Oberseite des Sitzsockels mit dem Feststellbremshebel aus.

**Hinweis:** Wenn nötig, lösen Sie die Feststellbremse, um Raum für den Sitzsockel zu schaffen.

2. Fluchten Sie die zwei Löcher im Sitzsockel, wo Sie in Schritt 2 von [4 Entfernen des linken Sitzsockels und Schutzblechs \(Multi Pro 1750\) \(Seite 3\)](#) die Kunststoffclip-Anker entfernt haben, mit den zwei Löchern 6,4 mm im Kanal für den Überrollschutz aus ([Bild 3](#)).
3. Montieren Sie die zwei Kunststoffclip-Anker durch die zwei Löcher im Sitzsockel und die zwei Löcher im Kanal für den Überrollschutz; siehe [Bild 3 von 4 Entfernen des linken Sitzsockels und Schutzblechs \(Multi Pro 1750\) \(Seite 3\)](#).
4. Montieren Sie den Sitzsockel mit den drei Schrauben (5/16" x 1") und zwei Scheiben, die Sie in Schritt 1 von [4 Entfernen des linken Sitzsockels und Schutzblechs \(Multi Pro 1750\) \(Seite 3\)](#) entfernt haben, am Chassis.
5. Ziehen Sie die Schrauben bis auf 1017-1355 N·m an.
6. Wenn Sie die Feststellbremse gelöst haben, ziehen Sie die Feststellbremse an.

# 9

## Fertigstellung der Installation des hinteren Arbeitsscheinwerfers

Keine Teile werden benötigt

### Verfahren

#### ⚠ WARNUNG:

Das unsachgemäße Verlegen der Batteriekabel kann zu Schäden an der Maschine und den Kabeln führen und Funken erzeugen. Funken können zum Explodieren der Batteriegasen führen, was Verletzungen zur Folge haben kann.

- **Trennen Sie immer das Minuskabel (Schwarz) ab, bevor Sie das Pluskabel (Rot) abtrennen.**
  - **Schließen Sie immer das Pluskabel (Rot) an, bevor Sie das Minuskabel (Schwarz) anschließen.**
1. Schließen Sie das Pluskabel am Pluspol der Batterie an, siehe *Bedienungsanleitung* für die Maschine.
  2. Schließen Sie das Minuskabel am Minuspol der Batterie an, siehe *Bedienungsanleitung* für Ihre Maschine.
  3. **Multi Pro 1750 oder Multi Pro WM:** Schieben Sie die isolierte Abdeckung über die Klemme des positiven Batteriekabels: siehe *Bedienungsanleitung* für das Multi Pro 1750 oder das Multi Pro WM.
  4. Bringen Sie die Batterieabdeckung wie folgt an:
    - A. **Multi Pro 5800:** Fluchten Sie die Batterieabdeckung mit dem Batteriekasten aus und befestigen Sie die Abdeckung mit dem Batterieriegel; siehe *Bedienungsanleitung* für das Multi Pro 5800.
    - B. **Multi Pro WM:** Drücken Sie die Seiten der Batterieabdeckung zusammen, fluchten Sie die Tabs der Batterieabdeckung mit den Schlitten im Batteriehalter aus und lassen Sie die Abdeckung los; siehe *Bedienungsanleitung* für das Multi Pro WM.

5. **Multi Pro 1750:** Drehen Sie den Sitz nach hinten und unten, bis der Sitz fest in seiner Position einrastet; siehe *Bedienungsanleitung* für das Multi Pro 1750.

**Multi Pro 5800:** Drehen Sie den Fahrersitz nach hinten und unten, bis er mit dem Sitzkasten des Chassis ausgefluchtet ist; siehe *Bedienungsanleitung* für den Multi Pro 5800.

# 10

## Überprüfung der LED-Scheinwerfer

Keine Teile werden benötigt

### Verfahren

1. Drücken Sie den Kippschalter in die EIN-Stellung.  
**Hinweis:** Die LED-Scheinwerfer leuchten auf.
2. Wenn der/die Scheinwerfer nicht aufleuchten, wenn die Kippschalter in der EIN-Stellung sind, sind die Schalter in der Halterung auf dem Kopf ausgerichtet; unternehmen Sie Folgendes:
  - A. Merken Sie sich den Schalter, der auf dem Kopf steht.
  - B. Schließen Sie die Batterie ab, siehe [1 Vorbereiten der Installation des hinteren Arbeitsscheinwerfers \(Seite 2\)](#).
  - C. Ziehen Sie an der Schalterhalterung den 8-Buchsen-Stecker des Kabelbaums vom falsch ausgerichteten Kippschalter ab; siehe [Bild 2 von 3 Befestigung der Schalter und Verlegen des Kabelbaums \(Seite 3\)](#).
  - D. Entfernen Sie den Kippschalter aus der Schalterhalterung; siehe [Bild 2 von 3 Befestigung der Schalter und Verlegen des Kabelbaums \(Seite 3\)](#).
  - E. Drehen Sie den Kippschalter um 180° und drücken ihn in die Schalterhalterung, bis der Riegel an dem Schalter einrastet.
  - F. Verbinden Sie den 8-Buchsenstecker des Kabelbaums mit dem 8-Stiftstecker des Kippschalters; siehe [Bild 2 von 3 Befestigung der Schalter und Verlegen des Kabelbaums \(Seite 3\)](#).
  - G. Schließen Sie die Batterie an, siehe [9 Fertigstellung der Installation des hinteren Arbeitsscheinwerfers \(Seite 10\)](#).

3. Wenn der linke Lichtschalter den falschen LED-Scheinwerfer steuert, unternehmen Sie Folgendes:
  - A. Schließen Sie die Batterie ab, siehe [1 Vorbereiten der Installation des hinteren Arbeitsscheinwerfers \(Seite 2\)](#).
  - B. Ziehen Sie an der Schalterhalterung die 8-Buchsen-Stecker des Kabelbaums von den Kippschaltern ab; siehe [Bild 2 von 3 Befestigung der Schalter und Verlegen des Kabelbaums \(Seite 3\)](#).
  - C. Tauschen Sie die Positionen der 8-Buchsenstecker des Kabelbaums an den Kippschaltern.
  - D. Verbinden Sie die 8-Buchsenstecker des Kabelbaums mit den 8-Stiftsteckern der Kippschalter; siehe [Bild 2 von 3 Befestigung der Schalter und Verlegen des Kabelbaums \(Seite 3\)](#).
  - E. Schließen Sie die Batterie an, siehe [9 Fertigstellung der Installation des hinteren Arbeitsscheinwerfers \(Seite 10\)](#).
4. Bewegen Sie die Kippschalter nach oben in die EIN-Stellung, um die LED-Scheinwerfer einzuschalten.
5. Bewegen Sie die Kippschalter nach unten in die AUS-Stellung, um die LED-Scheinwerfer auszuschalten.