

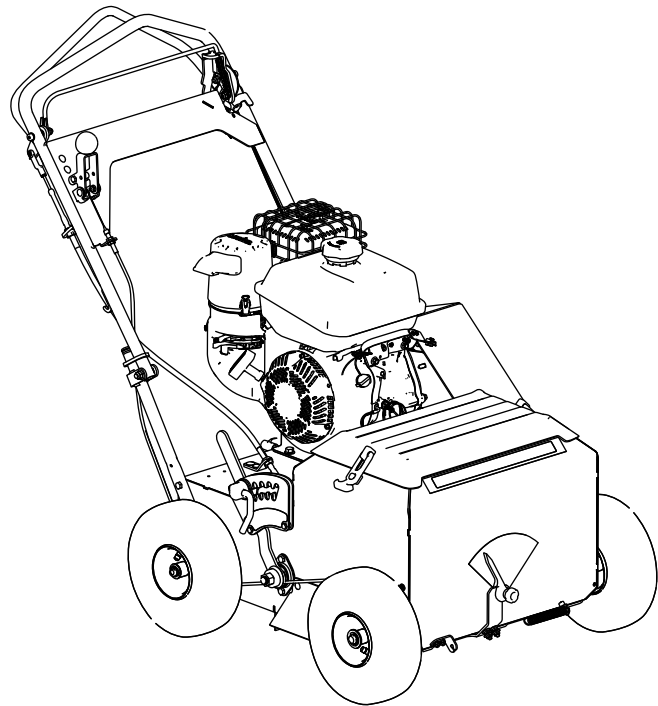


Count on it.

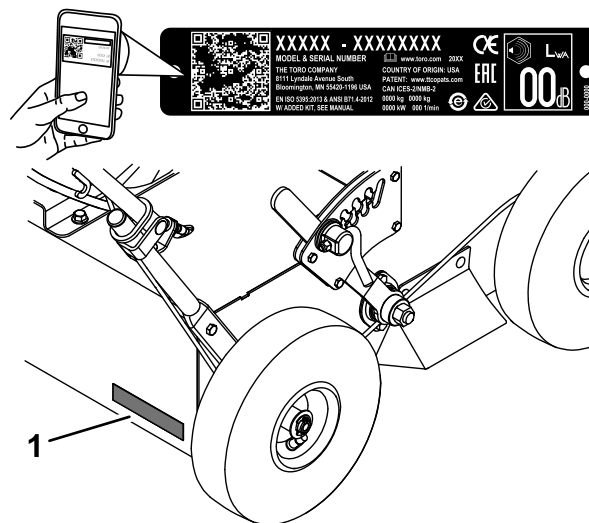
**Εγχειρίδιο χειρισμού
και συντήρησης**

Σπαρτική χλοοτάπητα 51 cm

Αρ. μοντέλου 23512—Αρ. σειράς 40000000 και άνω



Το συγκεκριμένο προϊόν είναι σε συμμόρφωση με όλες τις σχετικές Ευρωπαϊκές οδηγίες. Για λεπτομέρειες ανατρέξτε στη Δήλωση Συμμόρφωσης κάθε προϊόντος.



Εισαγωγή

Αυτό το μηχάνημα πραγματοποιεί σπορά, εξαιρίωση και ξάρισμα, τόσο για την αναζωογόνηση υφιστάμενου χλοοτάπητα όσο και για τη διασπορά του σπόρου. Προορίζεται για χρήση σε μικρές και μεσαίες κλίμακας εφαρμογές περιποίησης γκαζόν, σε οικίες ή επαγγελματικά ακίνητα. Η χρήση αυτού του προϊόντος για άλλους σκοπούς πέραν του προβλεπόμενου ενδέχεται να ενέχει κινδύνους για εσάς και για τους διερχομένους.

Διαβάστε αυτές τις πληροφορίες προσεκτικά για να ενημερωθείτε για τη σωστή λειτουργία και συντήρηση του προϊόντος σας, καθώς και για την αποφυγή τραυματισμών και πρόκλησης ζημιών στο προϊόν. Είστε υπεύθυνοι για τη σωστή και ασφαλή λειτουργία του προϊόντος.

Επισκεφθείτε τη διεύθυνση www.Toro.com για πληροφορίες σχετικά με προϊόντα και παρελκόμενα, την εύρεση αντιπροσώπου ή την καταχώριση του προϊόντος σας.

Για σέρβις, γνήσια ανταλλακτικά Toro ή πρόσθετες πληροφορίες μπορείτε να επικοινωνείτε με έναν εξουσιοδοτημένο αντιπρόσωπο σέρβις ή την Εξυπηρέτηση Πελατών της Toro αναφέροντας τον αριθμό μοντέλου και τον σειριακό αριθμό του προϊόντος σας. Στο **Σχήμα 1** παρουσιάζεται η θέση στην οποία θα βρείτε την ετικέτα με το μοντέλο και τον σειριακό αριθμό του προϊόντος. Αναγράψτε τους αριθμούς στο παρεχόμενο πεδίο.

Σημαντικό: Με την κινητή σας συσκευή, μπορείτε να σαρώσετε τον κωδικό QR (αν υπάρχει) στην ετικέτα με τον σειριακό αριθμό σας ή να επισκεφτείτε τη διεύθυνση www.Toro.com για να δείτε πληροφορίες για την εγγύηση, τα ανταλλακτικά, καθώς και άλλες πληροφορίες για το προϊόν.

Σχήμα 1

1. Θέση ετικέτας αριθμού μοντέλου και σειριακού αριθμού

Αρ. μοντέλου _____

Αρ. σειράς _____

Στο παρόν εγχειρίδιο προσδιορίζονται οι πιθανοί κίνδυνοι και παρατίθενται μηνύματα ασφαλείας. Τα μηνύματα αυτά αναγνωρίζονται από το προειδοποιητικό σύμβολο (**Σχήμα 2**), το οποίο δηλώνει έναν κίνδυνο που ενδέχεται να προκαλέσει σοβαρό τραυματισμό ή θάνατο εάν δεν ληφθούν οι συνιστώμενες προφυλάξεις.



Σχήμα 2

Προειδοποιητικό σύμβολο

Στο παρόν εγχειρίδιο χρησιμοποιούνται οι εξής 2 λέξεις για την επισήμανση συγκεκριμένων πληροφοριών. **Σημαντικό** εφιστά την προσοχή σε σημαντικές πληροφορίες μηχανολογικού ενδιαφέροντος και **Σημείωση** υπογραμμίζει πληροφορίες γενικού ενδιαφέροντος που χρήζουν ιδιαίτερης προσοχής.

Περιεχόμενα

Ασφάλεια	4
Γενικές πληροφορίες ασφαλείας	4
Αυτοκόλλητα ασφαλείας και οδηγιών	5
Συναρμολόγηση	9
1 Ξεδίπλωμα της χειρολαβής	9

2 Έλεγχος στάθμης λαδιού κινητήρα	9	Έλεγχος της κατάστασης των ιμάντων	28
Γενική επισκόπηση προϊόντος	10	Ρύθμιση τάνυσης ιμάντα αυτοκινούμενης	
Χειριστήρια	10	λειτουργίας.....	28
Τεχνικά χαρακτηριστικά	12	Συντήρηση λεπίδων κοπής	29
Απαιτήσεις ροπής σύσφιξης	12	Έλεγχος και αντικατάσταση των	
Παρελκόμενα/Εξαρτήματα	12	λεπίδων	29
Πριν από τη λειτουργία	13	Συντήρηση θύρας σπορέα	31
Ασφάλεια πριν από τη λειτουργία.....	13	Έλεγχος της θύρας σπορέα	31
Ανεφοδιασμός καυσίμου.....	14	Ρύθμιση της κλειστής θέσης της θύρας	
Έλεγχος του λαδιού κινητήρα.....	14	σπορέα	31
Ρύθμιση βάθους των λεπίδων κοπής.....	14	Καθαρισμός	32
Ρύθμιση του ρυθμιστή σποράς	14	Πλύσιμο του μηχανήματος	32
Χρήση του καλύμματος του σποροδο-		Καθαρισμός του χώρου του κινητήρα	32
χείου	15	Καθαρισμός της κάτω πλευράς του	
Κατά τη λειτουργία	15	μηχανήματος.....	33
Ασφάλεια κατά τη λειτουργία.....	15	Καθαρισμός του καλύμματος των ιμάντων	
Ασφάλεια σε επικλινή εδάφη.....	16	33
Θέση του μηχανήματος σε λειτουργία	17	Καθαρισμός της θύρας σπορέα	33
Θέση του μηχανήματος εκτός		Αποθήκευση	34
λειτουργίας.....	17	Ασφάλεια αποθήκευσης	34
Χειρισμός της αυτοκινούμενης		Αποθήκευση του μηχανήματος	34
λειτουργίας.....	17	Επαναφορά του μηχανήματος από την	
Χειρισμός της ράβδου ελέγχου των λεπίδων		αποθήκευση.....	34
κοπής.....	18	Επίλυση προβλημάτων	35
Λειτουργία του μηχανήματος.....	18		
Συμβουλές κατά τον χειρισμό.....	19		
Μετά τη λειτουργία	19		
Ασφάλεια μετά τη λειτουργία	19		
Μεταφορά του μηχανήματος	20		
Απενεργοποίηση του συστήματος			
υδροστατικής μετάδοσης	20		
Συντήρηση	21		
Ασφάλεια συντήρησης.....	21		
Συνιστώμενο χρονοδιάγραμμα συντήρη-			
σης	21		
Διαδικασίες πριν από τη συντήρηση	22		
Αποσύνδεση καλωδίου μπουζί	22		
Λίπανση	22		
Λίπανση ρουλεμάν άξονα κοπής.....	22		
Συντήρηση κινητήρα	23		
Ασφάλεια κινητήρα	23		
Σέρβις του φίλτρου αέρα	23		
Σέρβις του λαδιού κινητήρα.....	24		
Σέρβις του μπουζί.....	25		
Συντήρηση συστήματος καυσίμου	26		
Αποστράγγιση ρεζερβουάρ καυσίμου.....	26		
Συντήρηση συστήματος μετάδοσης			
κίνησης	26		
Έλεγχος πίεσης ελαστικών	26		
Ρύθμιση της αυτοκινούμενης			
λειτουργίας.....	26		
Αλλαγή του υγρού συστήματος			
μετάδοσης/υδραυλικού συστήματος	27		
Συντήρηση ιμάντων	28		
Αφαίρεση του προστατευτικού του			
ιμάντα.....	28		
Τοποθέτηση του προστατευτικού του			
ιμάντα.....	28		

Ασφάλεια

Αυτό το μηχάνημα σχεδιάστηκε σύμφωνα με το πρότυπο EN ISO 5395.

Γενικές πληροφορίες ασφαλείας

Αυτό το προϊόν είναι ικανό να προκαλέσει τραυματισμούς άκρων και να εκτοξεύσει αντικείμενα. Να ακολουθείτε πάντοτε όλες τις οδηγίες ασφαλείας για να αποφύγετε σοβαρό τραυματισμό.

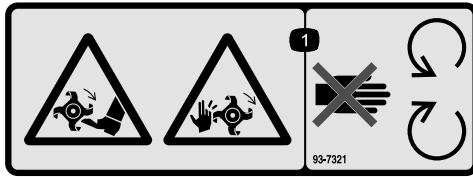
- Διαβάστε και κατανοήστε το περιεχόμενο του παρόντος *Εγχειριδίου Χειριστή* πριν θέσετε τον κινητήρα σε λειτουργία.
- Μην πλησιάζετε τα χέρια ή τα πόδια σας κοντά στα κινούμενα εξαρτήματα του μηχανήματος.
- Μη θέτετε το μηχάνημα σε λειτουργία αν όλα τα προστατευτικά καλύμματα και οι άλλες προστατευτικές διατάξεις ασφαλείας δεν είναι στη θέση τους ή δεν λειτουργούν.
- Κρατήστε τα παιδιά και τους διερχομένους μακριά από τον χώρο λειτουργίας του μηχανήματος. Μην επιτρέπεται ποτέ τον χειρισμό του μηχανήματος από παιδιά.
- Ακινητοποιήστε το μηχάνημα και σβήστε τον κινητήρα πριν προβείτε σε εργασίες συντήρησης, ανεφοδιασμού ή καθαρισμού του μηχανήματος.

Η ακατάλληλη χρήση ή συντήρηση του μηχανήματος μπορεί να οδηγήσει σε τραυματισμό. Για να μειώσετε τις πιθανότητες τραυματισμού, ακολουθείτε τις παρούσες οδηγίες για την ασφάλεια και δίνετε πάντα προσοχή στο προειδοποιητικό σύμβολο ([Σχήμα 2](#)), το οποίο συνοδεύει οδηγίες για την προσωπική ασφάλεια με τις ενδείξεις Προσοχή, Προειδοποίηση ή Κίνδυνος. Η μη συμμόρφωση με αυτές τις οδηγίες μπορεί να προκαλέσει σωματικές βλάβες ή θάνατο.

Αυτοκόλλητα ασφαλείας και οδηγιών



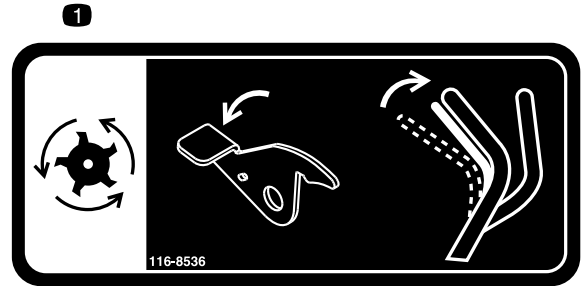
Οι ετικέτες προειδοποίησης και οδηγιών ασφαλείας είναι εύκολα αναγνώσιμες από τον χειριστή και βρίσκονται κοντά σε κάθε πηγή δυνητικού κινδύνου. Αντικαθιστάτε τις τυχόν φθαρμένες ή αποκολλημένες ετικέτες.



93-7321

decal93-7321

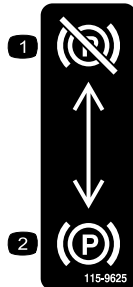
1. Κίνδυνος κοψίματος/ακρωτηριασμού άνω ή κάτω άκρων, περιστρεφόμενα μαχαίρια/λεπίδες – μην πλησιάζετε στα κινούμενα μέρη.



116-8536

decal116-8536

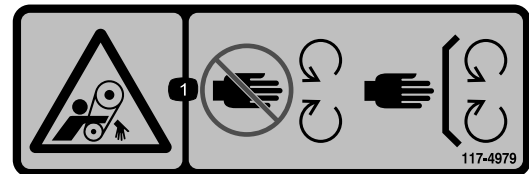
1. Λεπίδες κοπής – Για να ενεργοποιήσετε τις λεπίδες κοπής, πατήστε τον μοχλό και τραβήξτε τη ράβδο ελέγχου των λεπίδων κοπής προς τη χειρολαβή.



115-9625

decal115-9625

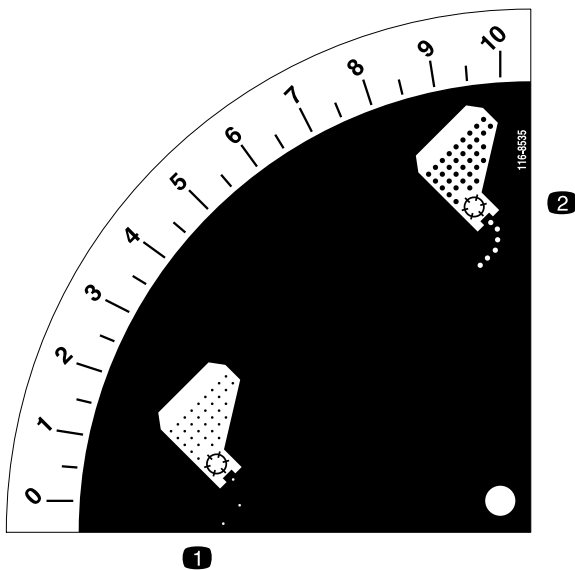
1. Χειρόφρενο – απενεργοποιημένο
2. Χειρόφρενο – ενεργοποιημένο



117-4979

decal117-4979

1. Κίνδυνος εμπλοκής από τον ιμάντα – μην πλησιάζετε στα κινούμενα μέρη. Βεβαιωθείτε ότι όλα τα προστατευτικά καλύμματα και οι υπόλοιπες προστατευτικές διατάξεις είναι στη θέση τους.



116-8535

decal116-8535

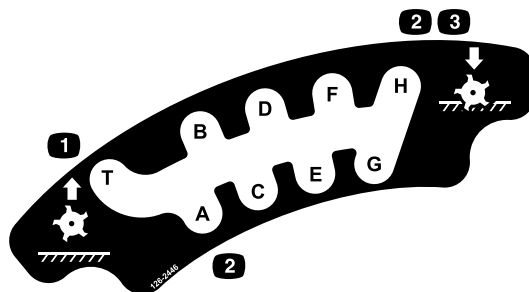
1. Μικρότερη παροχή σπόρου
2. Μεγαλύτερη παροχή σπόρου



121-6203

decal121-6203

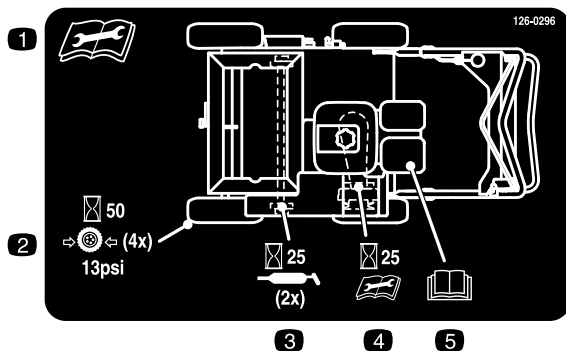
1. Θέση μοχλού παράκαμψης για λειτουργία του μηχανήματος
2. Θέση μοχλού παράκαμψης για ώθηση του μηχανήματος από τον χειριστή
3. Διαβάστε το Εγχειρίδιο Χειριστή



126-2446

decal126-2446

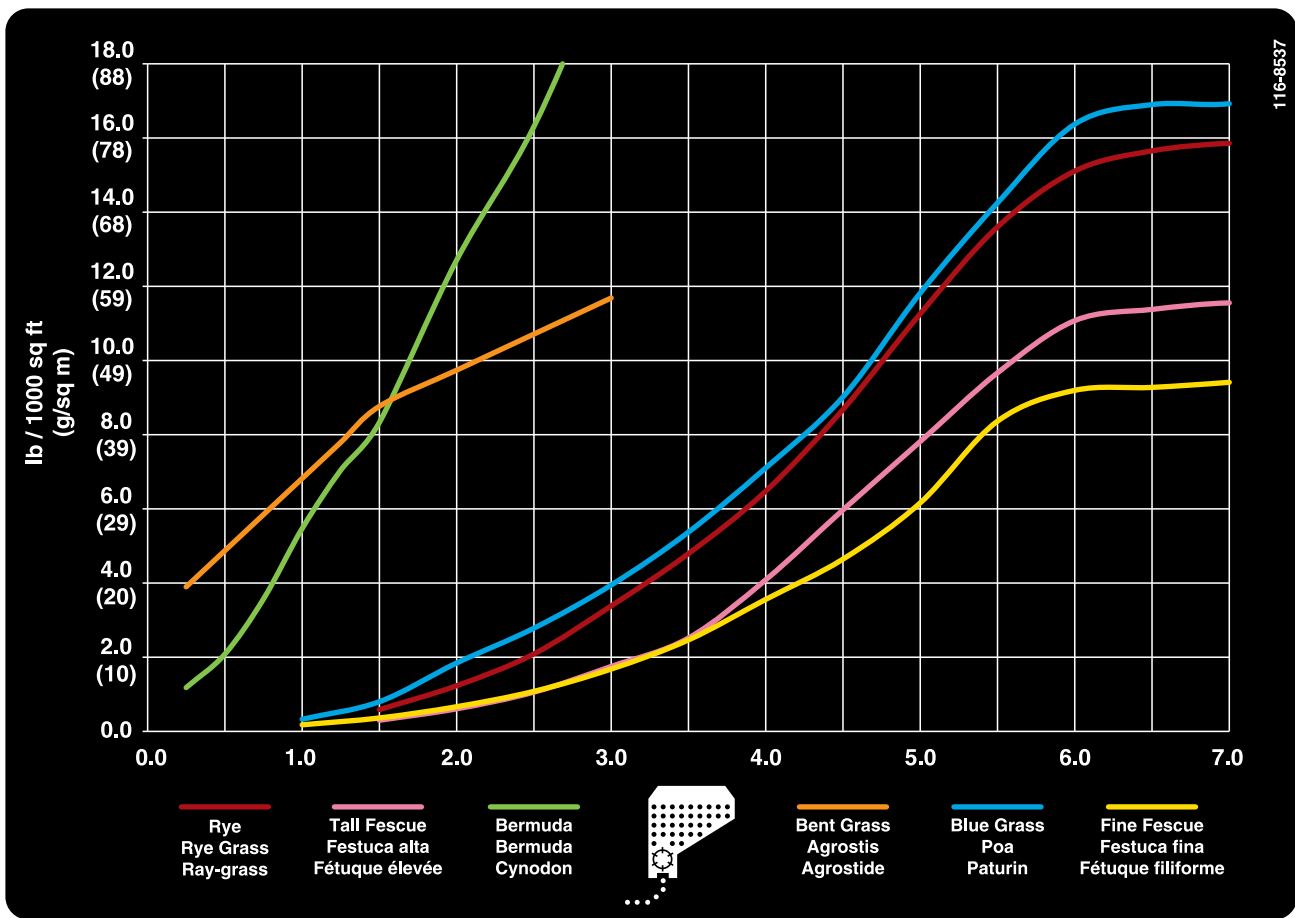
1. Λεπίδα ανυψωμένη: «Τ» = θέση μεταφοράς
2. «Α» έως «Η» = ρυθμίσεις προοδευτικά αυξανόμενου βάθους
3. «Η» = ρύθμιση μεγαλύτερου βάθους λεπίδας: λεπίδα χαμηλωμένη



126-0296

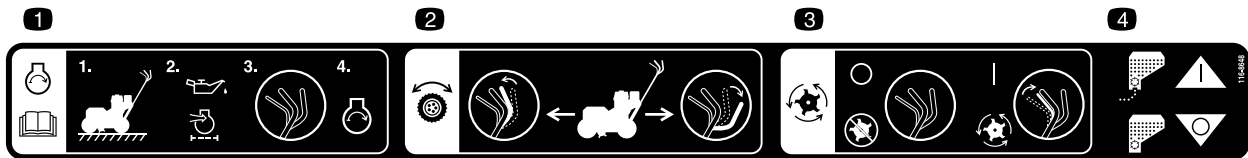
decal126-0296

1. Διαβάστε το Εγχειρίδιο Χειριστή προτού εκτελέσετε οποιαδήποτε εργασία συντήρησης.
2. Ελέγχετε την πίεση των ελαστικών κάθε 50 ώρες.
3. Γρασάρετε κάθε 25 ώρες.
4. Ελέγχετε την τάση του ιμάντα μετάδοσης κάθε 25 ώρες. Διαβάστε το Εγχειρίδιο Χειριστή για περισσότερες πληροφορίες.
5. Εγχειρίδιο Χειριστή



116-8537

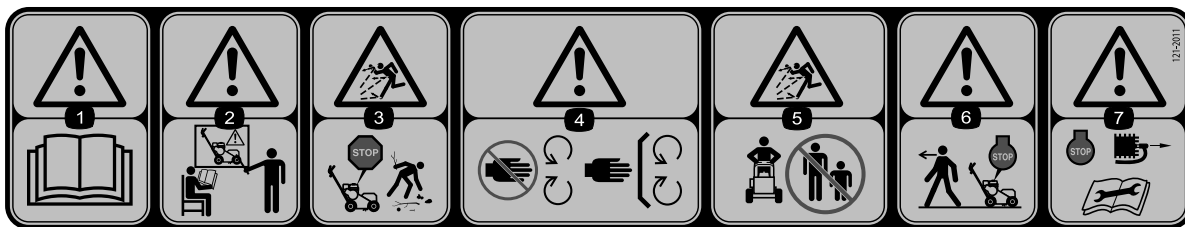
decal116-8537



116-8648

decal116-8648

1. Για να θέσετε τον κινητήρα σε λειτουργία, διαβάστε το *Εγχειρίδιο Χειριστή* – (1) Σταθμεύστε το μηχάνημα σε επίπεδη επιφάνεια (2) Γεμίστε τον κινητήρα με λάδι (3) Μετακινήστε τις ράβδους ελέγχου σε νεκρά θέση (4) Θέστε τον κινητήρα σε λειτουργία.
2. Αυτοκινούμενη λειτουργία – Για κίνηση του μηχανήματος προς τα εμπρός (εμπροσθοπορεία), ωθήστε τη ράβδο αυτοκινούμενης λειτουργίας προς τα εμπρός. Για κίνηση του μηχανήματος προς τα πίσω (οπισθοπορεία), τραβήξτε τη ράβδο αυτοκινούμενης λειτουργίας προς τα κάτω.
3. Λεπίδες κοπής – Για να απενεργοποιήσετε τις λεπίδες κοπής, αφήστε ελεύθερη τη ράβδο ελέγχου των λεπίδων κοπής (νεκρά θέση). Για να ενεργοποιήσετε τις λεπίδες κοπής, κρατήστε τη ράβδο ελέγχου των λεπίδων κοπής πατημένη πάνω στη χειρολαβή.
4. Σποροδοχείο σε λειτουργία: σποροδοχείο εκτός λειτουργίας.



121-2011

decal121-2011

1. Προειδοποίηση – διαβάστε το *Εγχειρίδιο Χειριστή*.
2. Προειδοποίηση – μην χειρίζεστε αυτό μηχάνημα αν δεν έχετε λάβει σχετική εκπαίδευση.
3. Κίνδυνος εκτόξευσης αντικειμένων. Προτού εκτελέσετε εργασίες με το μηχάνημα, απομακρύνετε τυχόν ξένα υλικά από το έδαφος.
4. Προειδοποίηση – μην βάζετε τα χέρια σας κοντά στα κινούμενα μέρη. Βεβαιωθείτε ότι όλα τα προστατευτικά καλύμματα και οι υπόλοιπες προστατευτικές διατάξεις είναι στη θέση τους.
5. Κίνδυνος εκτόξευσης αντικειμένων – φροντίστε ώστε οι διερχόμενοι να παραμένουν μακριά.
6. Προειδοποίηση – Σβήστε τον κινητήρα προτού απομακρυνθείτε από το μηχάνημα.
7. Προειδοποίηση – Σβήστε τον κινητήρα και αποσυνδέστε το καλώδιο του μπουζί προτού εκτελέσετε οποιαδήποτε εργασία συντήρησης στο μηχάνημα.

Συναρμολόγηση

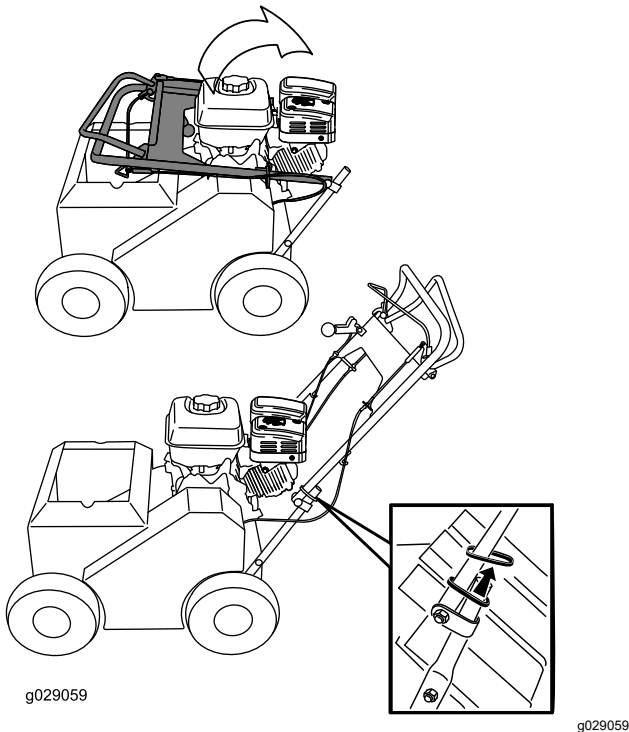
1

Ξεδίπλωμα της χειρολαβής

Δεν απαιτούνται εξαρτήματα

Διαδικασία

1. Ανασηκώστε τη χειρολαβή ώστε να έρθει στη θέση λειτουργίας (Σχήμα 3).



Σχήμα 3

2. Στις δύο πλευρές του αναδιπλούμενου μέρους της χειρολαβής, σύρετε τους οβάλ δακτυλίου ασφάλισης προς τα κάτω, ώστε να αγκαλιάσουν το κάτω μέρος της χειρολαβής και να το ασφαλίσουν μαζί με το αναδιπλούμενο μέρος (Σχήμα 3).

2

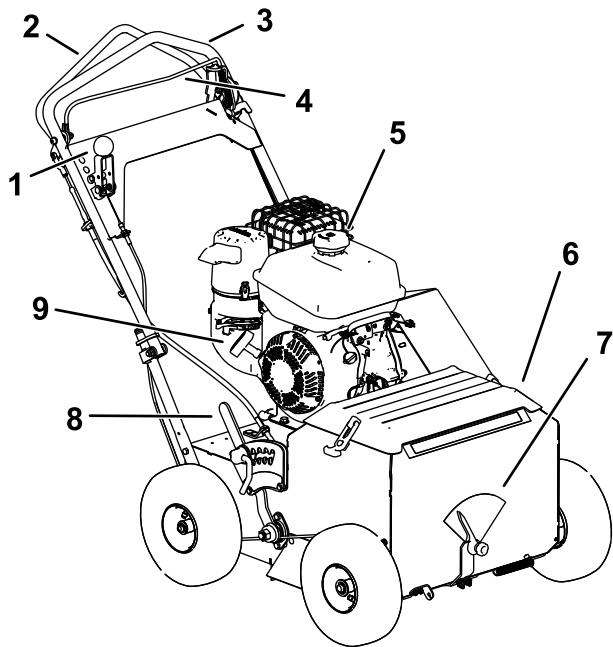
Έλεγχος στάθμης λαδιού κινητήρα

Δεν απαιτούνται εξαρτήματα

Διαδικασία

Ανατρέξτε στην ενότητα Έλεγχος στάθμης λαδιού κινητήρα (σελίδα 24).

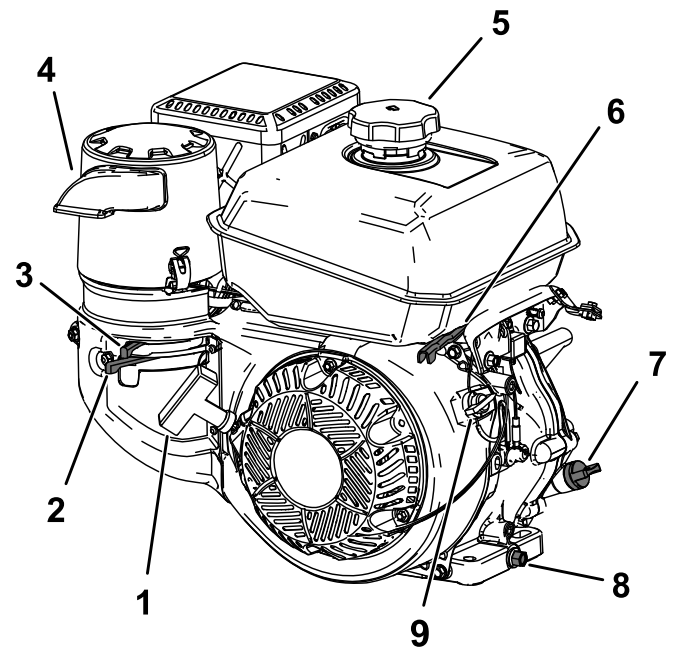
Γενική επισκόπηση προϊόντος



Σχήμα 4

g252290

- | | |
|--------------------------------------|-----------------------------------------|
| 1. Μοχλός ελέγχου σπορέα | 6. Σποροδοχείο και κάλυμμα σποροδοχείου |
| 2. Ράβδος αυτοκινούμενης λειτουργίας | 7. Ρυθμιστής σποράς |
| 3. Χειρολαβή | 8. Μοχλός ελέγχου βάθους |
| 4. Ράβδος ελέγχου των λεπίδων κοπής | 9. Λαβή της κορδονιέρας εκκίνησης |
| 5. Τάπα ρεζερβουάρ καυσίμου | |



Σχήμα 5

g252291

- | | |
|-----------------------------------|------------------------------|
| 1. Λαβή της κορδονιέρας εκκίνησης | 6. Μοχλός γκαζιού |
| 2. Διακόπτης καυσίμου | 7. Δείκτης στάθμης |
| 3. Μοχλός τσοκ | 8. Τάπα αποστράγγισης λαδιού |
| 4. Φίλτρο αέρα | 9. Διακόπτης On/Off |
| 5. Τάπα ρεζερβουάρ καυσίμου | |

Χειριστήρια

Μοχλός τσοκ

Όταν ο κινητήρας είναι κρύος, προτού τον θέσετε σε λειτουργία μετακινήστε τον μοχλό τσοκ (Σχήμα 5) προς τα αριστερά. Αφού ο κινητήρας τεθεί σε λειτουργία, ρυθμίζετε κατάλληλα την παροχή αέρα μέσω του τσοκ, ώστε ο κινητήρας να λειτουργεί εύρυθμα. Το ταχύτερο δυνατό, μετακινήστε τον μοχλό του τσοκ τέρμα δεξιά.

Σημείωση: Όταν ο κινητήρας είναι ζεστός, το τσοκ δεν χρειάζεται να είναι ανοιχτό.

Μοχλός γκαζιού

Ο μοχλός γκαζιού (Σχήμα 5) βρίσκεται πάνω στον κινητήρα και ελέγχει τις στροφές του κινητήρα. Μετακινώντας τον μοχλό γκαζιού προς τα πίσω αυξάνονται οι στροφές του κινητήρα, ενώ μετακινώντας τον μοχλό γκαζιού προς τα εμπρός μειώνονται οι στροφές του κινητήρα.

Διακόπτης On/Off του κινητήρα

Ο διακόπτης On/Off του κινητήρα (Σχήμα 5) βρίσκεται στην εμπρός δεξιά πλευρά του κινητήρα. Για να θέσετε τον κινητήρα σε λειτουργία, περιστρέψτε τον διακόπτη προς τα δεξιά, στη θέση ON. Για να σβήσετε τον κινητήρα, περιστρέψτε τον διακόπτη προς τα αριστερά, στη θέση OFF.

Διακόπτης καυσίμου

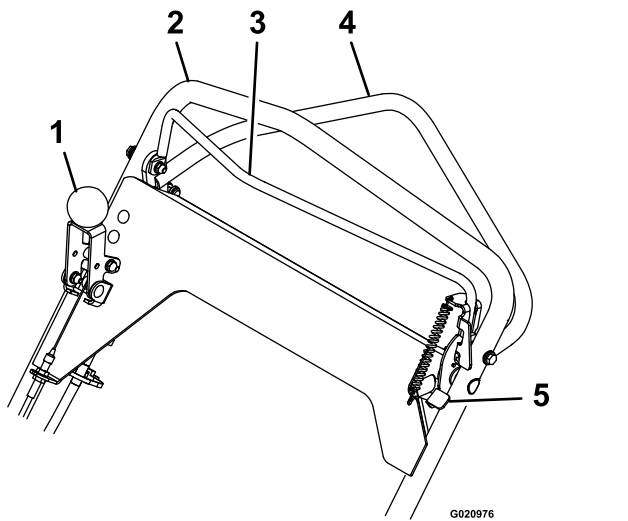
Ο διακόπτης καυσίμου (Σχήμα 5) βρίσκεται πάνω στον κινητήρα και χρησιμοποιείται για την διακοπή παροχής καυσίμου όταν το μηχάνημα δεν πρόκειται να χρησιμοποιηθεί για μερικές μέρες, κατά τη μεταφορά στον τόπο εργασίας και κατά τη στάθμευση στο εσωτερικό κτιρίων.

Περιστρέψτε τον προς τα κάτω για να τον ανοίξετε ή προς τα πάνω για να τον κλείσετε.

Ράβδος αυτοκινούμενης λειτουργίας

Η ράβδος αυτοκινούμενης λειτουργίας (Σχήμα 6), που βρίσκεται κάτω από τη χειρολαβή, ελέγχει την κίνηση του μηχανήματος προς τα εμπρός (εμπροσθοπορεία) και προς τα πίσω (οπισθοπορεία).

Όταν πιέζετε τη ράβδο αυτοκινούμενης λειτουργίας προς τη χειρολαβή, η ταχύτητα πορείας του μηχανήματος μεταβάλλεται ανάλογα με την απόσταση μεταξύ της ράβδου και της χειρολαβής. Όταν αφήνετε ελεύθερη τη ράβδο, το μηχάνημα σταματά να κινείται.



Σχήμα 6

- | | |
|-------------------------------------|--------------------------------------|
| 1. Μοχλός ελέγχου σπορέα | 4. Ράβδος αυτοκινούμενης λειτουργίας |
| 2. Χειρολαβή | 5. Ασφάλεια ελέγχου λεπίδων |
| 3. Ράβδος ελέγχου των λεπίδων κοπής | |

Ράβδος ελέγχου των λεπίδων κοπής

Η ράβδος ελέγχου των λεπίδων κοπής (Σχήμα 6) βρίσκεται μπροστά από τη χειρολαβή και ενεργοποιεί ή απενεργοποιεί τις λεπίδες.

Όταν ο κινητήρας είναι σε λειτουργία, οι λεπίδες ενεργοποιούνται όταν πιέζετε τη ράβδο ελέγχου των λεπίδων κοπής προς τη χειρολαβή.

Όταν αφήνετε ελεύθερη τη ράβδο ελέγχου των λεπίδων κοπής, οι λεπίδες απενεργοποιούνται.

Ασφάλεια ελέγχου λεπίδων

Η ασφάλεια ελέγχου λεπίδων (Σχήμα 6) βρίσκεται στην αριστερή πλευρά της χειρολαβής, δίπλα από τη ράβδο ελέγχου των λεπίδων κοπής.

Όταν η ασφάλεια ελέγχου λεπίδων μετακινείται στην τέρμα εμπρός θέση, η ράβδος ελέγχου των λεπίδων κοπής μπορεί να πιεστεί προς τη χειρολαβή.

Πιέζοντας τη ράβδο ελέγχου των λεπίδων κοπής προς τη χειρολαβή ενεργοποιούνται οι λεπίδες κοπής. Αφήνοντας ελεύθερη τη ράβδο ελέγχου των λεπίδων κοπής απενεργοποιούνται αυτομάτως οι λεπίδες κοπής. Η ασφάλεια ελέγχου λεπίδων εκτελεί επαναφορά και ασφαρίζει τη ράβδο ελέγχου των λεπίδων κοπής.

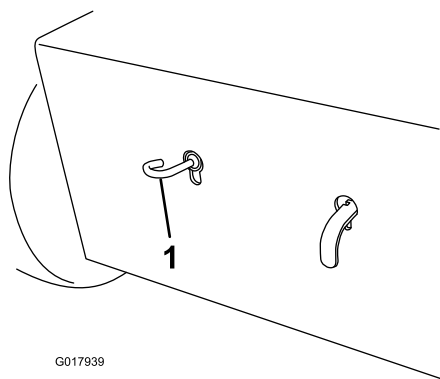
Μοχλός ελέγχου σπορέα

Ο μοχλός ελέγχου σπορέα (Σχήμα 6) βρίσκεται στη δεξιά χειρολαβή.

Ωθώντας τον μοχλό προς τα εμπρός η ροή του σπόρου ξεκινά και τραβώντας τον προς τα πίσω η ροή του σπόρου διακόπτεται.

Χειρόφρενο

Θα πρέπει να ενεργοποιείτε το χειρόφρενο όποτε αφήνετε το μηχάνημα χωρίς επίβλεψη και όταν εκτελείτε εργασίες συντήρησης. Για να ενεργοποιήσετε το χειρόφρενο, τραβήξτε το άγκιστρο της ντίζας του προς τα έξω και κάτω, ώστε να ασφαλίσει στην ακραία θέση. Για να απενεργοποιήσετε το χειρόφρενο, τραβήξτε το άγκιστρο της ντίζας του προς τα πάνω, μέχρι το ελατήριό του να το επαναφέρει στο εσωτερικό του μηχανήματος.



G017939

g017939

Σχήμα 7

(Απεικόνιση του πίσω μέρους του μηχανήματος)

1. Χειρόφρενο

Τεχνικά χαρακτηριστικά

Σημείωση: Οι προδιαγραφές και ο σχεδιασμός μπορεί να αλλάξουν απροειδοποίητα.

Πλάτος	76 cm
Μήκος (με το μηχάνημα σε λειτουργία)	137 cm
Μήκος (με τη χειρολαβή διπλωμένη)	95,25 cm
Ύψος (με το μηχάνημα σε λειτουργία)	113 cm
Ύψος (με τη χειρολαβή διπλωμένη)	73,5 cm
Βάρος	120,2 kg

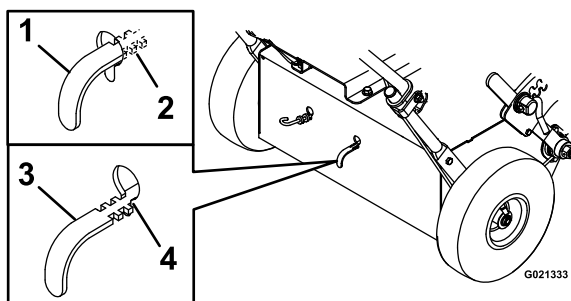
Μοχλός παράκαμψης συστήματος υδροστατικής μετάδοσης

Ο μοχλός παράκαμψης συστήματος υδροστατικής μετάδοσης (Σχήμα 8) απεμπλέκει το σύστημα υδροστατικής μετάδοσης, ώστε να μπορείτε να μετακινήτε χειροκίνητα το μηχάνημα με τον κινητήρα εκτός λειτουργίας.

Για να επιλέξετε τη θέση κανονικής λειτουργίας, τραβήξτε τη λαβή προς τα πάνω και μετά ωθήστε την προς τα μέσα μέχρι και οι 3 εγκοπές να εισέλθουν στο πλαίσιο του μηχανήματος.

Σημείωση: Η τελευταία εγκοπή της λαβής δεν ασφαλίζει στην υποδοχή.

Για να απεμπλέξετε τους τροχούς κίνησης, τραβήξτε τη λαβή προς τα πάνω και προς τα έξω μέχρι η τελευταία εγκοπή να πιάσει στην υποδοχή. Στη συνέχεια ωθήστε τη λαβή προς τα κάτω.



G021333

g021333

Σχήμα 8

1. Λαβή μέσα – θέση κανονικής λειτουργίας
2. Όλες οι εγκοπές βρίσκονται εντός του πλαισίου
3. Λαβή έξω – απεμπλοκή υδροστατικής μετάδοσης
4. Η τελευταία εγκοπή έχει πιάσει στην υποδοχή

Απαιτήσεις ροπής σύσφιξης

Θέση μπουλονιού	Ροπή σύσφιξης
Μπουλόνια στερέωσης κινητήρα	37 έως 45 Nm
Μπουλόνια στερέωσης συμπλέκτη	66 έως 83 Nm
Παξιμάδι άξονα κοπής	88 έως 115 Nm

Παρελκόμενα/Εξαρτήματα

Για τη βελτίωση και διεύρυνση των δυνατοτήτων του μηχανήματός σας διατίθενται επιλεγμένα παρελκόμενα και εξαρτήματα που είναι εγκεκριμένα από την Toro. Για τον πλήρη κατάλογο όλων των εγκεκριμένων παρελκομένων και εξαρτημάτων, επικοινωνήστε με έναν εξουσιοδοτημένο αντιπρόσωπο σέρβις ή εξουσιοδοτημένο διανομέα της Toro ή επισκεφτείτε τη διεύθυνση www.Toro.com.

Για να εξασφαλίσετε τις μέγιστες δυνατές επιδόσεις και τη συνεχή πιστοποίηση ασφαλείας του μηχανήματος, χρησιμοποιείτε μόνο γνήσια ανταλλακτικά και εξαρτήματα Toro. Τα ανταλλακτικά και τα εξαρτήματα άλλων κατασκευαστών ενδέχεται να αποβούν επικίνδυνα και η χρήση τους να ακυρώσει την εγγύηση του προϊόντος σας.

Χειρισμός

Πριν από τη λειτουργία

Σημείωση: Καθορίστε την αριστερή και δεξιά πλευρά του μηχανήματος από την κανονική θέση λειτουργίας.

Ασφάλεια πριν από τη λειτουργία

Γενικές πληροφορίες ασφαλείας

- Μην επιτρέπετε ποτέ τον χειρισμό ή το σέρβις του μηχανήματος από παιδιά ή μη εκπαιδευμένα άτομα. Βάσει του εθνικού κανονιστικού πλαισίου ενδέχεται να τίθενται περιορισμοί όσον αφορά την ηλικία του χειριστή. Ο ιδιοκτήτης είναι υπεύθυνος για την εκπαίδευση όλων των χειριστών και μηχανικών.
- Εξοικειωθείτε με τον ασφαλή χειρισμό του εξοπλισμού, τα χειριστήρια, καθώς και τα σήματα ασφαλείας.
- Μάθετε πώς να ακινητοποιείτε το μηχάνημα και πώς να σβήνετε τον κινητήρα με γρήγορες κινήσεις.
- Βεβαιωθείτε ότι όλα τα χειριστήρια που απαιτούν παρουσία χειριστή, οι διακόπτες ασφαλείας και τα προστατευτικά καλύμματα είναι στη θέση τους και λειτουργούν κανονικά. Αν δεν λειτουργούν κανονικά, μη θέτετε το μηχάνημα σε λειτουργία.
- Επιθεωρήστε τον χώρο όπου πρόκειται να χρησιμοποιήσετε το μηχάνημα και απομακρύνετε όλα τα αντικείμενα στα οποία θα μπορούσε να προσκρούσει το μηχάνημα.
- Λάβετε υπόψη τη μορφολογία του εδάφους για να επιλέξετε τον κατάλληλο εξοπλισμό και τα εξαρτήματα και παρελκόμενα που απαιτούνται ώστε το μηχάνημα να λειτουργεί σωστά και με ασφάλεια.

Ασφάλεια καυσίμων

- Δείξτε ιδιαίτερη προσοχή όταν χειρίζεστε καύσιμα. Είναι εύφλεκτα και οι ατμοί τους είναι εκρηκτικοί.
- Σβήνετε τσιγάρα, πούρα, πίπες και κάθε άλλη πηγή ανάφλεξης.
- Μην αφαιρείτε την τάπα και μην γεμίζετε το ρεζερβουάρ καυσίμου ενώ ο κινητήρας είναι σε λειτουργία ή δεν έχει κρυώσει.
- Μην κάνετε ανεφοδιασμό ή αποστράγγιση καυσίμου σε κλειστό χώρο.
- Μην αποθηκεύετε το μηχάνημα ή τα δοχεία καυσίμων σε χώρους με γυμνές φλόγες, σπινθήρες

ή φλόγα-πιλότο (π.χ. σε καυστήρα, λέβητα ή άλλη συσκευή).

- Αν χυθεί καύσιμο, μην επιχειρήσετε να θέσετε τον κινητήρα σε λειτουργία. Αποφύγετε τη δημιουργία κάθε πηγής ανάφλεξης μέχρι να εξατμιστούν οι ατμοί του καυσίμου.
- Γεμίστε το ρεζερβουάρ σε υπαίθριο, ανοικτό χώρο, όταν ο κινητήρας είναι κρύος. Αν χυθεί βενζίνη, καθαρίστε τη.
- Μην γεμίζετε ποτέ το ρεζερβουάρ μέσα σε κλειστό τρέιλερ.
- Μην γεμίζετε το ρεζερβουάρ μέχρι το χείλος του. Προσθέστε βενζίνη στο ρεζερβουάρ μέχρι η στάθμη να βρεθεί μεταξύ 6 και 13 mm κάτω από τη βάση του στομίου πλήρωσης. Αυτός ο ελεύθερος χώρος στο ρεζερβουάρ επιτρέπει τη διαστολή της βενζίνης.
- Αποθηκεύστε τη βενζίνη σε εγκεκριμένο δοχείο και φυλάξτε το μακριά από παιδιά. Μην προμηθεύσετε ποτέ περισσότερη βενζίνη από όση θα χρειαστείτε για 30 ημέρες.
- Μην χρησιμοποιείτε το μηχάνημα αν το σύστημα εξάτμισης δεν είναι όλο στη θέση του ή δεν λειτουργεί σωστά.

Υπό ορισμένες συνθήκες, η βενζίνη είναι εξαιρετικά εύφλεκτη και ιδιαίτερα εκρηκτική. Η εκδήλωση πυρκαγιάς ή έκρηξης από βενζίνη μπορεί να προκαλέσει υλικές ζημιές και εγκαύματα σε εσάς ή άλλα άτομα.

- Προτού γεμίσετε ένα δοχείο βενζίνης, να το τοποθετείτε στο έδαφος μακριά από το όχημά σας.
- Μην γεμίζετε δοχεία βενζίνης στο εσωτερικό οχήματος ή πάνω σε πλατφόρμα φορτηγού ή τρέιλερ, επειδή οι ταπετσαρίες αυτοκινήτου ή οι πλαστικοί επενδύσεις της πλατφόρμας μπορεί να απομονώσουν το δοχείο και να επιβραδύνουν την απαγωγή του στατικού φορτίου.
- Όταν είναι εφικτό, θα πρέπει να ξεφορτώνετε το μηχάνημα από το φορτηγό ή το τρέιλερ και να κάνετε τον ανεφοδιασμό του ενώ οι τροχοί του πατούν στο έδαφος. Αν αυτό δεν είναι εφικτό, ο ανεφοδιασμός πάνω στο φορτηγό ή το τρέιλερ είναι προτιμότερο να γίνεται από φορητό δοχείο παρά κατευθείαν από αντλία βενζίνης.
- Αν είναι απαραίτητο να χρησιμοποιήσετε ακροφύσιο αντλίας καυσίμου, κρατάτε πάντοτε το ακροφύσιο της αντλίας σε επαφή με το χείλος του ρεζερβουάρ ή του δοχείου καυσίμου μέχρι να ολοκληρωθεί ο ανεφοδιασμός.

Σε περίπτωση κατάποσης, το καύσιμο μπορεί να αποβεί επιβλαβές ή απειλητικό για τη ζωή. Η μακροχρόνια έκθεση στις αναθυμιάσεις μπορεί να προκαλέσει σοβαρό τραυματισμό και ασθένεια.

- Αποφύγετε την παρατεταμένη εισπνοή αναθυμιάσεων.

- Κρατάτε τα χέρια και τα πρόσωπο σας μακριά από την αντλία και το άνοιγμα του ρεζερβουάρ ή του συντηρητικού.
- Κρατάτε το καύσιμο μακριά από τα μάτια και το δέρμα.

Ανεφοδιασμός καυσίμου

Χωρητικότητα: 5,6 l

Συνιστώμενο καύσιμο

Τύπος	Αμόλυβδη βενζίνη
Ελάχιστος αριθμός οκτανίων	87 (ΗΠΑ) ή 91 (οκτάνια έρευνας· εκτός ΗΠΑ)
Αιθανόλη	Όχι άνω του 10% κατ' όγκο
Μεθανόλη	Ουδέν
MTBE (μεθυλοτριτοταγής βουτυλαιθέρας)	Λιγότερο από 15% κατ' όγκο
Λάδι	Μην προσθέτετε λάδι στο καύσιμο

Χρησιμοποιείτε μόνο καθαρό, φρέσκο καύσιμο (το πολύ 30 ημερών), από αξιόπιστη πηγή.

Σημαντικό: Για να μειώσετε τα προβλήματα εκκίνησης, προσθέτετε σταθεροποιητικό στο καύσιμο σε όλη τη διάρκεια της σεζόν, αναμειγνύοντάς το με βενζίνη το πολύ 30 ημερών. Προτού αποθηκεύσετε το μηχάνημα για περισσότερο από 30 ημέρες, αφήστε τον κινητήρα σε λειτουργία μέχρι να μείνει από καύσιμο.

Μην χρησιμοποιείτε άλλα πρόσθετα καυσίμου εκτός από σταθεροποιητικό/συντηρητικό καυσίμου. Μην χρησιμοποιείτε σταθεροποιητικό καυσίμου με βάση αλκοόλη, όπως αιθανόλη, μεθανόλη ή ισοπροπανόλη.

Υπό ορισμένες συνθήκες, η βενζίνη είναι εξαιρετικά εύφλεκτη και ιδιαίτερα εκρηκτική. Η εκδήλωση πυρκαγιάς ή έκρηξης από βενζίνη μπορεί να προκαλέσει υλικές ζημιές και εγκαύματα σε εσάς ή άλλα άτομα.

Ανεφοδιασμός του ρεζερβουάρ καυσίμου

1. Απενεργοποιήστε τις λεπίδες κοπής, σβήστε τον κινητήρα, περιμένετε να ακινητοποιηθούν όλα τα κινούμενα μέρη και γυρίστε τον διακόπτη του κινητήρα στη θέση OFF.
2. Αφήστε τον κινητήρα να κρυώσει.
3. Καθαρίστε την περιοχή γύρω από την τάπα του ρεζερβουάρ καυσίμου και αφαιρέστε την τάπα.

Σημείωση: Η τάπα είναι προσδεμένη στο ρεζερβουάρ.

4. Προσθέστε αμόλυβδη βενζίνη μέχρι η στάθμη να σκεπάσει ίσα ίσα τον πυθμένα του καλαθοειδούς φίλτρου.

Σημαντικό: Αυτός ο χώρος στο ρεζερβουάρ επιτρέπει τη διαστολή της βενζίνης. Μην γεμίζετε το ρεζερβουάρ μέχρι το χείλος του.

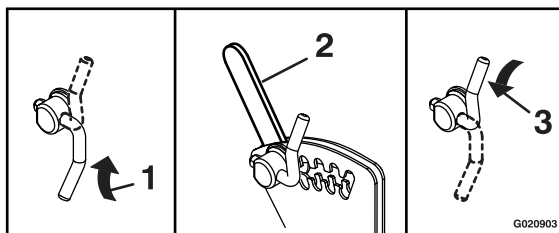
5. Κλείστε καλά την τάπα του ρεζερβουάρ.
6. Αν χυθεί καύσιμο, σκουπίστε το.

Έλεγχος του λαδιού κινητήρα

Ελέγξτε το λάδι κινητήρα πριν θέσετε τον κινητήρα σε λειτουργία· ανατρέξτε στην ενότητα [Έλεγχος στάθμης λαδιού κινητήρα \(σελίδα 24\)](#).

Ρύθμιση βάθους των λεπίδων κοπής

1. Ακινητοποιήστε το μηχάνημα.
2. Απενεργοποιήστε τις λεπίδες κοπής.
3. Προτού απομακρυνθείτε από τη θέση του χειριστή, σβήστε τον κινητήρα και περιμένετε να ακινητοποιηθούν όλα τα κινούμενα μέρη. Αποσυνδέστε το καλώδιο του μπουζί.
4. Απασφαλίστε τη λαβή ρύθμισης βάθους των λεπίδων κοπής τραβώντας την προς τα πάνω.



Σχήμα 9

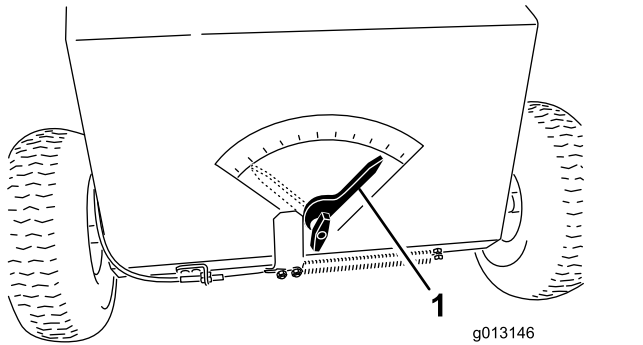
1. Απασφάλιση
2. Λαβή ρύθμισης βάθους των λεπίδων κοπής
3. Ασφάλιση

5. Μετακινήστε τον μοχλό στην υποδοχή που αντιστοιχεί στην επιθυμητή ρύθμιση βάθους εργασίας. Περιστρέψτε και ωθήστε τη λαβή προς τα κάτω για να ασφαλίσει.
6. Καθώς οι λεπίδες κοπής θα φθείρονται με τη χρήση, θα πρέπει να επιλέγετε προοδευτικά χαμηλότερη ρύθμιση.

Ρύθμιση του ρυθμιστή σποράς

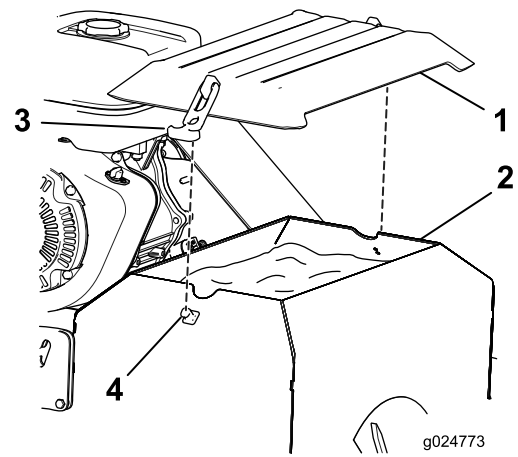
1. Ακινητοποιήστε το μηχάνημα.

2. Απενεργοποιήστε τις λεπίδες κοπής.
3. Προτού απομακρυνθείτε από τη θέση του χειριστή, σβήστε τον κινητήρα και περιμένετε να ακινητοποιηθούν όλα τα κινούμενα μέρη.
4. Για να αλλάξετε τον ρυθμό σποράς, χαλαρώστε την πεταλούδα του ρυθμιστή σποράς που βρίσκεται στο εμπρός μέρος του σποροδοχείου. Μετακινήστε τον δείκτη στην επιθυμητή θέση και σφίξτε την πεταλούδα.



Σχήμα 10

1. Δείκτης ρυθμιστή



Σχήμα 11

1. Κάλυμμα σποροδοχείου
2. Σποροδοχείο
3. Ελαστικό μάνδαλο
4. Άγκιστρο

Σημείωση: Ανατρέξτε στο διάγραμμα σποράς που βρίσκεται πάνω στο μηχάνημα για να καθορίσετε τη σωστή ρύθμιση για τον τύπο και την πυκνότητα του γρασιδιού προς φύτευση.

Χρήση του καλύμματος του σποροδοχείου

- Για να στερεώσετε το κάλυμμα του σποροδοχείου (Σχήμα 11), τοποθετήστε το πάνω στο σποροδοχείο και ασφαλίστε το περνώντας τα ελαστικά μάνδαλα στα άγκιστρα που υπάρχουν στα δύο πλαϊνά του σποροδοχείου.
- Για να αφαιρέσετε το κάλυμμα του σποροδοχείου, τραβήξτε τα ελαστικά μάνδαλα προς τα κάτω και έξω για να ελευθερωθούν από τα άγκιστρα.

Κατά τη λειτουργία

Ασφάλεια κατά τη λειτουργία

Γενικές πληροφορίες ασφαλείας

- Ο ιδιοκτήτης/χρήστης φέρει ευθύνη για ατυχήματα που προκαλούν σωματικές ή υλικές βλάβες και οφείλει να τα προλαμβάνει.
- Να φοράτε κατάλληλη ενδυμασία η οποία θα περιλαμβάνει προστατευτικά για τα μάτια, μακρύ παντελόνι, κατάλληλα αντιολισθητικά υποδήματα, καθώς και μέσα προστασίας της ακοής. Δένετε πίσω τα μαλλιά σας και μη φοράτε κρεμαστά κοσμήματα.
- Ο χειρισμός του μηχανήματος απαιτεί την πλήρη προσοχή σας. Μην ασχολείστε με δραστηριότητες που σας αποσπούν την προσοχή, καθώς αυτό θα μπορούσε να οδηγήσει σε τραυματισμό ή υλικές βλάβες.
- Μη χειρίζεστε το μηχάνημα εάν είστε άρρωστοι, κουρασμένοι ή βρίσκεστε υπό την επήρεια αλκοόλ ή φαρμάκων.
- Μη μεταφέρετε ποτέ επιβάτες και φροντίστε να μην υπάρχουν διερχόμενοι ή κατοικίδια κοντά στο μηχάνημα κατά τη λειτουργία.
- Ο χειρισμός του μηχανήματος θα πρέπει να γίνεται μόνον όταν υπάρχει καλή ορατότητα, προκειμένου να αποφεύγονται λακκούβες ή άλλες παγίδες κινδύνου.
- Αποφύγετε τον χειρισμό του μηχανήματος σε βρεγμένο γρασίδι. Η μειωμένη πρόσφυση μπορεί να προκαλέσει ολίσθηση του μηχανήματος.

Ασφάλεια σε επικλινή εδάφη

- Προτού θέσετε σε λειτουργία τον κινητήρα, βεβαιωθείτε ότι όλα τα συστήματα μετάδοσης κίνησης είναι σε νεκρά θέση, το χειρόφρενο είναι ενεργοποιημένο και ότι βρίσκεστε στη θέση χειριστή.
 - Κρατάτε τα χέρια και τα πόδια σας μακριά από τις λεπίδες.
 - Πριν από την οπισθοπορεία, κοιτάξετε πίσω σας και κάτω ώστε να βεβαιωθείτε ότι ο δρόμος είναι ελεύθερος.
 - Να είστε προσεκτικοί όταν πλησιάζετε σε στροφές χωρίς ορατότητα, θάμνους, δέντρα ή άλλα αντικείμενα που μπορεί να περιορίζουν την ορατότητά σας.
 - Απενεργοποιείτε τις λεπίδες όταν δεν χρησιμοποιείτε το μηχάνημα.
 - Ακίνητοποιήστε το μηχάνημα, σβήστε τον κινητήρα, βάλτε χειρόφρενο και επιθεωρήστε τις λεπίδες, αν κτυπήσετε κάποιο αντικείμενο ή αν παρατηρήσετε μη φυσιολογικούς κραδασμούς στο μηχάνημα. Εκτελέστε όλες τις απαιτούμενες επισκευές πριν το θέσετε ξανά σε λειτουργία.
 - Όταν στρίβετε ή διασχίζετε δρόμους ή πεζοδρόμια με το μηχάνημα, μειώστε ταχύτητα και κινηθείτε προσεκτικά. Τηρείτε πάντοτε τους κανόνες προτεραιότητας.
 - Σβήστε τον κινητήρα και απενεργοποιήστε τις λεπίδες κοπής πριν ρυθμίσετε το βάθος των λεπίδων κοπής.
 - Μην λειτουργείτε ποτέ τον κινητήρα σε χώρο όπου τα καυσαέρια δεν μπορούν να διαφύγουν.
 - Μην αφήνετε ποτέ το μηχάνημα σε λειτουργία χωρίς επίτηρηση.
 - Πριν απομακρυνθείτε από τη θέση του χειριστή για οποιονδήποτε λόγο, κάντε τα εξής:
 - Ακίνητοποιήστε το μηχάνημα σε επίπεδο έδαφος.
 - Σβήστε τον κινητήρα.
 - Βάλτε χειρόφρενο.
 - Περιμένετε να ακίνητοποιηθούν όλα τα κινούμενα μέρη.
 - Ανυψώστε τις λεπίδες.
 - Μη θέτετε το μηχάνημα σε λειτουργία όταν υπάρχει κίνδυνος κεραυνού.
 - Μην αλλάζετε την ταχύτητα του ρυθμιστή στροφών του κινητήρα και μην αυξάνετε υπερβολικά τις στροφές του κινητήρα.
 - Χρησιμοποιείτε μόνο εξαρτήματα και παρελκόμενα εγκεκριμένα από την Toro.
- Τα επικλινή εδάφη είναι ένας παράγοντας που συνδέεται σε μεγάλο βαθμό με ατυχήματα που αφορούν απώλεια ελέγχου και ανατροπή, τα οποία μπορεί να οδηγήσουν σε σοβαρό τραυματισμό ή θάνατο. Είστε υπεύθυνοι για την ασφαλή λειτουργία του προϊόντος σε επικλινή εδάφη. Ο χειρισμός του μηχανήματος σε επικλινές έδαφος απαιτεί ιδιαίτερη προσοχή.
 - Αξιολογήστε τις συνθήκες του χώρου ώστε να κρίνετε αν το έδαφος είναι ασφαλές για χρήση του μηχανήματος. Θα πρέπει να έχει προηγηθεί επιθεώρηση της περιοχής. Κατά την επιθεώρηση αυτή θα πρέπει πάντα να χρησιμοποιείτε κοινή λογική και ορθή κρίση.
 - Πριν χειριστείτε το μηχάνημα σε επικλινή εδάφη μελετήστε τις ακόλουθες οδηγίες χρήσης σε επικλινή εδάφη, για να κρίνετε αν μπορείτε να χειριστείτε το μηχάνημα τη συγκεκριμένη χρονική στιγμή και στη συγκεκριμένη περιοχή. Οι αλλαγές στο ανάγλυφο του εδάφους μπορεί να προκαλέσουν διαφορετική συμπεριφορά του μηχανήματος σε επικλινή εδάφη.
 - Αποφύγετε την εκκίνηση, το σταμάτημα ή τη στροφή του μηχανήματος σε επικλινή εδάφη. Αποφύγετε τις απότομες αλλαγές ταχύτητας ή κατεύθυνσης. Στρίβετε αργά και σταδιακά.
 - Μην αναλαμβάνετε τον χειρισμό του μηχανήματος όταν έχετε αμφιβολίες για τις συνθήκες πρόσφυσης, διεύθυνσης ή ευστάθειάς του.
 - Απομακρύνετε ή επισημάνετε εμπόδια όπως χαντάκια, λακκούβες, αυλάκια, προεξοχές, βράχους ή άλλους κρυμμένους κινδύνους. Αν το γρασίδι είναι ψηλό, μπορεί να μην φαίνονται τα εμπόδια. Το ανώμαλο έδαφος μπορεί να προκαλέσει ανατροπή του μηχανήματος.
 - Να γνωρίζετε ότι ο χειρισμός του μηχανήματος σε βρεγμένο χορτάρι, κατά μήκος πλαγιάς, ή σε έδαφος με κατηφορική κλίση μπορεί να προκαλέσει απώλεια πρόσφυσης του μηχανήματος. Η απώλεια πρόσφυσης των κινητήριων τροχών μπορεί να προκαλέσει ολίσθηση και απώλεια πέδησης και διεύθυνσης.
 - Να είστε ιδιαίτερα προσεκτικοί όταν χειρίζεστε το μηχάνημα κοντά σε χώρους απόρριψης, χαντάκια, αναχώματα, κινδύνους υδάτινης προέλευσης ή άλλες πηγές κινδύνου. Το μηχάνημα μπορεί να ανατραπεί αν ένας τροχός βρεθεί πέρα από το χείλος ή αν το χείλος υποχωρήσει. Ορίστε έναν ασφαλή χώρο μεταξύ του μηχανήματος και οποιασδήποτε πηγής κινδύνου.
 - Ελέγξτε για τυχόν πηγές κινδύνου ενώ βρίσκεστε στη βάση της πλαγιάς.

Θέση του μηχανήματος σε λειτουργία

1. Βεβαιωθείτε ότι η ράβδος ελέγχου των λεπίδων κοπής βρίσκεται στη θέση OFF.
2. Μετακινήστε τον διακόπτη του κινητήρα στη θέση ON και ανοίξτε τον διακόπτη καυσίμου.
3. Αν ο κινητήρας είναι κρύος, μετακινήστε τον μοχλό του τσοκ προς τα αριστερά.

Σημείωση: Όταν ο κινητήρας είναι ζεστός, το τσοκ δεν χρειάζεται να είναι ανοιχτό.

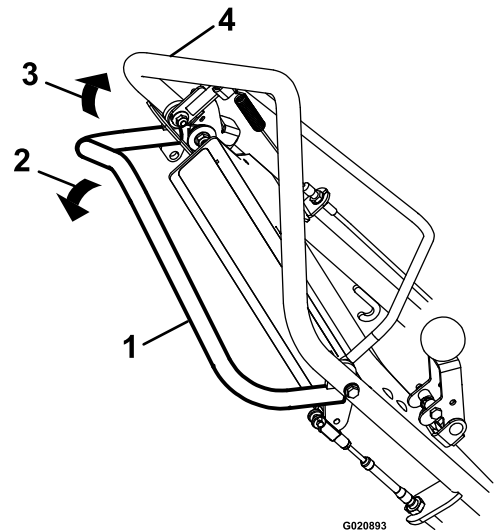
4. Μετακινήστε τον μοχλό του γκαζιού στο ενδιάμεσο σημείο μεταξύ των θέσεων ΑΡΓΑ (χελώνα) και ΓΡΗΓΟΡΑ (λαγός).
5. Τραβήξτε τη λαβή της κορδονιέρας εκκίνησης απότομα και δυνατά για να πάρει μπρος ο κινητήρας.
6. Αφού ο κινητήρας πάρει μπρος, μετακινήστε σταδιακά τον μοχλό του τσοκ προς τα δεξιά.

Σημείωση: Αν ο κινητήρας ρετάρει ή κομπιάζει, μετακινήστε και πάλι τον μοχλό του τσοκ προς τα αριστερά μέχρι ο κινητήρας να ζεσταθεί.

7. Μετακινήστε τον μοχλό του γκαζιού στην επιθυμητή ρύθμιση.

Χειρισμός της αυτοκινούμενης λειτουργίας

1. Θέστε τον κινητήρα σε λειτουργία.
2. Μετακινήστε τη ράβδο αυτοκινούμενης λειτουργίας από τη ΝΕΚΡΑ θέση.
 - Για κίνηση προς τα εμπρός (εμπροσθοπορεία), πιέστε τη ράβδο αυτοκινούμενης λειτουργίας προς τη χειρολαβή (Σχήμα 12).



Σχήμα 12

- | | |
|----------------------------------------------------------------------|------------------------------------------------|
| 1. Ράβδος αυτοκινούμενης λειτουργίας (νεκρά θέση) | 3. Εμπροσθοπορεία – τραβήξτε προς τη χειρολαβή |
| 2. Οπισθοπορεία – πιέστε προς τα κάτω και αντίθετα προς τη χειρολαβή | 4. Χειρολαβή |

Θέση του μηχανήματος εκτός λειτουργίας

1. Ακινητοποιήστε το μηχάνημα.
2. Αφήστε ελεύθερη τη ράβδο ελέγχου των λεπίδων κοπής. Οι λεπίδες σταματούν και ο κινητήρας παραμένει σε λειτουργία.
3. Μετακινήστε τον μοχλό του γκαζιού στο ενδιάμεσο σημείο μεταξύ των θέσεων ΑΡΓΑ και ΓΡΗΓΟΡΑ.
4. Αφήστε τον κινητήρα σε λειτουργία για τουλάχιστον 15 δευτερόλεπτα και μετά γυρίστε τον διακόπτη On/Off του κινητήρα στη θέση OFF για να σβήσει ο κινητήρας.

Σημαντικό: Σε περίπτωση έκτακτης ανάγκης, σβήστε τον κινητήρα αμέσως.

5. Κλείστε τον διακόπτη καυσίμου.
6. Περιμένετε να ακινητοποιηθούν όλα τα κινούμενα μέρη πριν απομακρυνθείτε από τη θέση χειριστή.

Σημείωση: Μπορείτε να ρυθμίζετε την ταχύτητα πορείας αυξομειώνοντας την απόσταση μεταξύ της ράβδου αυτοκινούμενης λειτουργίας και της χειρολαβής. Χαμηλώστε τη ράβδο αυτοκινούμενης λειτουργίας προς τη νεκρά θέση για να μειώσετε την ταχύτητα πορείας όταν θέλετε να στρίψετε ή αν το μηχάνημα κινείται πολύ γρήγορα.

Αν αφήσετε ελεύθερη τη ράβδο αυτοκινούμενης λειτουργίας, αυτή επιστρέφει στη νεκρά θέση και το μηχάνημα σταματά να κινείται. Πιέστε τη ράβδο αυτοκινούμενης λειτουργίας πιο κοντά στη χειρολαβή για να αυξήσετε την ταχύτητα πορείας. Κρατώντας τη ράβδο αυτοκινούμενης λειτουργίας σφιχτά πάνω στη χειρολαβή, το μηχάνημα κινείται με τη μέγιστη ταχύτητα πορείας. Αφήστε ελεύθερη τη ράβδο αυτοκινούμενης λειτουργίας για να σταματήσει η κίνηση του

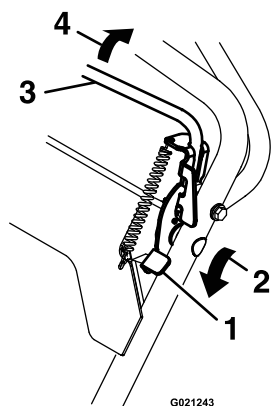
μηχανήματος ή όταν απομακρύνεστε από το μηχάνημα.

- Για να στρίψετε αριστερά ή δεξιά, μειώστε ταχύτητα, ωθήστε τη χειρολαβή προς τα κάτω, στρίψτε το μηχάνημα στην επιθυμητή κατεύθυνση και ξαναρχίστε την κανονική λειτουργία.
 - Για κίνηση προς τα πίσω (οπισθοπορεία), αφήστε ελεύθερη τη ράβδο αυτοκινούμενης λειτουργίας ώστε να επιστρέψει στη νεκρά θέση. Πιέστε τη ράβδο αυτοκινούμενης λειτουργίας προς τα κάτω και αντίθετα προς τη χειρολαβή. Η ταχύτητα πορείας μεταβάλλεται ανάλογα με πόσο αυξάνεται ή μειώνεται η απόσταση από τη νεκρά θέση.
3. Για να διακόψετε την αυτοκινούμενη λειτουργία και το μηχάνημα να έρθει σε νεκρά θέση, αφήστε ελεύθερη τη ράβδο αυτοκινούμενης λειτουργίας.

Σημείωση: Εάν το μηχάνημα κινείται αργά προς τα εμπρός ή προς τα πίσω όταν η ράβδος αυτοκινούμενης λειτουργίας βρίσκεται στη νεκρά θέση, σβήστε τον κινητήρα και ρυθμίστε το καλώδιο αυτοκινούμενης λειτουργίας· ανατρέξτε στην ενότητα **Ρύθμιση της αυτοκινούμενης λειτουργίας** (σελίδα 26).

Χειρισμός της ράβδου ελέγχου των λεπίδων κοπής

1. Θέστε τον κινητήρα σε λειτουργία.
2. Κρατήστε πατημένη την ασφάλεια ελέγχου λεπίδων προς τα εμπρός για να απελευθερωθεί η ράβδος ελέγχου των λεπίδων κοπής (Σχήμα 13).



Σχήμα 13

1. Ασφάλεια ελέγχου λεπίδων (ασφαλισμένη θέση)
2. Πιέστε
3. Ράβδος ελέγχου των λεπίδων κοπής
4. Πιέστε προς τη χειρολαβή

3. Πιέστε τη ράβδο ελέγχου των λεπίδων κοπής προς τη χειρολαβή και απελευθερώστε τον μοχλό ασφάλισης ελέγχου λεπίδων. Οι λεπίδες ενεργοποιούνται.
4. Για να απενεργοποιήσετε τις λεπίδες, αφήστε ελεύθερη τη ράβδο ελέγχου των λεπίδων κοπής. Η ασφάλεια ελέγχου λεπίδων εκτελεί επαναφορά και ασφαλίζει τη ράβδο ελέγχου των λεπίδων κοπής.

Λειτουργία του μηχανήματος

⚠ ΚΙΝΔΥΝΟΣ

Οι περιστρεφόμενες λεπίδες στην κάτω πλευρά του μηχανήματος είναι επικίνδυνες. Η επαφή με τις λεπίδες μπορεί να προκαλέσει σοβαρό τραυματισμό ή θάνατο.

Μην βάζετε τα χέρια ή τα πόδια σας κάτω από το μηχάνημα.

⚠ ΚΙΝΔΥΝΟΣ

Όταν το μηχάνημα βρίσκεται σε λειτουργία, η επαφή με περιστρεφόμενα ή κινούμενα μέρη μπορεί να προκαλέσει σοβαρό τραυματισμό στα χέρια και τα πόδια.

- Πριν προβείτε σε ρύθμιση, καθαρισμό, επιθεώρηση, αντιμετώπιση προβλημάτων ή επισκευή του μηχανήματος, σβήστε τον κινητήρα και περιμένετε να ακινητοποιηθούν όλα τα κινούμενα μέρη. Αποσυνδέστε το καλώδιο του μπουζί και κρατήστε το μακριά από το μπουζί, ώστε να μην μπορεί κανείς να βάλει μπρος τον κινητήρα κατά λάθος.
- Παραμείνετε πίσω από τη χειρολαβή και μακριά από το σύστημα ανάδευσης του σπόρου και τις λεπίδες κοπής όσο το μηχάνημα βρίσκεται σε λειτουργία.
- Κρατάτε τα χέρια, τα πόδια, το πρόσωπο και τα άλλα μέρη του σώματός σας μακριά από καλυμμένα, κινούμενα ή περιστρεφόμενα μέρη.

1. Εάν πρόκειται να σπείρετε, γεμίστε το σποροδοχείο και ρυθμίστε τον ρυθμιστή σποράς· ανατρέξτε στην ενότητα **Ρύθμιση του ρυθμιστή σποράς** (σελίδα 14).
2. Ρυθμίστε το βάθος των λεπίδων κοπής επιλέγοντας την επιθυμητή ρύθμιση· ανατρέξτε

στην ενότητα [Ρύθμιση βάθους των λεπίδων κοπής \(σελίδα 14\)](#).

3. Θέστε τον κινητήρα σε λειτουργία.
4. Ρυθμίστε το γκάζι στη θέση ΓΡΗΓΟΡΑ.
5. Ωθήστε τη χειρολαβή προς τα κάτω, ώστε οι μπροστινοί τροχοί να ανασηκωθούν ελαφρώς από το έδαφος.
6. Πιέστε τη ράβδο ελέγχου των λεπίδων κοπής προς τη χειρολαβή για να ενεργοποιηθούν οι λεπίδες κοπής. Χαμηλώστε τους μπροστινούς τροχούς με αργές κινήσεις, ώστε οι λεπίδες να εισχωρήσουν σταδιακά στο γρασίδι και το έδαφος.
7. Εάν πρόκειται να σπείρετε, ωθήστε τον μοχλό ελέγχου σπορέα προς τα εμπρός για να ξεκινήσει η ροή του σπόρου.

Σημείωση: Δεν χρειάζεται να ενεργοποιείτε και να απενεργοποιείτε τον μοχλό ελέγχου σπορέα σε κάθε στροφή. Η ροή του σπόρου μειώνεται ή/και διακόπτεται όταν το μηχάνημα σταματά ή επιβραδύνει για την πραγματοποίηση στροφής. Για να περιορίσετε την απώλεια σπόρου, ανυψώστε τους μπροστινούς τροχούς καθώς το μηχάνημα στρίβει.

Σημείωση: Η παροχή σπόρου είναι ίδια τόσο κατά την εμπροσθοπορεία όσο και κατά την οπισθοπορεία.

Σημείωση: Σε περίπτωση υπερβολικής συσσώρευσης άχρηστης οργανικής ύλης (thatch), ίσως είναι αναγκαίο να την αφαιρέσετε πριν από τη σπορά.

8. Ενεργοποιήστε την αυτοκινούμενη λειτουργία.

Συμβουλές κατά τον χειρισμό

Επισπορά

- Ρυθμίστε τις λεπίδες κοπής ώστε να εισέρχονται στο έδαφος σε βάθος 3 έως 6 mm.
- Καθώς η ροή του σπόρου διαφέρει σημαντικά ανάλογα με το είδος του σπόρου, γεμίστε το σποροδοχείο με ελάχιστη ποσότητα σπόρου και κάντε μια δοκιμαστική διαδρομή για να σιγουρευτείτε ότι η παροχή του σπόρου είναι η επιθυμητή.
- Για βέλτιστη κάλυψη, μειώστε τη ροή του σπόρου στο 1/2 της επιθυμητής ποσότητας και αφού σπείρετε όλη την έκταση προς την ίδια κατεύθυνση πραγματοποιήστε ένα δεύτερο πέρασμα και πάλι σε όλη την έκταση, αυτή τη φορά σπέρνοντας κάθετα στο πρώτο.

Σημαντικό: Μην ρίχνετε περισσότερο σπόρο από την ποσότητα που συνιστά η παρασκευάστρια εταιρεία. Εάν η επισπορά δεν γίνει σωστά, το γρασίδι μπορεί να γίνει πολύ πυκνό και να είναι πιο ευπαθές σε μύκητες.

Εξαραίωση

Ρυθμίστε τις λεπίδες κοπής ώστε, έχοντας διαπεράσει το στρώμα του thatch, να εισέρχονται στο έδαφος σε βάθος 3 έως 6 mm. Περάστε όλη την έκταση με το μηχάνημα έχοντας απενεργοποιημένο τον μοχλό ελέγχου σπορέα.

Ξάρισμα/Ανανέωση

Για τη βαθύτερη κατεργασία ακαλλιέργητου εδάφους ή υφιστάμενου χλοοτάπητα, ρυθμίστε τις λεπίδες κοπής ώστε να εισέρχονται στο έδαφος σε βάθος 6 έως 13 mm. Κινηθείτε διαδοχικά με εμπροσθοπορεία και οπισθοπορεία στην περιοχή που θέλετε να ισοπεδωθεί ή κάντε αλληπάλληλα περάσματα από διάφορες κατευθύνσεις.

Το μηχάνημα εργάζεται καλύτερα όταν το έδαφος είναι σκληρό και στεγνό και είναι πιο αποτελεσματικό στο φιλοχωμάτισμα του εδάφους κατά την οπισθοπορεία. Εάν το έδαφος είναι μαλακό και το μηχάνημα βυθίζεται, ανυψώστε ελαφρώς τις λεπίδες και κάντε μερικά περάσματα προτού τις ρυθμίσετε και πάλι στο μέγιστο βάθος.

Μετά τη λειτουργία

Ασφάλεια μετά τη λειτουργία

Γενικές πληροφορίες ασφαλείας

- Καθαρίστε τα χόρτα και τα ξένα υλικά από το μηχάνημα, για να αποτρέψετε τον κίνδυνο πυρκαγιάς. Αν έχει χυθεί λάδι ή καύσιμο, καθαρίστε το.
- Κλείστε τον διακόπτη καυσίμου πριν από την αποθήκευση ή μεταφορά του μηχανήματος.
- Αφήστε τον κινητήρα να κρυώσει προτού αποθηκεύσετε το μηχάνημα σε εσωτερικό χώρο.
- Μην αποθηκεύετε ποτέ το μηχάνημα ή τα δοχεία καυσίμων σε χώρους με γυμνές φλόγες, σπινθήρες ή φλόγα-πιλότο (π.χ. σε καυστήρα, λέβητα ή άλλες συσκευές).
- Να είστε εξαιρετικά προσεκτικοί κατά τη φόρτωση ή εκφόρτωση του μηχανήματος σε τρέιλερ ή φορτηγό.

Μεταφορά του μηχανήματος

⚠ ΠΡΟΕΙΔΟΠΟΙΗΣΗ

Η φόρτωση του μηχανήματος σε τρέιλερ πάνω σε ράμπες που δεν είναι αρκετά ανθεκτικές ή δεν στηρίζονται καλά μπορεί να είναι επικίνδυνη. Οι ράμπες μπορεί να υποχωρήσουν, προκαλώντας πτώση του οχήματος και ενδεχόμενο τραυματισμό.

- Χρησιμοποιήστε κατάλληλες ράμπες και φροντίστε να είναι καλά στερεωμένες στο φορτηγό ή στο τρέιλερ.
- Μην βάζετε τα χέρια και τα πόδια σας κάτω από το μηχάνημα κατά τη φορτοεκφόρτωση.
- Εάν είναι αναγκαίο, ζητήστε βοήθεια για τη φόρτωση.

Βεβαιωθείτε ότι ο διακόπτης καυσίμου είναι κλειστός.

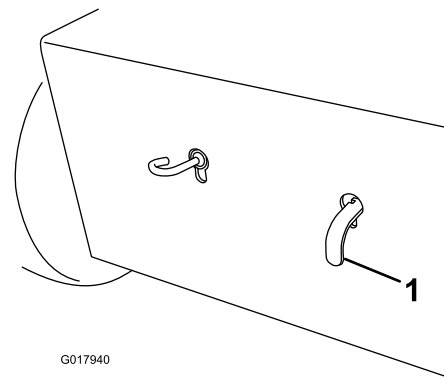
Στερεώστε με ασφάλεια το μηχάνημα στο τρέιλερ με ιμάντες, αλυσίδες, καλώδια ή σχοινιά.

Βεβαιωθείτε ότι το τρέιλερ διαθέτει τα φώτα και τη σήμανση που προβλέπει ο νόμος και χρησιμοποιήστε αλυσίδες ασφαλείας.

Απενεργοποίηση του συστήματος υδροστατικής μετάδοσης

Εάν χρειάζεται να μετακινήσετε το μηχάνημα χωρίς τον κινητήρα σε λειτουργία, πρέπει να απεμπλέξετε το σύστημα υδροστατικής μετάδοσης. Για να απεμπλέξετε το σύστημα μετάδοσης, τραβήξτε τον μοχλό παράκαμψης συστήματος υδροστατικής μετάδοσης (Σχήμα 14) προς τα έξω και κάτω, ασφαρίζοντάς τον στην ακραία θέση. Οι μπροστινοί τροχοί πλέον περιστρέφονται ελεύθερα.

Για να εμπλέξετε το σύστημα μετάδοσης, τραβήξτε τον μοχλό παράκαμψης συστήματος υδροστατικής μετάδοσης προς τα πάνω, μέχρι το ελατήριό του να τον επαναφέρει στο εσωτερικό του μηχανήματος.



Σχήμα 14

(Απεικόνιση του πίσω μέρους του μηχανήματος)

1. Μοχλός παράκαμψης συστήματος υδροστατικής μετάδοσης

Συντήρηση

Ασφάλεια συντήρησης

- Πριν από οποιαδήποτε ρύθμιση, καθαρισμό ή επισκευή του μηχανήματος, κάντε τα εξής:
 - Σταθμεύστε το μηχάνημα σε επίπεδο έδαφος.
 - Απενεργοποιήστε τα συστήματα μετάδοσης κίνησης.
 - Σβήστε τον κινητήρα.
 - Περιμένετε να ακινητοποιηθούν όλα τα κινούμενα μέρη.
 - Βάλτε χειρόφρενο.
 - Ανυψώστε τις λεπίδες.
 - Αποσυνδέστε το καλώδιο του μπουζί.
- Καθαρίστε τυχόν χόρτα και ξένα υλικά από τις λεπίδες, τα συστήματα μετάδοσης κίνησης, τον σιγαστήρα και τον κινητήρα, για να αποτρέψετε τον κίνδυνο πυρκαγιάς. Αν έχει χυθεί λάδι ή καύσιμο, καθαρίστε το.
- Αν έχει χυθεί λάδι ή καύσιμο, καθαρίστε το.
- Μην επιτρέπεται να γίνεται σέρβις του μηχανήματος από μη εκπαιδευμένα άτομα.
- Χρησιμοποιήστε τρίποδες στήριξης του μηχανήματος ή/και των εξαρτημάτων, όπου απαιτείται.
- Εκτονώνετε προσεκτικά την πίεση εξαρτημάτων με αποθηκευμένη ενέργεια.
- Αφαιρέστε το καλώδιο του μπουζί πριν προβείτε σε οποιαδήποτε επισκευή.
- Να είστε προσεκτικοί κατά τον έλεγχο των λεπίδων. Τυλίξτε τις λεπίδες ή φοράτε χοντρά γάντια, και δείξτε προσοχή κατά το σέρβις των λεπίδων. Μην επιχειρείτε να ισιώσετε ή να συγκολλήσετε λεπίδες, παρά μόνο αντικαταστήστε τις.
- Κρατάτε τα χέρια και τα πόδια σας μακριά από κινούμενα μέρη. Αν είναι δυνατόν, μην κάνετε ρυθμίσεις με τον κινητήρα σε λειτουργία.
- Διατηρείτε όλα τα μέρη σε καλή κατάσταση λειτουργίας και όλα τα εξαρτήματα καλά στερεωμένα. Αντικαταστήστε τις φθαρμένες ή κατεστραμμένες ετικέτες.
- Μην παρεμποδίζετε ποτέ την προβλεπόμενη λειτουργία των διατάξεων ασφαλείας και μην περιορίζετε την προστασία που παρέχουν. Ελέγχετε τακτικά αν λειτουργούν σωστά.
- Για να εξασφαλίσετε τις μέγιστες δυνατές επιδόσεις και τη συνεχή πιστοποίηση ασφαλείας του μηχανήματος, χρησιμοποιείτε μόνο γνήσια ανταλλακτικά και εξαρτήματα Toro. Τα ανταλλακτικά και τα εξαρτήματα άλλων κατασκευαστών ενδέχεται να αποβούν επικίνδυνα και η χρήση τους να ακυρώσει την εγγύηση του προϊόντος σας.
- Να ελέγχετε συχνά τη λειτουργία του χειρόφρενου και να κάνετε τις απαιτούμενες προσαρμογές και το απαιτούμενο σέρβις.

Συνιστώμενο χρονοδιάγραμμα συντήρησης

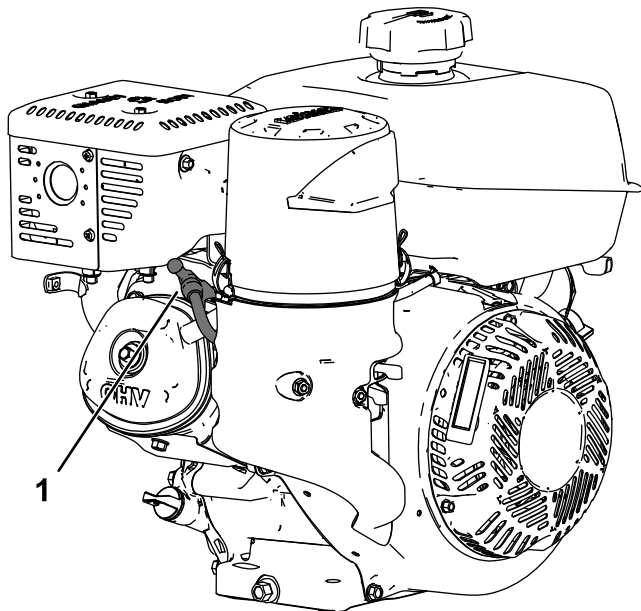
Περιοδικότητα εργασιών συντήρησης	Διαδικασία συντήρησης
Μετά τις πρώτες 5 ώρες	<ul style="list-style-type: none">• Αλλάξτε το λάδι κινητήρα.
Πριν από κάθε χρήση ή καθημερινά	<ul style="list-style-type: none">• Επιθεωρήστε τα στοιχεία του φίλτρου αέρα.• Ελέγξτε τη στάθμη του λαδιού κινητήρα.• Ελέγξτε την πίεση των ελαστικών.• Ελέγξτε τις λεπίδες του μηχανήματος για ενδείξεις φθοράς ή ζημιάς.• Ελέγξτε τη θύρα σπορέα.• Καθαρίστε τον χώρο του κινητήρα και της εξάτμισης.• Καθαρίστε τα ξένα υλικά που έχουν επικαθίσει στο κάτω μέρος του μηχανήματος.• Ελέγξτε για τυχόν χαλάρωση των εξαρτημάτων σύνδεσης.
ΣΚάθε 25 ώρες	<ul style="list-style-type: none">• Γρασάρετε τα ρουλεμάν του άξονα κοπής.• Ελέγξτε την κατάσταση των ιμάντων.
Κάθε 50 ώρες	<ul style="list-style-type: none">• Καθαρίστε τα στοιχεία του φίλτρου αέρα. Ο καθαρισμός τους θα πρέπει να γίνεται συχνότερα σε περιβάλλον ιδιαίτερα αυξημένης σκόνης.• Αλλάξτε το λάδι κινητήρα.• Καθαρίστε το κάλυμμα των ιμάντων.
Κάθε 100 ώρες	<ul style="list-style-type: none">• Επιθεωρήστε και ρυθμίστε το διάκενο του μπουζί· αντικαταστήστε το, αν είναι απαραίτητο.• Αλλάξτε το υγρό συστήματος μετάδοσης/υδραυλικού συστήματος.

Περιοδικότητα εργασιών συντήρησης	Διαδικασία συντήρησης
Κάθε 200 ώρες	<ul style="list-style-type: none"> • Αντικαταστήστε το χάρτινο στοιχείο του φίλτρου αέρα. Η αντικατάστασή του θα πρέπει να γίνεται συχνότερα σε περιβάλλον ιδιαίτερα αυξημένης σκόνης. • Αντικαταστήστε το μπουζί.
Κάθε χρόνο ή πριν από την αποθήκευση	<ul style="list-style-type: none"> • Επιδιορθώστε τη βαφή όπου υπάρχουν φθορές.

Διαδικασίες πριν από τη συντήρηση

Αποσύνδεση καλωδίου μπουζί

Προτού εκτελέσετε οποιαδήποτε εργασία συντήρησης στον κινητήρα, στον ιμάντα ή στις λεπίδες κοπής, αποσυνδέστε το καλώδιο του μπουζί (Σχήμα 15).



Σχήμα 15

g252737

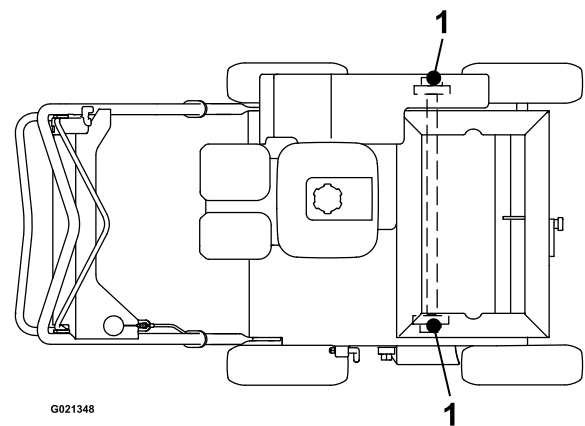
1. Καλώδιο μπουζί

Λίπανση

Λίπανση ρουλεμάν άξονα κοπής

Περιοδικότητα εργασιών σέρβις: ΣΚάθε 25 ώρες—Γρασαίστε τα ρουλεμάν του άξονα κοπής.

1. Σβήστε τον κινητήρα, περιμένετε να ακινητοποιηθούν όλα τα κινούμενα μέρη και αποσυνδέστε το καλώδιο του μπουζί.
2. Βάλτε χειρόφρενο.
3. Με ένα πιστόλι γρασαρίσματος, λιπάνετε τα γρασαδοράκια (Σχήμα 16) με 1 ή 2 πατήματα γράσου γενικής χρήσης NLGI-2.



Σχήμα 16

G021348

g021348

1. Γρασαδοράκι

Συντήρηση κινητήρα

Ασφάλεια κινητήρα

- Προτού ελέγξετε τη στάθμη του λαδιού ή προσθέσετε λάδι στον στροφαλοθάλαμο, σβήστε τον κινητήρα.
- Κρατάτε τα ρούχα, τα χέρια, τα πόδια, το πρόσωπο και τα υπόλοιπα μέρη του σώματός σας μακριά από τον σιγαστήρα και άλλες θερμές επιφάνειες.

Σέρβις του φίλτρου αέρα

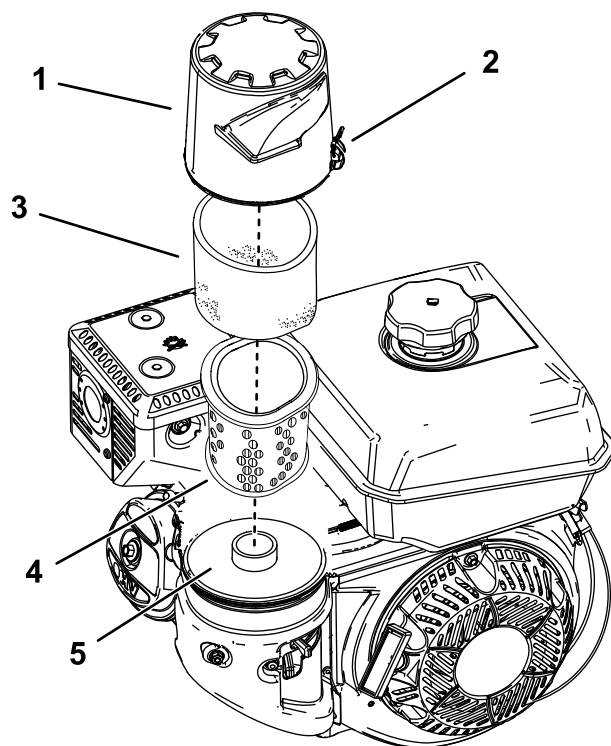
Περιοδικότητα εργασιών σέρβις: Πριν από κάθε χρήση ή καθημερινά—Επιθεωρήστε τα στοιχεία του φίλτρου αέρα.

Κάθε 50 ώρες—Καθαρίστε τα στοιχεία του φίλτρου αέρα. Ο καθαρισμός τους θα πρέπει να γίνεται συχνότερα σε περιβάλλον ιδιαίτερα αυξημένης σκόνης.

Κάθε 200 ώρες/Κάθε μήνα (όποιο από τα δύο προηγηθεί)—Αντικαταστήστε το χάρτινο στοιχείο του φίλτρου αέρα. Η αντικατάστασή του θα πρέπει να γίνεται συχνότερα σε περιβάλλον ιδιαίτερα αυξημένης σκόνης.

Σημαντικό: Αν δεν έχει τοποθετηθεί το φίλτρο αέρα, μην θέτετε τον κινητήρα σε λειτουργία, καθώς σε διαφορετική περίπτωση θα προκληθεί εκτεταμένη βλάβη στον κινητήρα.

1. Σβήστε τον κινητήρα και περιμένετε να ακινητοποιηθούν όλα τα κινούμενα μέρη· ανατρέξτε στην ενότητα [Ασφάλεια συντήρησης](#) (σελίδα 21).
2. Αποσυνδέστε το καλώδιο του μπουζί· ανατρέξτε στην ενότητα [Αποσύνδεση καλωδίου μπουζί](#) (σελίδα 22).
3. Ξεγαντζώστε το μάνδαλο που συγκρατεί το κάλυμμα του φίλτρου αέρα (Σχήμα 17).



Σχήμα 17

g232363

1. Κάλυμμα φίλτρου αέρα
2. Μάνδαλο
3. Αφρώδες στοιχείο
4. Χάρτινο στοιχείο
5. Βάση φίλτρου αέρα

4. Αφαιρέστε το κάλυμμα του φίλτρου αέρα.

Σημείωση: Προσέξτε να μην πέσουν σκόνες και ξένα υλικά στο εσωτερικό της βάσης.

5. Αφαιρέστε το αφρώδες και το χάρτινο στοιχείο από τη βάση (Σχήμα 17).
6. Αφαιρέστε το αφρώδες στοιχείο από το χάρτινο στοιχείο (Σχήμα 17).
7. Επιθεωρήστε το αφρώδες και το χάρτινο στοιχείο και αντικαταστήστε τα αν έχουν φθαρεί ή είναι υπερβολικά λερωμένα.
8. Καθαρίστε το χάρτινο στοιχείο χτυπώντας το ελαφρά για να απομακρυνθεί η σκόνη.

Σημείωση: Ποτέ μην χρησιμοποιείτε βούρτσα για τον καθαρισμό του χάρτινου στοιχείου, γιατί με το βούρτσισμα η σκόνη εισχωρεί στις ίνες. Αν με το χτύπημα δεν απομακρυνθεί η σκόνη, αντικαταστήστε το στοιχείο.

9. Καθαρίστε το αφρώδες στοιχείο με ζεστή σαπουνάδα ή **μη εύφλεκτο** διαλύτη.

Σημείωση: Μην χρησιμοποιείτε βενζίνη για τον καθαρισμό του αφρώδους στοιχείου γιατί μπορεί να δημιουργηθεί κίνδυνος πυρκαγιάς ή έκρηξης.

10. Ξεπλύνετε και στεγνώστε τελείως το αφρώδες στοιχείο.

11. Σκουπίστε τη σκόνη από τη βάση και το κάλυμμα με υγρό πανί.

Σημείωση: Προσέξτε να μην εισχωρήσουν σκόνες και ξένα υλικά στον αεραγωγό που οδηγεί στο καρμπυρατέρ.

12. Βάλτε πάλι τα στοιχεία πίσω στο φίλτρο και βεβαιωθείτε ότι έχουν τοποθετηθεί σωστά.
13. Τοποθετήστε το κάλυμμα και στερεώστε το με το μάνδαλο.

Σέρβις του λαδιού κινητήρα

Περιοδικότητα εργασιών σέρβις: Μετά τις πρώτες 5 ώρες

Κάθε 50 ώρες

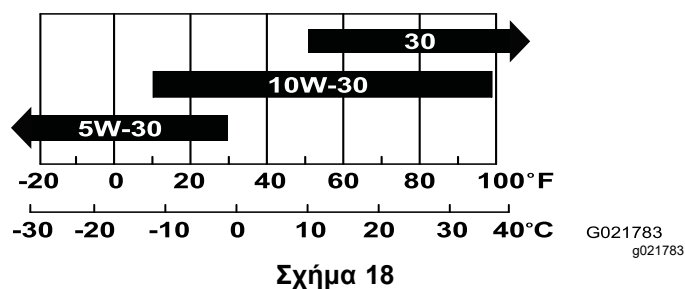
Το λάδι κινητήρα Toro Premium Engine Oil διατίθεται από τους εξουσιοδοτημένους αντιπροσώπους της Toro.

Σημαντικό: Χρησιμοποιείτε **απορρυπαντικό λάδι τετράχρονων κινητήρων που πληροί ή υπερκαλύπτει τις απαιτήσεις για την κατηγορία απόδοσης API SJ ή υψηλότερη.**

Χωρητικότητα στροφαλοθαλάμου: 1,1 l

Σημαντικό: Εάν η στάθμη λαδιού στον στροφαλοθάλαμο είναι πολύ χαμηλή ή πολύ υψηλή και θέσετε τον κινητήρα σε λειτουργία, μπορεί να προκαλέσετε ζημιά στον κινητήρα. Αυτού του είδους η ζημιά δεν καλύπτεται από την εγγύηση.

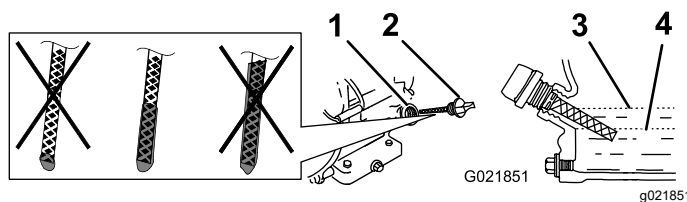
Σημείωση: Χρησιμοποιείτε λάδι SAE 10W-30 γενικής χρήσης. Μπορείτε να χρησιμοποιείτε και τα υπόλοιπα ιξώδη που περιλαμβάνει το διάγραμμα, όταν η μέση θερμοκρασία στην περιοχή σας κυμαίνεται εντός του αντίστοιχου φάσματος (Σχήμα 18).



Έλεγχος στάθμης λαδιού κινητήρα

Περιοδικότητα εργασιών σέρβις: Πριν από κάθε χρήση ή καθημερινά

1. Ακινητοποιήστε το μηχάνημα σε επίπεδο έδαφος και βεβαιωθείτε ότι ο κινητήρας είναι σε οριζόντια θέση.
2. Απενεργοποιήστε τις λεπίδες κοπής, σβήστε τον κινητήρα, περιμένετε να ακινητοποιηθούν όλα τα κινούμενα μέρη και γυρίστε τον διακόπτη του κινητήρα στη θέση OFF.
3. Αφήστε τον κινητήρα να κρυώσει.
4. Καθαρίστε τον χώρο γύρω από τον δείκτη στάθμης λαδιού (Σχήμα 19), ώστε να μην εισχωρήσει σκόνη στην οπή πλήρωσης και προκαλέσει ζημιά στον κινητήρα.



Σχήμα 19

1. Οπή πλήρωσης
 2. Δείκτης στάθμης
 3. Ανώτατη στάθμη
 4. Κατώτατη στάθμη
5. Αφαιρέστε τον δείκτη στάθμης λαδιού και καθαρίστε το άκρο του με πανί.
 6. Τοποθετήστε τον δείκτη στάθμης στην οπή πλήρωσης μέχρι το τέρμα, **χωρίς όμως να τον βιδώσετε (Σχήμα 19).**
 7. Αφαιρέστε πάλι τον δείκτη στάθμης λαδιού και ελέγξτε το άκρο. Εάν η στάθμη λαδιού είναι χαμηλή, προσθέστε με αργές κινήσεις στην οπή πλήρωσης μόνο όσο λάδι χρειάζεται ώστε η στάθμη του λαδιού στον δείκτη να βρίσκεται στην ένδειξη της ανώτατης στάθμης (Σχήμα 19).

Αλλαγή λαδιού κινητήρα

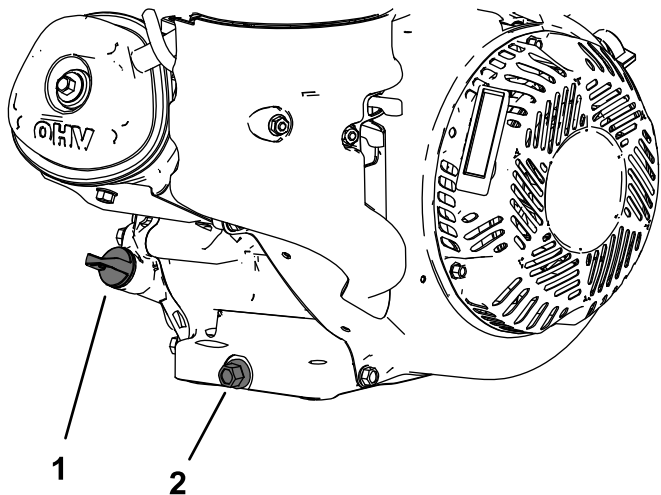
⚠ ΠΡΟΕΙΔΟΠΟΙΗΣΗ

Το λάδι ενδέχεται να είναι πολύ ζεστό μετά τη λειτουργία του κινητήρα, και η επαφή με το ζεστό λάδι μπορεί να προκαλέσει σοβαρό τραυματισμό.

Αποφύγετε να έρθετε σε επαφή με το ζεστό λάδι κινητήρα κατά την αποστράγγιση.

1. Απενεργοποιήστε τις λεπίδες κοπής, σβήστε τον κινητήρα, γυρίστε τον διακόπτη του κινητήρα στη θέση Off και περιμένετε να ακινητοποιηθούν όλα τα κινούμενα μέρη.
2. Αποσυνδέστε το καλώδιο του μπουζί.

3. Ανασηκώστε τους μπροστινούς τροχούς σε ύψος 5 έως 8 εκατοστών από το έδαφος και τοποθετήστε ένα δοχείο κάτω από την τάπα αποστράγγισης για να συλλέξετε το λάδι.
4. Αφαιρέστε την τάπα αποστράγγισης (Σχήμα 20).



Σχήμα 20

g252748

1. Δείκτης στάθμης
2. Τάπα αποστράγγισης

5. Όταν το λάδι αποστραγγιστεί εντελώς, κατεβάστε τους μπροστινούς τροχούς στο έδαφος, βάλτε την τάπα αποστράγγισης στη θέση της και σφίξτε τη με ροπή 18 Nm.

Σημείωση: Απορρίψτε το μεταχειρισμένο λάδι σε πιστοποιημένο κέντρο ανακύκλωσης.

6. Αφαιρέστε τον δείκτη στάθμης και, με αργές κινήσεις, προσθέστε λάδι στην οπή πλήρωσης μέχρι να ξεχειλίσει.
7. Βεβαιωθείτε ότι η στάθμη του λαδιού πάνω στον δείκτη είναι η σωστή· ανατρέξτε στην ενότητα Έλεγχος στάθμης λαδιού κινητήρα (σελίδα 24).
8. Βάλτε τον δείκτη στάθμη λαδιού στη θέση τους και σφίξτε τον.
9. Αν χυθεί λάδι, σκουπίστε το.
10. Συνδέστε το καλώδιο στο μπουζί.

Σέρβις του μπουζί

Περιοδικότητα εργασιών σέρβις: Κάθε 100 ώρες—Επιθεωρήστε και ρυθμίστε το διάκενο του μπουζί· αντικαταστήστε το, αν είναι απαραίτητο.

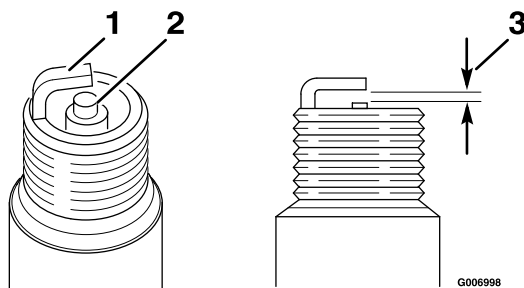
Κάθε 200 ώρες—Αντικαταστήστε το μπουζί.

Προδιαγραφή μπουζί: Champion RC12YC ή αντίστοιχο.

1. Σβήστε τον κινητήρα και περιμένετε να ακινητοποιηθούν όλα τα κινούμενα μέρη.
2. Αποσυνδέστε το καλώδιο του μπουζί.
3. Καθαρίστε τον χώρο γύρω από το μπουζί.
4. Αφαιρέστε το μπουζί από την κυλινδροκεφαλή.

Σημαντικό: Αντικαταστήστε το μπουζί όταν παρουσιάζει ρωγμές, έμφραξη ή είναι λερωμένο. Μην καθαρίζετε τα ηλεκτρόδια διότι, αν εισέλθουν ακαθαρσίες στον κύλινδρο, μπορεί να προκληθεί βλάβη στον κινητήρα.

5. Ρυθμίστε το διάκενο στο μπουζί στα 0,76 mm· ανατρέξτε στην ενότητα Σχήμα 21.



Σχήμα 21

g006998

g006998

1. Πλευρικό ηλεκτρόδιο
2. Μόνωση κεντρικού ηλεκτροδίου
3. Διάκενο αέρα – 0,76 mm

6. Τοποθετήστε προσεκτικά το μπουζί με το χέρι (για την αποτροπή στραβού βιδώματος) μέχρι να σφίξει εντελώς.
7. Σφίξτε το μπουζί κατά επιπλέον ½ της στροφής αν είναι καινούριο, αλλιώς σφίξτε το κατά επιπλέον ⅛ έως ¼ της στροφής.

Σημαντικό: Εάν το μπουζί δεν έχει καλή επαφή, μπορεί να φτάσει σε πολύ υψηλή θερμοκρασία και να προκληθεί βλάβη στον κινητήρα· αν σφίξετε υπερβολικά το μπουζί, ενδέχεται να προκληθεί βλάβη στα σπειρώματα στην κυλινδροκεφαλή.

8. Συνδέστε το καλώδιο στο μπουζί.

Συντήρηση συστήματος καυσίμου

⚠ ΠΡΟΕΙΔΟΠΟΙΗΣΗ

Τα εξαρτήματα του συστήματος τροφοδοσίας καυσίμου βρίσκονται υπό υψηλή πίεση. Η χρήση ακατάλληλων εξαρτημάτων μπορεί να προκαλέσει αστοχία του συστήματος, διαρροή καυσίμου και, ενδεχομένως, έκρηξη.

Χρησιμοποιείτε μόνο εγκεκριμένα σωληνάκια και φίλτρα καυσίμου.

Αποστράγγιση ρεζερβουάρ καυσίμου

1. Σβήστε τον κινητήρα και περιμένετε να κρυώσει. Βάλτε χειρόφρενο.

Σημείωση: Η αποστράγγιση βενζίνης πρέπει να γίνεται μόνο με κρύο κινητήρα.

2. Αποσυνδέστε το καλώδιο του μπουζί.
3. Κλείστε τον διακόπτη καυσίμου.
4. Αποσυνδέστε το σωληνάκι καυσίμου χαλαρώνοντας τον σφιγκτήρα του στο καρμπυρατέρ.
5. Ανοίξτε τον διακόπτη καυσίμου γυρίζοντας τον μοχλό στην ανοικτή θέση.
6. Αποστραγγίστε όλη τη βενζίνη από το ρεζερβουάρ και το σωληνάκι σε εγκεκριμένο δοχείο καυσίμων.
7. Κλείστε τον διακόπτη καυσίμου.

Συντήρηση συστήματος μετάδοσης κίνησης

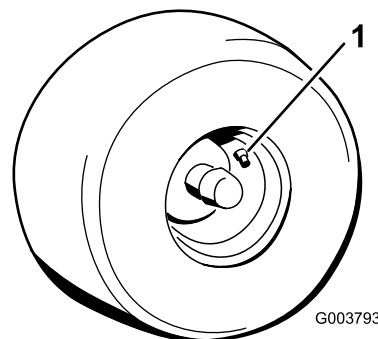
Σημείωση: Το υδροστατικό σύστημα μετάδοσης έχει πληρωθεί και σφραγιστεί στο εργοστάσιο και δεν χρειάζεται συντήρηση. Για σέρβις επικοινωνήστε με έναν εξουσιοδοτημένο αντιπρόσωπο σέρβις.

Έλεγχος πίεσης ελαστικών

Περιοδικότητα εργασιών σέρβις: Πριν από κάθε χρήση ή καθημερινά

Διατηρείτε την προβλεπόμενη πίεση αέρα στα ελαστικά. Για να είναι ακριβέστερη η μέτρηση, ο έλεγχος των ελαστικών πρέπει να γίνεται όταν τα ελαστικά είναι κρύα.

Πίεση: 1,65 bar



Σχήμα 22

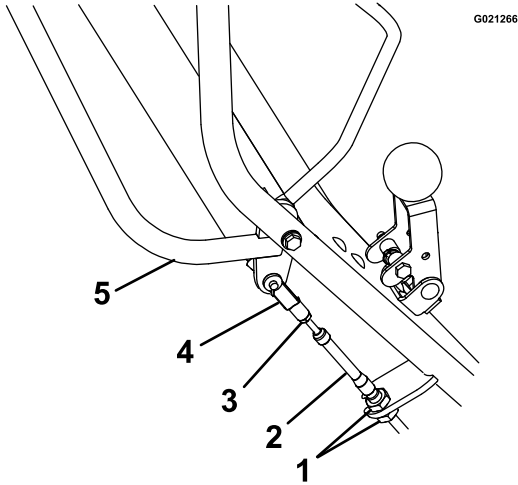
1. Βαλβίδα αέρα

Ρύθμιση της αυτοκινούμενης λειτουργίας

Εάν το μηχάνημα κινείται αργά προς τα εμπρός ή προς τα πίσω όταν ο κινητήρας είναι σε λειτουργία και ενώ η ράβδος αυτοκινούμενης λειτουργίας βρίσκεται στη νεκρά θέση, ακολουθήστε την εξής διαδικασία:

1. Σβήστε τον κινητήρα, περιμένετε να ακινητοποιηθούν όλα τα κινούμενα μέρη και αποσυνδέστε το καλώδιο του μπουζί.
2. Ανυψώστε τις λεπίδες κοπής στην υψηλότερη θέση.
3. Πιέστε τη ράβδο αυτοκινούμενης λειτουργίας προς τη χειρολαβή μέχρι ο κινητήρας να ολοκληρώσει έναν πλήρη κύκλο λειτουργίας.
 - Αν η ράβδος ακουμπήσει τη χειρολαβή, αφήστε ελεύθερη τη ράβδο. Αν η ράβδος δεν ακουμπήσει τη χειρολαβή, προχωρήστε στο βήμα 4.

- Ξεσφίξτε το πάνω παξιμάδι ρύθμισης κατά 1 στροφή και σφίξτε το κάτω παξιμάδι ρύθμισης.
- Πιέστε τη ράβδο προς τη χειρολαβή.
- Επαναλάβετε αυτό το βήμα έως ότου ανάμεσα στη ράβδο αυτοκινούμενης λειτουργίας και στη χειρολαβή να υπάρχει διάκενο έως 3,2 mm.
- Μόλις επιτευχθεί αυτό το διάκενο, προχωρήστε στο βήμα 4.



Σχήμα 23

- | | |
|-------------------------|--------------------------------------|
| 1. Παξιμάδια ρύθμισης | 4. Εντατήρας |
| 2. Καλώδιο | 5. Ράβδος αυτοκινούμενης λειτουργίας |
| 3. Ασφαλιστικό παξιμάδι | |

4. Αφαιρέστε την κοπίλια και περιστρέψτε τον εντατήρα δεξιόστροφα κατά 1 πλήρη στροφή.
5. Τοποθετήστε την κοπίλια στη θέση της και περιστρέψτε το ασφαλιστικό παξιμάδι προς τον εντατήρα.
6. Θέστε τον κινητήρα σε λειτουργία και δοκιμάστε τη ρύθμιση, επαναλαμβάνοντας την παραπάνω διαδικασία εάν χρειαστεί.

Αλλαγή του υγρού συστήματος μετάδοσης/υδραυλικού συστήματος

Περιοδικότητα εργασιών σέρβις: Κάθε 100 ώρες

1. Σβήστε τον κινητήρα, περιμένετε να ακινητοποιηθούν όλα τα κινούμενα μέρη και αποσυνδέστε το καλώδιο του μπουζί. Βάλτε χειρόφρενο.

2. Αφαιρέστε το κιβώτιο ταχυτήτων από το μηχάνημα.
3. Καθαρίστε προσεκτικά τον χώρο γύρω από το δοχείο διαστολής και τη θύρα πλήρωσης λιπαντικού.

Σημαντικό: Φροντίστε να μην διεισδύσουν στο υδραυλικό σύστημα σκόνες ή άλλοι ρύποι.

4. Αφαιρέστε και φυλάξτε το εξάρτημα της θύρας πλήρωσης λιπαντικού, και τοποθετήστε το κιβώτιο κατά τέτοιον τρόπο ώστε να αποστραγγιστεί όλο το λιπαντικό από το εσωτερικό του.
5. Όταν αποστραγγιστεί όλη η ποσότητα του λιπαντικού από το κιβώτιο ταχυτήτων, αφαιρέστε και φυλάξτε την αυτοδιάτρητη βίδα #10-32 x 1/2" και το κούμπωμα που συγκρατεί το δοχείο διαστολής στο περίβλημα του κιβωτίου.
6. Αφαιρέστε το δοχείο διαστολής και αποστραγγίστε το λιπαντικό.

Σημείωση: Μην αφαιρείτε την τάπα εξαερισμού από το δοχείο.

Σημείωση: Μην αφαιρείτε τον εύκαμπτο σωλήνα του δοχείου ή τον στεγανωτικό δακτύλιο, εκτός εάν χρειάζονται αντικατάσταση.

7. Τοποθετήστε το δοχείο διαστολής στη θέση του, αφού πρώτα εισαγάγετε τον εύκαμπτο σωλήνα στο δοχείο. Τοποθετήστε το άνοιγμα του δοχείου πάνω από τον στεγανωτικό δακτύλιο και πιέστε προς τα κάτω, ώστε η εφαρμογή να είναι στεγανή. Τοποθετήστε την αυτοδιάτρητη βίδα #10-32 x 1/2" και σφίξτε τη με ροπή 2,8 Nm.
8. Γεμίστε το κιβώτιο ταχυτήτων με λιπαντικό μέσω της θύρας πλήρωσης και μέχρι η στάθμη του να φτάσει στα 13 έως 32 mm από την κορυφή της θύρας πλήρωσης.

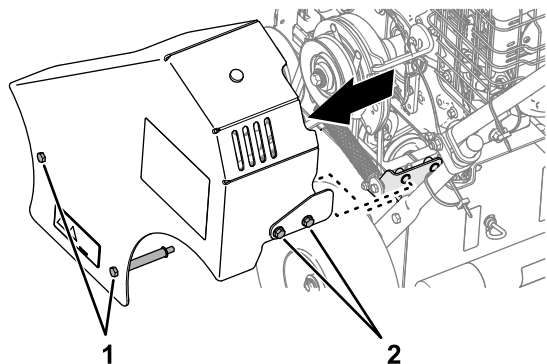
Σημείωση: Συνιστάται η χρήση του Toro Premium Hydro Oil. Το Mobil 1 15W-50 αποτελεί αποδεκτή εναλλακτική επιλογή.

9. Τοποθετήστε το εξάρτημα της θύρας πλήρωσης λιπαντικού στη θέση του.

Συντήρηση ιμάντων

Αφαίρεση του προστατευτικού του ιμάντα

1. Ξεσφίξτε τις 2 εξάγωνες βίδες και τα 2 μπουλόνια με ενσωματωμένη ροδέλα που συγκρατούν τον προστατευτικό ιμάντα πάνω στο μηχανήμα (Σχήμα 24).



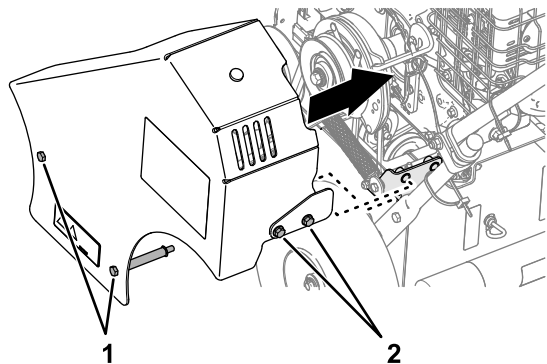
Σχήμα 24

g290695

1. Εξάγωνες βίδες
 2. Μπουλόνια με ενσωματωμένη ροδέλα
-
2. Αφαιρέστε το προστατευτικό ιμάντα από το μηχανήμα (Σχήμα 24).

Τοποθέτηση του προστατευτικού του ιμάντα

1. Ευθυγραμμίστε τον προστατευτικό ιμάντα, τις εξάγωνες βίδες και τα μπουλόνια με ενσωματωμένη ροδέλα με τις οπές που υπάρχουν στην πλαϊνή πλάκα του πλαισίου και τη βάση ελατηρίου (Σχήμα 25).



Σχήμα 25

g289447

1. Εξάγωνες βίδες
 2. Μπουλόνια με ενσωματωμένη ροδέλα
-
2. Συναρμολογήστε το προστατευτικό ιμάντα στο μηχανήμα χρησιμοποιώντας τις 2 εξάγωνες

βίδες και τα 2 μπουλόνια με ενσωματωμένη ροδέλα (Σχήμα 25).

3. Σφίξτε τις εξάγωνες βίδες και τα μπουλόνια με ενσωματωμένη ροδέλα με ροπή 1378 έως 2542 Nm.

Έλεγχος της κατάστασης των ιμάντων

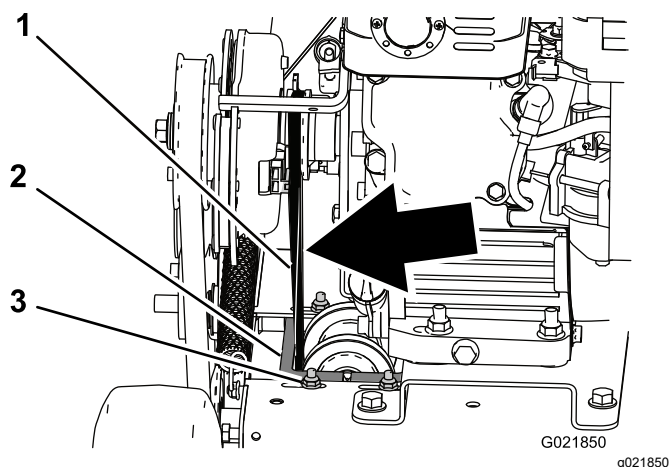
Περιοδικότητα εργασιών σέρβις: ΣΚάθε 25 ώρες

1. Σβήστε τον κινητήρα, περιμένετε να ακινητοποιηθούν όλα τα κινούμενα μέρη και αποσυνδέστε το καλώδιο του μπουζί. Βάλτε χειρόφρενο.
2. Αφαιρέστε το κάλυμμα των ιμάντων από την αριστερή πλευρά του μηχανήματος.
3. Ελέγξτε τους ιμάντες για σχισμές, ξεφτισμένα άκρα, καψίματα ή άλλες φθορές.
4. Αν κάποιος ιμάντας έχει φθαρεί, αντικαταστήστε τον.
5. Ελέγξτε την τάνυση του ιμάντα αυτοκινούμενης λειτουργίας: ανατρέξτε στην ενότητα [Ρύθμιση τάνυσης ιμάντα αυτοκινούμενης λειτουργίας](#) (σελίδα 28).

Ρύθμιση τάνυσης ιμάντα αυτοκινούμενης λειτουργίας

Εάν ο ιμάντας της αυτοκινούμενης λειτουργίας παράγει στριγκούς ήχους κατά τη λειτουργία (π.χ. κατά τη μετάβαση από νεκρά σε εμπροσθοπορεία ή οπισθοπορεία), σφίξτε τον ιμάντα ως εξής:

1. Σβήστε τον κινητήρα, περιμένετε να ακινητοποιηθούν όλα τα κινούμενα μέρη και αποσυνδέστε το καλώδιο του μπουζί.
2. Ανυψώστε τις λεπίδες κοπής στην υψηλότερη θέση.
3. Αφαιρέστε και φυλάξτε τα 4 μπουλόνια, τα γκρόβερ και τους 2 αποστάτες που συγκρατούν το κάλυμμα των ιμάντων στην αριστερή πλευρά του μηχανήματος, και αφαιρέστε το κάλυμμα.
4. Ελέγξτε την τάνυση του ιμάντα. Ασκώντας μέτρια πίεση με το δάκτυλο στο άνοιγμα λίγο πάνω από το πλαίσιο του μηχανήματος, ο ιμάντας δεν θα πρέπει να κάμπτεται κατά περισσότερο από 6 mm (Σχήμα 26).



Σχήμα 26

- | | |
|---------------------|-------------|
| 1. Ιμάντας | 3. Παξιμάδι |
| 2. Φορέας τροχαλιών | |

5. Για να σφίξετε τον ιμάντα, ξεσφίξτε τα 4 παξιμάδια και τα μπουλόνια που συγκρατούν τον φορέα τροχαλιών στο πλαίσιο και μετακινήστε το πλαίσιο προς τα αριστερά, ώστε να σφίξει ο ιμάντας. Στη συνέχεια σφίξτε καλά τα 4 παξιμάδια και τα μπουλόνια (Σχήμα 26).
6. Τοποθετήστε το κάλυμμα των ιμάντων στη θέση του χρησιμοποιώντας τα εξαρτήματα που φυλάξατε στο βήμα 3.

Συντήρηση λεπίδων κοπής

Έλεγχος και αντικατάσταση των λεπίδων

Περιοδικότητα εργασιών σέρβις: Πριν από κάθε χρήση ή καθημερινά—Ελέγξτε τις λεπίδες του μηχανήματος για ενδείξεις φθοράς ή ζημιάς.

Όταν οι λεπίδες φθαρούν και δεν λειτουργούν πλέον κανονικά, αντικαταστήστε τις ως εξής:

Σημαντικό: Η διαδικασία αυτή θα πρέπει να εκτελείται όταν το ρεζερβουάρ καυσίμου είναι άδειο ή σχεδόν άδειο.

1. Σβήστε τον κινητήρα, περιμένετε να ακινητοποιηθούν όλα τα κινούμενα μέρη και αποσυνδέστε το καλώδιο του μπουζί. Βάλτε χειρόφρενο.
2. Γυρίστε τον διακόπτη καυσίμου στη θέση OFF και αποστραγγίστε το καύσιμο από το ρεζερβουάρ· ανατρέξτε στην ενότητα [Αποστράγγιση ρεζερβουάρ καυσίμου \(σελίδα 26\)](#).
3. Αφαιρέστε τα 4 μπουλόνια, τα γκρόβερ και τους 2 αποστάτες που συγκρατούν το κάλυμμα των ιμάντων στην αριστερή πλευρά του μηχανήματος, και αφαιρέστε το κάλυμμα.
4. Αφαιρέστε τον ιμάντα κίνησης των λεπίδων από το μηχανήμα.
5. Γείρετε το μηχανήμα προς τα πίσω μέχρι το πάνω (αναδιπλούμενο) μέρος της χειρολαβής να ακουμπήσει στο έδαφος, και τοποθετήστε έναν τρίποδα στήριξης κάτω από το μηχανήμα.

Σημείωση: Εάν είναι αναγκαίο, ζητήστε τη βοήθεια ενός ακόμη ατόμου για να γείρετε το μηχανήμα προς τα πίσω.

⚠ ΠΡΟΣΟΧΉ

Η ανύψωση του μηχανήματος και η χρήση μηχανικών ή υδραυλικών γρύλων χωρίς άλλη στήριξη μπορεί να είναι επικίνδυνη. Οι μηχανικοί ή υδραυλικοί γρύλοι μπορεί να μην παρέχουν αρκετή στήριξη ή να δυσλειτουργήσουν, με αποτέλεσμα την πτώση του μηχανήματος και, ενδεχομένως, την πρόκληση τραυματισμού.

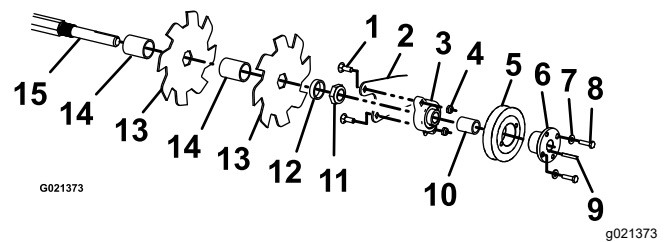
Μην χρησιμοποιείτε μηχανικούς ή υδραυλικούς γρύλους χωρίς άλλη στήριξη. Χρησιμοποιήστε επαρκείς τρίποδες στήριξης ή αντίστοιχα μέσα στήριξης.

6. Χαμηλώστε τις λεπίδες κοπής στη χαμηλότερη θέση.
7. Περιστρέψτε το συγκρότημα των λεπίδων κοπής. Θα πρέπει να περιστρέφεται ελεύθερα. Εάν ακούγεται τρίξιμο και το συγκρότημα «φρενάρει», τα ρουλεμάν έχουν φθαρεί. Αντικαταστήστε τα κατά την αντικατάσταση των λεπίδων.
8. Επιθεωρήστε τις λεπίδες για ενδείξεις φθοράς ή ζημιάς και αντικαταστήστε τις αν χρειάζεται.

⚠ ΚΙΝΔΥΝΟΣ

Αν κάποια λεπίδα έχει υποστεί φθορά ή ζημιά, υπάρχει ενδεχόμενο να σπάσει και τμήμα της να εκτοξευτεί προς το μέρος του χειριστή ή διερχόμενου ατόμου, προκαλώντας σοβαρό τραυματισμό ή θάνατο.

- Επιθεωρείτε τακτικά τις λεπίδες για ενδείξεις φθοράς ή ζημιάς.
 - Αν μια λεπίδα είναι φθαρμένη ή κατεστραμμένη αντικαταστήστε τη.
9. Αφαιρέστε τις 4 καρόβιδες και τα παξιμάδια τους που συγκρατούν το συγκρότημα των λεπίδων κοπής (Σχήμα 27) και αφαιρέστε το από τον διχαλωτό βραχίονα στερέωσης.



Σχήμα 27

- | | |
|-----------------------------------------|---------------------------|
| 1. Καρόβιδα | 9. Ακίδα |
| 2. Διχαλωτός βραχίονας στερέωσης | 10. Αποστάτης τροχαλίας |
| 3. Φλαντζωτό ρουλεμάν με ακέφαλες βίδες | 11. Παξιμάδι άξονα κοπής |
| 4. Ασφαλιστικό παξιμάδι | 12. Αποστάτης άξονα κοπής |
| 5. Τροχαλία | 13. Λεπίδα κοπής |
| 6. Κωνικός ομφαλός με ακέφαλες βίδες | 14. Αποστάτης λεπίδας |
| 7. Ροδέλα | 15. Άξονας |
| 8. Μπουλόني | |
-
10. Αφαιρέστε τα 2 μπουλόνια και τις ροδέλες που συγκρατούν την τροχαλία στο ρουλεμάν. Ξεσφίξτε τις ακέφαλες βίδες του ρουλεμάν και αφαιρέστε την ακίδα από τον άξονα (Σχήμα 27). Αφαιρέστε το ρουλεμάν και την τροχαλία αφαιρώντας τα εξαρτήματα στερέωσης από τον διχαλωτό βραχίονα στερέωσης.
 11. Ξεσφίξτε τις 2 ακέφαλες βίδες που βρίσκονται πάνω στο φλαντζωτό ρουλεμάν και αφαιρέστε το ρουλεμάν από τον άξονα.
 12. Ξεσφίξτε και αφαιρέστε το παξιμάδι άξονα κοπής και τον αποστάτη τροχαλίας από τον άξονα.
 13. Προσεκτικά αφαιρέστε εναλλάξ τις λεπίδες και τους αποστάτες από τον άξονα, και αντικαταστήστε τις λεπίδες, αν χρειάζεται.
 14. Για να συναρμολογήσετε και πάλι το συγκρότημα, ακολουθήστε τη διαδικασία αντίστροφα.

Σημείωση: Περιστρέψτε κάθε λεπίδα κατά $\frac{1}{6}$ της στροφής σε σχέση με την αμέσως προηγούμενη λεπίδα.

⚠ ΠΡΟΕΙΔΟΠΟΙΗΣΗ

Εάν η λεπίδα ή εξαρτήματα που χρησιμοποιούνται για τη συγκράτησή της δεν τοποθετηθούν σωστά, μπορεί να προκύψει κίνδυνος. Εάν όλα τα αρχικά εξαρτήματα δεν χρησιμοποιηθούν και δεν συναρμολογηθούν όπως απεικονίζεται, είναι πιθανό κάποια λεπίδα ή εξάρτημά της να εκτιναχθεί από το κάτω μέρος του μηχανήματος προκαλώντας σοβαρό τραυματισμό ή θάνατο.

Να χρησιμοποιείτε πάντοτε λεπίδες, συστήματα μετάδοσης κίνησης λεπίδων και μπουλόνια λεπίδων της Toro, όπως απεικονίζεται.

15. Επαναφέρετε το μηχάνημα στην όρθια θέση.
16. Συνδέστε το καλώδιο στο μπουζί.

Συντήρηση θύρας σπορέα

Έλεγχος της θύρας σπορέα

Περιοδικότητα εργασιών σέρβις: Πριν από κάθε χρήση ή καθημερινά

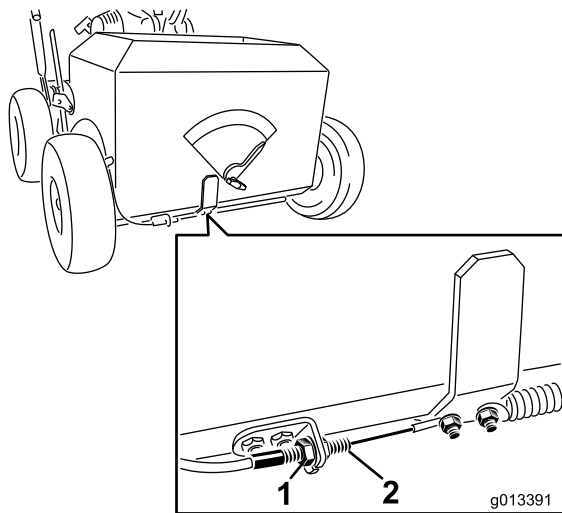
Σημείωση: Αν έχουν παγιδευτεί ξένα υλικά, η θύρα μπορεί να μην κινείται ελεύθερα.

1. Σβήστε τον κινητήρα, περιμένετε να ακινητοποιηθούν όλα τα κινούμενα μέρη και αποσυνδέστε το καλώδιο του μπουζί. Βάλτε χειρόφρενο.
2. Ελέγξτε αν η θύρα σπορέα κινείται ελεύθερα και αν είναι καθαρή από ξένα υλικά.
3. Εάν η θύρα σπορέα δεν ανοίγει μέχρι τον αναστολέα όταν ο μοχλός ελέγχου σπορέα βρίσκεται στη θέση ON, καθαρίστε το συγκρότημα της θύρας· ανατρέξτε στην ενότητα [Καθαρισμός της θύρας σπορέα \(σελίδα 33\)](#).

Ρύθμιση της κλειστής θέσης της θύρας σπορέα

Εάν η θύρα σπορέα παραμένει μισάνοιχτη όταν ο μοχλός ελέγχου σπορέα βρίσκεται στη θέση OFF, κάντε τα εξής:

1. Σβήστε τον κινητήρα, περιμένετε να ακινητοποιηθούν όλα τα κινούμενα μέρη και αποσυνδέστε το καλώδιο του μπουζί.
2. Ανυψώστε τις λεπίδες κοπής στην υψηλότερη θέση.
3. Τραβήξτε τον μοχλό ελέγχου σπορέα ώστε να έρθει στη θέση OFF.
4. Ξεσφίξτε τα παξιμάδια του καλωδίου στον μοχλό ελέγχου σπορέα (βλ. [Σχήμα 28](#)).



Σχήμα 28

g013391

1. Ασφαλιστικό παξιμάδι
 2. Καλώδιο
-
5. Μετακινώντας το καλώδιο προς τα δεξιά η θύρα σπορέα κλείνει και προς τα αριστερά ανοίγει.

Σημαντικό: Μην σφίγγετε το καλώδιο υπερβολικά. Αν η θύρα σπορέα βρίσκεται τέρμα δεξιά με το καλώδιο τεζαρισμένο μπορεί να προκληθεί ζημιά στη θύρα και το καλώδιο. Ρυθμίστε το καλώδιο όσο χρειάζεται για να κλείσουν τα ανοίγματα στον πυθμένα του σπορέα.
 6. Σφίξτε τα ασφαλιστικά παξιμάδια και δοκιμάστε τη λειτουργία του μοχλού ελέγχου σπορέα για να βεβαιωθείτε ότι η θύρα σπορέα ανοιγοκλείνει σωστά.

Καθαρισμός

Πλύσιμο του μηχανήματος

Όταν χρειάζεται, πλύντε το μηχάνημα μόνο με νερό ή με ήπιο απορρυπαντικό. Κατά το πλύσιμο του μηχανήματος μπορείτε να χρησιμοποιείτε πανί.

Σημαντικό: Μην χρησιμοποιείτε υφάλμυρο ή ακάθαρτο νερό για τον καθαρισμό του μηχανήματος.

Σημαντικό: Μην χρησιμοποιείτε εξοπλισμό πλυσίματος υπό πίεση για το πλύσιμο του μηχανήματος. Ο εξοπλισμός πλυσίματος υπό πίεση μπορεί να φθείρει σημαντικές ετικέτες ή να απομακρύνει απαραίτητο γράσο από τα σημεία τριβής. Αποφύγετε την υπερβολική χρήση νερού κοντά στον πίνακα ελέγχου και τον κινητήρα.

Σημαντικό: Μην πλένετε το μηχάνημα ενώ ο κινητήρας βρίσκεται σε λειτουργία. Το πλύσιμο του μηχανήματος ενώ ο κινητήρας βρίσκεται σε λειτουργία ενδέχεται να προκαλέσει εσωτερική ζημιά στον κινητήρα.

Καθαρισμός του χώρου του κινητήρα

Περιοδικότητα εργασιών σέρβις: Πριν από κάθε χρήση ή καθημερινά (Ο χώρος του κινητήρα και της εξάτμισης θα πρέπει να καθαρίζεται συχνότερα σε περιβάλλον ιδιαίτερα αυξημένων ρύπων ή σκόνης.)

⚠ ΠΡΟΣΟΧΗ

Η ύπαρξη υπερβολικής ποσότητας ξένων υλικών γύρω από τον χώρο του κινητήρα και της εξάτμισης μπορεί να προκαλέσει υπερθέρμανση στον χώρο του κινητήρα και της εξάτμισης, που μπορεί να αποτελέσει πηγή κινδύνου.

Καθαρίστε όλα τα ξένα υλικά γύρω από τον χώρο του κινητήρα και της εξάτμισης.

1. Σβήστε τον κινητήρα, περιμένετε να ακινητοποιηθούν όλα τα κινούμενα μέρη και αποσυνδέστε το καλώδιο του μπουζί.
2. Καθαρίστε όλα τα ξένα υλικά από τον κινητήρα και τη σίτα εισόδου αέρα, καθώς και γύρω από τον κινητήρα.
3. Σκουπίστε τυχόν επιπλέον γράσο ή λιπαντικό γύρω από τον κινητήρα.

Καθαρισμός της κάτω πλευράς του μηχανήματος

Περιοδικότητα εργασιών σέρβις: Πριν από κάθε χρήση ή καθημερινά

1. Σβήστε τον κινητήρα, περιμένετε να ακινητοποιηθούν όλα τα κινούμενα μέρη και αποσυνδέστε το καλώδιο του μπουζί.
2. Για να διασφαλίσετε βέλτιστη απόδοση, καθαρίζετε την κάτω πλευρά του μηχανήματος.

⚠ ΠΡΟΣΟΧΗ

Ενδέχεται να εκτοξευτούν υλικά από την κάτω πλευρά του περιβλήματος.

- Χρησιμοποιείτε προστατευτικά για τα μάτια.
 - Σταθείτε στη θέση χειριστή (πίσω από τη χειρολαβή).
 - Μην επιτρέπετε την παρουσία άλλων ατόμων στον χώρο.
3. Γυρίστε τον διακόπτη καυσίμου στη θέση OFF και αποστραγγίστε το καύσιμο από το ρεζερβουάρ· ανατρέξτε στην ενότητα [Αποστράγγιση ρεζερβουάρ καυσίμου \(σελίδα 26\)](#).
 4. Γείρετε το μηχανήμα προς τα πίσω μέχρι το πάνω (αναδιπλούμενο) μέρος της χειρολαβής να ακουμπήσει στο έδαφος, και τοποθετήστε έναν τρίποδα στήριξης κάτω από το μηχανήμα.
Σημείωση: Εάν είναι αναγκαίο, ζητήστε τη βοήθεια ενός ακόμη ατόμου για να γείρετε το μηχανήμα προς τα πίσω.
 5. Αφαιρέστε τα ξένα υλικά με αποξεστήρα ή άλλο κατάλληλο μέσο. Αποφύγετε τις προεξοχές και τα αιχμηρά άκρα.
 6. Επαναφέρετε το μηχανήμα στην όρθια θέση.
 7. Γεμίστε το ρεζερβουάρ καυσίμου.
 8. Συνδέστε το καλώδιο στο μπουζί.

Καθαρισμός του καλύμματος των ιμάντων

Περιοδικότητα εργασιών σέρβις: Κάθε 50 ώρες

1. Σβήστε τον κινητήρα και περιμένετε να ακινητοποιηθούν όλα τα κινούμενα μέρη.
2. Αποσυνδέστε το καλώδιο του μπουζί.
3. Αφαιρέστε και φυλάξτε τα 4 μπουλόνια, τα γκρόβερ και τους 2 αποστάτες που συγκρατούν

το κάλυμμα των ιμάντων στην αριστερή πλευρά του μηχανήματος.

4. Αφαιρέστε το κάλυμμα και βουρτσίστε τα ξένα υλικά που τυχόν υπάρχουν γύρω από τους ιμάντες.
5. Τοποθετήστε το κάλυμμα των ιμάντων και σφίξτε όλα τα εξαρτήματα.
6. Συνδέστε το καλώδιο στο μπουζί.

Καθαρισμός της θύρας σπορέα

1. Σβήστε τον κινητήρα και περιμένετε να ακινητοποιηθούν όλα τα κινούμενα μέρη.
2. Αποσυνδέστε το καλώδιο του μπουζί.
3. Αποστραγγίστε το καύσιμο από το ρεζερβουάρ· ανατρέξτε στην ενότητα [Αποστράγγιση ρεζερβουάρ καυσίμου \(σελίδα 26\)](#).
4. Γείρετε το μηχανήμα προς τα πίσω μέχρι το πάνω (αναδιπλούμενο) μέρος της χειρολαβής να ακουμπήσει στο έδαφος, και τοποθετήστε έναν τρίποδα στήριξης κάτω από το μηχανήμα.
Σημείωση: Εάν είναι αναγκαίο, ζητήστε τη βοήθεια ενός ακόμη ατόμου για να γείρετε το μηχανήμα προς τα πίσω.
5. Καθαρίστε τα ξένα υλικά μεταξύ του πλαισίου και της θύρας σπορέα.
6. Λιπάνετε την επιφάνεια ολίσθησης μεταξύ του πλαισίου και της θύρας σπορέα με ένα ξηρό λιπαντικό.
7. Επαναφέρετε το μηχανήμα στην όρθια θέση.
8. Γεμίστε το ρεζερβουάρ καυσίμου.
9. Συνδέστε το καλώδιο στο μπουζί.

Αποθήκευση

Ασφάλεια αποθήκευσης

- Σταθμεύστε το μηχάνημα σε επίπεδο έδαφος, σβήστε τον κινητήρα, περιμένετε να ακινητοποιηθούν όλα τα κινούμενα μέρη, βάλτε χειρόφρενο και αφήστε το μηχάνημα να κρυώσει πριν το αποθηκεύσετε.
- Μην αποθηκεύετε το μηχάνημα ή καύσιμα κοντά σε φλόγες και μην αποστραγγίζετε το καύσιμο σε εσωτερικό χώρο.

Αποθήκευση του μηχανήματος

1. Ανυψώστε τις λεπίδες κοπής, ακινητοποιήστε το μηχάνημα, σβήστε τον κινητήρα και αποσυνδέστε το καλώδιο του μπουζί.
2. Αφαιρέστε βρομιές και λοιπές ακαθαρσίες από ολόκληρο το μηχάνημα.
Σημαντικό: Μπορείτε να πλένετε το μηχάνημα με ήπιο απορρυπαντικό και νερό. Μην χρησιμοποιείτε πλυστικό για το πλύσιμο του μηχανήματος. Αποφύγετε την υπερβολική χρήση νερού, ειδικά κοντά στον κινητήρα.
3. Κάντε σέρβις στο φίλτρο αέρα· ανατρέξτε στην ενότητα [Σέρβις του φίλτρου αέρα \(σελίδα 23\)](#).
4. Αλλάξτε το λάδι κινητήρα· ανατρέξτε στην ενότητα [Αλλαγή λαδιού κινητήρα \(σελίδα 24\)](#).
5. Γρασάρετε τα ρουλεμάν του άξονα κοπής· ανατρέξτε στην ενότητα [Λίπανση ρουλεμάν άξονα κοπής \(σελίδα 22\)](#).
6. Αν πρόκειται να αποθηκεύσετε το μηχάνημα για διάστημα μεγαλύτερο από 30 μέρες, κάντε τις ακόλουθες προεργασίες:

- A. Στο καύσιμο που υπάρχει στο ρεζερβουάρ προσθέστε σταθεροποιητικό/συντηρητικό με βάση το πετρέλαιο. Ακολουθήστε τις οδηγίες ανάμιξης του κατασκευαστή του σταθεροποιητικού. **Μη χρησιμοποιείτε σταθεροποιητή με βάση αλκοόλη (αιθανόλη ή μεθανόλη).**

Σημείωση: Το σταθεροποιητικό/συντηρητικό είναι πιο αποτελεσματικό όταν αναμιγνύεται με φρέσκο καύσιμο και χρησιμοποιείται πάντοτε.

- B. Αφήστε τον κινητήρα σε λειτουργία μέχρι να τελειώσει το καύσιμο και να σβήσει.
- C. Πατήστε το τσοκ.

- D. Βάλτε μπρος τον κινητήρα και αφήστε τον σε λειτουργία μέχρι να μην παίρνει πάλι μπρος.
- E. Απορρίψτε το καύσιμο όπως προβλέπεται. Ανακυκλώστε το καύσιμο σύμφωνα με τους τοπικούς κανονισμούς.

Σημαντικό: Μην αποθηκεύετε καύσιμα που περιέχουν σταθεροποιητικό/συντηρητικό για μεγαλύτερο διάστημα από εκείνο που υποδεικνύει ο κατασκευαστής του σταθεροποιητικού/συντηρητικού.

7. Ελέγξτε και σφίξτε όλα τα μπουλόνια, τα παξιμάδια και τις βίδες. Επισκευάστε ή αντικαταστήστε κάθε εξάρτημα που έχει υποστεί ζημιά.
8. Βάψτε όλες τις επιφάνειες που έχουν γρατσουινιές ή εκτεθειμένο γυμνό μέταλλο χρησιμοποιώντας βαφή που μπορείτε να προμηθευτείτε από εξουσιοδοτημένο αντιπρόσωπο σέρβις.
9. Αποθηκεύστε το μηχάνημα σε επίπεδη επιφάνεια, σε καθαρό και ξηρό χώρο στάθμευσης ή αποθήκευσης.
10. Σκεπάστε το μηχάνημα ώστε να είναι προστατευμένο και να διατηρείται καθαρό.

Επαναφορά του μηχανήματος από την αποθήκευση

1. Ελέγξτε και σφίξτε όλα τα εξαρτήματα σύνδεσης.
2. Επιθεωρήστε το μπουζί και αντικαταστήστε το σε περίπτωση που είναι βρώμικο ή παρουσιάζει φθορές ή ρωγμές· ανατρέξτε στο εγχειρίδιο χρήστη του κινητήρα.
3. Σφίξτε το μπουζί με το χέρι μέχρι να σφίξει και εν συνεχεία κατά επιπλέον $\frac{1}{2}$ της στροφής αν είναι καινούριο, αλλιώς σφίξτε το κατά επιπλέον $\frac{1}{8}$ έως $\frac{1}{4}$ της στροφής.
4. Εκτελέστε όλες τις απαιτούμενες εργασίες συντήρησης· ανατρέξτε στην ενότητα [Συντήρηση \(σελίδα 21\)](#).
5. Ελέγξτε τη στάθμη του λαδιού κινητήρα· ανατρέξτε στην ενότητα [Έλεγχος στάθμης λαδιού κινητήρα \(σελίδα 24\)](#).
6. Γεμίστε το ρεζερβουάρ με φρέσκο καύσιμο· ανατρέξτε στην ενότητα [Ανεφοδιασμός καυσίμου \(σελίδα 14\)](#).
7. Συνδέστε το καλώδιο στο μπουζί.

Επίλυση προβλημάτων

Πρόβλημα	Πιθανή αιτία	Διορθωτική ενέργεια
Ο κινητήρας δεν παίρνει μπρος, παίρνει μπρος με δυσκολία ή σβήνει.	<ol style="list-style-type: none"> 1. Το ρεζερβουάρ καυσίμου είναι άδειο. 2. Ο διακόπτης καυσίμου είναι κλειστός. 3. Υπάρχουν σκουπιδάκια στο φίλτρο καυσίμου. 4. Στο σύστημα καυσίμων υπάρχουν σκουπιδάκια, νερό ή πολυκαιρισμένο καύσιμο. 5. Το φίλτρο αέρα είναι ακάθαρτο. 6. Το μπουζί είναι παλιό ή το διάκενό του θέλει ρύθμιση. 7. Το καλώδιο του μπουζί δεν είναι συνδεδεμένο. 	<ol style="list-style-type: none"> 1. Γεμίστε το ρεζερβουάρ καυσίμου. 2. Ανοίξτε τον διακόπτη καυσίμου. 3. Αντικαταστήστε το φίλτρο καυσίμου. 4. Επικοινωνήστε με έναν εξουσιοδοτημένο αντιπρόσωπο σέρβις. 5. Καθαρίστε ή αντικαταστήστε τα στοιχεία του φίλτρου αέρα. 6. Ρυθμίστε ή αντικαταστήστε το μπουζί. 7. Ελέγξτε τη σύνδεση του καλωδίου του μπουζί.
Ο κινητήρας παρουσιάζει απώλειες ισχύος.	<ol style="list-style-type: none"> 1. Το φορτίο του κινητήρα είναι υπερβολικό. 2. Το φίλτρο αέρα είναι ακάθαρτο. 3. Η στάθμη λαδιού στον στροφαλοθάλαμο είναι χαμηλή. 4. Τα πτερύγια και οι αεραγωγοί ψύξης του κινητήρα έχουν βουλώσει. 5. Σκουπιδάκια στο φίλτρο καυσίμου. 6. Στο σύστημα καυσίμων υπάρχουν σκουπιδάκια, νερό ή πολυκαιρισμένο καύσιμο. 	<ol style="list-style-type: none"> 1. Μειώστε την ταχύτητα πορείας ή το βάθος κοπής. 2. Καθαρίστε ή αντικαταστήστε τα στοιχεία του φίλτρου αέρα. 3. Προσθέστε λάδι στον στροφαλοθάλαμο. 4. Απομακρύνετε τα ξένα υλικά που φράσσουν τα πτερύγια και τους αεραγωγούς ψύξης. 5. Αντικαταστήστε το φίλτρο καυσίμου. 6. Επικοινωνήστε με έναν εξουσιοδοτημένο αντιπρόσωπο σέρβις.
Ο κινητήρας υπερθερμαίνεται.	<ol style="list-style-type: none"> 1. Το φορτίο του κινητήρα είναι υπερβολικό. 2. Η στάθμη λαδιού στον στροφαλοθάλαμο είναι χαμηλή. 3. Τα πτερύγια και οι αεραγωγοί ψύξης του κινητήρα έχουν βουλώσει. 	<ol style="list-style-type: none"> 1. Μειώστε την ταχύτητα πορείας ή το βάθος κοπής. 2. Προσθέστε λάδι στον στροφαλοθάλαμο. 3. Απομακρύνετε τα ξένα υλικά που φράσσουν τα πτερύγια και τους αεραγωγούς ψύξης.
Το μηχάνημα τραβάει προς τα αριστερά ή τα δεξιά.	<ol style="list-style-type: none"> 1. Η πίεση των ελαστικών στους τροχούς κίνησης δεν είναι σωστή. 	<ol style="list-style-type: none"> 1. Ρυθμίστε την πίεση των ελαστικών στους τροχούς κίνησης.
Το μηχάνημα δεν κινείται.	<ol style="list-style-type: none"> 1. Ο ιμάντας κίνησης ή ο ιμάντας της αντλίας έχει φθαρεί, χαλαρώσει ή σπάσει. 2. Ο ιμάντας κίνησης ή ο ιμάντας της αντλίας έχει βγει από την τροχαλία. 3. Η στάθμη του λιπαντικού μετάδοσης είναι χαμηλή. 4. Το καλώδιο αυτοκινούμενης λειτουργίας χρειάζεται ρύθμιση ή έχει σπάσει. 	<ol style="list-style-type: none"> 1. Αντικαταστήστε τον ιμάντα. 2. Αντικαταστήστε τον ιμάντα. 3. Προσθέστε υδραυλικό λάδι στο σύστημα μετάδοσης. 4. Ρυθμίστε ή αντικαταστήστε το καλώδιο.
Υπάρχουν μη φυσιολογικοί κραδασμοί.	<ol style="list-style-type: none"> 1. Μία ή περισσότερες λεπίδες έχουν στραβώσει. 2. Τα μπουλόνια στερέωσης του κινητήρα έχουν λασκάρει. 3. Η τροχαλία του κινητήρα ή η ελεύθερη τροχαλία έχει χαλαρώσει. 4. Η τροχαλία του κινητήρα έχει υποστεί ζημιά. 5. Ο ιμάντας έχει υποστεί ζημιά. 	<ol style="list-style-type: none"> 1. Αντικαταστήστε τη λεπίδα ή τις λεπίδες. 2. Σφίξτε τα μπουλόνια στερέωσης του κινητήρα. 3. Σφίξτε τη χαλαρή τροχαλία. 4. Επικοινωνήστε με έναν εξουσιοδοτημένο αντιπρόσωπο σέρβις. 5. Τοποθετήστε καινούριο ιμάντα.

Δήλωση ιδιωτικού απορρήτου για τον Ευρωπαϊκό Οικονομικό Χώρο (EOX) και το Ηνωμένο Βασίλειο

Χρήση των προσωπικών πληροφοριών σας από την Toro

Η The Toro Company («Toro») σέβεται την ιδιωτικότητά σας. Όταν αγοράζετε τα προϊόντα μας, ενδέχεται να συλλέξουμε ορισμένες πληροφορίες για εσάς, είτε άμεσα από εσάς είτε μέσω των κατά τόπους εταιρειών ή εμπορικών αντιπροσώπων της Toro. Στην Toro χρησιμοποιούμε αυτές τις πληροφορίες για να εκπληρώσουμε συμβατικές υποχρεώσεις, όπως για να καταχωρίσουμε την εγγύησή σας, να διεκπεραιώσουμε τυχόν αξίωση που θα εγείρετε βάσει της εγγύησης ή να επικοινωνήσουμε μαζί σας σε περίπτωση ανάκλησης προϊόντος, καθώς και για θεμιτούς επιχειρηματικούς σκοπούς, όπως για να μετρήσουμε την ικανοποίηση των πελατών μας, να βελτιώσουμε τα προϊόντα μας ή να σας παράσχουμε πληροφορίες για προϊόντα που μπορεί να σας ενδιαφέρουν. Ενδέχεται να κοινοποιήσουμε τις πληροφορίες σας σε θυγατρικές ή συνδεδεμένες εταιρείες μας, εμπορικούς αντιπροσώπους ή άλλους επιχειρηματικούς εταίρους μας σε σχέση με τις δραστηριότητες αυτές. Ενδέχεται επίσης να γνωστοποιήσουμε προσωπικές πληροφορίες σας αν αυτό απαιτείται διά νόμου ή σε σχέση με την αγοραπωλησία ή συγχώνευση μιας επιχείρησης. Δεν πρόκειται σε καμία περίπτωση να πωλήσουμε προσωπικές πληροφορίες σας σε άλλη εταιρεία για σκοπούς μάρκετινγκ.

Διατήρηση των προσωπικών πληροφοριών σας

Η Toro θα τηρεί τις προσωπικές πληροφορίες σας για όσο διάστημα χρειάζεται για τους παραπάνω σκοπούς και σύμφωνα με τις απαιτήσεις του νόμου. Για περισσότερες πληροφορίες σχετικά με τις προβλεπόμενες περιόδους διατήρησης επικοινωνήστε μαζί μας στη διεύθυνση legal@toro.com.

Η δέσμευση της Toro όσον αφορά την ασφάλεια

Οι προσωπικές πληροφορίες σας ενδέχεται να υποβληθούν σε επεξεργασία στις ΗΠΑ ή σε άλλες χώρες που έχουν λιγότερο αυστηρή νομοθεσία όσον αφορά την προστασία των δεδομένων σε σχέση με την χώρα διαμονής σας. Όταν διαβιβάζουμε πληροφορίες σας εκτός της χώρας διαμονής σας, θα λαμβάνουμε όλα τα μέτρα που προβλέπει ο νόμος για να διασφαλίζουμε την ύπαρξη κατάλληλων εγγυήσεων που θα εξασφαλίζουν την προστασία των δεδομένων τους και την ασφαλή διαχείρισή τους.

Πρόσβαση και διόρθωση

Ενδέχεται να έχετε το δικαίωμα να διορθώσετε ή να εξετάσετε τα δεδομένα προσωπικού χαρακτήρα σας, ή να αντιταχθείτε ή να περιορίσετε την επεξεργασία των δεδομένων σας. Προς τούτο, επικοινωνήστε μαζί μας μέσω μηνύματος ηλεκτρονικού ταχυδρομείου στη διεύθυνση legal@toro.com. Αν έχετε προβληματισμούς σχετικά με τον τρόπο με τον οποίο η Toro χειρίζεται τις πληροφορίες σας, σας προτρέπουμε να τους θέσετε απευθείας σε εμάς. Επισημαίνεται ότι οι κάτοικοι Ευρώπης έχουν το δικαίωμα να υποβάλλουν καταγγελία στην οικεία αρχή προστασίας δεδομένων.