



# Kit d'éclairage

## Porte-outil compact Dingo®

N° de modèle 144-7101

### Instructions de montage

# Montage

## Pièces détachées

Reportez-vous au tableau ci-dessous pour vérifier si toutes les pièces ont été expédiées.

Procédure	Description	Qté	Utilisation
<b>1</b>	Aucune pièce requise	–	Préparation de la machine.
<b>2</b>	Aucune pièce requise	–	Dépose des panneaux d'accès (TX 525 seulement).
<b>3</b>	Feu Boulon de carrosserie (5/16" x 1") Rondelle plate Bague en caoutchouc Écrou (5/16") Support de feu gauche Support de feu droit Boulon autotaraudeur (5/16" x 3/4") Rondelle bombée (groupes de déplacement 320-D ou 323 seulement)	2 2 4 2 6 1 1 4 2	Montage du feu droit.
<b>4</b>	Faisceau de câblage Attache-câble	1 2	Acheminement du faisceau de câblage.
<b>5</b>	Fusible (10 A) – groupe de déplacement 525 seulement	1	Dernières opérations d'installation.

# 1

- Ouvrez ou déposez le capot, selon le type de machine.
- Débranchez le câble négatif (–) de la batterie.

## Préparation de la machine

Aucune pièce requise

## Procédure

- Garez la machine sur une surface plane et horizontale.
- Serrez le frein de stationnement.
- Abaissez les bras de la chargeuse.
- Coupez le moteur et enlevez la clé.



# 2

## Dépose des panneaux d'accès

### Groupe de déplacement TX 525 seulement

Aucune pièce requise

### Dépose du porte-fusibles

1. Sortez la goupille fendue du bas de la béquille de capot et sortez la béquille des supports de retenue et de la languette.

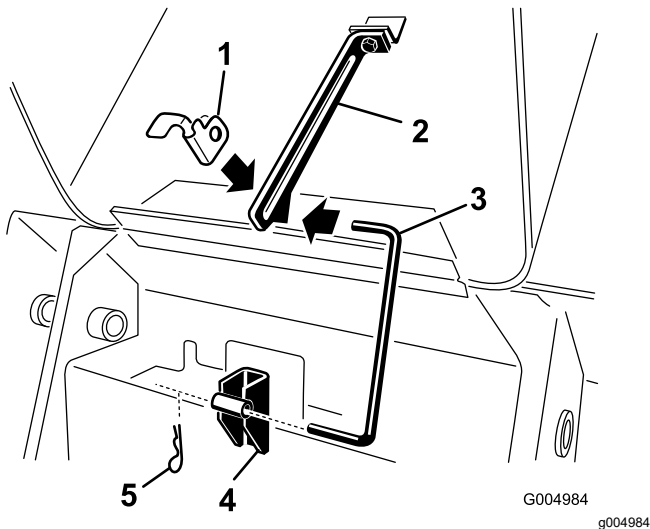


Figure 1

- |                                 |                                 |
|---------------------------------|---------------------------------|
| 1. Languette de béquille        | 4. Support de retenue inférieur |
| 2. Support de retenue supérieur | 5. Goupille fendue              |
| 3. Béquille                     |                                 |

2. Retirez les 4 vis de fixation du porte-fusibles et tirez le porte-fusibles vers vous puis vers le haut pour le déposer.

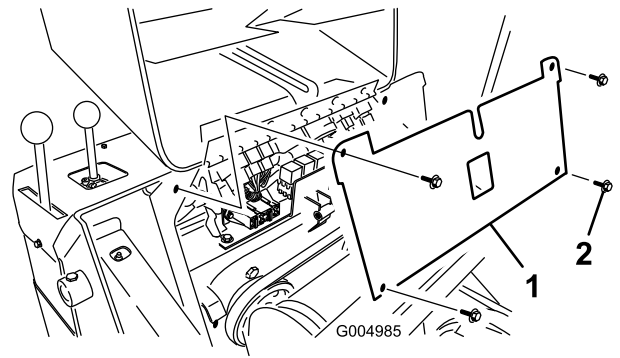


Figure 2

- |                   |        |
|-------------------|--------|
| 1. Porte-fusibles | 2. Vis |
|-------------------|--------|

### Dépose du panneau arrière

1. Dévissez les 2 boutons à tige filetée qui fixent le couvercle d'accès arrière à la machine (Figure 3).

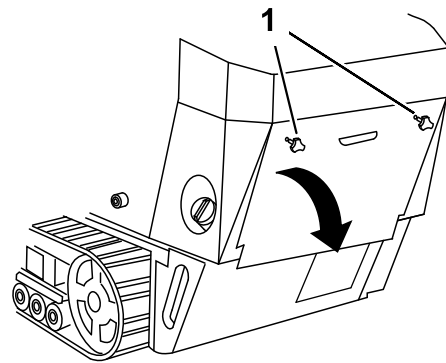


Figure 3

2. Basculez le couvercle d'accès arrière vers le bas (Figure 3) et déposez-le pour accéder aux composants internes.

# 3

## Montage des éclairages

### Pièces nécessaires pour cette opération:

2	Feu
2	Boulon de carrosserie (5/16" x 1")
4	Rondelle plate
2	Bague en caoutchouc
6	Écrou (5/16")
1	Support de feu gauche
1	Support de feu droit
4	Boulon autotarauteur (5/16" x 3/4")
2	Rondelle bombée (groupes de déplacement 320-D ou 323 seulement)

### Groupes de déplacement 320-D ou 323

**Remarque:** Vous n'avez besoin que de 2 boulons autotarauteurs pour installer le kit sur les groupes de déplacement 320-D ou 323.

1. Montez le support de feu droit.

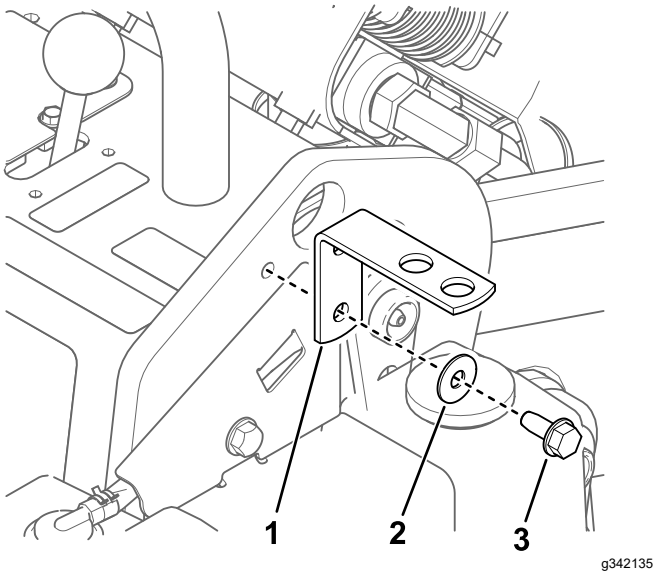


Figure 4

1. Support de feu droit
2. Rondelle bombée
3. Boulon autotarauteur (5/16" x 3/4")

2. Montez un feu dans le trou extérieur du support.

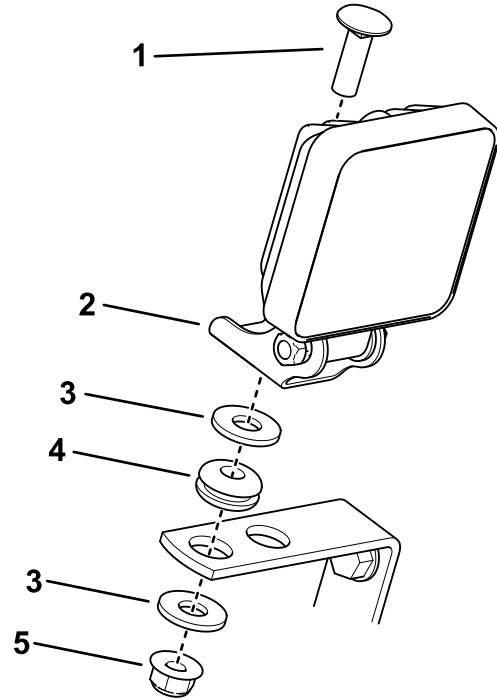


Figure 5

1. Boulon de carrosserie (5/16" x 1")
2. Feu
3. Rondelle plate
4. Bague en caoutchouc
5. Écrou (5/16")

3. Montez le support de feu gauche.

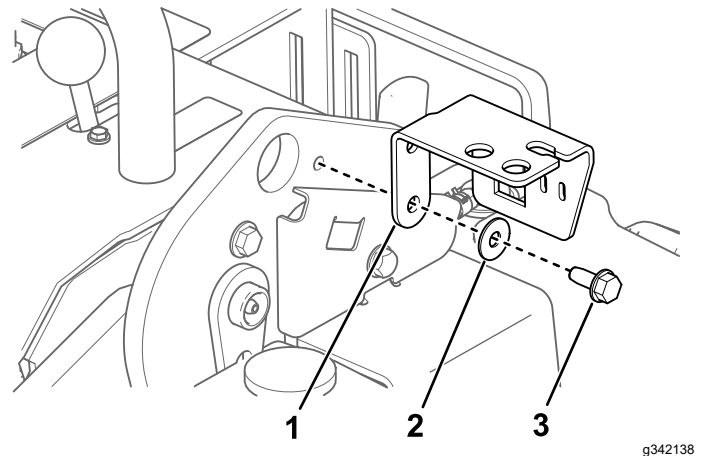
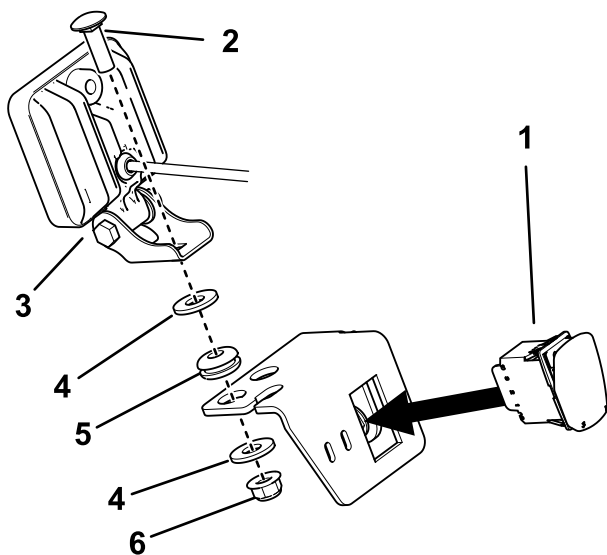


Figure 6

1. Support de feu gauche
2. Rondelle bombée
3. Boulon autotarauteur (5/16" x 3/4")

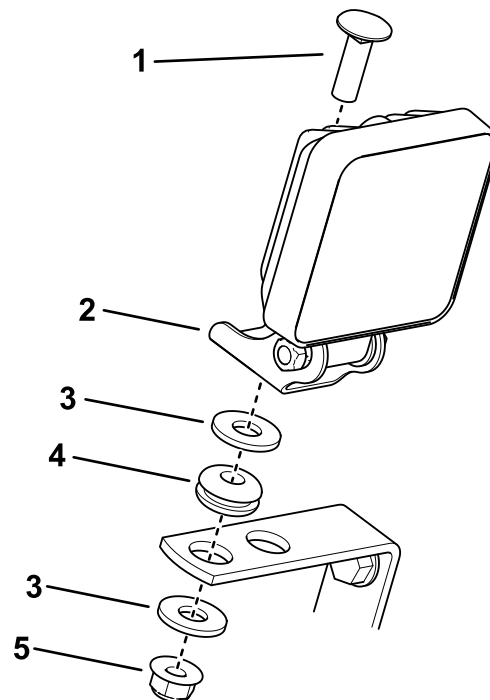
- Montez l'autre feu et le commutateur sur le support.



**Figure 7**

g342137

- |                                       |                        |
|---------------------------------------|------------------------|
| 1. Commutateur                        | 4. Rondelle plate      |
| 2. Boulon de carrosserie (5/16" x 1") | 5. Bague en caoutchouc |
| 3. Feu                                | 6. Écrou (5/16")       |



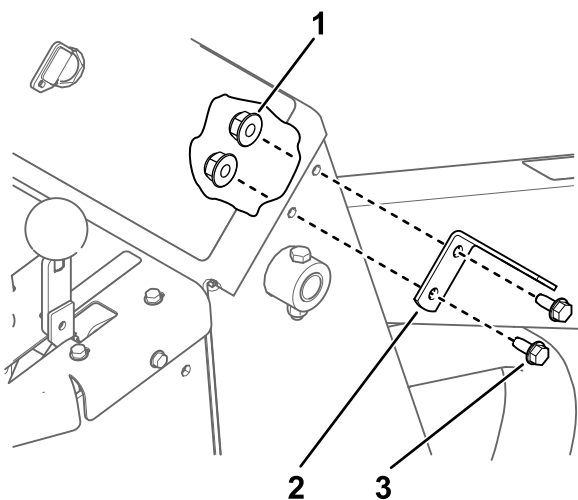
**Figure 9**

g342140

- |                                       |                        |
|---------------------------------------|------------------------|
| 1. Boulon de carrosserie (5/16" x 1") | 4. Bague en caoutchouc |
| 2. Feu                                | 5. Écrou (5/16")       |
| 3. Rondelle plate                     |                        |

## Groupes de déplacement TX 427 ou TX 525

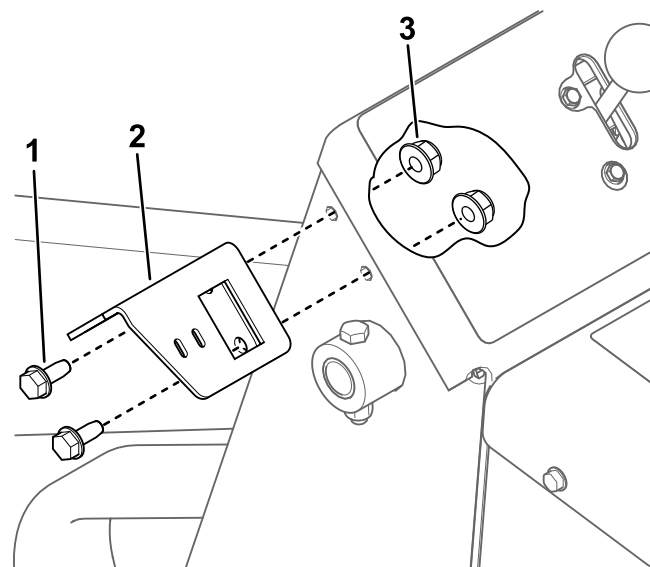
- Montez le support droit.



**Figure 8**

g357089

- |                         |  |
|-------------------------|--|
| 1. Écrou (5/16")        | 3. Boulon autotaraudeur (5/16" x 3/4") |
| 2. Support de feu droit |  |



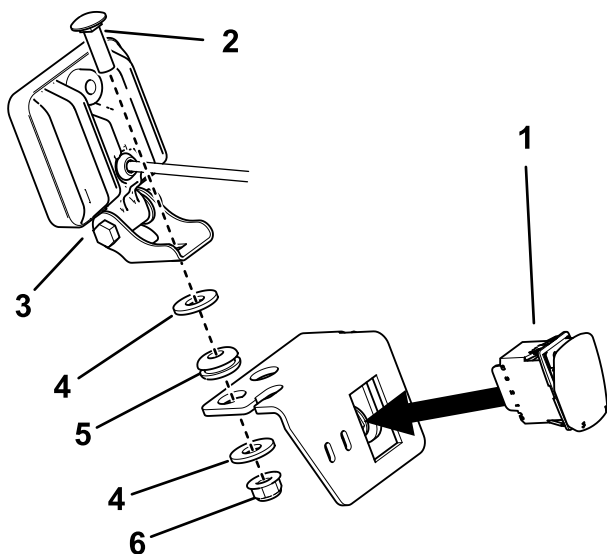
**Figure 10**

g357088

- |  |                  |
|--|------------------|
| 1. Boulon autotaraudeur (5/16" x 3/4") | 3. Écrou (5/16") |
| 2. Support de feu gauche               |                  |

- Fixez un feu sur le support.

- Montez l'autre feu et le commutateur sur le support.

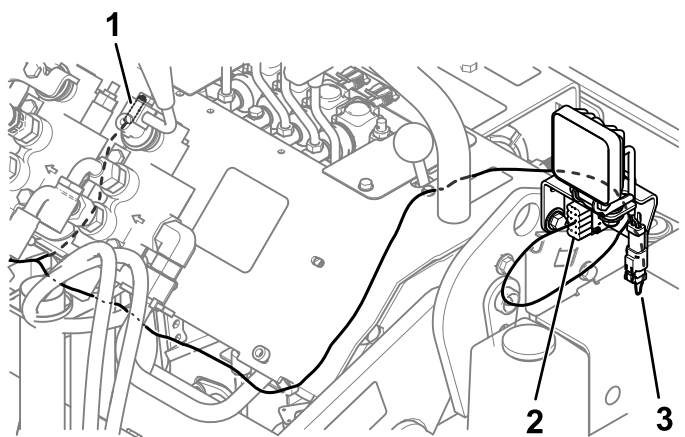


**Figure 11**

- |                                       |                        |
|---------------------------------------|------------------------|
| 1. Commutateur                        | 4. Rondelle plate      |
| 2. Boulon de carrosserie (5/16" x 1") | 5. Bague en caoutchouc |
| 3. Feu                                | 6. Écrou (5/16")       |

g342137

1. Branchez le faisceau sur le feu gauche et le commutateur.

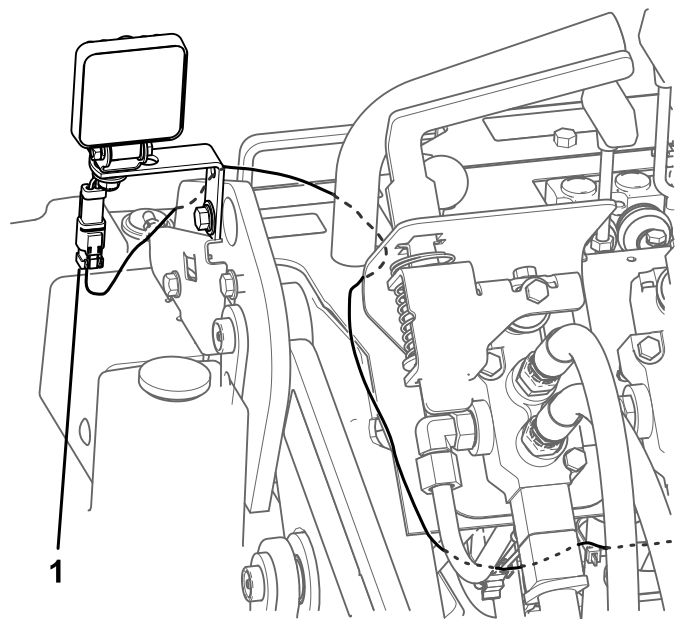


**Figure 13**

g342264

- |   |               |
|---|---------------|
| 1. Connecteur du faisceau de la machine (P42) | 3. Feu gauche |
| 2. Commutateur                                |               |

2. Faites passer le faisceau à l'intérieur de la poignée gauche, puis devant le panneau de commande, derrière les flexibles.
3. Branchez le faisceau sur le faisceau de la machine (P06).
4. Faites passer le faisceau derrière les flexibles, à l'intérieur de la poignée droite.



**Figure 14**

g342265

1. Feu droit

5. Connectez le feu droit.
6. Fixez le faisceau sur le support de feu gauche.

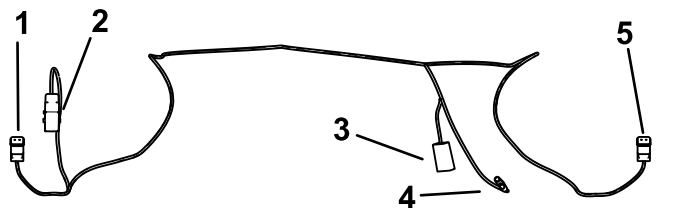
# 4

## Acheminement du faisceau de câblage

Pièces nécessaires pour cette opération:

1	Faisceau de câblage
2	Attache-câble

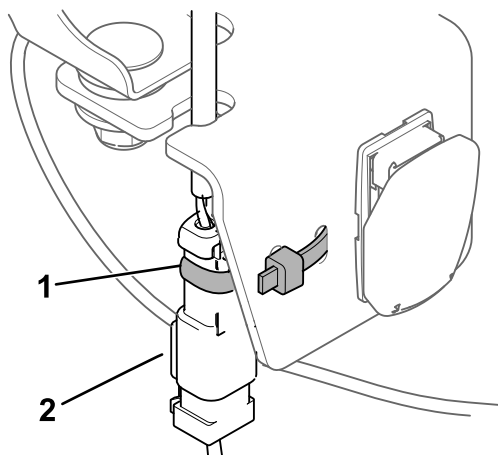
## Groupes de déplacement 320-D ou 323



**Figure 12**

g342266

- |                   |                                     |
|-------------------|-------------------------------------|
| 1. Feu gauche     | 4. Faisceau principal de la machine |
| 2. Commutateur    | 5. Feu droit                        |
| 3. Fusible (10 A) |                                     |

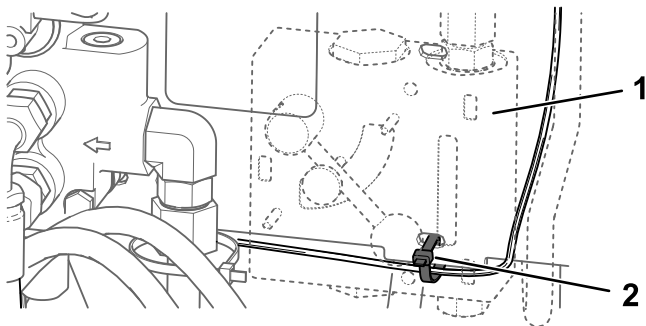


**Figure 15**

g342385

1. Attache-câble
2. Faisceau de feu gauche

7. Fixez le faisceau sur le flexible inférieur du diviseur de débit (groupes de déplacement 320-D seulement) ou le panneau de commande avant gauche.

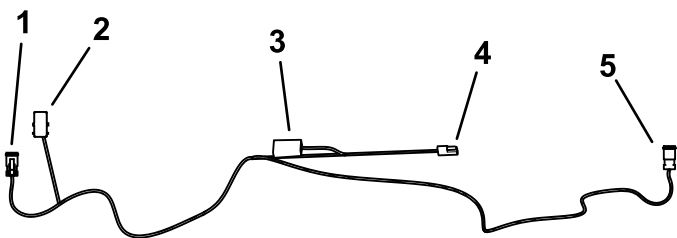


**Figure 16**

g342450

1. Diviseur de débit (groupes de déplacement 320-D seulement)
2. Attache-câble

## Groupes de déplacement TX 427 ou TX 525

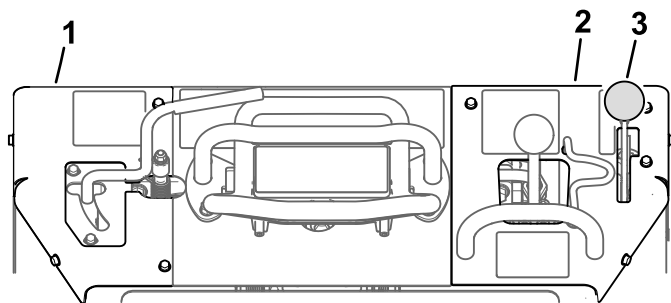


**Figure 17**

g342398

1. Feu gauche
2. Commutateur
3. Fusible (10 A)
4. Faisceau principal de la machine
5. Feu droit

1. Déposez le pommeau du levier de frein.



g357027

**Figure 18**

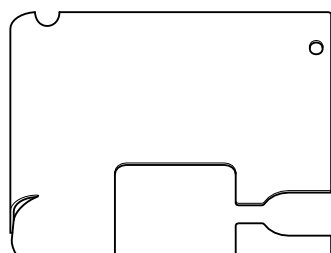
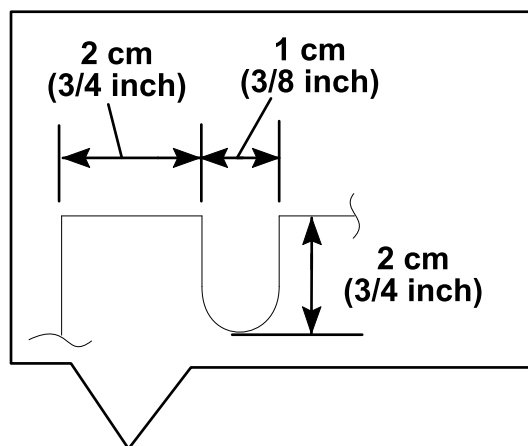
1. Couvercle gauche du panneau de commande (4 boulons)
2. Couvercle droit du panneau de commande (5 boulons)
3. Pommeau de levier de frein

2. Déposez les couvercles gauche et droit du panneau de commande.
3. Découpez une fente dans les deux couvercles du panneau de commande, comme illustré.

### **⚠ ATTENTION**

**Des débris peuvent être projetés dans les yeux et causer des blessures si vous utilisez une perceuse sans protection oculaire adéquate.**

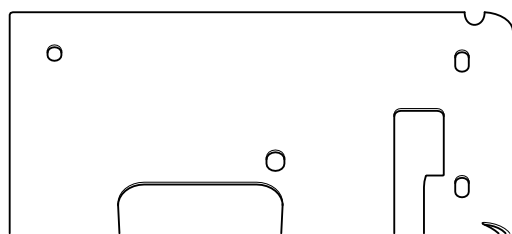
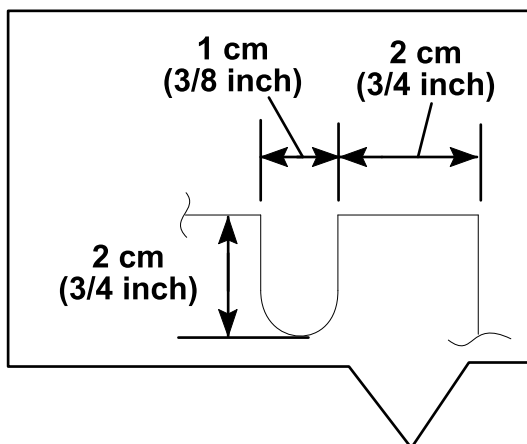
**Lors des opérations de perçage ou autres, portez toujours une protection oculaire.**



**Figure 19**

Couvercle gauche du panneau de commande

g357025

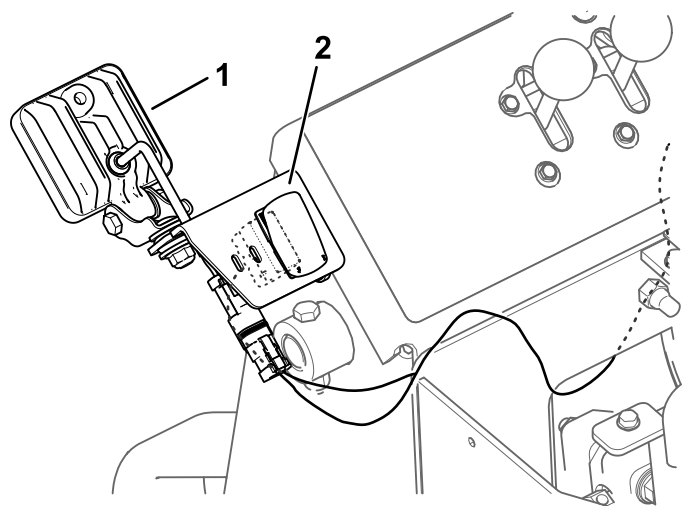


**Figure 20**

Couvercle droit du panneau de commande

g357024

4. Branchez le faisceau sur le feu gauche et le commutateur.

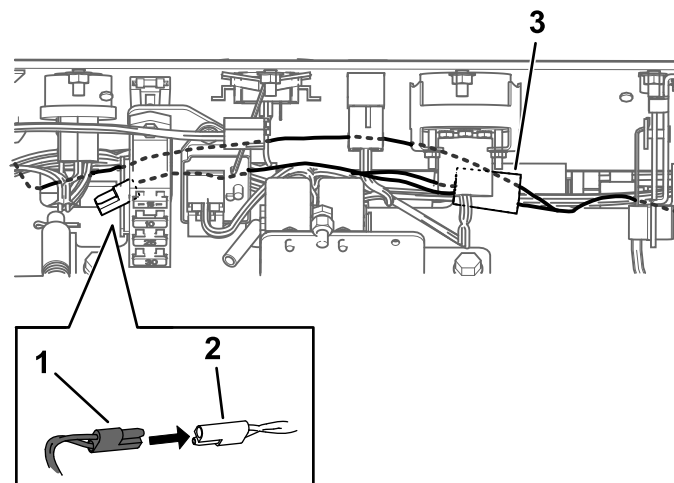


g342402

**Figure 21**

1. Feu gauche
2. Commutateur

5. Faites passer le faisceau dans le panneau de commande et à travers l'ouverture dans le cadre, en direction du compartiment moteur.
6. Faites traverser le faisceau à l'avant de la machine et connectez-le au faisceau de la machine (P09).

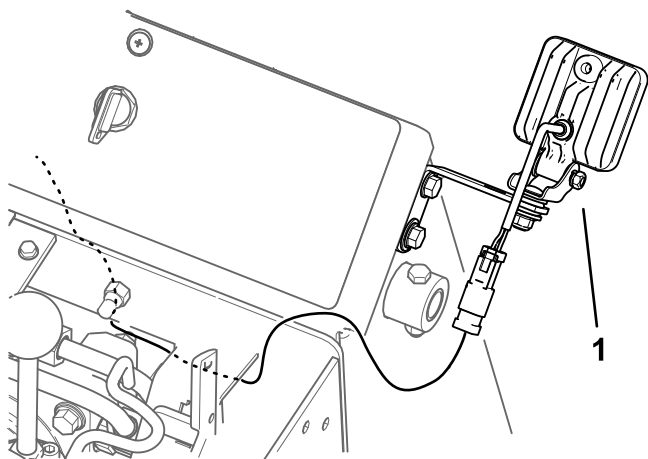


g342396

**Figure 22**

1. Connecteur du faisceau de la machine
2. Connecteur du kit d'éclairage partant du faisceau de la machine (P09)
3. Fusible

7. Ramenez le faisceau vers le panneau de commande et connectez-le au feu droit.

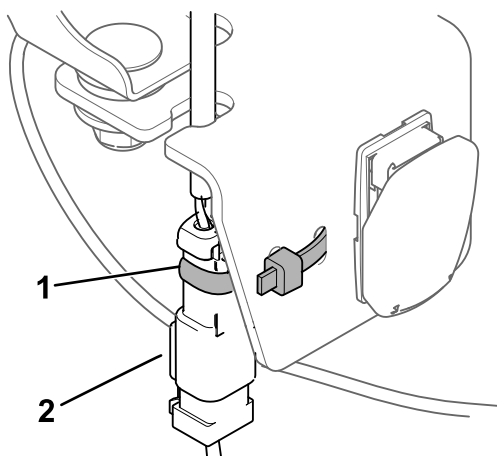


g357028

**Figure 23**

1. Feu droit.

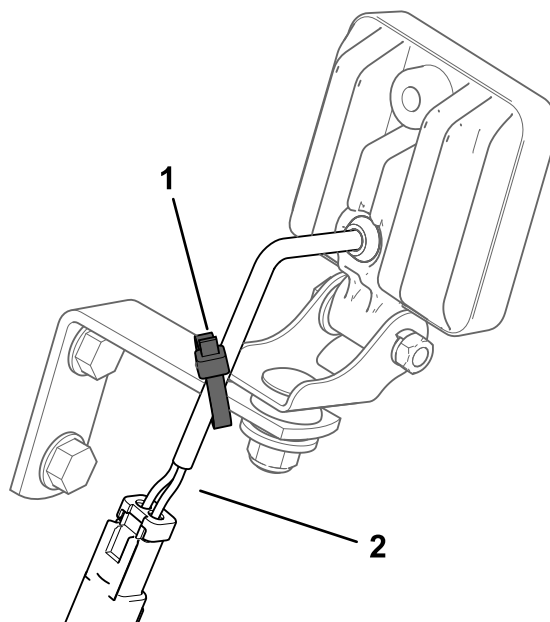
8. Installez les couvercles gauche et droit du panneau de commande, en prenant soin de faire passer le faisceau dans les fentes (voir [Figure 18](#)).
9. Fixez le faisceau sur le support de feu gauche.



g342385

**Figure 24**

1. Attache-câble      2. Faisceau de feu gauche



g342453

**Figure 25**

1. Attache-câble      2. Faisceau de feu droit

## 5

### Dernières opérations d'installation

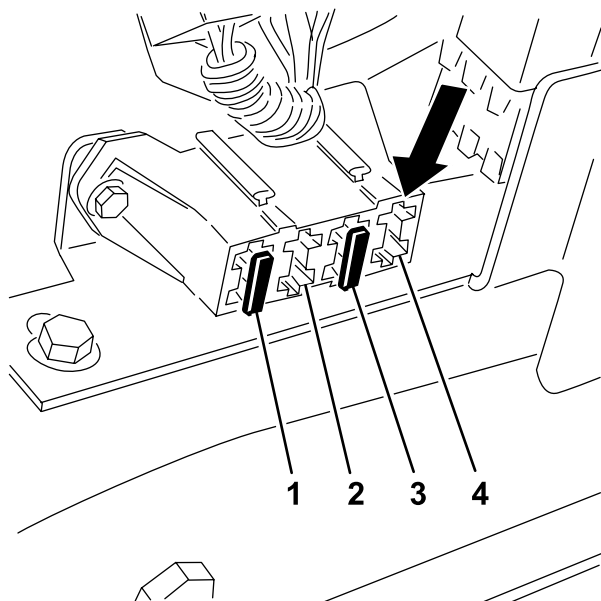
**Pièces nécessaires pour cette opération:**

1	Fusible (10 A) – groupe de déplacement 525 seulement
---	--

### Procédure

1. Pour le TX 525, procédez comme suit :
  - A. Installez le fusible (10 A) dans l'emplacement indiqué à la [Figure 26](#).





g357029

**Figure 26**

- |                           |   |
|---------------------------|---|
| 1. Fusible existant 30 A) | 3. Fusible existant (10 A)                          |
| 2. Emplacement libre      | 4. Ajouter le fusible du kit d'éclairage (10 A) ici |

B. Installez le fusible et les panneaux arrière.

**Remarque:** Inversez les procédures pour chaque panneau, comme montré à la [2 Dépose des panneaux d'accès \(page 2\)](#).

2. Connectez le câble négatif (–) de la batterie à la batterie.
3. Fermez ou reposez le capot, selon le type de machine.
4. Démarrez la machine et vérifiez que les feux fonctionnent en actionnant le commutateur.

**Remarques:**

**Remarques:**



**Count on it.**