

Kit d'extension de poignée

Tondeuses autoportées à rayon de braquage zéro

N° de modèle 145-3615

Instructions de montage

Montage

Pièces détachées

Reportez-vous au tableau ci-dessous pour vérifier si toutes les pièces ont été expédiées.

Description	Qté	Utilisation
Aucune pièce requise	—	Préparation de la machine.
Extension de poignée	2	Pose de l'extension de poignée.
Boulon à embase ($\frac{3}{8}$ " x $1\frac{3}{4}$ ")	4	
Entretoise	2	
Contre-écrou ($\frac{3}{8}$ ")	4	

Remarque: Les côtés gauche et droit de la machine sont déterminés d'après la position d'utilisation normale.

Préparation de la machine

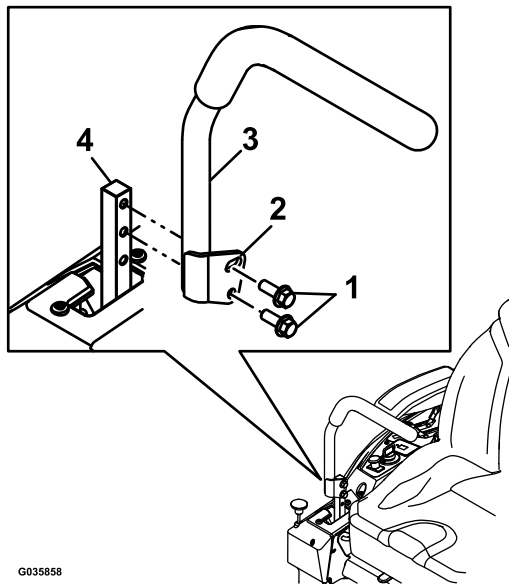
1. Garez la machine sur une surface plane et horizontale.
2. Désengagez la commande des lames.
3. Poussez les leviers de commande de déplacement vers l'extérieur à la position de VERROUILLAGE AU POINT MORT.
4. Serrez le frein de stationnement.
5. Coupez le moteur et enlevez la clé.



Pose de l'extension de poignée

1. Déposez le levier de commande de déplacement (Figure 1).

Conservez le levier de commande de déplacement et les 2 boulons à embase ($\frac{3}{8}$ " x 1") pour installation ultérieure.



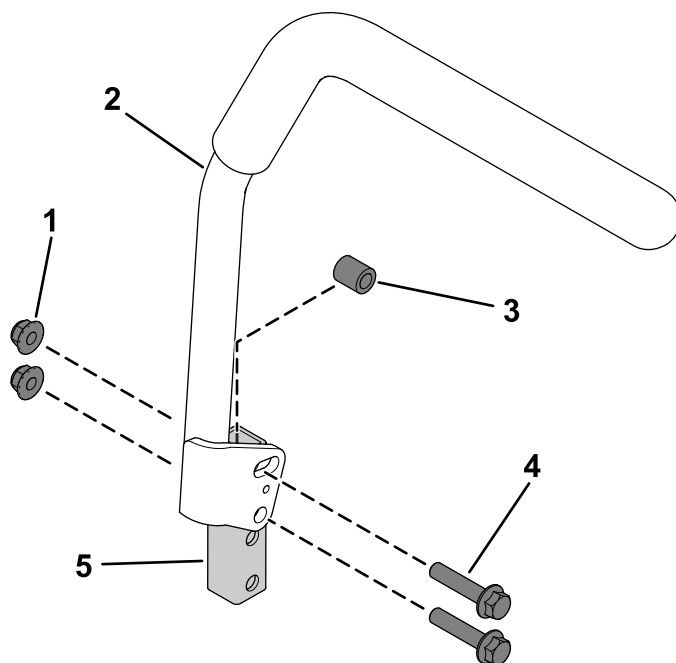
G035858

Figure 1

- | | |
|---|--------------------------------------|
| 1. Boulons à embase ($\frac{3}{8}$ " x 1") | 3. Levier de commande de déplacement |
| 2. Trou allongé | 4. Arbre du bras de commande |

g035858

2. Fixez légèrement l'extension de poignée sur le levier de commande de déplacement à l'aide de 2 boulons ($\frac{3}{8}$ " x $1\frac{3}{4}$ "), 1 entretoise et 2 contre-écrous ($\frac{3}{8}$ "), comme montré à la Figure 2.



g357424

Figure 2

- | | |
|--------------------------------------|---|
| 1. Contre-écrou ($\frac{3}{8}$ ") | 4. Boulon à embase ($\frac{3}{8}$ " x $1\frac{3}{4}$ ") |
| 2. Levier de commande de déplacement | 5. Extension de poignée |
| 3. Entretoise | |

3. Fixez le levier de commande de déplacement monté sur l'arbre du bras de commande au moyen des 2 boulons à embase ($\frac{3}{8}$ " x 1") retirés précédemment, comme montré à la [Figure 3](#).

Serrez les 2 boulons à embase ($\frac{3}{8}$ " x 1") à 41 N·m.

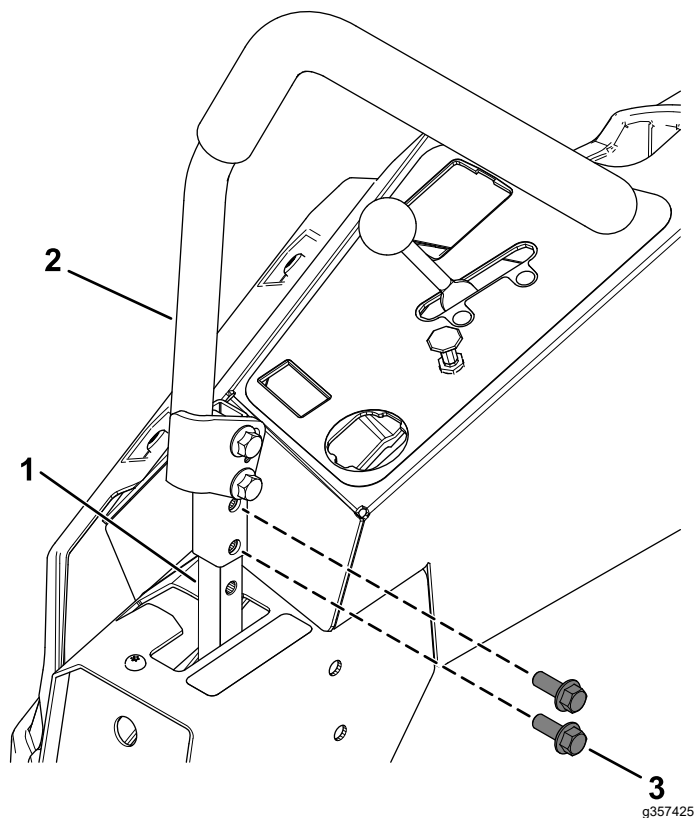


Figure 3

- | | |
|---|--|
| 1. Arbre du bras de commande | 3. Boulon à embase ($\frac{3}{8}$ " x 1") |
| 2. Levier de commande de déplacement assemblé | |

4. Actionnez le levier de commande de déplacement vers l'avant ou l'arrière à la position voulue dans le trou allongé ([Figure 4](#)).

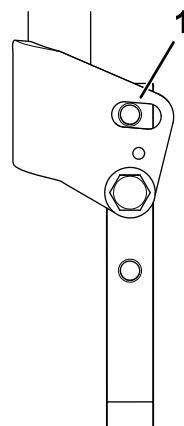


Figure 4

g248266

1. Trou allongé

5. Serrez les 2 boulons à embase ($\frac{3}{8}$ " x $1\frac{3}{4}$ ") à 41 N·m.
6. Répétez la procédure d'installation de l'autre côté de la machine.

