

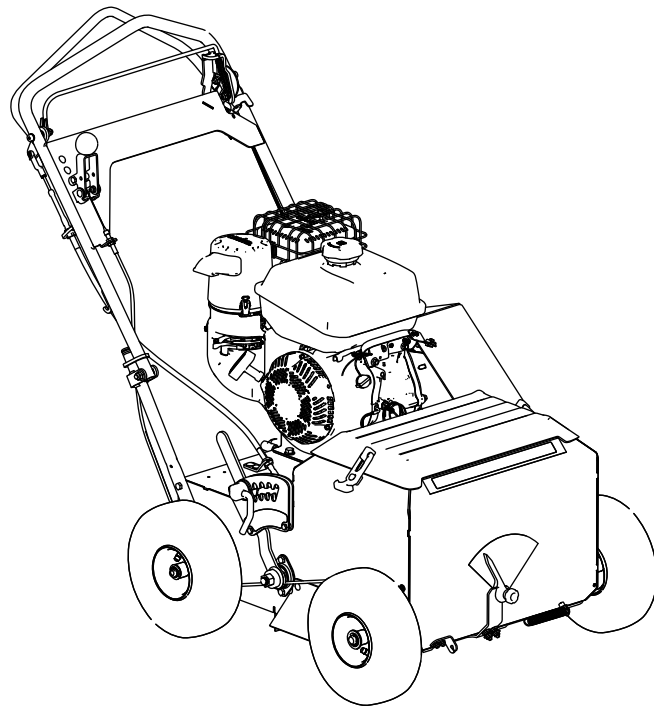


Count on it.

Руководство оператора

Сеялка для газона 20 дюймов

Номер модели 23512—Заводской номер 40000000 и до



Данное изделие удовлетворяет всем соответствующим европейским директивам; подробные сведения содержатся в документе «Декларация соответствия» на каждое отдельное изделие.

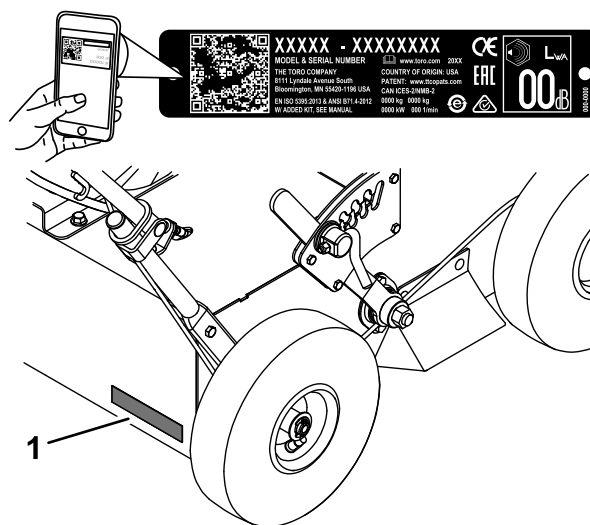


Рисунок 1

1. Место номера модели и серийного номера

Введение

Эта машина предназначена для внесения семян, удаления старой растительности и обработки граблями с приводом как при восстановлении имеющегося травяного покрытия, так и при посеве нового газона. Она рассчитана для использования на газонах от малого до среднего размера, расположенных на территориях жилых и коммерческих объектов. Использование этого изделия не по прямому назначению может быть опасным для пользователя и находящихся рядом людей.

Внимательно изучите данное Руководство, чтобы знать, как правильно использовать и обслуживать машину, не допуская ее повреждения и травмирования персонала. Вы несете ответственность за правильное и безопасное использование машины.

Посетите веб-сайт www.Toro.com для получения информации об изделии и принадлежностях, а также для получения помощи в поиске дилера или для регистрации вашего изделия.

Для выполнения технического обслуживания, приобретения оригинальных запчастей Toro или получения дополнительной информации обращайтесь в сервисный центр официального дилера или в отдел технического обслуживания компании Toro. Не забудьте при этом указать модель и серийный номер изделия. На [Рисунок 1](#) показано расположение номера модели и серийного номера. Запишите номера в предусмотренном для этого месте.

Внимание: С помощью мобильного устройства вы можете отсканировать QR-код (при наличии) на наклейке с серийным номером или посетить веб-сайт www.Toro.com, чтобы получить информацию по гарантии и запчастям, а также другие сведения об изделии.

| |
|---|
| Номер модели _____ Заводской номер _____ |
|---|

В настоящем руководстве приведены потенциальные опасности и рекомендации по их предотвращению, обозначенные символом ([Рисунок 2](#)), который предупреждает об опасности серьезного травмирования или гибели в случае несоблюдения пользователем рекомендуемых мер безопасности.



Рисунок 2

Символ предупреждения об опасности

Для выделения информации в данном руководстве используются два слова. **Внимание** — привлекает внимание к специальной информации, относящейся к механической части машины, и **Примечание** — выделяет общую информацию, требующую специального внимания.

Содержание

| | |
|--|---|
| Техника безопасности | 4 |
| Общие правила техники безопасности | 4 |
| Наклейки с правилами техники безопасности и инструкциями | 5 |
| Сборка | 9 |
| 1 Раскладывание рукоятки | 9 |

| | | | |
|---|----|---|----|
| 2 Проверка уровня масла в двигателе | 9 | Проверка давления воздуха в шинах | 27 |
| Знакомство с изделием | 10 | Регулировка самоходного привода | 28 |
| Органы управления | 10 | Замена жидкости в гидравлической | |
| Технические характеристики | 13 | трансмиссии | 28 |
| Требования к моментам затяжки | 13 | Техническое обслуживание ремней | 29 |
| Навесное оборудование и приспособле- | | Снятие защитного ограждения ремня | 29 |
| ния | 13 | Установка защитного ограждения | |
| До эксплуатации | 13 | ремня | 29 |
| Правила техники безопасности при | | Проверка состояния ремней | 30 |
| подготовке машины к работе | 13 | Регулировка натяжения ремня | |
| Заправка топливом | 14 | самоходного привода | 30 |
| Проверка масла в двигателе | 15 | Техническое обслуживание режущих | |
| Регулировка глубины режущих ножей | 15 | ножей | 31 |
| Настройка регулятора интенсивности | | Проверка и замена ножей | 31 |
| посева | 15 | Техническое обслуживание посевной | |
| Использование крышки бункера посевной | | заслонки | 32 |
| материала | 15 | Проверка посевной заслонки | 32 |
| В процессе эксплуатации | 16 | Регулировка закрытого положения | |
| Правила техники безопасности во время | | посевной заслонки | 32 |
| работы | 16 | Очистка | 33 |
| Правила безопасности при работе на | | Мойка машины | 33 |
| склонах | 17 | Очистка зоны расположения | |
| Запуск машины | 17 | двигателя | 33 |
| Выключение машины | 17 | Очистка нижней поверхности | |
| Управление самоходным приводом | 18 | машины | 34 |
| Приведение в действие штанги | | Очистка пространства под крышкой | |
| управления ножами | 18 | ремня | 34 |
| Эксплуатация машины | 19 | Очистка посевной заслонки | 34 |
| Полезные советы | 20 | Хранение | 35 |
| После эксплуатации | 20 | Безопасность при хранении | 35 |
| Правила техники безопасности после | | Хранение машины | 35 |
| работы с машиной | 20 | Расконсервация машины после | |
| Транспортировка машины | 20 | хранения | 35 |
| Отключение гидростатического | | Поиск и устранение неисправностей | 36 |
| привода | 21 | | |
| Техническое обслуживание | 22 | | |
| Техника безопасности при обслужива- | | | |
| нии | 22 | | |
| Рекомендуемый график(и) технического | | | |
| обслуживания | 22 | | |
| Действия перед техническим обслужива- | | | |
| нием | 23 | | |
| Отсоединение провода свечи | | | |
| зажигания | 23 | | |
| Смазка | 23 | | |
| Смазывание подшипников вала отрезного | | | |
| устройства | 23 | | |
| Техническое обслуживание двигателя | 24 | | |
| Правила техники безопасности при | | | |
| обслуживании двигателя | 24 | | |
| Обслуживание воздухоочистителя | 24 | | |
| Обслуживание моторного масла | 25 | | |
| Обслуживание свечи | 26 | | |
| Техническое обслуживание топливной | | | |
| системы | 27 | | |
| Опорожнение топливного бака | 27 | | |
| Техническое обслуживание приводной | | | |
| системы | 27 | | |

Техника безопасности

Данная машина была спроектирована в соответствии с требованиями стандарта EN ISO 5395.

Общие правила техники безопасности

При эксплуатации данной машины существует опасность травмирования рук и ног, а также опасность выброса посторонних предметов. Во избежание тяжелых травм следует всегда соблюдать все правила техники безопасности.

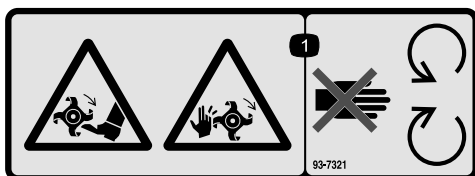
- Перед запуском двигателя прочтите и усвойте содержание настоящего *Руководства оператора*.
- Запрещается помещать руки и ноги рядом с движущимися компонентами машины.
- Запрещается эксплуатировать данную машину без установленных на ней исправных ограждений и других защитных устройств.
- Не допускайте детей и посторонних лиц в рабочую зону. Запрещается допускать детей к эксплуатации машины.
- Перед техническим обслуживанием, заправкой топливом или устранением засора остановите машину и выключите двигатель.

Нарушение правил эксплуатации или технического обслуживания машины может привести к травме. Чтобы снизить вероятность травмирования, следует выполнять правила техники безопасности и всегда обращать внимание на символы, предупреждающие об опасности ([Рисунок 2](#), которые имеют следующее значение: «Осторожно!», «Предупреждение!» или «Опасно!» — указания по обеспечению личной безопасности. Несоблюдение данных инструкций может стать причиной травмы или гибели.

Наклейки с правилами техники безопасности и инструкциями



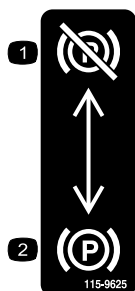
Предупреждающие наклейки и инструкции по технике безопасности должны быть хорошо видны оператору и установлены во всех местах потенциальной опасности. При отсутствии или повреждении наклейки следует установить новую наклейку.



93-7321

decal93-7321

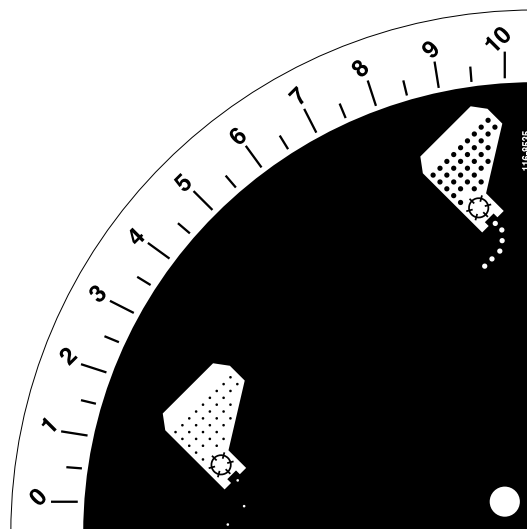
1. Опасность получения порезов/травматической ампутации рук и ног вращающимися ножами! Необходимо поддерживать безопасное расстояние до движущихся частей машины.



115-9625

decal115-9625

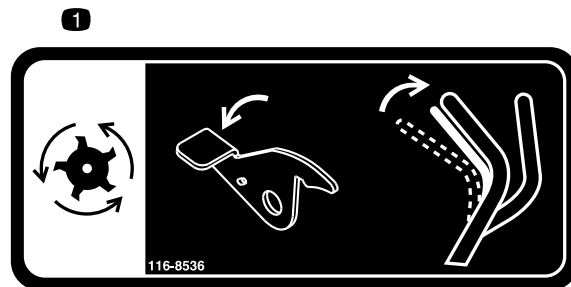
1. Стояночный тормоз выключен
2. Стояночный тормоз включен



116-8535

decal116-8535

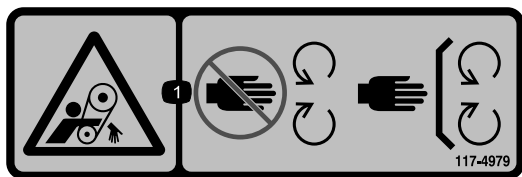
1. Низкий расход подачи посевного материала
2. Высокий расход подачи посевного материала



116-8536

decal116-8536

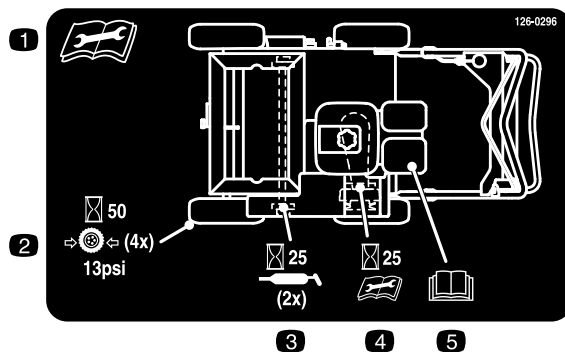
1. Режущие ножи – нажмите вниз на рычаг и прижмите штангу управления ножами к рукоятке, чтобы включить режущие ножи.



117-4979

decal117-4979

1. Опасность затягивания ремнем! Необходимо поддерживать безопасное расстояние до движущихся частей машины; все защитные ограждения и щитки должны быть установлены на штатных местах.



126-0296

decal126-0296

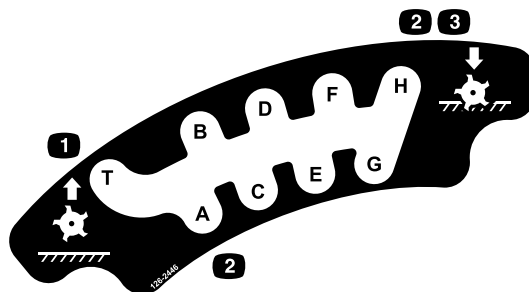
1. Перед выполнением технического обслуживания необходимо прочесть *Руководство оператора*.
2. Проверять давление в шинах через каждые 50 часов работы.
3. Смазывать через каждые 25 часов.
4. Проверять натяжение ремня привода трансмиссии через каждые 25 часов работы; прочтите дополнительную информацию в *Руководстве оператора*.
5. *Руководство оператора*



121-6203

decal121-6203

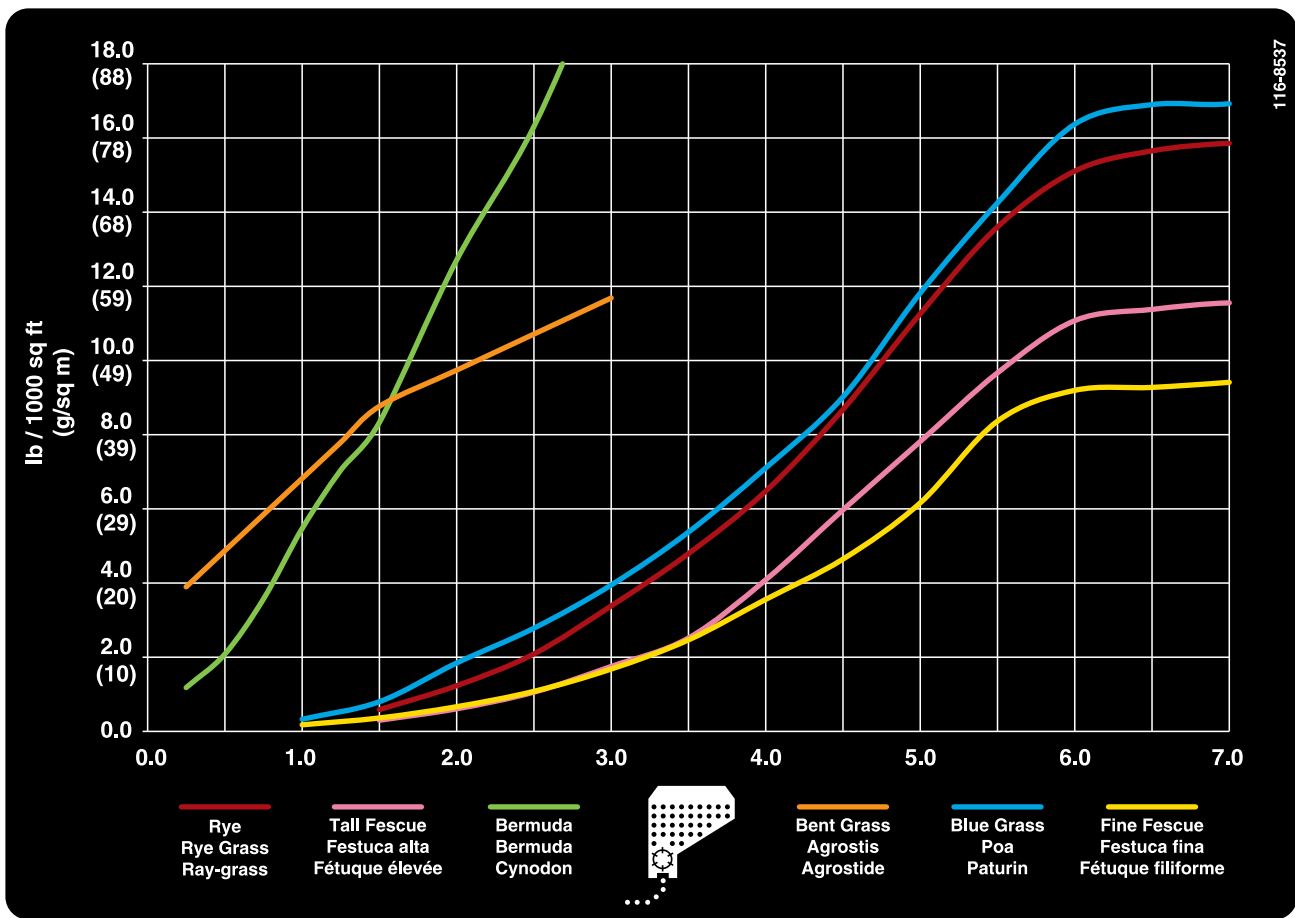
1. Положение рычага регулирования перепуска для управления машиной
2. Положение рычага регулирования перепуска для толкания машины
3. Прочтите «Руководство оператора».



126-2446

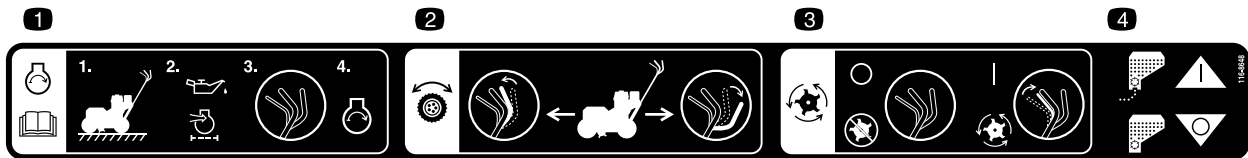
decal126-2446

1. Нож поднят; «Т» = транспортное положение
2. От «А» до «Н» = увеличивающиеся настройки глубины
3. «Н» = настройка самой большой глубины ножа; нож опущен



116-8537

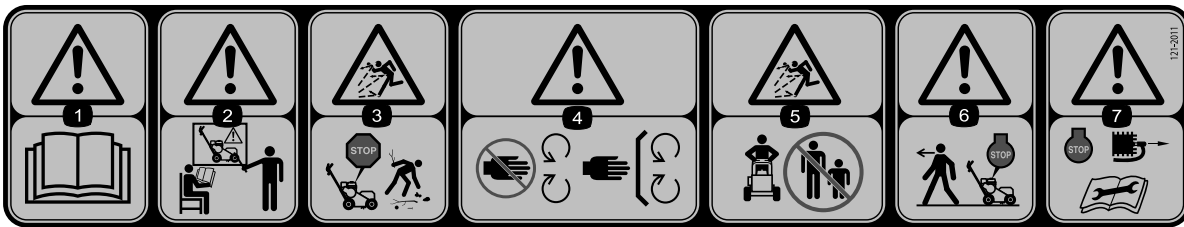
decal116-8537



116-8648

decal116-8648

1. Чтобы запустить двигатель, прочтите *Руководство оператора*: (1) Припаркуйте машину на ровной горизонтальной поверхности (2) Залейте масло в двигатель (3) Переместите штанги управления в нейтральное положение (4) Запустите двигатель.
2. Самоходный привод – нажмите штангу управления самоходным приводом вперед, чтобы машина двигалась вперед; потяните штангу управления самоходным приводом вниз, чтобы машина двигалась назад.
3. Режущие ножи – отпустите штангу управления ножами (нейтральное положение), чтобы выключить режущие ножи; удерживайте штангу управления ножами прижатой к рукоятке, чтобы включить режущие ножи.
4. Бункер посевного материала включен; бункер посевного материала выключен.



decal121-2011

121-2011

- | | | | |
|---|---|---|---|
| <p>1. Предупреждение! Прочтите <i>Руководство оператора</i>.</p> | <p>3. Опасность выброса предметов! Уберите мусор, прежде чем работать на машине.</p> | <p>5. Опасность выброса предметов! Запрещается нахождение посторонних лиц в рабочей зоне.</p> | <p>7. Предупреждение! Перед выполнением какого-либо технического обслуживания машины выключите двигатель и отсоедините провод от свечи зажигания.</p> |
| <p>2. Предупреждение! Запрещается эксплуатировать данную машину без прохождения обучения.</p> | <p>4. Предупреждение! Необходимо поддерживать безопасное расстояние до движущихся частей машины; все защитные ограждения и щитки должны быть установлены на штатных местах.</p> | <p>6. Предупреждение! Прежде чем оставить машину без присмотра, выключите двигатель.</p> | |

Сборка

1

Раскладывание рукоятки

Детали не требуются

Процедура

1. Поднимите рукоятку в рабочее положение ([Рисунок 3](#)).

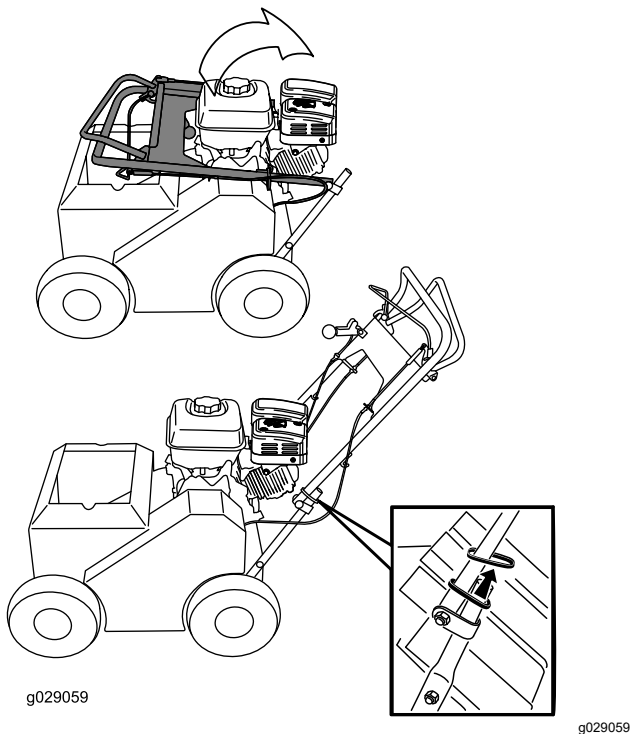


Рисунок 3

2. Сдвиньте овальные стопорные кольца вниз с каждой стороны верхней рукоятки, чтобы они зафиксировались поверх нижней рукоятки ([Рисунок 3](#)), скрепив секции рукоятки друг с другом.

2

Проверка уровня масла в двигателе

Детали не требуются

Процедура

См. [Проверка уровня масла в двигателе \(страница 25\)](#).

Знакомство с изделием

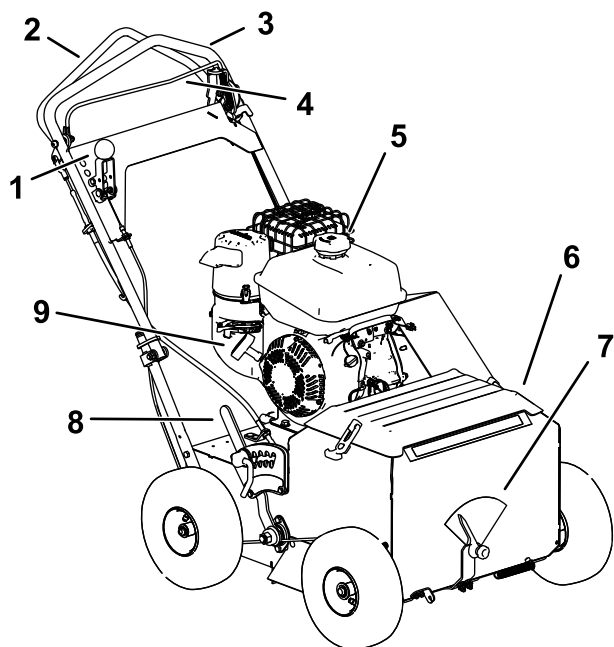


Рисунок 4

g252290

- | | |
|--|--|
| 1. Рычаг управления сеялкой | 6. Бункер посевного материала и крышка |
| 2. Штанга управления самоходным приводом | 7. Регулятор интенсивности посева |
| 3. Поручень | 8. Регулятор глубины |
| 4. Штанга управления ножами | 9. Рукоятка ручного стартера |
| 5. Крышка топливного бака | |

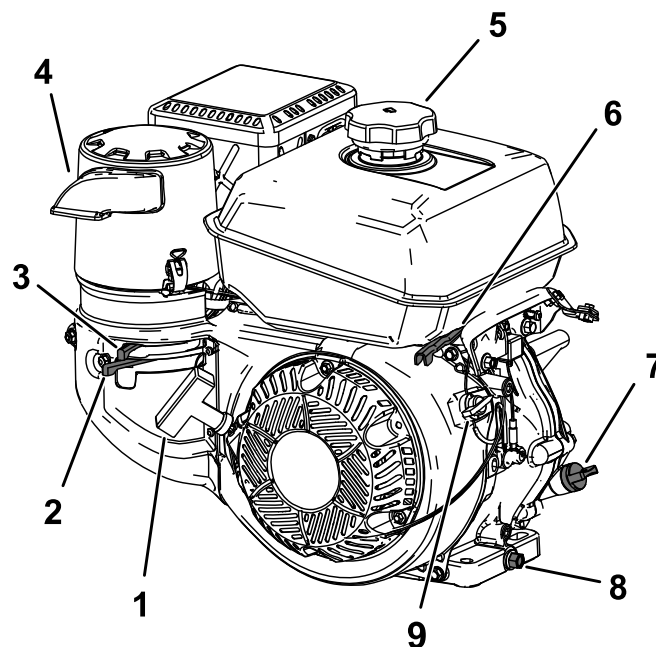


Рисунок 5

g252291

- | | |
|-------------------------------------|----------------------------------|
| 1. Рукоятка ручного стартера | 6. Рычаг дроссельной заслонки |
| 2. Клапан отключения подачи топлива | 7. Масломерный щуп |
| 3. Рычаг воздушной заслонки | 8. Маслосливная пробка |
| 4. Воздухоочиститель | 9. Двухпозиционный переключатель |
| 5. Крышка топливного бака | |

Органы управления

Рычаг воздушной заслонки

Перед запуском холодного двигателя передвиньте рычаг воздушной заслонки (Рисунок 5) влево. После того, как двигатель заведется, отрегулируйте воздушную заслонку на поддержание устойчивой работы двигателя. Как можно скорее передвиньте рычаг воздушной заслонки до упора вправо.

Примечание: Прогретый двигатель почти или совсем не требует закрытия воздушной заслонки.

Рычаг дроссельной заслонки

Рычаг дроссельной заслонки (Рисунок 5) расположен на двигателе и регулирует его частоту вращения. При перемещении рычага дроссельной заслонки назад частота вращения двигателя увеличивается, при перемещении рычага вперед – частота вращения двигателя уменьшается.

Выключатель двигателя

Выключатель двигателя (Рисунок 5) расположен в передней части с правой стороны двигателя. Поверните этот переключатель по часовой стрелке в положение Вкл. перед запуском двигателя. Поверните переключатель против часовой стрелки в положение Выкл., чтобы выключить двигатель.

Клапан отключения подачи топлива

Клапан отключения подачи топлива (Рисунок 5) расположен на двигателе и используется в следующих случаях: когда машина не эксплуатируется несколько дней, во время транспортировки машины на рабочую площадку и обратно, а также в при парковке машины внутри здания.

Поверните его вниз, чтобы открыть, и вверх, чтобы закрыть.

Штанга управления самоходным приводом

Штанга управления самоходным приводом (Рисунок 6), расположенная под рукояткой, управляет движением машины в прямом и обратном направлениях.

Когда вы прижимаете штангу управления самоходным приводом к рукоятке, скорость движения машины изменяется в зависимости от расстояния между штангой и рукояткой. Когда вы отпускаете штангу, машина останавливается.

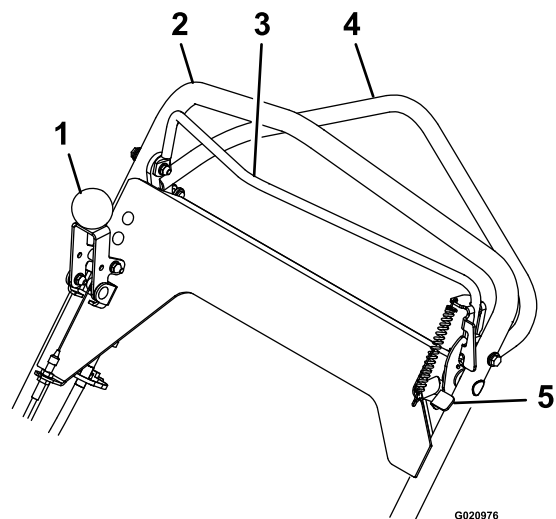


Рисунок 6

- | | |
|-----------------------------|--|
| 1. Рычаг управления сеялкой | 4. Штанга управления самоходным приводом |
| 2. Поручень | 5. Фиксатор штанги управления ножами |
| 3. Штанга управления ножами | |

Штанга управления ножами

Штанга управления ножами (Рисунок 6), расположенная напротив рукоятки, включает и выключает ножи.

Когда двигатель работает, ножи войдут в зацепление, когда вы прижмете штангу управления ножами к рукоятке.

Когда вы отпустите штангу управления ножами, ножи остановятся.

Фиксатор штанги управления ножами

Фиксатор штанги управления ножами (Рисунок 6) расположен на левой стороне рукоятки рядом со штангой управления ножами.

Перемещение фиксатора штанги управления ножами вперед до упора прижимает штангу управления ножами к рукоятке.

Когда штанга управления ножами прижимается к рукоятке, ножи включаются. Отпускание штанги управления ножами автоматически выключает ножи. Фиксатор возвратится в исходное положение для фиксации штанги управления ножами.

Рычаг управления сеялкой

Рычаг управления сеялкой (Рисунок 6) расположен на правой штанге рукоятки.

Потяните рычаг вперед, чтобы начать подачу посевного материала, и назад, чтобы остановить его подачу.

Стояночный тормоз

Включайте стояночный тормоз каждый раз, когда вы оставляете машину без присмотра или выполняете техническое обслуживание. Чтобы включить стояночный тормоз, потяните стержень тормоза наружу и вниз, зафиксировав его в выдвинутом положении. Чтобы выключить стояночный тормоз, потяните тормоз вверх, чтобы он вошел обратно в машину со щелчком.

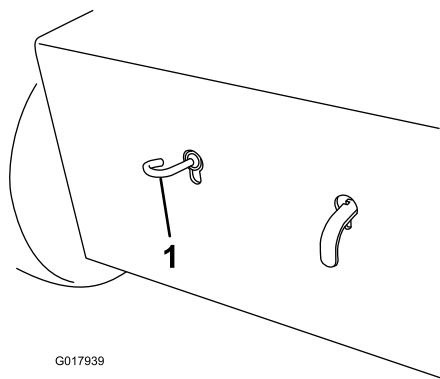


Рисунок 7

(Показана задняя часть машины)

1. Стояночный тормоз

Рычаг перепуска гидростатического привода

Рычаг перепуска гидростатического привода (Рисунок 8) отключает систему гидростатического привода, чтобы можно было перемещать машину вручную без работающего двигателя.

Для включения нормального рабочего положения потяните рукоятку вверх и задвиньте ее внутрь так, чтобы все 3 выемки оказались внутри рамы.

Примечание: Последняя выемка на рукоятке не фиксируется в пазу.

Чтобы отпустить ведущие колеса, вытягивайте вверх рукоятку до тех пор, пока последняя выемка не войдет в зацепление с пазом. Затем нажмите на рукоятку вниз.

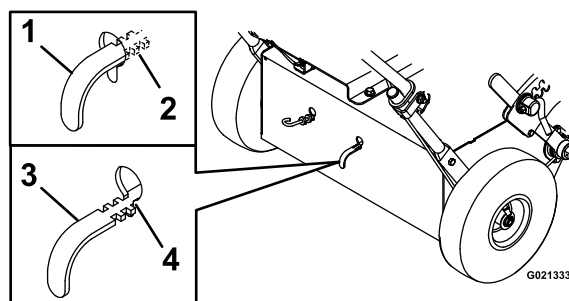


Рисунок 8

1. Рукоятка задвинута внутрь – нормальное рабочее положение
2. Все выемки внутри рамы
3. Рукоятка выдвинута наружу – отключение гидростатического привода
4. Последняя выемка вошла в зацепление с пазом

Технические характеристики

Примечание: Технические характеристики и конструкция могут быть изменены без уведомления.

| | |
|---|----------|
| Ширина | 76 см |
| Длина (рабочая) | 137 см |
| Длина (с рукояткой в положении хранения) | 95,25 см |
| Высота (рабочая) | 113 см |
| Высота (с рукояткой в положении хранения) | 73,5 см |
| Масса | 120,2 кг |

Требования к моментам затяжки

| Расположение болтов | Момент затяжки |
|---------------------------------|------------------|
| Болты крепления двигателя | От 37 до 45 Н·м |
| Болты крепления сцепления | От 66 до 83 Н·м |
| Гайка вала отрезного устройства | От 88 до 115 Н·м |

Навесное оборудование и приспособления

Для улучшения и расширения возможностей машины можно использовать ряд утвержденных компанией Того вспомогательных приспособлений и навесного оборудования. Обратитесь в сервисный центр официального дилера или дистрибьютора или посетите сайт www.Toro.com, на котором приведен список всех утвержденных вспомогательных приспособлений и навесного оборудования.

Для поддержания оптимальных рабочих характеристик машины и регулярного прохождения сертификации безопасности всегда приобретайте только оригинальные запасные части и приспособления компании Того. Использование запасных частей и приспособлений, изготовленных другими производителями, может быть опасным и привести к аннулированию гарантии на изделие.

Эксплуатация

До эксплуатации

Примечание: Определите левую и правую стороны машины относительно места оператора.

Правила техники безопасности при подготовке машины к работе

Общие правила техники безопасности

- Запрещается допускать к эксплуатации или обслуживанию данной машины детей или неподготовленных людей. Минимальный возраст оператора устанавливается местными правилами и нормами. Владелец несет ответственность за подготовку всех операторов и механиков.
- Ознакомьтесь с приемами безопасной эксплуатации оборудования, органами управления и знаками безопасности.
- Освойте порядок экстренной остановки машины и двигателя.
- Проверьте надежность крепления и исправность органов контроля присутствия оператора, защитных выключателей и щитков. Не приступайте к эксплуатации машины, пока не убедитесь в правильной работе этих устройств.
- Осмотрите участок, где будет использоваться машина, и удалите все предметы, которых может коснуться машина.
- Оцените рельеф участка и определите подходящее навесное оборудование или принадлежности, необходимые для правильной и безопасной эксплуатации машины.

Правила техники безопасности при обращении с топливом

- Будьте предельно осторожны при обращении с топливом. Топливо легко воспламеняется, а его пары взрывоопасны
- Потушите все сигареты, сигары, трубки и другие источники возгорания.

- Запрещается снимать крышку топливного бака и доливать топливо в бак во время работы двигателя или когда двигатель нагрет.
- Запрещается доливать или сливать топливо в закрытом пространстве.
- Запрещается хранить машину или емкость с топливом в местах, где есть открытое пламя, искры или малая горелка, используемая, например, в водонагревателе или другом оборудовании.
- В случае разлива топлива не пытайтесь запустить двигатель; пока пары топлива не рассеются, следите, чтобы не возникло возгорания.
- Заправляйте топливный бак вне помещения, на открытом воздухе и при холодном двигателе. Сразу же вытирайте пролитый бензин.
- Никогда не заправляйте топливный бак в закрытом прицепе.
- Не заправляйте топливный бак до предела. Доливайте бензин в топливный бак до уровня, не доходящего 6–13 мм до низа заливной горловины. Это пустое пространство в баке позволит топливу расширяться.
- Храните бензин в штатной емкости в месте, недоступном для детей. Приобретаемый запас бензина должен быть рассчитан не более, чем на 30 дней.
- Не эксплуатируйте машину без исправной выхлопной системы.

При определенных условиях бензин является чрезвычайно огнеопасным и взрывоопасным веществом. Возгорание или взрыв топлива могут вызвать ожоги у людей и повреждение имущества.

- Перед заполнением ставьте емкости на землю, в стороне от транспортного средства.
- Не заливайте емкости с бензином внутри транспортного средства, в кузове грузовика или на платформе прицепа, так как внутреннее ковровое покрытие или пластмассовая облицовка кузова могут изолировать емкость, и замедлить рассеяние статического заряда.
- Если возможно, снимайте оборудование, оснащенное ДВС, с грузовика или прицепа и заправляйте его на земле. При отсутствии такой возможности заправлять оборудование на грузовике или прицепе следует из переносной емкости, а не с помощью заправочного пистолета.
- При использовании заправочного пистолета на бензозаправочной станции держите насадку прижатой к краю заливочной горловины топливного бака или емкости до окончания заправки.

Топливо опасно для здоровья и может привести к гибели при проглатывании. Продолжительное воздействие паров топлива может привести к тяжелой травме или заболеванию.

- Не вдыхать пары топлива.
- Держите лицо подальше от пистолета и заливной горловины топливного бака или отверстия контейнера.
- Не допускайте попадания топлива в глаза и на кожу.

Заправка топливом

Вместимость: 5,6 л

Рекомендуемое топливо

| Тип | Неэтилированный бензин |
|----------------------------------|--|
| Минимальное октановое число | 87 (США) или 91 (исследовательское октановое число – за пределами США) |
| Содержание этилового | Не более 10% по объему |
| Метанол | Не допускается |
| МТВЕ (метил-трет-бутиловый эфир) | Менее 15% по объему |
| Масло | Не добавляйте в топливо |

Используйте только чистое, свежее топливо (полученное в течение последних 30 дней) от надежных поставщиков.

Внимание: Для облегчения пуска добавляйте стабилизатор топлива круглый год, смешивая его с топливом, полученным в течение последних 30 дней; полностью вырабатывайте топливо в машине, чтобы срок его хранения не превышал 30 дней.

Запрещается использовать топливные присадки, за исключением стабилизатора (кондиционера) топлива. Не используйте стабилизаторы топлива на спиртовой основе, такой как этиловый, метиловый или изопропиловый спирт.

При определенных условиях бензин является чрезвычайно огнеопасным и взрывоопасным веществом. Возгорание или взрыв топлива могут вызвать ожоги у людей и повреждение имущества.

Заправка топливного бака

1. Выключите режущие ножи и двигатель, дождитесь остановки всех движущихся частей и поверните выключатель двигателя в положение Выкл.
2. Дайте двигателю остыть.

- Очистите область вокруг крышки топливного бака и снимите крышку.

Примечание: Крышка привязана к топливному баку.

- Залейте неэтилированный бензин в топливный бак до такого уровня, чтобы топливо только начало заполнять корзиночный сетчатый фильтр.

Внимание: Оставшееся в баке пространство позволяет бензину расширяться. Не заправляйте топливный бак до предела.

- Надежно закройте крышку топливного бака.
- Сразу же вытирайте пролитое топливо.

Проверка масла в двигателе

Перед запуском двигателя проверьте уровень моторного масла; см. раздел [Проверка уровня масла в двигателе \(страница 25\)](#).

Регулировка глубины режущих ножей

- Полностью остановите машину.
- Выключите режущие ножи.
- Прежде чем покинуть место оператора, выключите двигатель и дождитесь остановки всех движущихся частей машины. Отсоедините провод от свечи зажигания.
- Разблокируйте рукоятку установки глубины режущих ножей, потянув ее вверх.

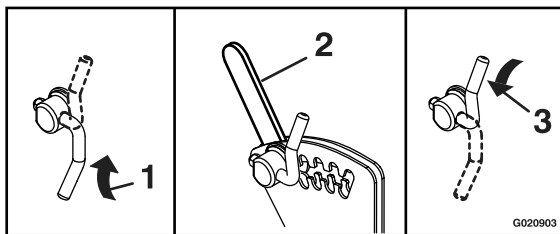


Рисунок 9

- Разблокировать
- Рукоятка установки глубины режущих ножей
- Заблокировать

- Переведите рычаг в паз, соответствующий требуемой рабочей глубине. Поверните рукоятку и опустите ее вниз, чтобы зафиксировать.

- По мере износа ножей устанавливайте их ниже.

Настройка регулятора интенсивности посева

- Полностью остановите машину.
- Выключите режущие ножи.
- Прежде чем покинуть место оператора, выключите двигатель и дождитесь остановки всех движущихся частей машины.
- Чтобы изменить интенсивность посева, ослабьте ручку регулятора интенсивности посева, расположенного в передней части бункера посевного материала. Переведите указатель регулятора в требуемое положение и затяните ручку.

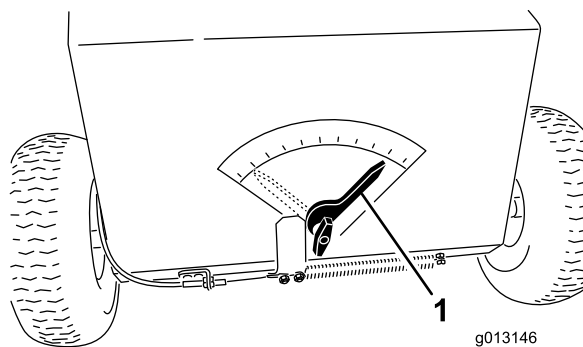


Рисунок 10

- Указатель регулятора интенсивности

Примечание: См. таблицу внесения семян, расположенную на машине, чтобы определить правильную установку регулятора интенсивности в зависимости от типа высеваемой травы и требуемой густоты ее посева.

Использование крышки бункера посевного материала

- Чтобы установить крышку бункера посевного материала ([Рисунок 11](#)), поместите ее поверх бункера и прикрепите резиновые фиксаторы к выступам с обеих сторон.
- Чтобы снять крышку бункера посевного материала, потяните каждый резиновый фиксатор вниз и в сторону от выступов, а затем снимите крышку.

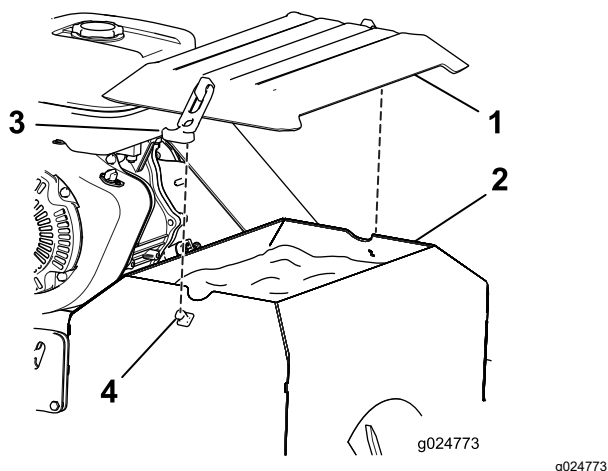


Рисунок 11

- | | |
|--|-----------------------|
| 1. Крышка бункера посевного материала | 3. Резиновый фиксатор |
| 2. Бункер посевного материала | 4. Выступ фиксатора |

В процессе эксплуатации

Правила техники безопасности во время работы

Общие правила техники безопасности

- Владелец или пользователь несет полную ответственность за любые несчастные случаи с людьми, а также за нанесение ущерба имуществу, и должен предпринять все меры для предотвращения таких случаев.
- Используйте подходящую одежду, включая защитные очки, длинные брюки, нескользящую прочную обувь и средства защиты органов слуха. Завяжите длинные волосы на затылке и не носите висячие ювелирные украшения.
- При работе на данной машине следует быть предельно внимательным. Во избежание травмирования людей или повреждения имущества запрещается отвлекаться во время работы.
- Запрещается управлять машиной в состоянии болезни, усталости, а также под воздействием алкоголя или сильнодействующих лекарственных препаратов.
- Не перевозите на машине пассажиров, а также не допускайте людей и домашних животных в зону работы машины.
- Эксплуатируйте машину только в условиях хорошей видимости, чтобы уберечься от ям или скрытых опасностей.
- Старайтесь не работать на влажной траве. Пониженная тяга может вызвать проскальзывание.
- Прежде чем запускать двигатель, займите рабочее место оператора и убедитесь, что все приводы находятся в нейтральном положении и стояночный тормоз включен.
- Держите руки и ноги на безопасном расстоянии от зоны расположения ножей.
- Прежде чем начать движение задним ходом, посмотрите назад и вниз и убедитесь, что путь свободен.
- Будьте осторожны, приближаясь к закрытым поворотам, кустарникам, деревьям или к другим объектам, которые могут ухудшать обзор.
- Всегда останавливайте ножи, когда не работаете на машине.
- После удара о какой-либо предмет или при появлении аномальных вибраций в машине остановите машину, выключите двигатель, включите стояночный тормоз и проверьте ножи. Перед возобновлением работы необходимо устранить все неисправности.
- При выполнении поворотов, а также при пересечении дорог и тротуаров на машине замедляйте ход и будьте внимательны. Всегда уступайте дорогу другим транспортным средствам.
- Прежде чем регулировать глубину режущих ножей, выключите двигатель и режущие ножи.
- Запрещается включать двигатель в закрытом пространстве, где могут скапливаться выхлопные газы.
- Запрещается оставлять работающую машину без присмотра.
- Прежде чем покинуть рабочее место по какой-либо причине, выполните следующие действия:
 - Остановите машину на ровной поверхности.
 - Выключите двигатель.
 - Включите стояночный тормоз.
 - Дождитесь остановки всех движущихся частей.
 - Поднимите ножи.
- Запрещается работать на машине, если существует вероятность удара молнией.

- Не изменяйте настройку регулятора оборотов двигателя и не превышайте допустимую частоту вращения двигателя.
- Используйте только принадлежности и навесное оборудование, утвержденные Toro.

Правила безопасности при работе на склонах

- Основная опасность при работе на склонах — потеря управляемости и опрокидывание машины, которое может привести к травме или гибели. Вы несете ответственность за безопасную работу на склонах. Эксплуатация машины на любых склонах требует максимальной осторожности.
- Осмотрите склон и оцените условия на площадке, чтобы определить, безопасно ли работать на данном склоне. При выполнении этого осмотра всегда руководствуйтесь здравым смыслом и правильно оценивайте ситуацию.
- Перед эксплуатацией машины на склонах оператор должен прочитать приведенные ниже инструкции и проверить условия эксплуатации машины, чтобы определить, можно ли работать на машине в таких условиях в этот день и на этой площадке. Режим работы машины на склоне может меняться в зависимости от рельефа местности.
- Старайтесь не начинать движение, не останавливаться и не поворачивать на склоне. Не изменяйте резко скорость или направление движения. Выполняйте повороты медленно и плавно.
- Не эксплуатируйте машину в условиях, когда имеются сомнения относительно сцепления с грунтом, управляемости или устойчивости машины.
- Устраните или пометьте препятствия, такие как канавы, ямы, колеи, впадины, камни или другие скрытые опасности. Высокая трава может скрывать различные препятствия. При движении по неровной поверхности машина может перевернуться.
- Помните, что при работе на влажной траве, а также при движении поперек поверхности склонов или вниз по склону машина может потерять сцепление колес с поверхностью. Потеря сцепления с поверхностью ведущих колес может привести к соскальзыванию и потере рулевого управления и возможности торможения.
- Будьте предельно осторожны при работе на машине рядом с обрывами, канавами,

насыпями, водоемами или другими опасностями. Машина может внезапно опрокинуться в случае обрушения кромки. Поддерживайте установленную безопасную дистанцию между машиной и любой опасностью.

- Находясь у основания склона, оцените степень его опасности.

Запуск машины

1. Убедитесь, что штанга управления ножами находится в положении Выкл.
2. Переведите переключатель двигателя в положение Вкл. и откройте клапан отключения подачи топлива.
3. При запуске холодного двигателя передвиньте рычаг воздушной заслонки влево.

Примечание: На теплом или горячем двигателе использование воздушной заслонки не требуется.

4. Установите рычаг дроссельной заслонки посередине между положениями МЕДЛЕННО («черепаха») и БЫСТРО («кролик»).
5. Для запуска двигателя резко потяните за рукоятку механического стартера.
6. После запуска двигателя постепенно передвигайте рычаг воздушной заслонки вправо.

Примечание: Если двигатель глохнет или работает с перебоями, снова передвиньте рычаг воздушной заслонки влево до прогрева двигателя.

7. Установите рычаг дроссельной заслонки в требуемое положение.

Выключение машины

1. Полностью остановите машину.
2. Отпустите штангу управления ножами. Ножи остановятся, а двигатель будет продолжать работать.
3. Установите дроссельную заслонку посередине между положениями МЕДЛЕННО и БЫСТРО.
4. Дайте двигателю поработать не менее 15 секунд, затем установите выключатель питания двигателя в положение Выкл., чтобы остановить двигатель.

Внимание: В экстренной ситуации незамедлительно выключайте двигатель.

5. Закройте клапан отключения подачи топлива.
6. Прежде чем покинуть рабочее место оператора, дождитесь остановки всех движущихся частей машины.

Управление самоходным приводом

1. Запустите двигатель.
2. Выведите штангу управления самоходным приводом из НЕЙТРАЛЬНОГО положения.
 - Чтобы двигаться вперед, прижмите штангу управления самоходным приводом к рукоятке ([Рисунок 12](#)).

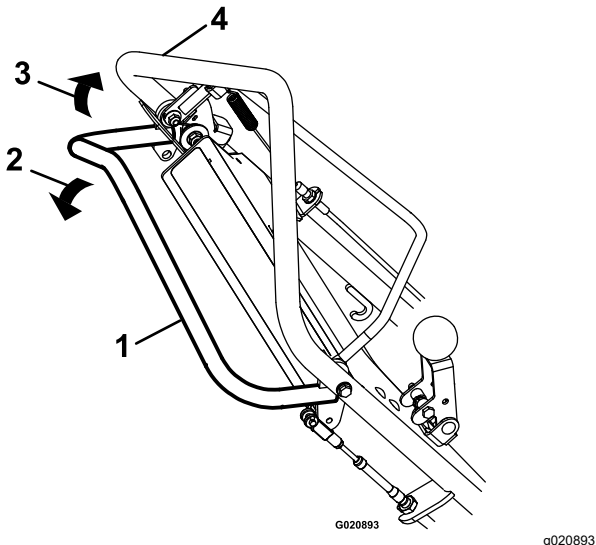


Рисунок 12

- | | |
|--|--|
| 1. Штанга управления самоходным приводом (нейтральное положение) | 3. Передний ход – потяните в сторону рукоятки. |
| 2. Задний ход – нажмите вниз и в сторону от рукоятки. | 4. Поручень |

Примечание: Скорость движения машины можно изменить, увеличив или уменьшив расстояние между штангой управления самоходным приводом и рукояткой. Опустите штангу управления приводом вниз, в направлении нейтрального положения, чтобы замедлить скорость хода при выполнении поворота или в случае, если машина движется слишком быстро.

Если отпустить штангу привода, она вернется в нейтральное положение и машина остановится. Прижмите штангу управления приводом ближе к рукоятке, чтобы увеличить скорость хода машины.

Если удерживать штангу управления приводом плотно прижатой к рукоятке, машина будет двигаться с максимальной скоростью. Отпустите штангу управления приводом, чтобы остановить машину, или во всех случаях, когда вы оставляете машину без присмотра.

- Чтобы повернуть налево или направо, снизьте скорость, нажмите рукоятки вниз и поверните машину в требуемом направлении; затем возобновите нормальную работу.
- Для движения задним ходом отпустите штангу управления приводом и дайте ей вернуться в нейтральное положение. Нажмите штангу управления приводом вниз и в направлении от рукоятки. Скорость движения будет изменяться при увеличении или уменьшении расстояния от нейтрального положения.

3. Чтобы выключить самоходный привод и установить машину в нейтральное положение, отпустите штангу привода.

Примечание: Если машина медленно движется вперед или назад, когда штанга управления приводом находится в нейтральном положении, выключите двигатель и отрегулируйте трос самоходного привода; см. раздел [Регулировка самоходного привода](#) (страница 28).

Приведение в действие штанги управления ножами

1. Запустите двигатель.
2. Нажмите вперед и удерживайте фиксатор штанги управления ножами, чтобы освободить штангу управления ножами ([Рисунок 13](#)).

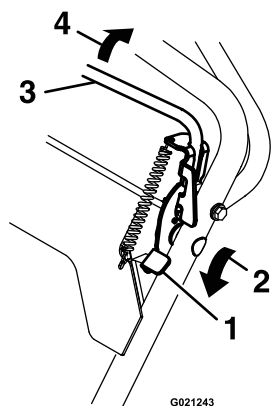


Рисунок 13

- | | |
|--|-----------------------------|
| 1. Фиксатор штанги управления ножами (заблокированное положение) | 3. Штанга управления ножами |
| 2. Нажмите | 4. Прижмите к рукоятке |

3. Прижмите штангу управления ножами к рукоятке и отпустите фиксатор штанги управления ножами; ножи будут включены.
4. Отпустите штангу управления ножами для выключения ножей. Фиксатор возвратится в исходное положение для фиксации штанги управления ножами.

Эксплуатация машины

⚠ ОПАСНО

Вращающиеся ножи под машиной представляют опасность. Касание ножей может привести к серьезной травме или летальному исходу.

Не помещайте руки и ноги под машиной.

⚠ ОПАСНО

Контакт с вращающимися или движущимися частями работающей машины может привести к серьезным травмам рук и ног.

- Перед регулировкой, очисткой, осмотром, поиском и устранением неисправностей или ремонтом машины выключите двигатель и дождитесь остановки всех движущихся частей. Отсоедините провод от свечи зажигания и держите его в стороне от свечи для предотвращения случайного пуска двигателя.
- Во время работы машины стойте позади рукоятки на достаточном расстоянии от смесителя посевного материала и режущих ножей .
- Лицо, руки, ноги, другие части тела оператора, а также одежда должны находиться в стороне от скрытых, движущихся или вращающихся частей.

1. Заполните бункер и установите интенсивность посева с помощью регулятора; см. [Настройка регулятора интенсивности посева \(страница 15\)](#).
2. Установите глубину режущих ножей на требуемое значение; см. [Регулировка глубины режущих ножей \(страница 15\)](#).
3. Запустите двигатель.
4. Установите дроссельную заслонку двигателя в положение БЫСТРО.
5. Нажмите рукоятку вниз, чтобы слегка приподнять передние колеса над землей.
6. Прижмите штангу управления ножами к рукоятке, чтобы включить ножи. Медленно опустите передние колеса на землю, чтобы ножи могли начать плавно работать в траве и грунте.
7. Чтобы начать подачу посевного материала, нажмите рычаг управления сеялкой.

Примечание: Нет необходимости выключать и включать рычаг управления сеялкой при каждом повороте. Поток семян замедляется и/или останавливается, когда вы замедляете или останавливаете машину для выполнения поворота. Чтобы снизить потерю семян, поднимайте передние колеса во время поворота машины.

Примечание: Машина сеет с одинаковой интенсивностью при движении как передним, так и задним ходом.

Примечание: Если на земле слишком большое количество сухой травы, может потребоваться ее удаление перед посевом.

8. Включите штангу управления самоходным приводом для начала работы.

Полезные советы

Чрезмерная интенсивность посева

- Установите глубину погружения в землю режущих ножей от 3 до 6 мм.
- Поскольку интенсивность посева отличается в значительной степени для разных видов семян, заполните бункер минимальным количеством семян и выполните посев на пробном участке, чтобы убедиться, что получен требуемый расход семян.
- Для оптимального покрытия уменьшите подачу семян до 1/2 от требуемого количества и засейте всю площадку в одном направлении, затем выполните второй проход по этой поверхности перпендикулярно первому.

Внимание: Не вносите больше семян, чем рекомендовано компанией-поставщиком семян. Чрезмерная интенсивность посева приведет к образованию слишком густой травы, которая может быть подвержена грибковым заболеваниям.

Удаление старой растительности

Установите глубину погружения в землю режущих ножей от 3 до 6 мм. Пройдите на машине всю территорию площадки с выключенным рычагом управления сеялкой.

Обработка граблями с приводом/ восстановление

Чтобы разрыхлить новую поверхность или обработать существующий газон, установите глубину погружения в землю режущих ножей от 6 до 13 мм. Перемещайтесь вперед и назад по территории, которую необходимо выровнять, или сделайте несколько проходов в разных направлениях.

Машина лучше всего работает на твердом и сухом грунте и более интенсивно разрыхляет почву при

движении задним ходом. Если грунт мягкий и вызывает перебои в работе двигателя, немного поднимите ножи и сделайте несколько проходов, прежде чем опускать ножи на полную глубину.

После эксплуатации

Правила техники безопасности после работы с машиной

Общие правила техники безопасности

- Для предотвращения возгорания очистите машину от травы и загрязнений. Удалите следы утечек масла или топлива.
- Перед размещением на хранение или транспортировкой машины закройте клапан отключения подачи топлива.
- Перед постановкой машины на хранение в закрытом пространстве дайте двигателю остыть.
- Запрещается хранить машину или емкость с топливом вблизи открытого пламени, искр или малых горелок, используемых, например, в водонагревателях или другом оборудовании.
- Будьте крайне осторожны при погрузке машины на прицеп или грузовик, а также при ее выгрузке.

Транспортировка машины

▲ ПРЕДУПРЕЖДЕНИЕ

Погрузка машины на прицеп без достаточно прочных или правильно зафиксированных наклонных съездов может быть опасной. Наклонные съезды могут разрушиться и привести к падению машины и серьезной травме.

- Используйте надлежащие наклонные съезды, прикрепленные к грузовому автомобилю или прицепу.
- Следите за тем, чтобы ступни и ноги не находились под машиной при погрузке и разгрузке.
- В случае необходимости, используйте помощь других людей при погрузке.

Убедитесь, что клапан отключения подачи топлива закрыт.

Надежно прикрепите машину к прицепу стропами, цепями, тросами или канатами.

Убедитесь, что прицеп оснащен всеми осветительными приборами и маркировкой в соответствии с требованиями законодательства, и используйте предохранительные цепи.

Отключение гидростатического привода

Если необходимо перемещать машину толканием без работы двигателя, необходимо отключить гидростатический привод. Чтобы отключить привод, потяните рычаг регулирования перепуска гидростатического привода (Рисунок 14) наружу и вниз, зафиксировав его в наружном положении. При этом передние колеса могут свободно вращаться.

Чтобы включить привод, потяните вверх рычаг регулирования перепуска, так чтобы он снова вошел в машину со щелчком.

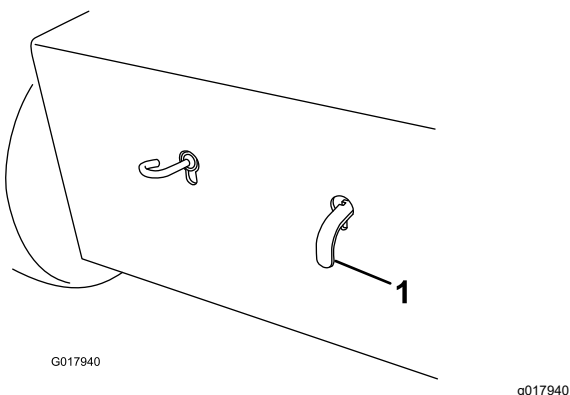


Рисунок 14

(Показана задняя часть машины)

1. Рычаг перепуска гидростатического привода

Техническое обслуживание

Техника безопасности при обслуживании

- Перед регулировкой, очисткой или ремонтом машины выполните следующие действия:
 - Установите машину на ровной поверхности.
 - Отключите приводы.
 - Выключите двигатель.
 - Дождитесь остановки всех движущихся частей.
 - Включите стояночный тормоз.
 - Поднимите ножи.
 - Отсоедините провод свечи зажигания.
- Для предотвращения возгорания очистите от травы и загрязнений ножи, приводы, глушитель и двигатель. Удаляйте следы утечек масла или топлива.
- Удалите следы утечек масла или топлива.
- Не допускайте к обслуживанию машины неподготовленный персонал.
- При необходимости используйте подъемные опоры для поддержки машины и/или компонентов.
- Осторожно сбрасывайте давление из компонентов с накопленной энергией.
- Перед выполнением любых ремонтных работ снимите провод свечи зажигания.
- При проверке ножей будьте внимательны. Будьте осторожны при техническом обслуживании ножей; оберните их ветошью или наденьте перчатки. Заменяйте поврежденные ножи; не выпрямляйте и не сваривайте их.
- Необходимо поддерживать безопасное расстояние до движущихся частей машины. По возможности не выполняйте регулировки при работающем двигателе.
- Следите за исправностью всех компонентов и надлежащей затяжкой крепежа. Заменяйте изношенные или поврежденные наклейки.
- Запрещается вмешиваться в работу защитных устройств или снижать степень защиты, обеспечиваемой устройством. Регулярно проверяйте правильность работы таких устройств.
- Для поддержания оптимальных рабочих характеристик машины и регулярного прохождения сертификации безопасности всегда приобретайте только оригинальные запасные части и приспособления компании Того. Использование запасных частей и приспособлений, изготовленных другими производителями, может быть опасным и привести к аннулированию гарантии на изделие.
- Регулярно проверяйте работу стояночного тормоза. При необходимости регулируйте и обслуживайте его.

Рекомендуемый график(и) технического обслуживания

| Периодичность технического обслуживания | Порядок технического обслуживания |
|---|--|
| Через первые 5 часа | <ul style="list-style-type: none">• Замените масло в двигателе. |
| Перед каждым использованием или ежедневно | <ul style="list-style-type: none">• Осмотрите элементы воздухоочистителя.• Проверьте уровень масла в двигателе.• Проверьте давление воздуха в шинах.• Проверьте режущие ножи на отсутствие износа и повреждения.• Проверьте посевную заслонку.• Очистите двигатель и зону выхлопа.• Удалите скопление мусора из-под машины.• Убедитесь, что крепления надежно затянуты. |
| Через каждые 25 часов | <ul style="list-style-type: none">• Смажьте подшипники вала отрезного устройства.• Проверьте состояние ремней. |
| Через каждые 50 часов | <ul style="list-style-type: none">• Очистите элементы воздухоочистителя. Очищайте их чаще при эксплуатации в условиях сильной запыленности.• Замените масло в двигателе.• Очистите пространство под крышкой ремня. |

| Периодичность технического обслуживания | Порядок технического обслуживания |
|---|--|
| Через каждые 100 часов | <ul style="list-style-type: none"> Осмотрите и отрегулируйте свечу зажигания; при необходимости замените ее. Замените жидкость в гидравлической трансмиссии. |
| Через каждые 200 часов | <ul style="list-style-type: none"> Замените бумажный элемент воздухоочистителя. Заменяйте его чаще при эксплуатации в условиях сильной запыленности. Замените свечу зажигания. |
| Ежегодно, или до помещения на хранение | <ul style="list-style-type: none"> Восстановите поврежденное лакокрасочное покрытие. |

Действия перед техническим обслуживанием

Отсоединение провода свечи зажигания

Перед выполнением любой операции технического обслуживания на двигателе, ремне или режущих ножах отсоедините провод свечи зажигания (Рисунок 15).

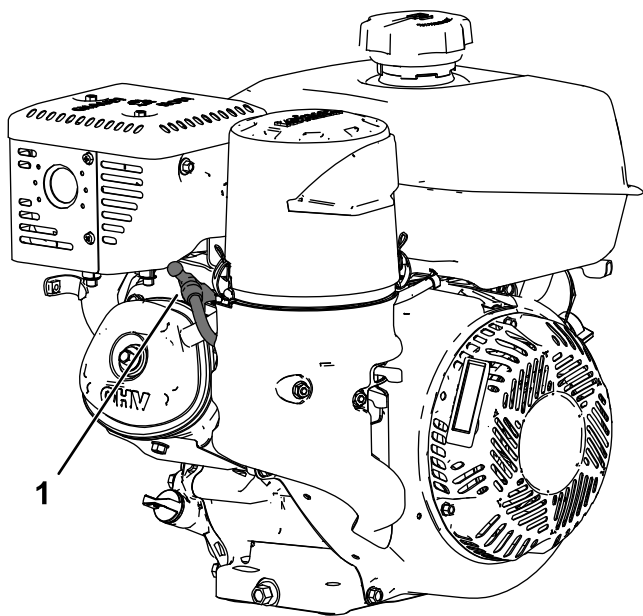


Рисунок 15

g252737

1. Провод свечи зажигания

Смазка

Смазывание подшипников вала отрезного устройства

Интервал обслуживания: Через каждые 25 часов—Смажьте подшипники вала отрезного устройства.

1. Выключите двигатель, дождитесь остановки всех движущихся частей и отсоедините провод свечи зажигания.
2. Включите стояночный тормоз.
3. Заправьте масленки (Рисунок 16) универсальной консистентной смазкой № 2 по классификации NLGI, сделав 1 или 2 качания смазочным шприцем.

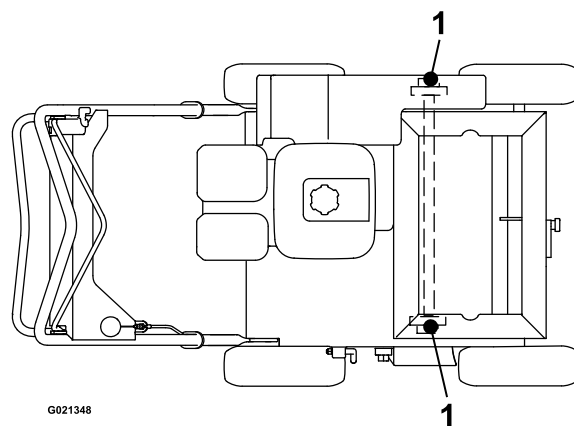


Рисунок 16

G021348

g021348

1. Пресс-масленка

Техническое обслуживание двигателя

Правила техники безопасности при обслуживании двигателя

- Перед проверкой уровня масла или добавлением масла в картер выключите двигатель.
- Следите, чтобы руки, ноги и другие части тела, а также одежда находились на безопасном расстоянии от глушителя и других горячих поверхностей.

Обслуживание воздухоочистителя

Интервал обслуживания: Перед каждым использованием или ежедневно—Осмотрите элементы воздухоочистителя.

Через каждые 50 часов—Очистите элементы воздухоочистителя. Очищайте их чаще при эксплуатации в условиях сильной запыленности.

Через каждые 200 часов/Ежемесячно (в зависимости от того, что наступит раньше)—Замените бумажный элемент воздухоочистителя. Заменяйте его чаще при эксплуатации в условиях сильной запыленности.

Внимание: Запрещается эксплуатация двигателя без установленного воздушного фильтра в сборе, поскольку возможно серьезное повреждение двигателя.

1. Выключите двигатель и дождитесь остановки всех движущихся частей; см. раздел [Техника безопасности при обслуживании \(страница 22\)](#).
2. Отсоедините провод от свечи зажигания, как указано в [Отсоединение провода свечи зажигания \(страница 23\)](#).
3. Откройте защелку крышки воздухоочистителя ([Рисунок 17](#)).

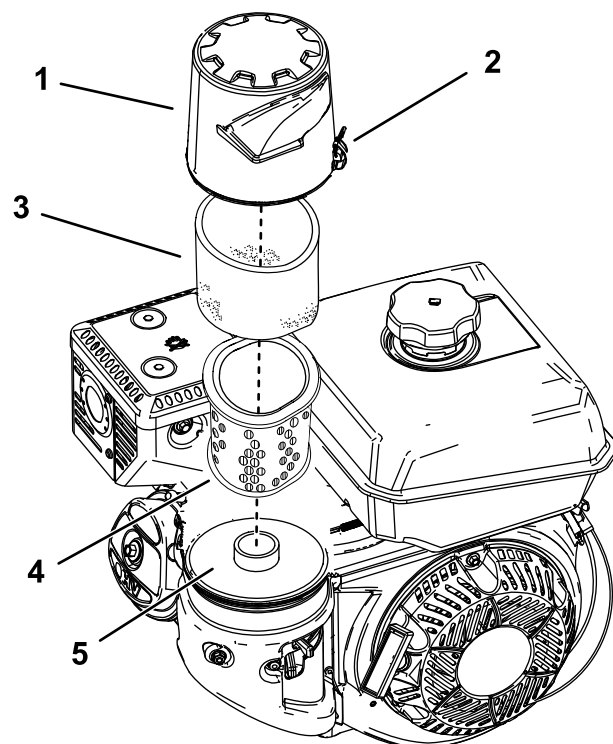


Рисунок 17

g232363

- | | |
|--------------------------------|-----------------------------------|
| 1. Крышка воздухоочи- теля | 4. Бумажный элемент |
| 2. Защелка | 5. Основание воздухоочистителя |
| 3. Элемент из пеноматериала | |

4. Снимите крышку воздухоочистителя.

Примечание: Будьте осторожны, чтобы не допустить попадания грязи и мусора в основание воздушного фильтра.

5. Снимите элементы из пеноматериала и бумаги с основания ([Рисунок 17](#)).
6. Снимите элемент из пеноматериала с бумажного элемента ([Рисунок 17](#)).
7. Осмотрите элементы из пеноматериала и бумаги и замените их, если они повреждены или сильно загрязнены.
8. Очистите бумажный элемент легким постукиванием для удаления загрязнений.

Примечание: Не пытайтесь счищать щеткой грязь с бумажного элемента; щетка втирает грязь в волокна. Замените элемент, если не удалось удалить загрязнения постукиванием.

9. Очистите элемент из пеноматериала в теплой мыльной воде или **невоспламеняемом** растворителе.

Примечание: Не используйте бензин для очистки элемента из пеноматериала, так как это может привести к возгоранию или взрыву.

10. Тщательно промойте и просушите элемент из пеноматериала.

11. Удалите грязь с основания и крышки с помощью влажной ткани.

Примечание: Будьте осторожны, чтобы не допустить попадания грязи и мусора в воздушный канал, ведущий к карбюратору.

12. Установите элементы воздухоочистителя и убедитесь, что они правильно расположены.

13. Установите крышку и закрепите ее защелкой.

Обслуживание моторного масла

Интервал обслуживания: Через первые 5 часа
Через каждые 50 часов

Ваш официальный дилер Toro может предложить моторное масло Toro Premium.

Внимание: Используйте масло для четырехтактных двигателей с моющей присадкой, удовлетворяющее требованиям (или превышающее их) эксплуатационного класса по API не ниже SJ.

Вместимость картера: 1,1 л

Внимание: Слишком низкий или высокий уровень масла в картере может привести к повреждению двигателя во время запуска. На такое повреждение действие гарантии не распространяется.

Примечание: Используйте масло SAE 10W-30 для общего применения. Вы можете использовать масло с другой вязкостью, указанной в таблице, если средняя температура в вашем регионе находится в указанном диапазоне (Рисунок 18).

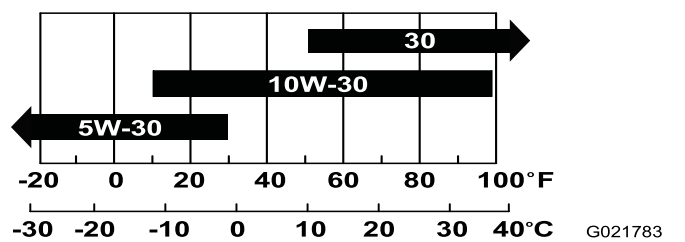


Рисунок 18

Проверка уровня масла в двигателе

Интервал обслуживания: Перед каждым использованием или ежедневно

1. Остановите машину на ровной поверхности и убедитесь, что двигатель расположен горизонтально.
2. Выключите режущие ножи и двигатель, дождитесь остановки всех движущихся частей и поверните выключатель двигателя в положение Выкл.
3. Дайте двигателю остыть.
4. Очистите поверхность вокруг масломерного щупа (Рисунок 19), чтобы загрязнения не попали в заливное отверстие и не вызвали повреждение двигателя.

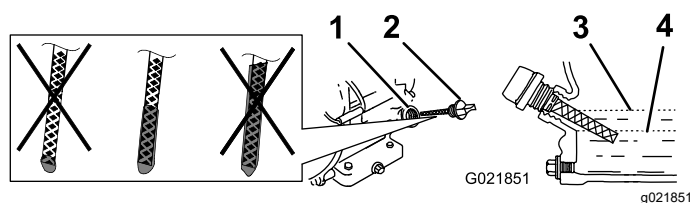


Рисунок 19

1. Заливное отверстие
 2. Масломерный щуп
 3. Верхний уровень
 4. Нижний уровень
5. Извлеките щуп и протрите его конец чистой тряпкой.
 6. Вставьте щуп до упора в заливное отверстие, но не заворачивайте его (Рисунок 19).
 7. Снова извлеките масломерный щуп и посмотрите на его конец. Если уровень масла в двигателе низкий, медленно долийте в заливное отверстие только такой объем масла, чтобы поднять уровень до метки «Полный» на щупе (Рисунок 19).

Замена масла в двигателе

⚠ ПРЕДУПРЕЖДЕНИЕ

После работы двигателя масло может быть горячим, и контакт с ним может привести к серьезной травме.

Избегайте контакта с горячим моторным маслом при его сливе.

1. Выключите режущие ножи и двигатель, переведите выключатель двигателя в положение «Выкл.» и дождитесь остановки всех движущихся частей.
2. Отсоедините провод от свечи зажигания.

3. Поднимите передние колеса на 5–8 сантиметров от земли и установите поддон под сливную пробку для сбора масла.
4. Снимите маслосливную пробку ([Рисунок 20](#)).

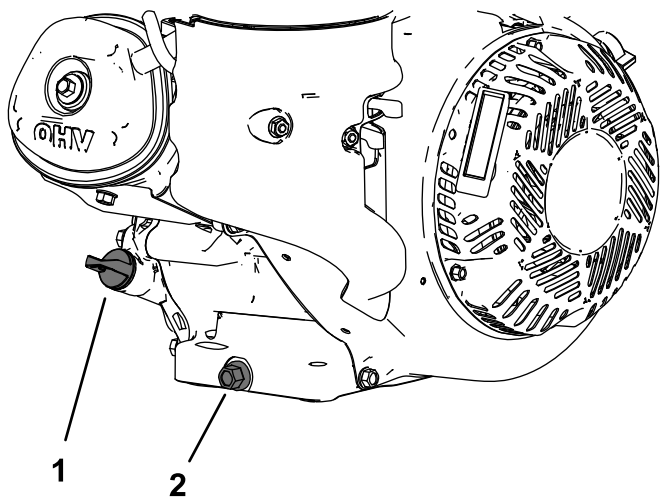


Рисунок 20

g252748

1. Масломерный щуп
2. Сливная пробка

5. Когда масло полностью стечет, опустите передние колеса на землю, установите на место сливную пробку и затяните ее с моментом 18 Н·м.

Примечание: Утилизируйте использованное масло в сертифицированном центре вторичной переработки.

6. Извлеките масломерный щуп и медленно заливайте масло в заливное отверстие до тех пор, пока оно не начнет выливаться из заливного отверстия.
7. Убедитесь, что уровень масла соответствует норме на масломерном щупе; см. раздел [Проверка уровня масла в двигателе \(страница 25\)](#).
8. Вставьте и зафиксируйте масломерный щуп.
9. Вытрите пролитое масло.
10. Присоедините провод к свече зажигания.

Обслуживание свечи

Интервал обслуживания: Через каждые 100 часов—Осмотрите и отрегулируйте свечу зажигания; при необходимости замените ее.

Через каждые 200 часов—Замените свечу зажигания.

Тип свечи зажигания: свеча зажигания Champion RC12YC или эквивалентная.

1. Выключите двигатель и дождитесь остановки всех движущихся частей.
2. Отсоедините провод от свечи зажигания.
3. Очистите поверхность вокруг свечи зажигания.
4. Выверните свечу зажигания из головки цилиндра.

Внимание: Замените свечу зажигания, имеющую трещины, повреждения или следы загрязнения. Не очищайте электроды, поскольку частицы окалина могут попасть в цилиндр и повредить двигатель.

5. Установите в свече зазор, равный 0,76 мм; см. [Рисунок 21](#).

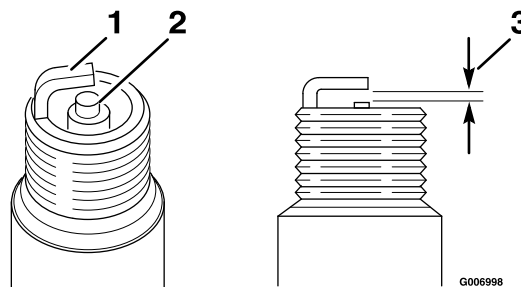


Рисунок 21

G006998

g006998

1. Боковой электрод
2. Изолятор центрального электрода
3. Зазор: 0,76 мм

6. Осторожно заверните свечу от руки (во избежание заворачивания с перекосом) до отказа.
7. Затяните свечу зажигания еще на 1/2 оборота, если она новая; в ином случае затяните ее дополнительно на 1/8 – 1/4 оборота.

Внимание: Незатянутая свеча зажигания может сильно нагреться и повредить двигатель; слишком сильная затяжка свечи может повредить резьбу в головке цилиндра.

8. Присоедините провод к свече зажигания.

Техническое обслуживание топливной системы

▲ ПРЕДУПРЕЖДЕНИЕ

Компоненты топливной системы находятся под высоким давлением. Использование неподходящих компонентов может привести к отказу системы, утечке топлива и возможному взрыву.

Используйте только утвержденные к применению топливопроводы и топливные фильтры.

Опорожнение топливного бака

1. Выключите двигатель и подождите, пока он остынет. Включите стояночный тормоз.
Примечание: Сливайте бензин только, когда двигатель холодный.
2. Отсоедините провод от свечи зажигания.
3. Закройте клапан отключения подачи топлива.
4. Отсоедините топливопровод, ослабив хомут трубки на карбюраторе.
5. Откройте топливный клапан, повернув рычаг в открытое положение.
6. Полностью слейте топливо из топливного бака и топливопровода в рекомендованную к применению емкость для бензина.
7. Закройте топливный клапан.

Техническое обслуживание приводной системы

Примечание: Гидростатическая трансмиссия заполнена и загерметизирована на заводе-изготовителе. Она не требует техобслуживания. Для проведения обслуживания обратитесь в официальный дилерский центр технического обслуживания.

Проверка давления воздуха в шинах

Интервал обслуживания: Перед каждым использованием или ежедневно

Поддерживайте рекомендуемое давление воздуха в шинах. Для получения наиболее точных показаний проверяйте шины, когда они находятся в холодном состоянии.

Давление: 1,65 бар

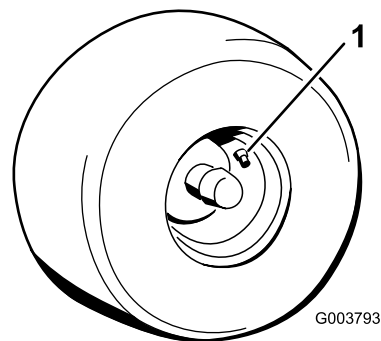


Рисунок 22

1. Шток клапана

Регулировка самоходного привода

Если машина медленно движется вперед или назад, когда двигатель включен и штанга управления самоходным приводом находится в нейтральном положении, выполните следующие действия:

1. Выключите двигатель, дождитесь остановки всех движущихся частей и отсоедините провод свечи зажигания.
2. Поднимите режущие ножи в самое высокое положение.
3. Прижмите штангу управления самоходным приводом к рукоятке так, чтобы трансмиссия выполнила полный рабочий ход.
 - Если штанга касается рукоятки, отпустите штангу. Если штанга не касается рукоятки, перейдите к пункту 4.
 - Ослабьте верхнюю регулировочную гайку на 1 оборот и затяните нижнюю регулировочную гайку.
 - Прижмите штангу к рукоятке.
 - Повторяйте эти действия до тех пор, пока зазор между штангой управления самоходным приводом и рукояткой не достигнет 3,2 мм (максимум).
 - После достижения необходимого зазора перейдите к пункту 4.

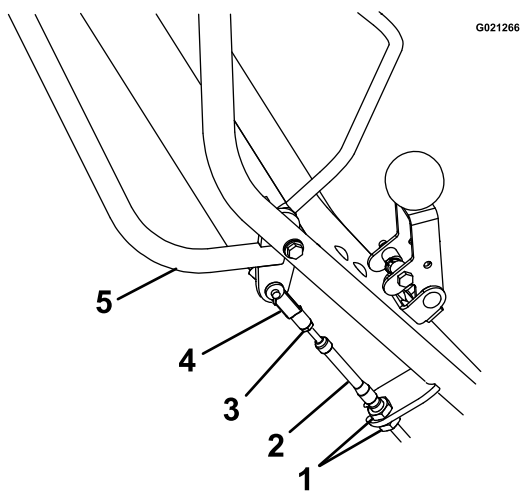


Рисунок 23

- | | |
|-------------------------|--|
| 1. Регулировочные гайки | 4. Винтовая стяжка |
| 2. Кабель | 5. Штанга управления самоходным приводом |
| 3. Контргайка | |

4. Снимите игольчатый шплинт и поверните винтовую стяжку по часовой стрелке на 1 полный оборот.

5. Установите игольчатый шплинт и поверните контргайку по направлению к винтовой стяжке.
6. Запустите двигатель и проверьте выполненную регулировку, при необходимости повторив этот порядок действий.

Замена жидкости в гидравлической трансмиссии

Интервал обслуживания: Через каждые 100 часов

1. Выключите двигатель, дождитесь остановки всех движущихся частей и отсоедините провод свечи зажигания. Включите стояночный тормоз.
2. Снимите трансмиссию с машины.
3. Тщательно очистите зону вокруг расширительного бачка и маслозаливного отверстия.
- Внимание:** Не допускайте попадания любых загрязнений или грязи в гидравлическую систему.
4. Снимите и сохраните штуцер маслозаливного отверстия и расположите трансмиссию таким образом, чтобы полностью слить масло из корпуса.
5. Дождитесь полного вытекания масла из трансмиссии, выверните и сохраните самонарезающий винт № 10-32 x 1/2 дюйма и храповой фиксатор, с помощью которого расширительный бачок крепится к корпусу.
6. Снимите расширительный бачок и слейте масло.

Примечание: Не снимайте крышку вентиляционного отверстия с бака.

Примечание: Снимайте шланг или уплотнительное кольцо бака только в том случае, если требуется их замена.

7. Установите расширительный бачок, предварительно вставив шланг в бак. Поместите отверстие бака над уплотнительным кольцом и нажмите вниз, чтобы обеспечить надлежащее уплотнение. Заверните самонарезающий винт № 10-32 x 1/2 дюйма и затяните его с моментом 2,8 Н·м.
8. Заполните трансмиссию с ведущим мостом через маслозаливное отверстие так, чтобы

масло находилось на 13–32 мм ниже верхней части заливного отверстия.

Примечание: Рекомендуется использовать высококачественное гидравлическое масло «премиум» компании Toro (Toro Premium Hydro). В качестве альтернативы можно использовать масло Mobil 1 15W-50.

9. Установите на место штуцер маслозаливного отверстия.

Техническое обслуживание ремней

Снятие защитного ограждения ремня

1. Ослабьте 2 колпачковых винта и 2 болта с фланцем, которые крепят защитное ограждение ремня к машине ([Рисунок 24](#)).

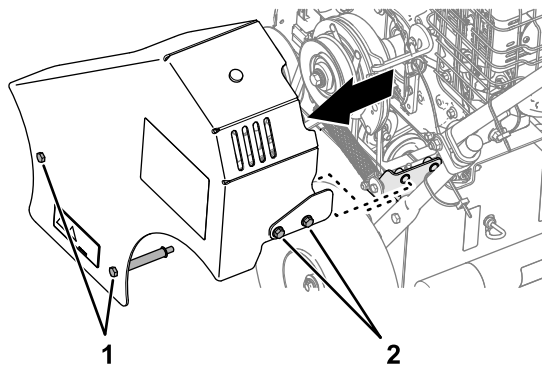


Рисунок 24

g290695

1. Колпачковые винты
2. Болты с фланцем

2. Снимите защитное ограждение ремня с машины ([Рисунок 24](#)).

Установка защитного ограждения ремня

1. Совместите защитное ограждение ремня, колпачковые винты и болты с фланцем с отверстиями в боковой пластине рамы и кронштейне пружины ([Рисунок 25](#)).

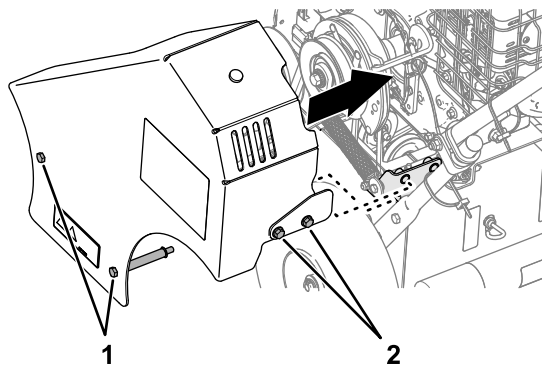


Рисунок 25

g289447

1. Колпачковые винты
2. Болты с фланцем

2. Прикрепите защитное ограждение ремня к машине с помощью 2 колпачковых винтов и 2 болтов с фланцем ([Рисунок 25](#)).

- Затяните колпачковые винты и болты с фланцем с моментом от 1378 до 2542 Н·см.

Проверка состояния ремней

Интервал обслуживания: Через каждые 25 часов

- Выключите двигатель, дождитесь остановки всех движущихся частей и отсоедините провод свечи зажигания. Включите стояночный тормоз.
- Снимите крышку ремня с левой стороны машины.
- Проверьте ремни на наличие трещин, потертостей на краях, следов прижога или других повреждений.
- Если ремень поврежден, замените его.
- Проверьте натяжение ремня привода; см. [Регулировка натяжения ремня самоходного привода \(страница 30\)](#).

Регулировка натяжения ремня самоходного привода

Если ремень самоходного привода издает визг во время работы (например, при переключении из нейтрального положения в положение переднего или заднего хода), натяните ремень следующим образом:

- Выключите двигатель, дождитесь остановки всех движущихся частей и отсоедините провод свечи зажигания.
- Поднимите режущие ножи в самое высокое положение.
- Выверните и сохраните 4 болта, стопорные шайбы и 2 проставки, которые крепят крышку ремня к левой стороне машины, и снимите крышку.
- Проверьте натяжение ремня. Он должен отклоняться не более чем на 6 мм при надавливании пальцем с умеренным усилием в точке между шкивами, расположенной непосредственно над рамой машины ([Рисунок 26](#)).

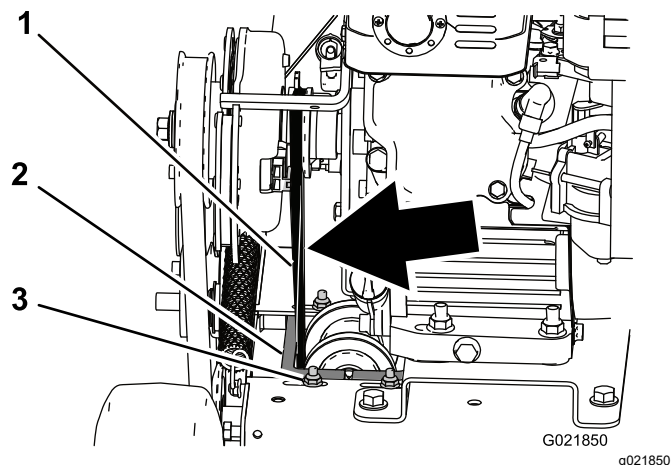


Рисунок 26

- | | |
|------------------|----------|
| 1. Ремень | 3. Гайка |
| 2. Каретка шкива | |
-
- Чтобы натянуть ремень, ослабьте 4 монтажные гайки с болтами, которые крепят каретку шкива к раме, и переместите каретку влево, натягивая ремень; затем затяните 4 монтажные гайки с болтами ([Рисунок 26](#)).
 - Установите крышку ремня с помощью крепежных деталей, сохраненных при выполнении пункта 3.

Техническое обслуживание режущих ножей

Проверка и замена ножей

Интервал обслуживания: Перед каждым использованием или ежедневно—Проверьте режущие ножи на отсутствие износа и повреждения.

Когда режущие ножи изношены и больше не могут работать должным образом, замените их, выполнив следующие действия:

Внимание: Выполните эти действия при пустом или почти пустом топливном баке.

1. Выключите двигатель, дождитесь остановки всех движущихся частей и отсоедините провод свечи зажигания. Включите стояночный тормоз.
2. Переведите клапан отключения подачи топлива в положение Выкл. и слейте топливо из топливного бака; см. раздел [Опорожнение топливного бака \(страница 27\)](#).
3. Выверните 4 болта, снимите стопорные шайбы и две проставки, которые крепят крышку ремня к левой стороне машины, и снимите крышку.
4. Снимите ремень привода ножа с машины.
5. Наклоните машину назад так, чтобы верхняя рукоятка находилась на земле, и установите подъемную опору под машину.

Примечание: При необходимости наклоняйте машину назад вдвоем.

⚠ ПРЕДОСТЕРЕЖЕНИЕ

Поднятие машины с использованием исключительно механических или гидравлических домкратов может быть опасным. Механические или гидравлические домкраты могут оказаться недостаточно прочными или выйти из строя, что может привести к падению машины и травмированию людей.

Не рассчитывайте исключительно на механические или гидравлические домкраты для опоры машины. Используйте подходящие подъемные опоры или их аналоги.

6. Опустите режущие ножи в самое нижнее положение.
7. Проверните узел режущих ножей. Он должен вращаться свободно. Если он издает скрежет или застревает, подшипники изношены; замените их при замене ножей.
8. Осмотрите ножи на отсутствие повреждений и износа; замените их при необходимости.

⚠ ОПАСНО

Износ или повреждение ножа может привести к его разрушению. Выброс фрагментов ножа в направлении оператора или находящихся поблизости людей может привести к тяжелому травмированию, в том числе с летальным исходом.

- Следует периодически проверять ножи на наличие износа или повреждений.
- Изношенный или поврежденный нож необходимо заменить.

9. Удалите 4 каретных болта с контргайками, которые крепят узел режущих ножей ([Рисунок 27](#)), и снимите узел с вилочного монтажного кронштейна.

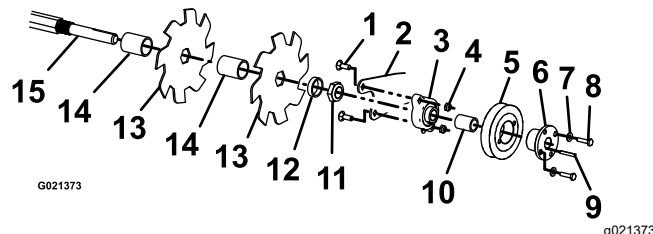


Рисунок 27

- | | |
|--|---|
| 1. Каретный болт | 9. Ключ |
| 2. Вилочный монтажный кронштейн | 10. Проставка шкива |
| 3. Фланцевый подшипник с установочными винтами | 11. Гайка вала отрезного устройства |
| 4. Контргайка | 12. Проставка вала отрезного устройства |
| 5. Шкив | 13. Режущий нож |
| 6. Коническая ступица с установочными винтами | 14. Проставка ножа |
| 7. Шайба | 15. Вал |
| 8. Болт | |

10. Удалите 2 болта с шайбами, которые крепят шкив к подшипнику. Ослабьте установочные винты на подшипнике и удалите шпонку с вала ([Рисунок 27](#)). Снимите подшипник и шкив, сняв фиксаторы подшипника с вилочного монтажного кронштейна.

11. Ослабьте 2 установочных винта на фланцевом подшипнике и сдвиньте подшипник с вала.
12. Ослабьте и выверните гайку вала отрезного устройства, снимите проставку шкива с вала.
13. Осторожно снимите попеременно расположенные ножи и проставки с вала и при необходимости замените их.
14. Для установки всего узла выполните эти действия в обратном порядке.

Примечание: Поверните каждый нож на 1/6 оборота относительно предыдущего ножа.

⚠ ПРЕДУПРЕЖДЕНИЕ

Неправильная установка ножа или компонентов, используемых для фиксации ножа, может быть опасной. Использование неоригинальных компонентов и несоблюдение указаний по сборке может привести к выбросу ножа или его фрагмента из-под деки и стать причиной серьезного травмирования персонала, в том числе с летальным исходом.

Всегда устанавливайте ножи, приводы ножей и болты ножей производства компании Toro, как показано.

15. Верните машину в вертикальное положение.
16. Присоедините провод к свече зажигания.

Техническое обслуживание посевной заслонки

Проверка посевной заслонки

Интервал обслуживания: Перед каждым использованием или ежедневно

Примечание: Застрявшие частицы могут препятствовать свободному перемещению посевной заслонки.

1. Выключите двигатель, дождитесь остановки всех движущихся частей и отсоедините провод свечи зажигания. Включите стояночный тормоз.
2. Проверьте, чтобы посевная заслонка перемещалась свободно и в ней не было застрявших частиц.
3. Если посевная заслонка не открывается до упора, когда рычаг управления сеялкой находится в положении Вкл., очистите узел заслонки; см. раздел [Очистка посевной заслонки \(страница 34\)](#).

Регулировка закрытого положения посевной заслонки

Если посевная заслонка частично открыта, когда рычаг управления сеялкой находится в положении Выкл., выполните следующие действия:

1. Выключите двигатель, дождитесь остановки всех движущихся частей и отсоедините провод свечи зажигания.
2. Поднимите режущие ножи в самое высокое положение.
3. Переведите рычаг управления сеялкой в положение Выкл.
4. Ослабьте гайки на тросе управления посевной заслонкой (см. [Рисунок 28](#)).

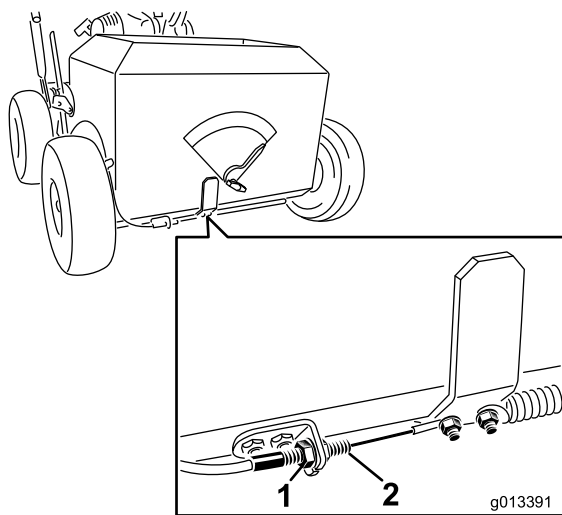


Рисунок 28

g013391

1. Контргайка

2. Кабель

5. Переместите трос вправо, чтобы закрыть посевную заслонку, или влево, чтобы открыть ее.

Внимание: Не затягивайте трос до момента, когда посевная заслонка будет плотно прижата вправо с сильным натяжением на тросе, так как это приведет к повреждению заслонки и троса. Отрегулируйте заслонку таким образом, чтобы отверстия в нижней части сеялки были закрыты.

6. Затяните контргайки и проверьте рычаг управления сеялкой, чтобы убедиться в правильном открытии и закрытии посевной заслонки.

Очистка

Мойка машины

Мойте машину по мере необходимости, используя только воду или воду с мягким моющим средством. При мойке машины можно использовать ветошь.

Внимание: Не допускается использовать для очистки машины солоноватую воду или регенерированные сточные воды.

Внимание: Не допускается использовать для мойки машины оборудование, подающее воду под давлением. Мойка под давлением может ослабить важные предупреждающие наклейки или смыть необходимую консистентную смазку в трущихся местах. Старайтесь не использовать много воды около панели управления и двигателя.

Внимание: Не мойте машину при работающем двигателе. Мойка машины при работающем двигателе может привести к внутренним повреждениям двигателя.

Очистка зоны расположения двигателя

Интервал обслуживания: Перед каждым использованием или ежедневно (Очищайте двигатель и зону выхлопа чаще в сухих или загрязненных условиях.)

⚠ ПРЕДОСТЕРЕЖЕНИЕ

Чрезмерное количество мусора вокруг двигателя и зоны выхлопа приведет к их перегреву, что может стать причиной возгорания.

Удалите весь мусор с двигателя и из зоны выхлопа.

1. Выключите двигатель, дождитесь остановки всех движущихся частей и отсоедините провод свечи зажигания.
2. Удалите весь мусор из сетчатого фильтра на входе воздухозаборника двигателя и вокруг двигателя.
3. Вытрите излишнюю консистентную смазку и масло вокруг двигателя.

Очистка нижней поверхности машины

Интервал обслуживания: Перед каждым использованием или ежедневно

1. Выключите двигатель, дождитесь остановки всех движущихся частей и отсоедините провод свечи зажигания.
2. Для обеспечения оптимальных рабочих характеристик поддерживайте чистоту нижней части корпуса машины.

⚠ ПРЕДОСТЕРЕЖЕНИЕ

Материал может выбрасываться из-под корпуса.

- **Следует использовать средства защиты глаз.**
 - **Оставайтесь в рабочем положении (позади рукоятки).**
 - **Запрещается допускать посторонних лиц в рабочую зону.**
3. Переведите клапан отключения подачи топлива в положение Выкл. и слейте топливо из топливного бака; см. раздел [Опорожнение топливного бака \(страница 27\)](#).
 4. Наклоните машину назад так, чтобы верхняя рукоятка находилась на земле, и установите подъемную опору под машину.
Примечание: При необходимости наклоняйте машину назад вдвоем.
 5. Удалите мусор скребком из твердой древесины или другим подходящим устройством. Удалите заусенцы и острые кромки.
 6. Верните машину в вертикальное положение.
 7. Заполните топливный бак.
 8. Присоедините провод к свече зажигания.

Очистка пространства под крышкой ремня

Интервал обслуживания: Через каждые 50 часов

1. Выключите двигатель и дождитесь остановки всех движущихся частей.
2. Отсоедините провод от свечи зажигания.
3. Выверните и сохраните 4 болта, стопорные шайбы и 2 проставки, которые крепят крышку ремня к левой стороне машины.

4. Снимите крышку и удалите щеткой все загрязнения вокруг зоны расположения ремня.
5. Установите на место крышку ремня и затяните все крепежные детали.
6. Присоедините провод к свече зажигания.

Очистка посевной заслонки

1. Выключите двигатель и дождитесь остановки всех движущихся частей.
2. Отсоедините провод от свечи зажигания.
3. Слейте топливо из топливного бака; см. раздел [Опорожнение топливного бака \(страница 27\)](#).
4. Наклоните машину назад так, чтобы верхняя рукоятка находилась на земле, и установите подъемную опору под машину.
Примечание: При необходимости наклоняйте машину назад вдвоем.
5. Удалите загрязнения между рамой и посевной заслонкой.
6. Смажьте скользящие поверхности между рамой и посевной заслонкой сухой смазкой.
7. Верните машину в вертикальное положение.
8. Заполните топливный бак.
9. Присоедините провод к свече зажигания.

Хранение

Безопасность при хранении

- Припаркуйте машину на ровной горизонтальной поверхности, выключите двигатель, дождитесь остановки всех движущихся частей, включите стояночный тормоз и дайте машине остыть, прежде чем размещать ее на хранение.
- Не храните машину или топливо вблизи источника открытого огня, сливайте топливо только на открытом воздухе.

Хранение машины

1. Поднимите режущие ножи, остановите машину, выключите двигатель и отсоедините провод свечи зажигания.
2. Очистите всю машину от грязи и сажи.

Внимание: Машину можно мыть мягким моющим средством с водой. Не мойте машину струей под давлением. Избегайте излишнего использования воды, особенно вблизи двигателя.

3. Обслужите воздухоочиститель, см. [Обслуживание воздухоочистителя \(страница 24\)](#)
4. Замените масло в двигателе; см. [Замена масла в двигателе \(страница 25\)](#).
5. Смажьте подшипники вала отрезного устройства; см. [Смазывание подшипников вала отрезного устройства \(страница 23\)](#).
6. Помещая машину на хранение сроком более 30 дней, подготовьте ее следующим образом:

A. Добавьте в топливо, содержащееся в баке, стабилизатор/кондиционер на нефтяной основе. Выполняя смешивание, следуйте указаниям производителя стабилизатора. **Не используйте стабилизатор на спиртовой основе (этанол или метанол).**

Примечание: Стабилизатор (кондиционер) топлива наиболее эффективен при смешивании со свежим топливом и при постоянном использовании.

- B. Дайте двигателю проработать до остановки из-за выработки топлива.
- C. Закройте воздушную заслонку.

- D. Запустите двигатель и дайте ему поработать до тех пор, пока он не заглухнет.
- E. Утилизируйте надлежащим образом все неиспользованное топливо. Утилизируйте топливо в соответствии с местными нормами.

Внимание: Запрещается хранить топливо, содержащее стабилизирующую/кондиционирующую присадку, дольше, чем это рекомендовано производителем стабилизатора топлива.

7. Проверьте и затяните все болты, гайки и винты. Отремонтируйте или замените все поврежденные части.
8. Подкрасьте все поцарапанные или оголенные металлические поверхности краской, приобретенной в сервисном центре официального дилера.
9. Храните машину на ровной горизонтальной поверхности в чистом, сухом гараже или складском помещении.
10. Накройте машину для ее защиты и сохранения в чистоте.

Расконсервация машины после хранения

1. Проверьте и затяните все крепления.
2. Осмотрите свечу зажигания и замените ее, если она грязная, изношенная или имеет трещины; см. «Руководство владельца двигателя».
3. Затяните свечу зажигания от руки до отказа и доверните ее еще на 1/2 оборота, если она новая; в ином случае затяните ее дополнительно на 1/8 – 1/4 оборота.
4. Выполните все необходимые процедуры технического обслуживания, см. [Техническое обслуживание \(страница 22\)](#).
5. Проверьте уровень масла в двигателе, см. [Проверка уровня масла в двигателе \(страница 25\)](#).
6. Заполните топливный бак свежим топливом, см. раздел [Заправка топливом \(страница 14\)](#).
7. Присоедините провод к свече зажигания.

Поиск и устранение неисправностей

| Проблема | Возможная причина | Корректирующие действия |
|---|--|--|
| Двигатель не запускается, запускается с трудом или глохнет. | <ol style="list-style-type: none"> 1. Топливный бак пуст. 2. Клапан отключения подачи топлива закрыт. 3. Грязь в топливном фильтре. 4. Загрязнение, вода или остаток топлива в топливной системе. 5. Загрязнен воздухоочиститель. 6. Свеча зажигания старая или имеет неправильный зазор. 7. Не подсоединен провод свечи зажигания. | <ol style="list-style-type: none"> 1. Заполните топливный бак. 2. Откройте клапан отключения подачи топлива. 3. Замените топливный фильтр. 4. Обратитесь в сервисный центр официального дилера. 5. Очистите или замените элементы воздухоочистителя. 6. Осмотрите или замените свечу зажигания. 7. Проверьте подсоединение провода свечи зажигания. |
| Двигатель теряет мощность. | <ol style="list-style-type: none"> 1. Чрезмерная нагрузка на двигатель. 2. Загрязнен воздухоочиститель. 3. Низкий уровень масла в картере. 4. Закупорены охлаждающие ребра и воздушные каналы двигателя. 5. Грязь в топливном фильтре. 6. Загрязнение, вода или остаток топлива в топливной системе. | <ol style="list-style-type: none"> 1. Снизьте скорость движения машины или глубину резания. 2. Очистите или замените элементы воздухоочистителя. 3. Долейте масло в картер. 4. Удалите загрязнения с охлаждающих ребер и воздушных каналов. 5. Замените топливный фильтр. 6. Обратитесь в сервисный центр официального дилера. |
| Двигатель перегревается. | <ol style="list-style-type: none"> 1. Чрезмерная нагрузка на двигатель. 2. Низкий уровень масла в картере. 3. Закупорены охлаждающие ребра и воздушные каналы двигателя. | <ol style="list-style-type: none"> 1. Снизьте скорость движения машины или глубину резания. 2. Долейте масло в картер. 3. Удалите загрязнения с охлаждающих ребер и воздушных каналов. |
| Машину тянет влево или вправо. | <ol style="list-style-type: none"> 1. Неправильное давление в шинах ведущих колес. | <ol style="list-style-type: none"> 1. Отрегулируйте давление в шинах ведущих колес. |
| Машина не движется. | <ol style="list-style-type: none"> 1. Ремень привода или насоса изношен, ослаблен или порван. 2. Соскальзывание ремня привода или ремня насоса со шкива. 3. Низкий уровень масла в трансмиссии. 4. Трос самоходного привода нуждается в регулировке или порван. | <ol style="list-style-type: none"> 1. Замените ремень. 2. Замените ремень. 3. Добавьте гидравлическое масло в трансмиссию. 4. Отрегулируйте или замените трос. |
| Наблюдается аномальная вибрация. | <ol style="list-style-type: none"> 1. Режущий(режущие) нож(и) погнут(ы). 2. Ослабли болты крепления двигателя. 3. Шкив двигателя или натяжной шкив ослаблен. 4. Шкив двигателя поврежден. 5. Ремень поврежден. | <ol style="list-style-type: none"> 1. Установите новый(новые) нож(и). 2. Затяните болты крепления двигателя. 3. Подтяните соответствующий шкив или ролик. 4. Обратитесь в сервисный центр официального дилера. 5. Установите новый ремень. |

Примечания:

Примечания:

Примечания:

Уведомление о конфиденциальности Европейского агентства по защите окружающей среды (ЕЕА) / Великобритании

Использование ваших персональных данных компанией Toro

Компания The Toro Company («Торо») обеспечивает конфиденциальность ваших данных. Когда вы приобретаете наши изделия, мы можем собирать о вас некоторую личную информацию напрямую или через ваше местное представительство или дилера компании Toro. Компания Toro использует эту информацию, чтобы выполнять свои контрактные обязательства, такие как регистрация вашей гарантии, обработка вашей гарантийной претензии или для связи с вами в случае отзыва продукции, а также для других законных целей ведения деятельности, например, для оценки удовлетворенности клиентов, улучшения наших изделий или предоставления вам информации, которая может быть вам интересна. Компания Toro может предоставлять вашу информацию своим дочерним компаниям, филиалам, дилерам или другим деловым партнерам в связи с указанными видами деятельности. Мы также можем раскрывать персональные данные, когда это требуется согласно законодательству или в связи с продажей, приобретением или слиянием компании. Мы никогда не будем продавать ваши персональные данные каким-либо другим компаниям для целей маркетинга.

Хранение ваших персональных данных

Компания Toro хранит ваши персональные данные до тех пор, пока они являются актуальными в связи с вышеуказанными целями и в соответствии с требованиями законодательства. Для получения дополнительной информации по применяемым срокам хранения данных свяжитесь с нами по электронной почте legal@toro.com.

Обязательство компании Toro по обеспечению безопасности

Ваши персональные данные могут быть обработаны в США или другой стране, в которой могут действовать менее строгие законы о защите информации, чем в стране вашего проживания. Когда мы передаем ваши данные за пределы страны вашего проживания, мы предпринимаем требуемые согласно закону действия, чтобы убедиться, что приняты надлежащие меры защиты ваших данных и соблюдается конфиденциальность при обращении с ними.

Доступ и исправление

Вы имеете право на исправление или просмотр ваших персональных данных, можете возражать против обработки ваших данных или ограничивать их обработку. Чтобы сделать это, свяжитесь с нами по электронной почте legal@toro.com. Если вы беспокоитесь о том, каким образом компания Toro обращается с вашей информацией, мы рекомендуем обратиться с соответствующими вопросами непосредственно к нам. Просим обратить внимание, что резиденты европейских стран имеют право подавать жалобу в Агентство по защите персональных данных.