



# Sistema de barra de ferramentas de montagem central

Unidade de tração Sand Pro®/Infield Pro® 3040 e 5040

Modelo nº 08838—Nº de série 400000000 e superiores

Manual do Operador

**Importante:** Antes de instalar o sistema de barra de ferramentas de montagem central, deve obter uma das barras de ferramentas disponíveis para serem utilizadas com o sistema. Para mais informações, contacte um distribuidor Toro autorizado.

## Instalação

### Peças soltas

Utilize a tabela abaixo para verificar se todas as peças foram enviadas.

Procedimento	Descrição	Quantidade	Utilização
<b>1</b>	Nenhuma peça necessária	—	Prepare a instalação da barra de ferramentas.
<b>2</b>	Parafuso (5/16 pol. x 2¼ pol.) Porca (5/16 pol.) Conjunto da pega de elevação do escarificador Parafuso (½ pol. x 1¾ pol.) Porcas de bloqueio finas (½ pol.) Placa de detenção Manípulo	2 2 1 2 2 1 1	Instalação do conjunto de pega de elevação do escarificador.
<b>3</b>	Tubo articulado Mola de extensão Haste da mola Suporte do tubo articulado Parafuso (¾ pol. x 3 pol.) Porca de bloqueio (¾ pol.) Suporte da mola Parafuso (¾ pol. x 2½ pol.)	1 1 1 2 4 6 1 1	Instalação do tubo articulado e a mola de tensionamento.
<b>4</b>	Conjunto da barra ajustável Parafuso (½ x 1½ pol.) Porca de bloqueio (½ pol.)	1 1 2	Instalação do conjunto da barra ajustável.
<b>5</b>	Painel do filtro Parafuso HWH (n.º 10 x ½ pol.) Conjunto do apoio do lado direito Conjunto do apoio do lado esquerdo Parafuso (5/16 pol. x 1 pol.) Porca de bloqueio (5/16 pol.)	1 2 1 1 4 4	Instalação do painel do filtro e apoios.
<b>6</b>	Barra de ferramentas (vendida em separado)	1	Instalação de uma barra de ferramentas.



Procedimento	Descrição	Quantidade	Utilização
7	Conjunto da alavanca	1	Instalação do pedal de elevação da barra de ferramentas.
	Parafuso (5/16 x 2 pol.)	1	
	Porca de bloqueio (5/16 pol.)	3	
	Patilha articulada	1	
	Ligação da barra de ferramentas	1	
	Parafuso de carroçaria (3/8 x 1 1/4 pol.)	1	
	Espaçador	1	
	Anilha (1 pol.)	1	
	Porca de bloqueio (3/8 pol.)	1	
	Conjunto da alavanca do pedal	1	
	Anel de retenção	2	
	Anilha (7/8 pol.)	1	
	Parafuso (5/16 x 1 pol.)	1	
	Cavilha excêntrica	1	
8	Nenhuma peça necessária	—	Ajuste da tensão da mola da articulação e conjunto da barra ajustável.
9	Nenhuma peça necessária	—	Ajuste da altura de transporte da barra de ferramentas.
10	Calço (Peça n.º 110-7379)	1	Nivelamento da barra de ferramentas.
	Calço (Peça n.º 110-7380)	1	
	Calço (Peça n.º 110-7381)	1	
11	Nenhuma peça necessária	—	Ler e guardar a documentação.

# 1

- Desligue o motor, retire a chave, aguarde que todas as partes móveis parem e deixe que todos os componentes arrefeçam.

## Preparação da instalação

Nenhuma peça necessária

### Procedimento

**Nota:** Se estiver a instalar a barra de ferramentas 08733 ou 08736, instale os suportes do tubo articulado fornecidos com essas barras de ferramentas em vez das fornecidas com este acessório. Consulte as instruções de instalação da 08733 ou 08736 para mais informações.

**Nota:** Ao instalar uma lâmina manual frontal em conjunto com um sistema de barra de ferramentas de montagem central, instale primeiro o sistema de barra de ferramentas de montagem central.

- Estacione a unidade de tração numa superfície plana e engate o travão de estacionamento.
- Mova o interruptor do acelerador para a posição de ralenti baixo, desça o acessório e certifique-se de que a tração se encontra no ponto morto.

# 2

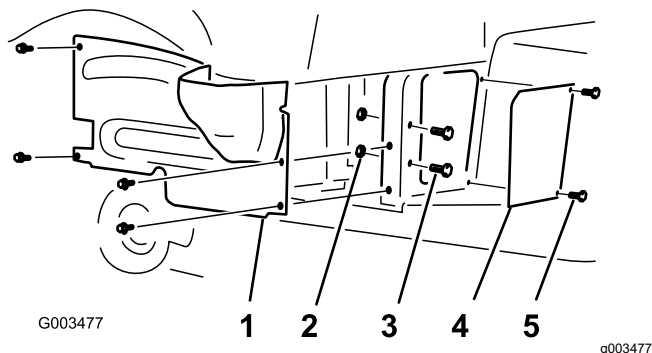
## Instalação do conjunto de pega de elevação do escarificador

Peças necessárias para este passo:

2	Parafuso (5/16 pol. x 2¼ pol.)
2	Porca (5/16 pol.)
1	Conjunto da pega de elevação do escarificador
2	Parafuso (½ pol. x 1¾ pol.)
2	Porcas de bloqueio finas (½ pol.)
1	Placa de detenção
1	Manípulo

### Procedimento

- Eleve a traseira da máquina para macacos e retire as rodas traseiras; consulte o *Manual do operador* da sua máquina.
- Nota:** Coloque os macacos por baixo das montagens do motor das rodas traseiras; consulte o *Manual do operador* da sua máquina.
- Remova os quatro parafusos de cabeça flangeada que prendem o resguardo da roda do lado esquerdo à estrutura (**Figura 1**).



**Figura 1**

- Resguardo da roda direita
- Porca (2)
- Parafuso e anilha (2)
- Painel do filtro
- Parafusos

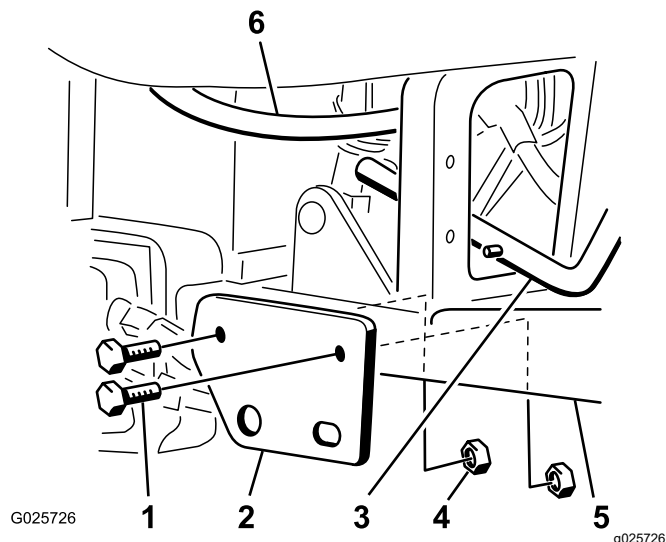
- Retire e guarde o resguardo.

**Nota:** Se estiver instalada uma lâmina manual (Modelo 08714) na máquina, retire o suporte de montagem da lâmina direita antes de instalar o conjunto do braço de elevação.

- Retire os dois parafusos, as duas cavilhas, as duas anilhas e as duas porcas que prendem o painel do filtro à estrutura e guarde as anilhas para instalação posterior (**Figura 1**).

**Nota:** Pode eliminar o painel do filtro, parafusos, cavilhas e porcas.

- Instale o suporte de montagem do conjunto da pega de elevação do escarificador nos tubos de apoio de pé do lado direito com dois parafusos (½ x 3¼ pol.) e porcas finas (½ pol.), como se mostra na **Figura 2**.



**Figura 2**

- Parafuso (½ x 3¼ pol.)
- Suporte de montagem
- Conjunto da pega de elevação do escarificador
- Porcas de bloqueio finas (½ pol.)
- Tubo de apoio de pé
- Tubagem hidráulica

**Nota:** Certifique-se de que as cabeças dos parafusos estão posicionadas para fora e que são utilizadas as porcas finas.

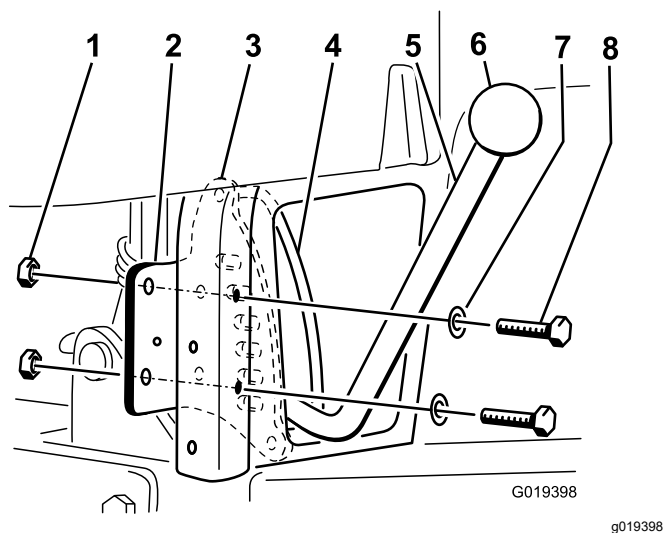
**Importante:** Existem porcas grossas e finas nas peças soltas. Utilize as porcas finas neste passo. As porcas de bloqueio grossas não podem fixar aqui e, eventualmente, irão cair.

**Nota:** O conjunto da pega é instalado através da parte inferior da unidade de tração orientando a pega através da abertura criada ao remover o painel do filtro.

**Nota:** Não desmonte o conjunto da pega para o instalar na unidade de tração.

- Insira a placa de detenção na pega de elevação do escarificador.

**Nota:** A pega deve passar entre a placa de detenção e o guia da pega (**Figura 3**).

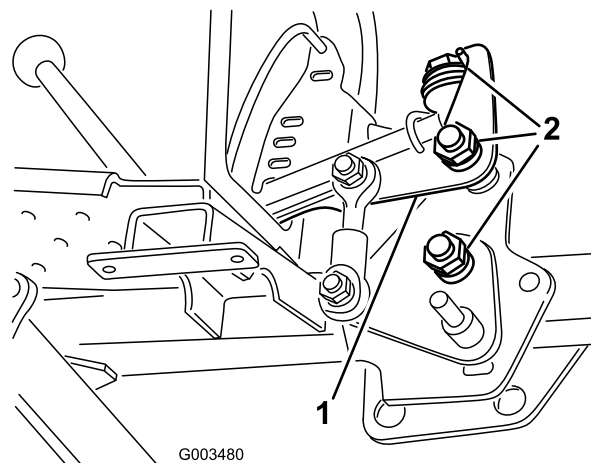


**Figura 3**

1. Porca de freio (5/16 pol.) (2)
2. Tubo da estrutura do lado traseiro direito
3. Placa de detenção
4. Guia da pega
5. Pega de elevação do escarificador
6. Manípulo
7. Anilha (2)
8. Parafuso (5/16 x 2¼ pol.) (2)

7. Instale a placa de detenção na parte posterior do tubo vertical traseiro direito da estrutura com dois parafusos (5/16 x 2¼ pol.), as duas anilhas removidas no passo 4 e duas porcas de bloqueio (5/16 pol.). Posicione as peças como se indica na [Figura 3](#).
8. Enrosque o manípulo na pega de elevação ([Figura 3](#)).
9. Assegure-se de que a pega de elevação se move na amplitude total de movimento através da placa de detenção e que bloqueia no sítio em cada local de detenção.

**Nota:** Se a pega de elevação estiver muito solta ou demasiado apertada, aperte ou desaperte as porcas de bloqueio na articulação de elevação ([Figura 4](#)).



**Figura 4**

1. Articulação do conjunto de elevação da pega
2. Porca de bloqueio

10. Verifique a folga entre o conjunto da pega de elevação e as linhas hidráulicas.

**Nota:** Tem de haver uma folga mínima de 3 mm (1/8 pol.) entre a linha hidráulica e o conjunto da pega de elevação. Posicione suavemente a ligação hidráulica como necessário ([Figura 2](#)).

## 3

## Instalação do tubo articulado e a mola de tensionamento

### Peças necessárias para este passo:

1	Tubo articulado
1	Mola de extensão
1	Haste da mola
2	Suporte do tubo articulado
4	Parafuso (3/8 pol. x 3 pol.)
6	Porca de bloqueio (3/8 pol.)
1	Suporte da mola
1	Parafuso (3/8 pol. x 2½ pol.)

## Procedimento

**Nota:** Se estiver a instalar a barra de ferramentas 08733 ou 08736, instale os suportes do tubo articulado fornecidos com essas barras de ferramentas em vez das fornecidas com este acessório. Consulte as

1. Ligue a mola de extensão a uma das alavancas de mola no tubo articulado e na barra da mola (Figura 5).



2. Instale sem apertar o suporte do tubo articulado no lado direito (**Figura 5**).
3. Deslize o lado direito do tubo articulado no suporte do tubo articulado do lado direito (**Figura 5**).
4. Insira a barra de mola no furo do suporte de mola e prenda, sem apertar, com uma porca de bloqueio ( $\frac{3}{8}$  pol.).

### Figura 6

5. Eleve a peça do lado esquerdo do tubo articulado na estrutura e instale-a com um suporte de tubo articulado, dois parafusos ( $\frac{3}{8}$  x 3 pol.), e duas porcas de bloqueio ( $\frac{3}{8}$  pol.) (Figura 5).
6. Monte o suporte da mola no tubo frontal da estrutura com um parafuso ( $\frac{3}{8}$  x  $2\frac{3}{4}$  pol.) e uma porca de bloqueio ( $\frac{3}{8}$  pol.).

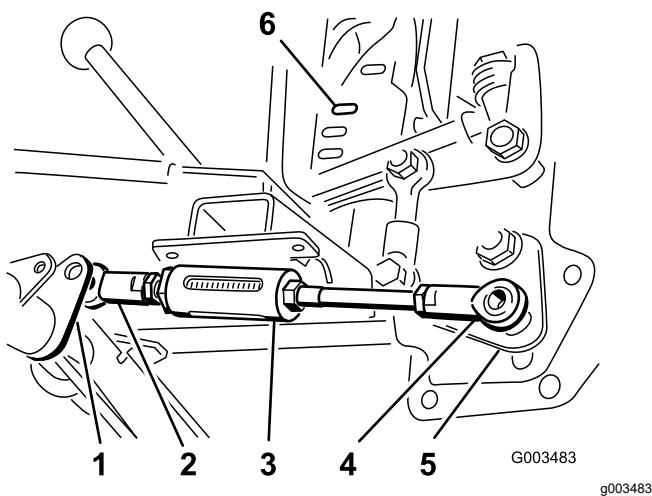
7. Aperte todos os fixadores, mas não aperte a porca de bloqueio que prende a barra da mola nesta altura.

4

## Instalação do conjunto da barra ajustável

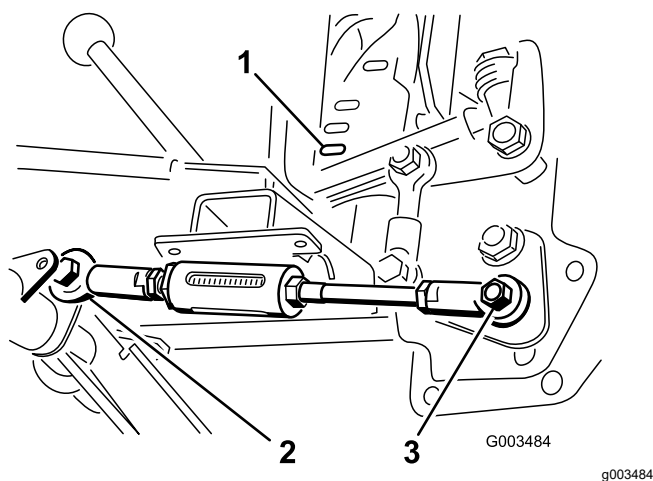
1	Conjunto da barra ajustável
1	Parafuso (½ x 1½ pol.)
2	Porca de bloqueio (½ pol.)

1. Posicione a junta esférica da extremidade curta do conjunto da barra ajustável à direita da alavanca da barra ajustável no tubo articulado (**Figura 7**).



**Figura 7**

1. Alavanca da barra ajustável no tubo articulado
2. Junta esférica da extremidade curta
3. Barra ajustável
4. Junta esférica da extremidade longa
5. Conjunto da pega esquerda
6. Segunda posição de detenção



**Figura 8**

Barra ajustável mostrada na posição totalmente descida

1. Ranhura de detenção mais baixa
2. Extremidade curta fixada com um parafuso e porca a partir do lado esquerdo
3. Extremidade longa no perno e preso com uma porca

2. Mova a pega de elevação para a segunda posição de detenção a partir da parte superior.
3. Coloque a junta esférica na extremidade longa do conjunto da barra ajustável sobre o perno na parte inferior da pega de elevação e prenda-a, sem apertar, com uma porca de bloqueio (½ pol.) (Figura 7).

**Nota:** Pode mover o tubo articulado para cima ou para baixo nos respetivos suportes para obter espaço para montagem da barra ajustável.

4. Mova a pega de elevação totalmente para baixo para a posição de detenção inferior.
5. Mova a junta esférica para a extremidade curta da barra ajustável em redor da alavanca da barra ajustável no tubo articulado até que se encontre do lado esquerdo da alavanca da barra.

**Nota:** Pode mover o tubo articulado para cima ou para baixo nos respetivos suportes para obter espaço para montagem da barra ajustável.

6. Mova a pega de elevação até que o orifício na junta esférica fique alinhado com o furo do lado direito da alavanca da barra ajustável no tubo articulado e prenda a barra à alavanca com um parafuso (½ x 1½ pol.) e uma porca de bloqueio (½ pol.) como se mostra na Figura 8.

7. Aperte as fixações.

## 5

## Instalação do painel do filtro e apoios

### Peças necessárias para este passo:

1	Painel do filtro
2	Parafuso HWH (n.º 10 x ½ pol.)
1	Conjunto do apoio do lado direito
1	Conjunto do apoio do lado esquerdo
4	Parafuso (5/16 pol. x 1 pol.)
4	Porca de bloqueio (5/16 pol.)

## Procedimento

**Nota:** Se removeu o arado manual, instale-o nesta altura.

1. Instale o novo painel do filtro na **parte posterior** da abertura da estrutura com dois parafusos HWH (n.º 10 x ½ pol.) (Figura 9).

# 6

## Instalação de uma barra de ferramentas

Peças necessárias para este passo:

1	Barra de ferramentas (vendida em separado)
---	--

### Procedimento

**Importante:** Se está a instalar uma barra de ferramentas 08733 ou 08736, salte este procedimento e instale-a utilizando as instruções fornecidas com essa barra de ferramentas. Uma vez instalada, vá a Instalação do pedal de elevação da barra de ferramentas nestas instruções.

**Nota:** Se a barra de ferramentas for fornecida com o suporte articulado instalado, instale-o no quarto dente a partir da esquerda como se mostra na [Figura 11](#) e aperte o parafuso e porca de forma a que o suporte e dente estejam fixos antes de prosseguir.

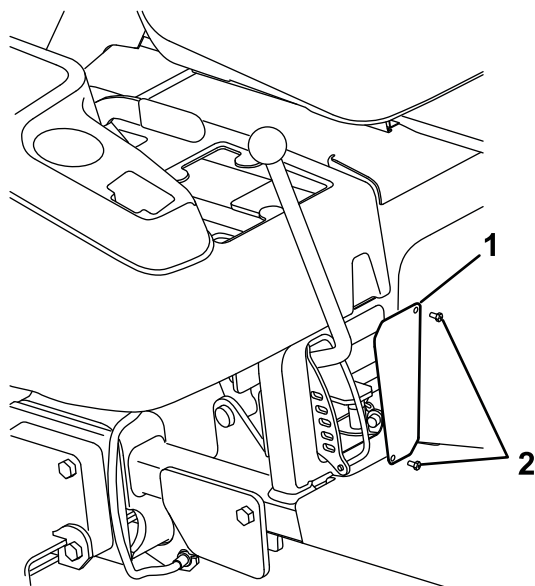


Figura 9

1. Novo painel do filtro
2. Parafusos HWH (n.º 10 x ½ pol.)

2. Instale sem apertar a traseira de um apoio em cada braço de elevação com um parafuso (5/16 x 1 pol.) e uma porca de bloqueio (5/16 pol.).

**Nota:** O perno do apoio deve ficar virado para dentro ([Figura 10](#)).

**Nota:** Posicione os apoios como se indica em [Figura 10](#).

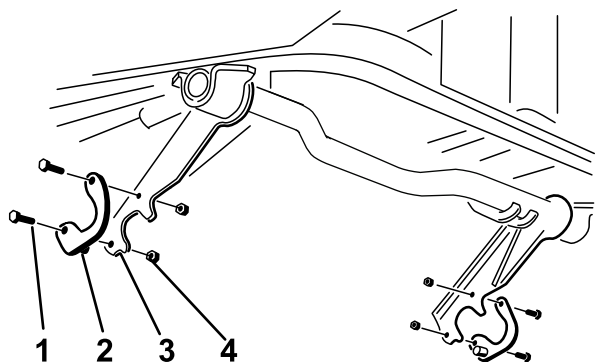


Figura 10

1. Parafuso (5/16 pol. x 1 pol.)
2. Apoio
3. Braço de elevação
4. Porca de bloqueio (5/16 pol.)

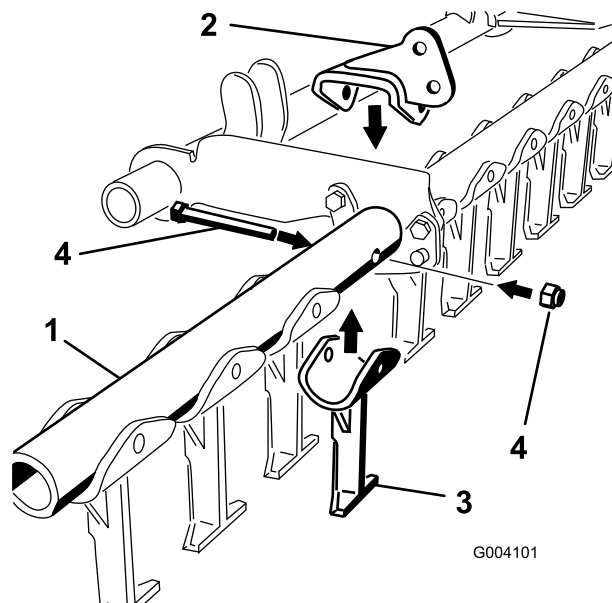


Figura 11

1. Barra de ferramentas
2. Suporte da articulação
3. Quarto dente
4. Hardware de montagem do dente

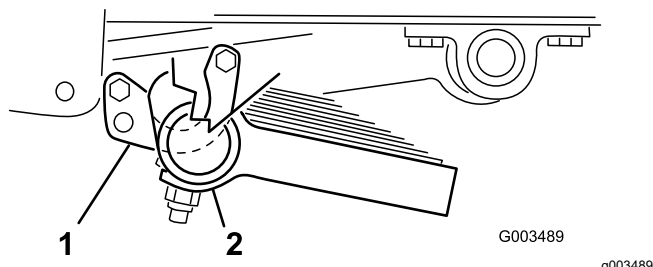
1. Posicione cada extremidade do tubo de acessórios nos apoios.

**Nota:** As extremidades de corte dos dentes devem ficar virados para a frente.

2. Mova a pega de elevação para a posição média.



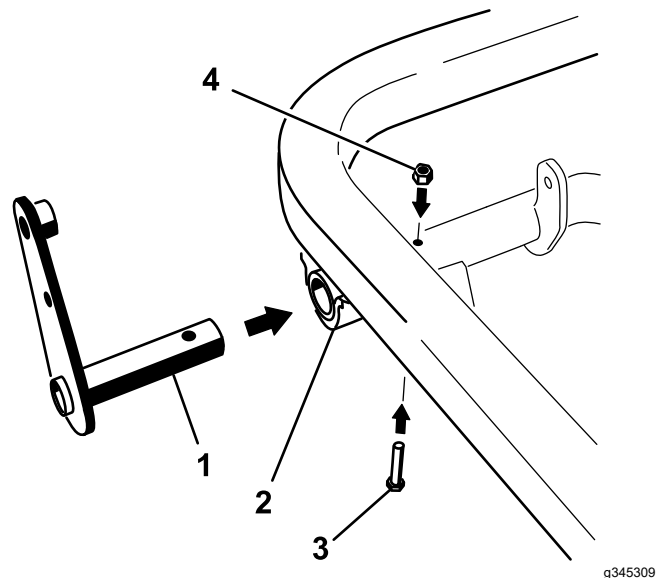
3. Instale a parte da frente de cada apoio no conjunto do tubo com um parafuso (5/16 x 1 pol.) e uma porca de bloqueio (5/16 pol.) (Figura 12).



**Figura 12**

1. Apoio
2. Tubo de acessórios

**Nota:** Pode necessitar de enroscar o parafuso através do tubo articulado e conjunto da alavanca.



**Figura 13**

1. Conjunto da alavanca
2. Tubo articulado
3. Parafuso (5/16 x 2 pol.)
4. Porca de bloqueio (5/16 pol.)

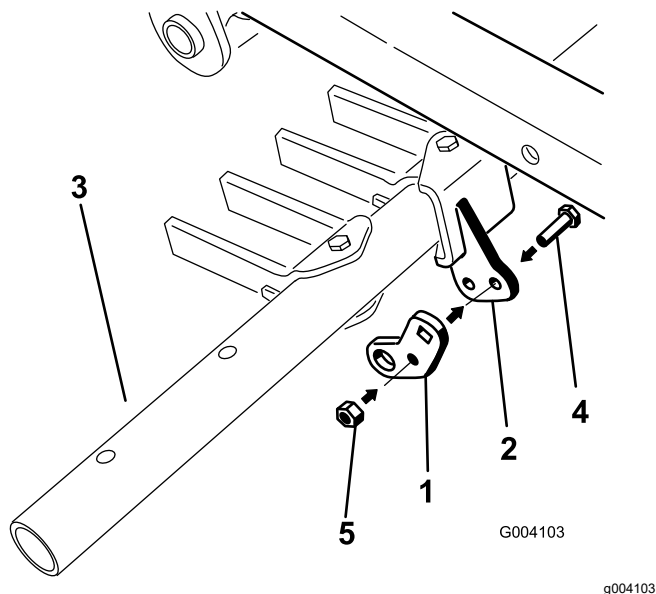
# 7

## Instalação do pedal de elevação da barra de ferramentas

### Peças necessárias para este passo:

1	Conjunto da alavanca
1	Parafuso (5/16 x 2 pol.)
3	Porca de bloqueio (5/16 pol.)
1	Patilha articulada
1	Ligação da barra de ferramentas
1	Parafuso de carroçaria (3/8 x 1 1/4 pol.)
1	Espaçador
1	Anilha (1 pol.)
1	Porca de bloqueio (3/8 pol.)
1	Conjunto da alavanca do pedal
2	Anel de retenção
1	Anilha (7/8 pol.)
1	Parafuso (5/16 x 1 pol.)
1	Cavilha excêntrica

2. Instale sem apertar o furo central da patilha articulada na barra de ferramentas utilizando um parafuso (5/16 x 1 pol.) e uma porca de bloqueio (5/16 pol.) (Figura 14).



**Figura 14**

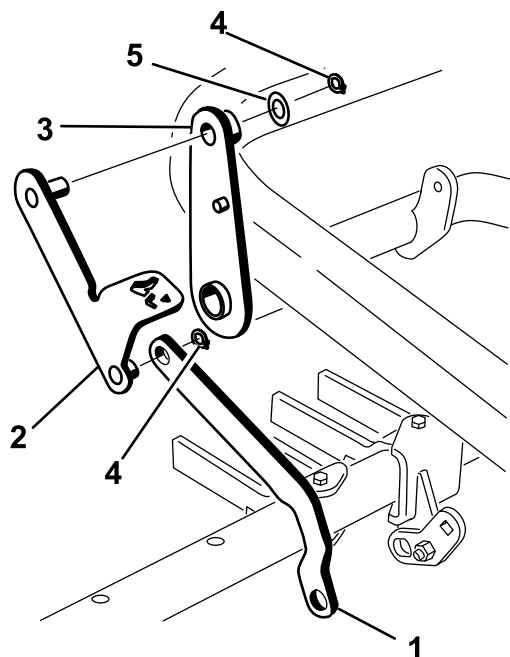
1. Patilha articulada
2. Suporte da articulação
3. Barra de ferramentas
4. Parafuso (5/16 x 1 pol.)
5. Porca de bloqueio (5/16 pol.)

## Procedimento

1. Deslize o poste no conjunto do pedal para a extremidade esquerda do tubo articulado e prenda-o com um parafuso (5/16 x 2 pol.) e uma porca de bloqueio (5/16 pol.) através do tubo articulado (Figura 13).



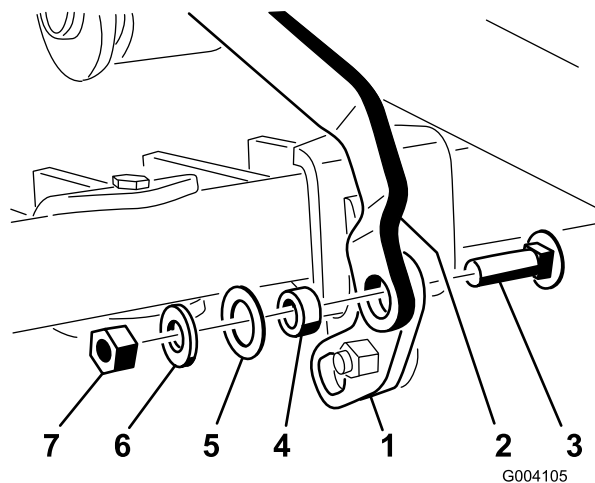
- Deslize a extremidade da ligação da barra de ferramentas sobre o poste curto do conjunto da alavanca do pedal e prenda-a com um anel de retenção ([Figura 15](#)).



**Figura 15**

- |                                    |                                 |
|------------------------------------|---------------------------------|
| 1. Ligação da barra de ferramentas | 4. Anel de retenção             |
| 2. Conjunto da alavanca do pedal   | 5. Anilha ( $\frac{7}{8}$ pol.) |
| 3. Conjunto da alavanca            |                                 |

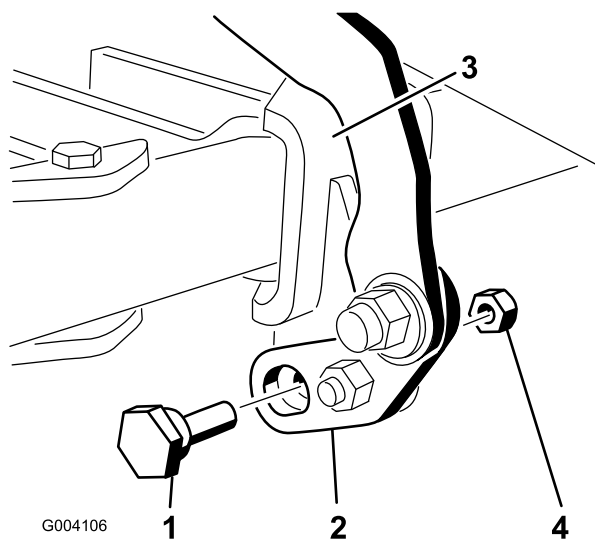
- Instale o poste na outra extremidade do conjunto da alavanca do pedal através da parte superior do conjunto da alavanca e prenda-o utilizando uma anilha ( $\frac{7}{8}$  pol.) e um anel de retenção ([Figura 15](#)).
- Com o joelho do conjunto do pedal de elevação dobrado para cima, instale o furo quadrado na patilha articulada na extremidade da ligação da barra de ferramentas utilizando um parafuso de carroçaria ( $\frac{3}{8}$  x  $1\frac{1}{4}$  pol.), um espaçador (1 pol.), uma anilha ( $\frac{13}{16}$  pol.) e uma porca de bloqueio ( $\frac{3}{8}$  pol.) como se mostra na [Figura 16](#).



**Figura 16**

- |  |  |
|--|--|
| 1. Patilha articulada  | 5. Anilha (1 pol.)                         |
| 2. Ligação da barra de ferramentas                               | 6. Anilha ( $\frac{13}{16}$ pol.)          |
| 3. Parafuso de carroçaria ( $\frac{3}{8}$ x $1\frac{1}{4}$ pol.) | 7. Porca de bloqueio ( $\frac{3}{8}$ pol.) |
| 4. Espaçador   |  |

- Instale a cavilha excêntrica através da parte inferior da patilha articulada e suporte da articulação e prenda-a utilizando uma porca de bloqueio ( $\frac{5}{16}$  pol.) como se mostra na [Figura 17](#).



**Figura 17**

- |                       |   |
|-----------------------|---|
| 1. Cavilha excêntrica | 3. Suporte da articulação                   |
| 2. Patilha articulada | 4. Porca de bloqueio ( $\frac{5}{16}$ pol.) |

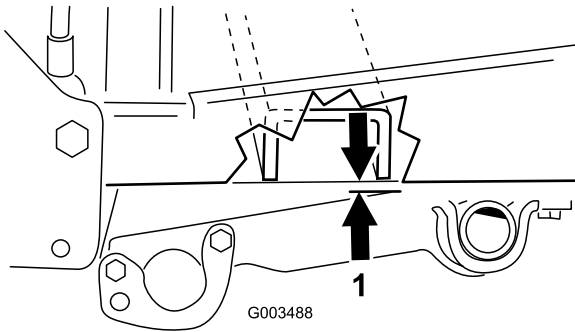
# 8

## Ajuste da tensão da mola da articulação e conjunto da barra ajustável

Nenhuma peça necessária

### Procedimento

1. Posicione a pega de elevação na posição de detenção superior.
2. Meça a distância entre a estrutura da unidade de tração e o tubo articulado como se mostra na [Figura 18](#).



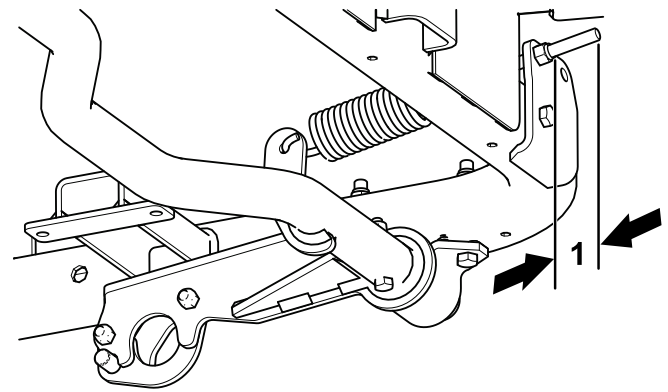
**Figura 18**

É mostrado o lado direito da máquina

1. Meça a distância.

Se a distância não for entre 1,5 e 4,5 mm (0,06 e 0,18 po), ajuste a barra ajustável da seguinte forma:

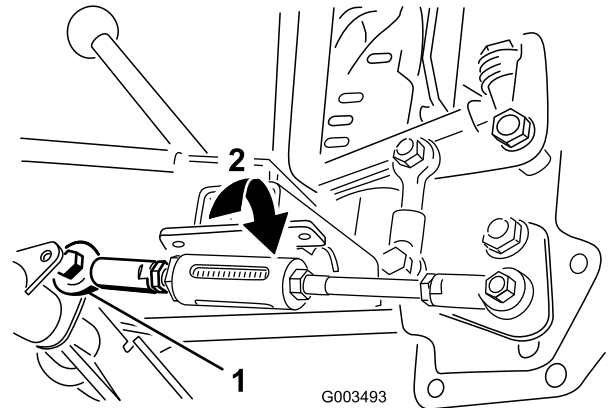
- A. Retire o parafuso e a porca que fixam a barra ao tubo articulado ([Figura 19](#)).



**Figura 19**

1. Rótula
2. Diminua a folga

- B. Rode a junta esférica mostrada na [Figura 19](#) para alterar o comprimento da barra da seguinte forma:
    - Para aumentar a folga, diminua a barra.
    - Para diminuir a folga, aumente a barra.
  - C. Instale a barra com o parafuso e a porca de bloqueio e teste a folga novamente.
  - D. Repita este procedimento até que a folga esteja correta.
3. Aperte as porcas de bloqueio que prendem a barra com mola até que se mostre 6 mm a 13 mm das roscas para aplicar tensão na mola ([Figura 20](#)).



**Figura 20**

1. Mostrado 6 mm a 13 mm de roscas

**Nota:** O ajuste da barra de mola altera o esforço de elevação do sistema; quando mais longo terminar o parafuso, mais fácil será elevar a barra de ferramentas. Ajuste as molas de forma a que a força de elevação seja confortável. Quanto maior for a tensão na mola de assistência, menor pressão no solo existe na barra de ferramentas.

4. Instale o resguardo da roda do lado direito.

5. Instale as rodas traseiras e remova os macacos da parte debaixo da máquina; consulte o *Manual do utilizador* da sua máquina.

# 10

## Nivelamento da barra de ferramentas

Peças necessárias para este passo:

1	Calço (Peça n.º 110-7379)
1	Calço (Peça n.º 110-7380)
1	Calço (Peça n.º 110-7381)

## Procedimento

Assim que a barra de ferramentas tiver sido instalada e os fixadores tiverem sido apertados, utilize o procedimento seguinte para verificar se os dentes da barra de ferramentas estão nivelados:

1. Estacione a máquina numa superfície nivelada.
2. Verifique a pressão de todos os pneus e certifique-se de que estão iguais. Consulte o Manual do utilizador para obter mais informações sobre a verificação da pressão dos pneus.
3. Baixe a barra de ferramentas até que os dentes comecem a entrar em contacto com o solo.
4. Se os dentes da barra de ferramentas entrarem em contacto com o solo de forma uniforme, a barra de ferramentas está nivelada.

**Nota:** Se os dentes num dos lados da barra de ferramentas entrarem em contacto com o solo antes do outro lado, nivele a barra de ferramentas. Continue o nivelamento seguindo o resto deste procedimento.

5. Meça a folga dos dentes da barra de ferramentas até ao solo no lado que requer o nivelamento e, em seguida, utilize a tabela seguinte para determinar que calço instalar com base na medida da folga:

Embalagem de calços (espessura em pol.)	Alteração na altura do dente (pol.) na extremidade exterior
110-7379 (0,0747 pol.)	1/8 pol.
110-7381 (1345 pol.)	1/4 pol.
110-7379 e 110-7381 (0,2094 pol.)	3/8 pol.
110-7380 (0,25 pol.)	7/16 pol.
110-7379 e 110-7380 (0,3247 pol.)	9/16 pol.

# 9

## Ajuste da altura de transporte da barra de ferramentas

Nenhuma peça necessária

## Procedimento

1. Posicione a barra de elevação para a posição de transporte (entalhe superior).
2. Rode o parafuso excêntrico em qualquer direção até que os dentes da barra de ferramentas estejam paralelos com a ranhura no braço de elevação (Figura 17 e Figura 21).

**Importante:** O parafuso excêntrico não roda 360 graus. Quando parar, não tente forçá-lo ou vai danificá-lo. Em vez disso, rode-o novamente na outra direção.

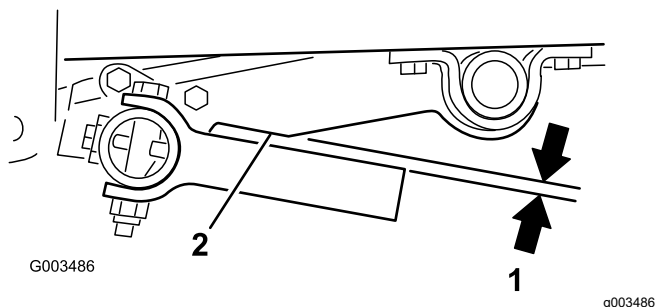


Figura 21

1. Posição desejada, paralela à ranhura do braço de elevação
2. Ranhura no braço de elevação

3. Aperte o parafuso da articulação central (item 4 na Figura 13) com 20 a 25 N·m.
4. Aperte a porca que prende o parafuso excêntrico até que fique preso, mas não o aperte demasiado.
5. Teste o funcionamento do acessório.

- Desaperte os parafusos que prendem o suporte do tubo articulado para criar uma abertura entre a estrutura e o suporte do tubo articulado (Figura 22).

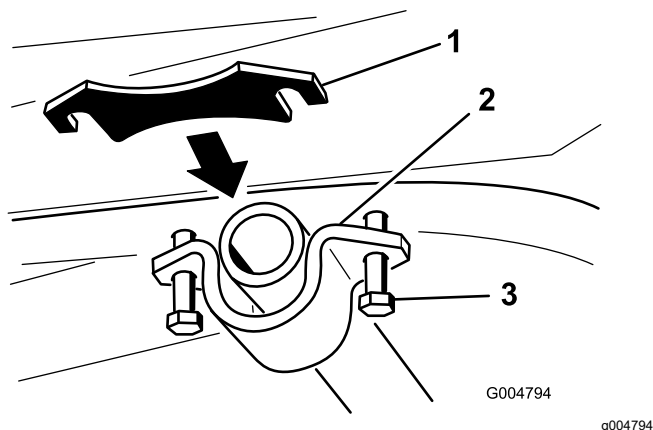


Figura 22

- Calço
- Suporte do tubo articulado
- Parafuso

**Nota:** A instalação do calço pode requerer que remova o pedal de elevação para aceder ao suporte do tubo articulado. Consulte *Instalar o pedal de elevação da barra de ferramentas*.

- Instale o(s) calço(s) e aperte todos os fixadores.
- Verifique se a barra de ferramentas está agora nivelada. Se não estiver, ajuste consoante o necessário.

11

## Ler e guardar a documentação

Nenhuma peça necessária

### Procedimento

- Leia a documentação.
- Guarde a documentação num local seguro.

## Funcionamento

- Para baixar a barra de ferramentas, mova a pega de elevação para a esquerda, baixe-a e, em seguida, deslize-a para a direita para a posição de detenção desejada.
- Para elevar a barra de ferramentas, mova a pega de elevação para a esquerda, eleve-a e, em seguida, deslize-a para a direita para a posição de detenção desejada.
- Para elevar e bloquear a barra de ferramentas na posição de transporte, mova a barra de elevação para a posição mais elevada e pressione o pedal da barra de elevação para baixo.
- Para libertar a barra de ferramentas da posição de transporte, mova a pega de elevação para uma posição inferior.

**Nota:** Se utilizar a barra de ferramentas do escarificador, rode os dentes para aumentar a vida de utilização dos dentes.

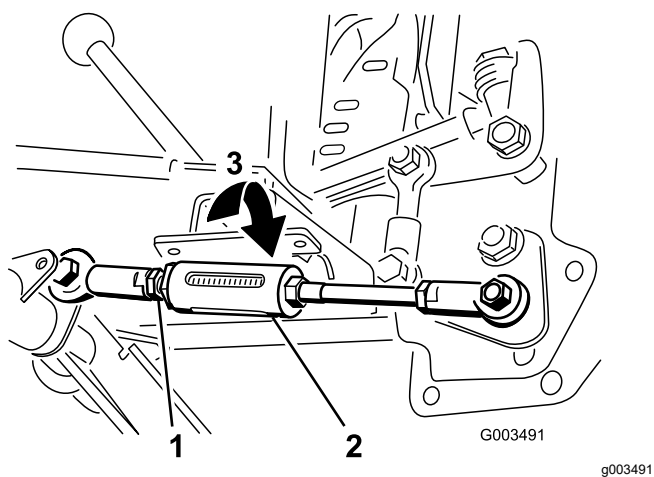
**Nota:** Para obter a posição de operação desejada, pode necessitar de baixar primeiro a barra de ferramentas para além da posição desejada e, em seguida, elevá-la novamente para trás.

- Durante o funcionamento, pode baixar a barra de ferramentas para a posição recuando lentamente a máquina regulando a barra de ferramentas para a profundidade desejada. Assim que a barra de ferramentas estiver na posição desejada, conduza para a frente. Os dentes farão contacto com o solo, empurrando a barra de ferramentas para a posição ativada.

## Ajuste da pressão para baixo da barra de ferramentas

Para ajustar a quantidade de pressão para baixo exercida no solo pela ferramenta, ajuste a tensão da mola da barra ajustável. Utilizando uma chave de  $\frac{3}{4}$  pol., rode o ferro da manga da mola na barra ajustável na direção da rosca direita para aumentar a pressão para baixo ou na direção oposta para diminuir a pressão para baixo (Figura 23).

**Nota:** Isto não altera a configuração da barra ajustável definida no procedimento *Ajustar a tensão da mola da articulação e conjunto da barra ajustável*.

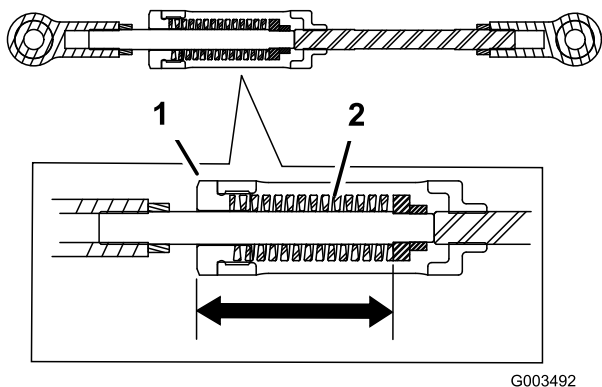


**Figura 23**

1. Conjunto da barra ajustável
2. Ferro da manga da mola
3. Diminua a pressão para baixo

Utilize a tabela e figura seguintes como guia para ajustar a pressão para baixo da barra de ferramentas ([Figura 24](#)).

Tabela da força das molas	
Dimensão (polegadas)	Força (libras)
3,00	238
2,88	335
2,75	430
2,62	526
2,50	623



**Figura 24**

1. Ferro da manga da mola
2. Mola

# Resolução de problemas

Problema	Causa possível	Acção correctiva
Elevação do acessório requer uma força excessiva.	<ol style="list-style-type: none"> <li>1. As molas de extensão estão demasiado soltas.</li> <li>2. A manivela ou pega está demasiado apertada.</li> <li>3. A barra ajustável é instalada na extremidade exterior (direita) dos braços de elevação na barra da articulação.</li> </ol>	<ol style="list-style-type: none"> <li>1. Aperte as porcas que prendem as barras da mola para tensionar as molas de extensão e nivele a barra de ferramentas, se necessário.</li> <li>2. Desaperte as duas porcas que prendem a manivela e pega ao conjunto de montagem do escarificador (consulte o <i>Catálogo de peças</i> para obter ilustrações das peças). Aperte-as até que fiquem bem presas e, em seguida, desaperte um pouco para permitir uma rotação livre.</li> <li>3. Certifique-se de que a barra ajustável está instalada no lado esquerdo dos braços de elevação na barra da articulação; consulte <i>Instalar o conjunto da barra ajustável</i>.</li> </ol>
A pega não bloqueia nas ranhuras de detenção na placa de detenção.	<ol style="list-style-type: none"> <li>1. A porca que prende a pega no conjunto de montagem do escarificador está demasiado apertada.</li> </ol>	<ol style="list-style-type: none"> <li>1. Desaperte a porca que prende a pega ao conjunto de montagem do escarificador (consulte o <i>Catálogo de peças</i> para obter ilustrações das peças). Aperte a porca até que fique bem presa e, em seguida, desaperte um pouco para permitir uma rotação livre.</li> </ol>
A barra de ferramentas não roda com a altura suficiente	<ol style="list-style-type: none"> <li>1. É necessário ajustar o parafuso excêntrico.</li> <li>2. A barra ajustável é demasiado comprida.</li> </ol>	<ol style="list-style-type: none"> <li>1. Consulte <i>Ajustar a altura de transporte</i> quando estiver na posição de transporte.</li> <li>2. Diminua a barra ajustável; consulte <i>Ajustar a tensão da mola da articulação e conjunto da barra ajustável</i>.</li> </ol>
A pressão para baixo do acessório está demasiado leve.	<ol style="list-style-type: none"> <li>1. A tensão da mola na barra ajustável não é suficiente.</li> </ol>	<ol style="list-style-type: none"> <li>1. Consulte <i>Ajustar a pressão para baixo da ferramenta</i>.</li> </ol>
Existe um contacto desnivelado com o solo ao rodar a máquina.	<ol style="list-style-type: none"> <li>1. A unidade de tração inclina ao rodar cantos ou círculos apertados.</li> </ol>	<ol style="list-style-type: none"> <li>1. Instale os pneus de parede lateral rígida opcionais disponíveis no Distribuidor autorizado Toro.</li> </ol>
A máquina pára quando embate num obstáculo.	<ol style="list-style-type: none"> <li>1. A barra do ajustador está incorretamente instalada</li> </ol>	<ol style="list-style-type: none"> <li>1. Consulte <i>Instalar o conjunto da barra ajustável</i>.</li> </ol>
Os dentes da barra de ferramentas não estão nivelados.	<ol style="list-style-type: none"> <li>1. Está instalada uma embalagem de calços errada.</li> </ol>	<ol style="list-style-type: none"> <li>1. Consulte <i>Instalar a embalagem de calços</i>.</li> </ol>

**Notas:**





## A garantia Toro

Garantia limitada de dois anos ou 1500 horas

### Condições e produtos abrangidos

A The Toro Company garante que o seu Produto Comercial Toro ("Produto") está isento de defeitos de materiais e de fabrico durante 2 anos ou 1500 horas de funcionamento\*, o que surgir primeiro. Esta garantia aplica-se a todos os produtos, com a exceção dos arejadores (consultar declaração de garantia separada para estes produtos). Nos casos em que exista uma condição para reclamação de garantia, repararemos o Produto gratuitamente incluindo o diagnóstico, mão-de-obra, peças e transporte. A garantia começa na data em que o produto é entregue ao comprador a retalho original.

\*Produto equipado com contador de horas.

### Instruções para a obtenção de um serviço de garantia

É da responsabilidade do utilizador notificar o Distribuidor de Produtos Comerciais ou o Representante de Produtos Comerciais Autorizado, onde adquiriu o Produto, logo que considere existir uma condição para reclamação da garantia. Se precisar de ajuda para encontrar um Distribuidor de Produtos Comerciais ou Representante Autorizado, ou se tiver dúvidas relativamente aos direitos ou responsabilidades da garantia, pode contactar-nos em:

Toro Commercial Products Service Department  
8111 Lyndale Avenue South  
Bloomington, MN 55420-1196

+1 952 888 8801 ou +1 800 952 2740  
E-mail: commercial.warranty@toro.com

### Responsabilidades do proprietário

Como proprietário do produto, é responsável pela manutenção e ajustes necessários indicados no seu *Manual do utilizador*. Reparações de problemas do produto causados por falha nos procedimentos de manutenção e ajustes necessários não são abrangidos por esta garantia.

### Itens e condições não abrangidos

Nem todas as falhas ou avarias de produto que ocorrem durante o período da garantia são defeitos nos materiais ou no fabrico. Esta garantia não cobre o seguinte:

- Falhas do produto que resultem da utilização de peças sobressalentes que não sejam da Toro ou da instalação e utilização de acessórios e produtos acrescentados ou modificados que não sejam da marca Toro.
- Falhas do produto que resultem do não cumprimento da manutenção e/ou ajustes recomendados.
- Falhas do produto que resultem da operação do produto de uma forma abusiva, negligente ou descuidada.
- As peças consumidas através do uso não são defeituosas. Exemplos de peças sujeitas a desgaste durante a operação normal do Produto incluem, mas não se limitam a pastilhas e revestimento dos travões, revestimento da embraiagem, lâminas, cilindros, rolos e rolamentos (selados ou lubrificados), lâminas de corte, velas, rodas giratórias e rolamentos, pneus, filtros, correias, e determinados componentes de pulverização como diafragmas, bicos, fluxímetros e válvulas de retenção.
- As avarias causadas por influências externas incluindo, mas não se limitando a, condições climáticas, práticas de armazenamento, contaminação, utilização de combustíveis, líquidos de refrigeração, lubrificantes, aditivos, fertilizantes, água ou químicos não aprovados.
- As questões de falha ou desempenho devido à utilização de combustíveis (por exemplo, gasolina, gasóleo ou biodiesel) que não estejam em conformidade com as normas industriais respetivas.
- Ruído, vibração, desgaste e deteriorações normais. O desgaste normal inclui, mas não se limita a, danos nos bancos devido a desgaste ou abrasão, superfícies com a pintura gasta, autocolantes arranhados ou janelas riscadas.

### Países que não são os Estados Unidos nem o Canadá

Os clientes que tenham comprado produtos Toro exportados pelos Estados Unidos ou Canadá devem contactar o seu Distribuidor Toro (Representante) para obter políticas de garantia para o seu país, província ou estado. Se, por qualquer razão, estiver insatisfeito com o serviço do seu distribuidor ou se tiver dificuldades em obter informações sobre a garantia, contacte o Centro de assistência Toro autorizado.

### Peças

As peças agendadas para substituição de acordo com a manutenção necessária são garantidas durante o período de tempo até à data da substituição agendada para essa peça. Peças substituídas durante esta garantia são cobertas durante a duração da garantia original do produto e tornam-se propriedade da Toro. Cabe à Toro tomar a decisão final quanto à reparação ou substituição de uma peça ou conjunto. A Toro pode usar peças refabricadas para reparações da garantia.

### Garantia das baterias de circuito interno e iões de lítio

As baterias de circuito interno e de iões de lítio estão programadas para um número total específico de kWh de duração. As técnicas de funcionamento, carregamento e manutenção podem aumentar/reduzir essa duração. Como as baterias são um produto consumível, o tempo útil de funcionamento entre os carregamentos vai diminuindo progressivamente até as baterias ficarem gastas. A substituição das baterias, devido ao desgaste normal, é da responsabilidade do proprietário do veículo. Nota: (apenas baterias de iões de lítio): consulte a garantia da bateria para mais informações.

### Garantia vitalícia da cambota (apenas modelo ProStripe 02657)

O ProStripe, que está equipado com um disco de fricção genuíno Toro e um sistema de embraiagem do travão da lâmina de arranque seguro (conjunto de embraiagem do travão da lâmina (BBC) + disco de fricção integrado) como equipamento original e utilizado pelo comprador original de acordo com os procedimentos de operação e manutenção, está coberto por uma garantia vitalícia contra torção da cambota do motor. As máquinas equipadas com anilhas de fricção, unidades de embraiagem do travão da lâmina (BBC) e outros dispositivos semelhantes não estão abrangidos pela garantia vitalícia da cambota.

### A manutenção é a custo do proprietário

A afinação do motor, limpeza e polimento de lubrificação, substituição de filtros, líquido de arrefecimento e realização da manutenção recomendada são alguns dos serviços normais que os produtos Toro exigem que são a cargo do proprietário.

### Condições gerais

A reparação por um distribuidor ou representante Toro autorizado é a sua única solução ao abrigo desta garantia.

**A The Toro Company não será responsável por quaisquer danos indiretos, acidentais ou consequenciais relacionados com a utilização de Produtos Toro abrangidos por esta garantia, incluindo quaisquer custos ou despesas de fornecimento de equipamento de substituição ou assistência durante períodos razoáveis de avaria ou a conclusão pendente não utilizável de avarias ao abrigo desta garantia. Exceto a garantia quanto a Emissões referida em baixo, caso se aplique, não há qualquer outra garantia expressa. Todas as garantias implícitas de comercialização e adequabilidade de utilização estão limitadas à duração desta garantia expressa.**

Alguns estados não permitem a exclusão de danos incidentais ou consequenciais, nem limitações sobre a duração de uma garantia implícita; por isso as exclusões e limitações acima podem não se aplicar a si. Esta garantia dá-lhe direitos legais específicos; poderá ainda beneficiar de outros direitos que variam de estado para estado.

### Nota relativamente à garantia de emissões

O Sistema de Controlo de Emissões do seu Produto pode estar abrangido por uma garantia separada que satisfaz os requisitos estabelecidos pela Agência de Proteção Ambiental dos EUA (EPA) e/ou pela Comissão da Califórnia para o Ar (CARB). As limitações de horas definidas em cima não se aplicam à Garantia do Sistema de Controlo de Emissões. Consulte a Declaração de garantia para controlo de emissões do motor fornecida com o produto ou contida na documentação do fabricante do motor para mais pormenores.